



Hällstads
kyrka

SÖDRA VINGS PASTORAT

Södra Vings pastorat omfattar Södra Vings församling, med Södra Vings, Härna, Fänneslunda-Grovare och Varnums kyrkor samt Trogareds Kapell, och Hällstads församling, med Hällstads, Murums, Möne och Kärråkra kyrkor. I Södra Vings pastorat har det firats gudstjänst allt sedan 1100- talet och fortfarande, i allra högsta grad, hålls här gudstjänster, mässor, dop, konfirmationer, bröllop och begravningar. Här bedrivs körverksamhet, barngrupper med mera. Vid intresse anordnas även visningar i de olika kyrkorna och för den som önskar läsa mer om de olika kyrkorna i pastoratet erbjuder riksantikvarieämbetets bebyggelseregister många och detaljerade fakta om kyrkorna.

Har ni några funderingar eller frågor- kontakta gärna oss direkt på pastorsexpeditionen, via telefon eller över mail, så hjälper vi er direkt, eventuellt kopplar vi er vidare till kyrkoherde, komminister, barnledare, kyrkomusiker eller kyrkovaktmästare, beroende på ärendets typ.

Vänligen/ *Södra Vings Pastorat*

Besöksadress: Boråsvägen 5, 523 74 Hökerum

Telefon: Pastorsexpeditionen: 0321-510 82

Mail: sodravng.pastorat@svenskakyrkan.se

Hemsida: www.svenskakyrkan.se/sodravng

Hällstads Kyrka

Sommartid är det inte mycket mer än det korsprydda tornet som röjer kyrkans existens högst uppe på kyrkbacken. Tällar och lövträd klättrar uppför slänten och skapar en skir grönska kring hela kyrkbacken och höjden på hela 252 meter över havet bidrar till Hällstads kyrkas sköna läge. En äldre medeltida kyrka i sandsten stod förr på samma plats, men i takt med att församlingen ökade i mängd och allt fler blev läskunniga fick den äldre och mörkare kyrkan lämna plats för ett större och ljusare gudshus. 1795 togs beslutet och 1821 invigdes Hällstads vackra nyklassicistiska salkyrka. Byggmästare var Pehr Eriksson i Thå, Sandhult. På grund av socknens skrjala kassa kunde tornet inte färdigställas förrän 1835.

Före bilens inträde i samhället tog långväga gudstjänstbesökare häst och vagn till mässan. Kyrkstall var då kutym och standard i en fungerande kyrkomiljö. Hällstads kyrkostall finns bevarat, om än i ett något åldrat skick, en bit nedan kullen. Stallet har kvar sina spiltor men tjänar för tillfället som förråd. Ännu ett minne från forna dagar finns bevarat där; en katafalkvagn, en vagn som drogs av hästar och användes vid begravningsstäg under 1800- talet. Katafalkvagnen var alltid svart och omsorgsfullt viktorianskt utsmyckad. Vagnen drogs i regel av svarta hästar, oftast två till antalet och av rasen frieserhäst. Kring kyrkkullen formas en samlad kyrkomiljö med kyrkby, kyrkstall, församlingshem ifrån 1966 och prästgård från troligen sent 1800- tal.



Vy från församlingshemets parkering. Kyrkan skimras nätt och jämnt bakom trädens kronor



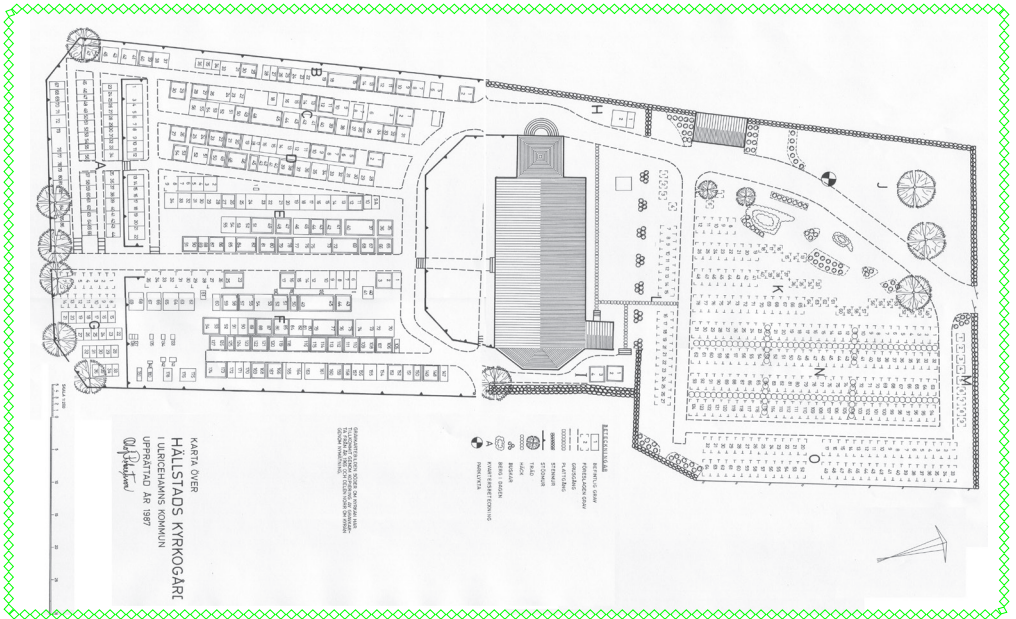
I Hällstads- området återfinns gravkamrar från 900- till sent 1000-tal

Vatten som väg

Hällstads kyrka ligger mellan två viktiga hedniska platser, den i Väby och den i Hov. På dessa båda positioner, bara ett par kilometer vardera från kyrkan, har man funnit stora begravningsplatser från förkristen tid. Även runt om i trakten finns fler begravningsplatser, runstenar, älvkvarnar och domarringar. Vä är namnet för helig plats. Hov (eller Hof i äldre text) är ofta beteckningen för ett tempel eller hedniskt gudahus.

Ett fyrtiotal av Västergötlands rikaste gravfält från vikingatid ligger just i Hov och 1932 undersökte Eric Flodenius åtta av de många gravarna. Flera gravar var så kallade kammargravar (stormannagravar) och rikt utrustade med vapen, ryttarutrustning, smycken och djuroffer. Kamrarna är från 900- till sent 1000-tal. Så sena hedniska gravar känner man inte till någon annanstans i Västergötland och att kampen mellan hednisk tro och kristen dito varit laddad under den tid båda trosuppfattningar hade anhängare är lätt att föreställa sig.

Under en tid då vägarna var färre och åarna användes flitigt som transportvägar verkar det troligt att människor frekvent reste förbi Hällstad, denna plats som idag annars kan tyckas ligga mitt ute i ingenstans. Inte mindre än fyra vattendrag börjar nämligen i Hällstads- området och sprider sig utåt. En av dessa är Viskan, som tar sig ända ner till Västerhavet. Ett vattendrag mynnar ut i Lidan och ett annat i Vänern. Det vi ser i Hällstad är alltså en potentiell knutpunkt av vattenvägar som vittnar om goda kommunikationer för väldigt, väldigt länge sedan. Dessutom går den stora leden Ätran förbi, bara några kilometer bort.



Planritning Hällstad K:A

Kyrktorn

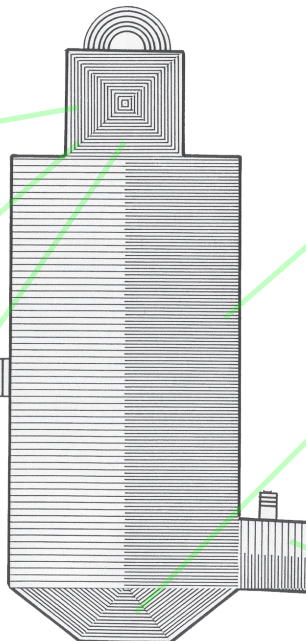
Kyrktornet pekar upp mot himmelriket och påminner om kyrkans existens. Förr, i Sverige liksom i många andra länder, ansågs det fel och förmätet att uppföra byggnader högre än kyrktornet

Kyrkklocka

Klockor kom inte att användas inom kristendomen förrän omkring år 535 i Italien. Kyrkklockan används för att sammankalla till mässa

Vapenhus

Kyrkans förrum. Vanligtvis i kyrkans västparti. Myten gör gällande att männen skulle lämna sina vapen här innan de steg in i kyrkan för mässan



Långhus

"Församlingens rum" ofta med bänkrader längs med båda långsidorna. Förr i tiden fanns det en viss ordning för vart byborna skulle sitta

Kor

Den del där altaret är beläget. Namnet kommer ifrån att kören normalt hade sin plats där

Sakristia

Utrymme för prästens omklädning samt för förvaring av skrudar och kärl, oftast i anslutning till altare och predikstol

Exteriör

Hällstads kyrkogård har utvidgats i olika steg genom åren. 1945 breddades den åt söder och 1973 åt norr. En slyöverväxt ruin förvandlades då till brukbar kyrkogård och kyrkparkering. En materialbod tillkom också på platsen. För att kunna genomföra ruinens förädling var marken tvungen att schaktas upp och jord hämtades från en backe hos Erik Andersson i Ryda, Murum. Bakom planeringsarbetet stod stadsträdgårdsmästare Oskar Ekehed, Ulricehamn och Gunnar Wahl.

Kyrkogården har på 1800-talsvis kallmurar och en trädkrans omringar annars trädlösa ytor. Kyrkogårdens mur är öppen åt fyra håll och detta skapar en viss symmetri. Gravvårdarna koncentreras åt södra sidan, med stor variation i utformning, i strikta rader. Denna del är äldre och har långa rader av gravstenar; flera höga obeliskstenar; särskilt i sydväst, och någon har gjutjärnsstaket. Norra delen är snudd på obrukad, denna "nya kyrkogård" har sedan 2002 en urnlund med en fin gemensam sten.



Stenen till minneslunden



Porten i kyrktornet i väster



Foto taget från det gamla kyrkstallets position



När man träder in på kyrkogården
möts man av en vacker skylt i
gjutjärn med de tankvärda orden;

*Kyrkogården är de dödas vilostad
ett minnas rum
en Guds åker
Helgd hägne grifterna
Aktsamma händer
sörje för omvårdnad och prydnig
Stillhet råde på denna
helgade mark.*

-
*Låt oss betänka,
huru få våra dagar äro,
för att vi må undfå visa hjärtan*

Interiör

Ett flertal reparationer har genomförts på Hällstad Kyrka. 1899 genomfördes speciellt en reparation och ombyggnad som ännu präglar kyrkorummet. Takstolarna ombyggdes och ett så kallat tredingstak fick ersätta det förr flackt välvda taket. 1923 rådde andra åsikter och byggnadsstyrelsen ville nu välva taket igen som före senaste renoveringen. Detta godtogs inte av församlingen som, får man anta, fattat tycke för sitt tredingstak. Djupt besviken skrev arkitekt Erik Friberger till kollegan Anders Roland i Stockholm att "takets var för djävligt medan bänkarnas sidostycken kunnat göras hyggliga". Hällstad kyrka är en nyklassicistisk salkyrka med ett brett, långt och ljust kyrkorum och ett grunt tresidigt kor. Rummet är proportionerligt och intimt trots sin storlek, med inredning huvudsakligen ifrån 1899 och 1923. Färgsättningen är välkomponerad och daterad till 1956. Ljusa nyanser av grått, brunt och beige i samklang med det grågröna, täckmålade, brädgolvet och de grönmarmorade bänkarna skänker lugn. Taket är ljust gulgrönt och ger med sitt speciella utförande rummet en speciell rymd. Till vänster i koret bredvid altaret hänger ett medeltida rökelsekar som minner om en tid då Sverige fortfarande var katolskt. En primklocka som användes då det ringdes till gudstjänst minner också om forna tider samt håller rökelsekaret sällskap.





Altaret är brett och i trä, möjligen samtida med altartavlan som är en kopia av C.G Plagemans målning ifrån 1866 i Lovö kyrka. Motivet visar på hur Jesus välsignar barnen. G.W Sparrenfält gjorde kopian 1918. Ovan det färggranna motivet hägrar en förgylld jehovasol mot virvlande blå sky. Altarringens u-form från vägg till vägg är en form som mycket sällan bevarats. Arkitekt Erik Friberger ritade predikstolen 1925. Ljudtaket ovan predikstolen är från 1959, ritades av arkitekt Anders Ekman. På predikstolen går att läsa; "Kristus, Vägen, Sanningen, Livet, Ordet, Ljuset."

En nyromansk orgelfasad från 1898-99 pryder orgeln och är signerad arkitekt Axel Lindegren. Läktaren i sig är inte utmärkt på originalritningen utan tros ha tillkommit senare i samband med installation av orgeln och ombyggnaden 1899. På läktaren syns tre förgyllda emblem, en med harpa och blåsinstrument, Västergötlands vapen med lejon och krona, samt en med symbolerna för tro, hopp och kärlek förmedlat via korset, ankaret och hjärtat. En intressant pietagrupp, ömhetsstaty, från 1500- talet återfinns väster om sydporten. Denna är ifrån Italien och föreställer Jesus i sin mor Marias famn efter korsfästelsen.



Detaljer & kuriosita

Kyrkobyggnader är i sig märkliga, i såväl användningsområde som utformning, och inte sällan har de flera hundra års historia på nacken. Många är de generationer och släkter som passerat och fortfarande passerar kyrkans verksamheter i flera av livets viktigaste skeden; dop, konfirmationer, bröllop och begravningar. Traditionen är att kyrkan skall prydas med det vackraste vackra. Här följer några av detaljerna i Hällstads kyrka.



1



2



3



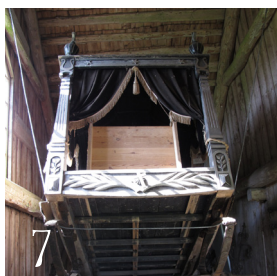
4



5



6



7



8



9

1.) Gravhäll, i vapenhuset, över prosten Jonas Esbarni, död 1622, hans fru Brita Paulusdotter, samt hennes näste make kyrkoherde Hagvinus Benededicti, död 1629.

2.) Piétagrupp ifrån 1500- talets Italien

3.) Rökelsekaret i koret

4.) Psalmtavlan vackra siffror i väntan på bruk

5.) Västergötlands vapen pryder läktaren

6.) Detalj ifrån krucifixet på altaret

7.) Katafalkvagnen, som förr användes för att frakta de döda till begravningen, hänger nu under kyrkstallets tak

8.) Dopfunten i sandsten

9.) Skrin för kollekter

Von Schwartzenhoff

Den äldsta graven på norra sidan är den von Schwartzenhoffska familjegraven. Här vilar majoren och riddaren av Kungliga Svärdsorden Carl-Gustav von Schwartzenhoff (d. 1806), hans fru Charlotta Björnberg, dotter Hedvig Maria och son Ulric Crispin von Schwartzenhoff.

Släktens alla manliga medlemmar hade samtliga varit officierare allt sedan Ulrics farfars far Bengt Schwartz adlats 1682 och Ulric ville inte vara sämre han utan skrevs in som volontär vid Västgötska kavalleriets regemente redan som nioåring. Att medlemmar ur ätten von Schwartzenhoff ligger begravda på norra sidan av kyrkogården, den som förr betraktades som "mindre helig", föregås av en märkvärdig dispyt kyrkan, sockenbor och Ulric Crispin von Schwartzenhoff emellan. Den senare önskade helt enkelt sig och sin familj en bättre plats, längre fram, i kyrkan. För detta var han villig att skänka kyrkan bland annat pengar till en ny orgel och Påvagården, som i sådant fall skulle bli boställe för socknens organist. Det här gick inte kyrkan med på utan refererade strikt till jordebokens bestämmelser som då förespråkade att von Schwartzenhoffs rättmätiga plats i kyrkbänkarna låg under början av läktaren i långhuset. En rad dispyter följde, varpå majoren snart inte ens ville bli begravnen med andra Hällstadbor utan istället jordfästas i ett stenröse han låtit sammanställa på sin gård i Hov. Ej heller detta godkändes utan den gamle majorens familjegrav hamnade till slut på den norra sidan av kyrkan. Den som förr bara tjänade som gravgård för självspillingar och brottslingar. Ett udda öde som kanske mildras något av att Ulric, jordfäst vid den sidan om kyrkan, åtminstone skulle få skymta sin älskade gård Hov vid färden från jorden till himlen.



Huvudena i släktvapnet är uppenbarligen en lek med namnet. Färgerna tros vara inspirerade av Älvsborgs regemente och/eller Västergötlands vapen

Hällstadmonument



Liljestenen, eller hällstadmonumentet som den också kallas, finns under tak vid långsidan söder om kyrkan

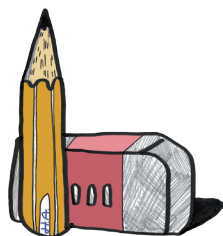
Liljestenen, eller Hällstadmonumentet som den också kallas, härrör ifrån 1100- talet och är ett gravmonument över någon av bygdens forna stormän. Exakt vem vet man tyvärr inte och gravstenen har haft flera olika platser på kyrkogården. Nu går stenen att beskåda på södra sidan av kyrkan. Skickligt stenhuggeri målar ett motiv av en tidig medeltida kamp mellan Gud och det onda eller också striden mellan kristendomen och hedendomen.

Hällstadmonumentet visades på Göteborgsutställningen 1923 och korades som landets då vackraste gravsten. Den stående östra gavelstenen visar människor inslingrade i en bladslinga som utgår från ett djävulsgap. På insidan ses en munk läsa en själamässa jämte en diakon med ett rökelsekar liknande det som återfinns inne i kyrkans kor. Den västra gavelns insida visar på Guds lamm med korsstaven. Utsidan visar på två män varav den ene stöter sitt svärd i korsets stam och den andre griper tag i korset. Ytterligare en bild som minner om kampen mellan det onda och det goda.

Von Schwartzenhoffs gravskription:

*Cronan givjes vid slutet, älskade fosterland
då du njuter fridens lugn, vörda tacksamt
den minnesvård som höljer dina försvarares stoft.*

Södra Vings pastorat omfattar Södra Vings församling med Södra Vings, Härna, Fänneslunda-Grovaré och Varnums kyrkor samt Trogareds kapell och Hällstads församling med Hällstads, Murums, Möne och Kärråkra kyrkor. I Södra Vings pastorat har det firats gudstjänst allt sedan 1100-talet och varje enskild kyrka har sin historia och själ. I detta häfte ges en introduktion till Hällstad kyrka.



Form och innehåll:
Hanna Andersson