



Möne  
kyrka



# SÖDRA VINGS PASTORAT

Södra Vings pastorat omfattar Södra Vings församling, med Södra Vings, Härna, Fänneslunda-Grovare och Varnums kyrkor samt Trogareds Kapell, och Hällstads församling, med Hällstads, Murums, Möne och Kärråkra kyrkor. I Södra Vings pastorat har det firats gudstjänst allt sedan 1100- talet och fortfarande, i allra högsta grad, hålls här gudstjänster; mässor; dop, konfirmationer; bröllop och begravningar. Här bedrivs körverksamhet, barngrupper med mera. Vid intresse anordnas även visningar i de olika kyrkorna och för den som önskar läsa mer om de olika kyrkorna i pastoratet erbjuder riksantikvarieämbetets bebyggelseregister många och detaljerade fakta om kyrkorna.

Har ni några funderingar eller frågor- kontakta gärna oss direkt på pastorsexpeditionen, via telefon eller över mail, så hjälper vi er direkt, eventuellt kopplar vi er vidare till kyrkoherde, komminister; barnledare, kyrkomusiker eller kyrkovaktmästare, beroende på ärendets typ.

Vänligen/ *Södra Vings Pastorat*

**Besöksadress:** Boråsvägen 5, 523 74 Hökerum

**Telefon:** Pastorsexpeditionen: 0321-510 82

**Mail:** [sodra.ving.pastorat@svenskakyrkan.se](mailto:sodra.ving.pastorat@svenskakyrkan.se)

**Hemsida:** [www.svenskakyrkan.se/sodra.ving](http://www.svenskakyrkan.se/sodra.ving)

# Möne Kyrka

Högt belägen på en kulle tronar Möne kyrka med sitt smäckra och, ovanligt nog, söderställda torn. Den kyrkobyggnad som står här idag är från femtiotalet men faktum är att Möne har varit bebott allt sedan forntiden. Hela tre kyrkor har, dokumenterat, stått på kullen. Själva kyrkogården är därmed medeltida. Möne har ingen större samlad bybildning utan husen och gårdarna ligger utspridda i jordbrukslandskapet, närmast kyrkan återfinns dock en välbevarad äldre bymiljö med vackert rödmålade hus.



Ångar och åkermark omger kyrkkullen

Möne var förr en potatisbygd som förutom att sälja potatis även malde mjöl till ortens handlare samt handlare i Borås och Ulricehamn. Trälunda var den gård som hade kvar sin gårdsvarn längst. Den renoverades så sent som 1959. Den var åttkantig och drogs med hjälp av oxar. Vattnet som behövdes till produktionen leddes dit via vattenrännor från en bäck och cylinderformade rivjärn rev potatisen. På kyrkbacken står nu den tredje dokumenterade kyrkan, men med tanke på hur länge orten varit befolkad är det inte otänkbart att platsen där kyrkan idag står har tjänat ett ceremoniellt syfte längre tillbaka i tiden än så. Den historiska kontinuiteten är lång och påtaglig.

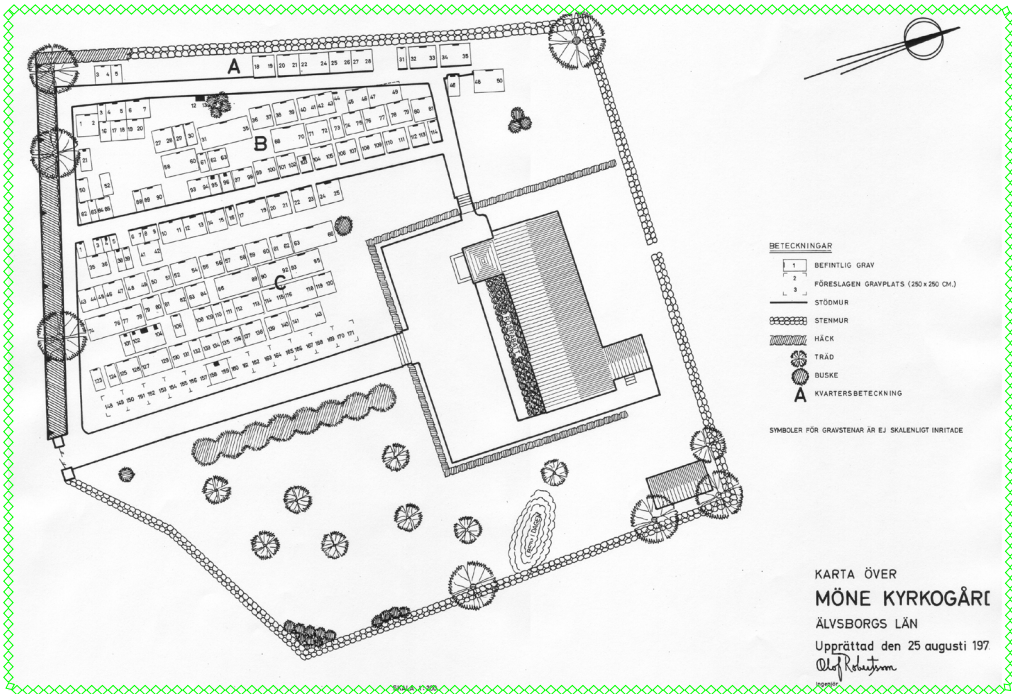


Tillverkning av potatismjöl, detalj ifrån västgötskt vykort

## Kyrktrion

När den äldre medeltida kyrkan beskrevs 1829 troddes den vara uppförd av två jungfrur, varför den kallats mörene kyrka. Det var en offerkyrka till vilken biskop Johannes Marquardi i Skara på 1400-talet gav 40 dagars avlat, syndfrihet, åt dem som ville besöka och ge offergåvor åt densamma. Kyrkan var byggd av huggen sandsten, med välvt och målat innertak. Över en igenmurad gammal dörr satt två skulpterade lejonhuvuden varav en hade kåftarna om nacken på en människa.

1847 uppfördes på samma plats ett nytt gudshus, en så kallad Karl Johankyrka. Arkitekt för denna var troligen J. F. Åbom och den rymde 430 personer. Glädjen över "nybygget" fick dock ett tragiskt slut på dess hundra år. Natten till påskdagen 1947 brann kyrkan ner och lämnade församlingen kyrklös i ett par år till dess att det fanns medel nog att påbörja byggnationen av en tredje kyrka. 9 oktober 1950 lades på samma plats första stenen till den nuvarande kyrkan under ledning av byggmästare Arne Fohrman, Ulricehamn. Den nya blev mindre, med 250 sittplatser; till kyrkans då 317 sockeninwånare, och byggdes av spritputsad granit. Kyrkan fick en traditionell utformning med långhus utan markerat kor, torn och sakristia, men särpräglades av att ha sitt torn på södra sidan, något som är mycket ovanligt. Arkitekt var intendent Ärland Noreen från Stockholm och byggnadskostnaden 1951 uppgick i 142 000 kronor.



## Planritning Möne K:A

### Kyrktorn

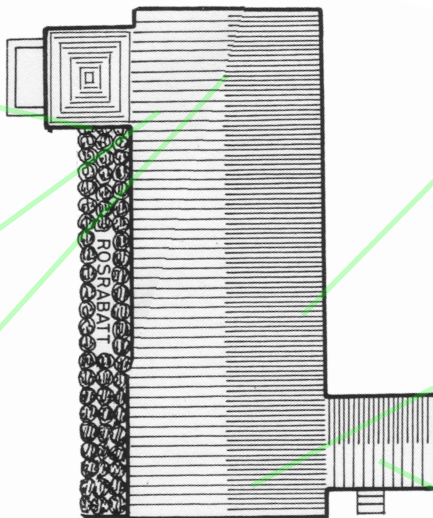
Kyrktornet pekar upp mot himmelriket och påminner om kyrkans existens. Förr, i Sverige liksom i många andra länder, ansågs det fel och förmätet att uppföra byggnader högre än kyrktornet

### Kyrkklocka

Klockor kom inte att användas inom kristendomen förrän omkring år 535 i Italien. Kyrkklockan används för att sammankalla till mässa

### Vapenhus

Kyrkans förrum. Vanligtvis i kyrkans västparti. Myten gör gällande att männen skulle lämna sina vapen här innan de steg in i kyrkan för mässan



### Långhus

"Församlingens rum" ofta med bänkrader längs med båda långsidorna. Förr i tiden fanns det en viss ordning för vart byborna skulle sitta

### Kor

Den del där altaret är beläget. Namnet kommer ifrån att kören normalt hade sin plats där

### Sakristia

Utrymme för prästens omklädning samt för förvaring av skrudar och kärl, oftast i anslutning till altare och predikstol

# Exteriör

När du tagit dig uppför den slingrande grusvägen till kyrkan och står på kyrkkullen, sägs man kunna ana hela fjorton stycken kyrktorn i horisonten. Huruvida det är sant eller inte påverkar inte det faktum att utsikten är på landsorts vis idyllisk och titlös. Lövträd omgärdar sluttningarna åt samtliga håll förutom åt väster och några lövträd har smugit sig innanför de kallmurade stenmurarna och skänker skugga varma dagar.

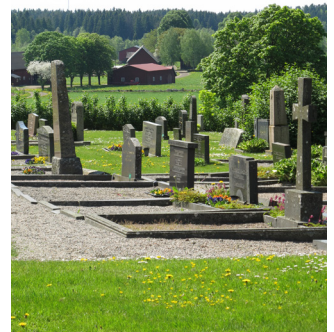
Grusgången som löper över Möne kyrkogården är parallell med gravstenarnas räta led. Sedan 1866 är kyrkan och kyrkplatsen också Södra Vänga sockens. Då Södra Vängas kyrka stängdes bortauktionerades all inredning och kyrkan lämnades att förfalla. Ruinen rensades upp och iordningställdes åter på 1930-talet och platsen nyttjas idag fortfarande, om än sporadiskt. Friluftsgudstjänst om sommaren är ett exempel på aktivitet i Södra Vängas kyrkoruin och dess kyrkogård är ännu i bruk.



Aktuella hållpunkter i pastoratets agenda syns på en anslagstavla vid kyrkgrinden



Järngrinden till kyrkogården



En fridsam och naturskön sista viloplats





En stenkula har fått en vacker patina genom åren



Landsväg i grus leder besökarna upp för kyrkkullen



## VISSTE DU:

Att klippa gräset på kyrkogårdar är ett relativt nytt bestyr. Förr liknade landsbygdskyrkogårdar mer ängar, med högt gräs, upptrampade gångar, små jordhögar över gravarna och multnande träkors, samt ganska få gravvårdar. Fram till 1819 var det klockarens privilegium att låta sina djur beta på kyrkogården. Därefter övergick man till att slå gräset till hö. Också nya grenar på lövträd togs ner, torkades och gavs till djuren som foder under vintern. Detta kallades att hamla. Allt skulle med andra ord tas till vara och kyrkogårdar var inget undantag.



# Interiör

Det är ett ljust och luftigt, mycket traditionellt inrett, kyrkorum som möter besökare i Möne kyrka. Fem vinkelbrutna fönster i långhuset tillsammans med ett vackert runt takfönster ger ett behagligt ljus. En femsidig altarring omringar altaret och altartavlan med träsniderier av skulptören Folke Andersson, Täby. Motivet på altartavlan vill visa människor till Kristus, den gode Herden, som har omsorg om människans olika åldrar ända från barnaåren, genom ungdomen och mannaåldern till sena ålderdomen. Såväl tekniken som maneret på altartavlan är nära på det enda som skvallrar om vilken tid kyrkan uppfördes, 1950- talet, i ett kyrkorum som i övrigt är snudd på tidlöst avskalat och klassiskt. Två slutna kvarter av bänkrader går från mittgången traditionellt ända ut till väggen och erbjuder 13 rader i söder och 11 rader i norr. Den främre ljuskronan i koret härrör ifrån 1600-talet. Den tillvaratogs efter branden och renoverades av Johnssons gälbjuteri i Skara. Branden började i kyrktornet och tack vare att sakristian ligger i andra änden hann man rädda några andra föremål också, bland annat ett par ljusstakar och två vaser i trä som nu står vid var sida om altaret. På predikstolen återfinns evangelisterna Lukas, Markus, Johannes och Matteus grisaillemålade (måleri i gråtoner) mot guldfärgad bakgrund i järnoxidrött ramverk.







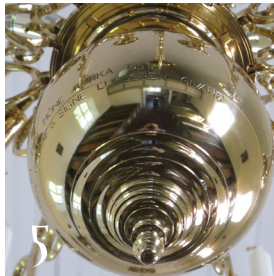
Tar man trappan upp i kyrktornet finner man två klockor vilka har följande inskrifter; Storklockan; *År 1951 då Gustaf VI Adolf var Sveriges konung, Gustaf Ahlstrand kyrkoherde, Karl Andersson, Yttergården, Möne och Einar Öman, Östrabo, Södra Vånga kyrkovårdar, gjöts denna klocka för Möne nya kyrka av G. Bergholtz i Stockholm. Gud allena äran.* På andra sidan står Sv. ps. 106:4.

Lillklockan : På ena sidan *År 1951 i Gustaf VI Adolfs första regeringsår blev denna klocka gjuten för Möne nya kyrka av G. Bergholtz i Stockholm.* På andra sidan står SV. ps. 205:1. 1988 gavs kyrkan inklusive inventarierna, skydd enligt bestämmelserna i Kulturminneslagen utifrån sina kulturhistoriska värden. Orgeln kommer ifrån Tostareds kyrkorgelfabrik och tillverkades 1952.



# Detaljer & kuriosita

Kyrkobyggnader är i sig märkliga, i såväl användningsområde som utformning, och inte sällan har de flera hundra års historia på nacken. Många är de generationer och släkter som passerat och fortfarande passerar kyrkans verksamheter i flera av livets viktigaste skeden; dop, konfirmationer, bröllop och begravningar. Traditionen är att kyrkan skall prydas med det vackraste vackra. Här följer några av detaljerna i Möne kyrka.



- 1.) Kormatta signerad Agda Österberg, 1951
- 2.) Träsnidd altartavla, Folke Andersson, för övrigt hans första offentliga verk
- 3.) Två klockor återfinns i kyrktornet
- 4.) Siffrorna till psalmtavlan
- 5.) Den yngre Ljuskrönan, en gåva ifrån syskonen Signe och Gustaf Lundgren, Givarp, 1951

- 6.) Medeltida skulptur i sakristian
- 7.) Närbild på predikstolens målningar.
- 8.) En skuren förgylld sol och en duva återfinns i ljudtaket på predikstolen
- 9.) Medeltida fyrsidig huggen sten, troligen för vigvatten och från Södra Vångas kyrka.



Den större Karl-Johannkyrkan som stod mellan år 1847 och 1947 i Möne

## Originell präst

Johannes Sköldberg är en av de mer utmärkande präster som tjänstgjort i Möne kyrka. Född i Källunga den 9 mars 1844 och prästvigd 1883 i Skara av biskop A.F Beckman var han en godhjärtad men något speciell präst. Han var "född almogeson" och behöll livet igenom den enklare bondens skick både i tal, klädedräkt och umgängessätt. En gång utsattes Sköldberg för ett spratt av de yngre i församlingen, som helt sonika skruvat av hjulen på hans vagn och sänkt ner dem i prästgårdens brunn. Då han inte kunde finna ut vilka det var som utfört dådet inledde han påföljande söndags predikan på följande sätt:

*Du syndaträl  
som vagnar stjär  
att uti brunnar sänka.  
Bär mina hjul  
hem till mitt skjul  
och Gud skall dig  
straffet efterskänka.  
I annat fall  
och ve och fåsa:  
du pinas skall  
i Satans brasa*

Hans goda ambition till trots stötte Sköldbergs originella sätt på patrull och han sattes till slut ur tjänst av biskop Danell. Johannes Sköldberg avled Pingstdagen den 11 juni 1916 och ligger begravd på Möne kyrkogård.

## Mönekragen

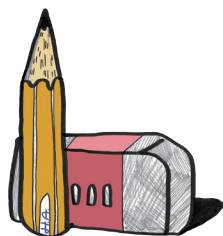
Det var den fattige torparen Johannes Andersson som fann kragen då han skulle röja undan ett stenröse som "lä utaföre kvestadörra". Sten efter sten slängdes undan då han plötsligt finner fyra kalkstenshällar ställda på kant. Inne i det lilla rummet de bildat finner han så den sjuringade guldkragen nedställd. Året var 1864 på Yttergårdens mark invid Möne kyrka.

Mönekragen anses vara ifrån 500- talet och är med sina sju halsringar den vackraste och rikast dekorerade halskragen i guld av totalt tre stycken, i sitt slag funna i Sverige. Hela 458 små figurer samsas i smyckets bildverk. De andra två är Ällebergskragan med tre halsringar och Färjestadskragan med fem stycken halsringar. Samtliga finns att bevittna på Statens historiska museum i Stockholm. För fyndet fick Johannes 2.123 Riksdaler och 47 öre Silvermynt i hittelön, och det berättas att det var självaste riksantikvarie Bror Emil Hildebrand som kom ner från Kungliga huvudstaden för att personligen hämta fyndet. Omräknat i dagens penningvärde lär penningssumman motsvara ca 100.000 kronor. Tekniken som halsringarna dekorerats med kallas för filigran och baseras på mycket tunna trådar och små kulor; vanligtvis i silver eller som i fallet med Mönekragen - guld.



Hästar, vildsvin, fåglar och vidunder. Mönekragen är rikt dekorerad av vackra, långdragna figurer och kan idag beskådas på Historiska museet i Stockholm.

Södra Vings pastorat omfattar Södra Vings församling med Södra Vings, Härna, Fänneslunda-Grovaré och Varnums kyrkor samt Trogareds kapell och Hällstads församling med Hällstads, Murums, Möne och Kärråkra kyrkor. I Södra Vings pastorat har det firats gudstjänst allt sedan 1100- talet och varje enskild kyrka har sin historia och själ. I detta häfte ges en introduktion till Möne kyrka.



Form och innehåll:  
Hanna Andersson