



Varmuus
kyrka

SÖDRA VINGS PASTORAT

Södra Vings pastorat omfattar Södra Vings församling, med Södra Vings, Härna, Fänneslunda-Grovare och Varnums kyrkor samt Trogareds Kapell, och Hällstads församling, med Hällstads, Murums, Möne och Kärråkra kyrkor. I Södra Vings pastorat har det firats gudstjänst allt sedan 1100- talet och fortfarande, i allra högsta grad, hålls här gudstjänster, mässor, dop, konfirmationer, bröllop och begravningar. Här bedrivs körverksamhet, barngrupper med mera. Vid intresse anordnas även visningar i de olika kyrkorna och för den som önskar läsa mer om de olika kyrkorna i pastoratet erbjuder riksantikvarieämbetets bebyggelseregister många och detaljerade fakta om kyrkorna.

Har ni några funderingar eller frågor- kontakta gärna oss direkt på pastorexpeditionen, via telefon eller över mail, så hjälper vi er direkt, eventuellt kopplar vi er vidare till kyrkoherde, komminister, barnledare, kyrkomusiker eller kyrkovaktmästare, beroende på ärendets typ.

Vänligen/ *Södra Vings Pastorat*

Besöksadress: Boråsvägen 5, 523 74 Hökerum

Telefon: Pastorexpeditionen: 0321-510 82

Mail: sodra.vings.pastorat@svenskakyrkan.se

Hemsida: www.svenskakyrkan.se/sodra.vings

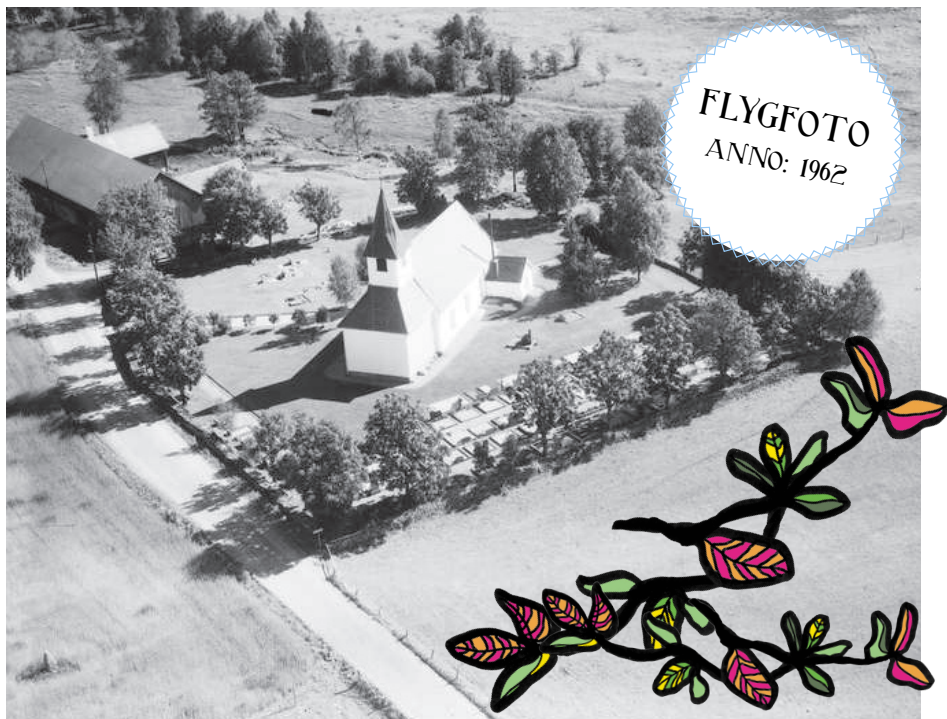
Varnums Kyrka

Varnums kyrka står belägen tillsammans med en större gård i ett skogssprängt jordbrukslandskap. Socknen tros ha fått sitt namn efter Wärla bro mellan Varnum och Tärby, eller en bro kallad Wara bro. Väster om kyrkan rinner ån Viskan mellan Örsjön och Mellsjön och runt Varnum vidgas ån till flera småsjöar. Äldsta anteckningen om socknen är ifrån 1642. I trakten finns flera fornlämningar som domarringar och rösen samt fornynd.

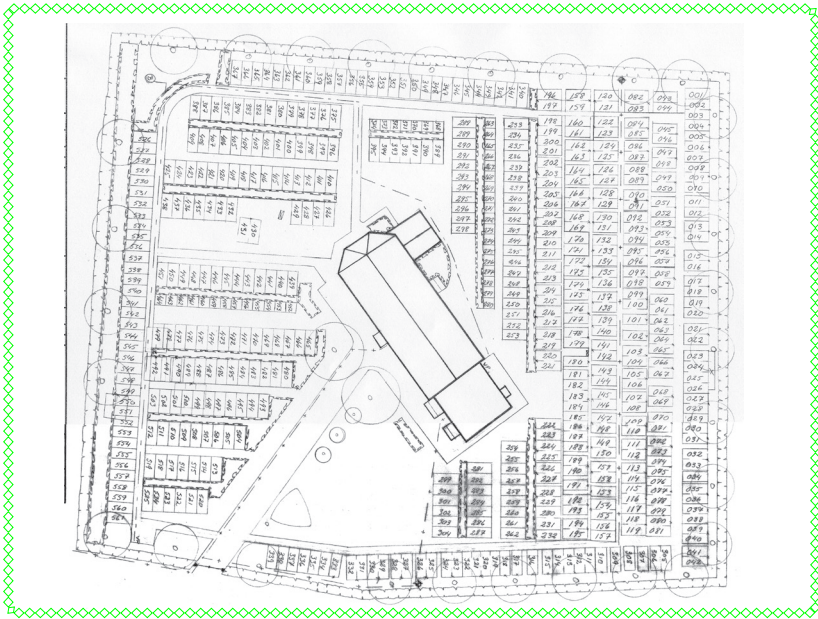
Kyrkan är medeltida, möjligen från 1100- talets senare hälft. På 1400- talet förlängdes kyrkan åt öster vilket talar för att murens äldsta delar tordes ligga i den västra delen av kyrkan. 1745 fick kyrkan sin nuvarande form. Koret förlängdes tre alnar i full bredd med tresidig absid och sakristia tillbyggd i söder, samt en stor trätillbyggnad i väster. Ovanpå denna uppfördes 1778 ett trätorn, i vilken nu bland annat den gamla likvagnen förvaras.



Färgprakt utmed stenmuren



Ett flygfoto från 1962 visar kanske allra tydligast hur kyrkogården och kyrkan är förlagd. Vägen är större nu, liksom trädkransen runt kyrkogården, men mycket är sig likt. Lägg märke till den resta stenen i nedre vänsterkant av fotot. Ett minne från forna dagar.



Planritning Varnum K:A

Kyrktorn

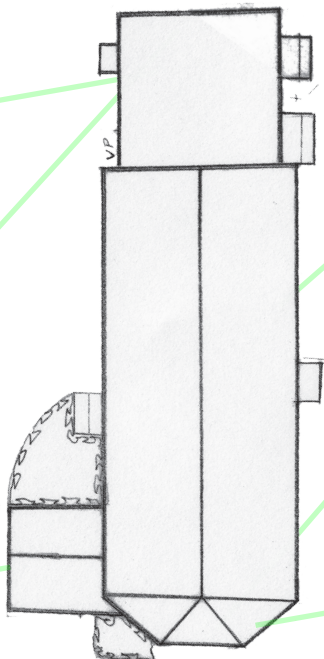
Kyrktornet pekar upp mot himmelriket och påminner om kyrkans existens. Förr, i Sverige liksom i många andra länder, ansågs det fel och förmåtet att uppföra byggnader högre än kyrktornet

Kyrkklocka

Klockor kom inte att användas inom kristendomen förrän omkring år 535 i Italien. Kyrkklockan används för att sammankalla till mässa

Sakristia

Utrymme för prästens omklädning samt för förvaring av skrudar och kärl, oftast i anslutning till altare och predikstol



Långhus

"Församlingens rum" ofta med bänkrader längs med båda långsidorna. Förr i tiden fanns det en viss ordning för vart byborna skulle sitta

Kor

Den del där altaret är. Namnet kommer ifrån att kören normalt hade sin plats där

Vapenhus

Saknas i Varnum. I Norden är nästan alla vapenhus tillbyggda under senmedeltiden på äldre kyrkor

Absid

Tresidigt. Innehåller kor och altare

Exteriör

Varnums kyrkogård är stor och plan. Två parallella låga lövhäckar avskiljer kyrkogårdens gravar på gräsmattan mot dem som kantas av knastrande grus.

Det specifika ljudet då man tar sig fram över grusgården är karaktäristiskt för Varnums kyrkogård, som är en av pastoratets sju medeltida kyrkogårdar. Bara några få gravar är förlagda till norra sidan och unga björkar växer runt den kallmurade stenmur som löper runt kyrkogården.



Stenmuren längs med landsvägen



Häcken som skiljer gräs från grus



En rest sten står på åkern mitt emot kyrkan



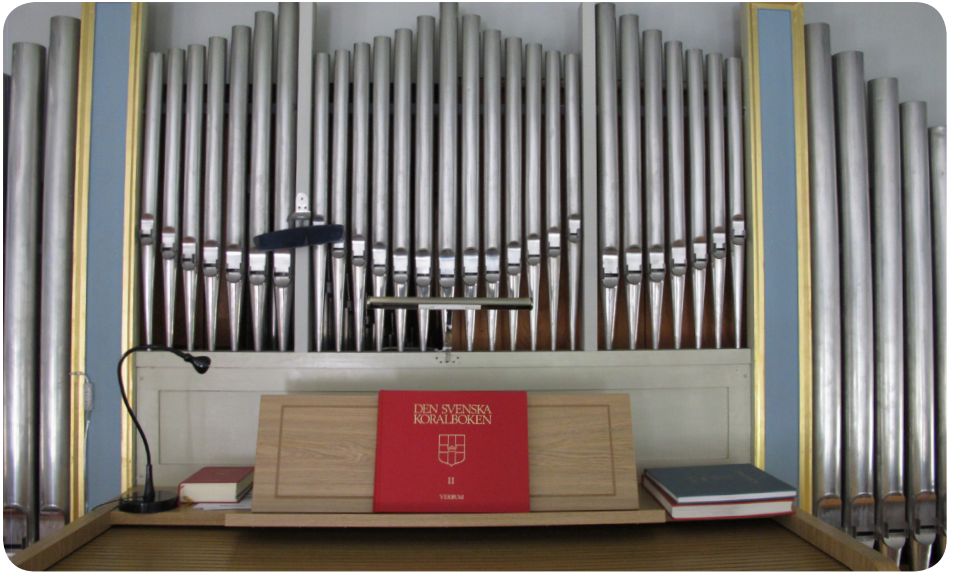
VISSTE DU:

Den stora sjösänkningen eller kanalgrävningen i Varnum och omkringliggande socknar påbörjades 1873 men avslutades först 1884. Syftet med att sänka sjöar och åar var att vinna odlingsbar landyta. Att arbetet drog ut så på tiden resulterade i att bönder som investerat kapital i projektet förlorade pengar och i vissa fall till och med fick gå ifrån sina gårdar. Mellan åren 1886 och 1887 utannonserades en rad gårdar i tidningen. Ågården och Boarp i Varnum är två exempel. Landskapet mellan Varnum och Gingri förändrades avsevärt under dessa år och arbetet ändrade och försvårade livsmiljön för en rad vattenlevande organismer, fåglar, grodor och insekter.

Interiör

Invändigt är Varnums kyrka inte så stor som utsidan ger sken av. Tillbyggnaden som kyrktornet står på hör nämligen inte till församlingens rum och bara strax under hundra personer får vistas i kyrkan samtidigt. Det är ett intimt litet kyrkrum som möter kyrkobesökarna. Dagens färgsättning går i vitt, gråblått och blekgrönt. Trägolvet är lackat och bänkarnas dynor varmt röda. Kormattan är en färgsprakande grafisk skapelse och predikstolen, samt altartavlans sniderier hamnar med fördel i fokus. I taket hänger tre olika men vackra ljuskronor och en ljusbärare står i koret för den som önskar tända ett ljus. Det fanns en tid då taket i Varnum kyrka var beströvt av stjärnor målade i gult mot vit bakgrund. Detta noterades vid en inventering av kyrkan 1829. Övriga färger var även de mycket färgstarka, klarblått och starkt rött, bland annat. Vad mer som kan vara intressant att se på, är inte placerat i koret utan längst bak i kyrkans mittgång. En minnestavla över stupade soldater hemmahörande i Varnum och socknarna runt omkring. En tankeställare och påminnelse att värna om fortsatt fred och frihet.





Varnums kyrka har numera en digital orgel placerad framför den äldre kyrkorgelfasaden ifrån Liareds orgelbyggeri.



Altartavlan är från 1694 med rokokonätt omgivande akantusverk med sentida bemålning i ljusblått och gräddbeige samt förgyllningar. En ängel bär en banderoll med skriften "Står upp i döden". Under honom finns en förgylld duva. I mitten finns en liten rundbågig tavla med snidad kalvariegrupp mot blåmalade träbrädor. Under mittpartiet kan man läsa

"Guds namn till ähra, och Hvarnums kyrka till prudnadt är denna altartavla med socknens medel upprättadt.

Anno 1694, dåvarande pastor Loci, mag. Laurentio"

och under själva altartavlan står följande uppgift om kyrkan: ***"Anno 1745 är denna Cohren till 3 alnar förlängd samt kyrkian med Cakristiga och vapenhus förökt.***

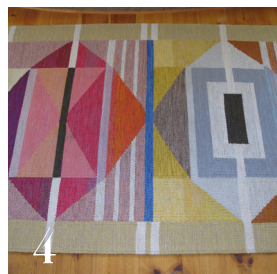
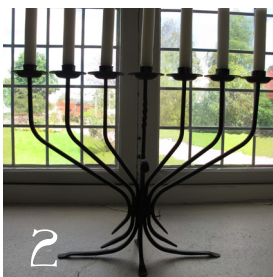
Likaledes är denna altaretavla renoverad samt stolarna målade åhr 1748, alt under P.d.mag. Johan Tivest tid.

Ånyo renoverad 1884"

Predikstolen som dateras till tidigt 1700-tal är även den rikt dekorerad av bild-huggare Anders Ekborg i Borås. Apostlafigureerna liknar dem på altartavlan och två av dem är försedda med var sin bok, en med en jordglob och den fjärde med en kalk. Inuti predikstolen, som flyttades till sin nuvarande position 1979, står att kyrkan ommålades 1940 av P.A. Gustavsson, Rångedala.

Detaljer & kuriosa

Kyrkobyggnader är i sig märkliga, i såväl användningsområde som utformning, och inte sällan har de flera hundra års historia på nacken. Många är de generationer och släkter som passerat och fortfarande passerar kyrkans verksamheter i flera av livets viktigaste skeden; dop, konfirmationer, bröllop och begravningar. Traditionen är att kyrkan skall prydas med det vackraste vackra. Här följer några av detaljerna i Varnums kyrka.



- 1.) Stupade ortsmän, till minne och tankeställare. "Toarp, Espered, Rångedala, Varnum, Kärråckra och Wing" omnämns
- 2.) Sjuarmad ljusstake i ett av fönstren
- 3.) Detalj, löv i metall på ljusbäraren
- 4.) Den vackra och färggranna kormattan

- 5.) Ornamentet på dopfontens cuppa
- 6.) En av de tre olika ljuskronorna
- 7.) Detalj från en kandelaber
- 8.) Ängeln överst på altartavlan, på banderoll: "Står upp i döden"
- 9.) En av de fyra apostlarna på predikstolen

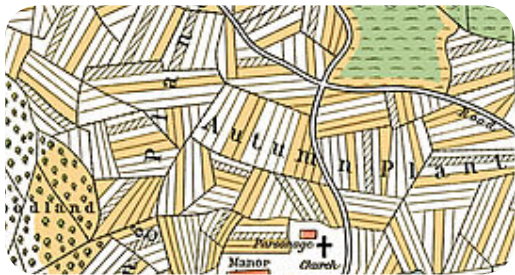


Illustration över lapptäcket åkrarna utgjorde innan de olika skiftena tog vid

Laga skifte

Enskifte, storskifte och laga skifte är alla reformationer som åtföljt varandra i den svenska jordbruksrevolutionen. Samtliga av dessa förespråkade ett mera rationellt jordbruk och ett uppluckrande av tegindelningen som genom sin eftersträvan av rättvisa skapat ett rutnät och ett lapptäcke av små, små åkerlappar för bönderna att bruka, så också i Varnum.

En teg var en avstyckad remsa åker eller äng. Ingen bonde ägde, som i våra dagar, en hel åker utan en liten lapp av varje brukbar jordlott. Meningen bakom detta system var att mark av olika kvalitet skulle fördelas rättvist mellan alla bönder i byn. Vid arv kunde dessa, ibland redan små tegar, splittras i ytterligare mindre sådana för en opartisk fördelning mellan arvingarna. Systemet blev snart ohållbart. Vid laga skiftet räckte det om en enda bonde yrkade på att laga skifte borde genomföras för att så skulle ske. Detta orsakade givetvis en del osämja bland grannar men den jordbruksrevolutionen banade väg för ett effektivare jordbruk med större nytta av maskiner. Än idag finns det områden i Sverige som inte har genomfört det laga skiftet och således fortfarande är tegskiftade, även om dessa områden idag är små. In på 2000-talet var stora delar av Dalarna fortfarande tegskiftat, vilket i hög grad omöjliggjorde ett effektivt skogsbruk. Efter påtryckningar från statsmakten har dock även Dalarna de senaste åren omskiftats. En baksida med den jordbruksrevolutionen var att de sammanhållna byarna ofta luckrades upp då bönder såg det nödvändigt att flytta sina boningar ut från byn och närmare den nu sammanhållna åkerlapp de tilldelats. Den jordbruksrevolutionen var en viktig motor i den industriella revolutionen.

Kyrkans färger

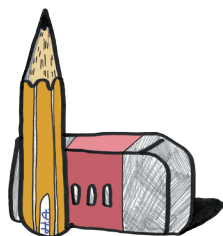
De liturgiska färgerna återfinns i textilierna på exempelvis predikstol, altare och altarblommor, men kanske framförallt i prästens klädnad. Färgkoderna hjälper till att tydliggöra budskapet i kyrkoårets olika söndagar, om de är hoppfulla eller av mer eftertänksam karaktär. Kyrkoåret är något annorlunda uppbyggt än den kalender vi använder oss av idag. Kyrkoåret börjar den första söndagen i advent och slutar med domsöndagen. Färgernas betydelse i kortform lyder som följer;

- Vitt: Helighet, renhet, oskuld
- Rött: Eld, blod, kärlek, kan även vara Guds färg
- Grönt: Vår, hopp, växandets färg. Används när ingen annan färg är föreskriven
- Blått: Himmel, hav, gudomlighet, trofasthet, den kan vara Kristi och Marias färg
- Purpur: Kunglig makt och gudomlighet
- Gult: Förräderiets och falskhetens färg. Dock även färgen på den mogna säden, det eviga ljuset, Guds härlighet och makt
- Svart: Sorgens och dödens färg
- Guld: Överjordisk storhet
- Violett: Eftertankens, fastans och botens färg



Svart används till exempel på långfredagen samt vid begravning, vitt på tacksägelsedagen, vid dop och vigsel och rött på pingstdagen

Södra Vings pastorat omfattar Södra Vings församling med Södra Vings, Härna, Fänneslunda-Grovaré och Varnums kyrkor samt Trogareds kapell och Hällstads församling med Hällstads, Murums, Möne och Kärråkra kyrkor. I Södra Vings pastorat har det firats gudstjänst allt sedan 1100-talet och varje enskild kyrka har sin historia och själ. I detta häfte ges en introduktion till Varnums kyrka.



Form och innehåll:
Hanna Andersson