

HANDLINGAR

Stiftsfullmäktige
19 november 2021

Ärende 1

Ärende till stiftsfullmäktige

Sammanträdesdatum 2021-11-19		Diarienummer
Ärende Sammanträdet öppnas		

Ärendebeskrivning

Ordförande öppnar sammanträdet och lämnar information om sammanträdet genomförande.

Ärende 2

Ärende till stiftsfullmäktige

Sammanträdesdatum 2021-11-19		Diarienummer
Ärende Upprop		

Ärendebeskrivning

Upprop förrättas.

Anmälda ledamöter och tjänstgörande ersättare, se *bilaga*.

	Namn	Nomineringsgrupp	Tjänstgörande ersättare
1	Titti Ådén	Arbetarepartiet - Socialdemokraterna	
2	Yngve Gustafson	Partipolitiskt obundna i Svenska kyrkan	Curt Edlund
3	Ronny Petersson	Arbetarepartiet - Socialdemokraterna	
4	Maria Sandström	Centerpartiet	
5	Lars-Gunnar Frisk	Partipolitiskt obundna i Svenska kyrkan	
6	Wiveca Andersson	Arbetarepartiet - Socialdemokraterna	Erik Vikström
7	Lars Sandberg	Arbetarepartiet - Socialdemokraterna	
8	Monika Andersson	Partipolitiskt obundna i Svenska kyrkan	Ingen ersättare finns att tillgå
9	Bertil Burén	Centerpartiet	
10	Ida Nilsson	Arbetarepartiet - Socialdemokraterna	
11	Katarina Norberg	Kristdemokrater i Svenska kyrkan	
12	Klas Bergman	Arbetarepartiet - Socialdemokraterna	
13	Rolf Wikman	Partipolitiskt obundna i Svenska kyrkan	Ingen ersättare finns att tillgå
14	Lisbeth Aronsson	Arbetarepartiet - Socialdemokraterna	
15	Per Nilsson	Centerpartiet	Else Westerlund
16	Ingela Eriksson	Partipolitiskt obundna i Svenska kyrkan	
17	Roland Samuelsson	Arbetarepartiet - Socialdemokraterna	
18	Linda Strandberg	Sverigedemokraterna	Ingen ersättare finns att tillgå
19	Caroline Cercio Lidström	Arbetarepartiet - Socialdemokraterna	Stig Åkesson
20	Roger Larsson	Partipolitiskt obundna i Svenska kyrkan	Ingen ersättare finns att tillgå
21	Margareta Bladfors-Eriksson	Arbetarepartiet - Socialdemokraterna	Ingen ersättare finns att tillgå
22	Christer Carlsson	Arbetarepartiet - Socialdemokraterna	
23	Anders Pettersson	Partipolitiskt obundna i Svenska kyrkan	
24	Sirpa Bäckström	Arbetarepartiet - Socialdemokraterna	
25	Roland Hemphälä	Centerpartiet	
26	Peter Roslund	Arbetarepartiet - Socialdemokraterna	
27	Eva Hedesand Lundqvist	Arbetarepartiet - Socialdemokraterna	
28	Sigvard Lindgren	Partipolitiskt obundna i Svenska kyrkan	
29	Anders Vikström	Arbetarepartiet - Socialdemokraterna	
30	Eric Palmqvist	Sverigedemokraterna	Ingen ersättare finns att tillgå
31	Maria Andersson	FRIMODIG KYRKA	
32	Gunnel Eriksson	Arbetarepartiet - Socialdemokraterna	Ingen ersättare finns att tillgå
33	Helén Lindbäck	Kristdemokrater i Svenska kyrkan	
34	Kristina Bäckström	Centerpartiet	
35	Sven Holmqvist	Arbetarepartiet - Socialdemokraterna	
36	Ann-Charlotte Bucht	Borgerligt alternativ	
37	Inga-Lisa Johannessen	Arbetarepartiet - Socialdemokraterna	
38	Bitte Päiviö Nygård	Partipolitiskt obundna i Svenska kyrkan	Celina Falk
39	Irene Utterström	Arbetarepartiet - Socialdemokraterna	Ingen ersättare finns att tillgå
40	Yvonne Stålnacke	Arbetarepartiet - Socialdemokraterna	
41	Torbjörn Lindahl	FRIMODIG KYRKA	
42	Lage Eriksson	Fria liberaler i Svenska kyrkan FiSK	
43	Anders Rålin	Miljöpartister i Svenska kyrkan	
44	Håkan Johansson	Arbetarepartiet - Socialdemokraterna	Alf Lindén
45	Ewa Miller	Borgerligt alternativ	
46	Kurt Vallmark	Centerpartiet	
47	Signild Norrman	Arbetarepartiet - Socialdemokraterna	
48	Elisabeth Engberg	Partipolitiskt obundna i Svenska kyrkan	
49	Birgit Hedman	Kristdemokrater i Svenska kyrkan	Stig Töyrä
50	Britt Fält	Vänstern i Svenska Kyrkan	
51	Folke Hieta	Arbetarepartiet - Socialdemokraterna	

Ärende 3

Ärende till stiftsfullmäktige

Sammanträdesdatum 2021-11-19		Diarienummer
Ärende Val av justerare (tillika rösträknare)		

Beslutsförslag

Stiftsfullmäktige **beslutar**:

att utse _____ och _____ med
_____ respektive _____ som
ersättare, att jämte ordförande justera stiftsfullmäktiges protokoll.

att de utsedda justerarna tillika är rösträknare, samt

att justering ska ske senast den 3 december 2021 brevlades och/eller på stiftskansliet i Luleå.

Ärendebeskrivning

Enligt arbetsordningen ska två justerare utses, likaså två ersättare för dessa. Protokollet ska justeras senast 14 dagar efter sammanträdet.

Ärende 4

Ärende till stiftsfullmäktige

Sammanträdesdatum 2021-11-19		Diarienummer
Ärende Godkännande av kallelse och kungörelse		

Beslutsförslag

Stiftsfullmäktige **beslutar**:

att godkänna kallelsen och kungörelsen samt förklara sammanträdet utlyst i behörig ordning.

Ärendebeskrivning

Hanteringen har i huvudsak skett i enlighet med bestämmelserna i stiftsfullmäktiges arbetsordning samt kyrkoordningen. Kallelsen har dock inte kunnat utfärdas inom i arbetsordningen föreskriven tid, med anledning av kyrkovalet.

Kallelse har den 11 oktober 2021 skickats till ordinarie ledamöter samt till ersättare för kännedom.

Kungörelse har den 4 november 2021 skickats till ordinarie ledamöter och tjänstgörande ersättare i digital form. Stiftsstyrelsens förslag till plan för verksamhet och ekonomi 2022-2024 har också skickats brevlades. Till övriga ersättare har samma handlingar översänts i digital form för kännedom.

Sammanträdet har kungjorts på Luleå stifts officiella anslagstavla samt webbplats den 4 november 2021.

Ärende 5

Ärende till stiftsfullmäktige

Sammanträdesdatum 2021-11-19		Diarienummer
Ärende Fastställande av dagordning		

Beslutsförslag

Stiftsfullmäktige **beslutar**:

att fastställa dagordningen i enlighet med utfärdad kungörelse.

Ärendebeskrivning

Ärendeförteckning framgår av kungörelse.

Ärende 6

Ärende till stiftsfullmäktige

Sammanträdesdatum 2021-11-19		Diarienummer S 2021-0793
Ärende Anmälan av inkommen motion		

Beslutsförslag

Stiftsfullmäktige **beslutar**:

att motionen "En annan kyrkovalrörelse 2025 - är det möjligt?" har väckts i behörig ordning och därmed ska mottas för behandling samt

att ovannämnda motion ska tillställas stiftsstyrelsen för beredning.

Ärendebeskrivning

När en motion väckts ska stiftsfullmäktige vid närmast följande sammanträde besluta om motionen väckts i behörig ordning och därmed ska beredas av stiftsstyrelsen.

Motionen "En annan kyrkovalrörelse 2025 - är det möjligt?" har den 21 september 2021 inkommit till stiftsfullmäktige från ledamoten Maria Andersson. Motionen bifogas som *bilaga*.



Motion till Luleå stifts stiftsfullmäktige

Fyll i de grå formulärfälten nedan. Ett tips är att använda TAB-tangeneten för att hoppa mellan fäten

Motionen inskickad av
Maria Andersson

Motionens rubrik

En annan kyrkovalrörelse 2025 – är det möjligt?

Motionens innehåll och motivering till beslut

Vi har de senaste månaderna offentligt visat upp den mest pinsamma sidan av Svenska kyrkan. Mitt i orons tider, med stor ovisshet om pandemins fortsatta utveckling och politisk osäkerhet i landet har vi i Svenska kyrkan varit med och stärkt fördomar, förakt och missmod, i stället för att ge tröst, hopp och trygghet med Gud. Jag skriver detta innan vi sett resultatet av kyrkovalet 2021, för oavsett vilka vi är som efter valet fått förtroendeuppdrag i Svenska kyrkan, har vi varit en del av den valrörelse som gjort detta. Jag skäms! Jag skäms över varje ord jag kan ha uttalat eller skrivit som gjort någon ledsen och uppgiven. Jag skäms över att vara del i ett sammanhang som främjar misstro för ledare och fördomar för kyrkan. Med detta har jag full förståelse för att många av Svenska kyrkans medlemmar väljer att lämna. Är inte kyrkan något annat än samma vanliga tjafs, skryt och smutskastning som man ser och hör överallt annars?

Vilka är vi att döma vår broder? Är jag blind för bjälken jag har i mitt öga och pekar jag bara på flisan jag ser hos någon annan? (Rom.2 och Matt.7).

Herre förbarma dig!

Kanske kan vi få förlåtelse och chans till bättring. Det vet jag inte. Men jag vill gärna be om det.

Jag önskar att vi förtroendevalda i tät dialog med biskopsämbetet och med hjälp av tillgänglig kompetens och aktuell kunskap om samtalsmetodik, arbetar fram en handledning för samtal och debatt till valrörelsen 2025, som inte släpar kyrkan i smutsen, utan i stället vittnar om hopp och försoning som finns att finna i kyrkans tro, enligt trosbekännelsens ord – Vi tror och på ... en helig allmänlig kyrka, de heligas samfund, syndernas förlåtelse ... och vi ber, förlåt oss våra synder liksom vi förlåter dem som står i skuld till oss.

Samtal och diskussioner ska inte tystas utan öppnas och fördjupas, så att fler kan och vill bidra till ett större förtroende för Svenska kyrkan.

Förslag till stiftsfullmäktigebeslut

Jag/vi föreslår att Stiftsfullmäktige beslutar att:
uppdra åt stiftstyrelsen att tillsammans med biskopsämbetet ta fram en handledning för samtal och debatt till valrörelsen 2025 som främjar god dialog om Svenska kyrkan

Ort och datum

postadress: Box 942, 971 28 Luleå besöksadress: Stationsgatan 40
telefon: 0920-26 47 00 vx. Fax: 0920-26 47 70 e-post: lulea.stift@svenskakyrkan.se
org.nr: 252010-0112 hemsida: www.svenskakyrkan.se/luleastift

Korpikå den 18 september 2021

Motionärens/-ernas underskrift

Maria Andersson

Insändes med påskrifter på utskrivet formulär per post till:

Stiftsfullmäktige i Luleå stift

Box 942

971 28 Luleå

eller inskannad via e-post till

lulea.stift@svenskakyrkan.se

Ärende 7

Ärende till stiftsfullmäktige

Sammanträdesdatum 2021-11-19		Diarienummer S 2021-0808
Ärende Luleå stift: Målkapital		

Beslutsförslag

Stiftsstyrelsen föreslå stiftsfullmäktige **besluta**

att eget kapital ska uppgå till minst 75 000 000 kr (målkapital),

att målkapitalet varje år ska förändras i takt med inflationen (KPI).

Ärendebeskrivning

Stift och församlingar ska fastställa ett mål om en lägsta nivå, i kronor, för det egna kapitalets storlek. Om eget kapital understiger målsatt nivå ska, enligt bestämmelse i kyrkoordningen, fullmäktige fastställa ett åtgärdsprogram där det framgår hur och när målet ska uppnås. Det fastställda beloppet benämns "målkapital". Benämningen är dock inte helt rättvisande då det snarast handlar om ett mål som avser minsta acceptabla nivå på eget kapital.

I kyrkoordningen 49 kap. 1 § anges att "Stiftet ska ha en god ekonomisk hushållning i sin verksamhet. Stiftet ska ha en ekonomisk ställning som utgör en betryggande buffert för ekonomiska påfrestningar" I *bilaga* finns information om kyrkoordningens bestämmelser och anvisningar om tillämpning.

Aktuellt eget kapital och målkapital

Vid ingången av 2021 uppgick stiftets egna kapital till 95 mkr. Till detta kommer att marknadsvärdet på stiftets värdepappersinnehav översteg bokfört värde med cirka 30 mkr. Vid en justering av eget kapital för det verkliga värdet på stiftets kapitalförvaltning uppgår eget kapital per 1 januari 2021 till cirka 125 mkr.

Stiftets målkapital uppgår idag till 50 mkr.

I sammanhanget kan nämnas att stiftsstyrelsen föreslog (2019) stiftsfullmäktige att fastställa planeringsförutsättning för perioden fram till och med 2025. Detta genom att besluta om att eget kapital inte ska understiga 74 mkr vid utgången av 2025. Stiftsfullmäktige beslutade i enlighet med stiftsstyrelsens förslag.

Övervägande

Svenska kyrkans församlingar står inför betydande utmaningar. Utmaningar där stiftet har en viktig roll att på bästa sätt lämna stöd. Detta innebär sannolikt att det från tid till annan kommer att behövas mer resurser än det som följer av stiftets grundläggande årliga finansiering (i form av primär kyrkoavgift och bidrag från utjämningsystemet). Samtidigt är det viktigt att det egna kapitalet genererar avkastning och därmed stärker det egna kapitalet på sikt.

Stiftets ekonomiska ställning är god. Det är viktigt att säkerställa stiftets förmåga att bedriva verksamhet på både kort- och lång sikt. Det egna kapitalet bör inte sättas så högt att stiftets förmåga till angelägna satsningar äventyras. Ett för lågt kapital riskerar dock att negativt

påverka stiftets långsiktiga ekonomiska ställning.

Ett målkapital på 75 mkr skulle innebära att cirka 50 mkr av stiftets egna kapital ses som fritt att nyttja (dvs 125 mkr – 75 mkr = 50 mkr). Samtidig skulle de 75 mkr i eget kapital ha förutsättningar att generera 1-2 mkr i årlig avkastning. Resonemanget bygger på analys av det justerade egna kapitalet (dvs inklusive ej realiserade vinster inom kapitalförvaltningen) och inte det bokförda.

Målkapitalet föreslås vara föremål för automatisk årlig uppräknig i relation till inflationen.

Det är möjligt att fastställa både ett lägre och ett högre målkapital än den ovan föreslagna nivån. Om dagens målkapital om 50 mkr bibehålls skulle det frigöra ytterligare 25 mkr i fritt kapital att nyttjas. En nedre gräns för målkapitalet är dock cirka 20-25 mkr. Det följer av de rekommenderade beräkningarna för minst ändamålsenliga eget kapital. Ett högre belopp, te.x. 100 mkr skulle vara högre än dagens bokförda egna kapital och därmed leda till behov av att realisera värdepapper och sannolikt även till behov av förändrad kapitalförvaltning.

Principer för ekonomisk planering

Stiftsstyrelsen har som ett komplement till frågan om målkapital utarbetat förslag till principer för den ekonomiska planeringen. Dessa principer presenteras som en del i förslaget till plan för verksamhet och ekonomi 2022-2024. Av förslaget till principer framgår bl.a. att det kan vara motiverat att budgetera med underskott. Exempelvis vid strategiska satsningar av engångskaraktär eller för att förstärka den löpande verksamheten under en avgränsad tidsperiod - om förstärkningen syftar till att hantera för församlingar och pastorat väsentliga behov/utvecklingsinsatser/utmaningar. Stiftsstyrelsen lyfter i sammanhanget även vikten av att tydligt redovisa skälen för budgeterade underskott till fullmäktige.

Stiftsstyrelsen avser att under 2022 göra en översyn av stiftets placeringsriktlinjer. Detta i syfte att säkerställa en ändamålsenlig "riskprofil" i kapitalförvaltningen.

Ikraftträdande

Bestämmelsen om målkapital föreslås träda i kraft 1 januari 2022. Uppräkning av målkapitalet sker från och med 2023.

Barnkonsekvensanalys

Beslutet om målkapital är ett beslut som rör både stiftets kortsiktiga och långsiktiga ekonomiska förmåga till stöd till församlingar och pastorat. Barn och unga har en särskild ställning i kyrkans verksamhet. Beslutet kommer således indirekt att påverka barn och unga. Den goda ekonomiska ställningen talar dock för att stiftet har goda förutsättningar att bedriva verksamhet där barn och unga är ett fokus.

Målkapital – långsiktigt mål för det egna kapitalet och betryggande buffert

1. Inledning

Kyrkoordningens tidigare regler om budgetbalans och återställande av underskott visade sig ge oönskade effekter. En sådan har varit att oplanerade överskott, t.ex. på grund av vakanser, inte har kunnat utnyttjas som resultatutjämning under kommande år utan ”låstes” istället in i eget kapital. Kraftigt överkonsoliderade enheter kunde inte använda det egna kapitalet utan tvingades till onödigt höga avgifter eller besparingar. En annan effekt var att det för församlingar med svaga positiva resultat inte fanns något incitament att öka storleken på det egna kapitalet. Detta kunde medföra en urholkning av det egna kapitalet vilket på sikt riskerade att leda till ekonomiska svårigheter. Det fanns också tolkningssvårigheter och stora olikheter i tillämpningen av reglerna.

Ovanstående problem ledde fram till att kyrkomötet under hösten 2006 beslutade om ovanstående förändringar i reglerna om budgetbalans.

1.1 Vilka hjälpmedel finns?

De hjälpmedel som finns för detta arbete är i första hand dessa anvisningar där en modell för beräkning av målkapital finns utarbetad. Där finns också uppräknat de dokument som kan anses som nödvändiga underlag inför omprövningen av målkapitalet.

Ett annat viktigt hjälpmedel är de underlag som låg till grund för föregående beslut om målkapitalet; hur tänkte vi då och vad har hänt sedan dess? Om detta material är väldokumenterat kan det vara till mycket god hjälp.

Ett ytterligare verktyg i detta arbete är den avgiftssimuleringsmall som finns för beräkning av kyrko- och begravningsavgift för de kommande åren. Den är utbyggd för att även kunna användas i målkapitalarbetet. Här kan olika scenarier testas och konsekvenserna för det egna kapitalets storlek kan därefter utläsas.

1.2 Vem ska göra arbetet?

Det är styrelsens, kyrkorådets ansvar att arbeta med frågan och förelägga ett förslag till kyrkofullmäktige för fastställande. Styrelsen handlägger den strategiska frågan om hur församlingen ska se ut och utvecklas, i enlighet med fullmäktiges mål och intentioner. Ekonomens uppgift handlar om att kostnadsberäkna de bedömningar styrelsen gör.

1.3 Vad bör man särskilt tänka på?

En viktig aspekt att ha med i arbetet är **likviditeten**. Om målkapitalets värde endast består av värden motsvarande de materiella anläggningstillgångarna påverkas betalningsförmågan. Likviditetsbrist kan snabbt uppstå vid ett budgeterat underskott eller om man planerar en större investering. Detta kan leda till att man tvingas att avyttra fastigheter och/eller inventarier för att kunna betala de löpande kostnaderna.

En annan aspekt är **inflationsskyddet**. Genom inflationen urholkas värdet av det egna kapitalet. Detta bör säkerställas genom att antingen addera en förväntad inflation för den kommande perioden till målkapitalet, eller genom en årlig uppräknning av målkapitalet med årets inflation.

De **procenttal** som redovisas i modellen och som är möjliga att räkna fram för varje enskild församling/pastorat är viktiga att analysera. Analysen bör inte i första hand vara fokuserad på jämförelse med riksgenomsnitt eller procentsatsen i sig, utan fokus bör ligga på den lokala förändringen:

- Hur har det förändrats hos oss?
- Vad beror förändringen på?
- Är förändringen i önskvärd riktning?

Personalkostnaderna är en annan viktig aspekt. Under det kommande decenniet kommer ca 40 % av Svenska kyrkans personal att gå i pension. Hur ser det ut lokalt, vilka konsekvenser kommer det att medföra och hur kommer våra kostnader, vår verksamhet och organisation att påverkas? Dubbelbemanning under en övergångsperiod och/eller svårigheter att nyrekrytera kan leda till ökade kostnader medan en omorganisation med neddragna tjänster/tjänstgöringsgrader kan leda till minskade personalkostnader men eventuellt ökade kostnader för konsulttjänster.

1,4 Beslut och budgetkonsekvenser

Fullmäktige fastställer nivån på målkapitalet, uttryckt i kronor. Den fastställda nivån kan leda till budgetkonsekvenser såsom krav på minskade kostnader, höjda avgifter, förändringar i underhålls- och/eller investeringsplaner i syfte att öka det egna kapitalets storlek. Det kan också innebära att kapital frigörs för satsningar av olika slag. Fokus ska dock vara att ha en långsiktigt uthållig ekonomi.

2. Regler för målkapitalet

2.1 Vad ska fullmäktige fatta beslut om?

Bestämmelserna innebär att fullmäktige ska fastställa ett långsiktigt *mål* för storleken på det egna kapitalet, uttryckt i kronor. Det egna kapitalet ska vara så stort att det utgör en *betryggande buffert* för ekonomiska påfrestningar. Om eget kapital understiger målsatt nivå ska fullmäktige fastställa ett åtgärdsprogram där det framgår hur och när målet ska uppnås.

2.2 När ska beslut fattas?

Beslut om målkapital tas lämpligen i samband med fastställande av budget. Eftersom nivån på målkapitalet kan påverka budgetdirektiven är det dock lämpligt att förslag från kyrkorådet finns när budgetarbetet påbörjas. Beslut om eventuellt åtgärdsprogram fattas i samband med fastställande av målkapitalet eller senast vid efterföljande fullmäktigesammanträde.

2.3 Får besluten omprövas?

Beslutet om målkapital ska vara långsiktigt och bör inte omprövas mer än en gång under varje mandatperiod. Lämplig tidpunkt kan vara under det andra året av mandatperioden då det nyvalda kyrkorådet hunnit sätta sig in i verksamhet och ekonomi.

Eventuellt åtgärdsprogram följs upp årligen så länge det egna kapitalet understiger målkapitalet och vid behov sker en revidering av programmet.

3. Fastställande av målkapital

”De som har hand om kyrkans ekonomi och egendom svarar för sin förvaltning inför både Gud och människor. Förvaltarskapet måste utövas med hänsyn till hela Guds skapelse. En

förvaltare måste vara pålitlig och klok och kunna svara för sin förvaltning när den granskas.”¹

3.1 God ekonomisk hushållning

Kyrkoordningens bestämmelser om ekonomi inleds med regeln att församlingen ska ha en *god ekonomisk hushållning* i sin verksamhet (KO 47:1, 49:1). Begreppet god ekonomisk hushållning ska således ligga som grund i resonemanget om nivå på målkapital och eget kapital.

God ekonomisk hushållning innebär bl.a. att intäkterna täcker de löpande kostnaderna men även att det finns ett budgeterat överskott för oförutsedda utgifter och ett budgeterat sparande för större fastighetsunderhåll och andra framtida åtaganden. Ekonomin ska vara så stabil att man kan planera och möta både kort- och långsiktiga ekonomiska förändringar, till exempel kostnadskrävande underhåll, investeringar, befolkningsförändringar, medlemsförändringar och nya verksamheter.

Församlingens tillgångar och eget kapital har i de flesta fall byggts upp under flera århundraden och den ändamålsenliga och effektiva förvaltningen ska fortsätta ”med evigheten som perspektiv”. De nya reglerna får således inte ses som en anledning att förbruka det som generationer byggt upp. Ambitionen måste vara att varje generation ska bära sina egna kostnader.

3.2 Vad är eget kapital?

BALANSRÄKNING

Materiella anläggningstillgångar	Eget kapital
Finansiella anläggningstillgångar	Avsättningar och långfristiga skulder
Omsättningstillgångar	Kortfristiga skulder

Eget kapital är församlingens nettoförmögenhet – skillnaden mellan tillgångar och skulder (inklusive avsättningar). Det motsvarar *värdet* av den samlade nettoförmögenheten. Det betyder att om församlingen inte har några skulder motsvarar eget kapital värdet på församlingens tillgångar. Eget kapital är endast en bokföringspost – man kan inte köpa saker för det egna kapitalet. För att veta hur mycket kapital som finns tillgängligt, t.ex. för en kommande investering, måste man se på balansräkningens tillgångssida.

Eget kapital ökar vid överskott i resultaträkningen och minskar vid underskott. Därför behövs en buffert av eget kapital för att kunna möta eventuella framtida underskott. Ett överskott ökar också i de flesta fall likviditeten, det vill säga banktillgodohavandet. Därför behöver eget kapital också byggas upp för att finansiera eventuella framtida investeringar.

3.2 Hur stort eget kapital behövs?

Behov och förutsättningar varierar mellan församlingar. Detta gör att nivån på målkapitalet måste sättas utifrån den enskilda församlingens förutsättningar.

Trots en väl genomarbetad verksamhetsplan och noggranna kostnadsberäkningar sker händelser i omvärlden som emellanåt leder till att den ekonomiska planen måste revideras och den planerade verksamheten på sikt förändras. Fastigheter och personal kan i normalfallet inte

¹ Ur inledningstexten till kyrkoordningens 11:e avdelning Ekonomi och egendom.

avvecklas samtidigt som förändringarna i omvärlden inträffar utan det handlar många gånger om en relativt lång omställningstid. Att ha en betryggande ekonomisk buffert, såsom kyrkoordningen förordar, innebär att man ska ha ett tillräckligt stort eget kapital för att kunna möta dessa förändringar utan att riskera att hamna i ekonomiskt obestånd eller tvingas till akuta nedskärningar eller kraftiga avgiftshöjningar. Denna del av eget kapital, målkapitalet, ska vara ”en garanti för evig verksamhet”. Det ska motsvara ett långsiktigt behov av kapital som bara får tas i anspråk vid mycket speciella, omfattande och oförutsägbara händelser.

Utöver målkapitalet behöver eget kapital innehålla ett sparande för större fastighetsunderhåll och/eller andra framtida åtaganden, ett sparande som tas i anspråk när underhållet eller åtagandet genomförs. Även planerade investeringar bör beaktas i detta sammanhang då det kan finnas behov av att bygga upp likviditeten inför investeringen. Sparandet byggs upp genom att församlingen varje år budgeterar ett överskott.

Med beaktande av god ekonomisk hushållning bör utgångspunkten vid fastställande av målkapitalet vara att det egna kapitalet behålls på dagens nivå. Det innebär att församlingen måste ha starka skäl till att sätta en nivå på målkapitalet som understiger dagens faktiska egna kapital. Ett sådant skäl kan vara att det sedan tidigare finns ett medvetet sparande till underhåll eller annan fastställd åtgärd som ligger nära i tiden. I detta fall kan nivån på målkapitalet sättas så att det medvetna sparandet kan disponeras enligt plan. Detta gäller dock inte om nivån på målkapitalet behöver vara avsevärt högre än dagens faktiska egna kapital.

4. Förslag på arbetsmodell

För att få ett så fullständigt underlag som möjligt till en bedömning av hur stort eget kapital som behövs bör analyser göras ur flera olika aspekter. Det är i detta arbete viktigt att tänka och planera på lång sikt och fundera kring församlingens behov i framtiden. Begreppet god ekonomisk hushållning ska finnas med som grund och genomsyra hela arbetsprocessen.

Här presenteras en arbetsmodell som kan vara vägledande vid arbetet med målkapitalet. Modellen är baserad på det förslag om förändring av balanskravet som föregick kyrkomötets beslut.

På Svenska kyrkans intranät finns hjälpdokument som kan ge ett visst stöd i hur ekonomin utvecklas de kommande tio till femton åren. Där finns också en mall för simulering av kyrkoavgiften samt underlag till medelsförvaltningsreglemente.

Steg 1: Obligatoriska beslutsunderlag

För att kunna göra en bedömning av församlingens åtaganden och ekonomi på kort och lång sikt krävs som minimum:

- Församlingsinstruktion och andra strategidokument
- Aktuell balansräkning
- Senast fastställda budget med treårsplan
- Simulering av kyrkoavgiften för minst sex till tio år framåt
- Långsiktiga vård- och underhållsplaner (minst tio år)
- Långsiktiga investeringsplaner
- Medelsförvaltningsreglemente/placeringspolicy

Saknas något av ovanstående underlag saknas också möjlighet att avgöra hur församlingens ekonomi ser ut i ett längre perspektiv och därmed om nuvarande nivå på det egna kapitalet är tillräcklig. Arbetsprocessen måste då initialt inriktas på att ta fram dessa beslutsunderlag. Innan detta har gjorts är det inte möjligt att fastställa ett målkapital som understiger nuvarande nivå på eget kapital.

Steg 2: Frågeställningar, analys och bedömningar

Med ovanstående beslutsunderlag som grund måste en rad frågeställningar analyseras och besvaras.

Ett väsentligt moment i denna analys är att initialt fundera över hur förutsättningar och risker förändrats sedan förra gången församlingens målkapital omprövades. Har några av församlingens tidigare identifierade risker minskat/försvunnit (t.ex. att byggnader stora renoveringsbehov har avyttrats, minskad risk i finansiella placeringar etc.) och har nya tillkommit (stora utträdestal, färre arbetstillfälle med ökad utflyttning som följd osv.)?

Utifrån aktuell balansräkning bör församlingen därefter titta på varje tillgångspost och fundera kring redovisat värde, avskrivningstid, underhållsbehov, övriga risker, möjlighet att sälja osv. Hur påverkar dessa faktorer behovet av eget kapital? Exempelvis innebär alltför långa avskrivningstider eller uppskjutna underhåll att dagens ekonomiska resultat blir alltför positivt. Istället har kostnader skjutits över på kommande mandatperioder eller generationer. Ju fler kostnader som skjuts på framtiden desto större blir behovet av en buffert i eget kapital. Församlingar med stora finansiella anläggningstillgångar måste kunna ta kostnader för värdenedgångar/nedskrivningar utan att verksamheten drabbas.

Även eventuella risker i verksamheten måste bedömas. De flesta församlingar bedriver näringsverksamhet i mindre omfattning såsom t.ex. förskoleverksamhet, uthyrning av lokaler och servering vid olika aktiviteter. Om dessa verksamheter bedrivs i större omfattning så ökar riskexponeringen. Bedrivs verksamhet i annan företagsform måste risker som t.ex. borgensåtaganden och behov av att skjuta till kapital för förlusttäckning beaktas, utöver risken att förlora insatt kapital.

Exempel på frågor som församlingen bör ställa sig är:

- Behövs ett större eget kapital än nuvarande för att möta stora framtida investeringar eller underhållsåtgärder?
- Klarar vi oss med ett lägre eget kapital än det nuvarande eftersom de stora investeringarna och underhållsåtgärderna redan är avklarade, maskinparken är välhållen, arbetsmiljön är bra, verksamheten och intäkterna är stabila?
- Vilka marginaler behövs för oplanerade och oväntade kostnader?
- Finns det stora, framtida, investeringsprojekt? Ska dessa finansieras med egna medel?
- Finns det, eller finns det planer på, att starta, verksamhet som medför affärsrisker?
- Hur ska underhålls- och renoveringsbehovet av fastigheterna prioriteras?
- Ska alla fastigheter vara kvar?
- Ska alla verksamheter vara kvar?
- Är personalstyrkan rätt dimensionerad vad gäller antal och kompetens i ett långsiktigt perspektiv?
- Kan förändringar i t.ex. åldersstrukturen bland tillhöriga medföra förändringar i verksamheten? Får detta ekonomiska konsekvenser?
- Vilka kostnadseffektiviseringar är möjliga?

- Vilka intäktsökningar utöver höjning av kyrkoavgiften är möjliga?
- Planerade eller tänkbara samverkansområden – hur kan de påverka ekonomin?

Ovanstående frågeställningar och analyser är nödvändiga för bedömningen av de kommande årens åtaganden och eventuella ekonomiska risker och är därmed en förutsättning för att gå vidare till nästa steg.

Steg 3: Beräkningsmodell för målkapital

Nedanstående modell ger ytterligare underlag i processen med att fastställa målkapitalet.

Utgångsläget i modellen är att Eget kapital, och därmed målkapitalet, minst måste motsvara värdet på de materiella anläggningstillgångarna. Detta bygger på grundtanken att församlingen inte ska låna till sina tillgångar. I beräkningen kan de anläggningstillgångar som används i begravningsverksamheten undantas eftersom begravningsverksamheten finansieras genom den obligatoriska begravningsavgiften.

Till ovanstående måste läggas en buffert för risker utifrån den analys som gjorts i steg 2. Det kan t.ex. vara risker i övriga tillgångar, risk för underskott på grund av oförutsedda händelser, risk för stora medlemsutträden och/eller utflyttning som innebär minskade intäkter och omställningskostnader eller risker på grund av omfattande näringsverksamhet.

I de fall verksamheten delvis finansieras med avkastning från finansiella placeringar, i modellen kallat avkastningskapital, måste även värdet motsvarande dessa tillgångar ingå i beräkningen.

En summering av materiella anläggningstillgångar, buffert för risker samt eventuellt avkastningskapital ger ett golv, en lägsta nivå för målkapitalet.

Beräkningsmodell:

+ Materiella anläggningstillgångar
+ Risker i övriga tillgångar
+ Övriga risker
a. risker för oförutsedda underskott
b. risker på grund av utträden/utflyttning/avfolkning
c. risker i näringsverksamhet
+ Eventuellt avkastningskapital
= Miniminivå för målkapitalet

Modellen kan tolkas som att behovet av eget kapital minskar i takt med att de materiella anläggningstillgångarna skrivs av. Så är dock inte fallet eftersom det utöver målkapitalet måste finnas ett sparande för fastighetsunderhåll. Behovet av underhåll ökar i takt med att tillgångarna blir äldre och skrivs av.

Steg 4: Signálnivå och riksgenomsnitt för nivå på målkapital och eget kapital

Nedanstående beräkningsmodell finns med i förarbetet till kyrkomötets beslut. Den tar hänsyn till både balans- och resultaträkning genom att eget kapital sätts i relation till både materiella anläggningstillgångar och kyrkoavgiften. Med hjälp av modellen har ett riksgenomsnitt för församlingarna beräknats. Genomsnittet ska användas som kontroll och jämföras med den nivå på målkapital och eget kapital som församlingen kommit fram till utifrån steg 1 till 3

ovan. Om församlingen har ett genomsnittsvärde som understiger riksgenomsnittet så bör man överväga om det egna kapitalet behöver höjas. Vid tolkningen av församlingens eget värde bör en analys av redovisat värde på anläggningstillgångarna göras eftersom det har betydelse för beräkningen av nivån. Se avsnitt Analys av redovisat värde på anläggningstillgångarna.

Beräkningsmodell

Kontrollmodellens beräkningsunderlag utgörs av summan av församlingens materiella anläggningstillgångar och ett års kyrkoavgiftsintäkt efter avdrag/tillägg för generell inomkyrklig utjämning (raden ekonomisk utjämning i resultaträkningen), sett i relation till Eget kapital:

<u>Eget kapital</u> Materiella anläggningstillgångar + kyrkoavgift +/- ekonomisk utjämning

Signalnivå

År 2016 hade församlingarna i genomsnitt ett eget kapital som motsvarade 98 % av beräkningsunderlaget. Denna nivå benämns hädanefter signalnivå. Sambandet mellan signalnivå och eget kapital kan beskrivas i termer av att en låg signalnivå kan ställa krav på ett högt eget kapital och ett målkapital som är lika stort som eget kapital. En hög nivå öppnar upp möjligheten att fastställa ett målkapital som är lägre än eget kapital.

För att kunna fastställa ett målkapital som ligger under eget kapital krävs goda beslutsunderlag som på ett tydligt sätt visar att målkapitalet klarar att möta de risker och åtagande som församlingen står inför.

Signalnivån ska ses som en kontroll och en jämförelse mot genomsnittet och som ett delmoment i analysen.

Målkapital i relation till Eget kapital

Målkapitalet uppgick totalt år 2008 till 16,7 mkr, vilket motsvarande 77 % av eget kapital. Under år 2016 uppgick målkapitalet till totalt 18,6 mdr kr, vilket motsvarar 65 % av eget kapital. Det egna kapitalet har under samma period stigit från totalt 21,8 mdr kr till 28,6 mdr kr. Detta innebär att målkapitalets andel av Eget kapital minskat, men i nominella värden har det genomsnittliga målkapitalet ökat under perioden. En församling som överväger att fastställa ett målkapital som understiger genomsnittsnivån bör ha goda argument för varför man anser sig kunna ligga under riksgenomsnittet.

En god utgångspunkt är att se tillbaka på hur församlingens beräkningsunderlag och egna kapital har förändrats under motsvarande period och hur det fastställda målkapitalet relaterar till detta. Har det egna kapitalet förändrats enligt plan och i önskad riktning?

Analys av redovisat värde på anläggningstillgångarna

En brist i beräkningsmodellen (se ovan) är att den inte tar hänsyn till variationer i det redovisade värdet på anläggningstillgångarna. Det redovisade värdet på kyrkliga byggnader och begravningsplatser återspeglar sällan marknadsvärde eller anskaffningsvärde utan snarare principerna för hur underhåll och investeringar bokförts över tid. Nybyggda och väl underhållna byggnader har ofta ett högre redovisat värde men en lägre ekonomisk risk än äldre byggnader. Kyrkor bokförda till ett symboliskt värde, t.ex. 1 000 kr, kommer troligtvis att kräva stora ekonomiska resurser i framtiden men ger ett högt värde i beräkningsmodellen.

Motsatsen gäller vid nyanläggningar med ett högt redovisat värde som ger ett lägre värde i beräkningen.

Modellen tar inte heller hänsyn till att det kan finnas fastigheter som skulle kunna avyttras och som kan ha ett marknadsvärde som överstiger redovisat värde och därmed utgör en ekonomisk buffert. I genomsnittet för hela riket jämnar troligtvis effekterna av ovanstående brist ut sig, men på lokal nivå måste hänsyn tas till dessa när jämförelser mot signalnivån görs.

Som tidigare nämnts kan man i beräkningsmodellen välja att exkludera värdet av de materiella anläggningstillgångar som brukas av begravningsverksamheten eftersom dessa anläggningstillgångar inte finansieras via kyrkoavgiften. För att pedagogiskt förstå och förklara detta kan man lämpligen göra två olika beräkningar av signalnivån, en beräkning som inkluderar begravningsverksamhetens materiella anläggningstillgångar och en som inte gör det.

Steg 5: Värdesäkring av eget kapital

Allt kapital urholkas över tiden på grund av inflationen. I begreppet god ekonomisk hushållning ingår därför diskussion och beaktande av värdesäkring av målkapital och eget kapital. Värdesäkring innebär att målkapital/eget kapital varje år räknas upp med ett belopp som minst motsvarar årets inflation.

Värdesäkring kan ske genom att i det fastställda målkapitalet inkludera ett antal års bedömd värdesäkring. Ett annat alternativ är att i beslutet om målkapitalet ange att, och hur, målkapitalet varje år ska räknas upp/indexeras.

5. Eget kapital och likviditet

Det är också viktigt att titta på likviditeten, det vill säga hur stor del av tillgångarna som utgörs av likvida medel och som inte är bundna i materiella anläggningstillgångar. Ett stort eget kapital och en hög soliditet, (eget kapitals andel av totalt kapital) behöver inte motsvaras av en god likviditet eftersom anläggningstillgångarna kan utgöra en stor andel av tillgångarna. Om likvida medel omvandlas till anläggningstillgångar så förändras inte soliditetsgraden.

Den del av eget kapital som överstiger målkapitalet måste finnas i likvida medel eller riskfria placeringar på tillgångssidan för att kunna disponeras.

6. Vad gäller när målkapitalet inte har uppnåtts?

I de fall eget kapital är lägre än målkapitalet ska ett åtgärdsprogram upprättas. Där ska framgå hur det fastställda målkapitalet ska uppnås, t.ex. vilka besparingar, intäktsökningar, fastighetsförsäljningar, omorganisationer eller samverkansprojekt som ska genomföras. Där bör också framgå varje åtgärds effekt på resultatet och det egna kapitalet. Åtgärdsprogrammet ska även innehålla en tidsplan.

Fram till dess att målkapitalet uppnåtts gäller budgetbalanskravet på samma sätt som tidigare, det vill säga intäkterna måste överstiga kostnaderna. Det är alltså inte tillåtet att underbalansera budgeten om det inte finns synnerliga skäl. Tolkningsen av begreppet synnerliga skäl ska vara mycket restriktiv. Som exempel kan nämnas en större omorganisation eller försäljning av fastighet med förlust som återbetalar sig i form av lägre kostnader inom en

treårsperiod. Överskott i någon del av verksamheten, t.ex. till följd av oplanerade vakanser, är inte skäl för underbalansering följande år.

7. Vad gäller när eget kapital är större än målkapitalet?

Den största invändningen mot tidigare kyrkoordningsbestämmelser var att det inte fanns ett naturligt sätt att möta årliga variationer, det vill säga att vissa år går med överskott och andra med underskott, men att församlingen över tiden går med överskott. De nya reglerna möjliggör att dessa variationer kan mötas.

Som framgått tidigare måste eget kapital, utöver målkapitalet, rymma ett sparande för underhåll och andra framtida åtaganden. Vissa församlingar kan fastställa ett målkapital som är lägre än det nuvarande egna kapitalet och därigenom blir en del av det egna kapitalet disponibelt. Detta innebär dock inte att församlingen måste eller bör förbruka denna del. Kyrkomötets ekonomi- och egendomsutskott påtalar särskilt i sitt betänkande att ”... *det är av mycket stor vikt att de nya bestämmelserna inte tas som intäkt för kortsiktiga ekonomiska utsvävningar*”.

Långsiktighet och ekonomiskt ansvarstagande - god ekonomisk hushållning - bör prägla användandet av den disponibla delen av det egna kapitalet.

8. Omprövning av fastställt målkapital

Målet för det egna kapitalet ska sättas utifrån ett långsiktigt perspektiv för att garantera en ekonomisk stabilitet och flexibilitet för församlingen. Med långsiktighet torde minst en mandatperiod avses och målnivån bör normalt inte justeras oftare. Alltför täta revideringar kan urholka respekten för målnivån.

Omprövning och justering av nivån på målkapitalet sker lämpligen år två i mandatperioden, för att ge nyvalda ledamöter tid att sätta sig in i frågan. I de fall det är alldeles uppenbart oskäligt att bibehålla fastställd nivå för målkapitalet kan en revidering ske under löpande mandatperiod. Skälen för revideringen bör tydligt framgå.

De församlingar som på grund av bristande underlag (se steg 1) fastställt ett målkapital som är lika stort som nuvarande eget kapital bör dock, så snart alla underlag fastställts, återuppta processen och därefter ompröva beslutad nivå på målkapitalet.

Kyrkoordningens krav på redovisning av målkapital och måluppfyllelse i årsredovisningen skapar förutsättningar för att årligen internt utvärdera och diskutera målkapitalets storlek. Därmed sker löpande en bedömning av nivån som förberedelse för eventuellt beslut om förändrad nivå under nästa mandatperiod.

9. Bokföring och årsredovisning

Målkapitalet påverkar inte bokföringen. Det är ett fastställt mål och ska inte bokföras. Däremot påverkar de nya bestämmelserna årsredovisningen där uppgift om mål och måluppfyllelse ska lämnas. Anvisningar för hanteringen i årsredovisningen lämnas i den årliga branschpassningen av årsredovisningen.

10. Revisorernas uppdrag

Revisorerna ska granska att fullmäktiges beslut om målkapital och åtgärdsprogram har iakttagits.

Revisorernas granskning av att kyrkoordningens regler har följts innefattar också en granskning av att församlingen har en ekonomisk ställning som utgör en buffert för ekonomiska påfrestningar, att måluppfyllelsen är redovisad i årsredovisningen samt att budgeten är upprättad så att intäkterna minst motsvarar kostnaderna i det fall eget kapital understiger målsatt nivå.

11. Avvikelse från Kyrkoordningens bestämmelse om målkapital

Avvikelser från Kyrkoordningens bestämmelser i dessa frågor kan även ge stiftens incitament att inleda samtal kring strukturförändringar som en del i stiftets tillsynsansvar.

Om församlingen inte följer de regler som gäller för målkapital ska detta uppmärksammas av församlingens revisorer och kan därmed bli en fråga om lokalt ansvarsutkrävande.

12. Särskilt för stiftens

Den föreslagna arbetsmodellen gäller även för stiftens. Beräkningsunderlaget utgörs av summan av de materiella anläggningstillgångar och ett års totala intäkter med avdrag för lämnad ekonomisk utjämning och signalnivån för stiftens uppgick år 2016 till 112 %. Stiftens har av naturliga skäl en betydligt mindre del av sina tillgångar bundna i materiella anläggningstillgångar jämfört med den lokala nivån, medan de finansiella riskerna kan vara större.

Ärende 8

Ärende till stiftsfullmäktige

Sammanträdesdatum 2021-11-19		Diarienummer S 2021-0200
Ärende Stiftet: Plan för verksamhet och ekonomi 2022-2024		

Beslutsförslag

Stiftsstyrelsen föreslå stiftsfullmäktige **besluta**:


- att** fastställa den regionala kyrkoavgiften oförändrad till 5 öre per skattekrona,
- att** avsätta 1 % av kyrkoavgiften till bidrag till Act Svenska kyrkan,
- att** fastställa verksamhet och ekonomi för budgetåret 2022 och plan för 2023-2024, samt
- att** stiftsstyrelsen äger rätt att vidta omdisponeringar inom verksamhetsbudgeten.

Ärendebeskrivning

Förslag till plan för verksamhet och ekonomi 2022-2024 föreligger som *bilaga*.

Den ekonomiska planen bygger på oförändrad kyrkoavgift för stiftet på 5 öre/skattekrona. Budgeterat resultat uppgår år 2022 till - 3 000 tkr, för år 2023 till - 3 800 tkr och för år 2024 till - 1 000 tkr. I kostnaderna ingår, som tidigare år, ett bidrag till Act Svenska kyrkan motsvarande 1 % av kyrkoavgiften.

En barnkonsekvensanalys är inarbetad i planen. Planen har varit föremål för MBL-förhandling. För närmare beskrivning av förslag hänvisas till planen.



Plan för verksamhet
och ekonomi
2022–2024

Innehåll

- 3** Biskopen har ordet
- 4** Inledning
- 6** Vårt uppdrag
- 7** Luleå stift i siffror
- 8** Omvärldsbeskrivning
- 13** Inriktning och strategi
- 14** Barnperspektiv
- 16** Verksamhetsplan
 - 16 – Strategiskt mål 1: Församlingslivets utveckling
 - 20 – Strategiskt mål 2: Organisatoriska förutsättningar
 - 24 – Strategiskt mål 3: Främjande, tillsyn och förvaltning
- 26** Ekonomiska förutsättningar
- 30** Ekonomisk plan

Biskopen har ordet

” Vi kan alla välja att hålla bibelns berättelser levande i våra egna liv, reflektera över dem och dela dem med varandra.

”**NU GÖR JAG** något nytt, det spirar redan”, sa Gud till Israels folk långt innan Jesus föddes. Gud fortsätter att säga det till oss idag. Gud skapar alltid nytt, vill alltid öppna en väg och hjälper oss att trampa upp nya stigar där det antingen ser för vildvuxet ut eller för ödelagt för att Guds rike ska kunna växa.

Evangeliets innehåll är gratis, Guds kärlek och nåd skänks oss. Men att bereda marken för den, att klä evangeliets tilltal i ord och handling så att det kan tas emot av fler kräver tankemöda, strategiskt tänkande och engagemang. Tillsammans som stiftsorganisation stödjer vi församlingarna i deras arbete med att både hitta nya vägar och utveckla gamla och välfungerande så att deras grundläggande uppgift kan bli utförd i tjänst för Gud och människor.

ÄVEN OM DETTA är verksamhetsplan och ekonomi främst för 2022–2024 tar vi ut kompassriktningen för en längre period än så. Vårt hållbarhetsarbete har en målbild för 2030, som syftar till omställning, varsamhet och balans för skapelsens skull. I det arbetet är perspektiv från samisk kultur och andlighet till god hjälp. Till Svenska kyrkans ursäkt till det samiska folket som ges i november 2021 följer åtaganden som vi lovat genomföra under kommande tioårsperiod. Det är goda och viktiga satsningar som känns mycket meningsfulla att arbeta med.

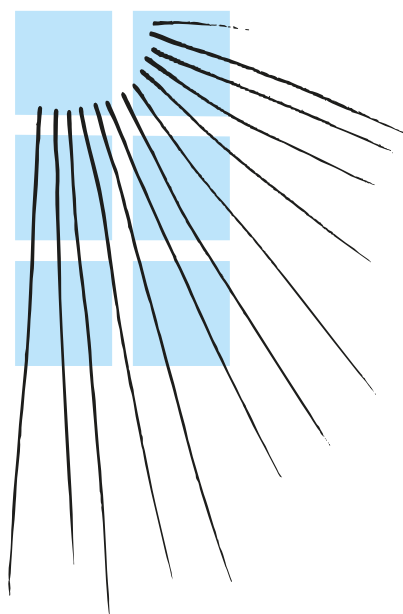
VIGÖROCKSÅ, under de närmaste åren, en djärv satsning på lärande och undervisning på bred front, så att mötet med bibelns texter, kyrkans sånger och böner kan få bli en bärkraft i livet för många människor. Kunskapen om kristen tro sjunker snabbt undan i människor och i vårt samhälle. Här behöver vi alla kraftsamla: enskilda, församlingar, stift och hela kyrkan. Här finns också en uppmaning och möjlighet för oss var och en. Vi kan alla välja att hålla bibelns berättelser levande i våra egna liv, reflektera över dem och dela dem med varandra.

I mig klingar en psalm som också är min bön: ”Ge oss din blick för dolda möjligheter. Ge fantasi att finna nya medel. Gud gör oss djärva, fria, kloka och glada!” Sv ps 288.

Åsa Nyström
Biskop



Foto: Ola Johansson



Inledning

” *Vi behöver finna former för att vara kyrka på allra bästa sätt, en hållbar kyrka som bär evangelium i ord och handling.*

STIFTSSTYRELSEN LÄMNAR HÄRMED förslag till en plan för Luleå stifts verksamhet och ekonomi för åren 2022–2024. I denna skrivelse lämnas förslag till inriktning och kostnadsram för densamma.

Svenska kyrkans mission uttrycks i kyrkoordningens inledning. Att människor ska komma till tro på Kristus och leva i tro, en kristen gemenskap skapas och fördjupas, Guds rike utbreddas och skapelsen återupprättas. Evangeliet om Jesus Kristus är fundamentet för detta, gemensamt för hela den världsvida kyrkan.

Planen för verksamhet och ekonomi 2022–2024 beskriver Luleå stifts vilja att bidra till

Guds mission genom insatser som ska underlätta för församlingarna och bidra till en långsiktigt hållbar kyrka.

NÄR VERKSAMHETSÅRET 2022 inleds har vi upplevt två år som präglats av en pandemi. Kunskapen om viruset är fortfarande begränsad, men forskningen visar på att covid-19 kommer att påverka människors vardag under många år framöver.

Det stod tidigt klart att coronautbrottet inte bara var en kris för folkhälsan utan också en ekonomisk, politisk och existentiell kris. Smitan slår ojämnt och drabbar olika regioner,

” *Kyrkans uppdrag synliggörs i kristider.
Inte minst när det gäller diakoni och själavård.*

generationer och socioekonomiska grupper på ofta radikalt olika sätt. Allt detta påverkar också Svenska kyrkan, vårt stift och våra församlingar. Snabba och ibland stora omställningar är nödvändiga på alla nivåer. Svenska kyrkan behöver prioritera, utveckla samverkan och planera så att församlingarna även i framtiden ska kunna fokusera på att fullfölja sitt uppdrag.

Stiftsstyrelsen är angelägen om att den planering som görs innehåller möjligheter till flexibilitet för att stiftet på bästa sätt ska kunna stödja församlingarna i de omställningsarbeten som behöver göras och som inte kan förutses med så lång framförhållning.

Förmågan till flexibilitet och snabba omställningar behöver gå hand i hand med mer hållbara förändringar. Minskade ekonomiska resurser kräver en långsiktig omställning i hela Svenska kyrkan. Vi behöver finna former för att vara kyrka på allra bästa sätt, en hållbar kyrka som bär evangelium i ord och handling.

SVENSKA KYRKAN i sin helhet behöver prioritera och utveckla nya arbetsformer, besluta om vad som bör bevaras, vad som bör lämnas och vad som behöver erövrats eller utvecklas i framtiden. Med en klok fördelning av arbetsuppgifter mellan kyrkans nivåer förstärks förhoppningsvis församlingarnas möjligheter att ägna sig åt kärnuppdraget att vara en växtplats för tro, mening och gemenskap. Ett sådant exempel är etablerandet av ett nationellt lönecenter, vilket i sin tur medför att vårt stift avvecklar den delen av vårt stöd. Samtidigt efterfrågar församlingarna utökad stöd från stiftet inom förvaltningsområdet exempelvis när det gäller fastighetsstöd, kvalificerat ekonomistöd och administrativ avlastning.

KYRKANS UPPDRAG SYNLIGGÖRS i kristider. Inte minst när det gäller diakoni och själavård. Vår förmåga att samarbeta med andra samhällsaktörer sätts på prov och rätt ofta får kyrkan ha en brobyggande uppgift. Nya behov har dykt upp under pandemin och satt fokus på gränsdragningar för kyrkans insatser; när ska vi agera, när ska vi samverka med andra och när ska vi använda vår profetiska röst? Existentiella frågor har kommit människor nära, samtalsstöd i olika former efterfrågas liksom utbildningsinsatser i församlingar men också av samverkande organisationer. Människors längtan att fira gudstjänst har under den pågående pandemin inneburit att nya digitala mötesformer har utvecklats. Samtidigt ligger det nu med lättade restriktioner en stor utmaning i att återerövra gudstjänsterna i dess fysiska form, liksom de kyrkliga handlingarna.

Eva-Maria Karlsson
Stiftsdirektor



Foto: Ola Johansson



Vårt uppdrag

Stiftet, som är Svenska kyrkans regionala nivå, har ett brett uppdrag. Det innefattar att stödja församlingens utveckling, att säkra församlingens organisatoriska förutsättningar och utveckla stiftsorganisationens arbete.

SYFTET MED KYRKANS verksamhet är att människor ska komma till tro på Kristus och leva i tro, en kristen gemenskap skapas och fördjupas, Guds rike utbreddas och skapelsen återupprättas. Luleå stift har en rad uppgifter som regleras i kyrkordningen och lagen om Svenska kyrkan. Stiftet ska *främja* och ha *tillsyn* över församlingens liv, främst när det gäller den grundläggande uppgiften att fira gudstjänst, bedriva undervisning samt utöva diakoni och mission.

Luleå stift ger *stöd och inspiration* samt skapar förutsättningar för församlingarna att bedriva verksamhet och nå sina mål. I kontakter med församlingar, övriga stift och Svenska kyrkan på nationell nivå samt samhället i övrigt iden-

tifieras områden där det krävs övergripande regionala lösningar. Här har stiftet en viktig roll.

Luleå stift har tillsyn med konsultativ inriktning samt av mer formell karaktär över verksamheten i församlingar och pastorat. Främjande och tillsyn ska inte ses som två separata delar; främjandet sker på församlingarnas villkor och utifrån respektive församlingens definition av behov och mål.

STIFTET HAR OCKSÅ en rad *förvaltande* och *samordnande* uppgifter. Det är även stiftets uppgift att vidta de beredskapsförberedelser som behövs för verksamheten under kris och höjd beredskap. Stiftet får lämna bidrag till internationell diakoni och mission.

Luleå stift i siffror*



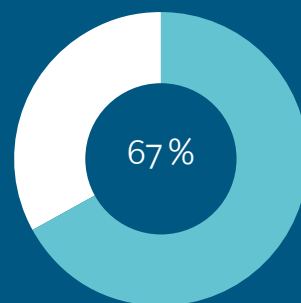
1/3 av Sveriges yta
och ett av 13 stift

STIFT

- Lå Luleå
- Hä Härnösand
- Ka Karlstad
- Vä Västerås
- Up Uppsala
- Sr Strängnäs
- St Stockholm
- Sk Skara
- Li Linköping
- Gö Göteborg
- Vi Visby
- Vä Växjö
- Lu Lund

-1,6%

Medlemsutveckling
(-1,5)



Andel medlemmar av
totala befolkningen
i Luleå stift
(68,3 %)

350 054

Antal medlemmar inom
Luleå stift (355 886)



196

Kyrkobyggnader
och kapell

6

Kontrakt

522 385

Folkmängd
(521 431)

33

Ekonomiska enheter

56

Församlingar i
Västerbotten och
Norrbotten



1 026

Byggnader

36,5%

Andel döpta (52%)

*Uppgifterna baserar sig statistik för år 2020, ett år då coronapandemin kraftigt påverkade exempelvis de kyrkliga handlingarna. Siffrorna inom parentes avser år 2019.



Omvärldsbeskrivning

Omvärldsbeskrivningen ger viktiga perspektiv inför val av strategiska satsningar och prioriteringar. Beskrivningen är indelad i fyra teman: ekonomiska incitament till omställning, världen efter pandemin, kyrklig tradition i förändring och en hållbar värld.

EKONOMISKA INCITAMENT TILL OMSTÄLLNING



Det är lika viktigt att förstå de ekonomiska förutsättningarna som att inte låta sig nedslås av dessa. Idag utgör kyrkoavgiften runt 60 procent av Svenska kyrkans intäkter. På kostnadssidan står personal för en lika stor andel i församlingarnas budget. Minskande medlemsantal kommer att påverka de ekonomiska förutsättningarna i allt större utsträckning. Det finns församlingar och stift som kommer att klara verksamheten bra under flera år, men för de allra flesta kommer en generell omställning att krävas, som bland annat handlar om att minska personal och om att sälja fastigheter. Kyrkan i sin helhet tvingas fundera över prioriteringar och arbetsformer. Ekonomiska kriser kan vara påskyndare för en omställning, som också kan vara efterlängtat. För att citera psalm 288 fritt: att bryta tröga vanor, få blick för dolda möjligheter och klokhets i att finna nya medel.

VÄRLDEN EFTER PANDEMIN



De globala påföljderna av pandemin innefattar bland annat ökad fattigdom på grund av förlust av arbetstillfällen, ökad hunger till följd av minskad global matförsörjning och handel, sämre näring till barn på grund av avbrott i skolmåltider, fler dödstal till följd av covid-19, liksom av andra orsaker på grund av överbelastning av sjukvården, ökad psykisk ohälsa på grund av isolering, kraftig nedgång i turistverksamheter, samt ekonomisk kris i praktiskt taget alla delar av världen¹. Under våren och hösten 2021 lätades det på restriktionerna i många länder, bland annat Sverige, och i flera länder har man börjat leva efter det "nya normala". Dock finns fortfarande en oro för en ny våg.

KYRKLIG TRADITION I FÖRÄNDRING



Digital omställning under pandemiåret 2020

Endast fem procent av befolkningen deltar i gudstjänst eller religiösa möten varje vecka. Mest har deltagandet vid huvudgudstjänst minskat², med 30 procent, och av Svenska kyrkans medlemmar uppger 46 procent att de aldrig ber³. I Svenska kyrkans enkät till allmänheten upplever 50 procent av de svarande att Svenska kyrkan fyller en viktig funktion i samhället. Av de svarande känner 48 procent att kyrkan finns där för dem vid viktiga livshändelser och 45 procent menar att kyrkan står på de utsattas sida. Dock är det endast en femtedel som upplever att Svenska kyrkan sätter ord på det som är viktigt för dem eller hjälper dem att utveckla deras kristna tro.⁴

Pandemiåret 2020 blev speciellt när det gällde hur vi kunde fira gudstjänst på ett coronaanpassat sätt. Under början på 2021 skickades en enkät ut från domkapitlet till kyrkoherdarna i Luleå stift, med frågor kring gudstjänstlivet under pandemiåret 2020. Det blev tydligt att många församlingar gjort så gott de kunnat med att både följa rekommendationer och restriktioner, och samtidigt upprätthålla sitt gudstjänstliv. Nattvardsfirandet drogs på vissa ställen helt in, medan andra församlingar ökade frekvensen för att göra det möjligt för fler att få ta del av. De allra flesta församlingar gjorde också någon form av digital omställning, med sändning av gudstjänster online – antingen förinspelade, livesända eller i form av videomöten. Livesändningar blev med tiden allt vanligare. Uppfinningsrikedomen för hur man kan mötas var stor: Drop-in-nattvard, öppen kyrka dagtid, och grillplatser utomhus som blev nya gudstjänstrum.⁵



Fotograf Daniel Svedberg från Tärna församling kämpar sig upp mot en fjällstation i -32 grader. Pulkan är lastad med utrustning till en inspelning av en gudstjänst under pandemin.
Foto: Tärna församling.



Det finns ett ökat intresse för att engagera sig ideellt i församlingen.



Förmåga att motivera medlemskap för unga blir avgörande

Gudstro och religiös praktik minskar bland unga globalt, och västeuropeiska kristna kyrkor tappar mest. Många unga uppger att de inte relaterar det kristna budskapet till de utmaningar de möter i livet.⁶ I Sverige uppger 43 procent av 16–29-åringar att de är ateister, jämfört med 14 procent av 30-talisterna.⁷ Avsaknad av tro är det vanligaste motivet till att lämna kyrkan, och dagens unga lämnar i högre grad än äldre, men också i högre grad än vad unga gjorde före 2016. Unga män träder ut i högre grad än kvinnor och unga kvinnor träder in i betydligt högre grad än män. Enligt Svenska kyrkans nya prognos kommer den enda åldersgrupp som ökar att vara de över 80 år.⁸ Personer födda på 80- och 90-talet är i antal den största generationen av Svenska kyrkans medlemmar.⁹ Inom denna generation är det en stor andel som fortfarande är medlemmar, eftersom alla barn födda före 1996 automatiskt blev medlemmar i Svenska kyrkan om de hade minst en förälder som var ansluten. Denna generation får nu egna barn och eftersom dopet är medlemsgrundande kommer deras beslut att döpa, eller inte döpa, sina barn att kraftigt påverka organisationens framtida medlemsantal. Svenska kyrkans förmåga att motivera medlemskap till denna målgrupp kommer att ha en avgörande påverkan på organisationens framtid.¹⁰

Även i Luleå stift kan vi se en minskning vad gäller medlemmar i Svenska Kyrkans Unga och deltagare vid arrangemang som anordnas av Svenska Kyrkans Unga i Luleå stift. Under denna period spelar också covid en stor roll, då denna målgrupp var en av de målgrupper som påverkades mest av pandemin och dess regler kring skola och fritidsaktiviteter. Då pandemin är alltjämt närvarande är det svårt att säga om den inneburit en tydlig minskning i andelen 16–30 år som är aktiva i Svenska kyrkan, då många som är aktiva är unga ledare eller ideella.



Ideellt engagemang ökar

I en undersökning gjord av forskningsenheten på kyrkokansliet i Uppsala svarar 23 procent av de vuxna kyrkomedlemmarna ja på frågan om de skulle kunna tänka sig ett ideellt engagemang i Svenska kyrkan.¹¹ Det finns ett ökat intresse för att engagera sig ideellt i församlingen, främst i den diakonala verksamheten. Dock har pandemin och de restriktioner som begränsat församlingarnas verksamhet också påverkat det ideella engagemanget. Mycket av gruppverksamheten har pausats och en stor del av de ideella tillhörde själva riskgruppen äldre. Nu när smittskyddsrestriktionerna lyfts och verksamheten ska återupptas står många församlingar inför en stor utmaning att återrekrytera eller nyrekrytera ideella medarbetare. Det långa uppehållet kommer att ha reducerat antalet ideella, både bland de äldsta som blivit för gamla eller sjuka och bland de yngsta som flyttat för studier och jobb. Behovet av kompetensförsörjning kommer därför att vara stort de närmaste åren, både bland anställd personal som möjliggörare och för ideella som är nya i uppgiften.

Luleå stift samverkar med Ideellt forum i arbetet med att möjliggöra ideellt medarbetarskap genom arbetslagsutbildningar. För utbildning och kompetensförsörjning av ideella sker samverkan med Sensus och folkhögskolor.





Kompetensförsörjning en fortsatt stor utmaning

Personalförsörjningen är viktig både ur ett arbetsmiljöperspektiv och för att bedriva och utveckla verksamheten. Många församlingar och pastorat inom Luleå stift har fortsatt stora rekryteringsutmaningar när det gäller kyrkoherdar och andra tjänster inom den grundläggande uppgiften såsom präster, diakoner, musiker, pedagoger. Bilden ser likadan ut nationellt. Andra organisationer i Norrbotten och Västerbotten har liknande problem, då båda länen är i en expansiv fas där det kommer behövas ny arbetskraft när en mängd större företagsetableringar görs, inte minst inom industrin. I stiftet kan ljusglimtar anas i yrkesgrupperna diakon och församlingspedagog, där man ser ett ökat antal sökande till utbildningarna.

Här finns dock en oro för att det inte kommer att finnas tjänster till alla då församlingar väljer bort en diakon- eller pedagogtjänst om exempelvis ekonomin krymper eller att vakanser tillsätts med personer som inte har en utbildning.

EN HÅLLBAR VÄRLD



Fattigdom minskar och ekonomiska klyftor kvarstår

Andelen med låg inkomststandard i Sverige minskar och den materiella fattigdomen är bland den lägsta i Europa. Dock syns tydliga skillnader mellan olika grupper. Fler utrikes än inrikes födda har låg inkomststandard, och ensamstående kvinnor i samtliga åldersgrupper har lägre ekonomisk standard än ensamstående män. Störst skillnader syns i den äldsta åldersgruppen.¹² Även barnfattigdomen minskar i Sverige, och gör så i alla grupper, men samtidigt ökar klyftorna mellan de barn som lever i störst ekonomisk utsatthet och den stora majoritet som har det bra ställt.¹³



Medellivslängden ökar – likaså psykisk ohälsa och våld i och utanför hemmet

Fler svenskar är överviktiga men de röker mindre och konsumerar mindre alkohol, och färre avlider i förtid av icke smittsamma sjukdomar som hjärt- och kärlsjukdomar, cancer och diabetes. Medellivslängden i Sverige ökar, men samtidigt ses allt större skillnader mellan grupper med olika utbildningsnivåer. Medellivslängden ökar mest för personer med eftergymnasial utbildning och minst för dem som helt saknar gymnasial utbildning.¹⁴ Fler kvinnor än män mår dåligt psykiskt, och allra sämst mår yngre kvinnor. Män är sammantaget mer utsatta för våld än kvinnor, men kvinnor är mer utsatta för sexualbrott, utsätts oftare för grovt våld i hemmet och begränsas i större utsträckning av oro för att bli överfallna eller hotade.¹⁵

Resultaten för svenska elever ökar i både läsförståelse och matematik, och de unga som varken arbetar eller studerar blir allt färre. Samtidigt uppger fler unga att de blir mobbade, såväl flickor som pojkar, och andelen skolelever med psykosomatiska besvär ökar. Högst är andelen bland 15-åriga flickor och lägst bland 11-13-åriga pojkar. Antalet självmord minskar över lag, men har under 2000-talet ökat bland de yngre¹⁶ och de äldre. Det högsta suicidtalet 2020 fanns bland män över 85 år.¹⁷

Pandemin och den ofrivilliga karantänen för åldersgruppen 70+ har påverkat de äldres fysiska och psykiska hälsa, men i vilken omfattning vet vi inte ännu.¹⁸



Samtidigt ses allt större skillnader i medellivslängd mellan grupper med olika utbildningsnivåer.



Global fattigdom minskar – mängden flyktingar ökar

Den globala fattigdomsgraden har sänkts med mer än hälften sedan 2000, men en av tio personer i utvecklingsregioner lever fortfarande under fattigdomsgränsen.¹⁹ Barn utgör knappt en tredjedel av befolkningen i världen, men de utgör över hälften av dem som lever i extrem fattigdom.²⁰ Cirka 17 procent av barn födda i utvecklingsländer år 2000 dör före 20 års ålder, jämfört med 1 procent av barn födda i industriländer. På FN:s index för mänsklig utveckling, vilket mäter förväntad livslängd, utbildning och inkomst, placerar sig Sverige på topp tio i världen.²¹

Det har skett stora migrations- och förflyttningshändelser under de senaste två åren. Förflyttningar av miljontals människor har inträffat på grund av konflikter, svår ekonomisk och politisk instabilitet i exempelvis Syrien, Kongo, Colombia och Afghanistan, där många är på flykt i sitt eget land, så kallade internflyktingar. Storskaliga omflyttningar orsakades även av klimat- och väderrelaterade faror som inträffade i många delar av världen.²² Totalt var 82,4 miljoner människor på flykt vid slutet av 2020 till följd av våld, förföljelse eller brott mot mänskliga rättigheter. Två femtedelar av dem var barn under 18 år.

År 2019 uppvisades för fjortonde året i rad en nedgång i global frihet. Individer i 64 länder upplevde en försämring av sina politiska rättigheter och medborgerliga friheter, jämfört med 37 länder där man upplevde förbättringar. Det negativa mönstret påverkade alla regimtyper. Mer än hälften av de länder som rankades 2009 har haft en nettonedgång under det senaste decenniet. Vidare upplever etniska, religiösa och andra minoritetsgrupper att de möter motstånd i såväl demokratier som i auktoritära stater.



Oroande klimatutveckling

Enligt FN:s generalsekreterare António Guterres ringer alarmklockorna för fullt inför hur klimatförändringarna kan komma att drabba mänskligheten om inte kraftfulla åtgärder snabbt vidtas.²⁵ Enligt Parisavtalet år 2015 måste den globala uppvärmningen hållas väl under 2 grader – med sikte på 1,5 grader för att undvika katastrofala följder för mänskliga och miljö.²⁶ Under pandemiåret 2020 minskade utsläppen av växthusgaser något till följd av globala reserestriktioner, men ökar nu snabbt igen.²⁷

I april 2021 antog EU den nya klimatlagen som slår fast att EU ska bli klimatneutralt till år 2050, med en minskning av utsläpp med 60 procent till år 2030.²⁸ Sverige har i sin tur som mål att inte ha några nationella nettoutsläpp av växthusgaser senast år 2045 – för att därefter sträva mot negativa utsläpp.²⁹ Sveriges regering satsar nu 12 miljarder extra på klimatåtgärder i miljöbudgeten 2022 – till en ”grön återstart”.³⁰

Alla beslutade mål är en framgång i sig – men när alla mål globalt räknas samman så är det ändå inte tillräckligt för att hejda klimatförändringarna så snabbt som vi behöver.³¹ Uppvärmningen och följderna av denna går fortare än vad forskarna räknade med och stora delar av världen riskerar att bli helt obebodliga om bara 50 år.³²

Enligt en svensk undersökning är sex av tio barn oroliga för klimatet och bara hälften tror att vi kommer att lösa klimatkrisen.³³ En ökande oro kan även ses bland vuxna svenskar jämfört med tidigare år.³⁴ Uppvärmningen går fortast vid polerna där Sverige och resten av Arktis värms upp dubbelt så snabbt som globalt³⁵ – där urfolk redan nu märker av stora förändringar och miljö, rennäring och kultur kan ta stor skada.³⁶

Referenser: 1. Sachs et al (2020) 2. Svenska kyrkan (2020). Svenska kyrkans statistikdatabas. 3. Svenska kyrkan (2019). Svenska kyrkans enkät till allmänheten. Kyrkokansliet. 4. Svenska kyrkan (2018). 5. Parbrink, P (2021). Enkät till kyrkoherdarna i Luleå stift. 6. Ricucci, R & Garelli, F, (2019) Walking away from religion. Young atheist in the timelight. Convergence paper ISSR. 7. Svenska kyrkan (2018). 8. Svensson, P. (2019), Svenska kyrkans medlemmar. Nyckeln till Svenska kyrkan. 9. Kurkiala, M., Babajan, T. & Jonsson, P. (2019). Svenska kyrkans omvärldsrapport 2019. 10. Ibid. 11. J Bromander Kyrkbussen, Idealitet som utmanar (Verbum). 12. SCB (2019). Genomförandet av Agenda 2030 i Sverige: Statistisk lägesbild 2019. 13. Rädda barnen (2018). Barnfattigdom i Sverige. 14. Ibid. 15. Ibid. 16. 13 SCB (2019). 17. Folkhälsomyndigheten. 18. Karolinska institutet (2020), Dahlberg L. 19. United Nations (2018). Ending poverty. 20. Unicef (2018). Viktigt att bryta barns fattigdom. 21. UNHCR (2020). Global trends forced displacement in 2019. 22. IOM (2020). World migration report 2020. 23. UNCHR (2020). 24. Repucci (2020). Freedom in the world 2020: A Leaderless Struggle for Democracy. Freedom House. 25. Secretary-General's statement on the IPCC Working Group 1 Report on the Physical Science Basis of the Sixth Assessment | United Nations Secretary-General. 26. The Paris Agreement | UNFCCC. 27. FN-rapport: Efter tillfällig nedgång – nu ökar utsläppen igen| SVT Nyheter. 28. European Climate Law. 29. Sveriges klimatmål och klimatpolitiska ramverk (naturvardsverket.se). 30. Regeringen vill satsa 12 miljarder på klimatåtgärder | SVT Nyheter och Fem saker du måste veta om höstbudgeten – dn.se. 31. Emissions Gap Report 2020 | UNEP – UN Environment Programme. 32. Future of the human climate niche | PNAS. 33. 16699–Novus–Delrapport_Barn-och-unga-om-klimatet_Våra-Barns-Klimat_201208.pdf (varabarnsklimat.se). 34. Ökad oro för klimatet och naturen under pandemin – Världsnaturfonden WWF. 35. Hoten mot Arktis – Naturskyddsforeningen (naturskyddsforeningen.se). 36. Klimatfrågor – Sametinget.

Inriktning och strategi

De strategiska målen och förstärkningsområdena utgör grunden för verksamhetsplaneringen tillsammans med uppdrag som beslutats i kyrkomöte och kyrkostyrelse, domkapitlets och biskopens särskilda ansvarsområden, samt nya behov som uttryckts i församlingarna.

Luleå stifts uppdrag sammanfattas i tre strategiska mål:

STRATEGISKT MÅL 1: Församlingarna ska ha förutsättningar att utföra sin grundläggande uppgift – att bedriva gudstjänst, undervisning, diakoni och mission – i sitt lokala sammanhang och samtidigt vara en del av hela Svenska kyrkan.

STRATEGISKT MÅL 2: Alla församlingar – både i tätort och i glesbygd – ska ha organisatoriska, administrativa, personella och ekonomiska förutsättningar för en positiv utveckling.

STRATEGISKT MÅL 3: Utveckla bästa möjliga förutsättningar för väl fungerande främjande, tillsyn och förvaltning.

Med förstärkningsområdena diakonal utveckling, kompetensförsörjning och samverkan, och utifrån de perspektiv omvärldsbeskrivningen ger, har stiftsstyrelsen prioriterat främjandeinsatser inom följande områden:

- Gudstjänstutveckling, inklusive kyrkliga handlingar
- Idealitet och frivillighet, inklusive generationsskifte
- Existentiella frågor i livets alla skeden
- Samiskt kyrkoliv
- Klimat- och hållbarhetsfrågor
- Styrning och ledning

PANDEMIN FÖRUTSÄTT PRÄGLA hela planperioden, vilket medför att det behöver finnas fortsatt beredskap för snabba omställningar i stiftets stöd till församlingarna. Stiftsstyrelsen har i arbetet med prioriteringar av verksamheten konstaterat att en stor osäkerhet i omvärlden leder till extra stora behov av att kunna styra verksamheten till områden där störst nytta skapas.

Såväl kyrkoherdar som förtroendevalda har uttryckt önskemål om avlastning på det organisatoriska och administrativa området för att möjliggöra utveckling av det pastorala arbetet. En inriktning för planperioden är därför att i nära dialog med församlingar och pastorat utveckla arbetsprocesser för struktur och organisationsfrågor.

STIFTET KOMMER UNDER perioden att göra satsningar inom området förvaltningsstöd med särskilt fokus på ökat ledningsstöd och minskad administrativ belastning i församlingar och pastorat.





Barnperspektiv

Barn är, liksom vuxna, kallade att vara Jesu lärjungar. Som kyrklig gemenskap har vi ett uppdrag att hjälpas åt så att alla Jesu efterföljare ska kunna leva sin kallelse. Barnen har en särställning i kristen tro, därför ska barnens perspektiv vara självklart i allt vi gör i kyrkan.

BARNETS SÄTT ATT se, uppleva och tänka om världen utvecklar kyrkans liv och tillför oumbärlig kunskap vilket berikar kyrkan. Barns kunskaper och erfarenheter om livet är omistligt viktigt för att kyrkan ska vara hel. Att ta hänsyn till barnets perspektiv handlar också om hur vi tänker om kyrkans identitet. Att vara kyrka handlar inte om att prestera. Att vara kyrka handlar om att ingå i en trosgemenskap och att inkludera alla medlemmar rättvist.

Barns särskilda behov är viktiga att lyfta fram och vi bör också komma ihåg att barn har något ovärderligt att ge kyrkans gemenskap.

TILL GRUND FÖR arbetet med verksamhets- och ekonomiplanen finns en kartläggning och barnkonsekvensanalys. Utifrån kartläggningen har fem särskilda utmaningar identifierats:

DIAKONI: Med särskild uppmärksamhet på de marginaliserade barnen. Alla barn har rätt att bli respekterade oavsett levnadsstandard. Barn har högre hälsomedvetande än tidigare men fler mår psykiskt dåligt. Svenska kyrkan har en viktig roll i att skapa förutsättningar för alla barn att stärka sin självkänsla. Inom Svenska kyrkan jobbar pedagoger som har till sin uppgift att se orättvisor och larma om barn far illa.

” *Med hjälp av kyrkorummet, musiken, bönen och rörelsen kan gudstjänsten bli levande och intressant för barn och unga.*

MIGRATION-BARNFAMILJER: En öppenhet för mångfald skapar förutsättningar för en heterogen församling, vilket motverkar rasism. Genom samverkan mellan nyanlända och församlingens medarbetare, frivilliga och anställda ges möjligheter till kulturellt och språkligt utbyte, vilket ökar barnets självkänsla och berikar också församlingen. Nyanlända barn behöver också utrymme att tala om vad de varit med om. I flera församlingar arrangeras läger och andra mötesplatser, där både nyanlända föräldrar och barn kan få möjlighet att tala om sin situation och sätta ord på det som de har varit med om.

KULTURELL OCH SPRÅKLIG MÅNGFALD: De nationella minoritetsspråken samiska, meänkieli och finska är hotade i Sverige. Detta innebär att många barn som tillhör de nationella minoriteterna riskerar att förlora en viktig länk till sina historiska rötter och sin kulturella identitet i och med det förlorade språket. För att minoritetsspråken inte ska gå förlorade be-

höver barn med olika språk synliggöras. Användandet av minoritetsspråk i både skrift och tal i kyrkans gudstjänster bidrar till att barnen får ytterligare kontakt med sitt språk.

GUDSTJÄNST, DELAKTIGHET, KYRKORUM: Det är en stor utmaning att utveckla gudstjänsten så att fler barn, unga och vuxna känner sig delaktiga utifrån sina egna förutsättningar. Liksom för vuxna ger andlig utveckling stöd i barnets sökande efter orientering och mening i livet. Med hjälp av kyrkorummet, musiken, bönen och rörelsen kan gudstjänsten bli levande och intressant för barn och unga.

KLIMAT OCH MILJÖFRÅGOR: Barn och unga oroar sig för klimatet och hur vi människor påverkar naturen och skapelsen. Luleå stift behöver vara föregångare och ta barns oro på allvar. Det är viktigt att involvera barnen i den förebyggande processen och att göra klimatsmarta val i samband med all vår verksamhet.





STRATEGISKT MÅL 1

Församlingslivets utveckling

Församlingarna ska ha förutsättningar att utföra sin grundläggande uppgift – att bedriva gudstjänst, undervisning, diakoni och mission – i sitt lokala sammanhang och samtidigt vara en del av hela Svenska kyrkan.



Gudstjänst

Gudstjänsten är utgångspunkten för en stor del av den verksamhet som bedrivs i Luleå stifts församlingar. Utveckling sker inom flera av stiftets främjande områden, i allt från arbetet med barn och unga till flerspråkighet. Gudstjänstlivet berör hela kyrkans grund och påverkar många andra områden. Ett levande gudstjänstliv är också rekryterande. Satsningen på kursen *Gudstjänst att längta till* fortsätter, likaså stödet till lekmanaledda gudstjänster. Särskilt fokus kommer också att sättas på möjligheterna till generationsväxling där barn och unga anförtros att ta ansvar i gudstjänstgrupper, som kyrkvårdar och så vidare. Musikerforum tillsammans med både kyrkomusiker och präster genomförs för att inspirera till gudstjänstutveckling.

Den nya kyrkohandboken på minoritetsspråken meänkieli, finska och samiska ger möjligheter att realisera ett flerspråkigt gudstjänstliv i kyrkan. I samverkan med församlingar i både Norrbotten och Västerbotten utvecklar stiftet möjligheterna för teckenspråkiga att få tillgång till teckenspråkiga gudstjänster.



Lärande och undervisning

Viktiga arbetsområden är barn- och ungdomsverksamhet, konfirmandarbete, kultur- och kyrkorums-pedagogik, flerspråkigt arbete och metoder för vuxna som tar sin grund i de bibliska berättelserna. Arbetet med att sprida förhållningssättet i *befriande bibelläsning* fortsätter. Stiftet vill genom olika utbildningsinsatser och nätverk stödja församlingarna att utveckla mötesplatser där kristen tro och kristet liv kan födas och fördjupas.

Tillsammans med församlingarna och Svenska kyrkans unga utvecklar stiftet arbetet med unga ledare. Främjandet har målet att ge barn och unga möjlighet att finna en kristen identitet och att stärka församlingarna i arbetet med barn och unga att finna och fördjupas i kristen tro samt ta tillvara de ungas engagemang. Ett fungerande barn- och ungdomsarbete är en viktig grund för framtida rekrytering och kompetensförsörjning. Det är framför allt ett viktigt bidrag till barns rätt till andlig utveckling.

Genom arbetet med *Ung resurs* i samverkan med Älvsby folkhögskola, Göteborgs stift, Helsingfors folk-

högskola samt Svenska Kyrkans Unga, kan ungdomar mellan 18 och 25 år prova på hur det är att arbeta i Svenska kyrkan under en längre tid, samtidigt som församlingarna som deltar får en ung resurs att tillgå i sitt församlingsarbete.

Luleå stift deltar aktivt i det av kyrkomötet initierade programmet *Lärande och undervisning*. Programmets mål är att kunskapen om och förtroendet med kristen tro ska ha ökat och fördjupats hos många människor. Målgruppen för programmet är "alla". En resursbank är under uppbyggnad för att möjliggöra tips och idéer framför allt mellan församlingar. I den digitala resursbanken kommer man att kunna söka på bland annat åldersgrupp, metod eller innehåll. Kyrkostyrelsen har avsatt 1 050 tkr per stift för att möjliggöra olika typer av utvecklingsarbete inom ramen för programmet.

Luleå stift planerar att använda de avsatta medlen till tre olika projekt: en bönbok för och av barn på meänkieli och de samiska språken, ett samtalskoncept i första hand riktat till konfirmandföräldrar i samverkan med Munkvikens lägergård och ett antal församlingar samt utvecklandet av konceptet *Teo talks* tillsammans med Umeå pastorat och Sävar-Holmöns församling.



Diakoni och hållbarhet

Det övergripande uppdraget i kyrkans diakonala verksamhet är att utifrån kristen tro vara med och skapa ett gott samhälle. Ett gott samhälle är socialt, ekonomiskt, ekologiskt och andligt hållbart och präglas av omtanke, tillit och alla människors lika värde. Svenska kyrkans medverkan i det offentliga är en tjänst i och till samhället och världen. Det är en del av vår gudstjänst och tjänst åt människor.

De diakonala behoven och den diakonala verksamheten växer. Församlingarna möter nya utmaningar i spåren av pandemin och dess konsekvenser. Luleå stift fortsätter utveckla det strategiska arbetet för att stärka församlingarnas möjligheter att arbeta diakonalt på nya och kreativa sätt för att möta vår tids sociala utmaningar och vara resurser och sociala aktörer för människor i olika former av utanförskap, samt för att synliggöra detta och tydliggöra kyrkans roll i samhället.

Tillsammans med fem övriga stift, och kyrkans nationella nivå och arbetsförmedlingen deltar Luleå stift i ett projekt finansierat med medel från Europeiska socialfonden. Projektet *Skapa plats* handlar om att stärka församlingarnas förmåga att öppna upp sina arbetsplatser för människor som står långt från arbetsmarknaden och som behöver praktik. Genom projektet ser församlingarna möjligheter med ny diakonal verksamhet i sitt församlingsarbete.

Stiftet fortsätter att utveckla stödet till församlingarnas diakonimedarbetare med utbildningar som anpassas efter behov. Fortsatt satsning på första hjälpen-stöd i psykisk hälsa för äldre, utbildning i demenskunskap och äldres behov. Den sedan tidigare etablerade mötesplatsen – diakonala rummet – har kompletterats med ytterligare ett lärandeforum för att kunna möjliggöra gemensamt lärande och delande av erfarenheter på ett flexibelt sätt.

Barnkonsultationer och utbildningen *Självård för unga* kommer att genomföras och arbetet med barnkonsekvensanalys utvecklas. Biskopen utser ett eget råd för unga vuxna. Barnkonsultationer lyfts med regelbundenhet in i visitationsarbetet. Stiftets arbetsgrupp för barn och unga i behov av särskilt stöd fortsätter sitt arbete. Regnbågsnyckeln erbjuder församlingar som önskar fördjupa sig i hbtq-frågor. Samarbetet med asylrättscentrum fortsätter för att tillgängliggöra juridisk rådgivning till församlingarna i flykting- och asylrättsärenden. Lokala utbildningstillfällen inom arbetet med social hållbarhet kommer att genomföras. Utifrån ett rättighetsbaserat arbetssätt kommer frågorna om barns delaktighet att lyftas inom flera av stiftets främjande områden.

En fördjupad analys kommer att genomföras för att identifiera hur pandemins följder påverkar de insatser församlingarna gör för barn och unga. De som redan före pandemin levde i utsatta miljöer har blivit än mer utsatta. Tillsammans med församlingarna vill stiftet utforska hur kyrkan kan vara med och göra skillnad för utsatta barn och unga.

Stiftets hållbarhets- och klimatarbete kommer under perioden att ha en tydlig koppling till Svenska kyrkans gemensamma färdplan för klimatet. Färdplanen innebär förväntningar på att kyrkan ska minska sin egen klimatpåverkan och bidra till mänsklighetens gemensamma arbete för att bromsa effekterna av klimatförändringarna. Andra centrala delar i arbetet är att lyfta andliga och existentiella aspekter samt uppnå klimatneutralitet för den egna verksamheten till år 2030.



Samiskt kyrkoliv

För att en försoning med det samiska folket ska vara möjlig behöver Svenska kyrkan aktivt bidra till upprättelse. Den ursäkt som framförs av Svenska kyrkan till det samiska folket under kyrkomötet hösten 2021 förväntas få stor betydelse. Kyrkostyrelsen förde under våren 2021 dialog med stiftens genom överläggning med stiftens presidier samt inhämtade stiftsstyrelsens synpunkter i remissform på åtaganden som syftar till att bygga långsiktig tillit och förtroende i relation till samerna och säkra att kyrkans historiska agerande inte upprepas i framtiden. Samtliga stiftsstyrelser har ställt sig bakom det fortsatta försoningsarbetet.

Svenska kyrkan åtar sig att under den kommande tioårsperioden främja samiskt kyrkoliv genom att använda och synliggöra de samiska språken i församlingens gudstjänster och verksamhet, synliggöra samisk andlighet och kyrklig tradition samt stärka samiska barns och ungas livsmod, identitet och andliga utveckling. Svenska kyrkan åtar sig att öka kunskapen om kyrkans agerande och delaktighet i övergrepp mot samerna och konsekvenserna av detta, likaså förbättra kunskapen om och respekten för urfolkrättens principer i Svenska kyrkan och i resten av samhället, samt utveckla former för samers delaktighet och inflytande. En handlingsplan för genomförandet under en tioårsperiod kommer att utarbetas och kyrkostyrelsen avsätter fyra miljoner kronor per år för arbetet.

Stiftet genomför samiskt konfirmandläger årligen i samverkan med Edelviks folkhögskola och Härnösands stift. Under pandemin har nya former för lägret prövats då det inte varit möjligt att samlas så många. De goda erfarenheter som gjorts tas tillvara och konfirmandernas möjligheter att hitta ett fortsatt kyrkligt engagemang på hemmaplan kan förstärkas.

Stiftets referensgrupp för samiskt kyrkoliv som består av församlingsmedarbetare med samiskt ursprung eller starkt samiskt intresse förstärker stiftets utvecklingsarbete i främjandet av samiskt kyrkoliv.



Internationellt arbete, idealitet och engagemang

Det internationella arbetet bedrivs nära hållbarhetsområdet samt flykting- och integrationsarbetet. Att vara en del av den världsvida kyrkan ingår i Svenska kyrkans identitet. Att mötas och lära av varandra är en viktig hörnsten i arbetet för internationella relationer, mission, ekumenik och solidaritet, i arbetet för en rättvis värld som värnar grundläggande mänskliga rättigheter.

Under pandemin har församlingarnas kontakt med de ideella försvagats på många håll. Dels för att en stor del av dem tillhört riskgruppen 70+, dels för att den verksamhet där de ideella varit engagerade i många fall legat nere. Det ligger nu en utmaning i att återknyta kontakten, men också att nyrekrytera ideella. Nya uppdrag kan också behöva identifieras för de nya ideella som också kommit till under pandemin och som hjälpt till med olika ärenden till personer i riskgrupper. Stiftet fortsätter att tillsammans med Ideellt forum erbjuda utbildningen *Att vara kyrka* och arbetslagsutbildningar med processdagar där möjlighet ges att arbeta med församlingssyn, kultur och strukturfrågor.



Stöd till kommunikation

Som kyrka behöver vi frimodigt berätta om vår tro och vår verksamhet. Svenska kyrkans förmåga att motivera medlemskap kommer att ha en avgörande påverkan på organisationens framtid. Tillsammans med nationell nivå och övriga stift deltar Luleå stift i den långsiktiga satsning som planeras för att stärka församlingarnas förmåga att systematiskt kommunicera med medlemmen genom livet i enlighet med de behov som församlingarna efterfrågar. Utbildningar, digitalt processtöd och förslag på kommunikationsinsatser ingår i arbetet. Till de församlingar som önskar dela på en kommunikationstjänst fortsätter Luleå stift erbjuda processtöd och ekonomiskt stöd i etableringsfasen.



Självvård i samverkan

Den kristna kyrkans uppgift är bland annat att ha särskild omsorg om de utsatta, såsom sjuka, fängslade och hungrande. Detta uppdrag har kyrkan under historiens gång utfört på många olika sätt. Omsorgen om de utsatta har i alla tider varit ett av kyrkans kännetecken, och är det fortfarande.

Självvård i samverkan beskriver det som tidigare benämnts institutionssjälvvård. Det sker på någon annans arena eller i det offentliga rummet, i samverkan med annan aktör och ofta i ett ekumeniskt arbetslag. Uppdraget blir ett utflöde av vistelsebegreppet, liksom ett utflöde av församlingens grundläggande uppgift.

Stiftets främjande är till stor del av ekonomisk art, riktad till de församlingar som tagit ansvar för sjukhussjälvvård, kriminalsjälvvård och universitetskyrka. Församlingarna erhåller bidrag för bemanning och stiftet finansierar även samordningsfunktioner för sjukhusvården och kriminalsjälvvården.

Den militära självvården har en lång historia i Luleå stift med en förtrolig relation till Försvarmakten. Försvarmaktens nuvarande tillväxt och det ökande antalet rekryter till både Boden och Luleå ger Svenska kyrkan en möjlighet att vara en tydlig del av samhället, där det kyrkliga arbetet sker i samverkan med andra. Det ger goda förutsättningar att möta fler ungdomar som haft begränsad kontakt med kyrkan.

Kyrkan är också en självklar del i förbandens krishantering, men också i utbildningen av rekryter och anställda när det gäller frågor som handlar om religionens betydelse, liv och död, kristöd, reflektion kring frågor vad det vill säga att vara människa och

vad vi kan göra för att inte förstöras av det onda. Garnisonsprästen är också beredskapshandläggare. Detta medför ett nätverk som skapar mycket gynnsamma förutsättningar för stiftets förmåga att samordna kyrkans arbete med myndigheter och andra civilsamhällesaktörer.

Tillsammans med övriga stift och på nationell nivå rustar stiftet för att fortsättningsvis kunna hålla en utökad bemanning inom telefonjourerna *Jourhavande präst* och *Sverigefinska telefonjouren*, då de ger möjlighet till självvård när församlingarna inte har öppet. Användandet av chattfunktionen i *Jourhavande präst* har ökat markant och denna tjänst kan underlätta för unga att hitta till Jourhavande präst.

Bidrag som rör självvård i samverkan föreslås oförändrade för år 2022. Inför bidragsåret 2023 kommer en genomlysning av nuvarande principer för bidragen att ske.



Beredskapsplanering

Det är viktigt att säkerställa kyrkans förmåga att fortsatt verka även under förändrade förutsättningar. Inte minst förändringarna med anledning av covid-19 visar på värdet av god beredskapsplanering. Enligt kyrkoordningen ska stiftet ha en planering för att klara verksamheten under fred, kris, höjd beredskap och krig. Ett arbete pågår i samhället för att bygga upp civilförsvaret och Luleå stift för tillsammans med Härnösands stift samtals med Norra militärregionen om hur en närmare samverkan skulle kunna se ut. En av garnisonspastorerna har numera uppdraget som regionpastor. Stiftet ska också stödja församlingar och pastorat att lokalt arbeta fram nya beredskapsplaner.





STRATEGISKT MÅL 2

Organisatoriska förutsättningar

Alla församlingar – både i tätort och i glesbygd – ska ha organisatoriska, administrativa, personella och ekonomiska förutsättningar för en positiv utveckling.



Kompetensförsörjning

Främjandet av goda arbetsmiljöer, möjligheter till fortbildning, kompetensutveckling, handledning och självvård stärker församlingarnas förutsättningar att vara rekryterande miljöer. Tillsammans med församlingarna vill Luleå stift verka för en förtroendefull och gemensam framtidsriktning, med tydlig omsorg om att medarbetare rustas för sitt uppdrag, oavsett om man är anställd, förtroendevald eller ideell medarbetare. En övervägande del av stiftets främjande består av kurser, utbildningar och fortbildningar.

Vid personal- och självvårdscentrum erbjuds såväl enskild självvård som individuell arbetshandledning, arbetshandledning i grupp, liksom inspirationsdagar,

retreater och möjligheter till riktade utbildningsinsatser inom arbetsmiljöområdet. För att stärka självvårdskompetens i församlingarna genomförs en ettårig självvårdsutbildning för präster och diakoner i samarbete med Härnösands stift.

En särskild uppgift för stiftet är att kalla, pröva och viga personer inom kyrkans vinningstjänst, samt verka för en fungerande rekrytering till yrken som församlingspedagog och kyrkomusiker, som svarar mot församlingarnas behov. För att åstadkomma en bra förberedelse för blivande medarbetare i kyrklig tjänst krävs ett nära samarbete med stiftets församlingar, som kan erbjuda lärariska praktikplatser och verksamhetsförlagd utbildning med god handledning.

Samverkan sker också med de olika utbildningsaktörerna och med Svenska kyrkans utbildningsinstitut.



Struktur, samverkan och omställning

Kyrkan behöver alltid reformeras och samverkan är en viktig strategisk fråga för att bland annat möta de utmaningar som beskrivs i omvärldsanalysen. Befolknings- och medlemsförändringarna och de ekonomiska påfrestningarna blir allt mer påtagliga för församlingar och pastorat. Luleå stift arbetar aktivt med att stötta församlingarna i kommande omställningsarbete. I arbetet med strukturförändringar används *Handbok för förändringsarbete* där Luleå stift har en etablerad arbetsmodell för indelningsförändringar. En målsättning är att skapa goda lokala förändringsprocesser med hög delaktighet av såväl anställda och ideella medarbetare som förtroendevalda i de församlingar och pastorat som behöver genomföra strukturförändringar.

Förvaltningsstöd

Det finns ett stort antal förvaltande och administrativa uppgifter att hantera i församlingar och pastorat. Stiftets kyrkoherdar lyfter återkommande en tydlig känsla av att verksamheten blir allt mer "förpapprad", på bekostnad av energi och fokus på den grundläggande uppgiften. Här finns en uttalad önskan att stiftet aktivt ska verka för att minska den administrativa belastningen i församlingar och pastorat. För att möta denna utmaning planerar stiftet ett antal åtgärder under perioden.



Foto: Alexandra Nyman

Stiftet kallar, prövar och viger personer inom kyrkans vigningstjänst och verkar för en fungerande rekrytering till yrken som församlingspedagog och kyrkomusiker. I juni 2021 välkomnade biskop Åsa Nyström fem nya diakoner och tre präster till tjänst i Luleå stift.



SERVICEBYRÅN BLIR EKONOMISERVICE OCH FÅR UTÖKAT UPPDRAG

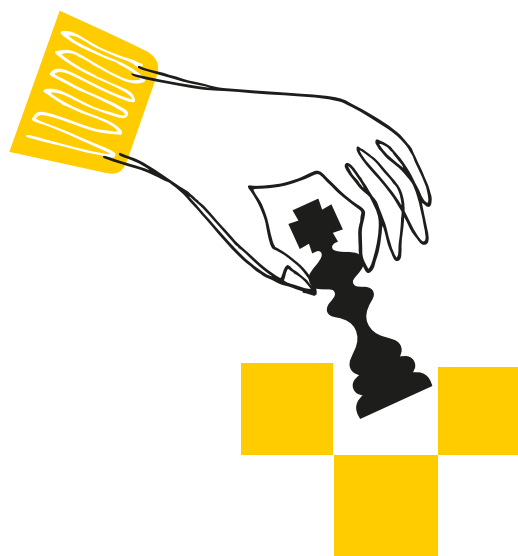
Stiftet har under ett antal år erbjudit ekonomi- och lönetjänster till församlingar och pastorat i både Luleå och Härnösands stift. Från och med 2022 kommer lönetjänsterna att utföras av den nationella nivån. För att tydligare beskriva inriktningen på det fortsatta arbetet kommer verksamheten fortsatt att benämnas som ekonomiservice istället för servicebyrå. Ekonomiservice kommer att få ett utökad uppgift i förhållande till de ekonomitjänster som tidigare levererats. Inriktningen är att utöka det kvalificerade stödet till kyrkoherdar och kyrkoråd och bidra till en minskad administrativ belastning. Det kan exempelvis handla om stöd i bidragshantering för kyrkoantikvarisk ersättning eller information om ramavtal som ger ekonomiska eller miljömässiga vinster. I det utökade ledningsstödet planeras bland annat stöd för uppföljning av kapitalförvaltning. Analys kommer även att göras för att se om det finns möjlighet att ytterligare avlasta församlingar och pastorat när det gäller processer som rör begravningsombud och yrkesrevision.



ARBETET MED KYRKOBOKFÖRING, DOKUMENTHANTERING, ARKIV OCH DATASKYDD SAMORDNAS

Stiftet arbetar med främjande kopplat till dokumenthantering, arkiv, dataskydd och kyrkobokföring. Stödet inrymmer bland annat stöd kopplat till regelverk, processer och system. Området är av stor vikt av flera skäl:

- Det är ett stort administrativt område. Det är därför angeläget att säkerställa effektiva processer för församlingar och pastorat och därmed säkra en god ekonomisk hushållning med kyrkans resurser.
- Det är viktigt för kyrkan att leva upp till högt ställda krav och förväntningar från både allmänhet och medlemmar, där det är centralt att kyrkans information/data hanteras med högt ställda krav på säkerhet. Här har datauppgifter som rör kyrkobokföringen en särställning.



Dagens uppdelning av detta område innebär exempelvis att ansvar för olika delar har legat på olika handläggare och haft olika inriktning. I ett församlings- och pastoratsperspektiv är ansvaret tydligt. Det åligger kyrkoherden att säkerställa att verksamheten ur samtliga dessa perspektiv organiseras och hanteras korrekt. När det gäller att operativt ansvara för dessa uppgifter faller det ofta på en och samma person. Detta förhållande blir tydligt vid exempelvis förvaltningsvisitationer där flera "visiterande" medarbetare från stiftet ska träffa samma person i församlingen. Stiftet kommer under planperioden samordna verksamheten inom området.

Två viktiga framgångsfaktorer för det samordnade arbetet är att så många församlingar och pastorat som möjligt nyttjar kyrkans gemensamma diariesystem och även har samma dataskyddsombud. Detta skulle skapa helt nya förutsättningar för samverkan och stöd, till exempel när det gäller att skapa sammanhållna utbildningar och stöd enligt principen "från ax till limpa". För att underlätta denna utveckling kommer stiftet från och med 2022 att erbjuda församlingar och pastorat att kostnadsfritt nyttja det ramavtal för dataskyddsombud som redan finns. Detta ramavtal nyttas idag av 20 församlingar och pastorat. Stiftet genomför även en pilotverksamhet, där stiftet kommer erbjuda ett antal församlingar att köpa registrartjänster av stiftet. Till exempel diarieföring av inkomna handlingar och hantering av delar av ärendehantering kopplat till kyrkoråd och kyrkofullmäktige.



FASTIGHETS- OCH KULTURARVSSTÖD

Arbetet med fastighets- och kulturarvsfrågor innefattar råd och stöd till församlingar och pastorat liksom tillsyn inom ramen för förvaltningsvisitatiönerna. Inom verksamheten sker ett fortsatt fokus på stöd kopplat till strategiska lokalförsörjningsfrågor, stöd i planering och genomförande av åtgärder samt fortsatt utveckling av stiftets arbete med kyrkoantikvarisk ersättning. Det pågående arbetet med lokalförsörjningsplaner i församlingar och pastorat bedöms resultera i ökad efterfrågan på stöd inom området. Efterfrågan på stöd kopplat till församlingarnas och pastoratens roll som huvudmän för begravningsverksamheten bedöms fortsätta öka under perioden.



DIGITALISERING, VÄXEL/TELEFONI OCH PERSONALADMINISTRATION

Stiftet kommer fortsätta stödet kopplat till digitalisering och växel/telefoni. Införandet av Microsoft 365 kommer att leda till nya möjligheter att samverka inom församlingar, mellan församlingar men inte minst i relation till församlingsbor. I denna utveckling är stiftet och den nationella nivån ett stöd genom att bland annat erbjuda utbildningar. Under perioden kommer den nationella nivån att överta ansvar för vissa IT-frågor som idag hanteras av stiftet.

Växel och telefoni kommer fortsatt att erbjudas för församlingar och pastorat både i Luleå och Härnösands stift.

Under perioden kommer frågan om förutsättningar och behov av utökat stöd inom det personaladministrativa området att behandlas, i linje med tidigare inriktningsbeslut.

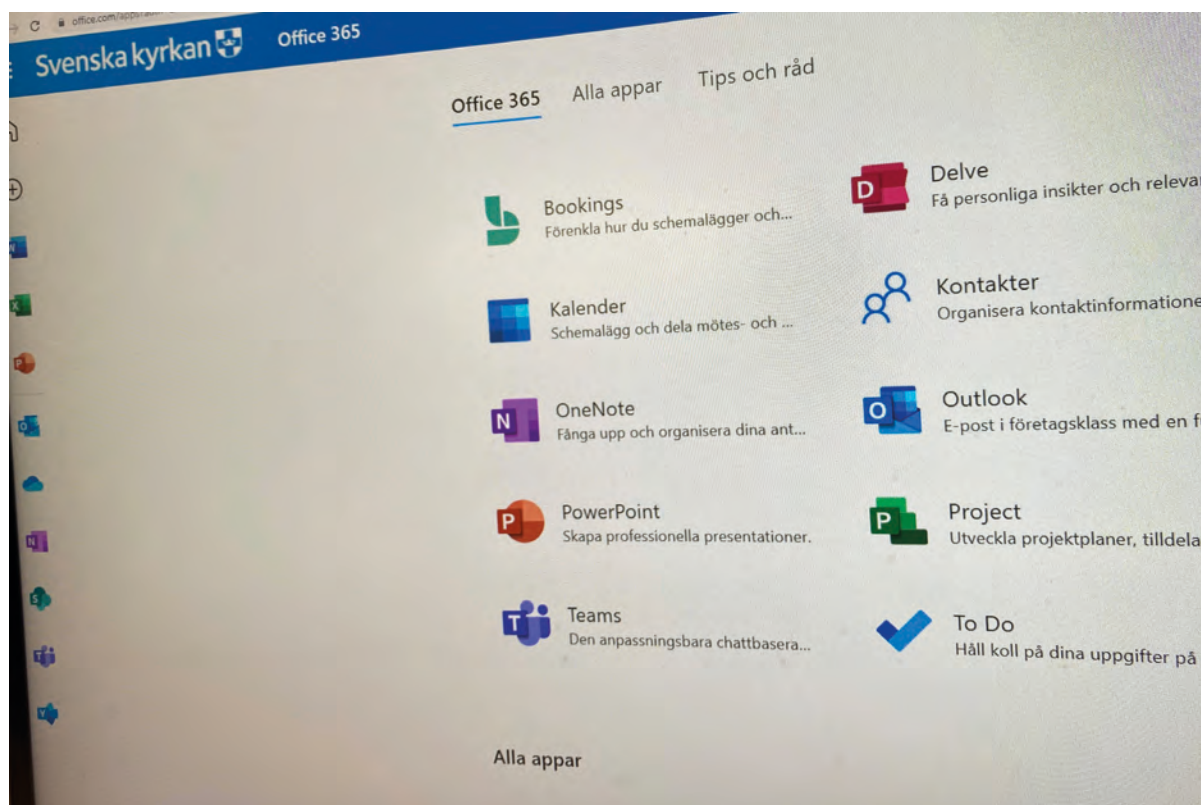


Foto: Oia Johansson

Införandet av Microsoft 365 kommer att leda till nya möjligheter att samverka exempelvis mellan församlingar.

STRATEGISKT MÅL 3

Främjande, tillsyn och förvaltning

Bästa möjliga förutsättningar ska skapas för att säkerställa väl fungerande främjande, tillsyn och förvaltning.



Styrning och ledning

Svenska kyrkan är en demokratiskt styrd organisation, där de förtroendevalda utses vart fjärde år. Stiftet är Svenska kyrkans regionala nivå.

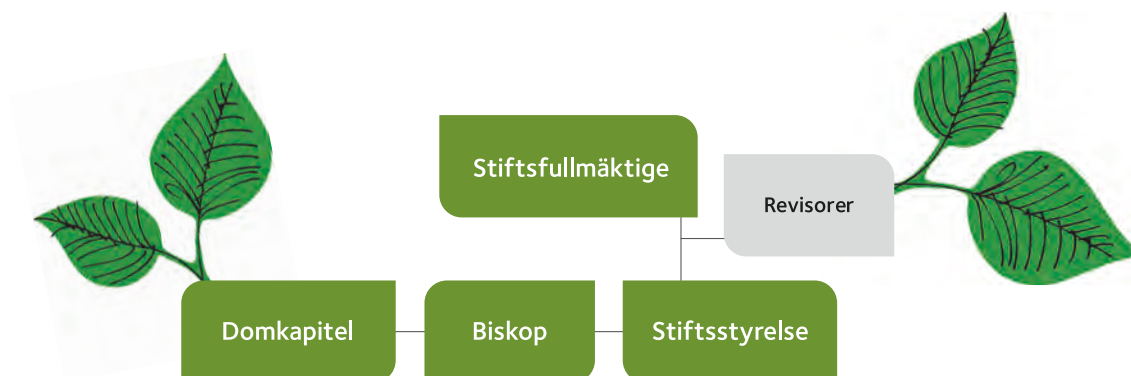
Stiftsfullmäktige är stiftets högsta beslutande organ och består av 51 ledamöter. Här fattas beslut i principiella ärenden, verksamhetens övergripande mål och resurstilldelning. Sammanträden hålls två gånger per år, i maj och i november.

Stiftets ledning med biskop, stiftsstyrelse och domkapitel håller samman uppgifterna att främja församlingens utveckling, utöva tillsyn samt svara för uppgiften att förvalta kyrklig egendom.

Stiftsstyrelsen bereder och verkställer fullmäktiges beslut på uppdrag av stiftsfullmäktige samt leder och samordnar stiftets verksamhet och ansvarar för prästlönetillgångarnas förvaltning. Styrelsen består av tio ledamöter och lika många ersättare. Biskopen är självskriven ordförande och domprosten är biskopens ersättare.

Domkapitlet är stiftets tillsynsorgan och fullgör stiftets uppgift att utöva tillsyn över församlingens liv och kyrkans vigungstjänst. I tillsynen ingår råd och stöd i frågor som rör kyrkans lära, böcker, sakrament, gudstjänst och övriga kyrkliga handlingar samt kyrkorättsliga frågor. Biskopen är ordförande med domprosten som vice ordförande.

Biskopen är Svenska kyrkans representant i offentliga sammanhang och har också nationella och till viss del internationella uppdrag. Biskopen kallar till årliga kyrkoherdedagar för att stärka stiftets ledningsförmåga. Kontraktsprestarna visiterar på uppdrag av biskopen stiftets församlingar.





Visitationsarbete

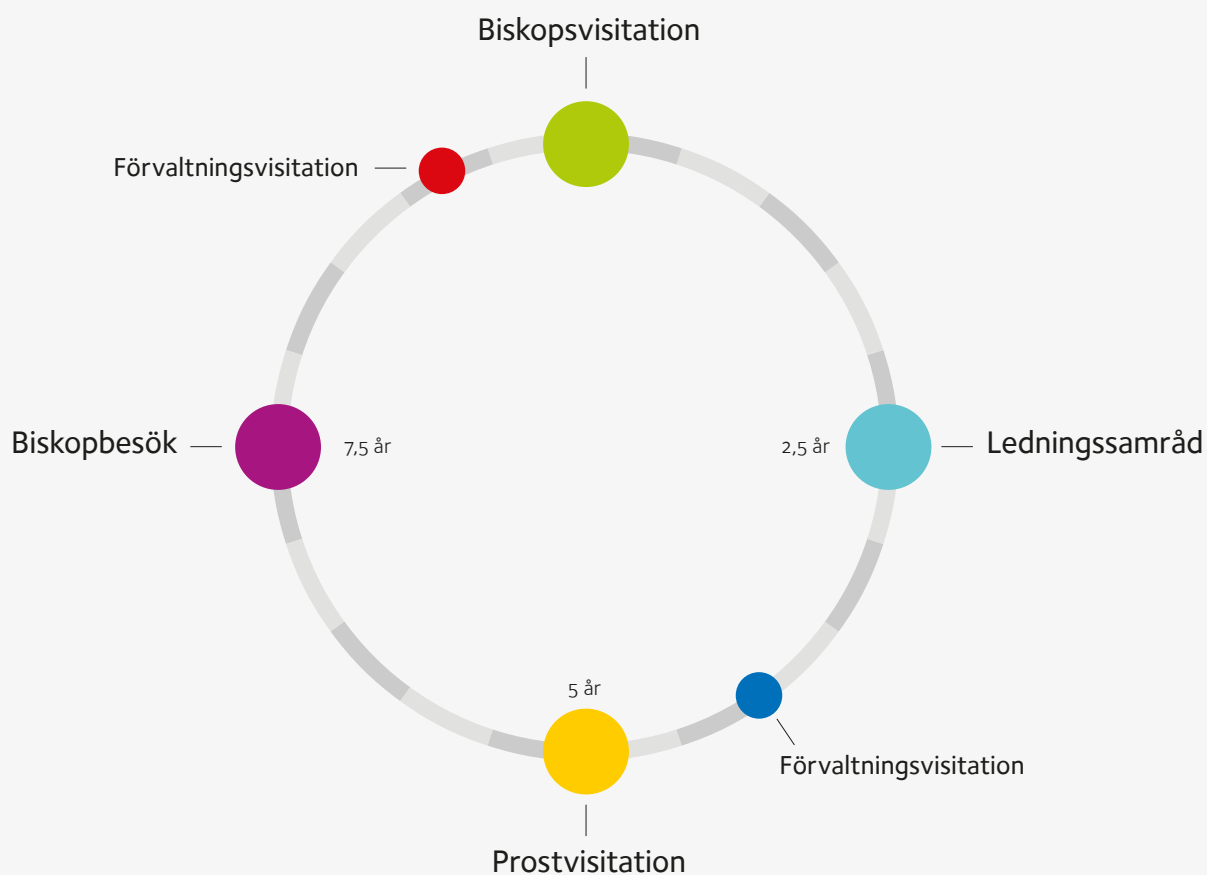
Grundtanken med visitationer är att varje församling och pastorat ska ha regelbunden kontakt med biskopen och stiftsorganisationens medarbetare. Visitationsarbetet stärker samspelet mellan stift och församling, stödjer reflektionen över kyrkans uppdrag i den lokala församlingens liv, samt tillser att Svenska kyrkans bekännelse, lära och ordningar följs. Det bidrar även till stiftsorganisationens kunskaper om lokala förhållanden i stiftet, vilket skapar förutsättningar för stiftet att på bästa sätt kunna främja och stödja församlingarna. Fokus i visitationsarbetet är identitetsfrågor, det vill säga vad det är att vara kyrka på denna plats och i denna tid, med utgångspunkt i församlingsinstruktionen och församlingens grundläggande uppgift enligt kyrkoordningen.

Enligt visitationsordningen ska varje biskops- respektive prostvisitation föregås av en förvaltningsvisitation. Där genomförs genomgångar och

analyser av församlingens eller pastoratets förvaltning för att säkerställa att kyrkoordningens och andra centrala regelverk följs, samt att verksamheten är ändamålsenlig, effektiv och säker. Visitationsarbetet identifierar även områden där stiftet kan stödja församlingen eller pastoratet, samt områden där samverkan kan ske med andra församlingar eller pastorat.

Vart tionde år har varje församling/pastorat en biskopsvisitation och mellan dessa, efter fem år, en prostvisitation. Två till tre år efter biskopsvisitationen genomförs ett ledningssamråd mellan biskopen och styrnings- och ledningsfunktionen i församlingen/pastoratet. På samma sätt genomförs efter prostvisitationen ett besök i församlingen/pastoratet av biskop och representanter för stiftet. På så sätt finns det inom ramen för visitationsarbetet en organiserad mötesplats mellan stift och församling/pastorat med cirka två och ett halvt års mellanrum.

Visitationsarbetet anpassas ständigt och utvecklas i takt med att utmaningarna förändras, för att fortsatt säkerställa väl fungerande främjande, tillsyn och förvaltning.





Ekonomiska förutsättningar

Stiftets ekonomiska ställning är god och vi står därmed rustade för att möta de stora ekonomiska utmaningar som kyrkan står inför. För att säkra en hållbar ekonomi även i framtiden är framförhållning, medvetna val och tydliga prioriteringar centrala perspektiv.

ENLIGT KYRKOORDNINGENS REGLER ska stiftet ha en god ekonomisk hushållning för sin verksamhet och en ekonomisk ställning som utgör en betryggande buffert för ekonomiska påfrestningar. Stiftet har vid ingången av 2021 ett bokfört eget kapital på cirka 95 mkr. Målkapitalet uppgår till 50 mkr.

Stiftsstyrelsen konstaterar att de ekonomiska utmaningarna innebär fortsatt behov av omställning. Stiftskansliet har utifrån den av stiftsfullmäktige beslutade besparingsinriktningen genomfört olika typer av åtgärder. Det handlar exempelvis om effektiviseringar av interna processer och administration, minskade

lokalytor, ökat nyttjande av kyrkans gemensamma ramavtal samt av personalminskning. Ett ständigt pågående arbete med att säkerställa effektiva arbetssätt och administration är det ”nya normala” i verksamheten.

SAMTIDIGT ÄR DET viktigt att omställning inte bara innebär avveckling av verksamhet. Stiftet måste även fortsatt ha en förmåga att vara en inspiratör och ett aktivt stöd till församlingar och pastorat inom de områden som behöver prioriteras. De satsningar som föreslås framgår av verksamhetsbeskrivningen inom respektive område.

EKONOMISKA FÖRUTSÄTTNINGAR

Kyrkoavgift, ekonomisk utjämning och övriga intäkter

Stiftets huvudsakliga intäkter är kyrkoavgift och bidrag från det inomkyrkliga utjämningsystemet. Totalt beräknas dessa intäkter för år 2022 uppgå till 65,1 mkr av totalt 89,7 mkr i intäkter. Övriga intäkter är i stor utsträckning olika typer av erhållna bidrag och försäljning av ekonomi- och lönetjänster till församlingar och pastorat. Som en konsekvens av att lönetjänster kommer att utföras av den nationella nivån från och med 1 januari 2022 kommer intäkterna att minska med cirka 4,3 mkr, samtidigt som motsvarande kostnader försvinner. Totalt uppgår intäkter för försäljning av tjänster till cirka 11,6 mkr för 2022. Den årliga kapitalavkastningen har i likhet med fjolåret antagits vara 1 500 tkr, vilket motsvarar en avkastning på cirka 1%.

Som en konsekvens av pandemin är det extra svårt att förutse kyrkoavgiftens storlek under kommande år. I tabellen nedan beskrivs prognos för kyrkoavgift, inklusive utjämning, för perioden 2022–2024. Tabellen visar skillnad i prognos mellan dagens plan för verksamhet och ekonomi och föreliggande plan. Av tabellen framgår att intäkterna för 2022 beräknas vara 64 tkr högre än tidigare antagits. För 2023 och 2024 har prognosen väsentligt förbättrats.

EKONOMISK PROGNOSS

*kyrkoavgift inkl. utjämning
Luleå stift 2022–2024*

År	Belopp	Ökning*
2022	65,1 mkr	64 tkr
2023	66,0 mkr	2 286 tkr
2024	66,9 mkr	2 925 tkr

* i förhållande till dagens plan

Vägledande principer för stiftets ekonomiska planering

Stiftsfullmäktige kommer vid sitt sammanträde att behandla frågan om målkapital. Som framgår ovan är målkapitalet idag 50 mkr och eget kapital 95 mkr. Det är värt att notera att det inom stiftets kapitalförvaltning finns betydande orealiserade överskott (det vill säga skillnad mellan marknadsvärdet på värdepapper och bokfört värde). Totalt uppgick detta överskott till 30 mkr vid årets början. Om man justerar eget kapital för detta så uppgår det egentliga egna kapitalet till cirka 125 mkr.

SAMMANTAGET KAN KONSTATERAS att stiftet, utifrån vårt uppdrag, har resurser för att möta, i vart fall i det korta perspektivet, de utmaningar som kyrkan står inför. Det är viktigt att dessa resurser används klokt. Som stöd för att säkerställa en god ekonomisk planering har stiftsstyrelsen utarbetat förslag till vägledande principer för stiftets ekonomiska planering.

DESSA PRINCIPER ÄR:

- Att stiftets ordinarie löpande verksamhet, exklusive kostnader för pastorsadjunkter, ska inrymmas inom en verksamhetsbudget i balans.
- Att det kan vara motiverat att budgetera med underskott:
 - > dels för strategiska satsningar av engångskaraktär,
 - > dels för förstärkning av den löpande verksamheten under en avgränsad period. Detta under förutsättningen att förstärkningen syftar till att hantera för församlingar och pastorat väsentliga behov/utvecklingsinsatser/utmaningar.
- Om stiftsstyrelsen lämnar förslag till en budget som innebär underskott ska skälen för detta tydligt redovisas till stiftsfullmäktige.



Motivet till att pastorsadjunkter på detta sätt finansieras genom eget kapital är dels att dagens ekonomiska principer innebär att ett ökat antal adjunkter (kostnad cirka 500 tkr per adjunkt) kan leda till behov av besparingar inom andra delar av stiftets verksamhet, dels att storleken på stiftets egna kapital medger denna typ av lösningar.

Resultat under planperioden

Det nu föreliggande förslaget till plan för verksamhet och ekonomi bygger på ovan redovisade principer. Detta innebär att stiftsstyrelsen föreslår att den tidigare beslutade inriktningen justeras med kostnaden för pastorsadjunkter. Detta innebär att stiftsstyrelsens förslag är ett resultat för 2022 på -3 000 tkr, för 2023 till -3 800 tkr och för 2024 till -1 000 tkr. Förslaget innebär att resultatet för respektive år är 1 000 tkr lägre än i nuvarande plan.

Förändring i tabell ekonomisk plan och verksamhetsindelning i förhållande till tidigare år

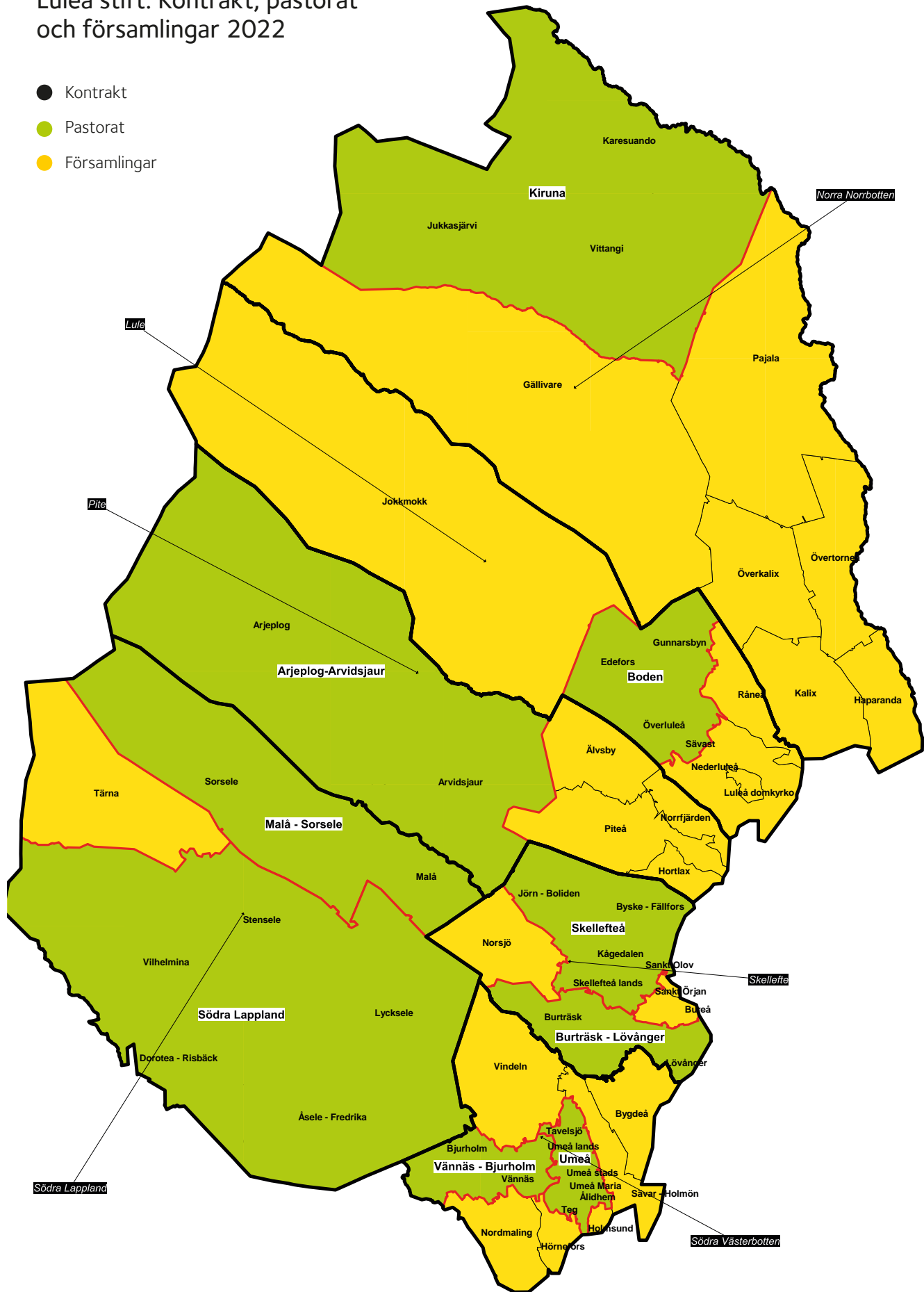
Stiftsstyrelsen arbetar löpande med att utveckla verksamhets- och ekonomistyrningen. Som ett led i detta har vissa förändringar gjorts i de tabeller som följer. En generell förändring som gjorts är att årets resultat presenteras inklusive och exklusive kostnad för pastoratsadjunkter. Detta för att tydligt redovisa förändringen som föreslås kopplat till principerna för ekonomisk planering.

När det gäller verksamhetsindelning kan följande noteras:

- Kompetensförsörjning har flyttats från verksamhetsområde församlingslivets utveckling till organisationsstöd.
- Struktur och samverkan har flyttats från verksamhetsområde biskop, styrning och ledning till organisationsstöd.
- Området kansli har fått ny benämning och inrymmer nu även kostnad för bland annat intern administrativ personal.

Luleå stift: Kontrakt, pastorat och församlingar 2022

- Kontrakt
- Pastorat
- Församlingar



Ekonomisk plan

Belopp i tkr

	Utfall 2020	Budget 2021	Budget 2022	Planbudget 2023	Planbudget 2024
VERKSAMHETENS INTÄKTER					
Kyrkoavgift	39 890	39 385	38 710	39 696	40 413
Erhållna gåvor och bidrag	44 222	31 908	34 346	33 512	32 244
Nettoomsättning	21 014	4 015	4 309	4 423	4 530
Övriga verksamhetsintäkter	4 021	16 942	12 367	12 567	12 791
Summa	109 147	92 250	89 732	90 198	89 978
VERKSAMHETENS KOSTNADER					
Lämnad inomkyrklig utjämning	-24 603	-9 612	-8 563	-8 563	-8 563
Övriga externa kostnader	-28 365	-30 918	-32 868	-33 214	-31 436
Personalkostnader	-55 764	-57 197	-52 228	-53 169	-52 339
Av- och nedskrivningar av materiella anläggningstillgångar	-675	-523	-573	-552	-141
Summa	-109 406	-98 250	-94 232	-95 498	-92 478
Verksamhetens resultat	-259	-6 000	-4 500	-5 300	-2 500
Resultat från finansiella investeringar	3 174	1 500	1 500	1 500	1 500
Årets resultat	2 915	-4 500	-3 000	-3 800	-1 000
<i>Årets resultat exkl. pastorsadjunkter</i>	<i>5 695</i>	<i>-2 500</i>	<i>-2 000</i>	<i>-2 800</i>	<i>0</i>
Analys av utveckling av eget kapital					
Eget kapital vid årets utgång	94 945	90 445	87 445	83 645	82 645
Överskott i relation till målkapitalet 50 mkr	44 945	40 445	37 445	33 645	32 645

Ekonomisk plan per målområde

Belopp i tkr

	Utfall 2020	Budget 2021	Budget 2022	Planbudget 2023	Planbudget 2024
Kyrkoavgift och utjämning	79 640	65 597	65 080	65 982	66 877
Församlingens utveckling	-37 630	-29 809	-28 366	-29 556	-29 668
Organisationsstöd	-30 724	-28 945	-29 362	-29 536	-27 888
Biskop, styrning och ledning samt övergripande främjande och tillsyn	-11 553	-12 843	-11 851	-12 189	-11 821
Verksamhetskostnader	-79 907	-71 597	-69 580	-71 282	-69 377
Verksamhetsresultat	-267	-6 000	-4 500	-5 300	-2 500
Finansiella poster	3 182	1 500	1 500	1 500	1 500
Årets resultat	2 915	-4 500	-3 000	-3 800	-1 000
<i>Årets resultat exkl. pastorsadjunkter</i>	<i>5 695</i>	<i>-2 500</i>	<i>-2 000</i>	<i>-2 800</i>	<i>0</i>

Verksamhetsindelning

Belopp i tkr

	Utfall 2020	Budget 2021	Budget 2022	Planbudget 2023	Planbudget 2024
FÖRSAMLINGSLIVETS UTVECKLING					
Barn och unga	-5 640	-4 101	-4 044	-4 607	-4 602
Bidrag	-11 681	-1 886	-	-	-
Diakoni och hållbarhet	-2 612	-2 488	-2 492	-2 515	-2 472
Flerspråkigt arbete	-2 386	-3 051	-2 494	-2 589	-2 621
Gudstjänstutveckling och musik	-1 336	-1 297	-1 425	-1 393	-1 421
Internationell verksamhet	-841	-1 286	-1 357	-1 347	-1 361
Kommunikation	-2 270	-2 636	-3 627	-3 938	-4 015
Själavård i samverkan	-6 158	-7 518	-7 638	-7 610	-7 642
Ej fördelade medel	-142	-1 614	-1 640	-1 866	-1 763
Summa	-33 066	-25 879	-24 717	-25 865	-25 896
ORGANISATIONSSTÖD					
Kompetensförsörjning	-8 706	-9 164	-8 082	-7 967	-8 070
Struktur och samverkan	-180	-1 821	-1 527	-1 723	-1 769
Förvaltningsstöd	-17 996	-12 577	-14 279	-14 294	-12 847
Ej fördelade medel	-116	-1 567	-1 698	-1 865	-1 657
Summa	-26 998	-25 129	-25 585	-25 848	-24 343
BISKOP, STYRNING OCH LEDNING SAMT ÖVERGRIPANDE FRÄMJANDE OCH TILLSYN					
Biskop, domkapitel, kontraktsprostar	-5 424	-5 418	-5 436	-5 504	-5 595
Kyrkoval	-6	-2 030	0	0	0
Styrning och granskning	-365	-875	-1 085	-885	-885
Övrig ledning	-4 313	-2 131	-3 120	-3 508	-3 136
Ej fördelade medel	-44	-695	-685	-770	-702
Summa	-10 152	-11 150	-10 327	-10 667	-10 318
Kansli	-9 692	-9 439	-8 950	-8 903	-8 820
Kyrkoavgift och utjämning	79 640	65 597	65 080	65 982	66 877
Finansiella poster	3 182	1 500	1 500	1 500	1 500
Finansiering	82 822	67 097	66 580	67 482	68 377
Årets resultat	2 915	-4 500	-3 000	-3 800	-1 000
<i>Årets resultat exkl. pastorsadjunkter</i>	<i>5 695</i>	<i>-2 500</i>	<i>-2 000</i>	<i>-2 800</i>	<i>0</i>



Ärende 9

Ärende till stiftsfullmäktige

Sammanträdesdatum 2021-11-19		Diarienummer S 2021-0804
Ärende Luleå stifts prästlönetillgångar - Plan för verksamhet och ekonomi 2022-2024		

Beslutsförslag

Stiftsstyrelsen föreslå stiftsfullmäktige **besluta**:

att fastställa verksamhetsplan och budget för prästlönetillgångarnas förvaltning 2022,

att anta planeringen för åren 2023-2024.

Ärende

Förslag till verksamhet och budget föreligger (se *bilaga*). Utdelningen från prästlönetillgångarna föreslås till 13 miljoner för verksamhetsåret 2022. Barnkonsekvensanalys är inarbetat i dokumentet.

Luleå stifts prästlönetillgångar

Siffror inom parentes avser fjolåret

Prästlönetillgångarna i Luleå stift hade 1 januari 2021 ett marknadsvärde på cirka 900 mkr. Den största tillgången är markinnehavet på totalt ca 63 000 hektar. Totalt brukar stiftet 35 000 hektar, vilket motsvarar 55 % av innehavet. Varje år säljs virke till ett värde av 15 – 25 miljoner kronor.

Utöver den mark som brukas finns cirka 5 000 hektar som är föremål för reservatsbildning eller avser frivilliga avsättningar. Virkesvärdet på den skogsmark som inte brukas uppgår vid en försiktning beräkning till 200 000 000 kr (186 000 000 kr).

23 000 hektar är annan mark än skogsmark (t.ex. myrar, vägar, kraftledningar).

Vid all skogs- och markförvaltning tas stor hänsyn till naturvårdens, kulturmiljövärdens och det rörliga friluftslivets intressen.

Stiftets hus i centrala Luleå, där bland annat Stiftskansliet finns, är också det en prästlönetillgång.

Övergripande målsättning

Prästlönetillgångarna ska förvaltas så att de ger bästa möjliga uthålliga avkastning till nytta för de andelsägande församlingar. Utdelningen till församlingar och kyrkans interna utjämningsystem ska vara stabil och öka kontinuerligt när resultatet medger det. Målsättningen är att över tid öka den årliga utdelningen till 2 % av tillgångarnas marknadsvärde (efter att tillgångarna värdesäkrats). Det motsvarar en utdelning på cirka 18 mkr.

Skogs- och markförvaltningen ska bedriva ansvarsfullt med hög virkesproduktion. Det pågående arbetet med arronderingsförbättring av skogsmarksinnehavet ska fortsätta. En viktig del för att uppnå målen är att nära följa, och stödja forskning, om bl.a. hyggesfritt skogsbruk och andra åtgärder omkring miljövänligt skogsbruk.

Mål och insatser 2022-2024

Målet under perioden är att uppnå en årlig utdelning på 13 000 tkr (varav 6 500 tkr till andelsägande församlingar och pastorat, samt 6 500 tkr till kyrkans interna utjämningsystem).

För att på sikt öka förväntad avkastning och sprida investeringar till fler tillgångsslag är inriktningen att prästlönefonden vid periodens utgång ska uppgå till minst 10 % av de samlade tillgångarna.

Presenterad ekonomisk plan för perioden innehåller osäkerheter. De siffror som anges för 2023 och 2024 ska därför ses som preliminära.

Utvecklingsområden som kräver särskilda insatser

Under de senaste åren har intresset för hållbarhetsfrågor kopplat till skogsbruket ökat markant. Detta ställer nya krav när det gäller kommunikation. En del i utmaningarna är kopplat till att "forskningsvärlden" är splittrad och att olika intressenter därmed har olika ingång i samtalen.

De synpunkter som inkommit på hur Luleå stifts prästlönetillgångar bedriver sitt skogsbruk kan i stor utsträckning kopplas till att skogsinnehavet har en annan åldersklassfördelning än de stora vinstdrivande skogsföretagen. Trots att vi har en väsentligt högre andel avsatt areal skogsmark än vad som följer av samtliga skogscertifieringar så riktas kritik mot avverkning av äldre skogar med naturvärden. Detta ställer stora krav på såväl kommunikation, goda processer och inte minst god kunskap och goda beslutsunderlag vid varje beslut om avverkning eller andra åtgärder.

Inom den löpande skogsförvaltningen kan noteras fokus på att säkerställa ändamålsenlig infrastruktur genom skogsvägar och uppdaterade skogsbruksplaner. En viktig del i arbetet är att vårda och vidareutveckla de goda relationer som finns med samebyarna. Återbeskogning av ca 800 hektar samt ungskogsröjning på ca 1200 hektar planeras under perioden. I budget för 2022 finns post för naturvård skötsel om 0,5 miljoner kr som är tänkt att användas till åtgärder för att förstärka naturvärden i områden som vi har avsatta men som kräver skötsel för att bibehålla eller förstärka befintliga naturvärden.

Under 2022 ska även ett arbete genomföras i syfte att beskriva hur vi idag arbetar med hyggesfria metoder i skogsbruket.

Omvärldsfaktorer och osäkerhet

Skogsstyrelsen har efter en uppmärksammat inventering som Sveaskog genomförde 2019 startat ett projekt för att försöka finna anledningen till ökade angrepp av törskatesvamp på framför allt yngre tallskogar. Den inventering som Sveaskog utfört pekade på att ca 25 % av skogarna i åldern 10–30 år inte når upp till kraven i skogsvårdslagen om minsta antal träd som förväntas bidra till den framtida virkesproduktionen. Skogsstyrelsen har sedan 2020 drivit ett projekt för att försöka ge skogsägare råd kring skötsel av svårt skadade bestånd samt att begränsa nya angrepp. Egenomsförvaltningens personal är engagerade i 2 olika grupperingar för att bistå i arbetet.

Under 2021 har virkesmarknaden präglats av den pågående pandemin och köpande företag har varit försiktiga med att hålla för stora lager vid en eventuell konjunkturunedgång. Detta har inneburit en avvaktande virkesmarknad men det har under hösten visat sig att ett underskott verkar föreligga och våra priser har därmed förbättrats avsevärt från föregående år. Osäkerheten inför 2022 är fortsatt stor, är uppgången tillfällig eller kommer vi att kunna räkna med en högre nivå den närmaste tiden.

Barnkonsekvensanalys

Prästlönetillgångarnas primära uppgift är att tillskapa ekonomiska förutsättningar för församlingar och stift att utöva verksamhet i enlighet med Svenska kyrkan uppdrag,

dessa medel används sedan enligt respektive enhets mål och riktlinjer. I det vardagliga arbetet upplåter vi flera skogsområden till skolskogar andra projekt som är ämnade till att förbättra barns möjligheter att tillgodogöra sig utbildning och förkovra sig i harmoniska miljöer. Skogsbruksåtgärder som sker i anslutning eller närhet till bostadshus eller offentliga miljöer föregås där det är motiverat av dialog med de närboende för att fånga in önskemål om särskilda åtgärder som vi i rimlig mån beaktar för att förbättra närmiljön för bland andra barnfamiljer. Skogen och dess cirkulära produkter är en av de viktigaste komponenterna i det omställningsarbete som Sverige står inför i och med de högt satta målen om koldioxidneutralitet till år 2045. För framtida generationer är ett ansvarsfullt och produktivt skogsbruk en förutsättning med dagens kunskapsläge.

Luleå Stifts Prästlönetillgångar					
	Bokslut 2020	Budget 2021	Budget 2022	Plan2023	Plan 2024
RÖRELSENS INTÄKTER					
Jord och Skog	24 768	23 736	25 150	25 000	25 000
Stiftets Hus	5 342	4 511	5 100	5 200	5 300
Resultat vid avyttring av plf	7 057	6 200	6 200	6 200	6 200
Prästlönefond	206	0	-	-	-
Summa rörelsens intäkter	37 373	34 447	36 450	36 400	36 500
RÖRELSENS KOSTNADER					
Kostnader för varor, mtrl, inköpta tjänster	-4 450	-5 407	-4 450	-5 625	-5 650
Kostnader för inhyrt personal	-3 838	-3 560	-4 100	-3 704	-3 750
Naturvård skötsel	0	0	-500	-500	-500
Övriga externa kostnader	-4 453	-3 493	-4 000	-3 633	-3 650
Avskrivningar	-1 976	-1 721	-1 900	-1 850	-1 875
Summa rörelsens kostnader	-14 717	-14 181	-14 950	-15 312	-15 425
Rörelseresultat	22 656	20 266	21 500	21 088	21 075
Resultat från finansiella investeringar	67	10	10	10	10
Resultat efter finansiella poster	22 723	20 276	21 510	21 098	21 085
Bokslutdispositioner	-159	0	0	0	0
Skatt på årets resultat	-604	-700	-750	-800	-850
ÅRETS RESULTAT	21 960	19 576	20 760	20 298	20 235
Värdesäkring enl KO 46:11	-40	-100	-100	-100	-100
Omföring försäljningslikvid PLF enligt KO 46:10	-5 189	-6 200	-6 200	-6 200	-6 200
Omföring övrigt enligt KO 46:10	-1 868				
Årets disponibla resultat	14 863	13 276	14 460	13 998	13 935
VINSTDISPOSITION					
Balanserad vinst från föregående år	8 494	10 357	10 357	11 817	11 815
Tillkommande disponibelt för utdelning	14 863	13 276	14 460	13 998	13 935
Utdelning till församlingar/pastorat	-6 500	-6 500	-6 500	-7 000	-7 000
Särskild utjämningsavgift till nationell nivå	-6 500	-6 500	-6 500	-7 000	-7 000
Överförs till ny räkning	10 357	10 633	11 817	11 815	11 750

Ärende 10

Ärende till stiftsfullmäktige

Sammanträdesdatum 2021-11-19		Diarienummer S 2021-0364
Ärende Tidigare inkommen motion: Anmälan om beredningsläget		

Ärendebeskrivning

Stiftsfullmäktige beslutade vid sammanträdet 27 maj 2021 att uppdra till stiftsstyrelsen att bereda motion "Bättre skogsbruk, Bättre ekonomi, Bättre hållbarhet" av ledamoten Anders Rålin (*se bilaga 1*).

Beredning pågår. Beredningen av den aktuella motionen har nära koppling till pågående arbete med att revidera den verksamhetspolicy som är styrande för prästlönstillgångarna. Mot bakgrund av kopplingen mellan arbetet med verksamhetspolicy och motionen har det inte varit möjligt att bereda frågan till stiftsfullmäktiges sammanträde i november 2021. Stiftsstyrelsen kommer att bereda motionen med målet att den ska hanteras av stiftsfullmäktiges sammanträde våren 2022.

Motion till Luleå stifts stiftsfullmäktige

Fyll i de grå formulärfälten nedan. Ett tips är att använda TAB-tangeneten för att hoppa mellan fäten

Motionen inskickad av

Anders Rålin Miljöpartister i Svenska kyrkan De Gröna

Motionens rubrik

Bättre skogsbruk, Bättre Ekonomi, Bättre Hållbarhet

Motionens innehåll och motivering till beslut

I och med den skrivning som antogs vid Stiftsfullmäktige 2021-11-20 (bilaga 1) så måste stiftet skapa möjlighet för egendomsförvaltningen att genomföra detta.

Förslag till stiftsfullmäktigebeslut

Jag/vi föreslår att Stiftsfullmäktige beslutar att:

- Stiftet förklarar betydelsen av orden "med innebörden att prästlönetillgångarna och Luleå stift ska ...följa forskning om hyggesfritt skogsbruk och andra åtgärder omkring miljövänligt skogsbruk för att kunna ha hög ambition i kyrkans skogsbruk." (bilaga 1)
- Stiftet redovisar planer och följer den skrivning som togs på Stiftsfullmäktige 2021-11-20
- Stiftet utbildar stiftsjägmästaren som Trädmarkare enligt Naturkulturmetoden
- Stiftet utbildar en skogvaktare som Trädmarkare enligt Naturkulturmetoden
- Stiftet utbildar alla skogvaktare som Trädmarkare enligt Naturkulturmetoden

Ort och datum

Umeå den 20 april 2021

Motionärens/-ernas underskrift



.....

Insändes med påskrifter på utskrivet formulär per post till:

Stiftsfullmäktige i Luleå stift

Bilaga 1 till motion: Bättre skogsbruk

(Citat)

”Stiftsfullmäktige beslutar i enlighet med stiftsstyrelsens egendoms- och förvaltningsutskottets förslag med tillägg av Brith Fäldts förslag:

att fastställa verksamhet och ekonomi för Prästlönetillgångarna i Luleå stift avseende budgetår 2021 och plan för 2022-2023, med tillägget att en generell skrivning om en hög ambition i kyrkans skogsbruk ska bearbetas in i planen, med innebörden att prästlönetillgångarna och Luleå stift ska ...följa forskning om hyggesfritt skogsbruk och andra åtgärder omkring miljövänligt skogsbruk för att kunna ha hög ambition i kyrkans skogsbruk.” (slut på citat)

Ärende 11

Ärende till stiftsfullmäktige

Sammanträdesdatum 2021-11-19		Diarienummer S 2020-1071
Ärende Revidering av arvodesreglementet		

Beslutsförslag

Stiftsstyrelsen föreslår stiftsfullmäktige **besluta**

- att** fastställa arbetsgruppens förslag till reviderat arvodesreglemente,
- att** reglementet ska tillämpas för det nytillträdda stiftsfullmäktige 2021 och i övrigt gälla från och med 1 januari 2022.

Ärendebeskrivning

Stiftsfullmäktige har utsett en arbetsgrupp med uppgift att anpassa stiftets arvodesreglemente till den mall som kyrkostyrelsen har fastställt för församlingar, pastorat och stift. Mallen innebär exempelvis ny struktur för dokument och övergång till inkomstbasbelopp som bas för alla arvoden.

Arbetsgruppen har utarbetat förslag till reviderat reglemente (som är anpassad till kyrkostyrelsens mall) och gällande bestämmelser om arvoden. Se *bilaga 1*. I *bilaga 2* framgår aktuellt reglemente. Arbetsgruppens arbete och bedömd ekonomisk konsekvens av förslaget beskrivs i *bilaga 3*.

Barnkonsekvensanalys

I arvodesreglementet finns regleringar som rör ersättning till ledamöter som har barn. Ärendet bedöms indirekt ge konsekvenser för barn och unga genom att föräldrar och vårdnadshavare deltar i olika typer av möten inom stiftsorganisationen eller för stiftsorganisationens räkning. Konsekvensen av dessa möten är minskad tid för privatlivet.

DOKUMENT			DIARIENUMMER
Arvodesreglemente för Luleå stift			Skriv diarienummer
BESLUTFATTARE	BESLUTSDATUM	BESLUT GÄLLER FRÅN	SENAST UPPDATERAD
Stiftsfullmäktige		2022-01-01	2 september 2021
UPPRÄTTAT AV			DOKUMENTTYP
Av stiftsfullmäktige utsedd arbetsgrupp			Reglemente

Reglemente för arvoden och ersättningar till förtroendevalda mfl. i Luleå stift

Reglemente för arvoden och ersättningar till förtroendevalda, valda revisorer och innehavare av olika typer av förtroendeuppdrag kopplat till beslutande och styrande organ i Luleå stift.

Reglementet gäller från och med 1 januari 2022.

Innehåll

Reglemente för arvoden och ersättningar till förtroendevalda mfl. i Luleå stift	1
1 Tillämpningsområde	2
2 Ersättningsformer och rätten att avstå arvode	2
3 Ersättningsens storlek och finansiering.....	2
4 Årsarvode.....	2
5 Sammanträdesarvode.....	3
6 Förrättningsarvode och färdtidsersättning	4
7 Resekostnadsersättning och traktamente	4
8 Förlorad arbetsförtjänst och tjänstepensionsförmån.....	5
9 Tolkning och tillämpning av reglemente och administrativa anvisningar.....	6
Bilaga: Sammanträdesarvode och årsarvoden.....	7

1 Tillämpningsområde

Detta reglemente gäller för ledamöter och ersättare i

- stiftsfullmäktige
- stiftsstyrelse
- domkapitel
- valberedning, utskott, arbetsgrupper och för andra liknande uppdrag tillsatta enligt särskilda beslut av ovanstående organ.
- valda revisorer (ej auktoriserad revisor)

2 Ersättningsformer och rätten att avstå arvode

Ersättning kan utgå i form av

- årsarvode
- sammanträdesarvode
- förrättningsarvode och färdtidsersättning
- resekostnadsersättning/traktamente
- förlorad arbetsförtjänst och tjänstepensionsförmån
- ersättning för övriga individuella tillägg

Det är möjligt att avstå arvode. Avståenden sker årsvis (kalenderår).

3 Ersättningens storlek och finansiering

Stiftsfullmäktige beslutar om ersättningarnas storlek, vilka ska uttryckas i andel av inkomstbasbeloppet. Inkomstbasbeloppet år 2021 är 68 200 kr. Beloppen avrundas efter beräkning uppåt till helt 10-tal kronor.

Kostnaderna för utbetalade ersättningar finansieras av beslutande organs budget.

4 Årsarvode

Årsarvode utgör ersättning för

- uppgifter som är årligen återkommande
- uppgifter enligt arbetsordning, delegationsordning eller motsvarande
- uppgifter enligt kyrkoordningen

Årsarvoden utgår enligt *bilaga*.

Avgår förtroendevald, som får årsarvode, under tjänstgöringsperioden, fördelas arvodet mellan denne och den som inträder i dennes ställe, i förhållande till den tid var och en av dem haft uppdraget.

Om förtroendevald med årsarvode på grund av sjukdom eller annars är förhindrad att fullgöra sitt uppdrag för den tid som överstiger 2 månader i följd, ska arvodet minskas i motsvarande mån. Den årsarvoderade förtroendevalde ska meddela kansliet om frånvaron.

Kommentar/förtydligande

Bedömningen är att domkapitlets ledamöter sett över ett år har mer inläsningstid än det som de blir kompenserade för genom sammanträdesarvode. Mot denna bakgrund föreslås ett årsarvode för ledamöterna i syfte att kompensera för den extra inläsningstiden.

5 Sammanträdesarvode

Sammanträdesarvode utbetalas för protokollförda sammanträden med:

- stiftsfullmäktige,
- stiftsstyrelse och dess utskott,
- domkapitel, samt
- revision (ej yrkesrevisor).

Arvoden för sammanträden utgår för halv- eller hel dag. Med halvdagsmöte menas ett möte som tar högst fyra timmar. Mer än fyra timmars möte räknas som ett heldagsmöte. Möte som innebär ett lunchavbrott (mötet pågår såväl på förmiddagen som på eftermiddagen med ett avbrott för lunch) ger heldagsarvode även om mötet inte tar mer än fyra timmar.

Sammanträdesarvoden utgår enligt *bilaga*.

Vid sidan av sammanträdesarvode ersätts färdtid enligt gällande kollektivavtal. Endast färdtid som överstiger 1 timme per resväg ersätts.

Kommentar/förtydligande

Sammanträdesarvode är beräknat för att kompensera dels för förberedelse-/inläsningstid, dels sammanträdestid. Som utgångspunkt vid beräkningen är att 60 % av tiden är sammanträdestid och 40 % förberedelse/inläsning. Ersättningen för färdtid baseras på kollektivavtalad ersättning.

Motiv till att möten som sker över lunch räknas som heldagsmöten är att denna situation gör det svårt att använda den dagen till andra arbeten/möten/uppdrag.

Domkapitlet har en särskilt stor mängd handlingar att hantera. Detta är beaktat för ordinarie ledamöter i domkapitlet (se punkt 4). För inkallade ersättare kan det inträffa en situation där inläsning för ett visst sammanträde är av sådan omfattning att det inte skäligen kan anses täckas av sammanträdesarvode. För att hantera denna situation bör det vara möjligt för ersättaren att erhålla förättningsarvode (enligt punkt 6) för viss inläsningstid. Den närmare tolkningen och tillämpningen av denna inriktning hanteras av stiftsstyrelsens arbets- och personalutskott i enlighet med punkt 11.

6 Förrättningsarvode och färdtidsersättning

Förrättningsarvode utgår vid uppdrag för valberedning, arbetsgrupper och för andra liknande uppdrag inrättade eller tillsatta enligt särskilda beslut av stiftsfullmäktige, stiftsstyrelse eller domkapitel.

Uppdrag kan vara sammanträden, konferens, informationsmöte, kurs, studiebesök och studieresa eller liknande.

Förrättningsarvode utgår med 0,16 % av inkomstbasbeloppet per timme (110 kr för år 2021). Ersättning utgår inte mellan 22.00 och 06.00. Ersättning utgår med maximalt 8 timmar per dygn.

Vid sidan av förrättningsarvodet ersätts färdtid enligt gällande kollektivavtal (färdtid utgår med 73,60 kr per timme för 2021). Endast färdtid som överstiger 1 timme per resväg ersätts.

Om ett helt sammanträdesarvode har utgått för en viss dag utgår inget förrättningsarvode för den dagen.

Kommentar/förtydligande

Notera att uppräknningen av vilka organ som erhåller sammanträdesarvoden i punkt 5 är uttömmande. Detta innebär att det t.ex. för grupper som inrättas av domkapitlet utgår förrättningsarvode och inte sammanträdesarvode. Se dock kommentar till punkt 5 rörande kallade ersättare vid domkapitelsammanträde.

För att förhindra att den samlade ersättningen, som en konsekvens av införandet av hel- och halvdagsarvoden, inte överstiger ett heldagsarvode finns skrivningen ” Om ett helt sammanträdesarvode har utgått för en viss dag utgår inget förrättningsarvode för den dagen.”

7 Resekostnadsersättning och traktamente

Vid val av färd sätt ska hänsyn tas till Luleå stifts hållbarhetspolicy.

Avståndet från den förtroendevaldes fasta bostad till sammanträdes-/förrättningsplatsen ska överstiga 10 kilometer enkel resa för att resekostnadsersättning ska utgå. För reseersättning för funktionshindrad (se punkt 9) gäller dock inte denna avståndsavgränsning.

Resor med egen bil ersätts med den skattefria delen av milersättningen. Samåkning förutsätts ske i görligaste mån. Hyrbil kan i samåkningssituationer vara det mest ekonomiska och hållbara sättet att färdas. Hyrbil bokas genom stiftskansliet.

Då annat färdmedel än egen bil används utgår ersättning med styrkt självkostnad för det billigaste färd sättet. Om tidsvinsten överstiger en timme per resväg kan ett dyrare färd sätt tillåtas. Taxi som färdmedel kan användas i undantagsfall.

Traktamente utgår endast för personer som har behov av extra övernattnings i förhållande till övriga deltagare. Detta förutsätter även att sammanträdet/förrättning/uppdraget sker minst 15 mil från bostaden. Den extra övernattnings ska alltid i förväg förankras med ordförande i respektive organ.

För stiftsstyrelsen gäller att förankring ska ske med förste vice ordförande. Ordförande, respektive vice ordförande i stiftsstyrelsen kan delegera beslutsfattandet till tjänstemannaorganisationen.

Exempel på tillämpning är att ledamot i stiftsfullmäktige vid ett 2-dagar sammanträde har en förväntad övernattning. Om det för en viss individ krävs två övernattningar utgår traktamente för en natt. Medan det för övriga ledamöter inte utgår något traktamente.

8 Förlorad arbetsförtjänst och tjänstepensionsförmån

8.1 Förlorad arbetsförtjänst

Vid sammanträde eller förrättning ges ersättning för styrkt förlorad arbetsförtjänst (intyg från arbetsgivaren gällande antalet frånvarotimmar och avdragsbelopp) med det faktiska beloppet per dag, dock högst med ett belopp motsvarande 90%-percentilen i svensk lönestatistik, vilket för perioden 2022-2025 fastställs till 3,5 % av IBB per dag.

Om ersättning för förlorad arbetsförtjänst utgår för ett visst sammanträde utbetalas den del av sammanträdesarvode som avser inläsningstid. Inläsningstiden uppgår till 40 % av aktuellt sammanträdesarvode.

Ersättning förlorad arbetsförtjänst utgår med stöd av något av följande underlag:

Förtroendevalda med anställning

- Årligt inkomstintyg från arbetsgivare (vid stadigvarande och återkommande stiftsuppdrag)
- Lönespecifikation från arbetsgivare som visar löneavdrag för sammanträdesdagen/förrättningen
- Intyg från arbetsgivaren om löneavdrag för sammanträdesdagen/förrättningen

Förtroendevalda med egen verksamhet

- SGI-beslut från Försäkringskassan eller intyg ifrån bolagets revisor.

Kommentar/förtydligande

Taket på 3,5 % av IBB innebär för 2021 ett tak på cirka 2 360 kr per dag. Vilket motsvarar en månadslön på cirka 50 000 kr.

Ersättning för förlorad arbetsförtjänst innebär att den förtroendevalda fått en ersättning motsvarande individens ordinarie lön för den aktuella dagen. Detta innebär att den förtroendevalda inte, utöver ersättning för ordinarie lön (och den del av sammanträdesarvodet som avser inläsning), kan begära ersättning för färdtid eller förrättningstid en dag som ersättning för förlorad arbetsförtjänst utgår.

8.2 Förlorad tjänstepensionsförmån

Ersättning för förlorad tjänstepensionsförmån utgår i det fall den förlorade arbetsförtjänsten för ett kalenderår uppgår till minst ett inkomstbasbelopp. Ersättningen uppgår till 4,5 % av den förlorade arbetsförtjänsten.

1 Ersättning övriga individuella tillägg

Ersättning utgår för barntillsyn för barn under 12 år samt reseersättning för funktionshindrad. Ersättning utgår för styrkta kostnader. Ersättning för barntillsyn utgår ej till anhörig/närstående. Utbetalning

Sammanträdes-, förrättnings- och årsarvoden utbetalas enligt stiftsstyrelsens beslut. Förlorad arbetsförtjänst utbetalas snarast i samband med löneutbetalningar.

I den mån underlag ska lämnas av den förtroendevalda, ska sådant underlag lämnas till kansliet inom tre månader, räknat från dagen för den aktuella förrättningen/resan.

9 Tolkning och tillämpning av reglemente och administrativa anvisningar

Frågor om tolkning och tillämpning av dessa bestämmelser avgörs av Stiftsstyrelsens arbets- och personalutskott.

Stiftsstyrelsen ansvarar för att utfärda administrativa anvisningar. Denna uppgift kan delegeras till kansliet.

Eventuella tvister avgörs av stiftsstyrelsen. Stiftsstyrelsens uppgift att hantera eventuella tvister kan inte delegeras.

Kommentar/förtydligande

Stiftsstyrelsen bör särskilt uppmärksamma potentiella otydligheter när det gäller ersättning till utsedda företrädare med direkt eller indirekt uppdrag i andra organisationer. Detta gäller exempelvis i de fall stiftsstyrelsen utser personer att ingå i andra organisationers valberedningar (exempelvis folkhögskolor med koppling till stiftet).

Bilaga: Sammanträdesarvode och årsarvoden

Samtliga arvoden beräknas som procent av inkomstbasbelopp.

Sammanträdesarvode

- Halvdag, 0,88 % av inkomstbasbelopp, motsvarar 600 kr för 2021.
- Heldag, 1,46 % av inkomstbasbelopp, motsvarar 1000 kr för 2021.

Årsarvoden

Uppdrag	Årsarvode		KOMMENTARER
	%	Kronor	
STIFTSFULLMÄKTIGE			
Ordförande	7,0	4 780	
1 och 2 vice ordförande	1,4	960	
Ledamot/ersättare	-	-	
REVISION			
Vald revisor	5,0	3 410	Ej yrkesrevisor och revisorsersättare.
STIFTSSTYRELSE			
1 vice ordförande (inkl. arbetsutskottet)	35,0	23 870	
2 vice ordförande (inkl. arbetsutskottet)	5,0	3 410	
Ledamot/ersättare	-	-	
DOMKAPITEL			
Ledamot	7,0	4 780	Ej biskop och domprost.
Ersättare	-	-	
ANDRA UTSKOTT INRÄTTADE AV STIFTSSTYRELSEN			Dvs. eventuella utskott utöver arbetsutskott. Gäller ordinarie ledamöter och tjänstgörande ersättare.
Ordförande	21,0	14 330	
Vice ordförande	5,0	3 410	
Ledamot/ersättare	-	-	

Luleå stift

2013-11-15--16

§ 38 SF

§ 122 SS

§ 126 AU

Dnr 001 ST2013-0047

Sammanträdes- och förrättningsarvoden inom stiftsorganisationen i Luleå stift

Stiftsstyrelsen beslutade (§ 87/13 SS) att uppdra till arbetsgruppen för översyn av förtroendemannaorganisationen att komma med förslag till ersättning till stiftets förtroendevalda samt även omfatta översyn av bidrag till nomineringsgrupper.

Enligt 7 kap 1 § punkt 6 Kyrkoordningen har stiftsfullmäktige att fatta beslut om grunderna för ekonomiska förmåner åt förtroendevalda och revisorer. Den särskilt tillsatta beredningsgruppen för förtroendamannaorganisationen i Luleå stift har gjort en översyn och lämnat förslag angående villkoren för sammanträdes- och förrättningsarvoden. Gällande beslut fattades 2009 (§ 32/09 SF:s prot.)

AU föreslår stiftsstyrelsen föreslå stiftsfullmäktige besluta:

att med verkan fr o m 1.1.2014 för stiftsorganisationen i Luleå stift fastställa följande bestämmelser avseende sammanträdes- och förrättningsarvoden samt ersättning för förlorad arbetsförtjänst enligt följande:

1. Sammanträdes- och förrättningsarvode utgår med 100 kr till ledamot, förtroendevald revisor eller inkallad ersättare för varje påbörjad timme med ett maximerat belopp om 1 000 kr per dag. I ersättningsberättigad tid innefattas även restiden.
2. För den som på grund av sammanträde eller förrättning får vidkännas genom intyg styrkt förlorad arbetsförtjänst utgår ersättning. Ersättning för förlorad arbetsförtjänst kan uppgå till högst 2 000 kr per dag.
3. Till förtroendevald som är egenföretagare utgår ersättning för förlorad arbetsförtjänst och beräknas med belopp för hel dag med belopp utifrån den till försäkringskassan anmälda nettointäkten dividerat med 260. Ersättning för förlorad arbetsförtjänst för egenföretagare kan uppgå till högst 2 000 kr per dag.
4. Ersättning utgår för verifierade kostnader som föranletts av uppdraget som förtroendevald, för vård och tillsyn av barn i den förtroendevaldes familj och intill dess barn uppnått en ålder av högst 12 år. Ersättning utgår inte för tillsyn som utförs av egen familjemedlem eller av sammanboende och inte heller för tid då barnet vistas vid kommunal eller därmed jämförbar barnomsorg.

Justerandes sign.

--	--	--

forts § 38 SF

5. Årsarvoden, baserat på en andel av prisbasbelopp vid januari månad aktuellt kalenderår, utbetalas till nedanstående, beloppen avrundas till närmaste 100-tal kr
 - Stiftsfullmäktiges ordförande 10 % av prisbasbeloppet
 - Stiftsstyrelsens 1:e vice ordförande 30 % av prisbasbeloppet
 - Stiftsstyrelsens 2:e vice ordförande 5 % av prisbasbeloppet
 - Utskottsordförande 30 % av prisbasbeloppet
 - För utskott där Biskop är ordförande utgår motsvarande belopp till vice ordförande
 - Det sammanlagda årsarvodet, om samma person innehar flera ordförandeposter, får högst uppgå till 50 % av prisbasbeloppet
 - Om årsarvodesberättigad ordförande till betydande andel av kalenderåret inte kunnat fullgöra sitt uppdrag jämkas årsarvodet och resterande belopp utbetalas till dennes ersättare.
 - Årsarvoden betalas två gånger per år, i juni och december
6. Till förtroendevalda inom stiftsorganisationen utgår resekostnadsersättning, traktamente, bilersättning och resetillägg enligt samma regler som för anställda inom stiftsorganisationen i tillämpliga delar.
7. Stiftsstyrelsen äger rätt att genom särskilt beslut arvodera ledamot i styrelse eller utskott som ålagts uppdrag utöver vad som kan anses ingå i själva ledamotskapet.

Föredragande vid stiftsstyrelsens handläggning i ärendet är utvecklingssekreteraren och beredningsgruppens sammankallande Sven Ivar Lidström.

Stiftsstyrelsen beslutar enligt AU:s förslag.

Vid fullmäktiges handläggning yttrar ledamoten Lars-Gunnar Ottestig och yrkar att sammanträdes- och förrättningsarvode kvarstår vid 80 kr för varje påbörjad timme.

Ordföranden prövar stiftsstyrelsens förslag till beslut mot Lars-Gunnar Ottestig yrkande och finner att stiftsfullmäktige beslutat enligt stiftsstyrelsens förslag.

Stiftsfullmäktige beslutar enligt stiftsstyrelsens förslag

Utdrag till:
- EA-funktionen

Justerandes sign.

--	--	--

Luleå stift

2014-11-15

§ 22 SF

§ 113 SS

§ 121 APU

Dnr 009 ST2014-0071

Motion om ändring av arvodesreglemente – beslutsförslag

Maria Johansson Berg har inlämnat en motion angående förslag till ändring av arvodesreglemente avseende ersättning för förlorad arbetsinkomst. Stiftsfullmäktiges ordförande har remitterat motionen för beredning enligt SF:s arbetsordning § 10.

Motionen berör såväl budgetarbetet som ersättningsfrågor för förtroendevalda. Arvodesreglementet reviderades och beslut fattades av stiftsfullmäktige i november 2013. Beredning av förslag utformades då av en parlamentarisk förtroendemannautredning.

Stiftsstyrelsen beslutade (§ 86/14 SS) att utse en beredningsgrupp med uppdrag att lämna beslutsförslag på motionen om ändringar i arvodesreglemente och skrivelsen om bidrag till kompetensutvecklingsinsatser.

Beredningsgruppen har lämnat förslag på beslut om kompletterande riktlinjer för tillämpning av arvodesreglemente för Luleå stift. Beredningsgruppen anser att varje begäran om ersättning för förlorad arbetsförtjänst skall styrkas med intyg om förlorad arbetsförtjänst från arbetsgivaren för just det aktuella sammanträdestillfället.

Gruppen konstaterar att möjligheterna att begära ledighet med löneavdrag för kyrkans förtroendeuppdrag kan vara besvärliga i dagens arbetsliv. Är ledigheten omfattande kan t.o.m. semesterledigheten påverkas. Många väljer att nyttja inarbetad komptid eller semesteruttag. Gränsdragningen om vad som kan tolkas som jämförbart förlorad arbetsförtjänst eller inte kan vara svår.


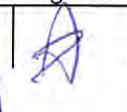
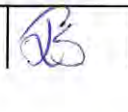
Beredningsgruppen föreslår att stiftsstyrelsens riktlinjer, att intyg om uttag av semester för ett för att delta vid ett sammanträde bör betraktas som likvärdigt ersättningsberättigad förlorad arbetsförtjänst. Förslaget att betrakta övriga ledigheter som grundande för kompensation behöver ytterligare utredas.

Arbets- och personalutskottet föreslår stiftsstyrelsen föreslår stiftsfullmäktige besluta:

- att begäran om ersättning för förlorad arbetsinkomst skall styrkas genom ett intyg från arbetsgivaren för aktuellt tillfälle,
- att uttagen semesterdag eller semestertimme och som styrks med intyg från arbetsgivaren för aktuellt tillfälle berättigar till ersättning motsvarande timlön för den tid sammanträdet/förrättningen omfattar samt
- att motionen därmed anses besvarad.

Stiftsstyrelsen föreslår stiftsfullmäktige besluta enligt arbets- och personalutskottets förslag.

Justerandes sign.

		
---	---	---

Bilaga 3 Om arbetsgruppens arbete och ekonomisk konsekvens

Gruppens uppdrag och sammansättning

Stiftsfullmäktige utsåg vid sitt sammanträde 20 november 2020 en arbetsgrupp med uppgift att till stiftsfullmäktiges sammanträde 19 november 2021 utarbeta förslag till ett reviderat arvodesreglemente. Uppgiften består dels i att anpassa stiftets arvodesreglemente till den mall som Kyrkostyrelsen utarbetat (och som ska användas av alla församlingar, pastorat och stift som nyttjar kyrkan gemensamma lönecenter för hantering av löner och arvoden), dels i övrigt föreslå de förändringar som gruppen anser bör göras av arvodesreglemente i övrigt.

Alla nomineringsgrupper som är representerad i stiftsfullmäktige gavs rätt att utse en ledamot i arbetsgruppen. Som stöd till arbetsgruppen i deras arbete deltar stiftets ekonomichef Anders Granberg vid mötena.

Gruppen höll sitt konstituerade sammanträde 4 april 2021. Peter Roslund utsågs till ordförande och Ingela Eriksson till vice ordförande. Arbetsgruppen har bestått av företrädare för samtliga nomineringsgrupper:

Nomineringsgrupper	Namn
Arbetarepartiet - Socialdemokraterna	Peter Roslund
Borgerligt alternativ	Ewa Miller
Centerpartiet	Bertil Burén
Fria liberaler i Svenska kyrkan FiSK	Lage Eriksson
FRIMODIG KYRKA	Torbjörn Lindah
Kristdemokrater i Svenska kyrkan	Helén Lindbäck
Miljöpartister i Svenska kyrkan	Anders Råhlin
Partipolitiskt obundna i Svenska kyrkan	Ingela Eriksson
Sverigedemokraterna	Linda Strandberg
Vänstern i Svenska kyrkan	Brith Fäldt

Beredningen

Gruppen har sammanträtt 4 gånger. Ordförande och vice ordförande har mellan sammanträden förberett möten.

Gruppen har som en del i sin beredning bl.a. analyserat befintligt arvodesreglemente, arbetsordning för styrelse och fullmäktige och inhämtat arvodesreglementen från övriga stift. Till detta kommer beräkningar av ekonomiska konsekvenser av förslaget. Gruppen utarbetade ett utkast till arvodesreglemente som varit föremål för samtal i domkapitel, revision och styrelsen och dess arbetsutskott. Efter inkomna synpunkter har ett slutligt förslag utarbetats. Förslaget är huvudsakligen ett enhälligt förslag. Det finns dock några områden där arbetsgruppen lämnar majoritetens förslag. Dessa områden redovisas nedan.

Områden där full enighet inte kunnat uppnås

Halvdagsarvode: diskussion fördes om halvdagsarvodet ska vara 50, 55 eller 60 % av heldagsarvode. Majoritetsbeslut på 60 %.

Skattepliktig milersättning: diskussion fördes om milersättning ska utgå motsvarande skattefri ersättning (18,50 kr/mil) eller kollektivavtal. Majoritetsbeslut skattefri milersättning.

Tak på ersättning för förlorad arbetsinkomst: diskussion om det ska finnas ett tak på ersättning för förlorad arbetsinkomst eller ej. Majoritetsbeslut om att tak ska finnas på 50 000 kr i månadslön (3,5 % av inkomstbasbeloppet per dag).

Förlorad arbetsförtjänst och uppdelning av sammanträdesarvode på inläsnings- (40 %) respektive mötestid (60 %). Diskuterades om fullt arvode ska utgå vid förlorad arbetsförtjänst eller om den arvodet ska reduceras utifrån att en del av arvodet syftar till att kompensera för inläsningstid. Majoritetsbeslut med innebörden att ersättningen för förlorad arbetsförtjänst ersätter sammanträdesarvode och att sammanträdesarvode därmed utgår enbart för inläsningstiden.

Ekonomisk bedömning av förslaget

Stiftskansliet har gjort en ekonomisk bedömning av förslaget till reviderat reglemente. Beräkningarna bygger på att ingen ledamot avstår arvode och bygger på nuvarande arbetsformer, t.ex. när det gäller stiftsfullmäktiges sammanträdesfrekvens. Antagandet om oförändrade arbetsformer syftar till att tydliggöra vad som är direkta konsekvenser av förändringar i arvodesreglementet. Om stiftsfullmäktige, domkapitel, stiftsstyrelse, utskott eller andra organ ändrar sina arbetsformer uppstår ekonomiska konsekvenser även av detta. Sådana förändringar är således inte beaktade i analysen.

Bedömning av ekonomisk konsekvens

Beräkningar indikerar att förändringarna sammantaget innebär en kostnadsökning på 46 tkr. Se tabell. Beräkningarna inkluderar bedömda arbetsgivaravgifter (arbetsgivaravgifterna varierar beroende på den aktuella personens ålder).

	Nuvarande	Förslag	Skillnad
Årsarvoden	54 264	98 928	44 664
Sammanträdestid, inklusive restid och traktamente	479 160	507 132	41 492
Förlorad arbetsförtjänst	154 580	157 200	2 620
Milersättning	82 500	39 423	-43 077
	770 504	802 683	45 699

Kommentar till posterna

Årsarvodena ökar med cirka 45 tkr som en konsekvens av att fler personer får årsarvode, primärt domkapitel (28 tkr) och revision (8 tkr).

Sammanträdesarvoden, inklusive restid och traktamente ökar sammantaget med 41 tkr. I detta ingår att restidsersättningen minskar med cirka 55 tkr (dels utifrån att en ersättningen per timme knyts till kollektivavtal och därmed sänks med 25 kr per timme, dels att första timmens restid inte ersätts) och traktamente med 11 tkr. 23 tkr av ökningen beror på indexering av förrättningsarvodet (som beräkningarna indirekt bygger på) ökat från 100 kr till 110 kr. Övrig ökning beror primärt på att införandet av hel- och halvdagsarvode innebär en viss ökning av ersättning för inläsning. Ett sammanträde på 4 timmar ger idag 400 kr och ett på 8 timmar ger 1 000 kr. Förslaget innebär ett heldagsarvode på 1 000 kr och ett halvdagsarvode på 600 kr.

Förlorad arbetsförtjänst – få personer omfattas av taket vilket innebär att föreslagen förändring har låg kostnadspåverkan.

Milersättning – Förändringen av milersättningen ger en kostnadssänkning på 43 tkr.

Ärende 12

Ärende till stiftsfullmäktige

Sammanträdesdatum 2021-11-19		Diarienummer S 2021-0715
Ärende Avveckling av det särskilda medarbetarpriset		

Beslutsförslag

Stiftsstyrelsen föreslår stiftsfullmäktige **besluta**:

att det av stiftsfullmäktige inrättade medarbetarpriset upphör.

Ärendebeskrivning

Bakgrund

Stiftsfullmäktige beslutade 2011 att inrätta ett medarbetarpris. Syftet är att uppmuntra ett arbetslag, en enskild eller en grupp anställda eller ideella medarbetare för någon särskild innovativ, kvalitativ och uppskattad verksamhet inom kyrkans grundläggande uppgift. Priset är ett stipendium på 10 000 kronor till kompetensutvecklingsinsatser, samt ett diplom.

Vem som helst kan nominera till priset. Kansliet bereder, utifrån inkomna nomineringar, ärendet. Stiftsstyrelsens arbets- och personalutskott beslutar. Vinnare presenteras vid stiftsfullmäktiges sammanträde i maj.

Under senare år har antalet nomineringar sjunkit. Stiftet uppmärksammar olika typer av goda insatser även på andra sätt. T.ex. genom artiklar på intranätet eller genom att inbjuda medarbetare i församlingar och pastorat till olika typer av föreläsningar, konferenser eller motsvarande.

Mot bakgrund av den speciella situationen under 2020 och 2021 delas inget pris ut. För 2020 beslutade stiftsstyrelsen att istället uppmärksamma olika typer av goda initiativ kopplat till pandemin. Stiftsstyrelsen noterade vid beslutet om att avstå från att dela ut priset under 2020 att "om detta sätt att uppmärksamma goda initiativ och idéer faller väl ut bör det övervägas om medarbetarpriset i nuvarande form bör utgå".

Bedömning och förslag

Det finns flera förhållanden som talar för att det idag inte är en självklart angelägen fråga för stiftsfullmäktige att dela ut ett medarbetarpris. Nämnas kan bl.a. att stiftsfullmäktiges arbetsformer, och synen på stiftets primära uppgift, har förändrats över tid. Det innebär att det idag inte är fullt lika självklart att inom ramen för ett stiftsfullmäktigesammanträde dela ut ett pris till en enskild medarbetare eller arbetsgrupp. Det är heller ej självklar uppgift för stiftet att betygsätta/peka ut ett vinnande arbetslag eller individ. Kopplat till detta har stiftskansliet uppmärksammat av församlingar och pastorat på att nomineringsförfarandet kan leda till att det finns flera likvärdiga arbetslag i en församling, men där endast ett av arbetslagen nomineras. Detta kan i värsta fall leda till interna spänningar.

Att priset inte delats ut under 2020, eller det faktum att ingen nominering kunnat ske under 2021, har inte rönt någon uppmärksamhet. Medarbetarpris har även avvecklats av övriga stift, i den mån de haft sådana.

En avveckling av medarbetarpriset bedöms inte medföra några egentliga konsekvenser för församlingar och pastorat i stiftet. I detta sammanhang är det viktigt att notera att stiftet i olika

sammanhang löpande uppmärksammar goda initiativ i församlingar och pastorat. En avveckling av medarbetarpriset innebär att det frigörs tid för stiftsfullmäktige vid sammanträdet i maj. Det innebär även en administrativ avlastning för kansli och APU och en mindre kostnadsbesparing.

En samlad bedömning leder till förslaget att avveckla medarbetarpriset.

Barnkonsekvensanalys

Beslutet bedöms inte få direkta konsekvenser för barn eller unga.

Ärende 13

Ärende till stiftsfullmäktige

Sammanträdesdatum 2021-11-19		Diarienummer
Ärende Sammanträdet avslutas		

Ärendebeskrivning

Ordförande avslutar sammanträdet.
