

Verksamhetsberättelse och årsredovisning



Innehåll

Verksamhetsberättelse

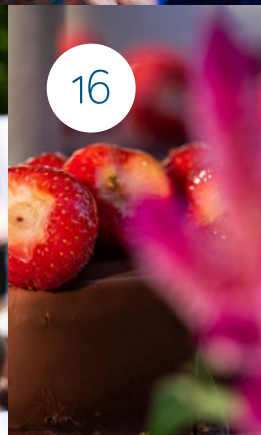
- 04** Biskopen om året som gått
- 06** Stiftsdirektorn har ordet
- 08** Nyckeltal för Luleå stift
- 10** Förstärkningsområden
- 12** Händelser under året
- 14** Barns röster ska få höras
- 16** Diakonal satsning ger kraft
- 18** Bättre framtid för flickor
- 20** Rekrytering börjar i församlingen
- 22** Rop genom historien
- 24** Samverkan en framgångsfaktor
- 26** Biskopsbrev för klimatet
- 28** Hållbarhet genomsyrar skogsbruket
- 30** Historiskt återbördande
- 32** Luleå stift i media

Årsredovisning

- 36** Förvaltningsberättelse
- 38** Flerårsöversikt
- 39** Resultaträkning
- 40** Balansräkning
- 41** Rapport eget kapital
- 41** Kassaflödesanalys
- 42** Noter

Bilaga

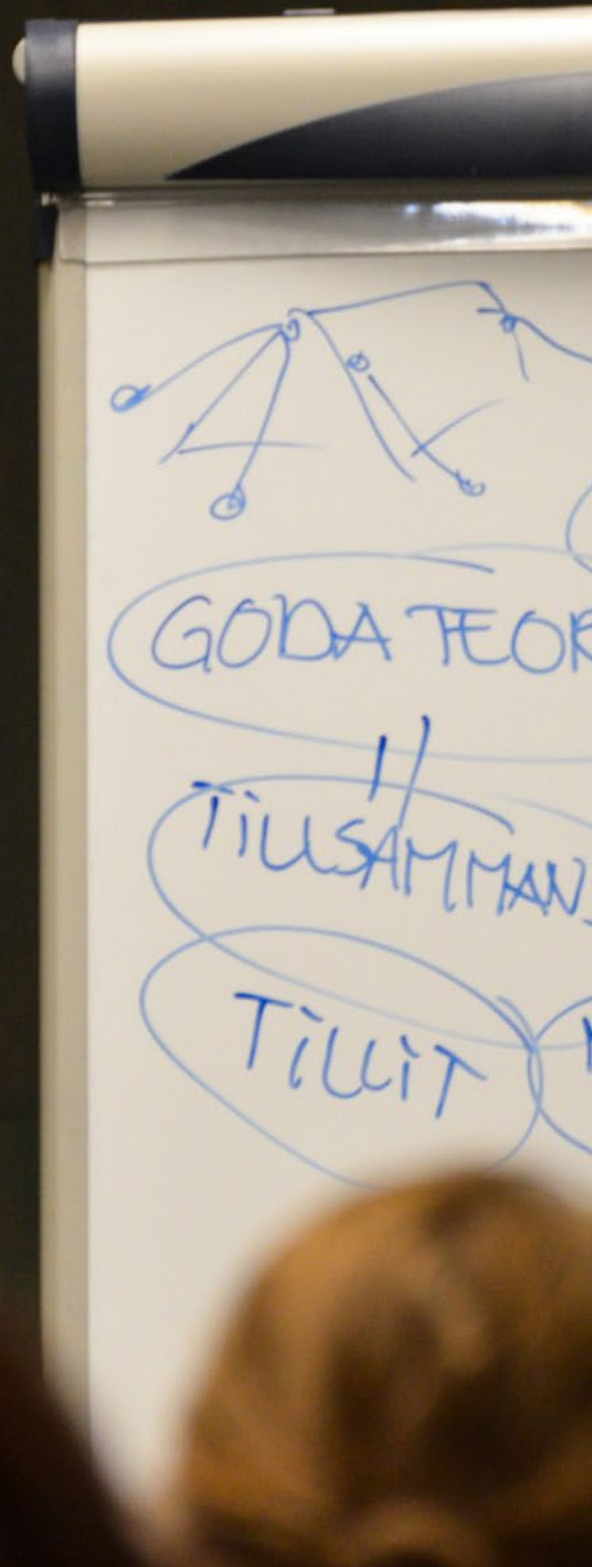
- 44** Utfall per verksamhetsområde





”

*Jag önskar, och ser fram emot,
att vi bemyndigar den yngre
generationen att bära kyrkan.
Det är dags för det nu!*



Biskopen om året som gått

Mitt allra starkaste minne från året som gått är återbördandeceremonin av samiska kvarlevor i Lycksele. Det var en sådan stark, respektfull och varm händelse, en viktig milstolpe i den försoningsprocess som är så nödvändig.

RUSTADE FÖR DIAKONALA UTMANINGAR

Arbetet som under året har bedrivits med Luleå stifts fokusområde diakoni har resulterat i att vi står bättre rustade inför diakonala utmaningar. Vi har nu större diakonal medvetenhet runt om i våra församlingar. Kartläggningen kring diakoni som gjordes under året i Luleå stift är ett bra exempel på hur vi blivit stärkta och står mycket bättre rustade, inte minst i den corona-pandemi som vi nu befinner oss i.

Diakonin gör vi på Jesu uppdrag. Jesus såg alltid dem i marginalen, och i Jesu efterföljd vill vi alltid ha en blick för dem av oss som lever i utsatthet. Men vi har också uppdraget att höja rösten för de samhällsförändringar som behövs för att så få som möjligt lämnas utanför.

EN KYRKA SOM BÄRS AV SINA MEDLEMMAR

Under året har rekryteringsarbetet utvecklats. Arbetet är ett tydligt uttryck för att Svenska kyrkan i grunden är en kyrka där alla kan bidra med sitt kunnande och sitt engagemang.

Rekrytering handlar om alla människors möjlighet att få ge sin tid, kompetens och engagemang som ideell och att få bära sin kyrka lokalt. Det är i den myllan som viljan föds att gå en utbildning som gör det möjligt att bli anställd. Jag brinner för att synliggöra hur detta hänger ihop – vi är en kyrka som bärs av sina medlemmar liksom av sina anställda.

BEHOV AV SAMVERKAN ÄN TYDLIGARE

Fokusområdet samverkan har utforskats inom nya områden, vilket leder till nya smarta lösningar. Under året som gått har det blivit ännu tydligare att vi behöver samverka. Jag gläds över att vi blivit nyfikna och utforskande kring fler samverkansmodeller.

Vi lär av varandra, bär varandra och vi hittar smarta lösningar. Jag tror att vi inom en snar framtid kommer att se olika samverkansprojekt för att pröva nya former.

”
För mig är klimatet en självklar och grundläggande fråga.

MÅNGFACETTERAD HÅLLBARHET

Under året lanserades ett reviderat biskopsbrev om klimatet, som handlar om en förståelse för Gud och vårt ansvar att bruka skapelsen. Utöver ett ekonomiskt, socialt och biologiskt perspektiv talar biskopsbrevet om klimatet ur ett existentiellt och andligt perspektiv. För mig är klimatet en självklar och grundläggande fråga.

DAGS ATT BEMYNDIGA DE YNGRE

Svenska kyrkan står inför ett generationsskifte. En viktig fråga för framtiden blir därför att arbeta aktivt för att välkomna den yngre generationens engagemang i kyrkan.

Det jag tydligt ser framför mig när jag blickar mot det kommande året är generationslyftet. Jag önskar, och ser fram emot, att vi bemyndigar den yngre generationen att bära kyrkan. Det är dags för det nu!



Åsa Nyström
biskop, Luleå stift



Läs!

axplock från 2019

i Luleå stifts verksamhetsberättelse hittar du axplock från 2019 med utgångspunkt i stiftsstyrelsens förstärkningsområden

Stiftsdirektorn har ordet

Årets verksamhetsberättelse är utformad som ett magasin som bjuder på särskilda nedslag i de förstärkningsområden som stiftsstyrelsen fastställt för hela mandatperioden och fram till 2022.

STÄRKT DIAKONAL UTVECKLING

Inom förstärkningsområdet diakonal utveckling berättar vi om St: Mary-projektet som genomförts tillsammans med tre församlingar i Luleå stift. Projektet har riktat sig till människor som står långt från arbetsmarknaden och har inte bara stärkt deltagarna utan även bidragit till ökad kompetens hos församlingarna.

Det finns många goda erfarenheter att ta med från St: Mary-projektet i det fortsatta arbetet med att utveckla metoder för att öppna upp våra arbetsplatser för praktik och arbetsprövning. Ett konkret sätt att utöva diakoni på.

LÅNGSIKTIGT REKRYTERINGSARBETE

Stiftets arbete med rekrytering av blivande präster beskrivs i en artikel och är ett exempel ur förstärkningsområdet kompetensförsörjning. Rekrytering-

en av blivande medarbetare skulle också kunna beskrivas som ett viktigt samverkansområde. Samspelet med stiftets församlingar är helt avgörande för ett framgångsrikt rekryteringsarbete.

Församlinglivet är grunden för att kallelsen ska börja spira, platsen där man får möjlighet att pröva och så småningom gå in i tjänst. Vi är glada för alla församlingsmedarbetare som är med och uppmuntrar och handleder de som söker sig till tjänst i vårt stift.

”

Församlinglivet är grunden för att kallelsen ska börja spira

NYA FORMER FÖR SAMVERKAN

Genom tre fastighetssamordnare erbjuds församlingarna i Luleå stift stöd i fastighetsfrågor. Artikeln om arbetet med att utveckla det stödet får vara ett exempel som tydliggör vad förstärkningsområdet



samverkan kan handla om. Fastighetsbeståndet är stort och resurskrävande i församlingarna och det är angeläget att kunna ge detta stöd inom ramen för stiftets främjandearbete.

Stiftets fastighetssamordnare är utlokaliserade och svarar för att stödja olika geografiska delar i stiftet. Samtidigt finns det ett nära samarbete mellan dem, vilket möjliggör att deras olika spetskompetenser kan komma alla församlingar till del.

HÅLLBARHET I FOKUS

Under året lanserades ett nytt biskopsbrev om klimatet. I brevet förenas klimatfakta med kyrkans erfarenhet. Hur kan vi utifrån en realistisk helhetssyn skapa ett meningsfullt engagemang hos beslutsfattare, företag, organisationer och hos varje enskild människa, är exempel på frågor som lyfts i brevet.

Som ett exempel på insatser som pågår inom ramen för stiftets uppdrag beskrivs i en artikel hållbarhetsperspektivet i arbetet med Luleå stifts prästlönetillgångar.

ÖKAD KOMMUNIKATIONSFÖRMÅGA

Som kyrka behöver vi frimodigt berätta om vår tro och vår verksamhet. Under 2019 har arbetet fortsatt

med att utveckla former för hur stiftet kan stödja församlingarnas kommunikationsförmåga. Ett av många exempel på hur ett sådant främjandearbete får genomslag är genom den breda exponering som kyrkans verksamhet har fått i media.

”*Som kyrka behöver vi frimodigt berätta om vår tro och vår verksamhet.*”

MYCKET HAR FÖRÄNDRATS

När denna verksamhetsberättelse skrivs har mycket av det vi är vana vid ställts på ända. Vår uppmärksamhet riktas till stor del mot Corona-pandemin och dess konsekvenser.

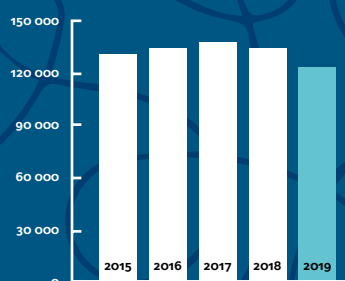
Verksamheten vi beskriver här kom till då vår vardag var annorlunda. Förhoppningsvis kan tillbakablickarna på 2019 bli en inspirerande påminnelse om det viktiga arbete stiftsorganisationen gör och vill fortsätta göra.

Eva-Maria Karlsson
stiftsdirektor, Luleå stift

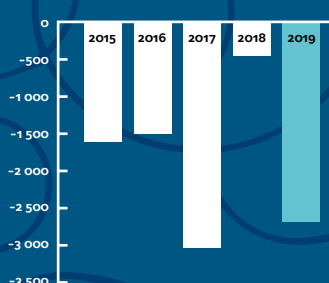
Nyckeltal

2019 Svenska kyrkan
Luleå stift

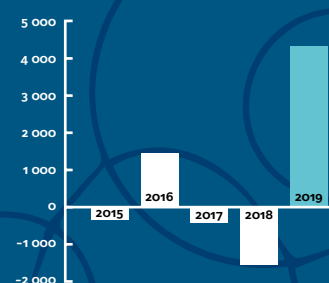
Verksamhetens intäkter i tkr



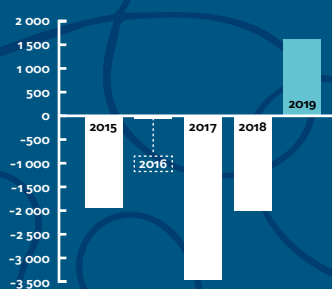
Verksamhetens resultat i tkr



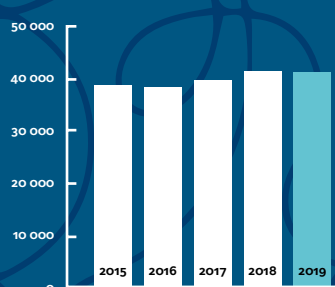
Resultat finansiella investeringar i tkr



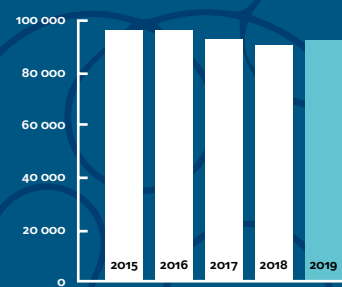
Årets resultat i tkr



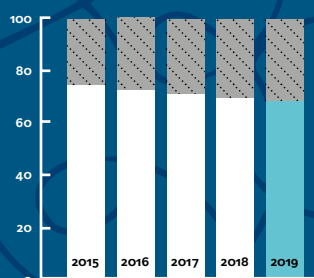
Kyrkoavgift i tkr



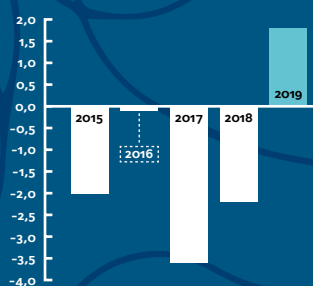
Eget kapital i tkr



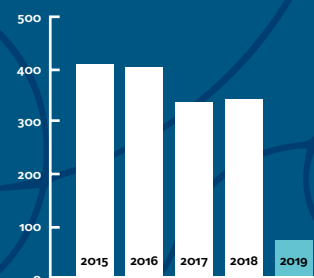
Kyrkotillhöriga (%)



Värdesäkring av eget kapital (%)

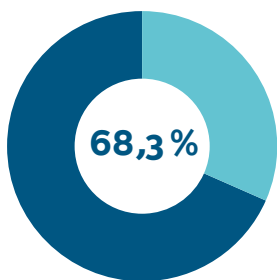


Likviditet (%)



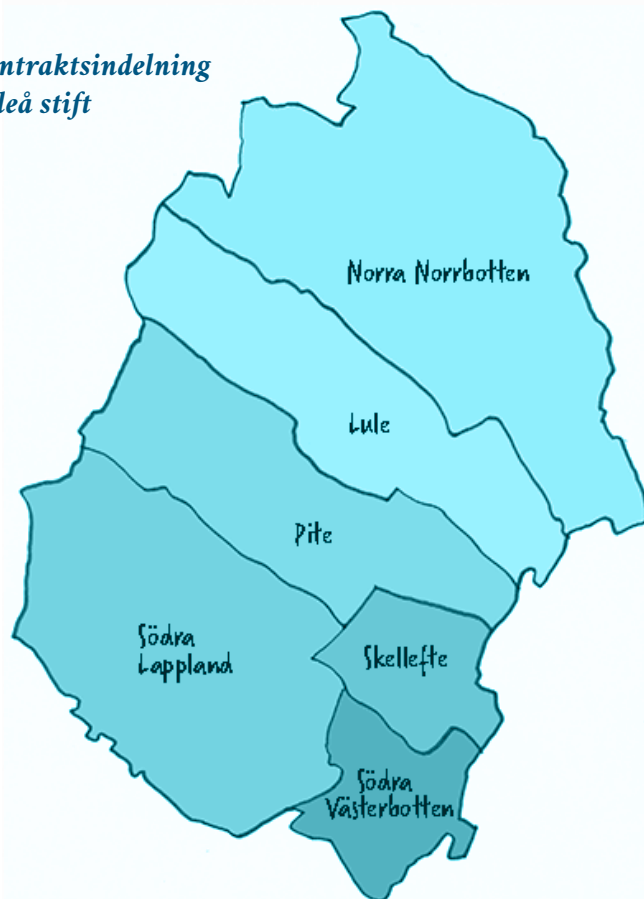
-1,5%

Medlemsutveckling
i Luleå stift



Andel medlemmar av
totala befolkningen
i Luleå stift (69,4%)

Kontraktindelning
Luleå stift



355 886

Antal medlemmar inom
Luleå stift (361 240)

33

Ekonomiska enheter
i Luleå stift

6

Kontrakt i Luleå stift

521 431

Folkmängd inom
Luleå stift (520 322)

1 619
Årets
resultat i tkr
(-1 988)

- 2 501
Budgeterat
resultat
(-1 263)

56

Församlingar i Luleå stift



1217

Byggnader
i Luleå stift

92 030

Eget kapital i tkr
(90 410)



Fokus!

Förstärkningsområden
för Luleå stift



Tre förstärkningsområden, med tydliga utmaningar där församlingarna efterfrågar strategiskt stöd, finns med som en riktningsgivare i stiftets arbete med att definiera och formulera uppdrag och prioriteringar inom samtliga verksamhetsområden:

DIAKONI

Samhällets skyddsnät har stora revor och medmännisklighet och mänskliga rättigheter utmanas av rasism och främlingsfientlighet. Luleå stift vill stärka församlingarnas diakonala arbete, så att Svenska kyrkan kan vara en kraft till upprättelse, livsmod och nya möjligheter för människor som på olika sätt ställs utanför samhällsgemenskapen. Huvudmålet är att stiftets församlingar får stöd för att utöva diakoni på ett reflekterande och strategiskt sätt.

REKRYTERING

Många församlingar, särskilt i inlandet, har svårt att rekrytera personal. Det behövs fler människor som både vill vara anställda och ideella i Svenska kyrkan. Luleå stift stärker det långsiktiga arbetet med rekrytering för att hitta nya vägar att göra det möjligt och attraktivt för människor att söka sig till kyrkans tjänster, samt stärka församlingarnas förmåga att ta till vara och rusta ideella medarbetare för deras uppgifter. Främjandet av goda arbetsmiljöer, möjligheter till fortbildning, kompetensutveckling, handledning och själavård bidrar till att stärka församlingarnas förutsättningar att vara rekryterande miljöer.

SAMVERKAN

Det krävs mer av gemensamt ansvar för att klara Svenska kyrkans uppgift i framtiden. De utmaningar som Svenska kyrkan möter nu och i framtiden är omfattande och leder till behov av omfattande prioriteringar samt besparingar och effektiviseringar för kyrkans alla enheter. Luleå stift vill fortsätta att aktivt bidra i det gemensamma utvecklingsarbete som görs tillsammans med kyrkan på nationell nivå och övriga stift, stödja församlingarna genom att hitta former för samverkan som är ändamålsenliga och välfungerande, samt bistå med kunskaper och ledarstöd i processen att söka och utveckla samverkan.

Hänt

i Luleå stift under året som gått



Biskop Åsa Nyström och ärkebiskop Antje Jackelén besökte Jokkmokk den 7 februari. Tillsammans besökte de Jokkmokks marknad samt medverkade i inledningsgudstjänsten.



Fredag den 27 september 2019 talade biskop Åsa Nyström på Earth Strike i Luleå. "Vi vill tillsammans med alla goda krafter göra den omställning som är nödvändig för vår planets framtid."



Ideellt engagerade i församlingar över hela Sverige arbetade tillsammans för att sprida omtanke i Sveriges största gerillakampanj #envarmarestad, ett initiativ som började i Luleå stift.



Under Luleå stifts stiftsfullmäktiges sammanträde i november presenterades bland annat en kartläggning av diakonala verksamheter och det togs beslut om verksamhetsplan och budget.



Den 18 maj delades utmärkelsen "Årets medarbetare i Luleå stift 2019" ut. I samband med stiftsfullmäktige i Skellefteå prisades två ideella pappor i Hortlax och Babykaféet i Tegs kyrka.



Den 9–13 maj besökte biskop Åsa Nyström, tillsammans med biskopens adjunkt Maria Klasson Sundin, vänstiftet Konde i Tanzania för att utveckla vänstiftsrelationen.



Den sista juni samlades omkring 900 personer i Burträsk kyrka för att vara med när det samiska konfirmandlägret avslutades med konfirmation av rekordmånga 64 konfirmander.



Biskop Åsa Nyström skrev under en avsiktsförklaring att Luleå stift ska bidra till genomförandet av Agenda 2030 och arbetet med att nå de globala hållbarhetsmålen.



Biskop Åsa Nyström och Ingrid Inga, ordförande för samiska rådet i Svenska kyrkan, tog emot den nya nordsamiska bibeln. Arbetet med översättningen har tagit drygt 30 år.



Det största mötet Luleå stift samlar till är den internationella konferensen som hålls vartannat år. 150 internationella ombud samlades i stiftsstaden Luleå.



Andreas Söderberg, organist i Nederluleå församling, blev den förste mottagaren av Svenska kyrkans liturgipris för sitt aktiva och kreativa engagemang i församlingens gudstjänstliv.





”Låt barnen komma hit till mig och hindra dem inte: Guds rike tillhör såna som de”

Mark 10:13-15

Under 2019 har barnrättsdagar genomförts i Luleå stift, med fokus på hur barns röster ska få höras samt hur barn och unga kan bli än mer delaktiga i församlingens liv och verksamhet. Deltagarna fick med sig verktyg och metoder för att ha ”barnglasögonen” på sig i olika situationer i församlingen, delade med sig av goda erfarenheter och reflekterade kring vad det innebär att låta barn bli delaktiga i beslut.

– Det har varit god uppslutning med intressanta samtal om hur vi kan ta vara på barns tankar och åsikter i våra församlingar, berättade Maria Berglund, stiftspedagog.



METOD MED BÄRKRAFT. Satu Brännström arbetar för strukturer som sätter individen i centrum.

Diakonal projektsatsning ökar kompetens och samverkan

S:t Mary-projektet som har genomförts i tre församlingar i Luleå stift har gett gott resultat. Det riktar sig till människor som står utanför arbetsmarknaden och har inte bara stärkt deltagarna utan även bidragit till ökad kompetens för församlingarna.

– Jag ser allt tydligare hur viktigt det är med samverkan. Förutsättningar att samverka kring större diakonala projekt blir mer och mer angeläget, säger stiftsdiakon Satu Brännström.

EN CHANS ATT UTVECKLA STRUKTURER

Satu är projektkoordinator för S:t Mary, ett diakonalt projekt inom Svenska kyrkan som startade i Linde bergslags församling i Västerås stift, och som finansierats med medel från Europeiska Socialfonden. Det bygger på arbetsträning och praktik – till exempel att sy, stöpa ljus, baka eller driva caféverksamhet – och riktar sig till människor som står utanför arbetsmarknaden. I Luleå stift har projektet genomförts i församlingar i Haparanda, Piteå och Sävar-Holmön.

– Svenska kyrkan tar hela tiden emot människor som praktiserar i församlingens arbete. Men ibland saknas strukturer för mottagandet av en person som står långt från arbetsmarknaden. De tre församlingarna som deltog från Luleå stift fick nya verktyg att utveckla det arbetet.

– Med MARY-metoden följer församlingen deltagarna från start till mål. Varje deltagare får hjälp att sätta upp en individuell plan för sig själva som utgår från just den personens förutsättningar. Vi stöttar hela vägen, till exempel i kontakter med Försäkringskassan och Arbetsförmedlingen, och vi följer upp personen även efter projektets avslut. Det blir så bra för deltagarna som kommer till församlingarna – metoden ger sådan bärkraft. Vi ser människan hela vägen, berättar Satu.

STÖD TILL EGENMAKT

Verksamheterna kan se olika ut då arbetet utgår ifrån respektive församlings förutsättningar. Målet är alltid rehabilitering, egenmakt och personlig utveckling.

– Allt som oftast har deltagarna farit illa i systemet. Deltagarna har vanligen flera praktikplatser bakom sig och många känner en hopplöshet. Man har inte orken att slåss för sin rätt och då behöver man stöd. Här kan diakonen vara en källa till uppmuntran och ny energi – jag är här för att stödja dig att hitta kraften att hjälpa dig själv.

– Vi alla behöver det stödet någon gång i livet, varenda en av oss. MARY-metoden ger strukturen och verktygen att erbjuda det stöd som hjälper personen att hitta orken igen och att få egenmakt över sitt liv. Individerna är alltid i fokus.

” *Jag är här för att stödja dig att hitta kraften att hjälpa dig själv.*

LÄNGST FRÅN ARBETSMARKNADEN

Integration är en viktig diakonal fråga, något som också vävts in i S:t Mary-projektet då många av deltagarna är utlandsfödda.

– De som är längst från arbetsmarknaden är ofta utlandsfödda kvinnor som inte kan svenska. En av deltagarna berättade att hon hade fått SFI-undervisning men varken lärt sig läsa eller skriva. Men tack vare S:t Mary-projektet i Haparanda församling kom hon i kontakt med ideella pensionerade lärare som lärde henne att läsa och skriva – ett bra exempel på hur man får egenmakt. Det är dit vi ska!

ÖKAD KOMPETENS KAN FÖRAS VIDARE

Projektet har fallit väl ut för deltagarna, men även personerna som har organiserat och lett verksamheten har fått ny kompetens på flera områden.

– Flera av oss har fått kunskap om hur man ordnar extern finansiering, hur man skriver rapporter och hur man redovisar upphandlingar. Vi har också fått erfarenhet av hur vi kan samverka med övriga samhället, exempelvis Försäkringskassan, Arbets-

förmedlingen och respektive kommun.

– Vi har fått så mycket bra erfarenhet som är församlingarna till gagn framöver, kompetens som vi kan dela vidare. Tänk så mycket gott vi inom Svenska kyrkan kan göra!

FORTSÄTTNING MÖJLIG GENOM SAMVERKAN

S:t Mary är tidsbegränsade projekt, men det finns goda förutsättningar att föra arbetet vidare. Och de erfarenheter som de deltagande församlingarna har fått av projektet kan spridas till fler.

– En utmaning är att skapa möjligheter till finansiering även efter att projekten har avslutats. Men det finns vägar genom att samverka med andra aktörer i samhället. Och även efter projektens avslut fortsätter arbetet med att bygga upp nätverk och dela med sig av erfarenheter, tankar och lärdomar som gör vårt arbete bättre.

– S:t Mary-metoden tar inte mycket resurser eller pengar i anspråk – det vill jag poängtera, berättar Satu Brännström. Det enda som krävs för att starta en S:t Mary-verksamhet är utbildningen MARY och ett avtal mellan stift och församling. Om någon församling är intresserad, kontakta mig.



Många vill bidra till en bättre framtid för flickor

Vi kan aldrig acceptera att flickor föds in i förtryck och orättvisor – bara för att de är flickor. Att fattigdom och normer gör att flickor får sämre möjligheter till utbildning, sjukvård eller försörjning. Att de utsätts för sexuellt våld, tvångsgifte eller könsstympning. Eller att flickor får äta sist och minst. Genom våra samarbetspartner på många håll i världen ger gåvorna många flickor en möjlighet till utbildning, hälsovård och en bättre framtid.

Inom Luleå stift samlades 2 633 346 kr in till Act Svenska kyrkans julinsamling 2019 "För alla flickors rätt till ett värdigt liv". Det totala insamlingsresultatet blev 42,6 miljoner kronor, ett av de bästa resultaten någonsin. Det visar på ett stort engagemang och en vilja att dela med sig för att fler människor ska kunna leva värdiga liv.



A close-up photograph of a child's hands holding a white sock. The child is wearing a dark blue sweater. The background is blurred, showing a patterned fabric. A large, semi-transparent blue circle is overlaid on the right side of the image, containing white text.

Tack!

2,6 miljoner kronor

samlades in i Luleå stift till julinsamlingen 2019 för Act Svenska kyrkan

"För alla flickors rätt till ett värdigt liv"



VIKTIG LÄNK. Pär Parbring stöttar prästkandidater under deras utbildning, ett utmanande och givande uppdrag.

Rekryteringsarbetet följer blivande präster hela vägen

Nyrekryteringen av präster är en viktig fråga för framtiden. I Luleå stift är arbetet med rekryteringsfrågor en bred uppgift som kan innefatta allt från att ordna med det praktiska, som praktikplaceringar, till att lyfta reflektioner kring hur studierna kan överföras till verkstad i församlingslivet.

– Just nu har vi 29 antagna och några till har lämnat in intresseanmälan. Det ger visst hopp till mig som har som huvuduppgift att arbeta med prästrekrytering, säger Pär Parbring, stiftsadjunkt i Luleå stift.

ARBETET BÖRJAR I FÖRSAMLINGEN

Pär jobbar med rekryteringsfrågor i Luleå stift, ett arbete han delar med sina kollegor vars

arbete är kopplat till de olika profilutbildningarna; församlingspedagog, kyrkomusiker, diakon och präst. Arbetsdagarna beskriver Pär som varierade, spännande och utmanande.

– Vi står inför stora utmaningar vad gäller rekrytering, det är en så viktig fråga. Insatserna jag och mina kollegor gör kopplat till rekryteringsfrågan är betydelsefulla men en nyckel i arbetet är levande församlingar, utan dem fungerar inte prästrekryteringen. Vi kan inte stå på jobbmässor och ragga folk



som företag gör, vi måste jobba på ett annat sätt. Vägen till präst börjar i församlingen.

VIKTIGT MED MENTORSKAP

Att vara en länk mellan studenterna och biskopen är något som följer Pär från det att han träffar kandidaterna till prästvigningen. Under fem och ett halvt år, den tid som en person studerar till präst, blir kontakterna många och mentorskapet viktigt.

– Biskopen har självklart en viktig roll i arbetet med studenterna, och när utbildningen väl är igång fungerar jag som ett mellanled mellan dem. Jag samlar ihop frågor gällande studenterna till biskopen och när det behövs ordnar jag även personliga möten.

” *Mitt uppdrag innebär en hel del vägledning och utbildning och men också mycket stöd och omsorg.*

VÄGEN INTE ALLTID SPIKRAK

Förutom i enskilda samtal stöttar Pär och kollegorna studenterna genom att hålla i så kallade stiftsgrupper, som fungerar som ett forum i reflektionerna kring hur de akademiska studierna kan bli verkstad i församlingsliv. Men vägen är inte alltid spikrak från student till färdig präst.

– Ibland kan det uppstå situationer som gör att det tar stopp i studierna ett tag. Kanske på grund av hälsan, eller annat som inträffar i livet. Även i allt det här försöker jag finnas där för dem. Mitt uppdrag innebär en hel del vägledning och utbildning och men också mycket stöd och omsorg.

MED PÅ ALLA MOMENT AV RESAN

Att ordna praktikplacering till studenterna och följa med på praktikantkurser ingår också. I alla moment som studenten väntas bocka av och fullfölja är Pär med på resan.

– Jag finns med hela vägen. Oftast hör man av sig till mig för ett första samtal under början av de akademiska studierna. Ibland möter jag även folk

som ännu inte sökt in på högskola, för att de vill höra mer om hur det hela funkar.

– Det känns stort att få följa dem. De är människor vars kamp och glädje jag fått ta del av under flera års tid.

ETT UPPDRAG FYLLT AV GLÄDJE

De kandidater som fullföljer utbildningen vigs till präst i Luleå domkyrka och kan därefter söka prästtjänster inom hela Svenska kyrkan. Vid prästvigningen byts Pärs roll från mentor till kollega.

– Att följa dem till vigning är fantastiskt fint. Jag känner stor glädje och värme för dessa människor som nu blir mina ämbetsyskon.





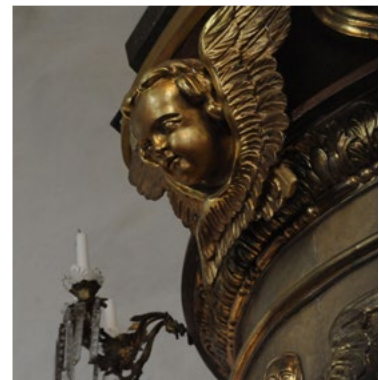


Söndag 16 juni

Rop genom historien när präster och diakoner välkomnades

Söndag den 16 juni 2019 vigdes tre nya präster och sju nya diakoner till tjänst i Svenska kyrkan. Då biskop Åsa Nyström blivit sjuk blev det biskop emeritus Hans Stiglund som vigde de nya prästerna och diakonerna.

– Vänner, det går ett rop genom historien. Det finns ett älskande fadershjärta som slår för dig och för oss alla, sa biskop emeritus Hans Stiglund när han välkomnade de nyvigda.



NYA PERSPEKTIV. Lars-Göran Wallström reser runt stiftet för att bistå församlingar i fastighetsfrågor.

Brett fastighetsstöd överför kunskap mellan församlingar

Genom tre fastighetssamordnare erbjuds församlingarna i Luleå stift stöd i fastighetsfrågor. Det är en modell som möjliggör ett utbyte av erfarenhet och kompetenser, och ger vinster i form av såväl ekonomiska fördelar som nya perspektiv.

– För mig är det viktigt att bygga relationer, och som fastighetssamordnare är det en viktig del i mitt arbete. Församlingarna står inför många frågor som rör deras fastigheter och jag och mina kolleger får bistå med vår kompetens för att underlätta arbetet, så jag har väldigt varierande arbetsuppgifter. Det är klart att det är både givande och stimulerande, säger Lars-Göran Wallström, en av tre fastighetssamordnare i Luleå stift.

NYA INFALLSVINKLAR GER PERSPEKTIV

Varje vecka är han på resande fot ute i församlingar och pastorat i stiftet för att hjälpa till med fastighetsfrågor som kan röra allt från ansökningar om ersättning, till utbildningar i nya system.

– När ett församlingshem fick en vattenskada behövde man flytta verksamheten under en tid. I frågan om hur man skulle lösa det kunde jag fungera som ett bollplank. Vi diskuterade igenom vilka behoven var och på vilka sätt man kunde tänka nytt.

– Jag går aldrig in och tar över frågor, men jag bistår gärna med min kunskap. Att jag kommer med nya infallsvinklar och ger exempel på hur andra församlingar har löst frågor bidrar ofta till nya perspektiv.

STÖD I EN MÄNGD OLIKA FRÅGOR

Som byggnadsingenjör har Lars-Göran kompetens som kan komma församlingarna till hjälp inom många områden.

– Församlingar och pastorat i Luleå stift behöver hjälp med en mängd olika frågor. Det kan handla om allt från hjälp med att följa de regelverk som finns inom byggsektorn och kulturmiljölagen till att säkra byggställningar eller att delta vid byggmöten och besiktningar.

- Här kommer min erfarenhet från tiden som byggingenjör in. Min roll som fastighetssamordnare är väldigt bred och jag får stor nytta av all den erfarenhet jag har samlat på mig under åren, berättar Lars-Göran.

” *Jag går aldrig in och tar över frågor men jag bistår gärna med min kunskap.*

KUNSKAP OCH ERFARENHET SPARAR PENGAR

En viktig del i arbetet som fastighetssamordnare är att överföra kunskap och erfarenheter mellan olika församlingar.

– Den kunskap jag får från olika projekt kan jag använda för att hjälpa församlingarna. Ett bra exempel är upphandlingar av byggprojekt. Där kan jag jämföra med andra församlingars byggen för att få fram en bra prisbild. Ofta leder det till bättre offerter.

– I ett fall blev kostnaden hela 200 000 kronor lägre än vad man först hade räknat med. Det blev pengar som församlingen kunde använda till annat. Sådana gånger blir vinsten av att jobba tillsammans väldigt tydlig och det är roligt att se och få vara en del av.

PLANERAT UNDERHÅLL EN HJÄRTEFRÅGA

En hjärtefråga för Lars-Göran är arbetet med att ta fram skriftliga flerårsplaner för planerat underhåll. Genom dem kan församlingarna bedöma och planera fastighetsunderhållet för de kommande åren, något som skapar trygghet och även ger bättre möjligheter att budgetera för insatserna.

– Under det här senaste året har vi utvecklat planen så att den är mer användarvänlig och ger en översikt på 20 år. Nu får man också en beräknad kostnad för varje byggnad, vilket kommer att bli särskilt värdefullt i det stundande arbetet med lokalförsörjningsplanerna.

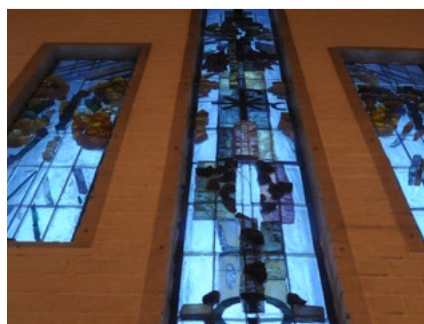
– Många gånger finns det redan tankar på vad som behöver göras. Men att få ner allt i en skriftlig plan gör att det inte blir lika sårbart då det inte stannar i huvudet på en enda person. Med hjälp av verktygen för planen kan man dessutom klä underhållet med uppskattade siffror och se hur man ska bedöma sitt kapell eller sin kyrka och behovet av underhåll under de kommande åren. Det ger församlingen en bättre chans att planera sin ekonomi och att redan i ett tidigt skede se vilka utmaningar man står inför.

– I Älvsbyn drar vi igång utvändigt ommålning av kyrkan 2022. Det är en bra bit kvar men sökprocessen för olika bidrag kan ta upp till två år så det gäller att tänka i förhand. Därför hjälper jag till med underlag inför upphandlingarna redan nu.

NATURLIGA KONTAKTPERSONER

Lars-Görans förhoppning är att han ska fungera som en naturlig kontaktperson och en värdefull länk mellan församling och stift.

– Jag vill att medarbetarna i församlingarna ska känna att det är en naturlig väg att ta kontakt med mig och de andra fastighetssamordnarna. Vi går aldrig in och tar över, utan vårt förhållningssätt är alltid att bistå med våra kunskaper för att församlingen ska kunna effektivisera sin fastighetsförvaltning och minska kostnaderna för byggnader och fastigheter. Så att man får mer pengar över till annat.



Fredag 27 september

Biskopsbrev uppmanar till handling för klimatet

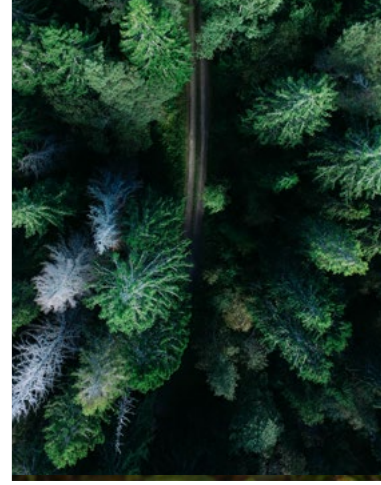
Fredag den 27 september 2019 lanserade Svenska kyrkans biskopar ett nytt biskopsbrev om klimatet. Det innehåller både fakta, teologisk reflektion och uppmaningar till såväl beslutsfattare som enskilda människor.

– Vi hör våra systerkyrkor runtom i världen vittna om hur klimatet tydligt påverkar deras liv. Hur kan vi hjälpa till att undvika att de som bidragit minst till krisen drabbas hårdast? Vi behöver ta ansvar för vad vi lämnar efter oss till våra barn och kommande generationer, säger biskop Åsa Nyström.



Wake
up





KLIMATSMART FOKUS. För Anders Landström är det viktigt och självklart att prästlönetillgångarna ska nå klimatmålen.

Hållbarhetstänk genomsyrar arbetet med kyrkans skog

I Luleå stifts arbete med prästlönetillgångarna är ett hållbart klimatperspektiv en viktig utgångspunkt. Att säkerställa att vi har en god tillgång till förnyelsebara råvaror i framtiden är en viktig aspekt, men även insatser som att bygga nya skogsbilvägar kan medföra positiva miljöeffekter.



– Möjligheten att få vara ute i naturen och chansen att bedriva hållbart skogsbruk, som vi gör inom Svenska kyrkan, var det som lockade mig när jag valde utbildning. Idag förvaltar jag prästlönetillgångarna i Luleå stift som består av ungefär 180 skogsfastigheter samt Stiftets hus i Luleå, berättar Anders Landström, stiftsjägmästare i Luleå stift.

ANALYS AV PÅVERKAN PÅ KLIMATET

Hållbarhet är något Anders Landström och hans kollegor arbetar med varje dag. En stor fråga just nu är färdplanen för klimatet – att Svenska kyrkan ska vara klimatneutral senast 2030.

– Prästlönetillgångarna har en egen del i denna färdplan. Vi har haft seminarium för förtroendevalda, vi har tagit kontakt med forskningsinstitutet Skogforsk som ska göra en analys av prästlönetillgångarnas påverkan på klimatet, och vi har också ett tätt samarbete stiftens emellan där vi samverkar i gemensamma frågor för att effektivisera arbetet och utbyta kompetens.

– På så sätt får vi ett bra underlag och bra förutsättningar för att kunna mäta nuläget och följa upp de mål som sätts upp framöver. För mig är det viktigt och självklart att prästlönetillgångarna ska nå klimatmålen.

” *Det är självklart att återplantera den skog vi avverkar.*

SATSNINGAR MED KLIMATMÄSSIGA FÖRDELAR

Hållbarhetstänket är något som även gäller vägbyggnationerna inom Luleå stift – något som ligger Anders Landström varmt om hjärtat.

– Skogsbilvägar bygger man för att det ska var lönsamt men också klimatmässigt fördelaktigt. Att transportera virke i terräng är mer energikrävande än att köra en lastbil, så en satsning på skogsbilvägar kan faktiskt vara ett sätt att minska påverkan på naturen.

– Man får fråga sig ”När är det bättre ur klimat-hänseende att köra en lastbil istället för att transportera virket genom terrängen?”. Just nu har vi har nya skogsbilvägar på gång i Avan utanför Byske, i Råneå och i Alhamn.

INSATSER MED HÄNSYN TILL NATUREN

Att fundera kring hur naturvärden bäst bevaras är ett angeläget fokus för Anders.

– Det är viktigt att ta hänsyn till naturliga värdefulla biotoper, alltså naturvärden, när man bygger skogsbilvägar och då måste man planera vägen så att man inte kör igenom dem. Man måste ta hänsyn till det vatten som finns i form av bäckar och åar och i diken och man måste hitta det bästa läget i terrängen, helst i högre mark och inte i svackor.

MER KOLDIOXID LAGRAS

Återplantering och nyttan med naturlig koldioxidlagring är två saker som gör att Anders Landström ser ljus på framtiden.

– Vårt jobb inom prästtillgångarna ger stor samhällsnytta. Om vi inte skulle bedriva skogsbruk skulle vi förlora en viktig råvara och vi skulle inte ha någon pappersmassa- eller sågindustri som genererar stora exportinkomster och ger möjlighet att byta ut fossilbaserade material mot biobaserade. Det är en basnäring som har ett större exportnetto än till exempel fordonsindustrin. Men arbetet måste ske med ett tydligt hållbarhetsperspektiv, och det arbetar vi mycket med när det gäller prästlönetillgångarna.

– Vårt uttag är mycket blygsamt i jämförelse med de stora skogsbolagen men det känns ändå som ett viktigt bidrag då alla krafter behövs för att klara klimatutmaningen. Vi lagrar mer koldioxid i skogen än vi tar ut ur den och det är självklart att återplantera den skog vi avverkar. Skogen finns och växer här, den är en del av Luleå stift.

Prästlönetillgångarna är en del av Luleå stift men är en egen juridisk person.







Fredag 9 augusti

Vördnadsfull stämning när samiska kvarlevor återbördades

Fredag den 9 augusti 2019, på urfolkens dag, återbördades samiska kvarlevor till Gammlplatsen i Lycksele efter nära 70 år på olika museer. Många ville närvara och visa sin respekt vid det största återbördandet i svensk historia.

– När en del av mänskligheten slutar se en annan som lika mycket värd leder det till övergrepp och förtryck – brott mot både Gud och människor. Det måste vi ständigt påminna oss om och en dag som denna blir det så tydligt, sa biskop Åsa Nyström.

20 18 december 2019 Mellansverige

Barnen spred ljus över advent

Kyrkor i hela landet har blivit ljusstrålar i adventstiden. Barnen har varit i centrum för många kyrkans aktiviteter. De har sjungit, dansat och varit med på olika aktiviteter. Det har varit en rolig och lärorik tid för alla som varit med.

Man måste vinna deras uppmärksamhet på ett annat sätt

Men det är inte bara barnen som är i centrum. Det är också de vuxna som har varit aktiva. Det har varit en rolig och lärorik tid för alla som varit med.

Brudpar till iskyrkan efterlyses

Publicerad 34 oktober 2019

FÖRHANDLINGAR I ÖRNÄS 20 JUNI 2019

Umeborna delade sin sorg i kyrkan

Dagen efter den svåra flygolyckan sökte sig umeborna till kyrkan för att dela sin sorg. Folk fick gråta, man fick lånda ljus, och man fick vara den man behövde, säger kommunstyrelsens ordförande Hans Lindberg (S).

20 december 2019 Västerbotten

Viktig läxhjälp för nyanlända

En viktig läxhjälp för nyanlända i Västerbotten. Det handlar om att hjälpa de som kommer till landet att hitta sin väg i det nya landet. Det är viktigt att ha någon att vända sig till när man behöver hjälp.

20 NYHETER 20 december 2019

Kyrkan slutar med predikoturererna

Den svenska kyrkan avslutar sin traditionella predikoturer. Detta innebär att prästerna inte längre kommer att göra längre resor för att predika i olika delar av landet.

NYHETER 20 december 2019

"Välkommen tillbaka! Ni som varit borta så länge"

En stor kyrklig ceremoni i Sorsle där många som varit borta från kyrkan välkomnas tillbaka. Det var en mycket rörig och emotionell dag.

Bolidens kyrkokör firade 80 år

Bolidens kyrkokör firade sin 80-årsjubileum. Kören har varit verksam i kyrkan sedan 1939 och har bidragit till många fina stunder.

Kören som bidrar till hälsa och gemenskap

En kyrklig kör som bidrar till hälsa och gemenskap i Sorsle. Kören har varit en viktig del av kyrkans verksamhet och har hjälpt många människor.

LOKAL 20 december 2019

Kulturhelgen i Sorsle blev en succé

Kulturhelgen i Sorsle blev en succé. Många människor deltog i olika aktiviteter och firade tillsammans.

Svenska kyrkan öppnar famnen för Allhelgonahelgens minnen

Svenska kyrkan öppnar sin famnen för Allhelgonahelgens minnen. Detta innebär att alla människor är välkomna att delta i kyrkans aktiviteter.

Norrbottens KURIREN 20 december 2019

Luciakrönning med spansk förstärkning

En luciakrönning i Luleå med spansk förstärkning. Det var en mycket rolig och lärorik dag för alla som deltog.

Domkyrkans spiror fick sig en luftig färd

Domkyrkans spiror i Luleå fick sig en luftig färd. De flyttades till en ny plats för att renoveras. Det var en mycket intressant och utmanande uppgift.

Nyhetsmorgon

Mystiska halsdukar ska skapa varmare samhälle

KLPP – FREDAG 17/1 KL 07:14
LÅNGD 2:13

60 olika församlingar är med i en gerillakampanj där handstickade halsdukar dykt upp över landet. Hanna Wallenberg, kommunikör Svenska Kyrkan Luleå, berättar om kampanjen för att skapa ett varmare samhälle.

Fairtrade-diplomerering i kyrkan

RITEA
I november diplomerades Piteå församling till Kyrka för Fairtrade, en ekumenisk diplomerering för församlingar som engagerar sig för rättvis handel och etisk konsumtion.

När man handlar Fairtrade bidrar man till att odlare och anställda kan förbättra sina arbets- och levnadsvillkor och diplomeringen Kyrka för Fairtrade uppmärksammar.

Kyrkan ser över sitt behov av lokaler: "Kan hyra ut en del"

KALIX Luleå pastorat har beslutat att undersöka om kyrkans lokaler kan hyras ut till andra verksamheter i Luleå och omgivning.

Förändringar väntas på flera håll i pastoratet

En kyrka som inte bara är en kyrka, utan som också kan bidra till att skapa ett varmare samhälle. Det är tanken bakom en kampanj som pågår i Luleå pastorat. Här ska kyrkans lokaler undersökas för att se om de kan hyras ut till andra verksamheter i Luleå och omgivning. Detta skulle kunna bidra till att skapa ett varmare samhälle. Det är tanken bakom en kampanj som pågår i Luleå pastorat.

SverigesRadio Nyheter, Poddar & Program, Min sida, Mer

Sameradion & SVT Säpmi

Start, Program A-D, Tabla, Läsa, Arkiv, Om..., Följ

Foto: Stefan Karlsson/SVT Säpmi

Gudstjänst vid mottagande av Biibbal i Kiruna kyrka

VISA ALLA BILDER (37)

Kyrkor gör julklappsinsamlingar

Julen närmar sig och för många innebär det en oro över att inte ha råd med julmat eller julklappar till sina barn. Därför arrangeras julklappsinsamlingar i många kyrkor runt om i landet. I Umeå församling arbetar diakonerna sedan flera år tillbaka för "en värdig jul".

Förskamlingstid: publicerad torsdag, 12 dec 2019

Diakonerna i Umeå med omnejd möter många människor som behöver stöd och hjälp, även om de inte har råd med julmat eller julklappar till sina barn. Därför arrangeras julklappsinsamlingar i många kyrkor runt om i landet. I Umeå församling arbetar diakonerna sedan flera år tillbaka för "en värdig jul".

Det började 2014 i ett samarbete med lokalstiftningen. – Då kunde folk skänka klappar, men det kändes inte riktigt.

Människor blir så nöjda. Med vårt bidrag får de möjlighet att köpa något extra.

Biskop Åsa Nyström om sorg och allhelgona: Gud vandrar med oss

28.10.2019 14:27:24 CET | Luleå stift, Svenska kyrkan

Inför allhelgonahelgen delar biskop Åsa Nyström ett samtal om sorg. Samtalet är inspelat på Örnäs kyrkogården i Luleå.

Sjukhuskyrkan – en hand att hålla i då det känns svårt

En kyrka som inte bara är en kyrka, utan som också kan bidra till att skapa ett varmare samhälle. Det är tanken bakom en kampanj som pågår i Luleå pastorat. Här ska kyrkans lokaler undersökas för att se om de kan hyras ut till andra verksamheter i Luleå och omgivning. Detta skulle kunna bidra till att skapa ett varmare samhälle. Det är tanken bakom en kampanj som pågår i Luleå pastorat.

Drop-in – för kärlekens skull

En kyrka som inte bara är en kyrka, utan som också kan bidra till att skapa ett varmare samhälle. Det är tanken bakom en kampanj som pågår i Luleå pastorat. Här ska kyrkans lokaler undersökas för att se om de kan hyras ut till andra verksamheter i Luleå och omgivning. Detta skulle kunna bidra till att skapa ett varmare samhälle. Det är tanken bakom en kampanj som pågår i Luleå pastorat.

Bön för klimatet i Kalix kyrka: "Självklart"

KALIX Kalixbor har samlats i Kalix kyrka, för bön för klimatet.

Det är en av demonstrationerna som arrangeras inför klimatdagen i Kalix kyrka. Här ska kyrkans lokaler undersökas för att se om de kan hyras ut till andra verksamheter i Luleå och omgivning. Detta skulle kunna bidra till att skapa ett varmare samhälle. Det är tanken bakom en kampanj som pågår i Luleå pastorat.

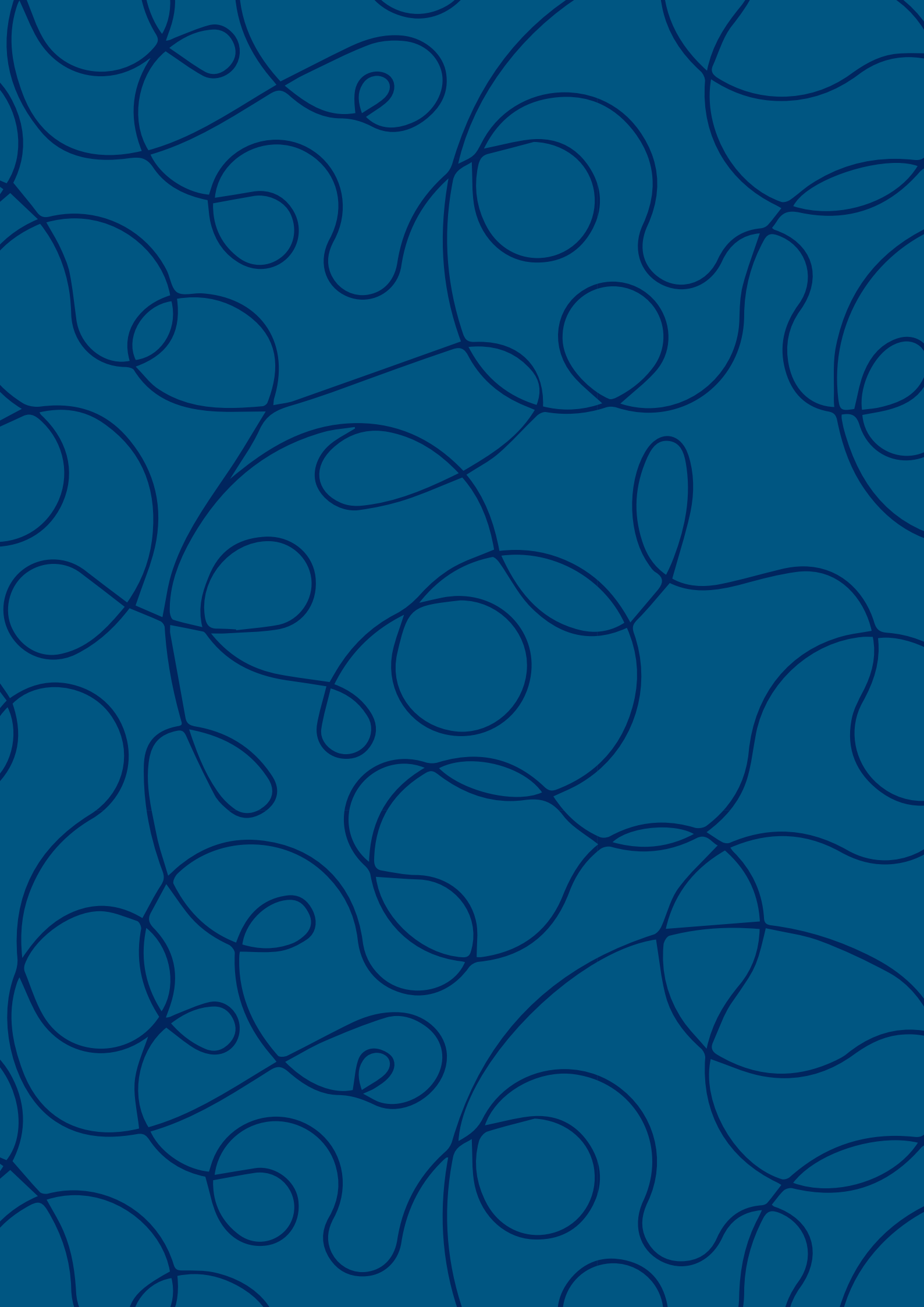
Som exempel: Greva när hon vänder sin klimatängest till handling då hon varit sig utomför riksdagsbusset med sitt paket. Greva säger att hon inte vill vara en del av klimatproblemet. Det är tanken bakom en kampanj som pågår i Luleå pastorat.

Thomas Hofberg och **Rita Peterson Hofberg** tillhör diakonerna i Luleå församling. Det är tanken bakom en kampanj som pågår i Luleå pastorat.

Åsa Nyström är biskop i Luleå stift. Det är tanken bakom en kampanj som pågår i Luleå pastorat.

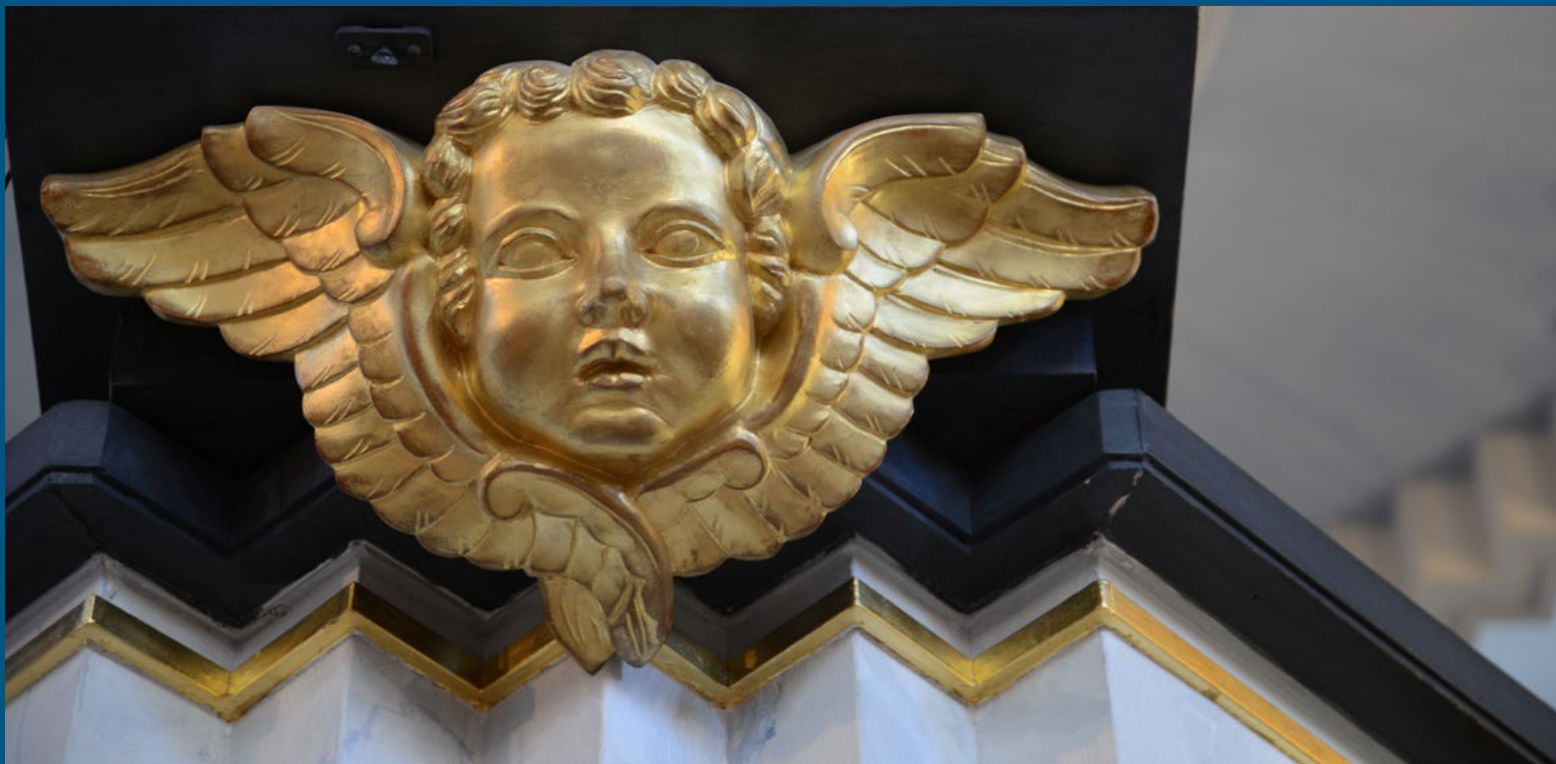
Lotta Nilsson är kommunikör i Luleå stift. Det är tanken bakom en kampanj som pågår i Luleå pastorat.





Årsredovisning





Förvaltningsberättelse

REDOVISNING BEHANDLAS NOVEMBER 2020

Mot bakgrund av de begränsningar som följer av Corona-pandemin har beslut fattats om att ställa in stiftsfullmäktiges sammanträde i maj 2020. Det innebär att årsredovisningen kommer att behandlas av stiftsfullmäktige vid dess ordinarie sammanträde i november 2020.

UPPGIFT, ÄNDAMÅL OCH VERKSAMHET

Luleå stift (252010-0112) täcker hela Västerbottens och Norrbottens län. Luleå stift bestod 2019 av 56 församlingar fördelade på 33 ekonomiska enheter. Stiftet är indelat i 6 kontrakt. I varje kontrakt finns en kontraktsprost som utses av biskopen. Totalt hade stiftets församlingar vid årets utgång 355 886 medlemmar. Svenska kyrkans grundläggande uppdrag utförs av församlingarna.

Luleå stifts grundläggande uppgift är att främja och utöva tillsyn över församlinglivet, främst församlingarnas gudstjänstliv, undervisning, diakoni och mission samt förvaltning (inklusive begravningsverksamheten). Stiftets biskop och domkapitel har särskilda uppgifter enligt kyrkoordningen, bland annat tillsyn över dem som är vigda till uppdrag i

kyrkan. Stiftet ska också enligt kyrkoordningen verka för en lämplig församlings- och pastoratsindelning och ansvarar för förvaltningen av prästlönetillgångarna i stiftet. Stiftet har sitt säte i Luleå kommun och utgör en organisatorisk del av trosamfundet Svenska kyrkan.

I stiftets årsredovisning anges belopp i tusental kronor (tkr) om inget annat anges. Siffror inom parentes avser motsvarande siffra för 2018.

ORGANISATION

Stiftsfullmäktige är stiftets högsta beslutande organ. Fullmäktige består av 51 ledamöter, valda för mandatperioden 2018–2021. Under 2019 sammanträdde fullmäktige 2 (2) gånger.

Stiftsstyrelsen är stiftets verkställande organ. Stiftsstyrelsen har elva ledamöter med biskopen som självskriven ordförande. 10 ledamöter utses av stiftsfullmäktige. Stiftsstyrelsen sammanträdde 6 (6) gånger under året. Stiftsstyrelsen har inrättat två utskott som stöd för sitt arbete. Utskotten är beredande inom sina respektive ansvarsområden. De har även delegation att fatta vissa typer av beslut. Egendoms- och förvaltningsutskottet ansvarar

primärt för frågor kopplade till förvaltningen av prästlönetillgångarna, långsiktig kapitalförvaltning, kyrkoantikvarisk ersättning och kyrkounderhållsbidrag. Arbets- och personalutskottet bereder övriga ärenden.

I stiftet finns ett domkapitel. Domkapitlet ska självständigt fullgöra de uppgifter som anges i kyrkoordningen. Domkapitlet har sju ledamöter. Biskopen är ordförande och domprosten vice ordförande i domkapitlet och dessa är självskrivna ledamöter. Fyra ledamöter utses av stiftsfullmäktige och en ledamot väljs av stiftets präster och diakoner. En av de ledamöter stiftsfullmäktige utser ska vara, eller ha varit, domare. Domkapitlet har till uppgift att stödja och utöva tillsyn över stiftets församlingar och pastorat, samt att Svenska kyrkans ordning iakttas i församlingarna. Det är domkapitlet som examinerar präster och diakoner innan de vigs till sina ämbeten. Domkapitlet har också tillsyn över hur präster och diakoner sköter sina uppdrag och följer sina vigningslöften. I domkapitlets tillsynsuppgift ingår även att pröva beslut som fattas av olika kyrkliga organ i stiftets församlingar och pastorat, när en sådan prövning begärs.

Utöver lagar och förordningar omfattas stiftet även av kyrkans eget regelverk, bland annat i form av kyrkoordningen och Svenska kyrkans bestämmelser. Stiftet tillämpar Svenska kyrkans kollektivavtal. Stiftsfullmäktige och stiftsstyrelse har även fastställt olika typer av styrande dokument, bland annat policies för kapitalförvaltning, resor och personalrelaterade frågor.

RESULTAT OCH STÄLLNING

Verksamhetens resultat innebar ett underskott för 2019 på 2 680 tkr (-458 tkr). De finansiella intäkterna uppgick till 4 299 tkr (-1 529 tkr). Tack vare dessa intäkter uppick årets resultat till 1 619 tkr (-1 988 tkr). Det var 4 140 tkr bättre än budgeterat resultat. Det egna kapitalet uppgick vid utgången av 2019 till 92 030 tkr (90 410 tkr).

ATT UPPMÄRKSAMMA UNDER ÅRET:

Erhållen inomkyrklig utjämning har minskat med 13 820 tkr mellan 2019 och 2018. Detta primärt som en konsekvens av förändringar i det inomkyrkliga

utjämningsystemet. Som ett resultat av detta har stiftet minskat bidragen till församlingar och pastorat. Totalt har av stiftet lämnad inomkyrklig utjämning minskat med 12 050 tkr mellan åren.

Stiftet får, från tid till annan, olika typer av villkorade bidrag (d.v.s. bidrag som ska användas till ett visst förutbestämt ändamål). Dessa har tidigare bokförts som skuld (upplupna kostnader och förutbetalda intäkter). Från och med 2019 redovisas dessa som villkorade bidrag. I not 13 framgår villkorade bidrag för olika typer av ändamål.

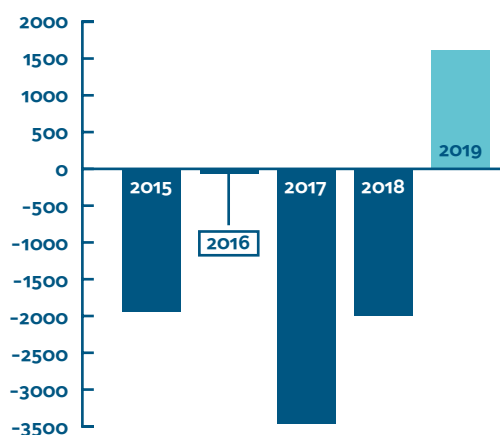
Stiftet har under året tillförts kapital från ett antal olika "kassor". Efter rättsutredning har kunnat konstateras att dessa kassor inte är egna juridiska personer utan en del av stiftet. Genom transaktionen har de finansiella intäkterna ökat med 6 167 tkr under 2019. Transaktionen har även inneburit att stiftet erhållit 9 807 tkr i villkorade bidrag kopplade till kassornas avveckling (se not 13).

Stiftet har under 2019 förändrat redovisningsprinciper för värdering av finansiella investeringar. Förändringen innebär att en nedskrivning på 6 304 tkr har skett av räntebärande placeringar.

MÅLSATT KAPITAL

Stiftets mål för det egna kapitalets storlek har fastställts till 50 000 tkr (50 000 tkr). Eget kapital översteg vid utgången av 2019 fastställt målkapital med 42 030 tkr (40 411 tkr).

Årets resultat (tkr)



Flerårsöversikt

	2019	2018	2017	2016	2015
ALLMÄNNA FÖRUTSÄTTNINGAR					
Tillhöriga 31 december (antal)	355 886	361 240	367 843	375 394	382 257
Tillhöriga 31 december (andel av inv. %)	68,25	69,43	70,80	72,70	74,50
Kyrkoavgift (%)	0,05	0,05	0,05	0,05	0,05
Medelantal anställda	81	78	79	75	75
RESULTAT (TKR)					
Verksamhetens intäkter	122 776	133 938	137 109	134 033	130 119
Verksamhetens resultat	-2 680	-458	-3 023	-1 502	-1 604
Resultat från finansiella investeringar	4 300	-1 529	-425	1 445	-325
Årets resultat	1 619	-1 988	-3 447	-57	-1 929
Kyrkoavgift (tkr)	41 016	41 256	39 501	38 096	38 522
- varav slutavräkning (tkr)	1 430	172	112	979	1 710
Personalkostn./verksamh. intäkter (%)	51	44	42	40	40
Av- och nedskr./verksamh. intäkter (%)	1,5	0,8	0,8	0,2	1,0
EKONOMISK STÄLLNING					
Mål för eget kapital (tkr)	50 000	50 000	50 000	40 000	40 000
Eget kapital (tkr)	92 030	90 410	92 398	95 845	95 902
Soliditet (%)	72	73	72	76	76
Värdesäkring av eget kapital (%)	1,8	-2,2	-3,6	-0,1	-2,0
Likviditet (%)	72	342	335	403	408

Definitioner: Kyrkoavgift (%) – Anges i procent av den kommunalt beskattningsbara inkomsten. Varav slutavräkning – För förklaring se redovisningsprinciper. Personalkostnader/verksamhetsintäkter (%) – Uppgiften beräknas som resultaträkningens personalkostnader dividerat med resultaträkningens summa verksamhetens intäkter. Av- och nedskrivningar/verksamhetens intäkter (%) – Uppgiften beräknas som resultaträkningens av- och nedskrivningar av anläggningstillgångar dividerat med resultaträkningens summa verksamhetens intäkter. Soliditet (%) – Uppgiften beräknas som utgående eget kapital dividerat med balansslutningen (totala tillgångar i balansräkningen). Värdesäkring av eget kapital (%) – Uppgiften beräknas som årets resultat dividerat med ingående eget kapital. Likviditet (%) – Uppgiften beräknas som utgående omsättningstillgångar dividerat med kortfristiga skulder.

Väsentliga händelser under räkenskapsåret

Stiftets ekonomiska förutsättningar påverkas genom dels förändringar i det inomkyrkliga utjämningsystemet, dels minskat antal medlemmar i församlingar och pastorat. Intäkterna har minskat med drygt 10 mkr under året. Som en konsekvens av detta har antalet tjänster på stiftskansliet i Luleå minskat under 2019 med 3. Detta har skett genom att tjänster inte återtillsatts i samband med att medarbetare slutat. En viss ökning av antalet tjänster har skett i den avgiftsfinansierade verksamheten inom ramen för stiftets "servicebyråverksamhet".

I not 16 beskrivs väsentliga händelser efter räkenskapsårets slut.

Finansiella instrument

Kapitalförvaltningen styrs av ett medelsförvaltningsreglemente. Reglementet beslutas av stiftsfullmäktige och innehåller bland annat etiska kriterier för placeringsval, avkastningsmål samt regler för portföljsammansättning. Aktuellt reglemente fastställdes 2017.

Tidigare har stiftets kapitalförvaltning klassificerats som kortfristiga placeringar. Under 2019 har kapitalförvaltningen omklassificerats till långsiktigt värdepappersinnehav. Det bokförda värdet på placeringarna uppgick vid utgången av 2019 till 95 726 tkr (96 263 tkr). Marknadsvärdet uppgår 31 december 2019 till totalt 122 108 tkr (103 414 tkr).

Framtida utveckling samt väsentliga risker och osäkerhetsfaktorer

	Prognos 2022	Prognos 2021	Fastställd 2020	Utfall 2019	Förändring 2019/2022 (%)
Kyrkoavgift	39 606	39 786	39 890	41 016	-3,44

Finansiella intäkter – Mot bakgrund av Corona-pandemins effekter har kapitalet minskat i värde, vilket försämrar möjligheten att på kort sikt finansiera verksamhet genom finansiella intäkter. Ytterligare risk att uppmärksamma är eventuella framtida *förändringar i det inomkyrkliga utjämningsystemet* som kan ge ett negativt utfall för stiftet.

Tillstånds- eller anmälningspliktig verksamhet enligt miljöbalken

Stiftet bedriver ingen enligt miljöbalken tillstånds- eller anmälningspliktig verksamhet.

Förvaltade stiftelser

Stiftet förvaltar 14 (15) stiftelser med ett totalt utgående eget kapital om 52 263 tkr (45 962 tkr). Tillgångarnas marknadsvärde uppgår 31 december 2019 till 54 139 tkr (48 200 tkr).

Resultaträkning

(tkr)

	Not	2019-01-01 -2019-12-31	2018-01-01 -2018-12-31
VERKSAMHETENS INTÄKTER			
Kyrkoavgift		41 016	41 256
Erhållen inomkyrklig utjämning	2	57 472	71 292
Erhållna bidrag	3	230	229
Nettoomsättning	4	18 348	15 499
Övriga verksamhetsintäkter		5 710	5 663
Summa verksamhetens intäkter		122 776	133 938
VERKSAMHETENS KOSTNADER			
Lämnad inomkyrklig utjämning	2	-28 548	-40 598
Kostnader för varor, material och vissa köpta tjänster		-	-1 115
Övriga externa kostnader	5, 6	-33 078	-32 790
Personalkostnader	7	-62 019	-58 843
Av- och nedskrivningar av materiella anläggningstillgångar		-1 811	-1 051
Summa verksamhetens kostnader		-125 456	-134 397
Verksamhetens resultat		-2 680	-458
RESULTAT FRÅN FINANSIELLA INVESTERINGAR			
Resultat från finansiella omsättningstillgångar	8	4 190	3 356
Övriga ränteintäkter och liknande resultatposter		113	-4 884
Räntekostnader och liknande resultatposter		-4	-1
Resultat efter finansiella poster		1 619	-1 988
Årets resultat		1 619	-1 988

Balansräkning

Tillgångar (tkr)	Not	2019-12-31	2018-12-31
ANLÄGGNINGSTILLGÅNGAR			
<i>Materiella anläggningstillgångar</i>			
Inventarier, verktyg och installationer	9	2 063	2 981
<i>Finansiella anläggningstillgångar</i>			
Långfristiga värdepappersinnehav	8, 10	100 071	4 315
Summa anläggningstillgångar		102 135	7 296
OMSÄTTNINGSTILLGÅNGAR			
<i>Kortfristiga fordringar</i>			
Kundfordringar		2 116	1 923
Övriga fordringar		1 432	66
Förutbetalda kostnader och upplupna intäkter	11	1 827	1 473
		5 374	3 461
<i>Kortfristiga placeringar</i>	10	-	98 731
<i>Kassa och bank</i>	12	20 486	15 294
Summa omsättningstillgångar		25 860	117 487
Summa tillgångar		127 995	124 782

Balansräkning

Eget kapital och skulder (tkr)	Not	2019-12-31	2018-12-31
EGET KAPITAL			
Balanserat resultat		90 411	92 398
Årets resultat		1 619	-1 988
Summa eget kapital		92 030	90 411
KORTFRISTIGA SKULDER			
Leverantörsskulder		4 186	8 345
Övriga skulder		6 014	11 938
Villkorade bidrag	13	20 041	-
Upplupna kostnader och förutbetalda intäkter	14	5 723	14 088
Summa kortfristiga skulder		35 964	34 372
Summa eget kapital och skulder	17	127 995	124 782

Rapport eget kapital

Förändring av eget kapital (tkr)

	Balanserat resultat	Årets resultat	Summa eget kapital
Eget kapital 2018-01-01	95 846	-3 447	92 398
Omföring av föregående års resultat	-3 447	3 447	-
Årets resultat		-1 988	-1 988
Utgående balans 2018-12-31	92 398	-1 988	90 411
Ingående balans 2019-01-01	92 398	-1 988	90 411
Omföring av föregående års resultat	-1 988	1 988	-
Årets resultat		1 619	1 619
Eget kapital 2019-12-31	90 411	1 619	92 030

Kassaflödesanalys

(tkr)

	Not	2019-01-01 -2019-12-31	2018-01-01 -2018-12-31
LÖPANDE VERKSAMHET			
Rörelseresultat		-2 680	-458
Rörelseresultat		-2 680	-458
<i>Justeringar för poster som inte ingår i kassaflödet</i>			
Av- och nedskrivningar		1 811	1 051
Övriga poster som inte ingår i kassaflödet		-138	-4 909
Erhållen ränta		115	24
Erhållen utdelning		4 327	3 356
Erlagd ränta		-4	-1
Kassaflöde från den löpande verksamheten före förändringar av rörelsekapitalet		6 111	-479
Kassaflöde från förändring i rörelsekapital			
Minskning/ökning av kortfristiga fordringar		-1 913	1 711
Ökning/minskning av kortfristiga skulder		1 593	-2 456
Kassaflöde från den löpande verksamheten		3 111	-1 682
INVESTERINGSVERKSAMHETEN			
Förvärv av materiella anläggningstillgångar		-894	-2 460
Förvärv/omklassificering av finansiella anläggningstillgångar		-95 756	-
Kassaflöde från investeringsverksamheten		-96 650	-2 460
Årets kassaflöde		-93 539	-4 142
Likvida medel vid årets början		114 026	118 168
Likvida medel vid årets slut	15	20 486	114 026

Noter

(tkr)

NOT 1 REDOVISNINGS- OCH VÄRDERINGSPRINCIPER

Stiftets årsredovisning har upprättats enligt årsredovisningslagen (1995:1554) och Bokföringsnämndens BFNAR 2012:1 Årsredovisning och koncernredovisning (K3). Vidare tillämpas rekommendationer utgivna av Kyrkostyrelsens redovisningsråd för Svenska Kyrkan (KRED).

Redovisningsprinciperna är oförändrade i jämförelse med föregående år, om inget annat anges.

Intäktsredovisning

Intäkter redovisas till det verkliga värde av vad som erhållits eller kommer att erhållas och som är för egen räkning. Som för egen räkning inkluderas även medel där avsikten är att de helt eller delvis ska fördelas till andra juridiska personer men där fördelning grundas på beslut inom stiftet.

Kyrkoavgift

Svenska kyrkans huvudintäkt utgörs av kyrkoavgiften. I enlighet med lag om avgift till registrerat trossamfund får Svenska kyrkan statlig hjälp med uppbörd, taxering och indrivning av kyrkoavgiftsmedlen. Det slutliga utfallet av kyrkans avgiftsunderlag erhålls först två år efter avgiftsgrundande år och därför är Svenska kyrkan berättigad att uppbära ett förskott från staten, fördelat med en tolfedel per månad. Samtidigt med utbetalningen av förskottet sker en avräkning av det slutliga avgiftsunderlaget två år tillbaka. Kyrkoavgiften intäktsredovisas i takt med utbetalningarna från staten.

Erhållen inomkyrklig utjämning

Inom Svenska kyrkan finns ett utjämningssystem där Svenska kyrkans nationella nivå omfördelar medel mellan trossamfundets organisatoriska delar. Inom ramen för utjämningssystemet tilldelas stiftet årligen medel för viss basverksamhet inom stiftet (stiftsbidrag) samt kyrkounderhållsbidrag, KUB. Stiftsbidrag och kyrkounderhållsbidrag erhålls via utbetalning från nationell nivå.

Stiftsbidrag intäktsförs det år de avser. KUB skuldbokförs när det betalas ut från nationell nivå och intäktsförs när det används, dvs. betalas ut. Den del av KUB som stiftet själv använder intäktsförs direkt.

Utöver den utjämning som regleras inom ramen för kyrkoordningen kan Svenska kyrkans högsta beslutande organ, kyrkomötet, besluta om att av nationella nivåns kapital fördela medel till regionala och lokal nivå. Beslutet är vanligtvis förenade med villkor. Intäktsredovisning sker då enligt de generella principerna för bidrag i K3, se nedan.

Erhållna gåvor och bidrag

Erhållna gåvor redovisas som intäkt i den period de mottagits. Bidrag intäktsredovisas efter hand som villkor som är förknippade med bidragen uppfylls. Bidrag till anläggningstillgångar har reducerat anskaffningsvärdet på anläggningstillgångarna.

Nettoomsättning

Intäkt av varor och tjänster redovisas normalt vid försäljningstillfället.

Lämnad inomkyrklig utjämning och lämnade övriga bidrag

Stiftet utgör en länk i det inomkyrkliga utjämningssystem som beskrivs under *Erhållen inomkyrklig utjämning* ovan. Såväl lämnad inomkyrklig utjämning som övriga lämnade bidrag skuldförs normalt när beslut om bidrag fattas såvida det inte av beslutet framgår att bidraget ska finansieras med kommande års intäkter. I det senare fallet skuldförs bidraget först under det finansieringsår som anges i beslutet. Beslutade, ej skuldförda, lämnade bidrag redovisas som eventualförpliktelse.

Leasing

All leasing, både när stiftet är leasetagare och leasegivare, redovisas som operationell leasing, det vill säga leasingavgifterna, inklusive en första förhöjd avgift, redovisas som intäkt/kostnad linjärt över leasingperioden. Uppgifterna om avgifter i noten är redovisade i nominella belopp. Med leasingperiod avses den period som leasetagaren har avtalat att leasa en tillgång.

Ersättning till anställda

Löpande ersättningar till anställda i form av löner, sociala avgifter och liknande kostnadsförs i takt med att de anställda utför tjänster. Eftersom alla pensionsförpliktelser klassificeras som avgiftsbestämda redovisas kostnaden det år pensionen tjänas in.

Inkomstskatt

Stiftens inskränkta skattskyldighet regleras i 7 kap. inkomstskattelagen (1999:1229). Stiftet är befriad från inkomstskatt i sin ideella verksamhet eftersom kraven på samhällsnyttig verksamhet enligt skattelagstiftningen är uppfyllda. I den mån stiftet bedriver näringsverksamhet är huvudregeln att näringsverksamheten är skattepliktig. Näringsverksamhet kan undantas från skatteplikt om den har naturlig anknytning till det allmännyttiga ändamålet eller är hävdvunnen finansieringskälla. Även normalt sett skattepliktig näringsverksamhet kan i vissa fall undantas från beskattning om

huvudsaklighetsprincipen är tillämplig. Uppskjuten skattefordran avseende underskottsavdrag eller andra framtid skattemässiga avdrag redovisas i den utsträckning det är sannolikt att avdraget kan avräknas mot överskott vid framtida beskattning.

Materiella anläggningstillgångar

I stiftet finns materiella anläggningstillgångar redovisade enligt två olika definitioner i K3. Som grundregel gäller att en materiell anläggningstillgång är en fysisk tillgång som innehas för att bedriva näringsverksamhet (ge ekonomiska fördelar/kassaflöde). För ideell sektor gäller att materiell anläggningstillgång också omfattar fysisk tillgång som innehas för det ideella ändamålet även om grundregeln inte är uppfylld. De flesta anläggningstillgångar har klassificerats utifrån den senare regeln då stiftets ändamål är religiös verksamhet. Inventarier med ett anskaffningsvärde under 50 % av prisbasbeloppet har utifrån väsentlighetsbedömning redovisats som kostnad.

Materiella anläggningstillgångar redovisas till anskaffningsvärde minskat med avskrivningar. I anskaffningsvärdet ingår utgifter som direkt kan hänföras till förvärvet av tillgången. Bidrag som avser förvärv av materiell anläggningstillgång reducerar tillgångens anskaffningsvärde. Nedskrivningsprövning sker alltid för sådana tillgångar som inte längre uppfyller något av kraven ovan för att definieras som materiella anläggningstillgångar. En materiell anläggningstillgång som har betydande komponenter där skillnaden i förbrukning förväntas vara väsentlig, redovisas och skrivs av som separata enheter utifrån varje komponents nyttjandeperiod. Materiella anläggningstillgångar skrivs av systematiskt över tillgångens bedömda nyttjandeperiod. När tillgångarnas avskrivningsbara belopp fastställs, beaktas i förekommande fall tillgångens restvärde. Linjär avskrivningsmetod används.

Följande avskrivningstider tillämpas: Bilar 5 år, övriga inventarier, installationer och verktyg 3-5 år.

Nedskrivningar av materiella anläggningstillgångar

När det finns en indikation på att en materiell anläggningstillgångs värde har minskat, görs en prövning av nedskrivningsbehov. För tillgångar som tidigare skrivits ner görs per varje balansdag en prövning av om återföring bör göras. Materiella anläggningstillgångar skrivs ned enligt två huvudmetoder beroende på grunden för klassificering som materiell anläggningstillgång. Materiella anläggningstillgångar som används för att ge ekonomiska fördelar/kassaflöde skrivs ned enligt reglerna i K3 kapitel 27. De materiella anläggningstillgångar som innehas för det ideella ändamålet skrivs ned enligt kapitel 37, där det finns en grund- och en förenklingsregel. Tillämpad metod för nedskrivningar beskrivs i tilläggsupplysning i förekommande fall.

Finansiella instrument

Finansiella instrument redovisas i enlighet med reglerna i K3, kapitel 11, vilket innebär att värdering sker utifrån anskaffningsvärdet. Finansiella instrument som redovisas i balansräkningen inkluderar värdepapper, kundfordringar och övriga fordringar, kortfristiga placeringar, leverantörsskulder och låneskulder. Instrumenten redovisas i balansräkningen när stiftet blir part i instrumentets avtalsmässiga villkor. Finansiella tillgångar tas bort från balansräkningen när rätten att erhålla kassaflöden från instrumentet har löpt ut eller överförs och stiftet har överfört i stort sett alla risker och förmåner som är förknippade med äganderätten. Finansiella skulder tas bort från balansräkningen när förpliktelserna har reglerats eller på annat sätt upphört.

Långfristiga värdepappersinnehav: post-för-post-värdering

Under 2019 har stiftets kapitalförvaltningstillgångar omklassificerats från kortfristiga placeringar till långsiktiga värdepappersinnehav. Motivet till omklassificeringen är att innehavets syfte är långsiktigt, varför innehavet även redovisningsmässigt bör klassificeras på det sättet. Under 2019 har även post-för-post-värdering införts. Det innebär att varje innehav bedöms och värderas separat. Tidigare gällde en portföljvärdering där samtliga innehav bedömdes och värderades som en sammanhållen portfölj.

Innehaven i posten innehas på lång sikt och redovisas inledningsvis till anskaffningsvärde. I efterföljande redovisning värderas posten fortsatt i enlighet med lägsta värdets princip till det lägsta av anskaffningsvärde och marknadsvärdet på balansdagen. De räntebärande tillgångarna redovisas i efterföljande till upplupet anskaffningsvärde. Nedskrivning redovisas i resultaträkningsposten "Resultat från finansiella anläggningstillgångar". Nedskrivningsbehovet prövas individuellt för aktier och andelar och övriga enskilda finansiella anläggningstillgångar som är väsentliga.

Nedskrivningsprövning av finansiella anläggningstillgångar

När det finns indikation på att en finansiell anläggningstillgångs värde har minskat, görs en prövning av nedskrivningsbehov. För tillgångar som tidigare skrivits ner görs per varje balansdag en prövning av om återföring bör göras. Tillämpad metod för nedskrivningar beskrivs i tilläggsupplysning i förekommande fall.

Kundfordringar och övriga fordringar

Fordringar redovisas som omsättningstillgångar med undantag för poster med förfallodag mer än 12 månader efter balansdagen, vilka klassificeras som anläggningstillgångar. Fordringar tas upp till det belopp som förväntas bli inbetalt efter avdrag för individuellt bedömda osäkra fordringar.

Kortfristiga placeringar

Under 2019 har kapitalförvaltningstillgångarna omklassificerats till långfristiga innehav. Se ovan kommentar under rubriken "Långfristiga värdepappersinnehav – post-för-post-värdering".

Värdepapper som är anskaffade med avsikt att innehas kortsiktigt redovisas inledningsvis till anskaffningsvärde och i efterföljande värderingar i enlighet med lägsta värdets princip till det lägsta av anskaffningsvärde och marknadsvärde.

Låneskulder och leverantörsskulder

Låneskulder och leverantörsskulder redovisas initialt till anskaffningsvärde efter avdrag för transaktionskostnader. Skiljer sig det redovisade beloppet från det belopp som ska återbetalas vid förfallotidpunkten periodiseras mellanskillnaden som räntekostnad över lånets löptid med hjälp av instrumentets effektivränta. Härigenom överensstämmer vid förfallotidpunkten det redovisade beloppet och det belopp som ska återbetalas.

Avsättningar

Med avsättningar avses förpliktelser på balansdagen som är säkra eller sannolika till sin förekomst men ovissa till belopp eller till den tidpunkt då de ska infrias. Avsättning redovisas med det belopp som motsvarar den bästa uppskattningen av den utbetalning som krävs för att reglera åtagandet.

Kassaflödesanalys

Kassaflödesanalysen upprättas enligt indirekt metod och visar stiftets in- och utbetalningar uppdelade på löpande verksamheten, investeringsverksamheten eller finansieringsverksamheten. Det redovisade kassaflödet omfattar endast transaktioner som medfört in- eller utbetalningar. Som likvida medel klassificerar stiftet, förutom kassamedel, disponibla tillgodohavanden hos banker och andra kreditinstitut, kyrkkontot samt kortfristiga likvida placeringar som är noterade på en marknadsplats.

NOT 2 ERHÅLLEN OCH LÄMNAD INOMKYRKLIG UTJÄMNING

Erhållen inomkyrklig utjämning

Stiftsbidrag

Kyrkounderhållsbidrag

Summa

2019

2018

53 330

66 720

4 142

4 572

57 472

71 292

Lämnad inomkyrklig utjämning

Månatligt strukturstöd

Kyrkounderhållsbidrag

Bidrag till kyrkoliv på folkhögskolor

Bidrag till sjukhuskyrkan

Bidrag till fängelsekyrkan

Bidrag till universitetskyrkan

Bidrag till konfirmandarbete

Övriga projekt och verksamhetsstöd

Summa

-18 846

-28 269

-3 200

-5 036

-640

-640

-2 504

-2 629

-209

-209

-1 205

-1 296

-770

-685

-1 174

-1 834

-28 548

-40 598

NOT 3 ERHÅLLNA BIDRAG

Arbetsmarknadsbidrag

Summa

2019

2018

230

229

230

229

NOT 4 NETTOOMSÄTTNING

Uthyrning av personal m.m. till prästlönetillgångarna i Luleå stift

Försäljning av ekonomi- och lönetjänster (servicebyråverksamhet)

Hysesintäkter

Summa

2019

2018

3 695

3 331

14 301

11 994

351

174

18 348

15 499

NOT 5 OPERATIONELL LEASING

Framtida minimileasingavgifter som ska erläggas avseende icke uppsägningsbara leasingavtal:

	2019	2018
Förfaller till betalning inom ett år	4 987	4 992
Förfaller till betalning senare än ett men inom fem år	806	9 703
Under perioden kostnadsförda leasingavgifter	5 538	5 284
Summa	11 331	19 979

Den operationella leasingen utgörs i allt väsentligt av hyrda inventarier och lokaler. Avtalet om hyra av lokalerna för stiftskansliet i Luleå löper ut 2020-12-31 och därför finns inte hyreskostnaden med i posten "senare än ett år men inom fem år". Storleken på de framtida leasingavgifterna redovisas till nominellt belopp. Leasingavtalen gällande kopiatorer är under omförhandling och är endast kostnadsberäknade under 2020. Variabla avgifter förekommer inte. Inventarier leasas på fem år med möjlighet till utköp. Bilar leasas på fyra år med möjlighet till utköp.

NOT 6 ARVODE OCH KOSTADSERSÄTTNING TILL REVISORER

Med revisionsuppdrag avses arbetsuppgifter som det enligt lag ankommer på stiftens revisorer att utföra samt rådgivning eller annat biträde som föranleds av iakttagelser vid sådana arbetsuppgifter.

	2019	2018
<i>Auktoriserad revision (PwC Sverige)</i>		
Revisionsuppdrag	97	113
Revisionsverksamhet utöver revisionsuppdraget	19	-
Övriga tjänster	25	-
Summa	141	113
<i>Övriga valda revisorer</i>		
Revisionsuppdrag	7	3
Summa	148	116

NOT 7 PERSONAL

	2019	2018
<i>Medelantalet anställda</i>		
Kvinnor	51	47
Män	30	31
Summa	81	78

I medelantalet anställda ingår inte anställda som uppburit ersättning som understiger ett halvt prisbasbelopp 23 250 kr (22 750 kr). Detta har gjorts med stöd av BFNAR 2006:11.

Könsfördelningen i stiftsstyrelsen och bland ledande befattningshavare

(Antal på balansdagen)

	2019			2018		
	Kvinnor	Män	Totalt	Kvinnor	Män	Totalt
Ledamöter i stiftsstyrelsen samt biskop	7	4	11	6	5	11
Ledande befattningshavare	2	0	2	2	0	2

Löner, arvoden och andra ersättningar

	2019	2018
Ledamöter i stiftsstyrelsen samt biskop	1 269	1 533
Anställda	36 986	36 263
Summa	38 255	37 796

Arvoden till förtroendevalda i stiftsfullmäktige, stiftsstyrelse med fler organ redovisas i resultaträkningen på raden "Personalkostnad".

(FORTS. NOT 7)

<i>Arbetsmarknadsbidrag</i>	2019	2018
Under året erhållet arbetsmarknadsbidrag	230	229
<i>Ersättning till ordföranden i stiftsstyrelse och domkapitel</i>		
Till stiftets biskop, tillika ordförande i stiftsstyrelse och domkapitel, har löner, arvoden och andra ersättningar utgått med	1 007	1 290
<i>Pensionskostnader och andra sociala avgifter</i>		
Pensionskostnader exkl. särskild löneskatt	2 761	3 311
Andra sociala avgifter enligt lag och avtal	13 383	12 636
Summa	16 144	15 947

Stiftet har inga övriga utfästelser om pensioner eller avgångsvederlag till personer i ledande ställning.

NOT 8 RESULTAT FRÅN FINANSIELLA INVESTERINGAR

	2019	2018
<i>Resultat från finansiella anläggningstillgångar</i>		
Utdelning	3 386	-
Realisationsvinster	6 167	-
Nedskrivning	-6 304	-
Summa	3 249	-
<i>Övriga ränteintäkter och liknande resultatposter</i>		
Räntor	110	22
Utdelning	941	3 356
Nedskrivning	-	-4 907
Summa	1 051	-1 529

NOT 9 INVENTARIER, VERKTYG OCH INSTALLATIONER

	2019-12-31	2018-12-31
Ingående anskaffningsvärden	7 576	6 968
Inköp	894	2 460
Försäljningar och utrangeringar	-2 277	-1 852
Utgående ackumulerade anskaffningsvärden	6 193	7 576
Ingående avskrivningar	-4 596	-5 396
Försäljningar och utrangeringar	1 497	1 852
Årets avskrivningar	-1 031	-1 051
Utgående ackumulerade avskrivningar	-4 130	-4 595
Netto anskaffningsvärde	2 063	2 981
Ingående nedskrivningar	-	-
Försäljningar och utrangeringar	780	-
Årets nedskrivningar	-780	-
Utgående ackumulerade nedskrivningar	-	-
Utgående redovisat värde	2 063	2 981

NOT 10 VÄRDEPAPPERSINNEHAV

	Revovisat värde		Marknadsvärde på bokslutsdagen	
	2019	2018	2019	2018
<i>Långfristiga värdepappersinnehav</i>				
Noterade aktiefonder	44 964	-	71 346	-
Noterade räntefonder	50 762	-	50 762	-
Övriga långfristiga placeringar	4 346	4 315		
Summa	100 072	4 315	122 108	-
<i>Kortfristiga placeringar</i>				
Noterade aktiefonder	-	41 476	-	53 211
Noterade räntefonder	-	54 787	-	50 203
Övriga kortfristiga placeringar	-	2 468	-	-
Summa	-	98 731	-	103 414
Summa värdepappersinnehav	100 071	103 046	122 108	103 414

Förändring av långfristiga värdepappersinnehav

	2019	2018
Ingående ackumulerade anskaffningsvärden	19 849	19 849
Investeringar under året	4 763	-
Omklassificering	97 298	-
Utgående ackumulerade anskaffningsvärden	121 910	19 849
Ingående ackumulerade nedskrivningar	-15 534	-10 627
Årets nedskrivningar	-6 304	-4 907
Utgående ackumulerade nedskrivningar	-21 838	-15 534
Utgående bokfört värde	100 071	4 315

NOT 11 FÖRUTBETALDA KOSTNADER OCH UPPLUPNA INTÄKTER

	2019-12-31	2018-12-31
Förutbetalda hyror	501	493
Övriga poster	1 326	980
Summa	1 827	1 473

NOT 12 KASSA OCH BANK

Av behållningen på kassa och bank utgör 3 397 tkr (15 284 tkr) behållning på det så kallade Kyrkkontot. Kyrkkontot utgör i juridisk mening en fordran på Svenska kyrkans nationella nivå eftersom det är en del av Svenska kyrkans koncernkonto. De regelverk som styr Kyrkkontot är dock av sådan karaktär att fordran i redovisningssammanhang ses som ett ordinärt banktillgodohavande.

NOT 13 VILLKORADE BIDRAG	2019-12-31	2018-12-31
Ingående balans	-	-
Erhållet under året	20 041	-
Summa	20 041	-
<i>Specifikation av utgående balans</i>		
Diakoni	6 908	-
Fastighet, kyrkobyggnader, kulturarv	7 262	-
Samiskt kyrkoliv	167	-
Övriga ändamål	5 703	-
Summa	20 041	-

NOT 14 UPPLUPNA KOSTNADER OCH FÖRUTBETALDA INTÄKTER	2019-12-31	2018-12-31
Upplupna semesterlöner	2 870	2 625
Upplupna sociala avgifter	1 159	824
Övriga upplupna kostnader och förutbetalda intäkter	1 694	10 639
Summa	5 723	14 088

NOT 15 LIKVIDA MEDEL	2019-12-31	2018-12-31
<i>Likvida medel</i>		
Bank	20 486	15 294
Kortfristiga placeringar	-	98 731
Summa	20 486	114 026

NOT 16 VÄSENTLIGA HÄNDELSE EFTER RÄKENSKAPSÅRETS SLUT

Den corona-pandemi som drabbat Sverige och övriga världen har gett stor verksamhetspåverkan. Stiftet stödjer församlingar och pastorat i arbetet med att ställa om verksamheten. Den finansiella effekten för stiftet är ur ett kortsiktigt perspektiv primärt kopplat till en värdenedgång inom kapitalförvaltningen. Placeringstillgångarna har 31 mars 2020 ett bokfört värde på 95 726 tkr och ett marknadsvärde på 111 409 tkr. Värdenedgången är totalt 10 699 tkr i relation till 31 december 2019. Nedgången får ingen resultatpåverkan eftersom marknadsvärdet även efter nedgången överstiger det bokförda värdet.

Stiftets investering i JamiBora-gruppen (ideell placering) skrevs under 2018 ner till 0 kr. Bolagen i gruppen trädde i likvidation i slutet av 2019. I januari 2020 beslutade likvidator att begära bolagen i konkurs.

NOT 17 EVENTUALFÖRPLIKTELSER	2019-12-31	2018-12-31
Borgensåtagande Stiftelsen Luleå stifts stiftsgård i Skellefteå	2 500	2 500
Summa	2 500	2 500

Luleå den 4 maj 2020

Åsa Nyström
Biskop tillika styrelsens ordförande

Maria Sandström
Andre vice ordförande

Sirpa Bäckström

Roland Hemphälä

Lars Sandberg

Rolf Wikman

Titti Ådén
Förste vice ordförande

Maria Andersson

Lars-Gunnar Frisk

Helén Lindbäck

Yvonne Stålnacke

Revisionsberättelsen har lämnats den 15 maj 2020

Kjell Åke Larsson

Tomas Åström

Katarina Enbom
Auktoriserad revisor

Utfall per verksamhetsområde

VERKSAMHET PER OMRÅDE

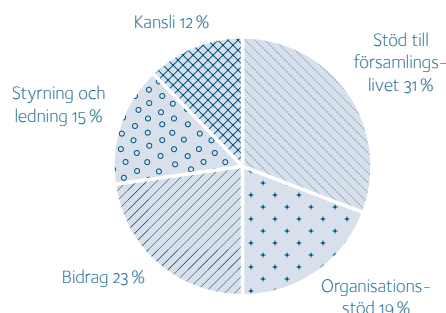
(tkr)

	2019				
	Utfall	Budget	Utfall (%)	Avvikelse	Andel
Stöd till församlinglivet	29 696	31 162	95%	1 466	31%
Organisationsstöd	18 716	19 996	94%	1 280	19%
Bidrag	22 666	22 802	99%	136	23%
Styrning och ledning	14 470	14 406	100%	64	15%
Kansli	11 756	10 879	108%	877	12%
Verksamhetens nettokostnader	97 303	99 245	98%	1 942	100%
Finansiering	98 922	96 724	102%	2 198	
Årets resultat	1 619	- 2 521		4 140	

Kommentar till utfall per verksamhetsområde

Verksamhetens nettokostnader (verksamhetens kostnader med beaktande av verksamhetsspecifika intäkter som exempelvis bidrag och försäljningsintäkter) uppgår till 97 303 tkr, vilket är 2 % (1 942 tkr) lägre än budgeterat. Ett arbete har genomförts i syfte att förtydliga stiftets kostnader ur ett verksamhetsperspektiv. Verksamheten indelas i fem områden – Stöd till församlinglivet, organisationsstöd, bidrag, styrning och ledning samt kansli. Projekt har upphört att vara ett eget område och projekten knyts fortsättningsvis till de verksamhetsområden de tillhör. I efterföljande avsnitt kommenteras väsentliga avvikelser i respektive område.

Kostnadsfördelning 2019



Verksamhetsområde Stöd till församlinglivet

Området inrymmer stöd till församlinglivet ur olika perspektiv. Självvård i samverkan inrymmer sjukhuskyrkan, studentkyrkan, kriminalsjälavården, jourhavande präst samt stöd till studentpräst vid folkhögskolorna. Av tabellen nedan framgår vilka verksamheter som ingår i området. Området har ett utfall på 29 696 tkr, vilket är 1 466 tkr under budget.

STÖD TILL FÖRSAMLINGSLIVET

(tkr)

	2019			
	Utfall	Budget	Utfall (%)	Avvikelse
Barn och unga	4 547	4 906	93%	359
Självvård i samverkan	7 463	8 172	91%	709
Diakoni och hållbarhet	2 282	2 357	97%	75
Flerspråkigt arbete	3 298	3 190	103%	108
Gudstjänstutveckling och musik	1 368	1 373	100%	5
Kompetensförsörjning vningstjänst (inkl. pastorsadj.)	4 901	4 582	107%	319
Internationell verksamhet och ideellt medarbetarskap	1 464	1 768	83%	304
Självvård	2 794	3 047	92%	253
Övrigt	1 579	1 767	89%	188
Summa	29 696	31 162	97%	1 466

Kommentar till tabellen

Barn och unga: Juniorlägerbidrag 100 tkr under budget. Överbudgeterade verksamhetskostnader 200 tkr. Självvård i samverkan: Bidrag till sjukhuskyrkan har varit 420 tkr lägre än budgeterat. För studentkyrkan 106 tkr under budget. Även kostnaden för telefonjouren har varit lägre än budgeterat (162 tkr). Flerspråkighet: Högre personalkostnader. In-

ternationell verksamhet: Lägre kostnad än budgeterat för bland annat internationella konferensen. Kompetensförsörjning: Kostnad för pastorsadjunkter 322 tkr över budget. Själavård: Lägre kostnader än budget för S:t Lukas. Övrigt: Ej nyttjade förfogademedel med 180 tkr.

Verksamhetsområde Organisationsstöd

Området har ett utfall på 18 716 tkr, vilket är 1 280 tkr under budget. Av tabellen nedan framgår vilka verksamheter som ingår i området.

ORGANISATIONSSTÖD (tkr)	2019			
	Utfall	Budget	Utfall (%)	Avvikelse
Fastighets- och kulturarvsstöd	4 120	4 601	90%	481
Kommunikation	2 237	2 290	98%	53
Servicebyrå, gemensam telefoni och IT	10 086	9 679	104%	407
Juridik, administration, arkiv och dataskydd	2 273	3 426	66%	1 153
Summa	18 716	19 996	94%	1 280

Kommentar till tabellen

Fastighets- och kulturarvsstöd: Högre kyrkunderhållsbidrag än budgeterat (202 tkr) och lägre personalkostnader. Servicebyrå, gemensam telefoni och IT: Tidigarelagt GIP-bidrag till församlingar och pastorat med 992 tkr i resultatpåverkan. Ökade intäkter och lägre kostnader för servicebyrån ger 693 tkr i lägre nettokostnader. Juridik, administration, arkiv och dataskydd: Projektet "Digitaliserat ritningsarkiv" har under året endast förbrukat 335 tkr av projektets totala budget på 1 500 tkr.

Verksamhetsområde Bidrag

Området inrymmer bidrag som inte kan knytas till något annat område, bland annat ingår det månatliga strukturstödet om 18 846 tkr. I övrigt kan nämnas stöd till EFS, folkhögskolor, stiftsgården och andra till stiftet närstående organisationer. Området har ett utfall på 22 666 tkr, vilket är 136 tkr under budget. Att utfallet är under budget beror bl.a. på att inget kompletterande strukturbidrag har beviljats (100 tkr) samt att bidragen till stiftsanknutna organisationer har minskat.

Verksamhetsområde Styrning och ledning

Området har ett utfall på 14 470 tkr, vilket är 64 tkr över budget. Av tabellen nedan framgår vilka verksamheter som ingår i området.

STYRNING OCH LEDNING (tkr)	2019			
	Utfall	Budget	Utfall (%)	Avvikelse
Styrning och granskning	1 147	1 160	99%	13
Biskop, domkapitel, kontraktsprostar	5 382	5 257	102%	125
Övrig ledning	7 940	7 989	99%	49
Summa	14 470	14 406	100%	64

Kommentar till tabellen

Biskop, domkapitel, kontraktsprostar: Kostnaden för kontraktsprostar överstiger budget med 226 tkr.

Verksamhetsområde Kansli

Området har ett utfall på 11 756 tkr, vilket är 877 tkr sämre än budget. Området har belastats med semesterlöneskuld förändring för hela kansliet på 1 005 tkr, vilket inte varit budgeterat. Kommande år kommer semesterlöneskuld förändringar att knytas till varje individ och belasta den verksamhet där respektive individ arbetar.

