



Framtidsvision
Omvärld
Uppdrag

*Församlingsinstruktion
2021-2025
Täby församling*



Församlingsinstruktion Täby församling 2021-2025

Utarbetad och sammanställd under 2020.

Godkänd av kyrkofullmäktige och kyrkoherde 2021-03-24.

Utfärdad av biskopen och domkapitlet i Stockholms stift att gälla till och med 2025-05-12.

Denna trycksak uppfyller kriterierna för Svanenmärkt trycksak.

Produktion och layout: Kommunikationsenheten Täby församling

Bilder: Täby församling, IKON, Wikimedia commons, Photo2be, Arkeologerna.

www.svenskakyrkan.se/taby

Församlingsinstruktion

Täby församling

En församlingsinstruktion är ett dokument som beskriver vilken identitet en församling i Svenska kyrkan har.

Församlingsinstruktionen är ett slags identitetshandling. Så här är det i Täby församling och så här vill vi arbeta med att gestalta kristen tro, liv och lära.

Innehåll

9 *Förord*

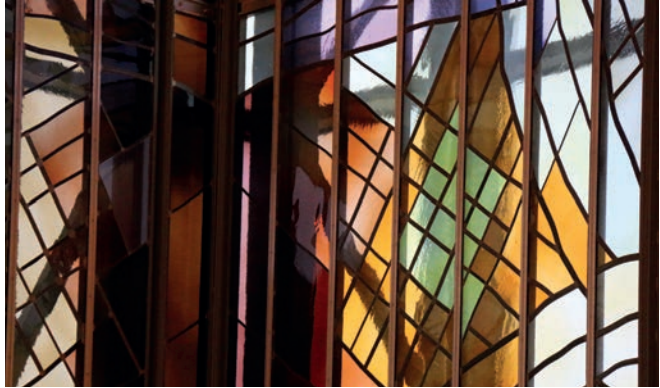
11 *Vision*

13 *Omvärld*

19 *Analys*

23 *Pastoralt program*

29 *Lärande
och undervisning*



Tibble kyrka. Glasmosaikväggarna av Mogens Jørgensen har en yta av 950 m².



Täby kyrka. Kalkmålning från 1480-talet av Albertus Pictor.

Förord

En församlingsinstruktion är ett dokument som beskriver vilken identitet en församling i Svenska kyrkan har. Den är ett slags identitetshandling. Så här är det i Täby församling och så här vill vi arbeta.

En församlingsinstruktion skrivs i samverkan mellan kyrkoherden och förtroendevalda, anställda och ideella medarbetare. Den godkänns av kyrkoherden och kyrkofullmäktige var för sig. Efter godkännande i den lokala församlingen skickas församlingsinstruktionen till domkapitlet, där biskopen är ordförande, som utfärdar den.

Den församlingsinstruktion som presenteras i den här skriften godkändes av kyrkofullmäktige i Täby församling den 24 mars och utfärdades av domkapitlet den 12 maj 2021.

Församlingsinstruktionen kopplar alltså ihop den lokala församlingen med Stockholms stift och genom biskopen med den världsvida kyrkan. Täby församling är alltid del av en helhet som är större än vi själva.

Det finns två bilagor till församlingsinstruktionen. Det är dels det pastorala programmet som beskriver arbetets inriktning i de huvudprogram som vi arbetar med. Det är dels en plan för lärande och undervisning som omfattar allt arbete inom den grundläggande uppgiften att bedriva undervisning. På det sättet länkas församlingsinstruktionens övergripande beskrivningar av vår identitet ihop med det konkreta arbetet församlingen bedriver.

Varje års verksamhetsplan och budget, liksom andra styrdokument i församlingen, hänvisar till församlingsinstruktionen på olika sätt.

Jag är starkt inspirerad av den helige Benedikt av Nursia (död 543). Han skrev en regel för munkar som bland annat ligger till grund för regeln vid den ekumeniska komuniteten i Taizé, dit många ungdomar från Täby församling rest under årens lopp. Men Benedikts regel är en skola för det kristna livet i stort, inte bara för kloster. En församlingsinstruktion är som en regel i Benedikts och Taizés mening. Så här vill vi gestalta kristen tro, liv och lära i Täby församling.

”Låt oss alltså omgjorda oss med tron, bedöma oss om goda gärningar och under Evangeliets ledning vandra hans vägar, så att vi får se honom som har kallat oss till sitt rike”. (Benedikts Regel, Prologen).

Täby, S:ta Teresa av Avilas dag, 15 oktober 2021



Michael Öjermo
Kyrkoherde



*Genom att
välsigna det goda med **tacksamhet**
utmana det privilegierade med **hållbarhet**
och upprätta det brustna med **nåd**
tjänar Täby församling Guds rike.*



Täby kyrka, flygbild 2016.

Vision

Genom att välsigna det goda med *tacksamhet*, utmana det privilegierade med *hållbarhet* och upprätta det brustna med *nåd* - tjänar Täby församling Guds rike.

Täby församling vill befrämja människans välbefinnande och världens läkande genom att leva i sin samtid och vara ett alternativ som sätter sin tillit till Guds särpräglade verklighet.

De liv som levs och den kultur som råder i Täby utmanar församlingen att vara en fördjupande, klok och modig samhällsaktör som bidrar med och lyfter en förståelse av vad det är att leva ett gott, sant och äkta liv.

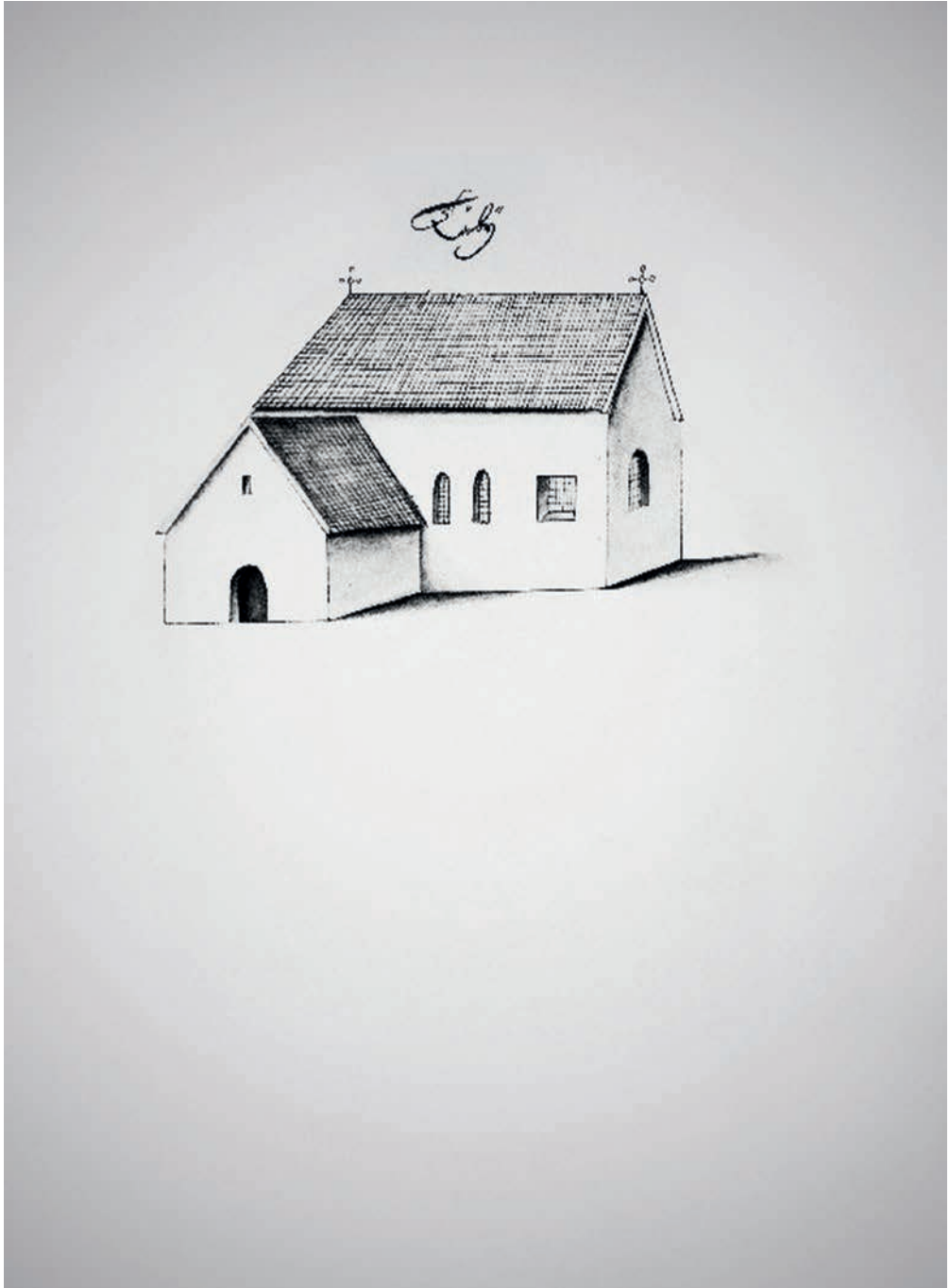
Genom att värna djup mänsklig vishet och kunskap, medmänsklighet och hållbarhet samt fördjupa

relationen till livets existentiella mening och en helhetssyn på livet och världen, bidrar församlingen till att människor kan leva goda liv och att världen kan överleva.

Människan är en pilgrim i tiden. Här och nu sker Guds rike. Täby församling har en lång historia bakom sig, manifesterad i Täby kyrka, invigd på 1200-talet.

Kyrkan är i varje tid kallad att leva i sin samtid, som församlingen tolkar och förstår mot bakgrund av dess långa erfarenhet av att vara kyrka.

Täby församling utför den grundläggande uppgiften under evangeliets ledning.



Täby kyrka 1682. Foto av teckning, något beskuren.

Omvärld

Sedan vikingatiden

Platsen Täby har varit bebodd sedan bronsåldern och har med sitt geografiska läge präglats av Sveriges och Mälardalens historiska utveckling (Storstockholm inkluderat). Täby kyrka invigdes på 1200-talet.



Vid en arkeologisk utgrävning 2020 upptäcktes en silverskatt och en förhistorisk gård i Viggbyholm.

Expansion på 1900-talet

Under 1900-talet har Täby expanderats kraftigt i omgångar i samband med Roslagsbanans dragnings från 1885 och genom utbyggnaden i början av 1900-talet samt under 50- och 60-talen då höghus byggdes och Täby successivt utvecklades till staden på landet.



Täby station, Täby kyrkby 1911.

Utveckling vid 2000-talets början

Det planeras för fortsatt expansion i hela nordostsektorn och Täby kommer att utgöra en regional kärna i området. År 2020 hade Täby kommun drygt 72 000 invånare. År 2030 beräknas det bo drygt 90 000 invånare i nybyggda och äldre delar av kommunen.



Trafikplats Viggbyholm 2021.

Befolkningsökning

1950 – 10 343

1960 – 21 413

2020 – 72 755



Täby Galopp, Skandinavien största galoppbana, invigdes 1960 men lades ned 2016 för att ge plats för bostäder.

Entreprenörskommun

Täby är en entreprenörskommun. Kommunen är en stor arbetsgivare som tillsammans med stat och region garanterar välfärden. Välfärden utförs till stor del av privata aktörer på uppdrag av kommunen.

År 2030 beräk-
nas Täby ha
drygt 90 000
invånare



Hägerneholm, ett av Täbys nya bostadsområden, byggt 2021.



Örnstigen, Näsbypark. Byggt på 1950-talet.



Ensta villaområde som började bebyggas på 1930-talet.

Människors liv

Täby kommun räknar med att åldersfördelningen ligger kvar på ungefär samma fördelning år 2030 som idag.

Utbildningsnivån är hög både bland kvinnor och män. Skoleleverna presterar generellt bättre än riket i övrigt och de flesta barn i förskoleåldern har sin omsorg inom förskoleverksamheten.

Täby har en större andel förvärvsarbetande jämfört med riket. Inom kommunen finns många företag som utgör större och mindre arbetsplatser. Merparten av de som arbetar i Täby bor inte i kommunen och bland Täbyborna är det vanligast att inte arbeta i hemkommunen. Huvuddelen av invånarna i Täby har en god ekonomi.



Gribbylunds centrum uppfördes på 1980-talet.

Medeltid

Mitten av 1200-talet Täby kyrka



Medlemmar i Svenska kyrkan

- Täby församling

57 % av Täbys befolkning är tillhöriga Svenska kyrkan.

Andelen tillhöriga beräknas minska procentuellt de kommande åren. Samtidigt gör den prognostiserade befolkningsökningen att antalet personer som är tillhöriga troligen ligger kvar på ungefär samma nivå år 2030. Församlingen behöver anpassa sig till rådande antal tillhöriga och därav förändrad ekonomisk situation.



1941 S:t Olofs kyrka



1980 Näsbyrps kyrka



1978 Tibble kyrka



1990 Gribbylunds kapell



2009 Stillheten



2019 Lindgården



Kyrkor, kapell, byggnader och begravningsplats

Täby församling har fyra kyrkor och ett kapell i Täby samt en lägergård med kapell på Väddö. Begravningsplatserna är samlade i närheten av Täby kyrka.

Församlingen äger tolv fastigheter med byggnader på, totalt 51 byggnader.

Nutid



Dop

År 2019 döptes 48 % av barn födda i Täby. Åren 2009-2018 har antalet döpta barn minskat med 12 % i Täby församling i förhållande till antalet födda barn.



Konfirmation

Täby församling har ett stort konfirmandarbete. 55 % av kyrkotillhöriga femtonåringar i Täby församling konfirmerades år 2018. Antalet konfirmerade av kyrkotillhöriga femtonåringar i församlingen har åren 2009-2018 ökat med 8,7 %.



Vigsel

Andelen kyrkliga vigslar i Täby församling har minskat med 17 % sedan år 2009.



Begravning

År 2019 skedde 68 % av begravningarna i Täby enligt Svenska kyrkans ordning. Andelen begravningar enligt Svenska kyrkans ordning i Täby församling har åren 2009-2018 minskat med 4,4 %.

Närvaro vid gudstjänster

Antalet besökare vid gudstjänster och kyrkliga handlingar har minskat ganska stadigt under åren 2009–2018. År 2019 visar dock en ökning av antalet besökare vid huvudgudstjänster med 10 % jämfört med året innan.

Musik

Inom Täby församling finns ett flertal körer, både för barn och vuxna. Här finns ett rikt musikliv med sång och musik på gudstjänster och på konserter.

SKU Täby

Svenska Kyrkans Unga i Täby har en stor lokalavdelning med 560 medlemmar år 2019.

Ideella medarbetare

Många ideella medarbetare engagerar sig i församlingen inom olika fält.

Kyrkornas second hand

Täby församling driver tillsammans med flera andra kristna församlingar en second hand-butik sedan drygt 25 år tillbaka.

Sedan länge finns ett etablerat samarbete mellan kristna församlingar verksamma i Danderyd och Täby. Det finns även ett muslimskt kulturcentrum.







Analys

Tradition och framtid

Människor i Täby är i hög utsträckning tillhöriga Svenska kyrkan och församlingen har därför en hög andel kyrkliga handlingar. Det är viktigt att upprätthålla människors traditionella anknytning till kyrkan. Det är också viktigt att nå de många som flyttar in till Täby de kommande åren.

Konfirmander och ungdomsledare

Församlingen bedriver ett stort konfirmandarbete som fortsatt ska utvecklas, inte minst pedagogiskt. En avgörande framgångsfaktor i konfirmandarbetet är ledarutbildningen som förser församlingen med ledare vars uppdrag inte sällan utmynnar i ett livslångt engagemang i kyrkan.

Mitt i livet

Att människor är välutbildade utmanar församlingen att i förkunnelse och vuxenpedagogiskt arbete stå för en genomtänkt teologi som kan matcha människors behov av intellektuell tydlighet i det som sägs och görs.

Kvinnor i Täby kommun har första plats på listan över kommuner med längst förväntad medellivslängd: 86,46 år. Män ligger på femte plats med 83,17 år.

Täby kommun räknar med en likadan åldersfördelning år 2030 som idag. Cirka 24 % kommer att vara barn, 57 % vuxna 18–64 år samt 19 % 65 år och äldre.

De åldersgrupper som procentuellt beräknas växa mest fram till år 2030 är barn 0–4 år, vuxna 25–44 år samt åldersgruppen 80 år och äldre.

Diakoni – omsorg om medmänniskan

Trots de goda livsförhållanden som många människor i Täby lever under upplevs ändå tillkortakommanden. Ensamhet, psykisk ohälsa och missbruksproblematik i alla åldrar visar på en pressad livssituation som församlingen vill möta. Församlingens diakoni riktar sig därför till människor i alla åldrar.

Kontakt nät

Eftersom Täby är en entreprenörskommun ser församlingens samverkan med andra samhällsaktörer annorlunda ut än på många andra håll i landet. Församlingen behöver därför vara uppfinningsrik när det gäller att etablera kontakter i en förändrad omvärld.

Barn och äldre

Befolkningsmässigt finns en hög andel barn och äldre i Täby. Många seniorer lever friska och meningsfulla liv och församlingen bör differentiera äldrearbetet för att möta olika skeden i årsrikas liv. I kristen tro intar barnen en särställning vilket bör prägla församlingens sätt att genomföra den grundläggande uppgiften.

Miljö och hållbarhet

I Täby församling ska omsorgen om de gemensamma livsvillkoren genomsyra all verksamhet på ett trovärdigt sätt. Genom att föregå med gott exempel i det dagliga arbetet kan församlingen vara ett föredöme i lokalsamhället.

Därför förbinder sig Täby församling att arbeta utifrån de globala målen för hållbar utveckling, som de beskrivs i Agenda 2030. Globala målen omfattar en social, ekonomisk och ekologisk dimension för hållbar utveckling.

Fastigheter

Församlingens stora fastighetsinnehav representerar ett rikt kulturarv. Församlingens fem kyrkor och lägergård med tillhörande byggnader måste anpassas efter församlingens minskade ekonomiska förutsättningar.

Inom begravningsverksamheten måste däremot begravningsplatserna och dess byggnader anpassas till ett ökat befolkningsunderlag.



Solpaneler på Lindgården, Krossbacken och Karlberg.



Täby gård från 1864 bokus ofta för minnesstunder.



Columbarium på kyrkogården vid Täby kyrka.



Infarten till begravningsplatsen, Täby kyrkby.



Pastoralt program

Den grundläggande uppgiften för församlingar inom Svenska kyrkan är att fira gudstjänst, bedriva undervisning och utöva mission och diakoni

I det pastorala programmet beskrivs den övergripande inriktningen för de olika delarna av den grundläggande uppgiften.

Fyra dimensioner

Att fira gudstjänst, bedriva undervisning samt utöva diakoni och mission är fyra dimensioner som hålls samman och står i relation till varandra.

Gudstjänst

I sändning och tjänst för världen är gudstjänsten centrum för församlingens liv, en källa till ord och handling.

Gemenskap

Gudstjänsten är del av skapelsens lovsång som aldrig tystnar. I gudstjänsten blir Gud ärad, tron får näring genom förkunnelsen, firandet av den heliga måltiden och gemenskapen i bön och lovsång. I gudstjänsten välsignas, utmanas och upprättas det liv vi lever.

Täby församling firar gudstjänster i de egna kyrkorummen, i olika verksamheter, på fängelset och vård- och omsorgsboenden.

Gudstjänsten ska präglas av liturgisk skönhet, god förkunnelse, musik av olika slag och mångas delaktighet. Gudstjänsten ska vara angelägen och autentisk.

Rum för gudstjänst

Täby församling har flera gudstjänstrum där gudstjänsten firas på olika sätt beroende på de som vanligtvis kommer, rummets möjligheter och ekumeniskt ansvarstagande för den världsvida kyrkan.

Gudstjänsten är fylld av många språk – det talade, tystnadens, musikens, bildernas, rummets, rörelsens och kroppens språk.

Kyrkorummen ska vara välkomnande och tillgängliga för alla. Digitaliseringens möjligheter ska tas tillvara för att erbjuda gudstjänster och kyrkomusikalisk verksamhet i oprövade former.

Församlingen är tillmötesgående mot kristna från andra traditioner och kyrkorummen upplåts gärna till samfund som är medlemmar i Sveriges kristna råd.

Plats för musik

Täby församling erbjuder genom kyrkomusiken gudstjänstupplevelser som förstärker andra uttrycksformer och kulturupplevelser i konsertverksamheten, som ger besökare en känsla av tillhörighet till kyrkorummen och körsångare en värdefull upplevelse.

Begravningsverksamhet

Täby församling bedriver begravningsverksamhet. Begravningsplatserna är en fortsättning av begravningsgudstjänsten, som används till att omhänderta avlidnas kvarlevor oavsett om de tillhört Svenska kyrkan eller inte. De av församlingen förvaltade och skötta begravningsplatserna utgör ett kollektivt minne för Täby. Platserna ska vara vackra så att människor gärna vistas där.

Undervisning – en växtplats

I sändning och tjänst för världen och med gudstjänsten som centrum är undervisningen den kristna trons växtplats för människor med olika erfarenhet av liv och tro.

Längtan efter tro och sammanhang

Täby församling bedriver undervisning för att erbjuda människor i alla åldrar att dela kunskap om och erfarenhet av tron på Gud. Undervisningen kan beskrivas som församlingens dopundervisning och dopuppföljning. Den är ett svar på uppdraget ”döp och lär”.

Möte med människor

Undervisningen möter människor varhelst de befinner sig på trons väg och visar på den kristna tron som en möjlig tolkningsnyckel genom erfarenheter, kunskaper och upplevelser.

Undervisningen relateras till Bibeln som vittnesbörd om Guds handlande och människors erfarenheter av Gud.

Församlingens undervisning ska i sitt förhållningsätt motverka fördomar, diskriminering, sarkasm, ytlighet, sexualisering och hårda attityder.

Diakoni

I sändning och tjänst för världen och med gudstjänsten som centrum är diakoni den kristna trons konsekvens i ord och handling.

Diakoni är att låta sig påverkas av Guds kärlek till den värld Gud har skapat. Att möta skapelsens och människors utsatthet, både vår egen och andras, och agera för en långsiktigt hållbar värld är kyrkans och människans gensvar på de gåvor Gud ger. Diakoni är ett förhållningssätt som kommer till uttryck i ord och handling.

Ansvar och delaktighet i livet

Diakoni i Täby församling omfattar människans alla åldrar och handlar om att utifrån kristen tro dela den mänskliga utsattheten med varandra och visa på Kristi fred och försoning.

Diakoni vill stödja människors egen förmåga och utgår från att varje människa vill vara ansvarig för och delaktig i att uppnå ett gott liv.

Ett hoppets tecken

Allt skapat och allt levande är omslutet av Guds nåd. Täby församling vill bidra till att öppna för den nåd som Gud låter bo i varje människa och visa på hoppet i Täby och världen.

Församlingen ska ta ställning i det offentliga samtalet kring människors livsvillkor genom att uppmärksamma situationer och strukturer där människor riskerar att fara illa. Detta är en del av församlingens profetiska diakoni. Kyrkan ska möta människor genom en rad olika kontakter och nätverk i samhället.

Stöd och hopp

Församlingens själavård ger livstolkning, stöd och hopp och härbärgerar människors existentiella frågor i olika livsskederna. Församlingens diakoni behöver kontinuerligt reflektera över kyrkans uppdrag i relation till de behov som identifieras samt andra samhällsaktörers ansvar och insatser.

Mission

I sändning och tjänst för världen och med gudstjänsten som centrum är mission församlingens uppdrag att förmedla kristen tro i ord och handling.

Den världsvida kyrkan

Täby församling är en del av Stockholms stift och vilar i biskop Andreas valspråk – ”Bli kvar i min kärlek”. Församlingen är en del av en evangelisk-luthersk kyrka som i sin tur är en del av den världsvida kyrkan på alla platser och i alla tider.

ACT Svenska kyrkan

I Täby församling kanaliseras det internationella arbetet i uppgiften att utöva mission. Församlingen vill utveckla och fördjupa ett hållbart, internationellt engagemang genom exempelvis ACT Svenska kyrkan och Svenska kyrkan i utlandet. Kyrkornas secondhand-butik bidrar med medel till särskilt angivna projekt i olika delar av världen.

Hållbarhet

Församlingens arbete för hållbar utveckling är en del av missionsuppdraget. Genom ett aktivt miljöarbete utmanar församlingen till hållbarhet och är opinionsbildare i Täby.

Människors vilja, kunskap och engagemang tas till vara för kyrka, samhälle och värld. Arbetet för hållbarhet ska motiveras och tydliggöras i förkunnsen.

Ett hoppets tecken

Allt skapat och allt levande är omslutet av Guds nåd. Täby församling vill bidra till att öppna för den nåd som Gud låter bo i varje människa och visa på hoppet i Täby och världen.





Täby kyrka. Kalkmålning från 1480-talet av Albertus Pictor.



Handlingsplan för lärande och undervisning

Vision

Göra Kristus känd och synlig, och människan sedd och bekräftad.

Syfte

I sändning och tjänst för världen och med gudstjänsten som centrum är undervisningen den kristna trons växtplats för människor med olika erfarenhet av liv och tro. Täby församling bedriver undervisning för att erbjuda människor i alla åldrar att dela kunskap om och erfarenhet av tron på Gud.

Undervisningen kan beskrivas som församlingens dopundervisning och dopuppföljning. Den är ett svar på uppdraget ”döp och lär”. Undervisningen möter människor varhelst de befinner sig på trons väg och visar på den kristna tron som en möjlig tolkningsnyckel genom erfarenheter, kunskaper och upplevelser.

Undervisningen relateras till Bibeln som vittnesbörd om Guds handlande och människors erfarenheter av Gud. Församlingens undervisning ska i sitt förhållningssätt motverka fördomar, diskriminering, sarkasm, ytlighet, sexualisering och hårda attityder.

Mål

Målet för församlingens undervisning är att ge

- redskap att tyda sitt liv på dopets grund
- möjlighet att påverkas av och ta ställning till kyrkans tro, liv och lära
- erfarenhet av att kristen tro och kyrkans liv handlar om de centrala livsfrågorna
- erfarenhet av gudstjänstgemenskap och andakt
- hjälp att uttrycka sin tro och sitt tvivel
- kunskap om bibeln och den kristna kyrkans historia och tradition
- verktyg att värna skapelsen i praktisk handling och göra jorden till en bättre plats att leva på.

Omvärld

Täby kommun har en positiv befolkningsutveckling och beräknas växa med cirka 20 000 invånare fram till år 2030, enligt kommunens befolkningsprognos. Täby kommun räknar med att åldersfördelningen ligger kvar på ungefär samma fördelning år 2030 som idag, det vill säga att cirka 24 % av befolkningen fortsatt kommer att vara barn. Det innebär en ökning med cirka 4 800 barn fram till år 2030. Den åldersgrupp bland barnen som procentuellt beräknas öka mest är barn 0-5 år.

Antalet döpta barn har minskat med 12 % i Täby församling i förhållande till antalet födda barn sedan år 2009, medan antalet konfirmerade av kyrkotillhöriga i Täby församling har ökat med 8,7 % sedan år 2009, enligt statistik från Svenska kyrkans nationella nivå.

Program

Barnens perspektiv ska finnas med när det firas gudstjänst, bedrivs undervisning samt utövas diakoni och mission. Barn- och ungdomsverksamhet, körskola, konfirmandundervisning samt kyrkans teaterverksamhet för skolbarn är viktiga verksamheter i församlingen. Det ska ges möjlighet att leva och växa i sin tro för både barn och vuxna.

En utmaning för framtiden är att erbjuda mötesplatser och arenor i församlingens gemenskap för barn i skolåldern. Idag finns inget erbjudande, utöver körskolan, i kyrkans dopundervisning och dopuppföljning för barn före erbjudandet om konfirmandundervisning.

För de allra minsta barnen och deras vårdnadshavare finns öppen förskola och stödgrupper för föräldrar. Församlingen bedriver en betydande teaterverksamhet som vänder sig till förskolor och skolor. Lika stor glädje som utmaning är församlingens omfattande konfirmandverksamhet. En av framgångsfaktorerna till det, är att många ungdomar vill engagera sig som ledare. Svenska Kyrkans Unga i Täby är Sveriges största lokalavdelning, och bedriver en omfattande verksamhet.

Tro och tanke i Täby är samlingsbegreppet för den vuxenpedagogiska verksamheten som bedrivs i församlingens alla kyrkor och verksamhetsområden. Församlingen har också en rik körverksamhet för såväl barn, ungdomar som vuxna. I all verksamhet under huvudområdet undervisning erbjuds och bedrivs en gedigen lägerverksamhet, framför allt på församlingens lägergård Karlberg.

Aktiviteter och metoder

Kyrkans öppna förskola

Öppen verksamhet med kristen prägel som vänder sig till hemmavarande föräldrar eller andra vuxna med barn 0–6 år. Kyrkans öppna förskola och föräldragruppen är mötesplatser i kyrkan för föräldrar att träffa andra vuxna och för barnen att få nya lekkamrater och tillsammans med församlingens pedagoger samtala, leka, skapa, sjunga och fira andakt tillsammans. Församlingen bjuder in alla barn som döpts under året till dopfester.

Familjeverksamhet

Öppen verksamhet riktad till familjer med barn 0–18 år. Församlingen erbjuder familjedagar, utflykter och lägervistelser, där alla som vill har möjlighet att delta, även familjer som lever i socioekonomisk utsatthet. Verksamheten har även ett integrerande syfte för nyanlända.

Teaterverksamhet

Teater är en viktig konstnärlig uttrycksform i ett öppet och demokratiskt samhälle. Genom sin teaterverksamhet värnar församlingen om denna konstform.

Allsångsteater vänder sig till förskolebarn som med hjälp av sång, dans, musik, berättelser, teater och rörelse berättar om årets traditioner. Vördnad för skapelsen och tanken om alla människors lika värde är ett återkommande tema i de olika produktionerna.

Teater för skolan vänder sig till skolor i Täby. Dialog och möten mellan kyrkan och skolan är betydelsefulla för såväl kyrkan som för skolan. I teater för skolan gestaltas bibeltexter och kopplar samman dem med barnens verklighet idag.

Skolkontakter

Syftet är att bygga relation med skolor i Täby församling från förskoleklass till gymnasium, genom såväl närvaro på skolorna som inbjudan till studiebesök i församlingens kyrkor.

Skolor verksamma i Täby kommun drivs både av kommunen och av privata utförare, vilket ställer krav på församlingen att ha många kontakter för att nå skolorna.

Konfirmandundervisning

Många ungdomar söker sig till församlingens konfirmandundervisning, långt fler än riksnittet. Det är en utmaning för församlingen att möta detta. Framgångsfaktorer för en rik konfirmandverksamhet är att församlingen kan erbjuda läger och rekrytera unga ledare. Konfirmandverksamheten följer riktlinjer för Svenska kyrkans konfirmandarbete.

Målet är att kunna erbjuda alla som under året fyller 15 år konfirmandundervisning i någon av församlingens konfirmandalternativ. Därtill erbjuder församlingen en grupp för gymnasieungdomar

Ledarutbildning

Ledarutbildningen syftar till att utbilda ledare till församlingens verksamheter för barn och unga.

Unga ledare i konfirmandundervisningen är en förutsättning för en rik och kvalitativ konfirmandverksamhet. Unga ledare ska därför rekryteras, utbildas, inspireras, fortbildas och uppmuntras att ta ledaruppdrag i församlingens konfirmandgrupper.

Utbildningen pågår under tre terminer och erbjuder undervisningstillfällen med församlingens medarbetare samt externa föreläsare. Varje termin anordnas läger som är viktiga inslag i ledarutbildningen, som erbjuder gemenskap och utbyte av erfarenheter. Utbildningen ska också ses som en viktig ungdomsverksamhet, med meningsfulla mötesplatser för församlingens ungdomar där de kan spegla sina livsfrågor med varandra, fördjupa sin tro, öva sig i ett regelbundet gudstjänst- och andaktsliv samt samtala med troende vuxna.

Båt- och friluftsverksamhet

Den marina delen på lägergården Karlberg är till för församlingens konfirmander och ungdomar. Syftet är att de skall få tillfälle att bekanta sig med sjöliv, segling och kanotning. Under lägret blir det en meningsfull fritid. Många av konfirmanderna fortsätter till båtledarutbildningen och blir båtledare.

Svenska Kyrkans Unga

Svenska Kyrkans Unga i Täby församling är en av Sveriges största lokalavdelningar. Församlingen stöttar SKU i Täby på många sätt, men lokalavdelningen bedriver i stor självständighet en omfattande program- och lägerverksamhet för församlingens ungdomar

Tro och tanke i Täby

Tro och liv hör ihop. Att vara människa innebär att dela sitt liv med andra. Tro och tanke i Täby är ett sammanhang där vuxna kan mötas, med plats för existentiella frågor och fördjupning i kristen tro. Att invånarna i Täby är välutbildade utmanar församlingen att i lärande och undervisning stå för en genomtänkt teologi som kan matcha människors behov av intellektuell tydlighet i det som sägs och görs.

Församlingen vill erbjuda mötesplatser för människor med olika erfarenheter av liv, tro och andligt sökande. Tro och tanke i Täby erbjuder föreläsningar, kurser i kristen tro som kan avslutas med dop eller konfirmation, stilla dagar, retreatar, pilgrimsvandringar och samtalsgrupper.

Körverksamhet

Församlingens rika körverksamhet samlar många korister, såväl barn, ungdomar som vuxna. Musik är en viktig del av församlingens liv och har en given plats i alla gudstjänster. Genom kyrkomusiken erbjuds en värdefull mötesplats där människor kan uttrycka och tolka sina andliga och existentiella frågor

Kompetensutveckling

De ledare som engageras i verksamheten får genomgå församlingens ledarutbildning som omfattar tre terminer. Vid en mässa med invigning och handpåläggning sänds de ut som ledare i församlingens verksamhet. För erfarna ledare erbjuds regelbunden fortbildning. Övriga ideellt engagerade ledare erbjuds kontinuerlig handledning i uppdraget under uppdragstiden. Församlingens medarbetare har individuella kompetensutvecklingsplaner utifrån sina specifika behov.

Budget och resurser

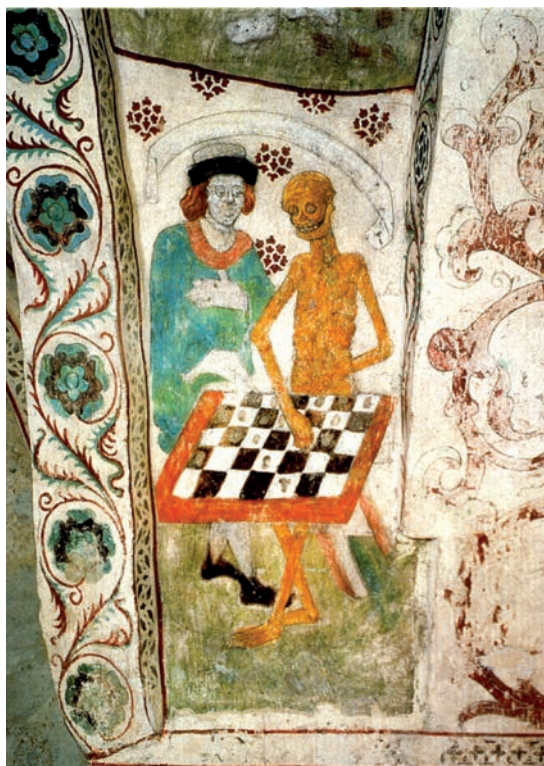
Verksamheten för barn och familj, konfirmand och ungdom har under många år varit en viktig del av församlingens liv. Cirka 29 % av församlingens budget (2021) avsätts för den grundläggande uppgiften att bedriva undervisning. Den omfattande konfirmandverksamheten omsätter cirka 15 % av budgeten (2021).

I tjänsterna hos framför allt pedagoger, präster, diakoner och musiker är en betydande del av tjänsten undervisning. Varje nyrekrytering inom de församlingensvårdande yrkesgrupperna förväntas på olika sätt medverka i församlingens konfirmandundervisning.

Med minskade personella resurser måste en stor del av verksamheten bedrivas av ideella eller arvoderade externa medarbetare.

Kommunikationsplan och årscykel

Den årliga verksamhetsplanen ligger till grund för kommunikationsplan och årscykel. I församlingens övergripande planering – kallad kyrkoherdens årsklocka – återfinns återkommande aktiviteter där också en kommunikationsplan finns tidsbestämd. Varje verksamhet har i samråd med församlingens kommunikatörer en egen kommunikationsplan, och varje verksamhet en egen årscykel.



*Dödens schackspel, Täby kyrka.
Kalkmålning från 1480-talet av Albertus Pictor.
Målningen inspirerade Ingmar Bergman till filmen Det sjunde inseglet.*