

DOKUMENT			SIDA
Bilaga till Riktlinjer för begravningsverksamheten			1(8)
UPPRÄTTAT AV	DATUM	DOKUMENTBETECKNING	VERSION
M Nilsved/A-C Johansson/CH	2021-05-25	Dnr BV 2019-0089	

Bilaga till Riktlinjer för begravningsverksamheten

Syfte

Riktlinjernas andra del redogör för under vilka förutsättningar begravningsamfälligheten verkar och att beskriva hur förvaltningschefen genom styrande dokument och åtgärder verkar för att riktlinjerna för begravningsverksamheten efterlevs.

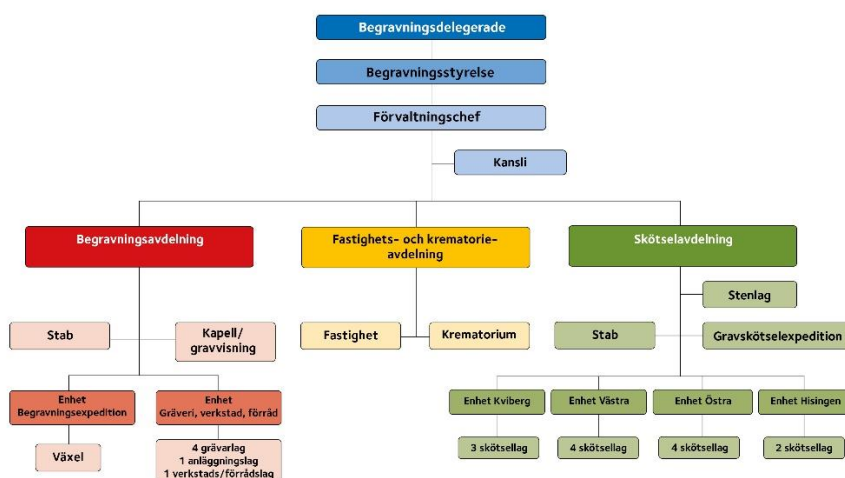
Inledning

Kyrkoordningen anger att begravningsdelegerade ska fastställa riktlinjer för hur begravningsverksamheten ska vara utformad. Riktlinjerna fastställs för varje mandatperiod. Som bilaga till dessa riktlinjer finns denna förteckning och sammanställning över begravningsamfällighetens styrdokument, begravningsplatser, gravskick, samverkanspartner

Organisation

Förvaltningen är idag organiserad i tre avdelningar med ett gemensamt kansli. Begravningsavdelningen svarar för kapell och ceremonilokaler, begravningsexpedition och gravgrävning samt projektering innefattande om- och tillbyggnad av befintliga gravplatser samt nyprojektering av gravmark. Fastighets- och krematorieavdelningen ansvarar för krematoriet och lokalunderhåll och skötselavdelningen ansvarar för all skötsel av begravningsplatser.

Göteborgs begravningsamfällighets organisation



DOKUMENT			SIDA
Bilaga till Riktlinjer för begravningsverksamheten			2(8)
UPPRÄTTAT AV	DATUM	DOKUMENTBETECKNING	VERSION
M Nilsved/A-C Johansson/CH	2021-05-25	Dnr BV 2019-0089	

Begravningsamfällighetens ansvarsområde överensstämmer med Göteborgs kommungränser och det geografiska området för de sex pastorat och tre församlingar i Svenska kyrkan som har sin verksamhet i Göteborg. Förutom huvudmannskapet enligt begravningslagen och förvaltningen av de allmänna begravningsplatserna, erbjuder samfälligheten gravskötsel för enskilda. Samfälligheten omsatte 2020 knappt 214 miljoner kronor, varav begravningsavgiften uppgick till cirka 176 miljoner kronor, cirka 82 procent.

Begravningsamfällighetens krematorium består av en nyare och en äldre del i vilka det finns totalt åtta ugnar och miljötillståndet tillåter 10 000 kremationer per år. Fyra av ugnarna är äldre och dieseldrivna och de ska bytas ut mot två nya under de närmaste åren (klart 2024). Samtliga sex ugnar kommer efter utbytet att drivas med fossilfritt bränsle. Minskningen från nuvarande åtta ugnar till framtidens sex ugnar är en anpassning till gällande miljötillstånd. Krematoriet har kapacitet för att också nyttjas av Göteborgs kranskommuner. Avtalskremationer faktureras och kremationsintäkterna uppgick 2020 till cirka 9 miljoner kronor, cirka 4 procent av omsättningen.

I begravningsamfälligheten arbetar cirka 175 personer och under sommarhalvåret ytterligare cirka 120 kyrkogårdsarbetare. De flesta medarbetarna arbetar med skötsel och underhåll ute på kyrkogårdarna. På krematoriet, bland grävorna, i verkstäder, i de sju kapellen, på expeditioner och kontor finns cirka 50 medarbetare i olika yrkeskategorier. Drygt 40 procent av medarbetarna är kvinnor och knappt 60 procent är män. Begravningsamfälligheten strävar efter en hållbar och hälsosam arbetsmiljö eftersom en god arbetsmiljö bidrar till ett bättre verksamhetsresultat. Begravningsamfälligheten har lokalt kollektivavtal med Kommunal och Vision om fördjupad samverkan i frågor om verksamhet, hälsa och arbetsmiljö, ett så kallat samverkansavtal.

Begravningsplatser

Göteborgs begravningsamfällighet förvaltar 36 aktiva begravningsplatser inom sitt geografiska område.

En del av de 36 begravningsplatserna ligger för sig själva utan anknytning till en kyrkobyggnad och en del nära. De är av varierande storlek och från skilda tidsepoker. Gravar kan finnas på en stor sammanhållen gräsyta, i ett skogsområde eller i ett mer traditionellt gravområde med tydliga gångar mellan gravraderna. Gravområdena är indelade i kvarter med olika utformning och karaktär. Det finns cirka 118 000 gravar på Göteborgs allmänna kyrkogårdar.

Information om alla 36 begravningsplatser i Göteborg finns publicerad på begravningsamfällighetens hemsida där de har delats in i fyra geografiska områden; östra Göteborg, Hisingen, västra Göteborg och södra skärgården. De kan också nå direkt i en lista över samtliga kyrkogårdar. För varje kyrkogård finns korta beskrivningar med länk till begravningsplatserna.

DOKUMENT			SIDA
Bilaga till Riktlinjer för begravningsverksamheten			3(8)
UPPRÄTTAT AV	DATUM	DOKUMENTBETECKNING	VERSION
M Nilsved/A-C Johansson/CH	2021-05-25	Dnr BV 2019-0089	

Det finns ytterligare fyra gamla kyrkogårdar ”ödekyrkogårdar” som sköts av begravningsamfälligheten, men som inte längre används: Nylöse hospitalskyrkogård, Sankt Jörgens hospitalskyrkogård, Vedbacka ödekyrkogård och Örgryte kolerakyrkogård. Bräcke kyrkogård är en före detta ödekyrkogård där en askgravlund är anlagd.

Begravningsplats	Gravskick	Ceremonilokal/kapell
Angereds gamla och nya kyrkogårdar	kistgravar och urngravar	
Askims norra kyrkogård	kistgravar och urngravar	
Askims södra kyrkogård	kistgravar, urngravar och askgravlund	
Backa gamla kyrkogård	kistgravar och urngravar	
Backa nya kyrkogård	kistgravar och urngravar	
Bergums kyrkogård	kistgravar och urngravar	
Billdals kyrkogård	kistgravar, urngravar och minneslund samt särskilda gravplatser för Ahmadiyyasamfundet	Ambjörnhagens ceremonilokal
Billdals muslimska begravningsplats	särskilda gravplatser för muslimer	
Björlanda kyrkogård	kistgravar, urngravar och askgravlund	
Bräcke kyrkogård	askgravlund	
Brännö kyrkogård	kistgravar och minneslund	
Djurgårdskyrkogården	kistgravar och urngravar	
Donsö kyrkogård	kistgravar, urngravar och askgravlund	
Fridhems kyrkogård	kistgravar, urngravar och minneslund	Fridhems kapell – ceremonilokal
Fridhems muslimska begravningsplats	särskilda gravplatser för muslimer	
Gunnareds kyrkogård	kistgravar, urngravar, minneslund	
Kvibergs kyrkogård	kistgravar, urngravar och minneslund samt särskilda gravplatser för bahaier och sufier	Sankt Olofs kapell – ceremonilokal Sankt Sigfrids kapell – invigt kyrkorum
Kvibergs muslimska begravningsplats	särskilda gravplatser för muslimer	
Lundby gamla kyrkogård	kistgravar, urngravar och minneslund	
Lundby nya kyrkogård	kistgravar och urngravar	
Mariebergs kyrkogård	kistgravar och urngravar	
Nya Varvets kyrkogård	kistgravar och urngravar	
Rödbo kyrkogård	kistgravar och urngravar	
Stampens kyrkogård	kistgravar, urngravar och minneslund	
Styrsö kyrkogård	kistgravar, urngravar och askgravlund	
Säve kyrkogård	kistgravar, urngravar och askgravlund	
Torslanda kyrkogård	kistgravar, urngravar och askgravlund/minneslund	
Tuve kyrkogård	kistgravar, urngravar och minneslund	
Tåns kyrkogård	kistgravar och urngravar	
Vrångö gamla kyrkogård	kistgravar och urngravar	
Vrångö nya kyrkogård	kistgravar, urngravar och minneslund	
Västra Frölunda kyrkogård	kistgravar och urngravar	

DOKUMENT			SIDA
Bilaga till Riktlinjer för begravningsverksamheten			4(8)
UPPRÄTTAT AV	DATUM	DOKUMENTBETECKNING	VERSION
M Nilsved/A-C Johansson/CH	2021-05-25	Dnr BV 2019-0089	

Begravningsplats	Gravskick	Ceremonilokal/kapell
Västra kyrkogården	kistgravar, urngravar, askgravlund och minneslund	Sankt Lukas kapell – ceremonilokal Sankt Markus kapell – invigt kyrkorum
Örgryte gamla kyrkogård	kistgravar och urngravar	
Örgryte nya kyrkogård	kistgravar och urngravar	
Östra kyrkogården	kistgravar, urngravar och askgravlund	Östra kapellet – ceremonilokal

Regelverk

Det finns många regler som styr begravningsverksamheten. Både egna lokala bestämmelser samt lagar och regler som gäller i hela landet.

Lagstiftning

Bland de lagar som begravnings-samfälligheten har att följa kan nämnas:

- Arbetsmiljölagen
- Arkivlagen
- Begravningslagen
- Begravningsförordningen
- Förvaltningslagen
- Kulturmiljölagen
- Lagen om digital offentlig service
- Lagen om offentlig upphandling
- Lagen om trossamfund
- Lagen om Svenska kyrkan
- Miljöbalken
- Offentlighets- och sekretesslagen
- Plan- och bygglagen
- Personuppgiftslagen
- Regeringsformen
- Tryckfrihetsförordningen

med tillhörande förordningar, föreskrifter m.m.

Svenska kyrkans regelverk

Inomkyrkligt finns kyrkoordningen och Svenska kyrkans bestämmelser, vilka också gäller för begravningsverksamheten. I SvKB 2016:8 finns kyrkostyrelsens särskilda bestämmelser om begravnings-samfälligheten i Göteborg.

DOKUMENT			SIDA
Bilaga till Riktlinjer för begravningsverksamheten			5(8)
UPPRÄTTAT AV	DATUM	DOKUMENTBETECKNING	VERSION
M Nilsved/A-C Johansson/CH	2021-05-25	Dnr BV 2019-0089	

Branschdokument

Det finns ett antal rekommendationer och vägledningar som olika branschorgan har arbetat fram i samverkan. Göteborgs begravningsamfällighet följer många av dem. När de inte följs sker avvikelserapportering.

Branschdokument	Ansvarig organisation/samverkansparter
Ansvarsdokumentet - Om begravningsbyråns och huvudmannens ansvar vid begravning - en vägledning	Årlig översyn genomförs av samverkansgrupp med representanter för SKKF, SKAO/ Svenska kyrkans nationella nivå, Fonus och SBF
Riktlinjer för krematorieverksamheten - etiska regler för kremering	Årlig översyn genomförs av samverkansgrupp med representanter för SKKF, FSK, FSKP, SKAO/Svenska kyrkans nationella nivå, Fonus och SBF
Montering och provning av gravvårdar	CGK - Centrala gravvårdskommittén, 2019
Huvudmannens och stenfirmans ansvar vid montering	CGK - Centrala gravvårdskommittén, 2019
Instruktion för provning av gravvårdar	CGK - Centrala gravvårdskommittén, 2019
Etiska råd och rekommendationer	SKKF etiska råd Begravningsrådet under kyrkokansliet
Kravspecifikationer för fabriksstillverkade kistor och urnor	SBT - Samrådsgruppen begravningsbranschen och träindustrin

Ekonomistyrning

Begravningsamfälligheten följer Kyrkostyrelsens redovisningsråd för Svenska kyrkan - KREDS redovisningsrekommendationer.

Förutom årsbokslut lämnas tre ekonomiska rapporter till begravningsstyrelsen. Samtliga tre innehåller prognos för helåret baserat på bokfört till och med respektive aktuell period och bedömning av intäkter, kostnader och investeringsutgifter för resterande del av året. Prognos 1 utgår från bokfört januari-mars, prognos 2 utgår från bokfört januari- maj och prognos 3 utgår från bokfört januari-september. Genomgång och analys av bokförda intäkter och kostnader och prognosarbetet görs i samråd mellan budgetansvariga chefer och controller med efterföljande avstämning i förvaltningens ledningsgrupp. För april, augusti och oktober gör förvaltningen interna ekonomiska uppföljningar med rapportering till ledningsgruppen.

Bokslut och årsredovisning sammanställs av förvaltningen under våren, revideras under april, beslutas av begravningsstyrelsen i maj och fastställs av begravningsdelegerade i maj eller juni.

Budgetberedningen för kommande år påbörjas i förvaltningens verksamheter under våren året före budgetåret då eventuella större förändringar beräknas. Begravningsstyrelsens budgetberedning påbörjas på sista sammanträdet före sommaruppehållet och avslutas med förslag till budget till begravningsdelegerade i oktober året före budgetåret. Efter budgetbeslut av

DOKUMENT			SIDA
Bilaga till Riktlinjer för begravningsverksamheten			6(8)
UPPRÄTTAT AV	DATUM	DOKUMENTBETECKNING	VERSION
M Nilsved/A-C Johansson/CH	2021-05-25	Dnr BV 2019-0089	

begravningsdelegerade genomförs detaljbudgetarbetet i förvaltningen under november och december.

Verksamhetsstyrning

Riktlinjer för begravningsverksamheten styr inriktningen på begravnings-samfällighetens verksamhetsplanering. En övergripande verksamhetsplan fastställs årligen av begravningsstyrelsen som en del av budgetarbetet. Verksamhetsplanen utgör tillsammans med fastställd budget, planeringsunderlag för förvaltningens mer detaljerade verksamhets- och aktivitetsplanering. Verksamhetsplanen följs upp och arbetet avrapporteras löpande vid begravningsstyrelsens sammanträden och i samband med årsbokslut.

Egna styrande dokument

I samband med organisationsförändringen 2017-2018 togs ett beslut att alla styrdokument från kyrko- och kyrkogårdsförvaltningen, som behövdes för att arbetet i den nya organisationen, skulle fortsätta gälla även i den nya organisationen. Flera av dokumenten har senare reviderats.

Inom begravnings-samfälligheten finns policy, riktlinjer och rutinbeskrivningar för att styra verksamheten. Dessutom finns ett antal reglementen.

Reglementen samt Riktlinjer för begravningsverksamheten fastställs av begravningsdelegerade.

Policy fastställs av begravningsstyrelsen.

Allmänna riktlinjer fastställs av förvaltningens ledningsgrupp.

Rutinbeskrivningar görs i verksamheten.

Reglementen och policy	Fastställd
Arbetsordning för begravningsstyrelsen	BDG (Begravningsdelegerade) 2018-02-20
Arvodesreglemente	BDG 2018-02-20 och 2021-05-25
Attest- och utanordningsreglemente	IDS (Indelningsstyrelsen) 2017-11-14
Delegationsordning för Göteborgs begravnings-samfällighet	BSG (Begravningsstyrelsen) 2018-06-14
Gratifikationsregler	BDG 2018-02-20
Reglemente för begravningsverksamheten	IDS 2017-11-29, BDG 2020-10-27
Arbetsmiljöpolicy	BSG 2018-06-13
Brandskyddspolicy	BSG 2021-03-03
Inköps -och upphandlingspolicy	IDS 2017-11-14
Krisberedskapsplan	BSG 2020-12-02
Miljöpolicy	BSG 2019-04-03
Personuppgiftspolicy	BSG 2018-05-16
Policy för internet- och e-postanvändning	BSG 2019-12-04

DOKUMENT			SIDA
Bilaga till Riktlinjer för begravningsverksamheten			7(8)
UPPRÄTTAT AV	DATUM	DOKUMENTBETECKNING	VERSION
M Nilsved/A-C Johansson/CH	2021-05-25	Dnr BV 2019-0089	

Policy för tjänstemobil	BSG 2019-12-04
-------------------------	----------------

Projektplaner

Förvaltningen har en modell för arbete med större projekt.

Bevarande och utvecklingsplaner för kyrkogårdarna

Ansvar för de kyrkliga kulturminnena, enligt kap 4 kulturmiljölagen, övergick till Svenska kyrkan i samband med relationsförändringen år 2000. Kyrkoantikvarisk ersättning beslutades då att utgå för kostnader för vård och underhåll av kyrkor och begravningsplatser anlagda före 1940. Syftet är att de kyrkliga kulturminnena ska vårdas och underhållas så att det kulturhistoriska värdet inte minskas och deras karaktär inte förvanskas. Villkoret för ersättningen var att vård- och underhållsplaner skulle upprättas, medel till dessa kunde också erhållas. Ansökan om ersättning söks och fördelas av stiftet.

I Göteborg har vård- och underhållsplaner upprättats och kallats bevarande- och utvecklingsplaner (BoU-planer). BoU-planer har upprättats för samtliga begravningsplatser anlagda före 1940. I dessa beskrivs bl.a. historik och kulturmiljö samt riktlinjer för bevarande av viktiga karaktärsdrag. Det har också gjorts utredningar avseende värdefull karaktär för de tre kyrkogårdar som är yngre, dvs anlagda efter 1939.

Kyrkogårdsförvaltningen har fortlöpande nytta av rapporterna, dels som handledning för bedömning av gravanordningar när gravrätter återlämnas, men även vid exploatering och projektering av nyanläggningar. Samtliga rapporter finns att hämta på begravnings-samfällighetens hemsida.

Det finns också tidigare kulturhistoriska inventeringar som gjordes i samverkan med Göteborgs stadsmuseum 1992-2001. Dessa är numera arkiverade och används inte aktivt men är en källa att gå tillbaka till.

Samarbeten och samverkan

Göteborgs begravnings-samfällighet har flera viktiga samarbetspartners och olika former av samråd. Här är några av dessa.

- Kyrkokansliet - GIP, löneadministration, stöd och råd
- Kyrkokansliet och stiftens krissamordningsgrupp för begravningsverksamheten (som representant för Göteborgs stift)
- Göteborgs stift - krisberedskap, stöd och råd
- Göteborgs stifts servicebyråtjänster - ekonomiadministration, fastighetsstöd

DOKUMENT			SIDA
Bilaga till Riktlinjer för begravningsverksamheten			8(8)
UPPRÄTTAT AV	DATUM	DOKUMENTBETECKNING	VERSION
M Nilsved/A-C Johansson/CH	2021-05-25	Dnr BV 2019-0089	

- Kontraktsprestarna i Göteborg - verksamhetsfrågor med koppling till församlingarna, krissamråd
- Göteborgs stad - markfrågor, upphandling, krisberedskap och krishantering
- Övriga trossamfund och livsåskådningsorganisationer (överenskommelser, enskilda samtal, samråd)
 - Judiska församlingen
(Det finns två enskilda begravningsplatser.)
 - Muslimska
(Begravningsamfälligheten har flera muslimska begravningsplatser.)
 - Övriga
(Det finns också fält avsatta för andra religioner inom befintliga begravningsplatser.)
- Begravningsbyråer
(Årlig avstämning utöver de ständiga avstämningar som sker i det dagliga arbetet. Dessutom finns särskilda avtal angående transporter.)
- Sveriges begravningsbyråers förbund, SBF
- Fonus
- Föreningen Sveriges kyrkogårdschefer, FSK
(utbildning, konferenser, nätverk, styrelse)
- Kringliggande huvudmän
(Begravningsamfälligheten har också en uppgift som regionalt krematorium genom avtal med pastorat och församlingar runt Göteborg samt även ytterligare uppdrag i mån av kapacitet.)
- Nätverket för forskning om begravningsfrågor (Tvärvetenskapligt forskarnätverk bildat 2020, samordnas av Magdalena Nordin, docent i religionsvetenskap vid Göteborgs universitet.)

Medlemskap

- Svenska kyrkans arbetsgivarorganisation, SKAO
- Sveriges kyrkogårds- och kremationsförbund, SKKF (styrelse, region, forskning samt samverkan med SBF och Fonus)
- SKKF Väst
- Movium Partnerskap (utbildning, forskning kopplat till Sveriges lantbruksuniversitet SLU)