

ÅRSREDOVISNING 2020

NYLÖSE PASTORAT

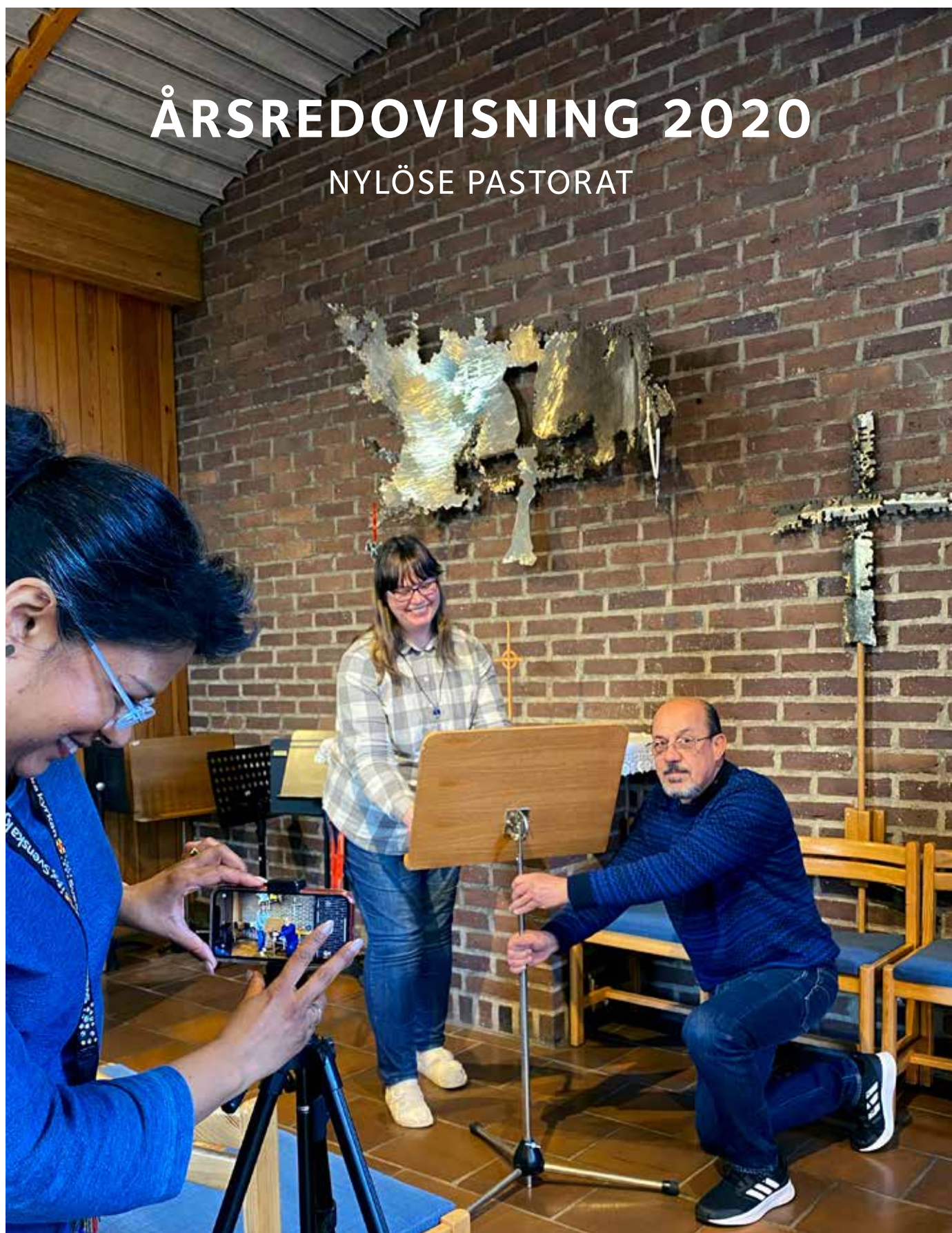


Foto: Anna Larsson.

Innehållsförteckning

01	Omslag	16	Ekonomisk redovisning Förvaltningsberättelse
02	Innehållsförteckning	21	Resultaträkning
03	Pandemi = Omställning och kreativitet	22	Balansräkning
04	Församlingsinstruktion och församlingsindelning	23	Förändringar i eget kapital
05	Kyrkoråd	23	Kassaflödesanalys
06	Gudstjänst	24	Noter
08	Undervisning	33	Underskrifter
10	Diakoni	34	Revisionsberättelse
12	Mission		
14	Statistik		
15	Kyrkan som arbetsgivare		



Pandemi = Omställning och kreativitet

När 2019 års årsredovisning sammanställdes hade pandemin just slagit till, och vi undrade hur den skulle påverka 2020. När nu 2020 ska summeras är det tydligt att den påverkat allt, mer än vi då kunde ana. Under året har vi tappert upprepat: vi ställer inte in, vi ställer om. Och vi har ställt om – och ställt om och ställt om men inte utan ansträngning.

Så gott som all verksamhet inom den grundläggande uppgiften – gudstjänst, undervisning, diakoni och mission har ställts om under året, i lite olika omgångar och olika utsträckning. I årsredovisningen kan man läsa om hur omställningen skett. Vi sörjer en hel del av det som inte blivit av, men har också lärt oss en hel del, inte minst på det digitala området. Det kommer att påverka hur vi är en angelägen och modig kyrka i nordöstra Göteborg i framtiden. Förtroendevalda, anställda, ideella medarbetare och församlingsbor har lärt sig nya sätt att mötas, sammanträda och bedriva verksamhet. Ibland mer fyrkantigt och tråkigare än vanliga möten, men samtidigt med lärdomar för framtiden som är viktiga. Det faktum att så mycket har ställts in och ställts om, har gett oss tid att tänka kring hur vi i framtiden ska arbeta för att utföra Guds verk i nordöstra Göteborg.

Under året har de förtroendevalda, mina närmaste medarbetare och jag lagt mycket tid och energi på frågan om en framtida församlingsindelning, något som

beskrivs på annan plats i denna årsredovisning. Frågan om församlingsindelningen kommer med största sannolikhet att återkomma i någon form då Svenska kyrkans överklagandenämnd i februari 2021 på formella grunder upphävde Nylöse pastorats fullmäktigebeslut om att bilda en församling.

Mot slutet av året arbetade vi också fram en helt ny arbetsorganisation med två pastorala chefer istället för sex. Rekryteringen av dessa chefer påbörjades och planer för implementering av den organisationen började utarbetas.

Under året har också processen kring Mariakyrkan i Hammarkullen fortsatt hos fastighetsägaren Betlehemskyrkan. Det finns i nuläget hoppfulla planer för framtiden.

Sammantaget har 2020 varit ett år som inte liknat något annat, för någon. Vilka konsekvenser det får för oss i Nylöse pastorat blir spännande att se.

■ **Maria Ottensten, kyrkoherde,
Nylöse Pastorat**



Maria Ottensten vid inspelning av sommarhälsning utanför Utby kyrka. Foto: Anna Larsson.

Församlingsinstruktion

Den 8 juni 2020 antog kyrkofullmäktige Nylöse pastorats församlingsinstruktion. Församlingsinstruktionen är ett identitetsdokument som beskriver vad pastoratet är och hur man genom sina församlingar vill fullgöra den grundläggande uppgiften: att fira gudstjänst, bedriva undervisning samt utöva diakoni och mission.

Här beskrivs också den omvärld som pastoratet finns i samt den riktning man vill färdas i de kommande åren. Församlingsinstruktionen har arbetats fram i en bred process mellan kyrkoherden, förtroendevalda och anställda i pastoratet samt handläggare på Göteborgs stift. Den fastställdes därefter av domkapitlet i Göteborgs stift i september 2020.

I församlingsinstruktionen finns den vision som ska vara våra ledord de kommande åren, samt de tre områden som ska prioriteras:

På väg mot en ny församlingsindelning i Nylöse pastorat

Nylöse pastorat består av Angereds, Bergsjöns, Kortedala och Nylöse församlingar. Pastoratet bildades 2018-01-01 efter beslut av Stiftsstyrelsen i Göteborgs stift 2015. Göteborgs kyrkliga samfällighet skulle upphöra 2017-12-31 och av samfälligheten bildades nio nya ekonomiska enheter varav Nylöse pastorat var en.

Redan innan bildandet konstaterades olikheter i organisationen inom pastoratet och att det kunde bli en fråga om framtida översyn. Kyrkorådet fattade därför beslut 2019-12-02 om en församlingsindelingsutredning som skulle belysa situationen och föreslå en möjlig ny församlingsindelning. Utredningen arbetades fram av utredare Barbro Hjort, i samråd med kyrkorådets arbetsutskott, kyrkoherden, administrativ chef och handläggare från Göteborgs stift. Material hämtades från Svenska kyrkans statistikdatabas, från Göteborgs stads kommuninformation och från samtal med förtroendevalda i församlingsråd och distriktsråd, samt från ledningsgrupp och medarbetare. Utredningen skickades i slutet av maj 2020 till förtroendevalda och anställda tillsammans med en film som presenterade innehållet i utredningen. I början av juni presenterades utredningen för kyrkorådet som därefter beslutade att skicka utredningen på remiss till församlingsråd och distriktsråd under sommaren 2020. I början av september tog kyrkorådet emot remissvaren.

Vision

Vi vill vara en kyrka som är:

- angelägen och modig
- öppen och lyhörd för Gud och vår samtid
- vänd mot Guds framtid i hopp och förväntan.

Samverkan – ett ledord i allt vårt arbete, såväl inom pastoratet som med andra aktörer ute i samhället
Diakoni – ska bäras av hela församlingen och sträva efter att stärka människors makt över sina egna liv.
Barn och unga – de intar en särställning i kristen tro och behöver därför särskilt uppmärksammas i kyrkans verksamhet.

Hela församlingsinstruktionen kan du läsa på pastoratets hemsida: svenskakyrkan.se/nylose-pastorat

Kyrkofullmäktige samlades för information och diskussion vid tre tillfällen: i juni, augusti och september inför det beslut som man sedan tog i kyrkofullmäktige 2020-10-19. Kyrkofullmäktige beslutade att Nylöse pastorat skulle bli en församling från och med 2022-01-01. Detta beslut fastställdes därefter av Stiftsstyrelsen 2020-12-08 som också beslutade att namnet på församlingen skall vara Nylöse församling.

Flera stift, däribland Göteborgs, har tidigare tillämpat Kyrkoordningens 37 kap § 7 i detta sammanhang. Därför har också instruktionerna från stiftet till pastorat varit utformade på det sättet. Enligt 37 kap § 7 så fastställer stiftsstyrelsen kyrkofullmäktiges beslut. Det fattade beslutet överklagades, först till domkapitlet och sedan vidare till högsta instans, Svenska kyrkans Överklagandenämnd, vilken beslöt att denna tolkning är felaktig. Istället skulle 37 kap § 6 där stiftsstyrelsen är beslutsfattare användas. Detta innebar att beslutet revs upp, det finns alltså i nuläget inget beslut om att Nylöse pastorat ska bli en församling. Arbetet med denna fråga kommer att fortgå även 2021 när stiftsstyrelsen tagit fram nya riktlinjer om hur indelningsärenden ska utredas och beslutas.

Kyrkoråd

Ibland blir det absolut inte som man har tänkt sig. Året började bra med alla gudstjänster, verksamheter och kyrkorådsmöten i full gång. Men snart förstod vi att ett farligt coronavirus spred sig över världen. Det visade sig att det skulle utvecklas till en världsomfattande pandemi. Det kom att innebära att allt fick ställas om. Gudstjänsterna fick bli digitala, förinspelade eller direktsända. Verksamheten fick vila. Kyrkorådsmötena blev digitala. Personalen gjorde ett jättejobb, som fick hitta nya sätt att vara kyrka. Vi i kyrkorådet fick lära oss mötas på ett nytt sätt. Oftast gick det bra, men ibland kom det att innebära stora utmaningar. Under sommaren kunde vi, glädjande nog, öppna våra kyrkor igen med max femtio besökare. Tyvärr tog pandemin ett nytt tag under hösten, och vi fick åter stänga ner och bli digitala.

Men som sagt, kyrkorådsmötena har fungerat bra. Vi har arbetat fram en ny församlingsinstruktion som nu är antagen efter beslut i fullmäktige. Ett stort arbete har lagts ner på en ny församlingsindelning. Redan 2018, när vi blev ett pastorat, pratades det om behovet av en sådan.

Denna fråga har upptagit mycket av kyrkorådets tid under året. De många samtalen har varit en viktig del i arbetet för en ny församlingsindelning. Efter omröstning beslutade kyrkorådet att föreslå kyrkofullmäktige, att Nylöse pastorat skall bli en församling från år 2022. Beslutet upphävdes dock av Svenska kyrkans överklagandenämnd 2021-02-19. Mer om detta finns att läsa på annan plats i årsredovisningen.

Jag vill också tacka all personal för ett mycket gott arbete under 2020, och hoppas att 2021 skall bli ett år då vårt arbete och vår verksamhet får återgå till normala former igen.

Låt oss nu be Gud om glädje och vägledning för vårt pastorat och alla dess medlemmar under 2021!

■ **Dennis Schantz, ordförande i Kyrkorådet**



Kyrkofullmäktige sammanträder både digitalt och på plats, i Gunnareds kyrka. Foto: Erik Wagnborg.

Gudstjänst

I våra olika församlingar och distrikt finns ett rikt och varierat gudstjänstliv, där människor samlas till gudstjänst för att möta Gud och varandra och få kraft att leva. I år har möjligheterna att samlas och fira gudstjänst på ett särskilt sätt blivit påverkade av pandemin. Vi har på alla håll i pastoratet fått ställa om och pröva nya sätt att fira gudstjänst.

Öppen kyrka

När pandemin, runt påsk, tog sitt grepp över Sverige och vi inte längre kunde fira gudstjänst i våra kyrkor bestämde vi oss ganska snart för att istället ha kyrkorna öppna under gudstjänsttiden – Öppen kyrka. Detta för att möjliggöra för människor att komma in i kyrkan och tända ljus, ha en egen andaktstund, få lite kaffe och en pratstund. Söndagens Öppen kyrka utvecklades snart till att bli öppen kyrka i Angered och öppet församlingshem i Bergum även på vardagarna. I genomsnitt har det under året kommit åtta besökare på söndagarna och två på vardagarna. Alla som besökt oss har varit mycket tacksamma för möjligheten att komma in och framför allt tända ljus i våra ljusbärare. Många har också uttryckt värdet av att få träffa någon och prata en stund då de under pandemin varit mycket ensamma.

■ **Tina Dahllöw, diakon,**
Angered's församling

Direktsänt från Allhelgonakyrkan

I början på förra året kunde vi nog inte föreställa oss hur 2020 skulle bli. Att vi helt skulle behöva stänga våra kyrkor för kyrkobesökare trodde vi nog aldrig skulle behöva hända. Det gjorde det. För oss som arbetar med gudstjänster och församlingsbor blev detta ett slag i ansiktet. Allhelgonakyrkan i Kortedala har en lång tradition av traditionellt svenskkyrkligt gudstjänstliv och att leva med Kristus i kyrkoåret och dess liturgiska skiftningar. Det kändes hårt att behöva ställa in för församlingsborna och även oss själva som kyrkoarbetare. Vi funderade. Jag läste på och insåg att det inte är någon rymdvetenskap med Youtube. Vi är hyfsat utrustade med datorer och har bra ljudanläggning med mixer i kyrkan så vi borde ganska enkelt kunna pröva.

Jag skapade en kanal på Youtube och prövade. Vi föreslog arbetslaget att göra några provsändningar på söndagarna och alla tyckte det var en bra idé.

I början dök det upp problem men vi har lärt oss eftersom. Numera har vi köpt in lite bättre utrustning och kan ha någorlunda god kvalitet på sändningarna. Framförallt bättre ljud så tittare kan följa med i vad som sägs i



Illustration: Susanne Engman.

gudstjänsten. Att vi gett oss i kast med denna nya teknik har gjort att flera församlingsbor kan ta del av sin lokala gudstjänst, trots stängning.

Vi har fått mycket positiv återkoppling, att det är fint att kunna vara med på gudstjänst i "sin egen" kyrka. För oss som kyrkoarbetare känns det också bra att kunna fullfölja vårt grundläggande uppdrag att se till att gudstjänst firas. Sändningarna gör att vi jobbar helt som vanligt med det arbetet. Vi tänker söndagens tema, förbereder psalmer och predikan. Även om det inte är några jätteskaror som tittar på sändningarna, så vet församlingsborna att vi har gudstjänst i församlingens kyrka, att vi läser kyrkoårets tre huvudtexter, förkunnar och att vi fortsätter leva kyrkoåret med Kristus – precis som vanligt.

■ **Bo-Johan Francke, kyrkomusiker,**
Kortedala församling

Varför ska vi ordna gudstjänster över nätet?

Gudstjänsten konstituerar kyrkan. Utan gudstjänst, ingen kyrka – allt kyrkan gör är utstrålning från denna gemenskap runt Guds altare. Gudstjänsten är dofter, bilder och färger; ljus och mörker, glädje och sorg. Gudstjänsten är liturgi såväl som arkitektur; den är levande ljus och levande berörande musik. Gudstjänsten är fysisk närvaro och taktill beröring, kyssar på slitna ikoner, händer som läggs på bedjare till helande och tröst. Den minner om vår Frälsares beröring, om tusenårig fysisk närvaro och gemenskap likaväl som närvaron av Jesu ord och Guds ande.

I pandemin berövas vi så mycket av det som varit så självklart. Våra digitala gudstjänster är ett trevande försök att finna en väg till gemenskap och dessa försök tar sig många uttryck.

Det viktiga, tror vi, är de nya frågor som omständigheterna ställer till oss. Varför ska vi ordna gudstjänster över nätet? För att kyrkans uppdrag är att sprida evangelium och bidra till gudsrikets utbredande, eller för att konsolidera beprövade institutioner? För vem gör vi detta? Är det de redan frälsta som ska nås, eller ger oss detta ännu relativt oprövade medium nya kontaktytor? Hur gör vi? Svaret beror av svaren på de föregående frågorna.

Ännu provar vi oss fram. Men för en kyrka som likt livet självt alltid finner en väg, kan de digitala gudstjänsterna utgöra en lärandeprocess som fordrar delvis andra former för förmedlandet av evangelium än de traditionella.

■ **Kim Bredefeldt, präst,**
Angered's församling



Carl-Martin Haegermark, inspelning av den första digitala andakten i Angered's kyrka. Foto: Erika Emanuel.

Undervisning

Den kristna tron bärs av berättelser. I Gamla och Nya testamentet läser vi om människors liv och hur de relaterar till Gud och varandra. I evangelierna möter vi Jesus Kristus, som kyrkan tror är både Gud och människa, och i berättelserna om hans liv anar vi ett gott mönster för livet.

Två stora händelser som präglade året på förskolan, pandemin och flytt

Pandemins utbrott överrumplade oss alla: barn, föräldrar och personal. Skulle förskolan fortsätta att vara öppen eller måste vi stänga? Om barnen eller personalen blev sjuk, hur skulle vi göra då? Alla frågor skapade oro bland personal och föräldrar. Inom 14 dagar hade barngruppen minskat med mellan ett till fem barn per dag. Personalen försökte hantera situationen och det var väldigt tufft de första veckorna. Det var en helt ny situation med så få barn på plats och som dessutom var extra oroliga. Med mycket ny information var rektors jobb att lugna och förmedla relevant fakta. Vi gav barnen enkel information om pandemin, pratade med dem om varför det blev ännu mer viktigt att tvätta händerna och att vi nu inte ska kramas. Det blev bra genomslag av de nya rutinerna. Barnen fick ställa frågor och även uttrycka sig genom att rita och personalen försökte se situationen ur barnens perspektiv.

Det kom meddelande från förskoleförvaltningen om att vi kunde släppa pressen av att ha det pedagogiska perspektivet och i stället fokusera på omsorg av barnen. Vi skulle försöka ha det bra, roligt och trevligt under denna

Sommarkyrkan – lek, skratt och nya erfarenheter

I mitten på juni samlades sammanlagt 50 förväntansfulla barn utanför Hjällbo kyrka för att inleda sommarlovet med att åka iväg med Sommarkyrkan. Det blev snabbt tydligt att Sommarkyrkan var en viktig mötesplats för barnen eftersom mycket annat var inställt. Under pågående pandemi arrangerades Sommarkyrkan i år på nya premisser. För att minimera risken av smittspridning hade vi i år mindre grupper och ett och samma mål för våra utflykter: Angereds församlingshem i Gunnilse.

Sommarkyrkan är till för att ge barn i Angered en rolig och trygg fritid i nya miljöer och att samtidigt möjliggöra nya möten. Under tre veckor på sommaren utbyttes berättelser och erfarenheter, nya vänskaper växte fram och pirriga ungdomar blommade ut till att bli trygga och erfarna ledare. I trädgården arrangerades olika

mycket speciella situation. Våren kom och vädret gjorde det lättare att vara mer utomhus. Det blev många turer till skogen. Under hösten utökades restriktionerna och vi köpte munskydd och visir. Föräldrar fick hämta och lämna utomhus. Vi ställde in föräldramöten, utvecklingssamtalen fick ske via telefon. Mycket har fått ställas om men både barn och föräldrar har tagit det väldigt bra.

Under hösten förbereddes lokaler i Gunnareds kyrka för att flytta förskolan från Hammarkullen till en ny avdelning i Gunnared. Vi informerade föräldrar och bjöd in till ett öppet hus i Gunnareds kyrka för att visa vilka lokaler som var utsedda för förskolan. Föräldrarna tyckte platsen var vacker, att lokalerna kändes stora och ljusa och de gillade de två fina naturgårdarna. De tyckte också att det var praktiskt med närheten till Angereds centrum. Hela hösten var det mycket att packa, sortera, rensa och slänga. Vid jul tog vi avsked av de gamla lokalerna. Föräldrar och barn var förväntansfulla på det nya och kände en lättnad och en glädje över att flytten äntligen skulle ske. Det betyder oerhört mycket att förskolan nu bedrivs i en lokal som ägs av Nylöse pastorat.

■ Agneta Lundh, förskolerektor

utomhuslekar och aktiviteter. Mest uppskattat var dagarna med vattentema och cirkustema. Inomhus pågick kreativ verkstad och samtal om barnkonventionen.

Det jag burit med mig mest från Sommarkyrkan i år är ett virrvarr av olika ljud. Hurraropen som hördes varje gång de i köket serverade mat, kikkande skratt från hoppborgen, fåren som bräker i hagen, plask från vattenballonger som kastas, humlor som surrar och ledarnas namn som utropades varje gång någon behövde ett plåster eller bara lite uppmärksamhet – vilket var ganska ofta. Under de här timmarna med Sommarkyrkan kändes det nästan som en helt vanlig sommar.

■ Molly Svensson, församlingsassistent, Angereds församling

Konfirmandarbete i skuggan av pandemin

När pandemin slog till med full kraft vårvintern 2020 blev det bråda dagar att få till ett hållbart och säkert sätt att fortsätta med den konfirmandgrupp som startat under hösten 2019. Församlingens vanliga upplägg var inte längre en självklarhet. Vanligtvis träffas konfirmandteam, konfirmander och unga ledare i en härlig röra för att genom lek, samtal, sång och gudstjänst utforska den kristna tron tillsammans. Nu fick vi tänka om. Inte så mycket vad gällde innehåll, men väl formen.

För oss som arbetar med konfirmander var det några delar som blev idébärande i vårt fortsatta arbete. Främst viljan att fullfölja det upplägg och den form som konfirmanderna själva hade valt, samt att så långt som möjligt fortsätta med fysiska träffar. Det var viktigt för oss att fortsätta det relationsbyggande arbete som vi av erfarenhet vet betyder mycket för unga människor idag. Inte minst att få åka på läger! Vi senarelade sommarlägret och kortade ner lägret till två nätter istället för fyra. För att kompensera för detta lade vi till en söndagsträff inför konfirmanddagen som inföll i september, istället för juli.

När det så var dags för själva konfirmanddagen var vi tvungna att tänka till. Målet för oss blev att göra en så "vanlig" konfirmandgudstjänst som möjligt, men på ett smittsäkert sätt. Vi ville möjliggöra för familjerna runt våra konfirmander att delta i gudstjänsten i verkligheten. Det resulterade i två delade konfirmandgudstjänster, där samtliga konfirmander deltog vid båda tillfällena. Familjerna var dock uppdelade så att de endast kom vid en av gudstjänsterna. Vi är mycket glada och tacksamma över det engagemang och den förståelse som både konfirmander och familjer visade. Det blev en dag att minnas i ordets mesta och bästa bemärkelse. Inför uppstarten för konfirmanderna i år kan vi se att vi har gjort viktiga erfarenheter och insikter som ger oss bra förutsättningar för ett gott konfirmandår 2021!

■ Kim Sörli, präst, Nylöse församling



Foto: Magnus Aronsson, Ikon.

Diakoni

Diakoni är omsorg om medmänniskan, grundad i Kristi kärlek och uttryckt i närvaro och handling. Det är ett uppdrag som bärs av alla gemensamt i våra församlingar och det handlar om att synliggöra Guds omsorg om varje människa och skapelsen. Det diakonala arbetet är ett av de prioriterade områdena enligt verksamhetsramen 2020, och det diakonala perspektivet finns i hög grad i arbetet i Nylöse pastorat.

Diakoni i pandemitider

Pandemin har satt mycket på sin spets, så även det diakonala arbetet. I ett arbetslag upprättades snabbt en telefonlista med nummer till människor som satt isolerade. Första frågan när vi sedan ringde runt var: Har du någon som handlar åt dig?

Våra kyrkor och församlingshem fick stänga. Många människor som varje vecka kommit till oss för gemenskap, samtal, sopplunch eller för att få en uppgift och ett sammanhang har nu många månader varit utan det. Det har varit svårt att möta den ökade utsattheten utan att kunna träffas.

För flera av oss diakoner har arbetet koncentrerats till skrivbordet med telefonsamtal, mail, brev, förböner. I en del av pastoratet har det skickats ut betraktelser inför varje söndag. Under några månader under våren 2020 fanns det en samtalslinje som diakoner och präster i

pastoratet bemannade. Samtal har kunnat genomföras med munskydd och visir eller utomhus.

Samtal i liten grupp har varit mycket värdefullt, ibland som gemensamma promenader. Matutdelningen i Bergsjön har fortsatt om än på förändrat sätt. Färdigpackade kassar delas ut, till skillnad från innan när människor kunde få komma in och packa sina egna kassar i en liten "butik". Det sociala stödet som kompletterar matutdelningen har fortsatt och utvidgats. Fondträffar har under året genomförts i mycket begränsad skala.

Personliga möten har ersatts med "sång på trappan" eller sång utanför äldreboendet eller att vi bjudit på kaffe på torget. Allt för att tjäna våra medmänniskor och sprida hopp.

■ **Hanna Näverbrant, diakon,**
Angereds församling

Evelyn Lidebo Svenninghed, diakoniassistent,
Nylöse församling



Hanna Näverbrant i Hjällbo Kyrka. Foto: Anna Larsson

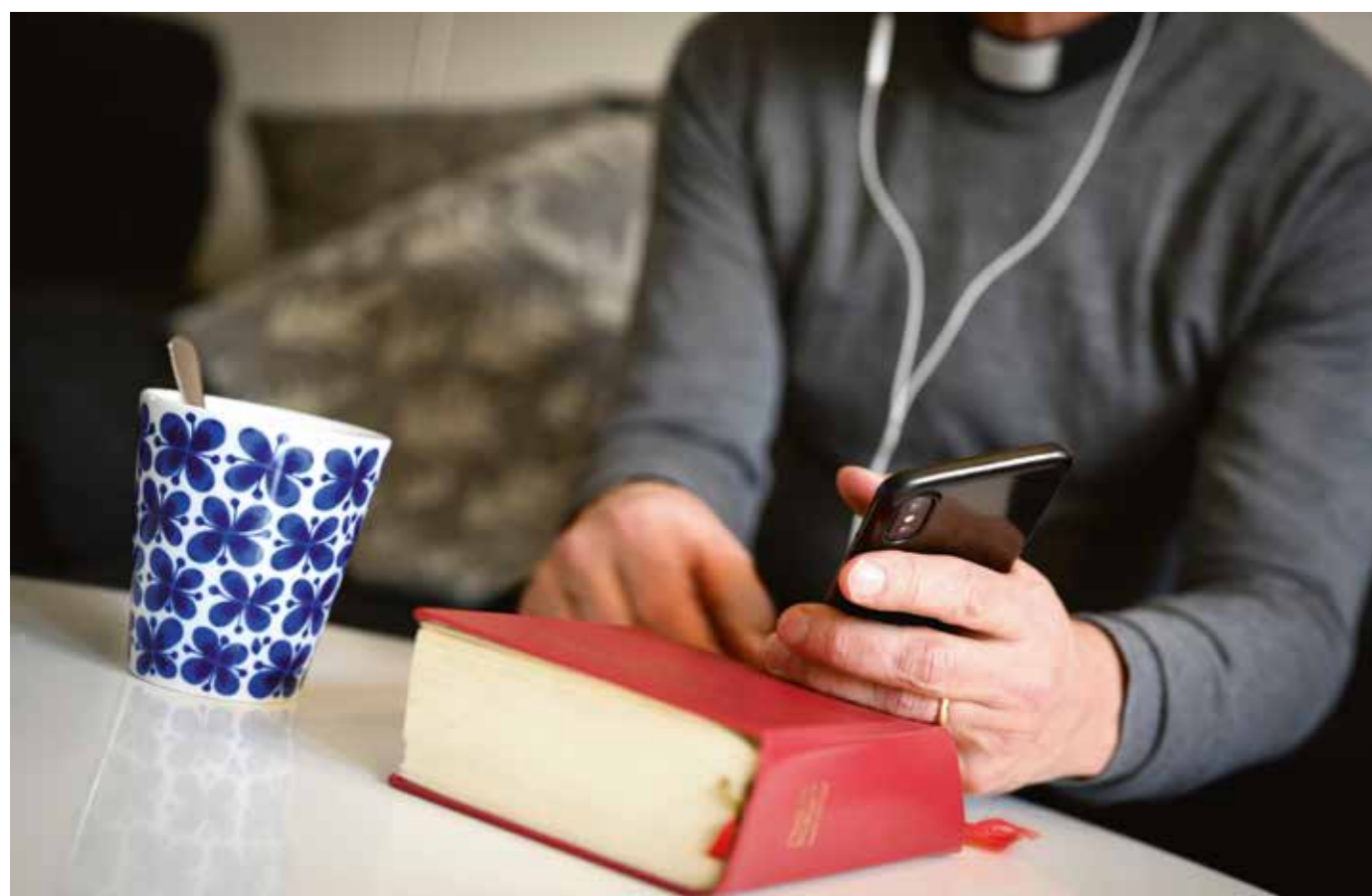


Foto: Magnus Aronsson, Ikon.



Andreas Andersson, Annika Rapp, Eva Clarängen, Jenna Jordsten, Monika Stenow sjunger och spelar utanför Gerås hus, äldreboendet i Bergsjön. Foto: Erik Boström.

Mission

Den grundläggande uppgiften är en med fyra aspekter: gudstjänst, undervisning, diakoni och mission. Vi ser inte detta som olika uppgifter, utan just som aspekter, där vi tar vår utgångspunkt i aspekten mission. Mission betyder sändning och vi är här för att vara delaktiga i Guds mission.

Kommunikativt lärorikt år

När en kris drabbar samhället är kyrkan inställd på att samla människor för att ta hjälp av varandra, be och finna styrka i en gemenskap. I den kris som drabbade världen under våren 2020 blev konsekvenserna att vi inte fick samlas i några större grupper. Kyrkans grundläggande uppgift gick inte att utföra som vanligt. Plötsligt gick det inte ens att fira gudstjänst. Pastoratets krisgrupp aktiverades och samtal fördes om hur vi skulle agera under omständigheterna i samhället och efter folkhälsmyndigheternas rekommendationer och senare restriktioner. Under mycket kort tid var det ofantligt mycket information som behövde hanteras. Metoder för att kunna vara en trygg kyrka utan att behöva vara en fysisk plats utvecklades allt eftersom restriktioner infördes. De digitala kanalerna blev intressanta och vi prövade oss fram. Teknik testades, ny fick köpas in och mjukvara laddas

Varför känns det så sorgesamt fast vi har det så bra?

Så säger knyttet i Tove Janssons bok Vem kan trösta knyttet?

Visst har vi kunnat ställa om och fira gudstjänster digitalt och många sammanträden och verksamheter på Zoom. Visst har vi kunnat ha barngrupper och konfirmander utomhus och lärt oss massor omkring hur vi kan mötas smittsäkert. Det har varit gott och vi har verkligen fått nya verktyg som vi tar med oss in i framtiden som nya sätt att vara kyrka på. För många har det öppnat en dörr in till en värld i kyrkan som man förr tyckte var svårforcerad. Men ändå kan det kännas lite sorgesamt. Att inte få komma till gudstjänst i verkligheten, känna doften av människor, ljus, byggnaden, Att inte få höra bruset av orgeln, skrapet av skor, prasslet av psalmboksblad eller värmen från den som sitter bredvid. Att inte få räkna handen till någon som hjälp eller med en önskan om Guds frid.

ner. I början var videomöten problematiska ur ett tekniskt perspektiv men ganska snabbt blev det ett fungerande verktyg. Många såg även vinsten av tid med digitala möten när vi slapp en hel del transporttid. Men det var inte bara digitala kanaler som utvecklades och fungerade väl. Brev skickades, påsar delades ut och många telefonsamtal fördes med församlingsbor. Alla medarbetare fick anstränga sig för att komma på bra vägar att nå församlingsbor, men även sina arbetskamrater. Arbetsituationen med arbete hemifrån var utmanade på många vis. Det blev ett mycket lärorikt år ur ett kommunikativt perspektiv som gjort avtryck som förmodligen kommer att bestå länge.

■ Erika Emanuel, Anna Larsson, kommunikatörer

Allt det är kyrkan, allt det hjälper mig att ta ett steg in i relationen till Gud och till mig själv. Allt det hjälper mig till fördjupning och öppnar min inre dörr till min själ och mitt hjärta. Får budskapet från den som älskar mig att landa i mitt inre och öppnar mig för den kärleksrelation som skapar mitt liv. Allt detta har liksom stängts för mig under denna pandemi. Trots alla nya digitala hjälpmedel så har det som tidigare varit mina hjälpmedel inte ersatts av allt det nya. Det finns något djupt mänskligt i att behöva en kropp, en människas ord och beröring, ett bröd, lite vin. Att tillhöra en kropp, en gemenskap, ett sammanhang. Gud har gett oss det till hjälp, den gemenskap vi kallar Kyrkan och de människor som finns vid min sida till tröst, hjälp, glädje och gemenskap. Det är inte underligt att det känns sorgesamt, tomt och ensamt. Men i tider av svårigheter i kyrkans historia har Gud ändå verkat i sin kyrka och saknaden av mötet har fördjupat vår längtan. Och man har fått säga: Nästa år, nästa år hoppas vi ses i kyrkan!

■ Barbro Hjort, processledare

Miljö

2020 var ett år då miljöarbetet i pastoratet skulle ta ny fart med en stor-MAS på miljötemat, Klimat-gudstjänst och lansering av miljömål. Men istället blev året ett år då mycket blev inställt och lades på is. Men en del har ändå hänt:

- I Allhelgonakyrkan har solceller och en laddstolpe installerats.
- Vid Gunnareds kyrka har en större grönyta börjats skötas som en äng.
- Vid Utby kyrka planeras en perennrabatt där alttarblommor kommer att växa.
- I Nylöse församling används en el-driven lådcykel för transporter mellan kyrkorna.
- Pastoratets sista bil som inte är miljöklassad har sålts.
- Vi har lärt oss att ha videomöten, vilket troligen också kommer bespara oss resor i framtiden.
- Tre miljömål har satts upp:

1. **Värmen** – minska utsläppen med 0,5 % per år.
2. **Bilen** – bara köra enkel väg till Kapstaden (varje år) i privata bilar i tjänsten.
3. **Maten** – minska mängden Co2 från matinköp med 25 %.



Sen startåret 2018 har vi minskat vårt resande i privata bilar med 26%. Det kan översättas i att vi kommer till Kapstaden och halvvägs tillbaka till Nigeria.

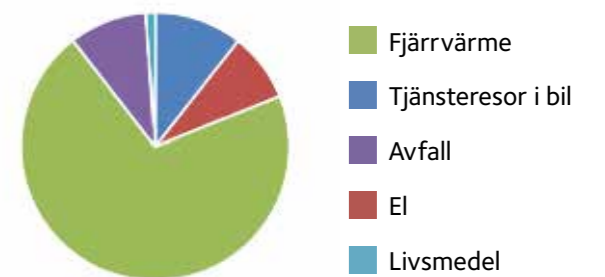
(istället för tur och retur till Kapstaden som vi reste 2018)



Organisationens koldioxidutsläpp fördelas enligt diagrammet nedan. I sammanställningen är endast en liten del av livsmedelsinköpen med. Övriga inköp är inte alls inräknade. Slutsatsen är att vi körde mindre bil men slängde tre gånger så mycket som 2019. Det minskade resandet beror troligen på vår minskade verksamhet, digitala möten och hemarbete. Den ökade avfallsmängden hänger ihop med omflyttningar av stöd/ledning till Hjällbo och av förskolan till Gunnared.

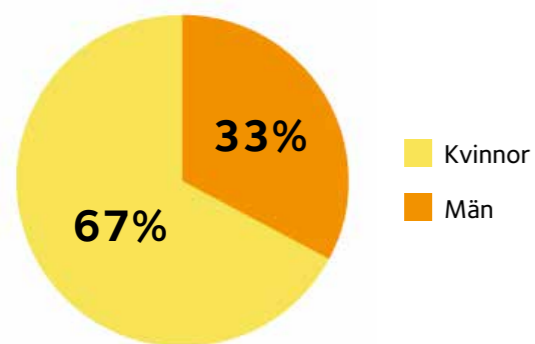
■ Ida Norsten, fastighetsansvarig

Pastoratets CO2 utsläpp, totalt 72 ton

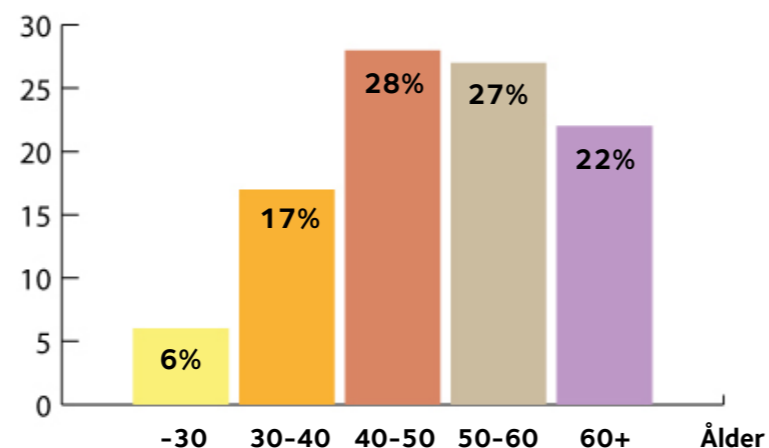


Statistik

Anställda i pastoratet, könsfördelning i procent



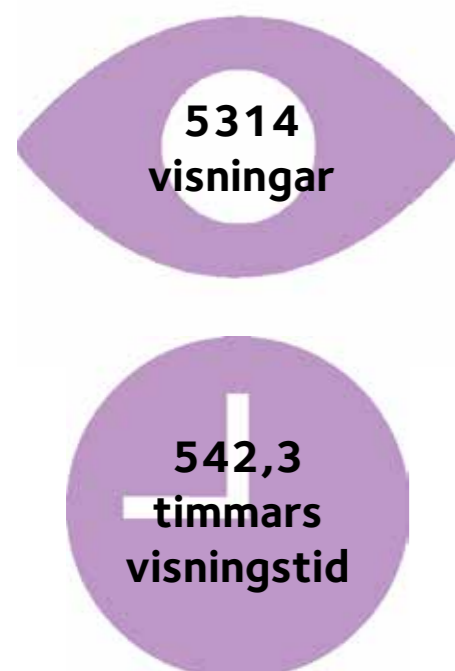
Anställda i pastoratet, åldersfördelning i procent



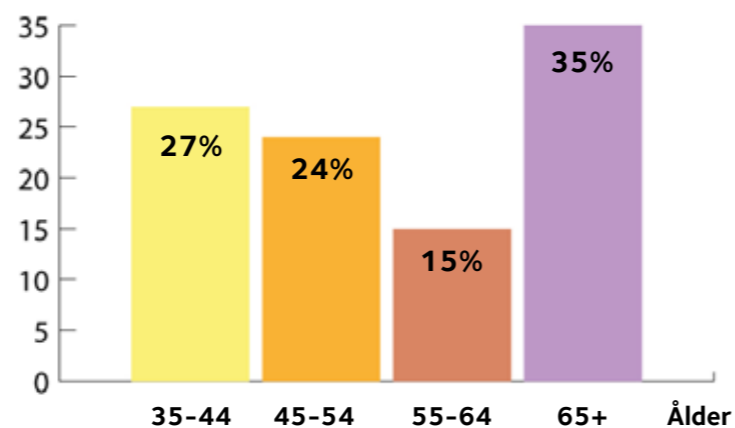
Sjukfrånvaro i pastoratet

	2018	2019	2020
Procentuell sjukfrånvaro	5,42 %	5,84 %	4,89 %
Procentuell sjukfrånvaro kvinnor	6,40 %	7,69 %	5,63 %
Procentuell sjukfrånvaro män	3,35 %	1,84 %	3,36 %
Andel långtidssjukfrånvaro av total sjukfrånvaro (Långtidssjukfrånvaro definieras som period över 60 dagar.)	55,0 %	38,51 %	29,0 %
Procentuell sjukfrånvaro 50-	2,18 %	4,52 %	4,84 %
Procentuell sjukfrånvaro 50+	5,04 %	4,97 %	4,18 %

Statistik från pastoratets Youtubekanal



Youtubetittarnas ålder i procent



Svenska kyrkan som arbetsgivare

Året som arbetsgivare har tvingat oss att hitta nya arbetsformer. Hur verksamheten påverkats har du kunnat läsa på andra sidor men det innebär att vi fått anpassa oss också som arbetsgivare. Under våren började vi i begränsad skala med digitala kaffepauser för de medarbetare som arbetade hemma samt digitala arbetsplatsträffar i vissa arbetslag. Detta utökades under hösten till nästan alla arbetslag. Våra datorsystem möjliggör att vi kan med full åtkomst arbeta hemifrån men arbetsgivaren ansvarar även för att medarbetaren vid arbete i hemmet har fullgod utrustning såsom stol, skärm och bord. Vi har också fått se över försäkringssituationen vid hemarbete och utarbetat en ordning för skyddsron vid hemarbete.

Den psykosociala arbetsmiljön vid hemarbete är också en fråga som arbetsgivaren behöver tala med sina arbetstagare om för att förebygga de risker som kan finnas med t.ex ensamarbete, gränsdragningsfrågor och otillräcklig teknisk kunskap.

Icke förty har årets arbete inneburit ett kompetenslyft för samtliga medarbetare.

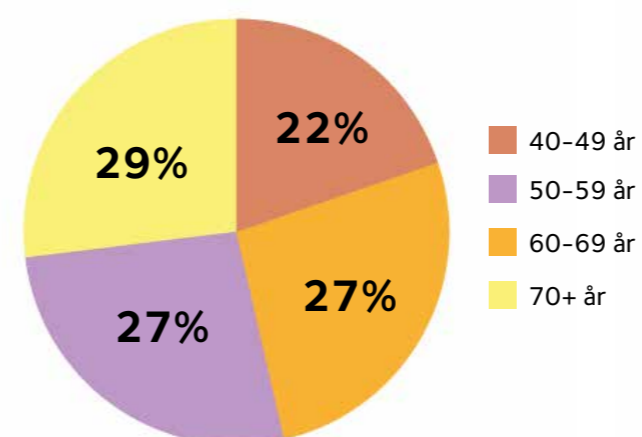
■ Erik Wagnborg, administrativ chef



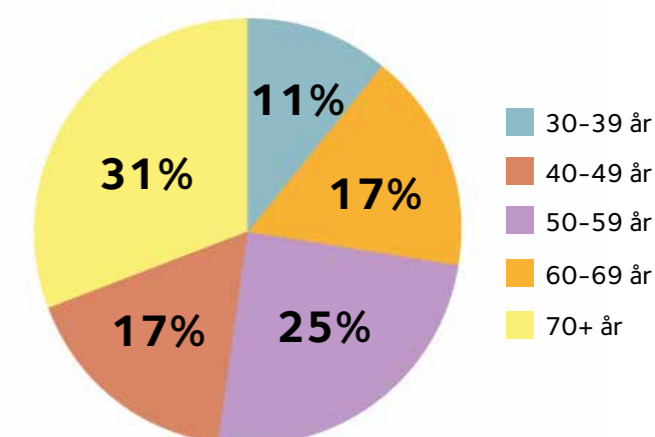
Erik Wagnborg. Foto: Anna Larsson.

Åldersfördelning i kyrkorådet och kyrkofullmäktige

Kyrkorådet, åldersfördelning i procent



Kyrkofullmäktige, åldersfördelning i procent



Förvaltningsberättelse

Information om verksamheten

Uppgift och verksamhet

I Nylöse pastorat (252004-8931) samverkar Angereds församling (252204-7891), Bergsjöns församling (252001-5146), Kortedala församling (252001-4909) och Nylöse församling (252001-4891). Pastoratet utgör en kyrklig samfällighet enligt lag om Svenska kyrkan och kyrkoordningen för Svenska kyrkan. Pastoratet ansvarar för ekonomisk utjämning, resurshushållning och service. Begravningsverksamheten enligt begravningslagen, inom pastoratets område, ansvarar Begravnings-samfälligheten i Göteborg (252004-9020) för. Församlingarnas grundläggande uppgift är "fira gudstjänst, bedriva undervisning samt utöva diakoni och mission". Syftet är att människor ska komma till tro, en kristen gemenskap skapas och fördjupas, Guds rike utbreddas och skapelsen återupprättas. Varje församling har ansvar för den kyrkliga verksamheten för alla som vistas i församlingen. Pastoratet driver i Angereds församling förskola på två platser, i Gunnared och i Hammarkullen i Mariakyrkan. I Gunnared fanns under året 18 barn inskrivna och i Hammarkullen gick vi in i året med 31 inskrivna barn som i slutet på året endast uppgick till 22 barn. Minskningen berodde till stor del på den planerade flytten av förskolan. Mariakyrkan konstaterades under sommaren 2018 vara mögeldrabbad och förskoleverksamheten bedrevs därför, sedan början av 2019, i anpassade paviljonger i nära anslutning till Mariakyrkan. Under slutet av 2020 upprättades istället en ny förskoleavdelning i anslutning till Gunnareds Kyrka och förskolan Pärlan kommer att flytta in i dessa lokaler i februari 2021. Detta möjliggjordes av att stöd och ledning lämnade dessa lokaler för att istället ta lokaler i Hjällbo kyrka i anspråk.

Pastoratet har sitt säte i Göteborgs kommun.

Pastoratet är bildat 2018-01-01 efter beslut i Göteborgs stiftsstyrelse. Bildandet föregicks under 2016 och 2017 av arbete dels med att bygga den nya organisationen och dels avveckla den samfällighet pastoratet tidigare var del av. I pastoratets årsredovisning anges belopp i tusentals kronor (tkr) om inget annat anges.

Den kyrkliga indelningen

Pastoratet har som pastoralt område det övergripande lokala ansvaret för att församlingarna fullgör sin grundläggande uppgift och

- har det ekonomiska ansvaret för alla församlingens uppgifter
- ska anställa och avlöna den personal som behövs
- anskaffar och underhåller den egendom som behövs
- får lämna bidrag till internationell diakoni och mission
- får bedriva näringsverksamhet om den har naturlig anknytning till den grundläggande uppgiften

Organisation

Kyrkofullmäktige är pastoratets högsta beslutande organ och sammanträder minst två gånger per år. Kyrkorådet är pastoratets verkställande organ (styrelse) som ansvarar för den löpande verksamheten och förvaltningen. Kyrkorådet har utsett ett arbetsutskott som förbereder kyrkorådets sammanträden och ärenden till kyrkorådet tillsammans med ett personalutskott som bereder och bevakar ärenden gällande arbetsmiljö och personalfrågor. Kyrkorådet sammanträder 9 gånger per år. I respektive församling inom pastoratet finns ett församlingsråd vars huvudsakliga uppgifter avser gudstjänstlivet och församlingens kristna gemenskap.

Utöver gällande lagstiftning och förordningar etc., tillämpar pastoratet inomkyrkliga regelverk och dokument såsom kyrkoordningen (KO), Svenska kyrkans bestämmelser (SvKB) och KRED. Pastoratet antog under 2020 den församlingsinstruktion som arbetats med under tidigare år. Pastoratet utredde också en ny församlingsindelning. Under hösten beslutades det i KF att pastoratet skulle ombildas till en församling från 2022. Beslutet överklagades först till domkapitlet och senare till Svenska kyrkans överklagandenämnd som i februari 2021 upphävde beslutet. Arbete med lokalförsörjningsplan pågår. Inom personalområdet tillämpar pastoratet Svenska kyrkans kollektivavtal. 2020 antog pastoratet vision och mål för fastighetsförvaltningen samt församlingsinstruktion.

De nio pastorala enheterna som bildades från Göteborgs kyrkliga samfällighet kom under avvecklingen av samfälligheten överens om att reglera delar av det gemensamma diakonala arbete som bedrevs i samfälligheten i avtal. Avtalet löper initialt på tre år (2018-2020) men prolongerades över 2021 för att arbeta om avtalsmodellen. Avtalet innehåller verksamheterna Sverige-Finska, Teckenspråkig verksamhet, Sjukhuskyrkan, kyrkan i kriminalvården och arbetet för människor med funktionsvariation i Annedal. Vidare har pastoratet avsatt pengar under 2021, liksom för 2020, till organisationer som stöddes av samfälligheten men där inte gemensamt avtal skrivits mellan de nio enheterna och aktuella organisationer. Det är Kyrkans familjerådgivning, Kyrkans SOS (tidigare Kyrkans jourtjänst) och Göteborgs kyrkliga stadsmission. Dessa beslut är ettåriga.

Främjande av ändamål

Verksamhetsinformation

I pastoratet finns ett fortsatt fokus på kärnverksamheten, församlingsvården och omsorgen om medlemmarna. Det finns, enligt beslut i av kyrkofullmäktige fastslagen verksamhetsram, ett särskilt fokus på barn-, konfirmand- och ungdomsarbeten, den diakonala verksamheten och samverkan inom pastoratet och med andra aktörer.

Ändamålet främjas genom att det i pastoratets samtliga församlingar firas gudstjänst minst en gång i veckan. Därutöver bedrivs ett stort antal aktiviteter exempelvis olika typer av diakonala mötesplatser, konfirmandundervisning, barn- och ungdomsgrupper, leva vidaregrupper, besöksverksamhet och själavårdssamtal, för att uppfylla den grundläggande uppgiften. Det diakonala perspektivet möts särskilt.

Under 2020 har vår verksamhet påverkats av de restriktioner som Folkhälsomyndigheten infört. Möjligheten av att delta i olika verksamheter har kraftigt begränsats. Verksamheten har ställts om och erbjudits i olika digitala forum istället. Vi har direktsänt gudstjänster från Allhelgonakyrkan i stort sätt varje söndag och alternerat mellan övriga kyrkor i att förinspela digitala gudstjänster. Vi har på många ställen öppnat upp kyrkorna för egen andakt utan att verksamhet pågår. För övrig verksamhet har vi använt telefon och videokonferensutrustning i stor utsträckning.

	2020	2019	2018
Antal gudstjänstdeltagare (i samtliga gudstjänster)	18 453	41 721	44 023
- varav antal deltagare i kyrkliga handlingar	5 388	10 169	10 485
- varav antal nattvardsgäster (kommunikanter)	6 128	17 841	17 797
Antal döpta	91	140	155
Antal konfirmerade	50	50	52
Antal begravningsgudstjänster	122	132	148
Antal vigselgudstjänster	8	21	19
Antal aktiva inträden	36	26	34
Antal aktiva utträden	259	260	282
Fasta grupper			
Antal deltagare i barn- och ungdomsverksamhet	401	428	373
- varav antal körmedlemmar	131	122	115
Antal deltagare i vuxenverksamhet	332	338	431
- varav antal körmedlemmar	160	177	247
Öppen verksamhet			
Antal besökare i barn- och ungdomsverksamhet	8 924	13 430	11 521
Antal besökare i vuxenverksamhet	25 125	35 130	32 652
Antal personer som besökts i den diakonala verksamheten	1 261	508	839

Resultat och ställning

Årets resultat efter finansiella poster uppgår till -1 811 tkr jämfört med budgeterade -5 066 tkr, budgetavvikelsen uppgår till 3 255 tkr.

Kyrkoavgift och Ekonomisk utjämning blev som förväntat. Kommunala bidrag gällande förskolorna blev mycket lägre än budgeterat. Detta beror till stor del på att budget var satt utefter tidigare års nivåer. Den uppkomna flytten av förskolan i Hammarkullen medförde att antalet inskrivna barn minskades med nio och intäkterna i form av kommunala bidrag minskade då därefter. Det har även tidigare år erhållits extra bidrag för nyanlända barn. Detta har inte beviljats för 2020.

Pastoratet har fått högre ersättning, främst lönebidrag, för personal än vad som var beräknat. Det har även erhållits utbetalning på 636 tkr för sänkta arbetsgivaravgifter som en kompensation för coronapandemin. Intäktssidan hamnade totalt i nivå med budget medan kostnaderna 3,2 miljoner lägre än budgeterat. 2,7 miljoner av denna avvikelse är hänförlig enbart till lägre personalkostnader. Detta beror

på olika omständigheter men de mest påverkande är fall där personal avslutat sina anställningar och glapp uppstått innan återbesättning eller att tjänst inte tillsatts alls under resterande år. Det hade även budgeterats för personal som under året tagit tjänstledigt, gått på föräldradag, blivit sjukskrivna samt personal som av olika anledningar minskat sin sysselsättningsgrad.

Uteblivna verksamheter pga av pandemin bidrog också till lägre kostnader. Detta utrymme användes till viss del till omställningskostnader inom kommunikation i form av extra informationsutskick och inspelade gudstjänster m.m.

Ett överskott av outnyttjade medel för de gemensamma diakonala verksamheterna, återbetalades i slutet av 2020, då även dessa verksamheter påverkats under året.

Målsatt kapital

Pastoratets mål för det egna kapitalets storlek har fastställts till 110 000 tkr. Eget kapital, efter årets negativa resultat, överstiger fastställt målsatt kapital med 19 195 tkr.

Definitioner

Kyrkoavgift (%) – Anges i procent av den kommunalt beskattningsbara inkomsten.

Varav slutavräkning – För förklaring se redovisningsprinciper.

Personalkostnader/verksamhetsintäkter (%) – Uppgiften beräknas som resultaträkningens personalkostnader dividerat med resultaträkningens summa verksamhetens intäkter.

Av- och nedskrivningar/verksamhetens intäkter (%) – Uppgiften beräknas som resultaträkningens av- och nedskrivningar av anläggningstillgångar dividerat med resultaträkningens summa verksamhetens intäkter.

Soliditet (%) – Uppgiften beräknas som utgående eget kapital dividerat med balansomslutningen (totala tillgångar i balansräkningen).

Värdesäkring av eget kapital (%) – Uppgiften beräknas som årets resultat dividerat med ingående eget kapital.

Likviditet (%) – Uppgiften beräknas som utgående omsättningstillgångar dividerat med kortfristiga skulder.

Väsentliga händelser under räkenskapsåret

Nylöse pastorat påverkades, liksom resten av samhället, hårt av pandemin och de införda restriktioner som följdes därav. Begränsningar i antal samlade personer påverkade alla våra verksamheter. Allt från barn och ungdomsgrupper och

musiksammankomster till gudstjänster. En digital omställning anammades ganska omgående som arbetats med under hela året med olika utmaningar men också med stor framgång. Inspelade gudstjänster, möjlighet till hemarbete, digitala möten både internt samt för verksamhetsgrupper har gjort att vi har kunnat fortsätta delar av våra verksamheter på annat sätt.

Under 2020 beslutades även att förskoleavdelningen i Hammarkullen skulle flytta till lokalen i anslutning till Gunnareds kyrka. Detta medförde att stödfunktionen fick flytta till kontorsutrymme i Hjällbo kyrka med inflytt under hösten. Nya förskoleavdelningen flyttar in i renoverade lokaler i början av 2021.

Finansiella instrument

Pastoratets riktlinjer för kapitalförvaltningen regleras i ett av interimistiska kyrkofullmäktige, indelningsdelegerade, fastställd policy för finansförvaltning 2017-11-22 och ett placeringsreglemente fastställt av kyrkorådet 2018-03-26. Reglementet innehåller bland annat etiska kriterier för placeringsval, avkastningsmål samt regler för portföljsammansättning. Vid utgången av 2020 hade pastoratets långfristiga värdepappersinnehav ett marknadsvärde om 47 852 tkr. Pastoratet gör regelbundet en översyn av sina riktlinjer för finansiella instrument.

Flerårsöversikt

Allmänna förutsättningar

	2020	2019	2018
Tillhöriga per den 31 december (antal)	21 871	22 581	23 430
Tillhöriga per den 31 december (andel av invånarna, %)	20,58	21,60	22,40
Kyrkoavgift exkl. stiftsavgift (%)	0,81	0,81	0,81
Medelantalet anställda	77	84	86

Resultat (tkr)

Verksamhetens intäkter	68 491	71 082	70 793
Verksamhetens resultat	-2 965	-3 691	-3 762
Resultat från finansiella investeringar	1 154	1 762	357
Årets resultat	-1 811	-1 929	-3 405

Kyrkoavgift exkl. stiftsavgift. (tkr)	41 867	42 292	42 891
- varav slutavräkning (tkr)	406	1 136	1 837
Personalkostnader/verksamhetens intäkter (%)	65,4	67,5	68,0
Av- och nedskrivningar/verksamhetens intäkter (%)	5,40	5,04	5,03

Ekonomisk ställning

Fastställt mål för det egna kapitalets storlek (tkr)	110 000	110 000	110 000
Eget kapital (tkr)	129 195	131 006	132 936
Soliditet (%)	92,4	91,9	92,2
Värdesäkring av eget kapital (%)	-1,4	-1,5	-2,5
Likviditet (%)	90,5	112,2	143,6



Illustration: Susanne Engman, Ikon.

Framtida utveckling samt väsentliga risker och osäkerhetsfaktorer

	Plan 2023	Plan 2022	Beslutad 2021	Utfall 2020	Förändring 2020-2021 (%)
Kyrkoavgift	40 219	39 563	41 102	41 867	-2
Ekonomisk utjämning	12 766	12 904	13 179	13 850	-5
	52 985	52 467	54 281	55 717	

Nuvarande prognos för kommande års kyrkoavgifter antyder att dessa kommer att bli lägre än prognoser gjorda tidigare år. Kyrkoavgiften förväntas minska då beskattningsunderlaget påverkas negativt som en effekt av pandemin. Medlemmar som under 2020 förlorat jobb eller fått minskad sysselsättning eller sjukskrivning pga. detta kommer att påverka pastoratets del av underlag för beskattning redan år 2022. Prognoserna tyder dock på att viss ökning av sysselsättning kan komma igen redan år 2021. Vilket påverkar beskattningsunderlaget först 2023.

Tillstånds- eller anmälningspliktig verksamhet enligt miljöbalken

Pastoratet bedriver ingen enligt miljöbalken tillstånds- eller anmälningspliktig verksamhet.

Kollekter

	2020	2019	2018
Förmedlade rikskollekter	61	190	157
Förmedlade stiftskollekter	20	52	49
Förmedlade församlingskollekt	37	77	87
Församlingskollekt till egen verksamhet	14	41	32
Summa kollekt	132	360	325

Kollekter tas upp i samband med offentlig gudstjänst eller andaktsstund. En riks- eller stiftskollekt tas upp till samma ändamål och på samma dag i hela landet/hela stiftet. Kollektändamål och dagar fastställs av kyrkostyrelsen respektive domkapitlet. Församlingskollekt beslutas i församlingen. En förmedlad församlingskollekt tas upp till förmån för en annan juridisk person. Förmedlade kollekt tas inte upp i pastoratets resultaträkning.

Statistik för 2016-2017 redovisas inte eftersom pastoratet då inte var egen ekonomisk enhet.

Förvaltade stiftelser

Pastoratet förvaltar totalt sex stiftelser. Två av dessa förvaltas av församlingsrådet i Nylöse församling som tillhör Nylöse pastorat.

Stiftelserna har ett totalt utgående eget kapital om 11 897 tkr per 2019-12-31.

Marknadsvärdet totalt för tillgångarna uppgick UB 2018 till 9 166 tkr och UB 2019 till 11 987 tkr.

Vid denna årsredovisnings upprättande är aktuella siffror för förvaltade stiftelser per 2020-12-31 ännu inte färdigställda.

Pastoratets resultat och ställning i övrigt framgår av efterföljande resultat- och balansräkning samt kassaflödesanalys med tilläggsupplysningar.

Resultaträkning

Tkr

	Not	2020-01-01 -2020-12-31	2019-01-01 -2019-12-31
Verksamhetens intäkter			
Kyrkoavgift		41 869	42 292
Ekonomisk utjämning	2	13 850	13 943
Utdelning från prästlönetillgångar	3	84	84
Erhållna gåvor	4	48	131
Erhållna bidrag	5	10 905	12 287
Nettoomsättning	6	1 630	2 244
Övriga verksamhetsintäkter		106	100
Summa verksamhetens intäkter		68 492	71 081
Verksamhetens kostnader			
Övriga externa kostnader	7, 8, 9	-22 939	-23 198
Personalkostnader	10	-44 819	-47 994
Av- och nedskrivningar av materiella anläggningstillgångar		-3 699	-3 580
Summa verksamhetens kostnader		-71 457	-74 772
Verksamhetens resultat		-2 965	-3 691
Resultat från finansiella investeringar	11		
Resultat från finansiella anläggningstillgångar		1 155	1 761
Övriga ränteintäkter och liknande resultatposter		0	2
Räntekostnader och liknande resultatposter		-1	-1
Resultat efter finansiella poster		-1 811	-1 929
Årets resultat		-1 811	-1 929

Balansräkning

Tkr

	Not	2020-12-31	2019-12-31
TILLGÅNGAR			
Anläggningstillgångar	12		
Materiella anläggningstillgångar			
Byggnader och mark	13	40 134	42 068
Inventarier, verktyg och installationer	14	5 241	4 680
Pågående nyanläggningar och förskott avseende materiella anläggningstillgångar	15	4 267	2 945
		49 642	49 693
Finansiella anläggningstillgångar			
Långfristiga värdepappersinnehav	16	47 633	46 930
Långfristig fordran begravningsverksamhet		32 015	32 015
Övriga långfristiga fordringar	17	921	960
		80 569	79 905
Summa anläggningstillgångar		130 211	129 598
Omsättningstillgångar			
Kortfristiga fordringar			
Kundfordringar		101	800
Övriga fordringar		644	2 013
Förutbetalda kostnader och upplupna intäkter	18	2 388	1 755
		3 133	4 568
Kassa och bank	19	6 548	8 395
Summa omsättningstillgångar		9 681	12 963
SUMMA TILLGÅNGAR		139 892	142 561
EGET KAPITAL OCH SKULDER			
Eget kapital			
Balanserat resultat		131 006	132 936
Årets resultat		-1 811	-1 929
Summa eget kapital		129 195	131 007
Kortfristiga skulder			
Leverantörsskulder		1 971	2 881
Skatteskulder		0	34
Övriga skulder	20	3 309	3 529
Villkorade bidrag	21	9	0
Upplupna kostnader och förutbetalda intäkter	22	5 408	5 110
Summa kortfristiga skulder		10 697	11 554
SUMMA EGET KAPITAL OCH SKULDER		139 892	142 561

Rapport över förändringar i eget kapital

Tkr

Förändring av eget kapital

	Balanserat resultat	Årets resultat	Summa eget kapital
Eget kapital 2019-01-01	136 340	-3 405	132 935
Omföring av föregående års resultat	-3 405	3 405	0
Årets resultat		-1 929	-1 929
Utgående balans 2019-12-31	132 935	-1 929	131 006
Ingående balans 2020-01-01	132 935	-1 929	131 006
Omföring av föregående års resultat	-1 929	1 929	0
Årets resultat		-1 811	-1 811
Eget kapital 2020-12-31	131 006	-1 811	129 195

Kassaflödesanalys

Tkr

	Not	2020-12-31 -2020-12-31	2019-12-31 -2019-12-31
Den löpande verksamheten			
Rörelseresultat		-2 965	-3 691
Rörelseresultat		-2 965	-3 691
Justeringar för poster som inte ingår i kassaflödet			
Av- och nedskrivningar		3 699	3 580
Resultat vid försäljning av anläggningstillgångar		-8	-30
Erhållen ränta		245	240
Erhållen utdelning		1 279	1 434
Erlagd ränta		-1	-1
Kassaflöde från den löpande verksamheten före förändringar av rörelsekapitalet		5 214	5 223
Kassaflöde från förändring i rörelsekapital, långfristig gravskötselsskuld och begravningsverksamheten			
Minskning/ökning av kortfristiga fordringar		1 434	-281
Ökning/minskning av kortfristiga skulder		-857	-103
Kassaflöde från den löpande verksamheten		2 826	1 148
Investeringsverksamheten			
Förvärv/tillverkning av materiella anläggningstillgångar		-3 647	-3 818
Försäljning av materiella anläggningstillgångar		8	33
Försäljning av finansiella anläggningstillgångar		19 866	23 743
Förvärv av finansiella anläggningstillgångar		-20 900	-24 977
Kassaflöde från investeringsverksamheten		-4 673	-5 019
Årets kassaflöde		-1 847	-3 871
Likvida medel vid årets början		8 395	12 266
Likvida medel vid årets slut		6 548	8 395

Noter

Tkr

Not 1 Redovisnings- och värderingsprinciper

Från och med räkenskapsåret 2018 upprättas årsredovisningen med tillämpning av årsredovisningslagen (1995:1554) och Bokföringsnämndens BFNAR 2012:1 Årsredovisning och koncernredovisning (K3). Vidare tillämpas rekommendationer utgivna av Svenska Kyrkans Redovisningskommitté (KRED).

Intäktsredovisning

Intäkter redovisas till det verkliga värde av vad som erhållits eller kommer att erhållas.

Kyrkoavgift

Svenska kyrkans huvudintäkt utgörs av kyrkoavgiften. I enlighet med lag om avgift till registrerat trossamfund får Svenska kyrkan statlig hjälp med uppbörd, taxering och indrivning av kyrkoavgiftsmedlen. Det slutliga utfallet av kyrkans avgiftsunderlag erhålls först två år efter avgiftsgrundande år och därför är Svenska kyrkan berättigad att uppbära ett förskott från staten, fördelat med en tolfedel per månad. Samtidigt med utbetalningen av förskottet sker en avräkning av det slutliga avgiftsunderlaget två år tillbaka. Kyrkoavgiften intäktsredovisas i takt med utbetalningarna från staten.

Erhållna gåvor och bidrag

Erhållna gåvor redovisas som intäkt i den period de mottagits. Bidrag intäktsredovisas efter hand som villkor som är förknippade med bidragen uppfylls. Bidrag till anläggningstillgångar har reducerat anskaffningsvärdet på anläggningstillgångarna.

Leasing

All leasing, både när församlingen är leasetagare och leasegivare, redovisas som operationell leasing dvs. leasingavgifterna, inklusive en första förhöjd avgift, redovisas som intäkt/kostnad linjärt över leasingperioden. Uppgifterna om avgifter i noten är redovisade i nominella belopp. Med leasingperiod avses den period som leasetagaren har avtalat att leasa en tillgång.

Skattepliktig näringsverksamhet

Pastoratet bedriver, förutom sin ideella verksamhet, förskoleverksamhet som är skattepliktig. Aktuella skatter värderas utifrån de skattesatser och skatteregler som gäller på balansdagen. Uppskjutna skatter värderas utifrån de skattesatser och skatteregler som är beslutade före balansdagen.

Uppskjuten skattefordran avseende underskottsavdrag eller andra framtida skattemässiga avdrag redovisas i den utsträckning det är sannolikt att avdraget kan avräknas mot överskott vid framtida beskattning.

Fordringar och skulder nettoredovisas endast när det finns en legal rätt till kvittning.

Aktuell skatt, liksom, i förekommande fall, förändring i uppskjuten skatt, redovisas, i resultaträkningen om inte skatten är hänförlig till en händelse eller transaktion som redovisas direkt i eget kapital, då skatteeffekten redovisas där.

Ersättning till anställda

Löpande ersättningar till anställda i form av löner, sociala avgifter och liknande kostnadsförs i takt med att de anställda utför tjänster.

Eftersom alla pensionsförpliktelser klassificeras som avgiftsbestämda redovisas en kostnad det år pensionen tjänas in.

Inkomstskatt

Pastoratets inskränkta skattskyldighet regleras i 7 kap. inkomstskattelagen (1999:1229).

I den mån pastoratet bedriver näringsverksamhet är huvudregeln att näringsverksamheten är skattepliktig. Näringsverksamhet kan undantas från skatteplikt om den har naturlig anknytning till det allmännyttiga ändamålet eller är hävdvunnen finansieringskälla. Även normalt sett skattepliktig näringsverksamhet kan i vissa fall undantas från beskattning om huvudsaklighetsprincipen är tillämplig.

Vid fastighetsinnehav kan fastighetsinkomsten undantas från beskattning om fastigheten till mer än 50 % används för att främja det allmännyttiga ändamålet alternativt att hyresinkomsterna har naturlig anknytning till det allmännyttiga ändamålet.

Pastoratet är befriad från inkomstskatt i sin ideella verksamhet eftersom den uppfyller kraven som samhällsnyttig enligt skattelagstiftningen.

Materiella anläggningstillgångar

I pastoratet finns materiella anläggningstillgångar redovisade enligt två olika definitioner i K3:

Som grundregel gäller att en materiell anläggningstillgång är en fysisk tillgång som innehas för att bedriva näringsverksamhet (ge ekonomiska fördelar/kassaflöde).

För ideell sektor gäller att materiell anläggningstillgång också omfattar fysisk tillgång som innehas för det ideella ändamålet även om grundregeln inte är uppfylld.

De flesta anläggningstillgångar har klassificerats utifrån den senare regeln då församlingens ändamål är religiös verksamhet.

Nedskrivningsprövning sker alltid för sådana tillgångar som inte längre uppfyller något av kraven ovan för att definieras som materiella anläggningstillgångar.

Inventarier med ett anskaffningsvärde under 50% av prisbasbeloppet har utifrån väsentlighetsbedömning redovisats som kostnad.

Materiella anläggningstillgångar redovisas till anskaffningsvärde minskat med avskrivningar. I anskaffningsvärdet ingår utgifter som direkt kan hänföras till förvärvet av tillgången. Bidrag och offentliga bidrag som avser förvärv av materiell anläggningstillgång reducerar tillgångens anskaffningsvärde.

En materiell anläggningstillgång som har betydande komponenter där skillnaden i förbrukning förväntas vara väsentlig, redovisas och skrivs av som separata enheter utifrån varje komponents nyttjandeperiod.

När en komponent i en anläggningstillgång byts ut, utrangeras eventuell kvarvarande del av den gamla komponentens bokförda värde och den nya komponentens anskaffningsvärde aktiveras.

Tillkommande utgifter som avser tillgångar som inte delas upp i komponenter läggs till anskaffningsvärdet till den del tillgångens prestanda ökar i förhållande till tillgångens värde vid anskaffningstidpunkten.

Utgifter för löpande reparation och underhåll redovisas som kostnader.

Realisationsvinst respektive realisationsförlust vid avyttring av en materiell anläggningstillgång redovisas som Övriga verksamhetsintäkter respektive Övriga verksamhetskostnader.

Materiella anläggningstillgångar skrivs av systematiskt över tillgångens bedömda nyttjandeperiod. När tillgångarnas avskrivningsbara belopp fastställs, beaktas i förekommande fall tillgångens restvärde. Linjär avskrivningsmetod används.

Mark obegränsad nyttjandeperiod och skrivs inte av.

Följande avskrivningstider tillämpas:

Markanläggning	10-50 år
Byggnader	33-50 år
Bilar	5 år
Övriga inventarier, installationer och verktyg	5-10 år

Uppdelning i komponenter

Pastoratet har använt den förenklingsmodell som Svenska Kyrkans redovisningskommitté (KRED) tagit fram, KRED 2014:3 Materiella anläggningstillgångar enligt K3, för kyrkobyggnader, uppförda före år 2000 och med ett redovisat värde per den 31 december 2013 som understiger 5 miljoner kronor.

Förenklingsmodellen innebär kortfattat att ingående redovisat värde per 1 januari 2013 fastställs som Övergångspost. Övergångsposten skrivs av med 4 % per år med en linjär avskrivning dvs. den är helt avskriven efter 25 år. Tillkommande komponenter på kyrkobyggnaden aktiveras och skrivs av utifrån bedömd nyttjandetid.

Nedskrivningar av materiella anläggningstillgångar
När det finns en indikation på att en materiell anläggningstillgångs värde har minskat, görs en prövning av nedskrivningsbehov. För tillgångar som tidigare skrivits ner görs per varje balansdag en prövning av om återföring bör göras.

Materiella anläggningstillgångar skrivs ned enligt två huvudmetoder beroende på grunden för klassificering som materiell anläggningstillgång. Materiella anläggningstillgångar som används för att ge ekonomiska fördelar/kassaflöde skrivs ned enligt reglerna i K3, kapitel 27. De materiella anläggningstillgångar som innehas för det ideella ändamålet skrivs ned enligt kapitel 37, där det finns en grund- och en förenklingsregel. Tillämpad metod för nedskrivningar beskrivs i tilläggsupplysning i förekommande fall.

Finansiella instrument

Finansiella instrument redovisas i enlighet med reglerna i K3, kapitel 11, vilket innebär att värdering sker utifrån anskaffningsvärdet.

Finansiella instrument som redovisas i balansräkningen inkluderar värdepapper, kundfordringar och övriga fordringar, kortfristiga placeringar, leverantörsskulder och låneskulder. Instrumenten redovisas i balansräkningen när församlingen blir part i instrumentets avtalsmässiga villkor.

Långfristiga värdepappersinnehav
Långfristiga värdepappersinnehav - portföljvärdering
Pastoratet har definierat en värdepappersportfölj. Portföljen ingår i posten andra långfristiga värdepappersinnehav i balansräkningen. För de instrument som ingår i tillämpas värderingsprincipen på portföljen som helhet. Det innebär att vid prövning av lägsta värdets princip/prövning av nedskrivningsbehov avräknas orealiserade förluster mot orealiserade vinster inom portföljen.

Kundfordringar och övriga fordringar

Fordringar redovisas som omsättningstillgångar med undantag för poster med förfallodag mer än 12 månader efter balansdagen, vilka klassificeras som anläggningstillgångar. Fordringar tas upp till det belopp som förväntas bli inbetalt efter avdrag för individuellt bedömda osäkra fordringar.

Kortfristiga placeringar

Värdepapper som är anskaffade med avsikt att innehas kortsiktigt redovisas inledningsvis till anskaffningsvärde och i efterföljande värderingar i enlighet med lägsta värdets princip till det lägsta av anskaffningsvärde och marknadsvärde.

Låneskulder och leverantörsskulder

Låneskulder och leverantörsskulder redovisas initialt till anskaffningsvärde efter avdrag för transaktionskostnader. Skiljer sig det redovisade beloppet från det belopp som ska återbetalas vid förfallotidpunkten periodiseras mellanskillnaden som räntekostnad över lånets löptid med hjälp av instrumentets effektivränta. Härigenom överensstämmer vid förfallotidpunkten det redovisade beloppet och det belopp som ska återbetalas.

Avsättningar

Med avsättningar avses förpliktelser på balansdagen som är säkra eller sannolika till sin förekomst men ovissa till belopp eller till den tidpunkt då de ska infrias. Avsättning redovisas med det belopp som motsvarar den bästa uppskattningen av den utbetalning som krävs för att reglera åtagande.

Kassaflödesanalys

Kassaflödesanalysen upprättas enligt indirekt metod och visar pastoratets in- och utbetalningar uppdelade på löpande verksamheten, investeringsverksamheten eller finansieringsverksamheten. Det redovisade kassaflödet omfattar endast transaktioner som medfört in- eller utbetalningar. Som likvida medel klassificerar pastoratet, förutom kassamedel, disponibla tillgodohavanden hos banker och andra kreditinstitut, kyrkkontot samt kortfristiga likvida placeringar som är noterade på en marknadsplats.

Eventualförpliktelse

En eventualförpliktelse är

- en möjlig förpliktelse till följd av inträffade händelser och vars förekomst endast kommer att bekräftas av att en eller flera osäkra framtids händelser som inte ligger inom församlingens kontroll, inträffat eller uteblir eller
- en befintlig förpliktelse till följd av inträffade händelser, men som inte redovisas som skuld eller avsättning eftersom det inte är sannolikt att ett utflöde av resurser kommer att krävas för att reglera förpliktelsen eller förpliktelsens storlek inte kan beräknas med tillräcklig tillförlitlighet.

Eventualförpliktelser är en sammanfattande beteckning på sådana garantier, ekonomiska åtaganden och eventuella förpliktelser som inte tas upp i balansräkningen.

Eventualtillgång

En eventualtillgång är en möjlig tillgång till följd av inträffade händelser och vars förekomst endast bekräftas av att en eller flera osäkra framtida händelser, som inte ligger inom församlingens kontroll, inträffar eller uteblir.

Not 2 Ekonomisk utjämning

Alla församlingar och pastorat omfattas av ett inomkyrkligt utjämningsystem. Syftet med utjämningen är att omfördela en del av kyrkoavgiften och därigenom bibehålla en rikstäckande kyrklig verksamhet. Kyrkomötet beslutar om kriterierna för utjämningen.

Not 3 Utdelning från prästlönetillgångar

Pastoratet har 0,563 (0,563) andelar i avkastningen från de stiftsvis förvaltade prästlönetillgångarna. Prästlönetillgångarna är stiftelseliknande förmögenheter. Minst 50 % av avkastningen går till församlingar och pastorat som har andelar i avkastningen och resterande går till det inomkyrkliga utjämningsystemet. Andelarna innebär inget inflytande i förvaltningen och går inte heller att överlåta.

Not 4 Erhållna gåvor

	2020	2019
Gåvor redovisade i resultaträkningen		
Församlingskollekt till egen verksamhet	16	41
Gåvor till församlingarnas verksamhet	32	90
Summa	48	131

Gåvor i form av tjänster

Bergsjön har haft ideella arbetsinsatser under året som uppskattas till ungefär 2 250 timmar. Det är i verksamheter så som kök och café, aktiviteter i samband med Rosengrenska stiftelsen på onsdagar, Språkverkstad och hjälp vid gudstjänster. I Kortedala har man haft hjälp av ca 6 personer under året. Nylöse har haft 3 personer i samband med öppen kyrka samt 11 unga ledare i totalt ca 1 000 timmar. Angered/Bergum har haft ideella insatser under ca 570 timmar under 2020. I Hjällbo har man under sommaren haft hjälp av 5 personer som jobbat ideellt i totalt 100 timmar tillsammans. Även Gunnared hade ca 100 timmars ideell hjälp.

I Angered/Bergum har två musiker musicerat gratis vid några tillfällen.

Not 5 Erhållna bidrag

	2020	2019
Bidrag och offentliga bidrag redovisade i resultaträkningen		
Kyrkoantikvarisk ersättning	0	258
Kyrkounderhållsbidrag	1 173	0
Övriga bidrag från stiftet	499	987
Driftbidrag till kyrkans förskola	6 600	8 680
Arbetsmarknadsbidrag	1 672	2 085
Kompensation för höga sjuklönekostnader	452	0
Övriga bidrag	62	13
Bidrag till egen specificerad verksamhet	447	263
Summa	10 905	12 287

Not 6 Nettoomsättning

	2020	2019
Hysesintäkter	763	853
Deltagaravgifter	294	302
Clearingintäkter	315	212
Övriga intäkter	258	878
1 630	2 244	

Not 7 Operationella leasingavtal - leasingtagare

Framtida leasingavgifter, för icke uppsägningsbara leasingavtal, förfaller till betalning enligt följande:

	2020	2019
Inom ett år	419	989
Senare än ett år men inom fem år	741	741
1 160	1 730	

Den operationella leasingen består till största del av hyror av församlingshem och kyrka, samt paviljonger för förskoleverksamhet.

Not 8 Operationella leasingavtal - leasinggivare

Framtida leasingavgifter, för icke uppsägningsbara leasingavtal, förfaller till betalning enligt följande:

	2020	2019
Inom ett år	774	811
Senare än ett år men inom fem år	322	676
1 096	1 487	

Den operationella leasingen utgörs av uthyrning till en fritidsgård.

Not 9 Arvode och kostnadsersättning till revisorer

Med revisionsuppdrag avses arbetsuppdrag som det enligt lag ankommer på pastoratets revisorer att utföra, rådgivning eller annat biträde som föranleds av iakttagelser vid sådana arbetsuppdrag samt verksamhetsrevision och granskning av kollekttränskaper enligt kyrkoordningen.

	2020	2019
Ernst & Young AB		
Revisionsuppdrag	96	85
	96	85
Övriga valda revisorer		
Revisionsuppdrag	33	43
	33	43

Not 10 Personal

	2020	2019
Medelantalet anställda		
Kvinnor	51	57
Män	26	27
	77	84

I medelantalet anställda ingår inte anställda som uppburit ersättning som understiger ett halvt prisbasbelopp 23 650 kr (23 250 kr). Detta har gjorts med stöd av BFNAR 2006:11.

Not 11 Resultat från finansiella investeringar

	2020	2019
Resultat från finansiella anläggningstillgångar		
Räntor	246	239
Utdelning	1 279	1 434
Realisationsvinster	-370	88
	1 155	1 761
Övriga ränteintäkter och liknande resultatposter		
Räntor	0	2
	0	2

Not 12 Anläggningstillgångar som inte får redovisas i balansräkningen

Pastoratet innehar tillgångar som enligt kulturmiljölagen (SFS 1988:950, 4 kap) ska bevaras, förtecknas och vårdas enligt lagens regler. Tillgångarna finns upptagna i särskilda förteckningar. Det går inte att koppla tillgångarna till mätbara ekonomiska fördelar i framtiden och postens anskaffningsvärde eller värde kan inte mätas på ett tillförlitligt sätt.

Not 13 Byggnader och mark

	2020-12-31	2019-12-31
Ingående anskaffningsvärden	93 137	92 973
Inköp	801	164
Utgående ackumulerade anskaffningsvärden	93 938	93 137
Ingående bidrag och offentliga bidrag	-125	-125
Utgående ackumulerade bidrag och offentliga bidrag	125	125
Netto anskaffningsvärde	93 813	93 012
Ingående avskrivningar	-50 944	-48 184
Årets avskrivningar	-2 735	-2 760
Utgående ackumulerade avskrivningar	-53 680	-50 944
Utgående redovisat värde	40 134	42 068

Not 14 Inventarier, verktyg och installationer

	2020-12-31	2019-12-31
Ingående anskaffningsvärden	11 350	10 661
Inköp	1 616	759
Försäljningar/utrangeringar	-22	-70
Utgående ackumulerade anskaffningsvärden	12 944	11 350
Ingående bidrag och offentliga bidrag	-261	-261
Årets bidrag och offentliga bidrag	-92	0
Utgående ackumulerade bidrag och offentliga bidrag	352	261
Netto anskaffningsvärde	12 592	11 090
Ingående avskrivningar	-6 410	-5 657
Försäljningar/utrangeringar	22	68
Årets avskrivningar	-963	-820
Utgående ackumulerade avskrivningar	-7 351	-6 410
Utgående redovisat värde	5 241	4 680

Not 15 Pågående nyanläggning och förskott avseende materiella anläggningar

	2020-12-31	2019-12-31
Ingående balans	2 945	50
Utgifter under året	6 372	2 894
Omklassificering till underhåll	-1 727	0
Under året färdigställda tillgångar	-2 150	
Under året erhållna bidrag	-1 173	
Utgående balans	4 267	2 945

Not 16 Värdepappersinnehav

	Redovisat värde		Marknadsvärde på bokslutsdagen	
	2020-12-31	2019-12-31	2020-12-31	2019-12-31
Långfristiga värdepappersinnehav				
Noterade svenska aktier	19 041	17 453	20 910	18 700
Noterade utländska aktier	4 584	3 748	4 831	4 188
Noterade räntebärande värdepapper	22 643	24 368	22 110	23 967
Övriga långfristiga placeringar	1 363	1 361	1 363	1 361
Summa långfristiga värdepappersinnehav	47 633	46 930	49 215	48 216
Summa värdepappersinnehav	47 633	46 930	49 215	48 216

	2020-12-31	2019-12-31
Förändring av långfristiga värdepappersinnehav		
Ingående ackumulerade anskaffningsvärden	46 930	45 567
Investeringar under året	21 342	10 200
Omklassificering		-12
Försäljningar/avyttringar	-20 638	-8 825
Utgående ackumulerade anskaffningsvärden	47 633	46 930
Utgående bokfört värde	47 633	46 930

Not 17 Långfristiga fordringar

	2020-12-31	2019-12-31
Ingående ackumulerade anskaffningsvärden	32 975	33 016
Amortering, avgående fordringar	-39	-41
Utgående ackumulerade anskaffningsvärden	32 936	32 975

I Långfristiga fordringar ingår en fordran på Begravningsverksamheten som motsvaras av en avräkningsskuld i Begravningsverksamheten. Avräkningsskulden består av de nettotillgångar som de nio pastorala enheterna ställt till förfogande vid upplösning av Göteborgs kyrkliga samfällighet, för att Begravningsverksamheten ska kunna bedriva begravnings- och skötselverksamheten för deras räkning. Avräkningsskulden finns i var och en av de nio pastorala enheterna och har fördelats utifrån andel invånare i respektive enhet. För Nylöse pastorat blev denna fordran 32 015 tkr.

Not 18 Förutbetalda kostnader och upplupna intäkter

	2020-12-31	2019-12-31
Försäkringskostnader	221	206
Arrendeavgifter	193	193
Kyrkoantikvarisk ersättning	0	210
Kyrkunderhållsbidrag	1 173	0
Övriga poster	801	1 146
	2 388	1 755

Not 19 Kassa och bank

Av behållningen på kassa och bank utgör 0 tkr behållning på det s.k. kyrkkontot. Kyrkkontot utgör i juridisk mening en fordran på Svenska kyrkans nationella nivå. De regelverk som styr kyrkkontot är dock av sådan karaktär att fordran i redovisningsmanus ses som ett ordinärt banktillgodohavande.

Pastoratet har en onyttjad checkräkningskredit på 4 000 tkr.

Not 20 Vidareförmedlade bidrag

	2020-12-31	2019-12-31
Ingående skuld	68	79
Under året mottagna bidrag	140	385
Under året förmedlade bidrag	-198	-395
Utgående skuld	10	68

Not 21 Villkorade bidrag

	2020-12-31	2019-12-31
Ingående balans	0	0
Erhållet under året	9	0
	9	0
Specifikation av utgående balans		
Skuldförda bidrag till verksamheten	9	0
	9	0

Not 22 Upplupna kostnader och förutbetalda intäkter

	2020-12-31	2019-12-31
Upplupna löner	185	34
Upplupna semesterlöner	2 517	2 369
Upplupna sociala avgifter	1 018	744
Upplupna pensionskostnader	425	448
Övriga upplupna kostnader och förutbetalda intäkter	1 261	1 515
	5 407	5 111

Not 23 Likvida medel

	2020-12-31	2019-12-31
Likvida medel		
Banktillgodohavanden	6 548	8 395
	6 548	8 395

Not 24 Väsentliga händelser efter räkenskapsårets slut

Högsta Förvaltningsdomstolen har i en dom den 9 februari 2021 fastställt att Svenska kyrkans nationella nivåns tillhandahållande av IT-tjänster och administrativa tjänster till Svenska kyrkans församlingar, kyrkliga samfälligheter och stift inte utgör näringsverksamhet. Svenska kyrkans bedömning är att domen kan tillämpas på alla typer av tillhandahållanden som sker mellan olika enheter inom trossamfundet Svenska kyrkan i syfte att bedriva Svenska kyrkans verksamhet. Det innebär att inomkyrkliga enheter som fakturerar andra inomkyrkliga enheter, kan göra detta moms- och skattefritt från och med den 1 januari 2021. Organisationer utanför trossamfundet Svenska kyrkan, t ex stiftelser och föreningar, omfattas inte av domen.

För tillhandahållanden av tjänster inom trossamfundet Svenska kyrkan under åren 2015-2020, kan det bli aktuellt att ompröva moms- och inkomstdeklarationer. Det är bara de enheter som har redovisat inomkyrkliga tillhandahållanden som skattepliktiga och debiterat utgående moms vid fakturering av sådana tjänster, som kan bli föremål för omprövning hos Skatteverket. Trossamfundet Svenska kyrkan kommer att föra dialog med Skatteverket om hur tidigare års deklarationer ska hanteras.

Nylöse pastorat har under åren 2018-2020 anlitat Göteborgs stift för servicebyråttjänster inom ekonomi, lön, HR och fastighet. Total fakturering från Göteborgs stift under denna period uppgår till 4 938 tkr. Den del av faktureringen som avser moms, kan komma att krediteras som en konsekvens av att Göteborgs stift kan komma att ompröva

tidigare års deklarationer. En eventuell kreditering skulle ge en positiv påverkan på församlingens resultat.

Se även under avsnittet organisation i förvaltningsberättelsen gällande överklagande av beslut om att bilda en församling. Överklagandenämndens dom föll efter 2020 års utgång.

I början av 2021 har inflytt av förskola skett, i de nya anpassade lokalerna, i anslutning till Gunnareds kyrka.

Not 25 Eventualförpliktelser

De nio pastorala enheterna som bildades från Göteborgs kyrkliga samfällighet kom under avvecklingen av samfälligheten överens om att reglera delar av det gemensamma diakonala arbete som bedrevs i samfälligheten i avtal. Avtalet löpte initialt över 2018-2020 men är prolongerat över 2021. Avtalet innehåller verksamheterna Sverige-Finska, Teckenspråkiga verksamhet, Sjukhuskyrkan, kyrkan i kriminalvården och arbetet för människor med funktionsvariation i Annedal. Denna kostnad är budgeterad till ca 1,9 miljoner för 2021.

Pastoratet har i budget 2021 avsatt pengar för Kyrkans familjerådgivning och Kyrkans SOS på 80 tkr respektive 165 tkr. Man avsätter även 100 tkr i ovillkorat bidrag till Göteborgs Stadsmissions arbete med Matcentralen samt en mindre gåva.



Illustration: Susanne Engman, Ikon.



Foto: Magnus Aronsson, Ikon.



Foto: Gustaf Hellsing, Ikon.

Angered 2021 -

Dennis Schantz
Kyrkorådets ordförande

Carin Gerhard

Ellen Mitikka

Maria Bylund

Jörgen Wahlund

Erling Eriksson

Ann Egestål

Åsa Lundström

Maria Ottensten
Kyrkoherde

Vår revisionsberättelse har lämnats 2021 -

Ernst & Young AB

Ulf Ulkner
Auktoriserad revisor

Maud Backman
Revisor

Areli Rundqvist
Revisor

Revisionsberättelse

Till kyrkofullmäktige i Nylöse pastorat, org.nr 252004-8931

Rapport om årsredovisningen

Uttalanden

Vi har utfört en revision av årsredovisningen för Nylöse pastorat räkenskapsåret 2020.

Enligt vår uppfattning har årsredovisningen upprättats i enlighet med årsredovisningslagen och ger en i alla väsentliga avseenden rättvisande bild av Nylöse pastorats finansiella ställning per den 31 december 2020 och av dess finansiella resultat och kassaflöde för året enligt årsredovisningslagen. Förvaltningsberättelsen är förenlig med årsredovisningens övriga delar.

Vi tillstyrker därför att kyrkofullmäktige fastställer resultaträkningen och balansräkningen.

Grund för uttalanden

Vi har utfört revisionen enligt god revisionsssed i Sverige. Revisorernas ansvar enligt denna sed beskrivs närmare i avsnitten *De auktoriserade revisorernas ansvar* samt *De förtroendevalda revisorernas ansvar*.

Vi är oberoende i förhållande till pastoratet enligt god revisorssed i Sverige. Jag som auktoriserad revisor har fullgjort mitt yrkesetiska ansvar enligt dessa krav.

Vi anser att de revisionsbevis vi har inhämtat är tillräckliga och ändamålsenliga som grund för våra uttalanden.

Annan information än årsredovisningen

Det är kyrkorådet som har ansvaret för den andra informationen. Den andra informationen består av verksamhetsuppföljning på sidorna 1-15 (men innefattar inte årsredovisningen och vår revisionsberättelse avseende denna).

Vårt uttalande avseende årsredovisningen omfattar inte denna information och vi gör inget uttalande med bestyrkande avseende denna andra information.

I samband med vår revision av årsredovisningen är det vårt ansvar att läsa den information som identifieras ovan och överväga om informationen i väsentlig utsträckning är oförenlig med årsredovisningen. Vid denna genomgång beaktar vi även den kunskap vi i övrigt inhämtat under revisionen samt bedömer om informationen i övrigt verkar innehålla väsentliga felaktigheter.

Om vi, baserat på det arbete som har utförts avseende denna information, drar slutsatsen att den andra informationen innehåller en väsentlig felaktighet, är vi skyldiga att rapportera detta. Vi har inget att rapportera i det avseendet.

Kyrkorådets ansvar

Det är kyrkorådet som har ansvaret för att årsredovisningen upprättas och att den ger en rättvisande bild enligt årsredovisningslagen. Kyrkorådet ansvarar även för den interna kontroll som de bedömer är nödvändig för att upprätta en årsredovisning som inte innehåller några väsentliga felaktigheter, vare sig dessa beror på oegentligheter eller misstag.

Vid upprättandet av årsredovisningen ansvarar kyrkorådet för bedömningen av pastoratets förmåga att fortsätta verksamheten. De upplyser, när så är tillämpligt, om förhållanden som kan påverka förmågan att fortsätta verksamheten och att använda antagandet om fortsatt drift. Antagandet om fortsatt drift tillämpas dock inte om stiftet avser att upplösa pastoratet, upphöra med verksamheten eller inte har något realistiskt alternativ till att göra något av detta.

De auktoriserade revisorernas ansvar

Vi har utfört revisionen enligt International Standards on Auditing (ISA) och god revisionsssed i Sverige.

Vårt mål är att uppnå en rimlig grad av säkerhet om att årsredovisningen som helhet inte innehåller några väsentliga felaktigheter, vare sig dessa beror på oegentligheter eller misstag. Rimlig säkerhet är en hög grad av säkerhet, men är ingen garanti för att en revision som utförs enligt ISA och god revisionsssed i Sverige alltid kommer att upptäcka en väsentlig felaktighet om en sådan finns. Felaktigheter kan uppstå på grund av oegentligheter eller misstag och anses vara väsentliga om de enskilt eller tillsammans rimligen kan förväntas påverka de ekonomiska beslut som användare fattar med grund i årsredovisningen.

Som del av en revision enligt ISA använder vi professionellt omdöme och har en professionellt skeptisk inställning under hela revisionen. Dessutom:

- Identifierar och bedömer vi riskerna för väsentliga felaktigheter i årsredovisningen, vare sig dessa beror på oegentligheter eller misstag, utformar och utför granskningsåtgärder bland annat utifrån dessa risker och inhämtar revisionsbevis som är tillräckliga och ändamålsenliga för att utgöra en grund för mina uttalanden. Risken för att inte upptäcka en väsentlig felaktighet till följd av oegentligheter är högre än för en väsentlig felaktighet som beror på misstag, eftersom oegentligheter kan innefatta agerande i maskopi, förfalskning, avsiktliga utelämnanden, felaktig information eller åsidosättande av intern kontroll.
- skaffar vi oss en förståelse av den del av pastoratets interna kontroll som har betydelse för vår revision för att utforma granskningsåtgärder som är lämpliga med hänsyn till omständigheterna, men inte för att uttala oss om effektiviteten i den interna kontrollen.
- utvärderar vi lämpligheten i de redovisningsprinciper som används och rimligheten i kyrkorådets uppskattningar i redovisningen och tillhörande upplysningar.
- drar vi en slutsats om lämpligheten i att kyrkorådet använder antagandet om fortsatt drift vid upprättandet av årsredovisningen. Vi drar också en slutsats, med grund i de inhämtade revisionsbevisen, om det finns någon väsentlig osäkerhetsfaktor som avser sådana händelser eller förhållanden som kan leda till betydande tvivel om föreningens förmåga att fortsätta verksamheten. Om vi drar slutsatsen att det finns en väsentlig osäkerhetsfaktor, måste vi i revisionsberättelsen fästa uppmärksamheten på upplysningarna i årsredovisningen om den väsentliga osäkerhetsfaktorn eller, om sådana upplysningar är otillräckliga, modifiera uttalandet om årsredovisningen. Våra slutsatser baseras på de revisionsbevis som inhämtas fram till datumet för revisionsberättelsen. Dock kan framtida händelser eller förhållanden göra att ett pastorat inte längre kan fortsätta verksamheten.
- utvärderar vi den övergripande presentationen, strukturen och innehållet i årsredovisningen, däribland upplysningarna, och om årsredovisningen återger de underliggande transaktionerna och händelserna på ett sätt som ger en rättvisande bild.

Vi måste informera kyrkorådet om bland annat revisionens planerade omfattning och inriktning samt tidpunkten för den. Vi måste också informera om betydelsefulla iakttagelser under revisionen, däribland de eventuella betydande brister i den interna kontrollen som vi identifierat.

De förtroendevalda revisorernas ansvar

Vi har utfört en revision enligt kyrkoordningen och revisionslagen och därmed enligt god revisionsssed i Sverige. Vårt mål är att uppnå en rimlig grad av säkerhet om att årsredovisningen har upprättats i enlighet med årsredovisningslagen och om årsredovisningen ger en rättvisande bild av pastoratets resultat och ställning.

Rapport om andra krav enligt lagar och andra författningar

Uttalande

Utöver vår revision av årsredovisningen har vi även utfört en revision av kyrkorådets förvaltning av Nylöse pastorat för räkenskapsåret 2020.

Vi tillstyrker att kyrkofullmäktige beviljar kyrkorådets ledamöter ansvarsfrihet för räkenskapsåret.

Grund för uttalande

Vi har utfört revisionen enligt god revisionsssed i Sverige.

Vårt ansvar enligt denna beskrivs närmare i avsnittet *Revisorernas ansvar*. Vi är oberoende i förhållande till pastoratet enligt god revisorssed i Sverige. Jag som auktoriserad revisor har i övrigt fullgjort mitt yrkesetiska ansvar enligt dessa krav.

Vi anser att de revisionsbevis vi har inhämtat är tillräckliga och ändamålsenliga som grund för vårt uttalande.

Kyrkorådets ansvar

Kyrkorådet ansvarar för pastoratets organisation och förvaltningen av pastoratets angelägenheter enligt kyrkoordningen. Detta innefattar bland annat att fortlöpande bedöma pastoratets ekonomiska situation och att tillse att pastoratets organisation är utformad så att bokföringen, medelsförvaltningen och pastoratets ekonomiska angelägenheter i övrigt kontrolleras på ett betryggande sätt.

Revisorernas ansvar

Vårt mål beträffande revisionen av förvaltningen, och därmed vårt uttalande om ansvarsfrihet, är att inhämta revisionsbevis för att med en rimlig grad av säkerhet kunna bedöma om någon ledamot av kyrkorådet i något väsentligt avseende företagit någon åtgärd eller gjort sig skyldig till någon försummelse som kan föranleda ersättningskyldighet mot pastoratet.

Rimlig säkerhet är en hög grad av säkerhet, men ingen garanti för att en revision som utförs enligt god revisionsssed i Sverige alltid kommer att upptäcka åtgärder eller försummelser som kan föranleda ersättningskyldighet mot pastoratet.

Som en del av en revision enligt god revisionsssed i Sverige använder den auktoriserade revisorn professionellt omdöme och har en professionellt skeptisk inställning under hela revisionen. Granskningen av förvaltningen grundar sig främst på revisionen av räkenskaperna. Vilka tillkommande granskningsåtgärder som utförs baseras på den auktoriserade revisorns professionella bedömning och övriga valda revisorers bedömning med utgångspunkt i risk och väsentlighet. Det innebär att vi fokuserar granskningen på sådana åtgärder, områden och förhållanden som är väsentliga för verksamheten och där avsteg och överträdelser skulle ha särskild betydelse för pastoratets situation. Vi går igenom och prövar fattade beslut, beslutsunderlag, vidtagna åtgärder och andra förhållanden som är relevanta för vårt uttalande om ansvarsfrihet.

Göteborg den [redacted] 2021

Ernst & Young AB

Ulf Ulkner
Auktoriserad revisor

Maud Backman
Förtroendevald revisor

Åreli Rundqvist
Förtroendevald revisor

Färglägg personerna

Allt det vita ska färgläggas. I början kanske det kan kännas lite stressigt men efter en stund kan det upplevas ganska skönt att ha täckt område efter område med färg. Handen arbetar när tankarna vilar i stillhet, för återhämtning och reflektion. En del upplever att det minskar på stressen.

Vad tycker du?



svenskakyrkan.se/angered
svenskakyrkan.se/bergsjon
svenskakyrkan.se/kortedala
svenskakyrkan.se/nylose
svenskakyrkan.se/nylosepastorat



Allhelgonakyrkan i Kortedala, Svenska kyrkan
Angereds och Bergums kyrkor, Svenska kyrkan
Bergsjöns kyrka, Svenska kyrkan
Gunnareds kyrka, Svenska kyrkan
Hjällbo kyrka, Svenska kyrkan
Mariakyrkan i Hammarkullen
Nylöse församling, Svenska kyrkan
Nylöse Pastorat, Svenska kyrkan



[svenska_kyrkan_kortedala](https://www.instagram.com/svenska_kyrkan_kortedala)
mariakyrkanhammarkullen
nylosepastorat