

Plan för verksamhet
och ekonomi
2022–2024

Innehåll

- 3** Biskopen har ordet
- 4** Inledning
- 6** Vårt uppdrag
- 7** Luleå stift i siffror
- 8** Omvärldsbeskrivning
- 13** Inriktning och strategi
- 14** Barnperspektiv
- 16** Verksamhetsplan
 - 16 – Strategiskt mål 1: Församlingslivets utveckling
 - 20 – Strategiskt mål 2: Organisatoriska förutsättningar
 - 24 – Strategiskt mål 3: Främjande, tillsyn och förvaltning
- 26** Ekonomiska förutsättningar
- 30** Ekonomisk plan

Biskopen har ordet

” Vi kan alla välja att hålla bibelns berättelser levande i våra egna liv, reflektera över dem och dela dem med varandra.

”**NU GÖR JAG** något nytt, det spirar redan”, sa Gud till Israels folk långt innan Jesus föddes. Gud fortsätter att säga det till oss idag. Gud skapar alltid nytt, vill alltid öppna en väg och hjälper oss att trampa upp nya stigar där det antingen ser för vildvuxet ut eller för ödelagt för att Guds rike ska kunna växa.

Evangeliets innehåll är gratis, Guds kärlek och nåd skänks oss. Men att bereda marken för den, att klä evangeliets tilltal i ord och handling så att det kan tas emot av fler kräver tankemöda, strategiskt tänkande och engagemang. Tillsammans som stiftsorganisation stödjer vi församlingarna i deras arbete med att både hitta nya vägar och utveckla gamla och välfungerande så att deras grundläggande uppgift kan bli utförd i tjänst för Gud och människor.

ÄVEN OM DETTA är verksamhetsplan och ekonomi främst för 2022–2024 tar vi ut kompassriktningen för en längre period än så. Vårt hållbarhetsarbete har en målbild för 2030, som syftar till omställning, varsamhet och balans för skapelsens skull. I det arbetet är perspektiv från samisk kultur och andlighet till god hjälp. Till Svenska kyrkans ursäkt till det samiska folket som ges i november 2021 följer åtaganden som vi lovat genomföra under kommande tioårsperiod. Det är goda och viktiga satsningar som känns mycket meningsfulla att arbeta med.

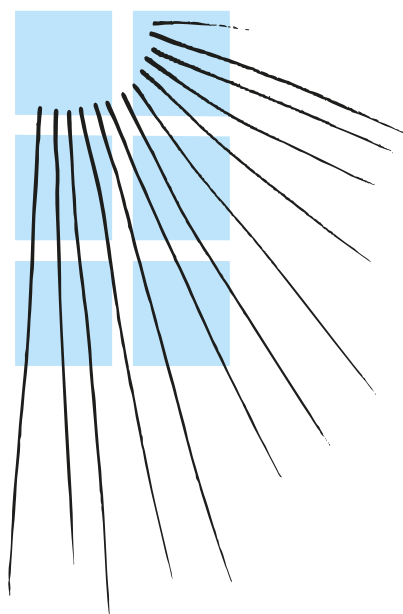
VIGÖROCKSÅ, under de närmaste åren, en djärv satsning på lärande och undervisning på bred front, så att mötet med bibelns texter, kyrkans sånger och böner kan få bli en bärkraft i livet för många människor. Kunskapen om kristen tro sjunker snabbt undan i människor och i vårt samhälle. Här behöver vi alla kraftsamla: enskilda, församlingar, stift och hela kyrkan. Här finns också en uppmaning och möjlighet för oss var och en. Vi kan alla välja att hålla bibelns berättelser levande i våra egna liv, reflektera över dem och dela dem med varandra.

I mig klingar en psalm som också är min bön: ”Ge oss din blick för dolda möjligheter. Ge fantasi att finna nya medel. Gud gör oss djärva, fria, kloka och glada!” Sv ps 288.

Åsa Nyström
Biskop



Foto: Ola Johansson



Inledning

” Vi behöver finna former för att vara kyrka på allra bästa sätt, en hållbar kyrka som bär evangelium i ord och handling.

STIFTSSTYRELSEN LÄMNAR HÄRMED förslag till en plan för Luleå stifts verksamhet och ekonomi för åren 2022–2024. I denna skrivelse lämnas förslag till inriktning och kostnadsram för densamma.

Svenska kyrkans mission uttrycks i kyrkoordningens inledning. Att människor ska komma till tro på Kristus och leva i tro, en kristen gemenskap skapas och fördjupas, Guds rike utbreddas och skapelsen återupprättas. Evangeliet om Jesus Kristus är fundamentet för detta, gemensamt för hela den världsvida kyrkan.

Planen för verksamhet och ekonomi 2022–2024 beskriver Luleå stifts vilja att bidra till

Guds mission genom insatser som ska underlätta för församlingarna och bidra till en långsiktigt hållbar kyrka.

NÄR VERKSAMHETSÅRET 2022 inleds har vi upplevt två år som präglats av en pandemi. Kunskapen om viruset är fortfarande begränsad, men forskningen visar på att covid-19 kommer att påverka människors vardag under många år framöver.

Det stod tidigt klart att coronautbrottet inte bara var en kris för folkhälsan utan också en ekonomisk, politisk och existentiell kris. Smitan slår ojämnt och drabbar olika regioner,

” *Kyrkans uppdrag synliggörs i kristider.
Inte minst när det gäller diakoni och själavård.*

generationer och socioekonomiska grupper på ofta radikalt olika sätt. Allt detta påverkar också Svenska kyrkan, vårt stift och våra församlingar. Snabba och ibland stora omställningar är nödvändiga på alla nivåer. Svenska kyrkan behöver prioritera, utveckla samverkan och planera så att församlingarna även i framtiden ska kunna fokusera på att fullfölja sitt uppdrag.

Stiftsstyrelsen är angelägen om att den planering som görs innehåller möjligheter till flexibilitet för att stiftet på bästa sätt ska kunna stödja församlingarna i de omställningsarbeten som behöver göras och som inte kan förutses med så lång framförhållning.

Förmågan till flexibilitet och snabba omställningar behöver gå hand i hand med mer hållbara förändringar. Minskade ekonomiska resurser kräver en långsiktig omställning i hela Svenska kyrkan. Vi behöver finna former för att vara kyrka på allra bästa sätt, en hållbar kyrka som bär evangelium i ord och handling.

SVENSKA KYRKAN i sin helhet behöver prioritera och utveckla nya arbetsformer, besluta om vad som bör bevaras, vad som bör lämnas och vad som behöver erövrats eller utvecklas i framtiden. Med en klok fördelning av arbetsuppgifter mellan kyrkans nivåer förstärks förhoppningsvis församlingarnas möjligheter att ägna sig åt kärnuppdraget att vara en växtplats för tro, mening och gemenskap. Ett sådant exempel är etablerandet av ett nationellt lönecenter, vilket i sin tur medför att vårt stift avvecklar den delen av vårt stöd. Samtidigt efterfrågar församlingarna utökad stöd från stiftet inom förvaltningsområdet exempelvis när det gäller fastighetsstöd, kvalificerat ekonomistöd och administrativ avlastning.

KYRKANS UPPDRAG SYNLIGGÖRS i kristider. Inte minst när det gäller diakoni och själavård. Vår förmåga att samarbeta med andra samhällsaktörer sätts på prov och rätt ofta får kyrkan ha en brobyggande uppgift. Nya behov har dykt upp under pandemin och satt fokus på gränsdragningar för kyrkans insatser; när ska vi agera, när ska vi samverka med andra och när ska vi använda vår profetiska röst? Existentiella frågor har kommit människor nära, samtalsstöd i olika former efterfrågas liksom utbildningsinsatser i församlingar men också av samverkande organisationer. Människors längtan att fira gudstjänst har under den pågående pandemin inneburit att nya digitala mötesformer har utvecklats. Samtidigt ligger det nu med lättade restriktioner en stor utmaning i att återerövra gudstjänsterna i dess fysiska form, liksom de kyrkliga handlingarna.

Eva-Maria Karlsson
Stiftsdirektor



Foto: Ola Johansson



Vårt uppdrag

Stiftet, som är Svenska kyrkans regionala nivå, har ett brett uppdrag. Det innefattar att stödja församlingens utveckling, att säkra församlingens organisatoriska förutsättningar och utveckla stiftsorganisationens arbete.

SYFTET MED KYRKANS verksamhet är att människor ska komma till tro på Kristus och leva i tro, en kristen gemenskap skapas och fördjupas, Guds rike utbreddas och skapelsen återupprättas. Luleå stift har en rad uppgifter som regleras i kyrkordningen och lagen om Svenska kyrkan. Stiftet ska *främja* och ha *tillsyn* över församlingens liv, främst när det gäller den grundläggande uppgiften att fira gudstjänst, bedriva undervisning samt utöva diakoni och mission.

Luleå stift ger *stöd och inspiration* samt skapar förutsättningar för församlingarna att bedriva verksamhet och nå sina mål. I kontakter med församlingar, övriga stift och Svenska kyrkan på nationell nivå samt samhället i övrigt iden-

tifieras områden där det krävs övergripande regionala lösningar. Här har stiftet en viktig roll.

Luleå stift har tillsyn med konsultativ inriktning samt av mer formell karaktär över verksamheten i församlingar och pastorat. Främjande och tillsyn ska inte ses som två separata delar; främjandet sker på församlingarnas villkor och utifrån respektive församlingens definition av behov och mål.

STIFTET HAR OCKSÅ en rad *förvaltande* och *samordnande* uppgifter. Det är även stiftets uppgift att vidta de beredskapsförberedelser som behövs för verksamheten under kris och höjd beredskap. Stiftet får lämna bidrag till internationell diakoni och mission.

Luleå stift i siffror*



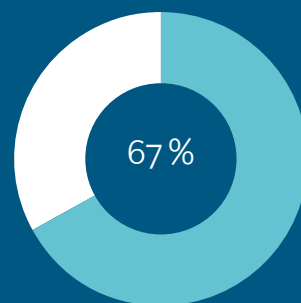
1/3 av Sveriges yta
och ett av 13 stift

STIFT

- Lå Luleå
- Hä Härnösand
- Ka Karlstad
- Vä Västerås
- Up Uppsala
- Sr Strängnäs
- St Stockholm
- Sk Skara
- Li Linköping
- Gö Göteborg
- Vi Visby
- Vä Växjö
- Lu Lund

-1,6%

Medlemsutveckling
(-1,5)



Andel medlemmar av
totala befolkningen
i Luleå stift
(68,3 %)

350 054

Antal medlemmar inom
Luleå stift (355 886)



196

Kyrkobyggnader
och kapell

6

Kontrakt

522 385

Folkmängd
(521 431)

33

Ekonomiska enheter

56

Församlingar i
Västerbotten och
Norrbotten



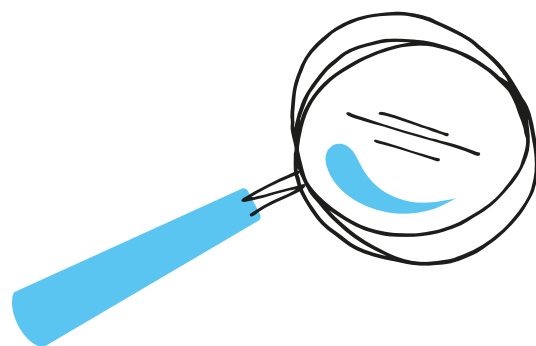
1 026

Byggnader

36,5%

Andel döpta (52%)

*Uppgifterna baserar sig statistik för år 2020, ett år då coronapandemin kraftigt påverkade exempelvis de kyrkliga handlingarna. Siffrorna inom parentes avser år 2019.



Omvärldsbeskrivning

Omvärldsbeskrivningen ger viktiga perspektiv inför val av strategiska satsningar och prioriteringar. Beskrivningen är indelad i fyra teman: ekonomiska incitament till omställning, världen efter pandemin, kyrklig tradition i förändring och en hållbar värld.

EKONOMISKA INCITAMENT TILL OMSTÄLLNING



Det är lika viktigt att förstå de ekonomiska förutsättningarna som att inte låta sig nedslås av dessa. Idag utgör kyrkoavgiften runt 60 procent av Svenska kyrkans intäkter. På kostnadssidan står personal för en lika stor andel i församlingarnas budget. Minskande medlemsantal kommer att påverka de ekonomiska förutsättningarna i allt större utsträckning. Det finns församlingar och stift som kommer att klara verksamheten bra under flera år, men för de allra flesta kommer en generell omställning att krävas, som bland annat handlar om att minska personal och om att sälja fastigheter. Kyrkan i sin helhet tvingas fundera över prioriteringar och arbetsformer. Ekonomiska kriser kan vara påskyndare för en omställning, som också kan vara efterlängtat. För att citera psalm 288 fritt: att bryta tröga vanor, få blick för dolda möjligheter och klokhets i att finna nya medel.

VÄRLDEN EFTER PANDEMIN



De globala påföljderna av pandemin innefattar bland annat ökad fattigdom på grund av förlust av arbetstillfällen, ökad hunger till följd av minskad global matförsörjning och handel, sämre näring till barn på grund av avbrott i skolmåltider, fler dödsfall till följd av covid-19, liksom av andra orsaker på grund av överbelastning av sjukvården, ökad psykisk ohälsa på grund av isolering, kraftig nedgång i turistverksamheter, samt ekonomisk kris i praktiskt taget alla delar av världen¹. Under våren och hösten 2021 lätades det på restriktionerna i många länder, bland annat Sverige, och i flera länder har man börjat leva efter det "nya normala". Dock finns fortfarande en oro för en ny våg.

KYRKLIG TRADITION I FÖRÄNDRING



Digital omställning under pandemiåret 2020

Endast fem procent av befolkningen deltar i gudstjänst eller religiösa möten varje vecka. Mest har deltagandet vid huvudgudstjänst minskat², med 30 procent, och av Svenska kyrkans medlemmar uppger 46 procent att de aldrig ber³. I Svenska kyrkans enkät till allmänheten upplever 50 procent av de svarande att Svenska kyrkan fyller en viktig funktion i samhället. Av de svarande känner 48 procent att kyrkan finns där för dem vid viktiga livshändelser och 45 procent menar att kyrkan står på de utsattas sida. Dock är det endast en femtedel som upplever att Svenska kyrkan sätter ord på det som är viktigt för dem eller hjälper dem att utveckla deras kristna tro.⁴

Pandemiåret 2020 blev speciellt när det gällde hur vi kunde fira gudstjänst på ett coronaanpassat sätt. Under början på 2021 skickades en enkät ut från domkapitlet till kyrkoherdarna i Luleå stift, med frågor kring gudstjänstlivet under pandemiåret 2020. Det blev tydligt att många församlingar gjort så gott de kunnat med att både följa rekommendationer och restriktioner, och samtidigt upprätthålla sitt gudstjänstliv. Nattvardsfirandet drogs på vissa ställen helt in, medan andra församlingar ökade frekvensen för att göra det möjligt för fler att få ta del av. De allra flesta församlingar gjorde också någon form av digital omställning, med sändning av gudstjänster online – antingen förinspelade, livesända eller i form av videomöten. Livesändningar blev med tiden allt vanligare. Uppfinningsrikedomen för hur man kan mötas var stor: Drop-in-nattvard, öppen kyrka dagtid, och grillplatser utomhus som blev nya gudstjänstrum.⁵



Fotograf Daniel Svedberg från Tärna församling kämpar sig upp mot en fjällstation i -32 grader. Pulkan är lastad med utrustning till en inspelning av en gudstjänst under pandemin. Foto: Tärna församling.



Det finns ett ökat intresse för att engagera sig ideellt i församlingen.



Förmåga att motivera medlemskap för unga blir avgörande

Gudstro och religiös praktik minskar bland unga globalt, och västeuropeiska kristna kyrkor tappar mest. Många unga uppger att de inte relaterar det kristna budskapet till de utmaningar de möter i livet.⁶ I Sverige uppger 43 procent av 16–29-åringar att de är ateister, jämfört med 14 procent av 30-talisterna.⁷ Avsaknad av tro är det vanligaste motivet till att lämna kyrkan, och dagens unga lämnar i högre grad än äldre, men också i högre grad än vad unga gjorde före 2016. Unga män träder ut i högre grad än kvinnor och unga kvinnor träder in i betydligt högre grad än män. Enligt Svenska kyrkans nya prognos kommer den enda åldersgrupp som ökar att vara de över 80 år.⁸ Personer födda på 80- och 90-talet är i antal den största generationen av Svenska kyrkans medlemmar.⁹ Inom denna generation är det en stor andel som fortfarande är medlemmar, eftersom alla barn födda före 1996 automatiskt blev medlemmar i Svenska kyrkan om de hade minst en förälder som var ansluten. Denna generation får nu egna barn och eftersom dopet är medlemsgrundande kommer deras beslut att döpa, eller inte döpa, sina barn att kraftigt påverka organisationens framtida medlemsantal. Svenska kyrkans förmåga att motivera medlemskap till denna målgrupp kommer att ha en avgörande påverkan på organisationens framtid.¹⁰

Även i Luleå stift kan vi se en minskning vad gäller medlemmar i Svenska Kyrkans Unga och deltagare vid arrangemang som anordnas av Svenska Kyrkans Unga i Luleå stift. Under denna period spelar också covid en stor roll, då denna målgrupp var en av de målgrupper som påverkades mest av pandemin och dess regler kring skola och fritidsaktiviteter. Då pandemin är alltjämt närvarande är det svårt att säga om den inneburit en tydlig minskning i andelen 16–30 år som är aktiva i Svenska kyrkan, då många som är aktiva är unga ledare eller ideella.



Ideellt engagemang ökar

I en undersökning gjord av forskningsenheten på kyrkokansliet i Uppsala svarar 23 procent av de vuxna kyrkomedlemmarna ja på frågan om de skulle kunna tänka sig ett ideellt engagemang i Svenska kyrkan.¹¹ Det finns ett ökat intresse för att engagera sig ideellt i församlingen, främst i den diakonala verksamheten. Dock har pandemin och de restriktioner som begränsat församlingarnas verksamhet också påverkat det ideella engagemanget. Mycket av gruppverksamheten har pausats och en stor del av de ideella tillhörde själva riskgruppen äldre. Nu när smittskyddsrestriktionerna lyfts och verksamheten ska återupptas står många församlingar inför en stor utmaning att återrekrytera eller nyrekrytera ideella medarbetare. Det långa uppehållet kommer att ha reducerat antalet ideella, både bland de äldsta som blivit för gamla eller sjuka och bland de yngsta som flyttat för studier och jobb. Behovet av kompetensförsörjning kommer därför att vara stort de närmaste åren, både bland anställd personal som möjliggörare och för ideella som är nya i uppgiften.

Luleå stift samverkar med Ideellt forum i arbetet med att möjliggöra ideellt medarbetarskap genom arbetslagsutbildningar. För utbildning och kompetensförsörjning av ideella sker samverkan med Sensus och folkhögskolor.





Kompetensförsörjning en fortsatt stor utmaning

Personalförsörjningen är viktig både ur ett arbetsmiljöperspektiv och för att bedriva och utveckla verksamheten. Många församlingar och pastorat inom Luleå stift har fortsatt stora rekryteringsutmaningar när det gäller kyrkoherdar och andra tjänster inom den grundläggande uppgiften såsom präster, diakoner, musiker, pedagoger. Bilden ser likadan ut nationellt. Andra organisationer i Norrbotten och Västerbotten har liknande problem, då båda länen är i en expansiv fas där det kommer behövas ny arbetskraft när en mängd större företagsetableringar görs, inte minst inom industrin. I stiftet kan ljusglimtar anas i yrkesgrupperna diakon och församlingspedagog, där man ser ett ökat antal sökande till utbildningarna.

Här finns dock en oro för att det inte kommer att finnas tjänster till alla då församlingar väljer bort en diakon- eller pedagogtjänst om exempelvis ekonomin krymper eller att vakanser tillsätts med personer som inte har en utbildning.

EN HÅLLBAR VÄRLD



Fattigdom minskar och ekonomiska klyftor kvarstår

Andelen med låg inkomststandard i Sverige minskar och den materiella fattigdomen är bland den lägsta i Europa. Dock syns tydliga skillnader mellan olika grupper. Fler utrikes än inrikes födda har låg inkomststandard, och ensamstående kvinnor i samtliga åldersgrupper har lägre ekonomisk standard än ensamstående män. Störst skillnader syns i den äldsta åldersgruppen.¹² Även barnfattigdomen minskar i Sverige, och gör så i alla grupper, men samtidigt ökar klyftorna mellan de barn som lever i störst ekonomisk utsatthet och den stora majoritet som har det bra ställt.¹³



Medellivslängden ökar – likaså psykisk ohälsa och våld i och utanför hemmet

Fler svenskar är överviktiga men de röker mindre och konsumerar mindre alkohol, och färre avlider i förtid av icke smittsamma sjukdomar som hjärt- och kärlsjukdomar, cancer och diabetes. Medellivslängden i Sverige ökar, men samtidigt ses allt större skillnader mellan grupper med olika utbildningsnivåer. Medellivslängden ökar mest för personer med eftergymnasial utbildning och minst för dem som helt saknar gymnasial utbildning.¹⁴ Fler kvinnor än män mår dåligt psykiskt, och allra sämst mår yngre kvinnor. Män är sammantaget mer utsatta för våld än kvinnor, men kvinnor är mer utsatta för sexualbrott, utsätts oftare för grovt våld i hemmet och begränsas i större utsträckning av oro för att bli överfallna eller hotade.¹⁵

Resultaten för svenska elever ökar i både läsförståelse och matematik, och de unga som varken arbetar eller studerar blir allt färre. Samtidigt uppger fler unga att de blir mobbade, såväl flickor som pojkar, och andelen skolelever med psykosomatiska besvär ökar. Högst är andelen bland 15-åriga flickor och lägst bland 11-13-åriga pojkar. Antalet självmord minskar över lag, men har under 2000-talet ökat bland de yngre¹⁶ och de äldre. Det högsta suicidtalet 2020 fanns bland män över 85 år.¹⁷

Pandemin och den ofrivilliga karantänen för åldersgruppen 70+ har påverkat de äldres fysiska och psykiska hälsa, men i vilken omfattning vet vi inte ännu.¹⁸



Samtidigt ses allt större skillnader i medellivslängd mellan grupper med olika utbildningsnivåer.



Global fattigdom minskar – mängden flyktingar ökar

Den globala fattigdomsgraden har sänkts med mer än hälften sedan 2000, men en av tio personer i utvecklingsregioner lever fortfarande under fattigdomsgränsen.¹⁹ Barn utgör knappt en tredjedel av befolkningen i världen, men de utgör över hälften av dem som lever i extrem fattigdom.²⁰ Cirka 17 procent av barn födda i utvecklingsländer år 2000 dör före 20 års ålder, jämfört med 1 procent av barn födda i industriländer. På FN:s index för mänsklig utveckling, vilket mäter förväntad livslängd, utbildning och inkomst, placerar sig Sverige på topp tio i världen.²¹

Det har skett stora migrations- och förflyttningshändelser under de senaste två åren. Förflyttningar av miljontals människor har inträffat på grund av konflikter, svår ekonomisk och politisk instabilitet i exempelvis Syrien, Kongo, Colombia och Afghanistan, där många är på flykt i sitt eget land, så kallade internflyktingar. Storskaliga omflyttningar orsakades även av klimat- och väderrelaterade faror som inträffade i många delar av världen.²² Totalt var 82,4 miljoner människor på flykt vid slutet av 2020 till följd av våld, förföljelse eller brott mot mänskliga rättigheter. Två femtedelar av dem var barn under 18 år.

År 2019 uppvisades för fjortonde året i rad en nedgång i global frihet. Individer i 64 länder upplevde en försämring av sina politiska rättigheter och medborgerliga friheter, jämfört med 37 länder där man upplevde förbättringar. Det negativa mönstret påverkade alla regimtyper. Mer än hälften av de länder som rankades 2009 har haft en nettonedgång under det senaste decenniet. Vidare upplever etniska, religiösa och andra minoritetsgrupper att de möter motstånd i såväl demokratier som i auktoritära stater.



Oroande klimatutveckling

Enligt FN:s generalsekreterare António Guterres ringer alarmklockorna för fullt inför hur klimatförändringarna kan komma att drabba mänskligheten om inte kraftfulla åtgärder snabbt vidtas.²⁵ Enligt Parisavtalet år 2015 måste den globala uppvärmningen hållas väl under 2 grader – med sikte på 1,5 grader för att undvika katastrofala följder för mänskliga och miljö.²⁶ Under pandemiåret 2020 minskade utsläppen av växthusgaser något till följd av globala reserestriktioner, men ökar nu snabbt igen.²⁷

I april 2021 antog EU den nya klimatlagen som slår fast att EU ska bli klimatneutralt till år 2050, med en minskning av utsläpp med 60 procent till år 2030.²⁸ Sverige har i sin tur som mål att inte ha några nationella nettoutsläpp av växthusgaser senast år 2045 – för att därefter sträva mot negativa utsläpp.²⁹ Sveriges regering satsar nu 12 miljarder extra på klimatåtgärder i miljöbudgeten 2022 – till en ”grön återstart”.³⁰

Alla beslutade mål är en framgång i sig – men när alla mål globalt räknas samman så är det ändå inte tillräckligt för att hejda klimatförändringarna så snabbt som vi behöver.³¹ Uppvärmningen och följderna av denna går fortare än vad forskarna räknade med och stora delar av världen riskerar att bli helt obebodliga om bara 50 år.³²

Enligt en svensk undersökning är sex av tio barn oroliga för klimatet och bara hälften tror att vi kommer att lösa klimatkrisen.³³ En ökande oro kan även ses bland vuxna svenskar jämfört med tidigare år.³⁴ Uppvärmningen går fortast vid polerna där Sverige och resten av Arktis värms upp dubbelt så snabbt som globalt³⁵ – där urfolk redan nu märker av stora förändringar och miljö, rennäring och kultur kan ta stor skada.³⁶

Referenser: 1. Sachs et al (2020) 2. Svenska kyrkan (2020). Svenska kyrkans statistikdatabas. 3. Svenska kyrkan (2019). Svenska kyrkans enkät till allmänheten. Kyrkokansliet. 4. Svenska kyrkan (2018). 5. Parbrink, P (2021). Enkät till kyrkoherdarna i Luleå stift. 6. Ricucci, R & Garelli, F, (2019) Walking away from religion. Young atheist in the timelight. Convergence paper ISSR. 7. Svenska kyrkan (2018). 8. Svensson, P. (2019), Svenska kyrkans medlemmar. Nyckeln till Svenska kyrkan. 9. Kurkiala, M., Babajan, T. & Jonsson, P. (2019). Svenska kyrkans omvärldsrapport 2019. 10. Ibid. 11. J Bromander Kyrkbussen, Idealitet som utmanar (Verbum). 12. SCB (2019). Genomförandet av Agenda 2030 i Sverige: Statistisk lägesbild 2019. 13. Rädda barnen (2018). Barnfattigdom i Sverige. 14. Ibid. 15. Ibid. 16. 13 SCB (2019). 17. Folkhälsomyndigheten. 18. Karolinska institutet (2020), Dahlberg L. 19. United Nations (2018). Ending poverty. 20. Unicef (2018). Viktigt att bryta barns fattigdom. 21. UNHCR (2020). Global trends forced displacement in 2019. 22. IOM (2020). World migration report 2020. 23. UNCHR (2020). 24. Repucci (2020). Freedom in the world 2020: A Leaderless Struggle for Democracy. Freedom House. 25. Secretary-General's statement on the IPCC Working Group 1 Report on the Physical Science Basis of the Sixth Assessment | United Nations Secretary-General. 26. The Paris Agreement | UNFCCC. 27. FN-rapport: Efter tillfällig nedgång – nu ökar utsläppen igen| SVT Nyheter. 28. European Climate Law. 29. Sveriges klimatmål och klimatpolitiska ramverk (naturvardsverket.se). 30. Regeringen vill satsa 12 miljarder på klimatåtgärder | SVT Nyheter och Fem saker du måste veta om höstbudgeten – dn.se. 31. Emissions Gap Report 2020 | UNEP – UN Environment Programme. 32. Future of the human climate niche | PNAS. 33. 16699–Novus–Delrapport_Barn-och-unga-om-klimatet_Våra-Barns-Klimat_201208.pdf (varabarnsklimat.se). 34. Ökad oro för klimatet och naturen under pandemin – Världsnaturfonden WWF. 35. Hoten mot Arktis – Naturskyddsforeningen (naturskyddsforeningen.se). 36. Klimatfrågor – Sametinget.

Inriktning och strategi

De strategiska målen och förstärkningsområdena utgör grunden för verksamhetsplaneringen tillsammans med uppdrag som beslutats i kyrkomöte och kyrkostyrelse, domkapitlets och biskopens särskilda ansvarsområden, samt nya behov som uttryckts i församlingarna.

Luleå stifts uppdrag sammanfattas i tre strategiska mål:

STRATEGISKT MÅL 1: Församlingarna ska ha förutsättningar att utföra sin grundläggande uppgift – att bedriva gudstjänst, undervisning, diakoni och mission – i sitt lokala sammanhang och samtidigt vara en del av hela Svenska kyrkan.

STRATEGISKT MÅL 2: Alla församlingar – både i tätort och i glesbygd – ska ha organisatoriska, administrativa, personella och ekonomiska förutsättningar för en positiv utveckling.

STRATEGISKT MÅL 3: Utveckla bästa möjliga förutsättningar för väl fungerande främjande, tillsyn och förvaltning.

Med förstärkningsområdena diakonal utveckling, kompetensförsörjning och samverkan, och utifrån de perspektiv omvärldsbeskrivningen ger, har stiftsstyrelsen prioriterat främjandeinsatser inom följande områden:

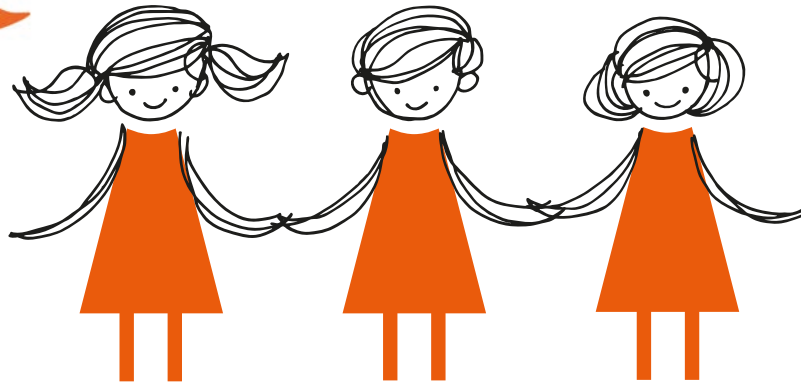
- Gudstjänstutveckling, inklusive kyrkliga handlingar
- Idealitet och frivillighet, inklusive generationsskifte
- Existentiella frågor i livets alla skeden
- Samiskt kyrkoliv
- Klimat- och hållbarhetsfrågor
- Styrning och ledning

PANDEMIN FÖRUTSÄTTS PRÄGLA hela planperioden, vilket medför att det behöver finnas fortsatt beredskap för snabba omställningar i stiftets stöd till församlingarna. Stiftsstyrelsen har i arbetet med prioriteringar av verksamheten konstaterat att en stor osäkerhet i omvärlden leder till extra stora behov av att kunna styra verksamheten till områden där störst nytta skapas.

Såväl kyrkoherdar som förtroendevalda har uttryckt önskemål om avlastning på det organisatoriska och administrativa området för att möjliggöra utveckling av det pastorala arbetet. En inriktning för planperioden är därför att i nära dialog med församlingar och pastorat utveckla arbetsprocesser för struktur och organisationsfrågor.

STIFTET KOMMER UNDER perioden att göra satsningar inom området förvaltningsstöd med särskilt fokus på ökat ledningsstöd och minskad administrativ belastning i församlingar och pastorat.





Barnperspektiv

Barn är, liksom vuxna, kallade att vara Jesu lärjungar. Som kyrklig gemenskap har vi ett uppdrag att hjälpas åt så att alla Jesu efterföljare ska kunna leva sin kallelse. Barnen har en särställning i kristen tro, därför ska barnens perspektiv vara självklart i allt vi gör i kyrkan.

BARNETS SÄTT ATT se, uppleva och tänka om världen utvecklar kyrkans liv och tillför oumbärlig kunskap vilket berikar kyrkan. Barns kunskaper och erfarenheter om livet är omistligt viktigt för att kyrkan ska vara hel. Att ta hänsyn till barnets perspektiv handlar också om hur vi tänker om kyrkans identitet. Att vara kyrka handlar inte om att prestera. Att vara kyrka handlar om att ingå i en trosgemenskap och att inkludera alla medlemmar rättvist.

Barns särskilda behov är viktiga att lyfta fram och vi bör också komma ihåg att barn har något ovärderligt att ge kyrkans gemenskap.

TILL GRUND FÖR arbetet med verksamhets- och ekonomiplanen finns en kartläggning och barnkonsekvensanalys. Utifrån kartläggningen har fem särskilda utmaningar identifierats:

DIAKONI: Med särskild uppmärksamhet på de marginaliserade barnen. Alla barn har rätt att bli respekterade oavsett levnadsstandard. Barn har högre hälsomedvetande än tidigare men fler mår psykiskt dåligt. Svenska kyrkan har en viktig roll i att skapa förutsättningar för alla barn att stärka sin självkänsla. Inom Svenska kyrkan jobbar pedagoger som har till sin uppgift att se orättvisor och larma om barn far illa.

” Med hjälp av kyrkorummet,
 musiken, bönen och rörelsen kan gudstjänsten
 bli levande och intressant för barn och unga.

MIGRATION-BARNFAMILJER: En öppenhet för mångfald skapar förutsättningar för en heterogen församling, vilket motverkar rasism. Genom samverkan mellan nyanlända och församlingens medarbetare, frivilliga och anställda ges möjligheter till kulturellt och språkligt utbyte, vilket ökar barnets självkänsla och berikar också församlingen. Nyanlända barn behöver också utrymme att tala om vad de varit med om. I flera församlingar arrangeras läger och andra mötesplatser, där både nyanlända föräldrar och barn kan få möjlighet att tala om sin situation och sätta ord på det som de har varit med om.

KULTURELL OCH SPRÅKLIG MÅNGFALD: De nationella minoritetsspråken samiska, meänkieli och finska är hotade i Sverige. Detta innebär att många barn som tillhör de nationella minoriteterna riskerar att förlora en viktig länk till sina historiska rötter och sin kulturella identitet i och med det förlorade språket. För att minoritetsspråken inte ska gå förlorade be-

höver barn med olika språk synliggöras. Användandet av minoritetsspråk i både skrift och tal i kyrkans gudstjänster bidrar till att barnen får ytterligare kontakt med sitt språk.

GUDSTJÄNST, DELAKTIGHET, KYRKORUM: Det är en stor utmaning att utveckla gudstjänsten så att fler barn, unga och vuxna känner sig delaktiga utifrån sina egna förutsättningar. Liksom för vuxna ger andlig utveckling stöd i barnets sökande efter orientering och mening i livet. Med hjälp av kyrkorummet, musiken, bönen och rörelsen kan gudstjänsten bli levande och intressant för barn och unga.

KLIMAT OCH MILJÖFRÅGOR: Barn och unga oroar sig för klimatet och hur vi människor påverkar naturen och skapelsen. Luleå stift behöver vara föregångare och ta barns oro på allvar. Det är viktigt att involvera barnen i den förebyggande processen och att göra klimatsmarta val i samband med all vår verksamhet.





STRATEGISKT MÅL 1

Församlingslivets utveckling

Församlingarna ska ha förutsättningar att utföra sin grundläggande uppgift – att bedriva gudstjänst, undervisning, diakoni och mission – i sitt lokala sammanhang och samtidigt vara en del av hela Svenska kyrkan.



Gudstjänst

Gudstjänsten är utgångspunkten för en stor del av den verksamhet som bedrivs i Luleå stifts församlingar. Utveckling sker inom flera av stiftets främjande områden, i allt från arbetet med barn och unga till flerspråkighet. Gudstjänstlivet berör hela kyrkans grund och påverkar många andra områden. Ett levande gudstjänstliv är också rekryterande. Satsningen på kursen *Gudstjänst att längta till* fortsätter, likaså stödet till lekmanaledda gudstjänster. Särskilt fokus kommer också att sättas på möjligheterna till generationsväxling där barn och unga anförtros att ta ansvar i gudstjänstgrupper, som kyrkvårdar och så vidare. Musikerforum tillsammans med både kyrkomusiker och präster genomförs för att inspirera till gudstjänstutveckling.

Den nya kyrkohandboken på minoritetsspråken meänkieli, finska och samiska ger möjligheter att realisera ett flerspråkigt gudstjänstliv i kyrkan. I samverkan med församlingar i både Norrbotten och Västerbotten utvecklar stiftet möjligheterna för teckenspråkiga att få tillgång till teckenspråkiga gudstjänster.



Lärande och undervisning

Viktiga arbetsområden är barn- och ungdomsverksamhet, konfirmandarbete, kultur- och kyrkorums-pedagogik, flerspråkigt arbete och metoder för vuxna som tar sin grund i de bibliska berättelserna. Arbetet med att sprida förhållningssättet i *befriande bibelläsning* fortsätter. Stiftet vill genom olika utbildningsinsatser och nätverk stödja församlingarna att utveckla mötesplatser där kristen tro och kristet liv kan födas och fördjupas.

Tillsammans med församlingarna och Svenska kyrkans unga utvecklar stiftet arbetet med unga ledare. Främjandet har målet att ge barn och unga möjlighet att finna en kristen identitet och att stärka församlingarna i arbetet med barn och unga att finna och fördjupas i kristen tro samt ta tillvara de ungas engagemang. Ett fungerande barn- och ungdomsarbete är en viktig grund för framtida rekrytering och kompetensförsörjning. Det är framför allt ett viktigt bidrag till barns rätt till andlig utveckling.

Genom arbetet med *Ung resurs* i samverkan med Älvsby folkhögskola, Göteborgs stift, Helsingfors folk-

högskola samt Svenska Kyrkans Unga, kan ungdomar mellan 18 och 25 år prova på hur det är att arbeta i Svenska kyrkan under en längre tid, samtidigt som församlingarna som deltar får en ung resurs att tillgå i sitt församlingsarbete.

Luleå stift deltar aktivt i det av kyrkomötet initierade programmet *Lärande och undervisning*. Programmets mål är att kunskapen om och förtroendet med kristen tro ska ha ökat och fördjupats hos många människor. Målgruppen för programmet är "alla". En resursbank är under uppbyggnad för att möjliggöra tips och idéer framför allt mellan församlingar. I den digitala resursbanken kommer man att kunna söka på bland annat åldersgrupp, metod eller innehåll. Kyrkostyrelsen har avsatt 1 050 tkr per stift för att möjliggöra olika typer av utvecklingsarbete inom ramen för programmet.

Luleå stift planerar att använda de avsatta medlen till tre olika projekt: en bönbok för och av barn på meänkieli och de samiska språken, ett samtalskoncept i första hand riktat till konfirmandföräldrar i samverkan med Munkvikens lägergård och ett antal församlingar samt utvecklandet av konceptet *Teo talks* tillsammans med Umeå pastorat och Sävar-Holmöns församling.



Diakoni och hållbarhet

Det övergripande uppdraget i kyrkans diakonala verksamhet är att utifrån kristen tro vara med och skapa ett gott samhälle. Ett gott samhälle är socialt, ekonomiskt, ekologiskt och andligt hållbart och präglas av omtanke, tillit och alla människors lika värde. Svenska kyrkans medverkan i det offentliga är en tjänst i och till samhället och världen. Det är en del av vår gudstjänst och tjänst åt människor.

De diakonala behoven och den diakonala verksamheten växer. Församlingarna möter nya utmaningar i spåren av pandemin och dess konsekvenser. Luleå stift fortsätter utveckla det strategiska arbetet för att stärka församlingarnas möjligheter att arbeta diakonalt på nya och kreativa sätt för att möta vår tids sociala utmaningar och vara resurser och sociala aktörer för människor i olika former av utanförskap, samt för att synliggöra detta och tydliggöra kyrkans roll i samhället.

Tillsammans med fem övriga stift, och kyrkans nationella nivå och arbetsförmedlingen deltar Luleå stift i ett projekt finansierat med medel från Europeiska socialfonden. Projektet *Skapa plats* handlar om att stärka församlingarnas förmåga att öppna upp sina arbetsplatser för människor som står långt från arbetsmarknaden och som behöver praktik. Genom projektet ser församlingarna möjligheter med ny diakonal verksamhet i sitt församlingsarbete.

Stiftet fortsätter att utveckla stödet till församlingarnas diakonimedarbetare med utbildningar som anpassas efter behov. Fortsatt satsning på första hjälpen-stöd i psykisk hälsa för äldre, utbildning i demenskunskap och äldres behov. Den sedan tidigare etablerade mötesplatsen – diakonala rummet – har kompletterats med ytterligare ett lärandeforum för att kunna möjliggöra gemensamt lärande och delande av erfarenheter på ett flexibelt sätt.

Barnkonsultationer och utbildningen *Självård för unga* kommer att genomföras och arbetet med barnkonsekvensanalys utvecklas. Biskopen utser ett eget råd för unga vuxna. Barnkonsultationer lyfts med regelbundenhet in i visitationsarbetet. Stiftets arbetsgrupp för barn och unga i behov av särskilt stöd fortsätter sitt arbete. Regnbågsnyckeln erbjuder församlingar som önskar fördjupa sig i hbtq-frågor. Samarbetet med asylrättscentrum fortsätter för att tillgängliggöra juridisk rådgivning till församlingarna i flykting- och asylrättsärenden. Lokala utbildningstillfällen inom arbetet med social hållbarhet kommer att genomföras. Utifrån ett rättighetsbaserat arbetssätt kommer frågorna om barns delaktighet att lyftas inom flera av stiftets främjande områden.

En fördjupad analys kommer att genomföras för att identifiera hur pandemins följder påverkar de insatser församlingarna gör för barn och unga. De som redan före pandemin levit i utsatta miljöer har blivit än mer utsatta. Tillsammans med församlingarna vill stiftet utforska hur kyrkan kan vara med och göra skillnad för utsatta barn och unga.

Stiftets hållbarhets- och klimatarbete kommer under perioden att ha en tydlig koppling till Svenska kyrkans gemensamma färdplan för klimatet. Färdplanen innebär förväntningar på att kyrkan ska minska sin egen klimatpåverkan och bidra till mänsklighetens gemensamma arbete för att bromsa effekterna av klimatförändringarna. Andra centrala delar i arbetet är att lyfta andliga och existentiella aspekter samt uppnå klimatneutralitet för den egna verksamheten till år 2030.



Samiskt kyrkoliv

För att en försoning med det samiska folket ska vara möjlig behöver Svenska kyrkan aktivt bidra till upprättelse. Den ursäkt som framförs av Svenska kyrkan till det samiska folket under kyrkomötet hösten 2021 förväntas få stor betydelse. Kyrkostyrelsen förde under våren 2021 dialog med stiftens genom överläggning med stiftens presidier samt inhämtade stiftsstyrelsens synpunkter i remissform på åtaganden som syftar till att bygga långsiktig tillit och förtroende i relation till samerna och säkra att kyrkans historiska agerande inte upprepas i framtiden. Samtliga stiftsstyrelser har ställt sig bakom det fortsatta försoningsarbetet.

Svenska kyrkan åtar sig att under den kommande tioårsperioden främja samiskt kyrkoliv genom att använda och synliggöra de samiska språken i församlingens gudstjänster och verksamhet, synliggöra samisk andlighet och kyrklig tradition samt stärka samiska barns och ungas livsmod, identitet och andliga utveckling. Svenska kyrkan åtar sig att öka kunskapen om kyrkans agerande och delaktighet i övergrepp mot samerna och konsekvenserna av detta, likaså förbättra kunskapen om och respekten för urfolkrättens principer i Svenska kyrkan och i resten av samhället, samt utveckla former för samers delaktighet och inflytande. En handlingsplan för genomförandet under en tioårsperiod kommer att utarbetas och kyrkostyrelsen avsätter fyra miljoner kronor per år för arbetet.

Stiftet genomför samiskt konfirmandläger årligen i samverkan med Edelviks folkhögskola och Härnösands stift. Under pandemin har nya former för lägret prövats då det inte varit möjligt att samlas så många. De goda erfarenheter som gjorts tas tillvara och konfirmandernas möjligheter att hitta ett fortsatt kyrkligt engagemang på hemmaplan kan förstärkas.

Stiftets referensgrupp för samiskt kyrkoliv som består av församlingsmedarbetare med samiskt ursprung eller starkt samiskt intresse förstärker stiftets utvecklingsarbete i främjandet av samiskt kyrkoliv.



Internationellt arbete, idealitet och engagemang

Det internationella arbetet bedrivs nära hållbarhetsområdet samt flykting- och integrationsarbetet. Att vara en del av den världsvida kyrkan ingår i Svenska kyrkans identitet. Att mötas och lära av varandra är en viktig hörnsten i arbetet för internationella relationer, mission, ekumenik och solidaritet, i arbetet för en rättvis värld som värnar grundläggande mänskliga rättigheter.

Under pandemin har församlingarnas kontakt med de ideella försvagats på många håll. Dels för att en stor del av dem tillhört riskgruppen 70+, dels för att den verksamhet där de ideella varit engagerade i många fall legat nere. Det ligger nu en utmaning i att återknytta kontakten, men också att nyrekrytera ideella. Nya uppdrag kan också behöva identifieras för de nya ideella som också kommit till under pandemin och som hjälpt till med olika ärenden till personer i riskgrupper. Stiftet fortsätter att tillsammans med Ideellt forum erbjuda utbildningen *Att vara kyrka* och arbetslagsutbildningar med processdagar där möjlighet ges att arbeta med församlingssyn, kultur och strukturfrågor.



Stöd till kommunikation

Som kyrka behöver vi frimodigt berätta om vår tro och vår verksamhet. Svenska kyrkans förmåga att motivera medlemskap kommer att ha en avgörande påverkan på organisationens framtid. Tillsammans med nationell nivå och övriga stift deltar Luleå stift i den långsiktiga satsning som planeras för att stärka församlingarnas förmåga att systematiskt kommunicera med medlemmen genom livet i enlighet med de behov som församlingarna efterfrågar. Utbildningar, digitalt processtöd och förslag på kommunikationsinsatser ingår i arbetet. Till de församlingar som önskar dela på en kommunikationstjänst fortsätter Luleå stift erbjuda processtöd och ekonomiskt stöd i etableringsfasen.



Självvård i samverkan

Den kristna kyrkans uppgift är bland annat att ha särskild omsorg om de utsatta, såsom sjuka, fängslade och hungrande. Detta uppdrag har kyrkan under historiens gång utfört på många olika sätt. Omsorgen om de utsatta har i alla tider varit ett av kyrkans kännetecken, och är det fortfarande.

Självvård i samverkan beskriver det som tidigare benämnts institutionssjälvvård. Det sker på någon annans arena eller i det offentliga rummet, i samverkan med annan aktör och ofta i ett ekumeniskt arbetslag. Uppdraget blir ett utflöde av vistelsebegreppet, liksom ett utflöde av församlingens grundläggande uppgift.

Stiftets främjande är till stor del av ekonomisk art, riktad till de församlingar som tagit ansvar för sjukhussjälvvård, kriminalsjälvvård och universitetskyrka. Församlingarna erhåller bidrag för bemanning och stiftet finansierar även samordningsfunktioner för sjukhusvården och kriminalsjälvvården.

Den militära självvården har en lång historia i Luleå stift med en förtrolig relation till Försvarmakten. Försvarmaktens nuvarande tillväxt och det ökande antalet rekryter till både Boden och Luleå ger Svenska kyrkan en möjlighet att vara en tydlig del av samhället, där det kyrkliga arbetet sker i samverkan med andra. Det ger goda förutsättningar att möta fler ungdomar som haft begränsad kontakt med kyrkan.

Kyrkan är också en självklar del i förbandens krishantering, men också i utbildningen av rekryter och anställda när det gäller frågor som handlar om religionens betydelse, liv och död, kristöd, reflektion kring frågor vad det vill säga att vara människa och

vad vi kan göra för att inte förstöras av det onda. Garnisonsprästen är också beredskapshandläggare. Detta medför ett nätverk som skapar mycket gynnsamma förutsättningar för stiftets förmåga att samordna kyrkans arbete med myndigheter och andra civilsamhällesaktörer.

Tillsammans med övriga stift och på nationell nivå rustar stiftet för att fortsättningsvis kunna hålla en utökad bemanning inom telefonjourerna *Jourhavande präst* och *Sverigefinska telefonjouren*, då de ger möjlighet till självvård när församlingarna inte har öppet. Användandet av chattfunktionen i *Jourhavande präst* har ökat markant och denna tjänst kan underlätta för unga att hitta till Jourhavande präst.

Bidrag som rör självvård i samverkan föreslås oförändrade för år 2022. Inför bidragsåret 2023 kommer en genomlysning av nuvarande principer för bidragen att ske.



Beredskapsplanering

Det är viktigt att säkerställa kyrkans förmåga att fortsatt verka även under förändrade förutsättningar. Inte minst förändringarna med anledning av covid-19 visar på värdet av god beredskapsplanering. Enligt kyrkoordningen ska stiftet ha en planering för att klara verksamheten under fred, kris, höjd beredskap och krig. Ett arbete pågår i samhället för att bygga upp civilförsvaret och Luleå stift för tillsammans med Härnösands stift samt tal med Norra militärregionen om hur en närmare samverkan skulle kunna se ut. En av garnisonspastorerna har numera uppdraget som regionpastor. Stiftet ska också stödja församlingar och pastorat att lokalt arbeta fram nya beredskapsplaner.





STRATEGISKT MÅL 2

Organisatoriska förutsättningar

Alla församlingar – både i tätort och i glesbygd – ska ha organisatoriska, administrativa, personella och ekonomiska förutsättningar för en positiv utveckling.



Kompetensförsörjning

Främjandet av goda arbetsmiljöer, möjligheter till fortbildning, kompetensutveckling, handledning och självvård stärker församlingarnas förutsättningar att vara rekryterande miljöer. Tillsammans med församlingarna vill Luleå stift verka för en förtroendefull och gemensam framtidsriktning, med tydlig omsorg om att medarbetare rustas för sitt uppdrag, oavsett om man är anställd, förtroendevald eller ideell medarbetare. En övervägande del av stiftets främjande består av kurser, utbildningar och fortbildningar.

Vid personal- och självvårdscentrum erbjuds såväl enskild självvård som individuell arbetshandledning, arbetshandledning i grupp, liksom inspirationsdagar,

retreater och möjligheter till riktade utbildningsinsatser inom arbetsmiljöområdet. För att stärka självvårdskompetens i församlingarna genomförs en ettårig självvårdsutbildning för präster och diakoner i samarbete med Härnösands stift.

En särskild uppgift för stiftet är att kalla, pröva och viga personer inom kyrkans vigningstjänst, samt verka för en fungerande rekrytering till yrken som församlingspedagog och kyrkomusiker, som svarar mot församlingarnas behov. För att åstadkomma en bra förberedelse för blivande medarbetare i kyrklig tjänst krävs ett nära samarbete med stiftets församlingar, som kan erbjuda lärariska praktikplatser och verksamhetsförlagd utbildning med god handledning.

Samverkan sker också med de olika utbildningsaktörerna och med Svenska kyrkans utbildningsinstitut.



Struktur, samverkan och omställning

Kyrkan behöver alltid reformeras och samverkan är en viktig strategisk fråga för att bland annat möta de utmaningar som beskrivs i omvärldsanalysen. Befolknings- och medlemsförändringarna och de ekonomiska påfrestningarna blir allt mer påtagliga för församlingar och pastorat. Luleå stift arbetar aktivt med att stötta församlingarna i kommande omställningsarbete. I arbetet med strukturförändringar används *Handbok för förändringsarbete* där Luleå stift har en etablerad arbetsmodell för indelningsförändringar. En målsättning är att skapa goda lokala förändringsprocesser med hög delaktighet av såväl anställda och ideella medarbetare som förtroendevalda i de församlingar och pastorat som behöver genomföra strukturförändringar.

Förvaltningsstöd

Det finns ett stort antal förvaltande och administrativa uppgifter att hantera i församlingar och pastorat. Stiftets kyrkoherdar lyfter återkommande en tydlig känsla av att verksamheten blir allt mer "förpapprad", på bekostnad av energi och fokus på den grundläggande uppgiften. Här finns en uttalad önskan att stiftet aktivt ska verka för att minska den administrativa belastningen i församlingar och pastorat. För att möta denna utmaning planerar stiftet ett antal åtgärder under perioden.



Foto: Alexandra Nyman

Stiftet kallar, prövar och viger personer inom kyrkans vigningstjänst och verkar för en fungerande rekrytering till yrken som församlingspedagog och kyrkomusiker. I juni 2021 välkomnade biskop Åsa Nyström fem nya diakoner och tre präster till tjänst i Luleå stift.



SERVICEBYRÅN BLIR EKONOMISERVICE OCH FÅR UTÖKAT UPPDRAG

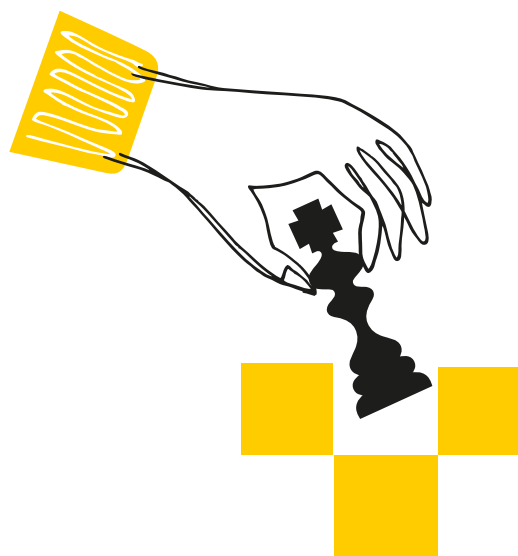
Stiftet har under ett antal år erbjudit ekonomi- och lönetjänster till församlingar och pastorat i både Luleå och Härnösands stift. Från och med 2022 kommer lönetjänsterna att utföras av den nationella nivån. För att tydligare beskriva inriktningen på det fortsatta arbetet kommer verksamheten fortsatt att benämnas som ekonomiservice istället för servicebyrå. Ekonomiservice kommer att få ett utökad uppgift i förhållande till de ekonomitjänster som tidigare levererats. Inriktningen är att utöka det kvalificerade stödet till kyrkoherdar och kyrkoråd och bidra till en minskad administrativ belastning. Det kan exempelvis handla om stöd i bidragshantering för kyrkoantikvarisk ersättning eller information om ramavtal som ger ekonomiska eller miljömässiga vinster. I det utökade ledningsstödet planeras bland annat stöd för uppföljning av kapitalförvaltning. Analys kommer även att göras för att se om det finns möjlighet att ytterligare avlasta församlingar och pastorat när det gäller processer som rör begravningsombud och yrkesrevision.



ARBETET MED KYRKOBOKFÖRING, DOKUMENTHANTERING, ARKIV OCH DATASKYDD SAMORDNAS

Stiftet arbetar med främjande kopplat till dokumenthantering, arkiv, dataskydd och kyrkobokföring. Stödet inrymmer bland annat stöd kopplat till regelverk, processer och system. Området är av stor vikt av flera skäl:

- Det är ett stort administrativt område. Det är därför angeläget att säkerställa effektiva processer för församlingar och pastorat och därmed säkra en god ekonomisk hushållning med kyrkans resurser.
- Det är viktigt för kyrkan att leva upp till högt ställda krav och förväntningar från både allmänhet och medlemmar, där det är centralt att kyrkans information/data hanteras med högt ställda krav på säkerhet. Här har datauppgifter som rör kyrkobokföringen en särställning.



Dagens uppdelning av detta område innebär exempelvis att ansvar för olika delar har legat på olika handläggare och haft olika inriktning. I ett församlings- och pastoratsperspektiv är ansvaret tydligt. Det åligger kyrkoherden att säkerställa att verksamheten ur samtliga dessa perspektiv organiseras och hanteras korrekt. När det gäller att operativt ansvara för dessa uppgifter faller det ofta på en och samma person. Detta förhållande blir tydligt vid exempelvis förvaltningsvisitationer där flera "visiterande" medarbetare från stiftet ska träffa samma person i församlingen. Stiftet kommer under planperioden samordna verksamheten inom området.

Två viktiga framgångsfaktorer för det samordnade arbetet är att så många församlingar och pastorat som möjligt nyttjar kyrkans gemensamma diariesystem och även har samma dataskyddsombud. Detta skulle skapa helt nya förutsättningar för samverkan och stöd, till exempel när det gäller att skapa sammanhållna utbildningar och stöd enligt principen "från ax till limpa". För att underlätta denna utveckling kommer stiftet från och med 2022 att erbjuda församlingar och pastorat att kostnadsfritt nyttja det ramavtal för dataskyddsombud som redan finns. Detta ramavtal nyttas idag av 20 församlingar och pastorat. Stiftet genomför även en pilotverksamhet, där stiftet kommer erbjuda ett antal församlingar att köpa registrartjänster av stiftet. Till exempel diarieföring av inkomna handlingar och hantering av delar av ärendehantering kopplat till kyrkoråd och kyrkofullmäktige.



FASTIGHETS- OCH KULTURARVSSTÖD

Arbetet med fastighets- och kulturarvsfrågor innefattar råd och stöd till församlingar och pastorat liksom tillsyn inom ramen för förvaltningsvisitatio- nerna. Inom verksamheten sker ett fortsatt fokus på stöd kopplat till strategiska lokalförsörjningsfrågor, stöd i planering och genomförande av åtgärder samt fortsatt utveckling av stiftets arbete med kyrko- antikvarisk ersättning. Det pågående arbetet med lokalförsörjningsplaner i församlingar och pastorat bedöms resultera i ökad efterfrågan på stöd inom området. Efterfrågan på stöd kopplat till försam- lingarnas och pastoratens roll som huvudmän för begravningsverksamheten bedöms fortsätta öka under perioden.

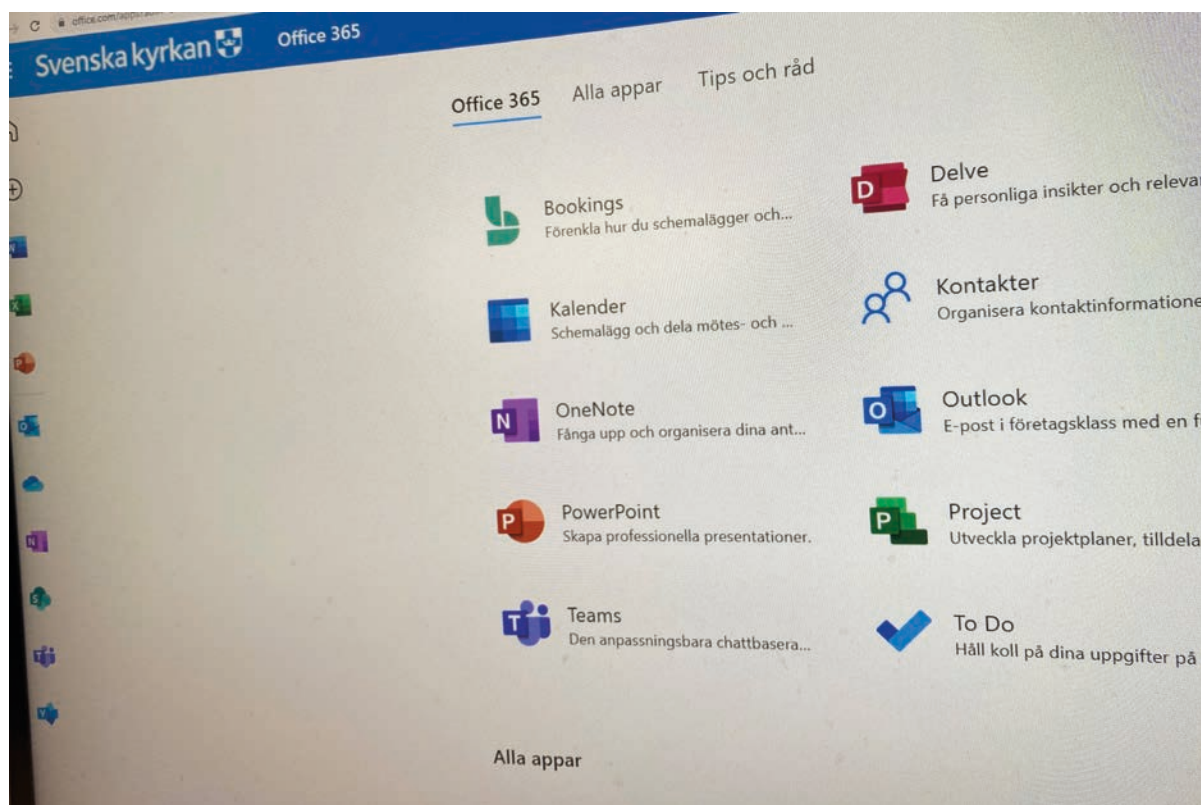


DIGITALISERING, VÄXEL/TELEFONI OCH PERSONALADMINISTRATION

Stiftet kommer fortsätta stödet kopplat till digita- lisering och växel/telefoni. Införandet av Microsoft 365 kommer att leda till nya möjligheter att samver- ka inom församlingar, mellan församlingar men inte minst i relation till församlingsbor. I denna utveckling är stiftet och den nationella nivån ett stöd genom att bland annat erbjuda utbildningar. Under perioden kommer den nationella nivån att överta ansvar för vissa IT-frågor som idag hanteras av stiftet.

Växel och telefoni kommer fortsatt att erbjudas för- samlingar och pastorat både i Luleå och Härnösands stift.

Under perioden kommer frågan om förutsättningar och behov av utökat stöd inom det personaladmi- nistrativa området att behandlas, i linje med tidigare inriktningsbeslut.



Införandet av Microsoft 365 kommer att leda till nya möjligheter att samverka exempelvis mellan församlingar.

STRATEGISKT MÅL 3

Främjande, tillsyn och förvaltning

Bästa möjliga förutsättningar ska skapas för att säkerställa väl fungerande främjande, tillsyn och förvaltning.



Styrning och ledning

Svenska kyrkan är en demokratiskt styrd organisation, där de förtroendevalda utses vart fjärde år. Stiftet är Svenska kyrkans regionala nivå.

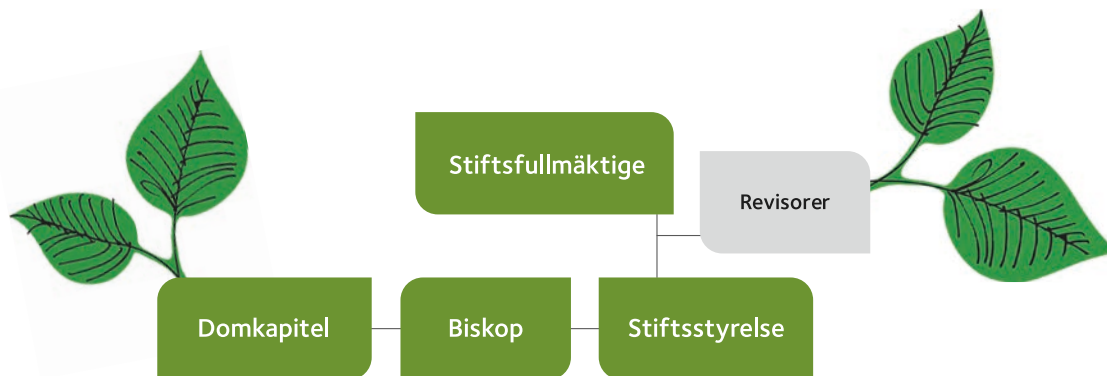
Stiftsfullmäktige är stiftets högsta beslutande organ och består av 51 ledamöter. Här fattas beslut i principiella ärenden, verksamhetens övergripande mål och resurstilldelning. Sammanträden hålls två gånger per år, i maj och i november.

Stiftets ledning med biskop, stiftsstyrelse och domkapitel håller samman uppgifterna att främja församlingens utveckling, utöva tillsyn samt svara för uppgiften att förvalta kyrklig egendom.

Stiftsstyrelsen bereder och verkställer fullmäktiges beslut på uppdrag av stiftsfullmäktige samt leder och samordnar stiftets verksamhet och ansvarar för prästlönetillgångarnas förvaltning. Styrelsen består av tio ledamöter och lika många ersättare. Biskopen är självskriven ordförande och domprosten är biskopens ersättare.

Domkapitlet är stiftets tillsynsorgan och fullgör stiftets uppgift att utöva tillsyn över församlingens liv och kyrkans vigungstjänst. I tillsynen ingår råd och stöd i frågor som rör kyrkans lära, böcker, sakrament, gudstjänst och övriga kyrkliga handlingar samt kyrkorättsliga frågor. Biskopen är ordförande med domprosten som vice ordförande.

Biskopen är Svenska kyrkans representant i offentliga sammanhang och har också nationella och till viss del internationella uppdrag. Biskopen kallar till årliga kyrkoherdedagar för att stärka stiftets ledningsförmåga. Kontraktsprestarna visiterar på uppdrag av biskopen stiftets församlingar.





Visitationsarbete

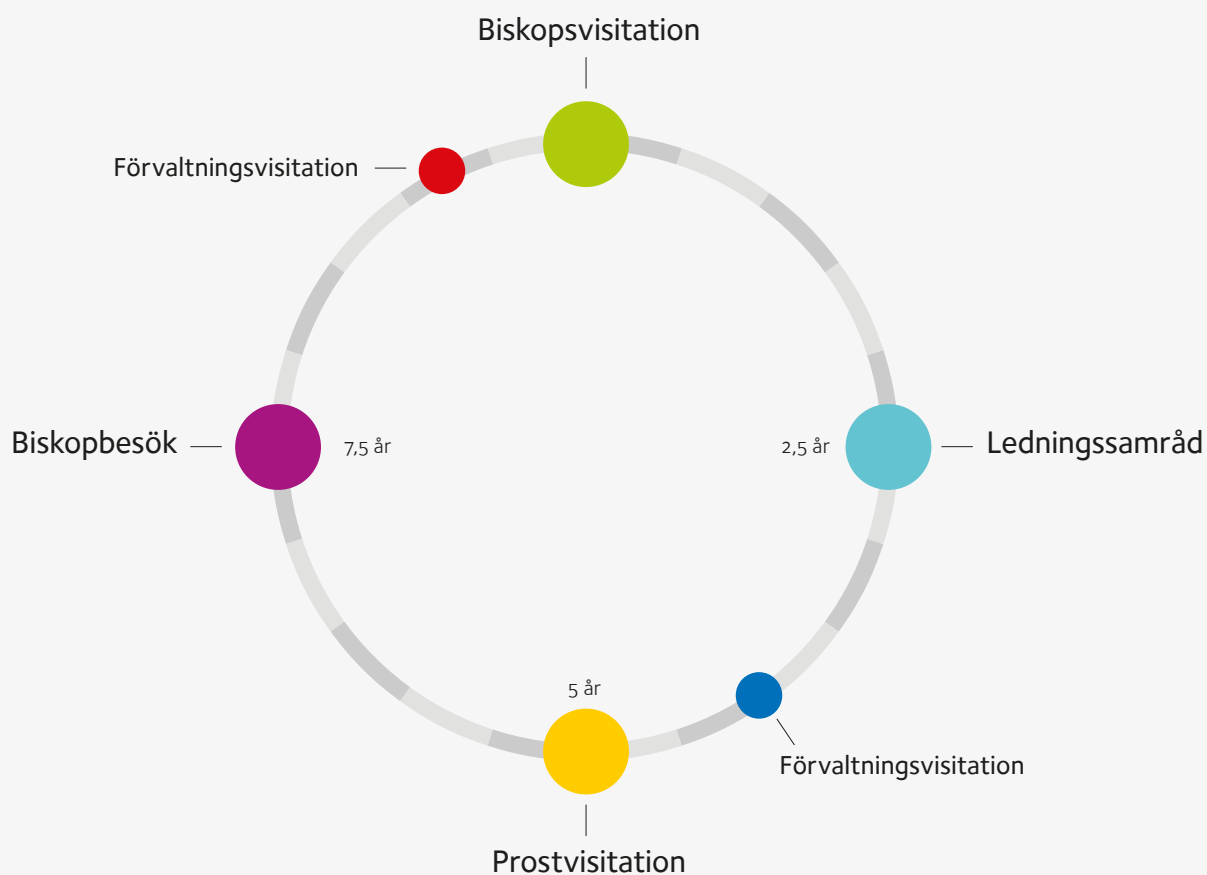
Grundtanken med visitationer är att varje församling och pastorat ska ha regelbunden kontakt med biskopen och stiftsorganisationens medarbetare. Visitationsarbetet stärker samspelet mellan stift och församling, stödjer reflektionen över kyrkans uppdrag i den lokala församlingens liv, samt tillser att Svenska kyrkans bekännelse, lära och ordningar följs. Det bidrar även till stiftsorganisationens kunskaper om lokala förhållanden i stiftet, vilket skapar förutsättningar för stiftet att på bästa sätt kunna främja och stödja församlingarna. Fokus i visitationsarbetet är identitetsfrågor, det vill säga vad det är att vara kyrka på denna plats och i denna tid, med utgångspunkt i församlingsinstruktionen och församlingens grundläggande uppgift enligt kyrkoordningen.

Enligt visitationsordningen ska varje biskops- respektive prostvisitation föregås av en förvaltningsvisitation. Där genomförs genomgångar och

analyser av församlingens eller pastoratets förvaltning för att säkerställa att kyrkoordningens och andra centrala regelverk följs, samt att verksamheten är ändamålsenlig, effektiv och säker. Visitationsarbetet identifierar även områden där stiftet kan stödja församlingen eller pastoratet, samt områden där samverkan kan ske med andra församlingar eller pastorat.

Vart tionde år har varje församling/pastorat en biskopsvisitation och mellan dessa, efter fem år, en prostvisitation. Två till tre år efter biskopsvisitationen genomförs ett ledningssamråd mellan biskopen och styrnings- och ledningsfunktionen i församlingen/pastoratet. På samma sätt genomförs efter prostvisitationen ett besök i församlingen/pastoratet av biskop och representanter för stiftet. På så sätt finns det inom ramen för visitationsarbetet en organiserad mötesplats mellan stift och församling/pastorat med cirka två och ett halvt års mellanrum.

Visitationsarbetet anpassas ständigt och utvecklas i takt med att utmaningarna förändras, för att fortsatt säkerställa väl fungerande främjande, tillsyn och förvaltning.





Ekonomiska förutsättningar

Stiftets ekonomiska ställning är god och vi står därmed rustade för att möta de stora ekonomiska utmaningar som kyrkan står inför. För att säkra en hållbar ekonomi även i framtiden är framförhållning, medvetna val och tydliga prioriteringar centrala perspektiv.

ENLIGT KYRKOORDNINGENS REGLER ska stiftet ha en god ekonomisk hushållning för sin verksamhet och en ekonomisk ställning som utgör en betryggande buffert för ekonomiska påfrestningar. Stiftet har vid ingången av 2021 ett bokfört eget kapital på cirka 95 mkr. Målkapitalet uppgår till 50 mkr.

Stiftsstyrelsen konstaterar att de ekonomiska utmaningarna innebär fortsatt behov av omställning. Stiftskansliet har utifrån den av stiftsfullmäktige beslutade besparingsinriktningen genomfört olika typer av åtgärder. Det handlar exempelvis om effektiviseringar av interna processer och administration, minskade

lokalytor, ökat nyttjande av kyrkans gemensamma ramavtal samt av personalminskning. Ett ständigt pågående arbete med att säkerställa effektiva arbetssätt och administration är det ”nya normala” i verksamheten.

SAMTIDIGT ÄR DET viktigt att omställning inte bara innebär avveckling av verksamhet. Stiftet måste även fortsatt ha en förmåga att vara en inspiratör och ett aktivt stöd till församlingar och pastorat inom de områden som behöver prioriteras. De satsningar som föreslås framgår av verksamhetsbeskrivningen inom respektive område.

EKONOMISKA FÖRUTSÄTTNINGAR

Kyrkoavgift, ekonomisk utjämning och övriga intäkter

Stiftets huvudsakliga intäkter är kyrkoavgift och bidrag från det inomkyrkliga utjämningsystemet. Totalt beräknas dessa intäkter för år 2022 uppgå till 65,1 mkr av totalt 89,7 mkr i intäkter. Övriga intäkter är i stor utsträckning olika typer av erhållna bidrag och försäljning av ekonomi- och lönetjänster till församlingar och pastorat. Som en konsekvens av att lönetjänster kommer att utföras av den nationella nivån från och med 1 januari 2022 kommer intäkterna att minska med cirka 4,3 mkr, samtidigt som motsvarande kostnader försvinner. Totalt uppgår intäkter för försäljning av tjänster till cirka 11,6 mkr för 2022. Den årliga kapitalavkastningen har i likhet med fjolåret antagits vara 1 500 tkr, vilket motsvarar en avkastning på cirka 1%.

Som en konsekvens av pandemin är det extra svårt att förutse kyrkoavgiftens storlek under kommande år. I tabellen nedan beskrivs prognos för kyrkoavgift, inklusive utjämning, för perioden 2022–2024. Tabellen visar skillnad i prognos mellan dagens plan för verksamhet och ekonomi och föreliggande plan. Av tabellen framgår att intäkterna för 2022 beräknas vara 64 tkr högre än tidigare antagits. För 2023 och 2024 har prognosen väsentligt förbättrats.

EKONOMISK PROGNOIS

*kyrkoavgift inkl. utjämning
Luleå stift 2022–2024*

År	Belopp	Ökning*
2022	65,1 mkr	64 tkr
2023	66,0 mkr	2 286 tkr
2024	66,9 mkr	2 925 tkr

* i förhållande till dagens plan

Vägledande principer för stiftets ekonomiska planering

Stiftsfullmäktige kommer vid sitt sammanträde att behandla frågan om målkapital. Som framgår ovan är målkapitalet idag 50 mkr och eget kapital 95 mkr. Det är värt att notera att det inom stiftets kapitalförvaltning finns betydande orealiserade överskott (det vill säga skillnad mellan marknadsvärdet på värdepapper och bokfört värde). Totalt uppgick detta överskott till 30 mkr vid årets början. Om man justerar eget kapital för detta så uppgår det egentliga egna kapitalet till cirka 125 mkr.

SAMMANTAGET KAN KONSTATERAS att stiftet, utifrån vårt uppdrag, har resurser för att möta, i vart fall i det korta perspektivet, de utmaningar som kyrkan står inför. Det är viktigt att dessa resurser används klokt. Som stöd för att säkerställa en god ekonomisk planering har stiftsstyrelsen utarbetat förslag till vägledande principer för stiftets ekonomiska planering.

DESSA PRINCIPER ÄR:

- Att stiftets ordinarie löpande verksamhet, exklusive kostnader för pastorsadjunkter, ska inrymmas inom en verksamhetsbudget i balans.
- Att det kan vara motiverat att budgetera med underskott:
 - > dels för strategiska satsningar av engångskaraktär,
 - > dels för förstärkning av den löpande verksamheten under en avgränsad period. Detta under förutsättningen att förstärkningen syftar till att hantera för församlingar och pastorat väsentliga behov/utvecklingsinsatser/utmaningar.
- Om stiftsstyrelsen lämnar förslag till en budget som innebär underskott ska skälen för detta tydligt redovisas till stiftsfullmäktige.



Motivet till att pastorsadjunkter på detta sätt finansieras genom eget kapital är dels att dagens ekonomiska principer innebär att ett ökat antal adjunkter (kostnad cirka 500 tkr per adjunkt) kan leda till behov av besparingar inom andra delar av stiftets verksamhet, dels att storleken på stiftets egna kapital medger denna typ av lösningar.

Resultat under planperioden

Det nu föreliggande förslaget till plan för verksamhet och ekonomi bygger på ovan redovisade principer. Detta innebär att stiftsstyrelsen föreslår att den tidigare beslutade inriktningen justeras med kostnaden för pastorsadjunkter. Detta innebär att stiftsstyrelsens förslag är ett resultat för 2022 på -3 000 tkr, för 2023 till -3 800 tkr och för 2024 till -1 000 tkr. Förslaget innebär att resultatet för respektive år är 1 000 tkr lägre än i nuvarande plan.

Förändring i tabell ekonomisk plan och verksamhetsindelning i förhållande till tidigare år

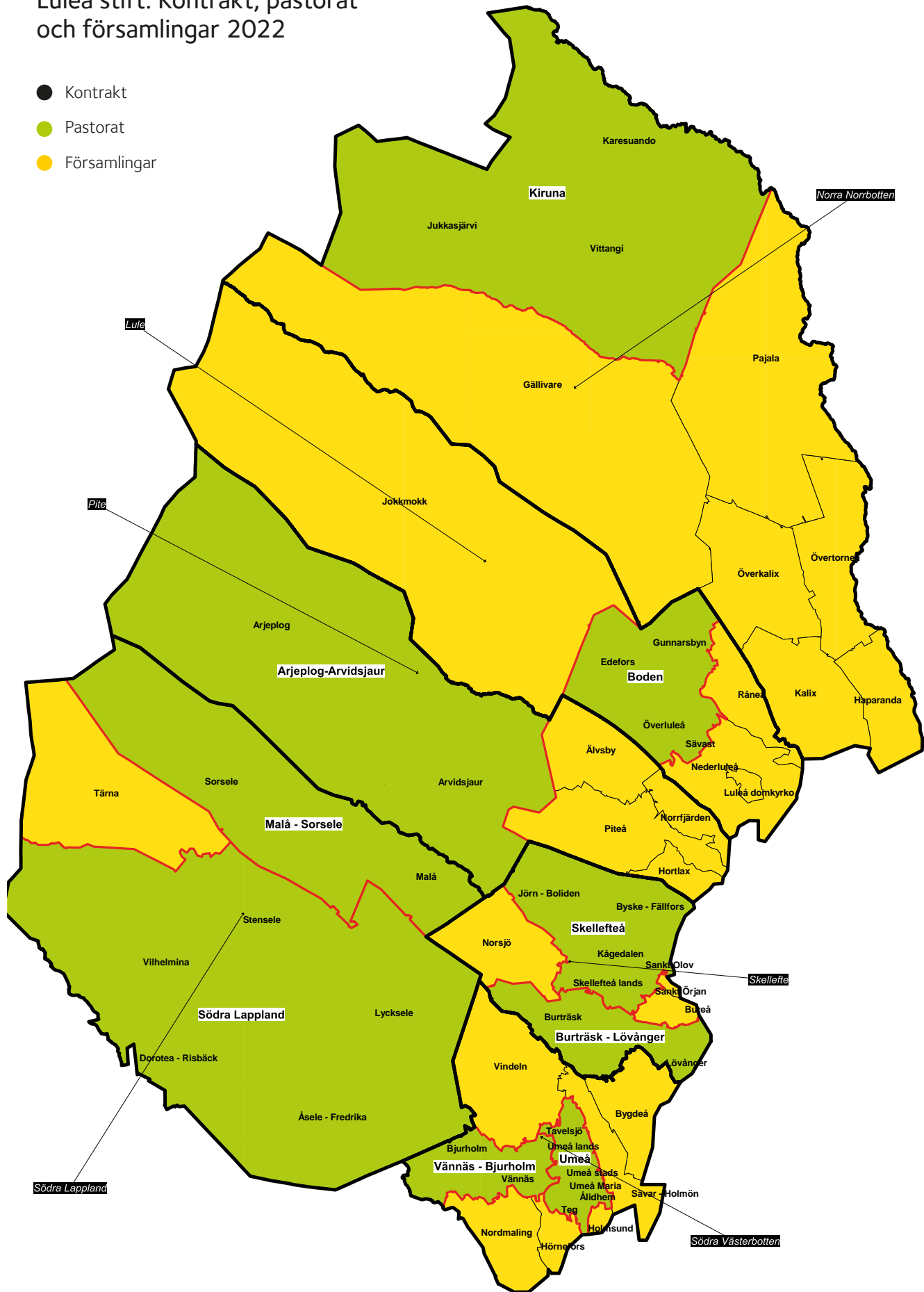
Stiftsstyrelsen arbetar löpande med att utveckla verksamhets- och ekonomistyrningen. Som ett led i detta har vissa förändringar gjorts i de tabeller som följer. En generell förändring som gjorts är att årets resultat presenteras inklusive och exklusive kostnad för pastoratsadjunkter. Detta för att tydligt redovisa förändringen som föreslås kopplat till principerna för ekonomisk planering.

När det gäller verksamhetsindelning kan följande noteras:

- Kompetensförsörjning har flyttats från verksamhetsområde församlingens utveckling till organisationsstöd.
- Struktur och samverkan har flyttats från verksamhetsområde biskop, styrning och ledning till organisationsstöd.
- Området kansli har fått ny benämning och inrymmer nu även kostnad för bland annat intern administrativ personal.

Luleå stift: Kontrakt, pastorat och församlingar 2022

- Kontrakt
- Pastorat
- Församlingar



Ekonomisk plan

Belopp i tkr

	Utfall 2020	Budget 2021	Budget 2022	Planbudget 2023	Planbudget 2024
VERKSAMHETENS INTÄKTER					
Kyrkoavgift	39 890	39 385	38 710	39 696	40 413
Erhållna gåvor och bidrag	44 222	31 908	34 346	33 512	32 244
Nettoomsättning	21 014	4 015	4 309	4 423	4 530
Övriga verksamhetsintäkter	4 021	16 942	12 367	12 567	12 791
Summa	109 147	92 250	89 732	90 198	89 978
VERKSAMHETENS KOSTNADER					
Lämnad inomkyrklig utjämning	-24 603	-9 612	-8 563	-8 563	-8 563
Övriga externa kostnader	-28 365	-30 918	-32 868	-33 214	-31 436
Personalkostnader	-55 764	-57 197	-52 228	-53 169	-52 339
Av- och nedskrivningar av materiella anläggningstillgångar	-675	-523	-573	-552	-141
Summa	-109 406	-98 250	-94 232	-95 498	-92 478
Verksamhetens resultat	-259	-6 000	-4 500	-5 300	-2 500
Resultat från finansiella investeringar	3 174	1 500	1 500	1 500	1 500
Årets resultat	2 915	-4 500	-3 000	-3 800	-1 000
<i>Årets resultat exkl. pastorsadjunkter</i>	<i>5 695</i>	<i>-2 500</i>	<i>-2 000</i>	<i>-2 800</i>	<i>0</i>
Analys av utveckling av eget kapital					
Eget kapital vid årets utgång	94 945	90 445	87 445	83 645	82 645
Överskott i relation till målkapitalet 50 mkr	44 945	40 445	37 445	33 645	32 645

Ekonomisk plan per målområde

Belopp i tkr

	Utfall 2020	Budget 2021	Budget 2022	Planbudget 2023	Planbudget 2024
Kyrkoavgift och utjämning	79 640	65 597	65 080	65 982	66 877
Församlingens utveckling	-37 630	-29 809	-28 366	-29 556	-29 668
Organisationsstöd	-30 724	-28 945	-29 362	-29 536	-27 888
Biskop, styrning och ledning samt övergripande främjande och tillsyn	-11 553	-12 843	-11 851	-12 189	-11 821
Verksamhetskostnader	-79 907	-71 597	-69 580	-71 282	-69 377
Verksamhetsresultat	-267	-6 000	-4 500	-5 300	-2 500
Finansiella poster	3 182	1 500	1 500	1 500	1 500
Årets resultat	2 915	-4 500	-3 000	-3 800	-1 000
<i>Årets resultat exkl. pastorsadjunkter</i>	<i>5 695</i>	<i>-2 500</i>	<i>-2 000</i>	<i>-2 800</i>	<i>0</i>

Verksamhetsindelning

Belopp i tkr

	Utfall 2020	Budget 2021	Budget 2022	Planbudget 2023	Planbudget 2024
FÖRSAMLINGSLIVETS UTVECKLING					
Barn och unga	-5 640	-4 101	-4 044	-4 607	-4 602
Bidrag	-11 681	-1 886	-	-	-
Diakoni och hållbarhet	-2 612	-2 488	-2 492	-2 515	-2 472
Flerspråkigt arbete	-2 386	-3 051	-2 494	-2 589	-2 621
Gudstjänstutveckling och musik	-1 336	-1 297	-1 425	-1 393	-1 421
Internationell verksamhet	-841	-1 286	-1 357	-1 347	-1 361
Kommunikation	-2 270	-2 636	-3 627	-3 938	-4 015
Själavård i samverkan	-6 158	-7 518	-7 638	-7 610	-7 642
Ej fördelade medel	-142	-1 614	-1 640	-1 866	-1 763
Summa	-33 066	-25 879	-24 717	-25 865	-25 896
ORGANISATIONSSTÖD					
Kompetensförsörjning	-8 706	-9 164	-8 082	-7 967	-8 070
Struktur och samverkan	-180	-1 821	-1 527	-1 723	-1 769
Förvaltningsstöd	-17 996	-12 577	-14 279	-14 294	-12 847
Ej fördelade medel	-116	-1 567	-1 698	-1 865	-1 657
Summa	-26 998	-25 129	-25 585	-25 848	-24 343
BISKOP, STYRNING OCH LEDNING SAMT ÖVERGRIPANDE FRÄMJANDE OCH TILLSYN					
Biskop, domkapitel, kontraktsprostar	-5 424	-5 418	-5 436	-5 504	-5 595
Kyrkoval	-6	-2 030	0	0	0
Styrning och granskning	-365	-875	-1 085	-885	-885
Övrig ledning	-4 313	-2 131	-3 120	-3 508	-3 136
Ej fördelade medel	-44	-695	-685	-770	-702
Summa	-10 152	-11 150	-10 327	-10 667	-10 318
Kansli	-9 692	-9 439	-8 950	-8 903	-8 820
Kyrkoavgift och utjämning	79 640	65 597	65 080	65 982	66 877
Finansiella poster	3 182	1 500	1 500	1 500	1 500
Finansiering	82 822	67 097	66 580	67 482	68 377
Årets resultat	2 915	-4 500	-3 000	-3 800	-1 000
<i>Årets resultat exkl. pastorsadjunkter</i>	<i>5 695</i>	<i>-2 500</i>	<i>-2 000</i>	<i>-2 800</i>	<i>0</i>

