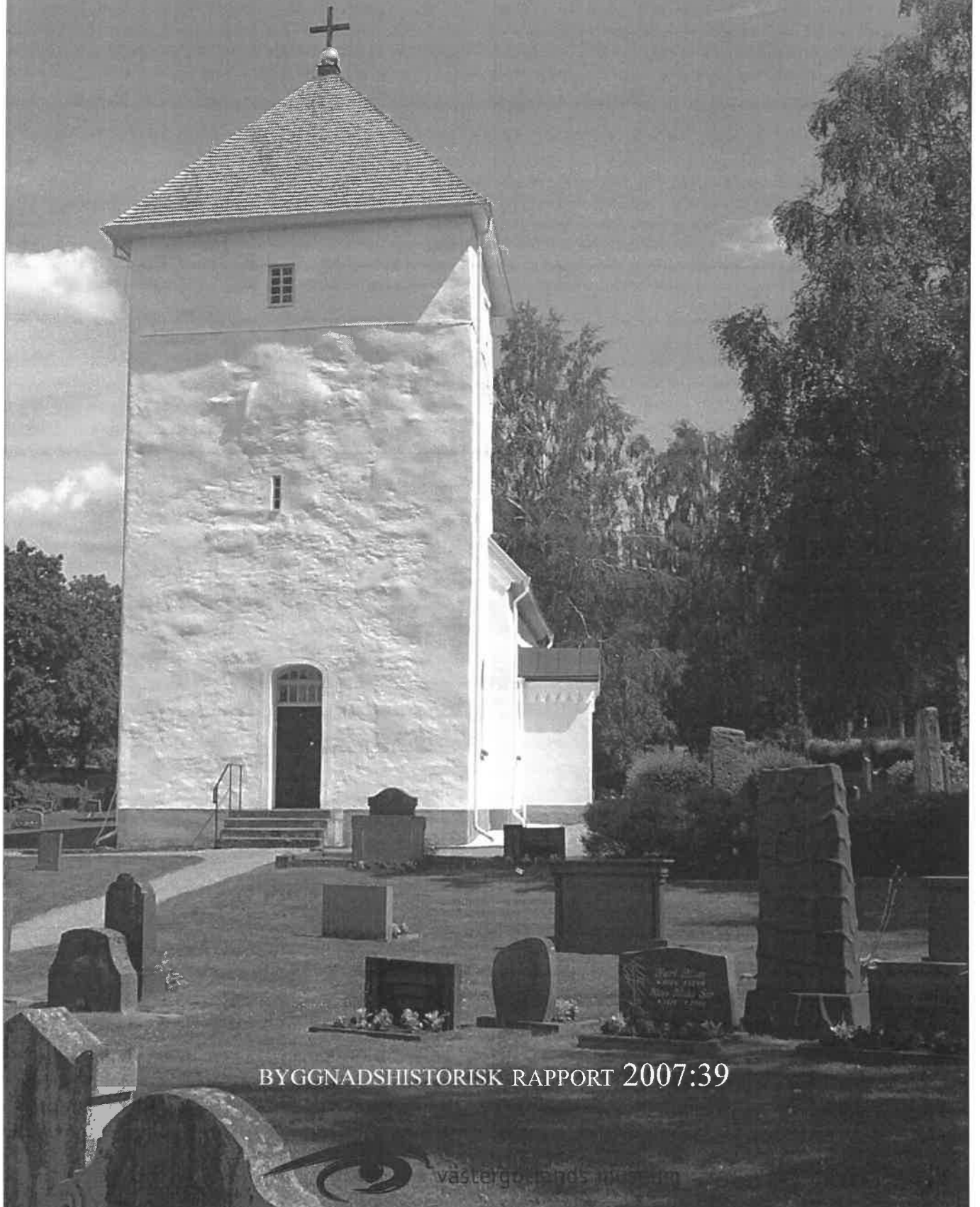


FÖRSLAG TILL BEVARANDEPLAN FÖR
REDVÄGS KYRKOGRÄDAR
DALUMS KYRKOGRÄRD



BYGGNADSHISTORISK RAPPORT 2007:39

FÖRSLAG TILL BEVARANDEPLAN
FÖR
REDVÄGS KYRKOÅRDAR

DALUMS
KYRKOÅRD

Lisa Molander

BYGGNADSHISTORISK RAPPORT 2007:39

INLEDNING

Denna rapport är resultatet av att Västergötlands museum haft i uppdrag av Redvägs pastorat att ta fram ett förslag till bevarandeplan för Dalums kyrkogård. Fältarbetet har genomförts under sommaren 2006. Rapporten har sammanställts under 2007.

Kyrkogårdar är anläggningar som utgör värdefulla kulturmiljöer. Ofta har de använts under många århundraden, i Västergötland i kanske 1000 år. Användning och framväxt under så lång tid ger kyrkogården en lång historisk kontinuitet och mycket stark förankring i bygden. Det är av största vikt att kyrkogårdarna hanteras varsamt och med stor hänsyn till de kulturhistoriska värdena. Samarbetet mellan församlingen och kulturmiljövårdens företrädare är en viktig förutsättning för detta.

Kyrkogården är en kulturmiljö som ständigt genomgår förändringar, även om förändringstrycket ofta varierar mycket, mellan t.ex. stad och landsbygd. Frågorna är många kring kyrkogårdens problematik, exempelvis kring förfarandet när gravrätten för de lite äldre vårdarna återgår till upplåtaren.

Detta förslag till bevarandeplan är ett kunskapsunderlag som är tänkt att vara vägledande vid prioriteringar, vård, underhåll och förändringsarbeten. Den är avsedd att fungera som underlag för församlingens fortsatta vård och skötsel av kyrkogården, inklusive

i dialogen med gravrättsinnehavare. Planen skall även fungera som ett beslutsunderlag för länsstyrelsen vid handläggning av tillståndsärenden och för läns museet vad gäller rådgivning.

Projektet Redvägs kyrkogårdar har även resulterat i rapporter för Liareds, Humla, Kölabý, Blidsbergs, Knätte, Böne och Kölingareds kyrkogårdar.

En fristående bilaga: *Kyrkogården och kulturarvet* tillhandahåller bl a en historik över kyrkogårdar med tonvikt åt Västergötland.

Förslaget till bevarandeplan är framtaget av antikvarie Lisa Molander som även utfört fältarbetet. Antikvarie Erik Holmström har även deltagit i fältarbetet på Liareds, Kölingareds, Knätte, Böne och Kölabý kyrkogårdar.

Antikvarierna Erik Holmström och Elisabet Orebäck Krantz har även medverkat i framtagande av metod och vid principdiskussioner. Rapporten är sammanställd av antikvarie Lisa Molander, fränsett sockenhistoriken som författats av antikvarie Erik Holmström.

Urvalet av kulturhistoriskt värdefulla gravvårdar är delvis baserat på pastoratets egna urval, utfört av Kristian Ahlgren år 2004.

Samtliga fotografier är, där ingen annan anges, tagna av författarna. Allmänt kartmaterial har tillhandahållits av Lantmäteriverket, medgivande 97.0082.

INNEHÅLLSFÖRTECKNING

INNEHÅLL OCH GENOMFÖRANDE	9
DALUMS KYRKOGRÅRD	11
Historik	11
Kyrkogården idag	15
Sammanfattande kulturhistorisk karakterisering	23
Gravkarta	25
LISTADE GRAVVÅRDAR	27

INNEHÅLL OCH GENOMFÖRANDE

Arbetets genomförande

Det framtagna underlaget avser en *kulturbistorisk analys och karakterisering* av kyrkogårdarna med ett åtföljande bevarandeförslag.

Till grund för arbetet ligger en kulturhistorisk beskrivning som omfattat följande delar:

- Fältarbete med en översiktlig genomgång av kyrkogården.
- Sökning i arkiv och lokalhistorisk litteratur
- Samtal med kyrkogårdsförvaltningens personal och kyrkogårdsbesökare (i begränsad omfattning)

I arbetets inledande fas har eftersträvat att

få en *översiktlig introduktion i bygdens kulturhistoria* med landskapets och bebyggelsemönstrets huvuddrag samt de viktigare näringar som präglat liv och skeenden i bygden. Detta som en allmän bakgrund till kulturhistoriska prioriteringar och ställningstaganden vad gäller kyrkogården.

Fältarbetet har omfattat en *beskrivning i text och bild*. Beskrivningen har först inlett med kyrkogårdens relation till omgivningen. I övrigt har arbetet inriktats på kyrkogården som anläggning i syfte att få fram karaktärsdragen vad gäller dess form, avgränsning, ingångar, byggnader, kvarter och gångsystem samt större träd- och häckanläggningar. Om byggnaderna har endast kortfattade noteringar gjorts, eftersom intresset inriktats på kyrkogården som helhet. Gravanläggningarna har översiktligt besiktigats. De gravvårdsobjekt eller samlade större områden med gravvårdar som bedömts vara av mer framträdande kulturhistoriskt värde har noterats och fotograferats. Besiktningen har således varit selektiv. Fotograferingen av kyrkogården

har omfattat både översiktsbilder och detaljbilder, som ett komplement till textunderlaget.

Arkivsökning är ett tid- och resurskrävande arbetsmoment, som delvis därför har begränsats. Främst har sökningar gjorts i Västergötlands museums arkiv. Kyrkogårdsförvaltningen har tillhandahållit gravkartor och arkivmaterial från det egna arkivet. Samtal med kyrkogårdsförvaltningens personal och kyrkogårdsbesökare har p.g.a. tidsbrist förekommit mer sporadiskt. Där detta förekommit har det ofta tillfört värdefulla uppgifter om kyrkogårdens historia under 1900-talet.

Vid urvalet av gravvårdar på kartan på s 27 har en tvågradig bedömning använts:

- Som I markeras gravvårdar/ gravanordningar som bedömts ha *mycket stort kulturhistoriskt värde*. De skall värnas och bevaras för framtiden.
- Som II markeras gravvårdar/ gravanordningar som bedömts ha *stort kulturhistoriskt värde*. De bör värnas och bevaras för framtiden.

Avgränsningar

Arbetet har ytterligare några viktiga begränsningar:

- Det omfattar *inte någon personhistorisk inventering* av gravvårdar. Personhistoria är dock en mycket viktig del i kyrkogårdens betydelse som kulturarv. Framför allt är detta betydelsefullt för de lokala historiska sammanhangen. Därför rekommenderar museet att kyrkogårdsförvaltningen låter utföra en personhistorisk inventering.
- Arbetet omfattar *inte det gröna kulturarvet* mer än att alléer, trädkrans, framträdande gravträd m.m. översiktligt observerats och noterats. Det gröna kulturarvet är dock av största betydelse för bevarandet av kyrkogårdens karaktär och innehåll. Därför rekommenderar museet att kyrkogårdsförvaltningen låter ta fram en vårdplan för det gröna kulturarvet och att denna plan även omfattar inventeringar av viktigare växtmaterial m.m.

Kyrkogårdar som anlades före 1939 omfattas av 4 kap. Lagen om kulturminnen (se bilaga). För bevarandepLANEN utgör kulturminneslagens avgränsning i stora drag en främre tidsgräns. I vissa fall har dock urvalet av gravvårdar gått betydligt längre fram i tiden, eftersom ålder i sig inte har någon avgörande betydelse för graden av kulturhistoriskt värde. Det går t.ex. inte att bortse från stora kvalitativa kulturhistoriska värden från 1950- och 60-talen.

Rapporten består i sin första del av *inledning* med bakgrund och genomförande samt presentation av innehåll.

Sedan följer själva redovisningen av *kyrkogårdsinventeringen* vilket inleder den egentliga bevarandepLANSDelen. Till att börja med ges en *kort historisk bakgrund* över bygd och kyrkogård. Därefter följer *beskrivningen* över kyrkogården som även inrymmer en *kulturhistorisk översikt, analys och karakterisering*.

Här presenteras även objekt som i nuläget bedömts stå för de viktigaste kulturhistoriska värdena. Objekten utgörs främst av *enstaka gravvårdar och gravanordningar*. De kan också utgöra *sammanhängande, större eller mindre områden* med gravvårdar och gravanordningar.

Bevarandeförslaget består av en plankarta som redovisar de aktuella objekten enligt ovanstående tvågradiga bedömning. Vidare finns en *sammanfattande kulturhistorisk karaktärisering* av kyrkogården. Denna tar fasta på kyrkogårdens främsta karaktärsdrag ur kulturhistorisk synpunkt.

Avslutningsvis följer några punkter *att särskilt tänka på* vid användning och skötsel av kyrkogården, för att dessa kulturvärden skall kunna säkerställas.

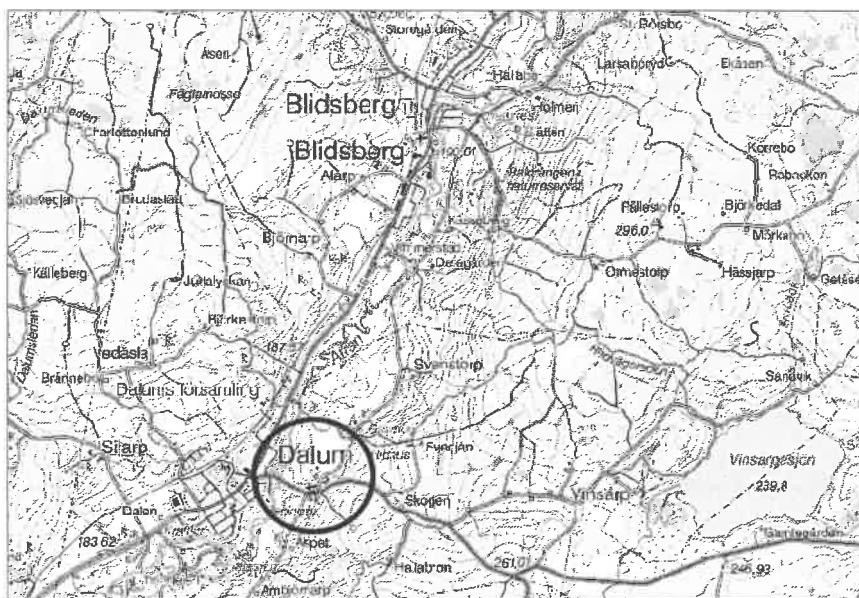
Inriktning

BevarandepLANEN syftar som tidigare nämnts till att ge en *historisk bakgrund* samt att kortfattat *presentera kyrkogårdens karaktärsdrag* och kulturhistoriska värden. Den skall också ge vägledning vid bl a prioriteringar, vård- och underhållsarbeten

samt förändringsarbeten. Vidare skall den fungera som underlag för handläggning, beslut och rådgivning.

Kyrkogården omfattas av kulturminneslagen. Vid förändringar skall samråd ske med länsstyrelsen.

Det är viktigt att framhålla att frågor om bevarande av gravvårdar sällan är entydiga. Ofta är de frågorna istället komplexa. Det innebär att det kan vara svårt att behandla alla bevarandefrågor på exakt samma sätt. Exempelvis har många gravvårdar/anläggningar en utformning som bör bevaras intakt för att inte kulturvärdena skall påverkas negativt. Andra gravvårdar/anläggningar med lika stora kulturvärden kan dock tvärtom ha en utformning som tål att kompletteras/utvecklas. Till exempel kan i vissa fall en monumental ramgrav bevaras genom att återanvändas som en askminneslund i den lilla skalan. Sammansättningsvis innebär detta att det är angeläget att göra bedömningar och avvägningar från fall till fall i bevarandefrågor.



Ekonomiska kartan över Dalums kyrkplats i relation till Blidsbergs sambälle. Kyrkplatsen inringad.

DALUMS KYRKOGRÅRD

Historik

Socknen – en bakgrund

Dalums socken ligger i övre Ätradalen norr om Ulricehamn och genomkorsas av riksväg 48. Ätradalen är en urgammal färdled från Västkusten upp mot landet. Häradsnamnet Redväg anses syfta på ”ridvägen”, som löpte längs Ätradalsstråket.

Socknens centrala del präglas av Ätråns djupt nerskurna dalgång kring den ringlande ån. Dalen är starkt kuperad av kullar och rullstensåsar där jordarna har tillskott av kalk från Falbygden i norr. Det medför bl.a. att örtrikedomen i hagmarker och på torrbackar påminner om Falbygden. Dalgången omges av delvis skogtäckta högplatåer och låglänta sankarstråk av mossmark. Österut går ett öppet dalstråk mot Vinsarpssjön.

Mängden förhistoriska fornlämningar vittnar om den långa hävden av odlingsbygden i Ätradalen. Jordbruk med boskapsskötsel har av hävd dominerat näringslivet, fram till industrialiseringen av dalen under 1900-talet. Under sent 1800-tal påbörjades nyodlingar på tidigare moss- och madmarker. Den produktiva skogsmarken ökade under 1900-talet. År 1949 fanns fortfarande 70 aktiva brukningsenheter inom jordbruket i socknen.

Säterierna Vinsarp och Silarp har varit de stora egendomarerna. Vinsarp (ursprungligen Tummatorp) har haft adelsätter som Gyllenstierna, Thott, Ulfsparr af Broxvik, Natt och Dag och Fägerskjöld i ägarlängden. Silarp förknippades bl.a. med Lillehöök och Dücker.

Under 1800-tal och tidigt 1900-tal fanns en mycket stor mängd torpställen och backstugor vid odlingsbygdens övergång mot skogsbygden i väster och öster.

Bebyggelsen i övrigt har dominerats av bondgårdar. Fram till laga skiftets genomförande under 1800-talets mitt och senare del var åtskilliga gårdar samlade i byarna Dalum, Nöre (delvis i Timmele socken), Vedåsla och Övre Vång. Ensamliggande gårdar och små gårdsgrupper har också förekommit. Ätråns fornsar gav upphov till flera kvarnplatser såsom Flata kvarn och Plate kvarn.

1875 drogs den smalspåriga järnvägen Vartofta–Åsarp–Ulricehamn genom socknen, med en station nära Dalums kyrkby. 1905 byggdes järnvägen om till den bredspåriga Västra centralbanan, Falköping–Ulricehamn–Landeryd. Dalums stationssamhälle utvecklades snabbt och fick många



Dalum.

Dalums kyrka avtecknad år 1881 av Ernst Wennerblad.



Vy över Dalums kyrkplats sett från höjden i sydost någon gång i början av 1900-talet. Foto: Karl Fredrik Andersson, Bildarkivet, VGM.



Vy över kyrkogården och gravarna närmast koret år, 1920. De två gravvårdarna öster om sakristian står fortfarande kvar, så också den praktfulla gravanläggningen i granit, närmast i bild. Foto: S A Brandel, Bildarkivet, VGM.

industrier. Exempelvis kan nämnas flera textilindustrier, mekaniska verkstäder, smidesverkstad, bleck- och plåtslagerirörelse, snickerifabriker, tapetserarverkstad samt vattensågar och en ångsåg. Järnvägen lades ned 1985. Dalum är även idag en av många små tätorter i Ulricehamns kommun.

År 1949 omfattade Dalums samhälle två speceri- och diverseaffärer, samt trädgårdsmästeri, bageri, café, pensionsrörelse, post- och telefonstation. Vidare fanns folkskola och ålderdomshem. I socknen fanns även två bibliotek. Där fanns ett aktivt föreningsliv kring t.ex. jordbruk, politisk verksamhet, bildning, idrott och Röda korset. Svenska Missionsförbundet bedrev en aktiv frikyrklig verksamhet.

Dalum har, tillsammans med Humla och Blidsberg, ända sedan medeltiden utgjort Blidsbergs pastorat. I sent 1900-tal utvidgades pastoratet till åtta församlingar. Sedan 2006 bildar de f.d. åtta församlingarna Redvägs församling som även utgör Redvägs pastorat.

Kyrkans och kyrkogårdens historia

Dalums sockenkyrka är i sina äldsta delar en romansk absidkyrka, från 1100-talet, uppförd i huggen sandsten. Absidens utsmyckning med lisener kan tolkas som influenser från domkyrkobygget i Lund. Kyrkan är till planformen bevarad intakt. Den består av rektangulärt långhus och ett smalare absidkor i öster.

Under 1300-talet genomgick kyrkan en gotisk omgestaltning. Detta medförde att sakristian på korets nordsida med en gotisk stickbågad portal uppfördes samtidigt som spetsbågade fönster, målningar och kryssvalv tillkom i kyrkorummet.

Kyrkan har troligen haft ett samtida västtorn vilket kan vara delvis kvarstående. Under 1500- eller 1600-talen raserades tornet, enligt sägen vid danska fälttågen på 1520-talet, varefter tornet ersattes med det befintliga, vilket fick en tydlig försvarskaraktär.

Under kyrkans kor finns ett gravkor, troligen från 1600-talets mitt, för dåvarande ägaren till Vinsarp, Erik Ulfsparré



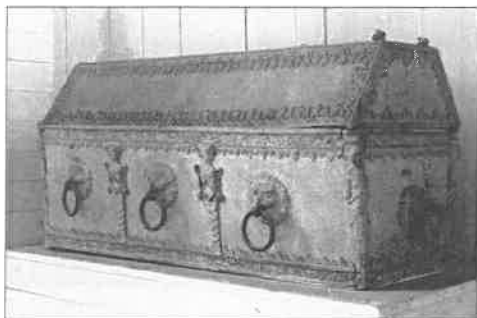
Klockstapeln på sin kulle år 1920. Notera den låga gravkullen omgärdad av grus och beväxten av vindtergröna i bildens mitt. Foto: S A Brandel, Bildarkivet, VGM.



Häradskartan från 1890-talet. Kyrkogården är belägen vid D i Dalum och den växande stationsorten återfinns till vänster i bild. Backspegeln, VGM.



Vy över kyrkogården och kyrkan från nordväst, nuvarande utvidgningen. Foto: Gustaf Victor Hofling, Bildarkivet, VGM.



Barnkista från det nu borttagna Ulfsparrska gravkoret som var beläget under koret i Dalums kyrka. Kistan tillhör idag samlingarna på Västergötlands museum. Texten till bilden i museets bildarkiv lyder: Barnlikkista av tenn från Ulfsparrska gravkoret i Dalums kyrka. Har inneslutit Helena Em. Ulfsparre f 1636 d 1638. Foto: S Welin. Bildarkivet, VGM.



Ovan: Kyrkogårdens huvudentré i södra delen av omgärningen. Nedan: Vy över kyrkogårdens tre äldsta gravvårdar söder om kyrkans kor: Liljestenen på gravplats INR 2 och de två runstenarna med nummer R 10:1 och R 10:2.

av Boxvik och hans hustru Sophia von Budde. Senare blev en medlem av ätten Fägerskiöld begravd i koret, varefter det har kallats det Fägerskiöldska gravkoret.

Klockstapeln i trä med träpanel och spåntak uppfördes år 1688. Klockstapeln står mitt emellan vigd och ovigd jord. Enligt sägnen skall klockstapelns placering vara orsakat av att en nedfallande klockkläpp som vid flyttning av klockan skall ha dödat en människa. Därför fick klockstapeln inte stå i sin helhet på vigd jord.

Omkring 1847 fylldes Fägerskiöldska gravkoret, under koret, igen. Kistorna fick, med undantag för två kistor, nya platser på kyrkogården. Två barnkistorna ingår idag i Västergötlands museums samlingar. De är två tennkistor bl.a. en barnkista för Helena Ulfsparre (1636–1638).

Kyrkan renoverades 1922, 1941, 1965, 1985 och 2003.

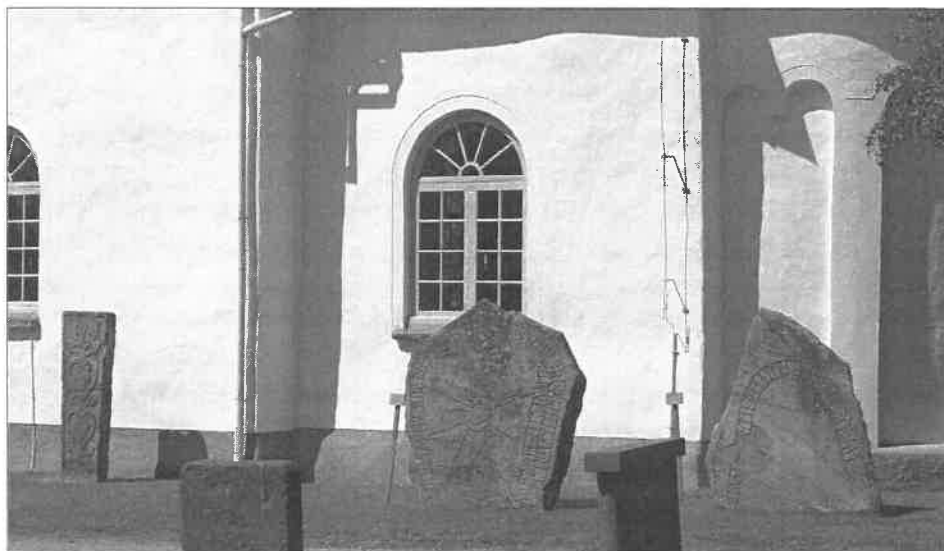
Kyrkogården utvidgades sannolikt samtidigt med renoveringen av kyrkan på 1920-talet. Den första utvidgningen av kyrkogården lades utmed landsvägen väster om kyrkogården.

Det Fägerskiöldska gravkoret under Dalums kyrka återställdes 1941, nu utan kistor. Samtidigt påträffades en liljesten och två runstenar under golvet i den del av kyrkan där det ursprungliga tornet stått. Stenarna restes utmed kyrkans sydfasad.

Kyrkogårdens uthus, beläget i utvidgningens nordöstra hörn, uppfördes sannolikt under 1970- 80-talen. Uthuset är sannolikt samtida med den senaste utvidgningen av kyrkogården.

Närliggande fornlämningar (skyddade av kulturminneslagens 2 kap.)

Dalum 10:1 – Runsten i gräröd granit med bred bas och spetsig avslutning uppåt. Stenen är belägen söder om kyrkans kor. Runorna lyder: *Brune reste denna sten efter Eskil sin son.*



Dalum 10:2 – Närmast kvadratisk runsten, belägen söder om kyrkans kor. Runorna lyder: *Toke och hans bröder reste denna sten efter sina bröder Den ene västerut och den andre i öster.*

Dalum 56:1 – Rest av hålväg, belägen öster om kyrkogården.

Dalum 56:2 – Hålväg, ca 55 meter lång. Hålvägen är belägen på andra sidan landsvägen, sydost om kyrkogården, mark som idag nyttjas för bete.

Övriga noteringar och påpekanden

Observeras bör att de på kyrkogården befintliga gravvårdar/stenar som inte återfunnits på den aktuella gravkartan har numrerats löpande vid kyrkogårdsinventeringens fältarbete (INR= inventeringsnummer).

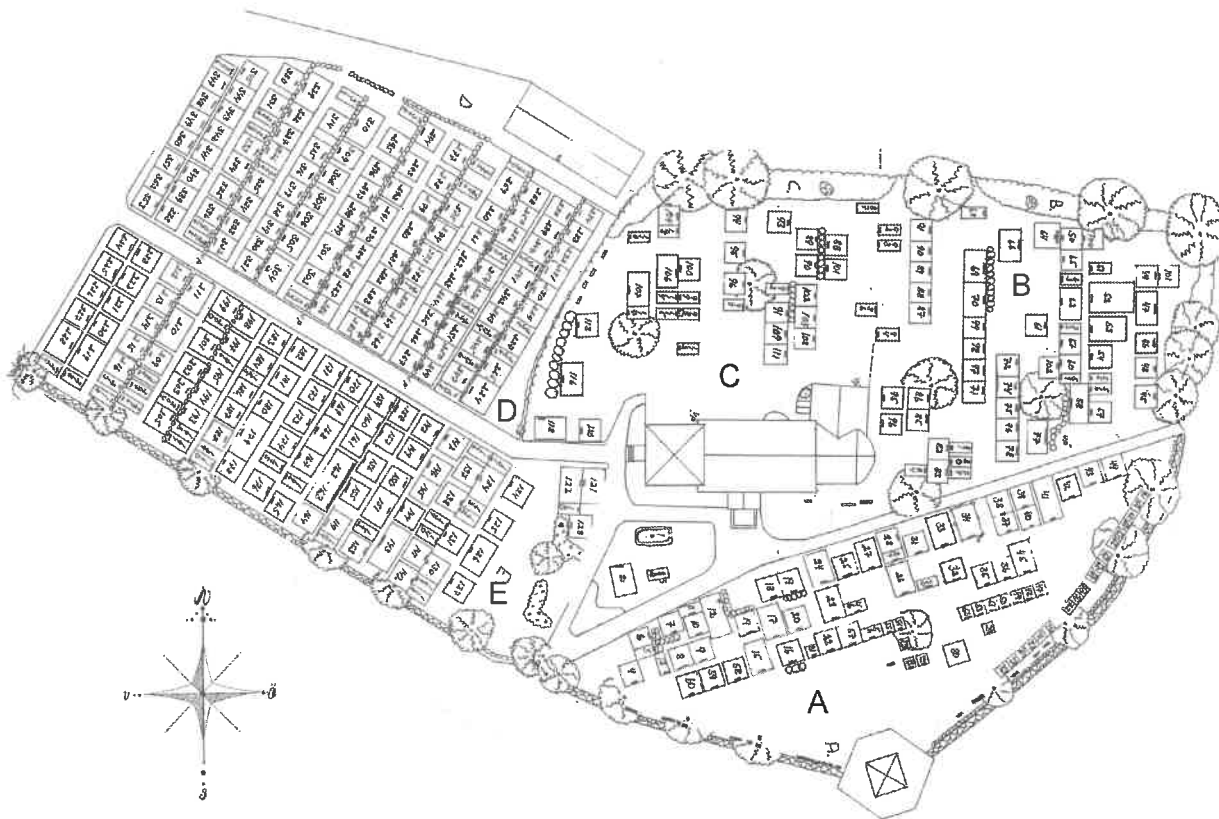
Gravvårdar, stenar eller hällar inne i kyrkobyggnaden ingår inte i bevarandeplanen



Entrén mot öster. I bakgrunden skymtar ekonomibyggnader tillhörande en gård nordost om kyrkogården.



Stentrappa ledande ned till bäckeravinen norr om norra stödmuren.



Gravkarta över kyrkogården och den östra delen av utvidgningen. Redvägs pastorats arkiv.

Kyrkogården idag



Kyrkan sedd från utvidgningen i väster. Trappan i förgrunden leder upp mot den äldsta utvidgningen från de yngre delarna i väster.

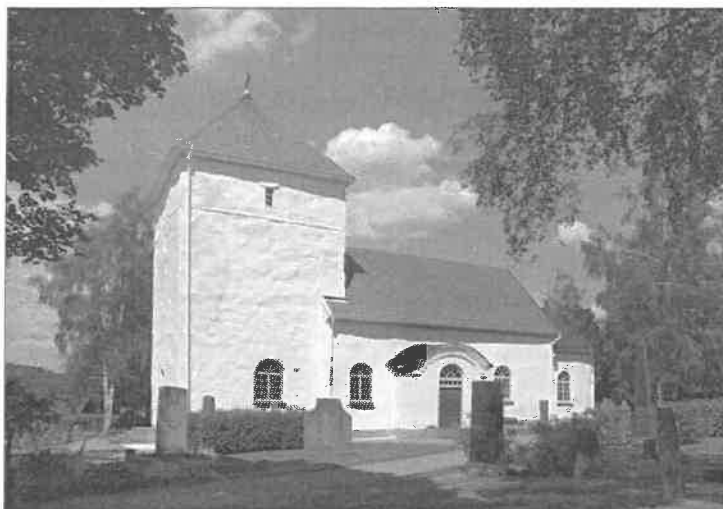
Kyrkogårdens relation till omgivningen

Dalums kyrka och kyrkogård ligger på den östra sluttningen av Åtrans dalgång strax öster om Dalums fd stationssamhälle, på andra sidan ån. Kyrkogården ligger norr om landsvägen mellan Dalum och Kölingared. Söder om landsvägen är ett mindre område med villabebyggelse och i väster norr ängs- och jordbruksmark. Omedelbart norr om kyrkogården ligger gården Prästgården.

Avgränsning

Dalums kyrka ligger med koret åt öster i den östra, äldsta delen av kyrkogården. Den ursprungliga medeltida kyrkogården är närmast kvadratisk med fasade hörn i sydost och en kulle i sydväst, krönt av en klockstapel.

Kyrkogården omgärdas av en mossbevuxen kallmur av gråsten, vilken bildar stödmur mot norr, öster och mot utvidgningen i nordväst. I sydväst avgränsas kyrkogården mot utvidgningen av en lätt sluttande gräsyta. Kallmuren fortsätter längs utvidgningens södra sida.



Utvidgningen har en rektangulär form som smalnar av mot väster. Den har tillkommit i tre etapper. De olika delarna avskiljs genom terrasseringsar. Den första utvidgningen avgränsas mot norr av förrådsbyggnaden i nordost och av en slybevuxen dikesren i nordväst. Som ovan nämnts avskiljs kyrkogården mot utvidgningarna delvis av en stödmur, vilket även är fallet mellan den första och den mellersta utvidgningen.

Kyrkogården och utvidgningen har vardera tre entréer. I kyrkogården är huvudentrén belägen söder om koret, vettande mot parkeringen i sydväst. Den andra entrén är belägen mot gården Prästgården i öster. Båda entréerna är försedda med firsidiga grindstolpar av kalksten med fasade hörn och krönta av klot av sten och smidesgrindar, mot söder dubbel och mot öster enkel. Grindstolparna är sannolikt tillkomna under 1800-talet och smidesgrindarna på 1920-talet. I kyrkogårdens nordvästra hörn är en trappa med åtta blocksteg i kalksten infogad i stödmuren. Utvidgningens tre entréer är försedda med grindar av trä som fästs direkt i muren i omgärdningen mot sydväst.

Kyrkogårdens är mot öster och söder omgärdad av en trädkrans av främst björk. Mot norr är endast två lönnar i de nordöstra respektive nordvästra hörnen bevarade av trädkransen. Här är istället en tät syrenhäck planterad på stödmuren. Syrenhäcken sträcker sig utmed stödmuren fram till entrén i öster. Stödmuren i terrassen mellan de två senaste utvidgningarna har en trappa av fem blocksteg av granit och ett räcke i järn.

Kyrkogården har ett stort antal olika buskar och träd. Sex björkar står spridda i kyrkogårdens södra och norra delar och ett tiotal rosenbuskar står på gravplatserna på slänten upp mot klockstapeln i sydväst. Mot utvidgningen i väster finns buskar av bl a syren. Kyrkogården har även buskar i det nordöstra partiet och en gravomgärdning i form av en hög häck söder om tornet.

Den första utvidgningen har nord-sydligt orienterade häckar mellan gravraderna i norr och i sydväst. Utvidgningen ansluter till den mindre, centrala utvidgningen med en stödmur och en häck av friväxande buskar. Denna utvidgning

Ovan: Kyrkan sedd från entrén i sydväst. Nedan: Klockstapeln sedd från väster. Nederst: Uthuset i nordöstra delen av utvidgningen.





Gravvård B 96 från 1855 belägen öster om sakristian med titlarna mjölnare och hemmansägare.



Ovan till vänster: A 33 från 1887 med titeln hemmansägare och gårdsnamnet Vedaslå Sventagården. Ovan till höger: E 135 daterad 1923.



Gravvård A 3, daterad 1810, med titeln grosshandlaren.

avskiljs i sin tur mot senaste utvidgningen av en grästäckt låg slänt och med en häck av friväxande buskar. Här är även sex kvadratiska planteringar med idegran spridda över gräsytan.

Kyrkogården har en grusgång mellan entréerna i söder och öster samt mellan kyrkans entré mot väster och utvidgningen i väster. Grusgången leder från kyrkan mot väster, genom hela utvidgningen. I den mittersta utvidgningen leder en grusgång utmed terrasseringen i väster från häckomgårdningen mot grinden i söder. Parkeringen som sträcker sig söder om de båda första utvidgningarna är i sin helhet asfalterad men med en tunn sträng av gräs närmast muren.

Kyrkogården är till övervägande del grästäckt med undantag för gångarna, elva gravar med grusbädden bevarad och sju grusgravar bevarade på utvidgningen. Mellan tornet och grusgången är en smal sträng med grus av kvarts mot söder och norr.

Byggnader och andra anläggningar

Dalums medeltida kyrka består av ett långhus med smalare absidförsett kor i öster. Kyrkan är uppförd av tuktad sandsten, under 1100-talet. Västra delen av långhuset utgjorde ursprungligen bottenvåningen i det äldre tornet. Norr om koret är en sakristia. I väster är ett kraftigt torn vars ena mur rider på långhusgaveln. Mitt på långhusets södra sida är ett vapenhus.

Dalums sexkantiga klockstapel vilar på en kallmur av gråsten. De uppåt avsmalnande väggarna är klädda med rödfärgad lockpanel. Klockstapeln bär ett korstak med åttkantig takryttare, krönt av smidesflöjel med året 1688 då klockstapeln skall ha uppförts. Tak och rösten är täckta med tjärat spån. I klockstapelns interiör återfinns en hjärtstolpe med inristningen: *IHS ANO 1688 MIS AMS*.

Kyrkogårdens förrådsbyggnad rymmer toalett, förråd och personalutrymme. Byggnaden vilar på en betongsockel och har fasad klädd med rödfärgad lockpanel samt flackt sadeltak av tvåkupiga betongpannor. Till toaletten leder en ramp i galvaniserat stål.

Kyrkogårdens disposition

Gravvårdarna är indelade i fem kvarter, benämnda A-C på kyrkogården och D-E på utvidgningen. Kvarter A utgör kyrkogårdens sydöstra parti, mellan kyrkan och södra omgårdningen, söder om den nordost-sydvästliga gången. Kvarter B ligger norr om samma gång och öster om koret. Kvarter C är belägen väster om kvarter B, norr om kyrkan.

I utvidgningen är kvarter D i den norra delen och kvarter E i den södra.

I kvarter A är gravstenarna orienterade i sydväst-nordostliga gravrader med inskriptionerna riktade mot kyrkan. I kvarter B, C, D och E är samtliga gravvårdar orienterade i nordsydliga rader.

Kvarter A och B är väl ianspråktaga med gravvårdar medan kvarter C har ett större område utan gravvårdar. Detta område kan ha utgjort platsen för kyrkogårdens linjegravar,

det allmänna området. Kvarter D och E är väl ianspråkta med gravvårdar. Den mittersta delen av utvidgningen har ett tjugotal gravvårdar och den senaste delen saknar gravvårdar helt

Av kyrkogårdens gravvårdar är ca 30 gravvårdar, eller 15 % av dagens 191 gravvårdar, tillkomna före år 1900. 37 % av gravvårdarna är tillkomna före år 1930. Utvidgningens gravvårdar är från ca 1923 och framåt.

Kyrkogårdens äldsta gravvårdar finns fr a i kvarter A, utmed kyrkogårdsmuren på båda sidor om klockstapeln och söder om kyrkan. Öster om klockstapeln står sex gravvårdar från 1200-talet fram till 1800-talet. Väster om klockstapeln står lockhällar från 1600- och 1700-talen och mindre gravvårdar från de första decennierna av 1900-talet. Söder om kyrkan är två runstenar från ca 1000-talet och en liljesten. Dessa gravvårdar har stort kulturhistoriskt värde och flera har stort vårdbehov och bör omgående besiktigas av en konservator. Stenarnas placering och framtida skydd bör utredas.

Gravvårdskaraktärer

Kyrkogården har flera gravvårdar som anger ort- och gårdsnamn samt yrke/titlar. Kyrkogårdarna har ca 58 gravvårdar som anger sammanlagt 44 gårds/ortnamn, bl a bynamnen Dalum, Vedaslå och Vång. Av gårdsnamnen som omnämns bl a säteriet Silarp och gårdarna Ödegården, St Torpet, Svenstorp och Frälsegården. Av socknens två kvarnar omnämns Plate kvarn.

Kyrkogården har 29 gravvårdar med titlar, 6 %, av kyrkogårdens och utvidgningens 438 gravvårdar, 19 titlar med 30 förekomster.

I stora drag återspeglar titlar och gårdsnamn mycket av jord- och skogsbrukssocknens liv och verksamhet, främst under sent 1800-tal och 1900-talet.

Titelsammansättningen representerar Dalums socken med dess omvandling från främst jordbruksnäringar till en växande industri- och järnvägssamhälle i och med industrialismens framväxt i slutet av 1800-talet.

Jordbruket har sju titlar och skola och handel vardera tre och kyrkan, järnvägen, hantverket och industrin vardera en. Militärväsendet och de statliga ämbetena har två titlar vardera och titlar med specifikt kvinnlig härkomst har fem förekomster.

Jordbrukets stora representation i kyrkogårdens titelsammansättning är främst baserad på sex hemmansägare och en mjölnare på gravvårdar tillkomna mellan åren 1855 och 1920-talet. Den äldsta gravvården med jordbruksanknytning är B 96, öster om sakristian. Gravvården är utförd i tunn kalksten på hög sockel har inskriptionen: *Af Mjölaren och hemmansägaren Sven Persson fr Plate f 1788 d 1855 gömmes har stoftet Inga Maria Persson 1826-1889 Salig är den man, som Gud ingen synd tillräknar.* Ytterligare exempel på gravvårdar med jordbruksanknytning är den stiliserade obelisk på gravplats A 33 och med inskriptionen: *Hemmansägaren F A Larsson 1836-1887 hans maka Rebecka 1834-1914 son C F Fransson 1876-1941*



Gravvård E 127, en av utvidgningens få kvarvarande grusgravar.



Gravvård C 96 från 1920-talet med titeln komminister.



Gravvård A 18 med titeln fanjunkare.



Gravvård A 12 daterad till 1880-talet om med titeln *commissarie*. Stenen förekommer även på fotot från 1920-talet på sidan 12.



Ovan till vänster: Gravvård C 99. Ovan till höger: Gravvård C 112. Båda är små stenar med inskriptioner som indikerar att de härrör från kyrkogårdens allmänna område fr a över kvinnor, barn och män. Till höger: Vy över kvarter C, från väster.

fr Vedåsla Svantagården. Ytterligare exempel är gravvårdarna B 95, A 14 och INR 16 samt gravvård E 147 med inskriptionen: *Tacksamt åminnelse från barnen i Amerika*, på sockeln.

Om Dalums samhälle och dess olika verksamheter och vardagsliv berättar, bl a folkskollärare, nämndeman, handlande samt de kvinnliga titeln hushållerska.

Hushållerskan återfinns på en liten sten på gravplats C 94 med inskriptionen *J J Asplund 1858-1939 Hushållerskan Selma Andersson 18.-1964*. Inskriften änka återfinns på en hög smal gravvård på gravplats A 4 och med inskriptionen *Här vilar Änkan Matilda Svärd 1849-1925 Brodern Johan Persson 1865-1943*. Gravvård E 134 har en urna på hög fyrsidig sockel med inskriptionen *Vår älskade mor Matilda Carlsson f Pettersson 1849-1923 Jag lever i skolen leva Joh 14:19*.

Dalum som stationssamhälle speglas genom den järnvägsanknutna i titeln stationsinspektör på gravvård C 118. Den låga, breda stenen har inskriptionen: *Stationsinspektör K E Kindlund Familjegrav*. Dalums handelsverksamhet speglas genom en av kyrkogårdens äldsta gravvårdar, A 3, vars höga tunna kalkstensgravvård av empiretyp bär inskriptionen: *Här hvilar det jordiska af Grosshandlaren bögedle herr Olof Erasme f 1758 d 1810 Han var öm make god far redig medborgare upriglig christen dottern Marianne f 1796 d 1813*, samt på gravplats E 127.

Socknens industrier och andra verksamheter speglas genom titeln fabrikör på gravvård E 165 och titeln skräddaremästare på gravvård C 97. Den senare titeln vittnar om socknens textilindustrier.

Kyrkan representeras genom titeln komminister på en högsträckt monumental gravvård på gravplats C 96. Gravvården i granit har en urna i lågrelief och inskriptionen: *Komministern i Blådsbergs pastorat Alfred Fridner 1855-1922 makan Anna Fridner f von Strokkirch 1863-1959 Pastoratsbor reste vården. Fil dr Elis Fridner 1899-1997*. Komministern skall, när han från predikstolen tittade ut genom kyrkfönstret, själv ha sett ut platsen för graven.

Titlar kopplade till militärväsendet är representerade av commissarie och fanjunkare. Den förra titeln återfinns på gravvård A 12 vars högsträckta obelisk i svart bergart med inskriptionen: *Commissarie A Andersson 1808-1883 hans maka*





Johanna Andersson 1812-1880 sönerna Frans 1835-1859 Rickard 1842-1889 Amadeus 1838-1927 Vedaslå Storeg på sockeln. Titeln fanjunkare finns på en yngre gravvård i ljus granit på gravplats A 18.

På landsbygdskyrkogårdar kombineras i regel gravvårdar över den jordägande befolkningen under 1800-talet och tidigt 1900-tal. En mycket stor del av invånarna märk sällan på kyrkogårdarna. Det är framför allt de som inte ägde jord och som oftast var fattiga, t ex flertalet torpare, backstugusittare, arbetare, drängar, pigor och ensamstående kvinnor med eller utan barn. Dessa begravdes främst på allmänna områden utan köpta gravplatser. Graven markerades ofta bara med en gravkulle, ibland även med ett träkors eller en bräda som dock efterhand multnade ned.

Var det allmänna området varit beläget på Dalums kyrkogård är osäkert. Förmodligen har området varit inrättat i kvarter C, norr om kyrkan. Antagandet baseras främst på att här återfinns flera små gravvårdar resta över kvinnor, barn och män och de tomma gräsytor i kvarteret. Dessa indikerar att här sannolikt stått gravvårdar i trä som multnat bort. Exempel på enklare gravvård som kan indikera en plats för det allmänna området är gravvårdarna C 99, C 100, C 104, C 105, C 110 och C 112.

Kyrkogården har ett stort antal gravvårdar tillkomna efter år 1930. Dessa är i allmänhet enhetligt utformade med låga breda stenar alternativt låga smala eller som mindre kvadratiska hällar, ibland med nyklassicistiska drag och stiliserade dekorationer. Denna typ av gravvård återfinns med stor variation i utvidgningen men förekommer även frekvent på kyrkogården. Exempel är gravvårdarna 162-3, 167, 230 och 227 i kv E och A 29, B 60 och C 86.

Gravvårdarna tillkomna före år 1930 är i allmänhet mer variationsrika, ofta markerande familje- och klasstillhörighet såväl som genom titlar och gårdsnamn som genom deras



Ovan: Fyra gravvårdar som sannolikt härrör från det allmänna området i kvarter C. Överst: C 100 och C 104. Ovan: C 105 och C 110. Ovan till vänster: Gravvård E 182 med järnstaket från ca 1930-talet.



Ovan: Gravvård E 162-3 med titeln byggmästare. Nedan: En fint skulpterad gravvård på plats E 230. Nedan till vänster: Gravvård E 167 med en större och tre mindre gravstenar.





Ovan: E 227 med tydlig nyklassicistisk utformning. Till vänster: Vy över kv E från väster.

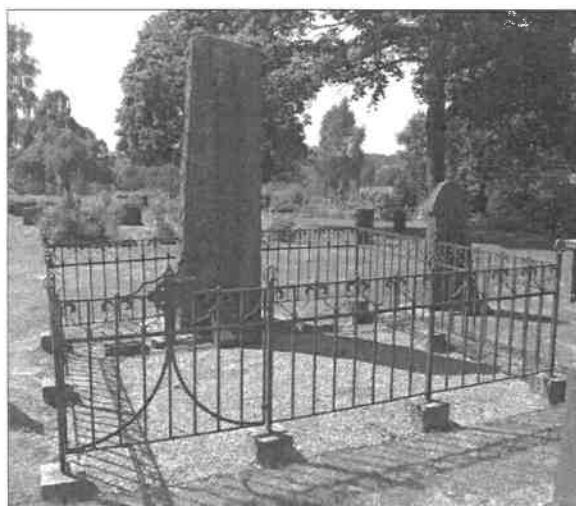


Ovan: Två av kyrkogårdens obeliskformade gravvårdar. Till vänster: A 24 belägen öster om sakristian. Till höger Gravvård A 33. Nedan: Två grovhuggna granitvårdar. Till vänster: Gravvård A 32. Till höger: Gravvård B 99. Nedan till vänster: Gravvård B 12 från slutet av 1800-talet.

utformning. Gravvårdarna är tillkomna i en tid präglad av ett hierarkiskt system samtidigt som det sena 1800-talets omvälvande industrialism medförde att nya pengar blandade med gamla i samhället, något som även är synligt på många kyrkogårdar med allt mer påkostade gravanläggningar.

Denna typ av gravvårdar återfinns fr a på kvarter A-C och varierar från de låga smala gravvårdarna på gravplatserna A 5, A 15, A 38, C 100, C 105, C 110, INR 13 mfl till obeliskerna och de yngre, stiliserade obeliskerna, på gravplatserna A 12, B 95 respektive A 17, A 24, A 33, B 52 och B 73. Här återfinns även höga och breda, grovhuggna stenar i granit som exempelvis A 14, A 6, C 96 och B 73 och oregelbundna svarta smala gravvårdar, exempelvis A 32, B 63 och C 92.

De ovan nämnda gravvårdarna kan samtliga förknippas med industrialismens ökande transportmöjligheter och den industrialiserade tillverkningen av gravstenar. De äldre typerna av gravvårdar har en mer lokal prägel, ofta tillverkade i kalksten eller av markstenar. Exempel på gravvårdar i kalksten är A 3, B 96 och INR 18. Gravvårdarna tillverkade av ohuggen granit är sju till antalet och återfinns placerade utmed den ursprungliga kyrkogårdens omgärning, i kv A och C. De varierar stort i storlek och har oftast ett kors inhugget i den för övrigt ohuggna ytan. Exempel är INR 25 och INR 7, båda i kv A.





Kyrkogårdens bevarade ramgravar är 19 till antalet, 12 i kv A och B och 7 i kv E, samtliga med bevarade grusbäddar. I kvarter E har ramgravarna låga, breda gravstenar med svarta eller ljusa stenramar, vilka, tillsammans med grus och gångstenar, utgör tydliga helheter. Exempel är E 156, E 146 och E 127. Utvidgningen har även ett exempel på gravvård med metallstaket på gravplats E 182.

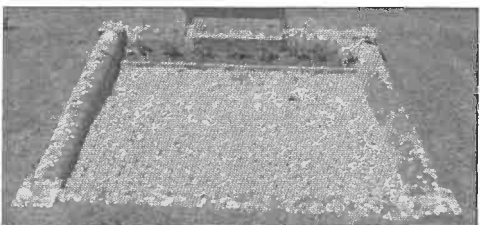
På kyrkogården är ramgravarna något mer individuellt utformade, här återfinns välkomponerade helheter som på gravplats A 2 med rejält tilltagen stenram och hög, bred granitvård med oval inskriptionsyta.

I östra delen av kv A och B återfinns sex ramgravar, fyra av dem med stenram, en utan ram men med grusbädd och en med järnstaket. Gravvård A 1 har grusbädd och en hög omgärdande häck.

Gravvårdar av järn eller med inslag av järn är fyra till antalet. Den ovan nämnda ramgravan med metallstaket på gravplats E 182, på gravvård B 62, en gravvård som omgärdas av ett smitt järnstaket, och på gravplats A 34, en mycket påkostad gravvård med hög grovhuggen sten på grusbädd omgärdad av järnkätting mellan grovhuggna pollare av granit. Kyrkogården har ett järnkors, på gravplats B 59, med inskriptionen *Här under hvilar Gustav Johansson 1897-1979 från Dalum Ödegården. Till himlen för Guds vänner är vägen gin och kort de sina herren känner och glömmen den ej bort.*

Överst till vänster, överst: Gravvård A 32 med en oregelbunden form. Överst till höger: Gravvård INR 18 lutad mot södra kyrkogårdsmuren. Övan till vänster: Gravvård A 2. Nederst: Gravvård B 59 utförd i gjutjärn.





Ovan: Tre gravvårdar med grusbädd; A 34, E 146 och B 50.
Nedan och till höger: Två av kyrkogårdens grovt tillbuggna stenar med kors i lågrelef. Till vänster INR 7 och till höger INR 25, båda uppställda intill södra kyrkogårdsmuren.



Sammanfattande kulturhistorisk karakterisering

Dalums kyrkplats härstammar från tidig medeltid och omfattar kyrkogården, med utvidgningen, samt kyrkan från 1100-talet. Trots ett tätortsnära läge, strax utanför Dalums samhälle, har kyrkplatsen en stark förankring i omgivande agrara kulturlandskap och Dalums gamla byplats. Kyrkogårdens utvidgningar åt väster tillkom under 1900-talet.

Kyrkogårdens äldre del är en väl sammanhållen helhet, delvis med ålderdomliga drag; t ex en typisk terränganpassning vid åsens västsluttning, kulle i sydost med klockstapeln, kallmurad murmogårdning och stödmurar samt en delvis bibehållen högvuxen trädkrans av lövträd. Viktiga är vänen entréernas grindstolpar med nyare grindstolpar, trappan i nordväst samt de resterande grusgångarna, som dock varit fler än nu.

Även om kyrkogården har många sentida vårdar, får den sin huvudkaraktär av de många äldre gravvårdarna. De visar upp stor kontinuitet och månfald i ålder och utformning. Dominerande är vårdar från ca 1900-1940, ett 20-tal gravvårdar är tillkomna på 1800-talet. Flera äldre stenar finns; t ex runstenar, en liljesten och tidstypiska och traditionellt utformade kalkstensvårdar med prägel av 1600-1800-talen.

Kyrkogården äldre kärna har en väl bevarad helhet av en typisk gammal kyrkogård i odlingsbygd. Gravvårdarnas utformning och inskriptioner med gårdsnamn och titlar sm återspeglar dels agrarsamhällets verksamhet, dels 1900-talets utveckling mot industrialiseringen av Åtrådalen och framväxten av industri- och stationssamhället Dalum.

Hela den ursprungliga kyrkogården har stora kulturhistoriska värden.

DALUMS KYRKOGRÅRD

Vårdar och gravanordningar

1: ■ Markeringen avser gravanläggningar med gravvårdar och gravanordningar av *mycket stort kulturhistoriskt värde*. Som gravanordningar räknas t ex stenar, grusbäddar, gravstaket, gravväggar, gravträd o d. Det är av största vikt att dessa gravar/gravanordningar bevaras och vårdas för framtiden och inte försvåskas.

2: ■ Markeringen avser gravanläggningar med gravvårdar och gravanordningar av *stort kulturhistoriskt värde*. Som gravanordningar räknas t ex stenar, grusbäddar, gravstaket, gravväggar, gravträd o d. Dessa gravar/gravanordningar bör bevaras och vårdas för framtiden och inte försvåskas.

Kulturhistorisk karakterisering

Dalums kyrkplats härtammar från tidig medeltid och omfattar kyrkogården, med urvidningen, samt kyrkan från 1100-talet. Trots ett tätortsnära läge, strax utanför Dalums samhälle, har kyrkplatsen en stark förankring i omgivande agrara kulturlandskap och Dalums gamla byplats. Kyrkogårdens utvecklingar är väster tillkom under 1900-talet.

Kyrkogårdens äldre del är en väl sammanhållen helhet, delvis med äldre och drag i ex en typisk terränganpassning vid asens västsluttning, kulle i sydost med kloksrapsen, kallmurad murmurgårdning och stödmurar samt en delvis bibehållen hög vuxen trädkans av lövträd. Viktiga är vägen emellan grundstolpar med nyare grändstolpar, trappan i nordväst samt de resterande grusgångarna, som dock varit fler än nu.

Även om kyrkogården har många sentida vårdar, får den sin huvudkaraktär av de många äldre gravvårdarna. De visar upp stor kontinuitet och månfald i ålder och utformning. Dominerande är vårdar från ca 1900-1940, ett 20-tal gravvårdar är tillkomna på 1800-talet. Flea äldre stenar finns, t ex runstenar, en liljesten och tidstypiska och traditionellt utförade kalkstensvårdar med prägel av 1600-1800-talen.

Kyrkogården äldre kärna har en väl bevarad helhet av en typisk gammal kyrkogård i odlingsbygd. Gravvårdarnas utformning och inskriptioner med gårdsnamn och tillar sin återspeglar dels agrarsamhällets verksamhet, dels 1900-talets utveckling mot industrialiseringen av Årstadalen och framväxten av industri- och stationsområdet Dalum.

Hela den ursprungliga kyrkogården har stora kulturhistoriska värden.

Att särskilt tänka på i förvaltning av kyrkogården:

- Kyrkogården med kloksrapsen och kyrka har ett framträdande läge i landskapet.
- Kyrkogårdens murmurgårdningar med unireer och trädkrans skapar en äldreformig karaktär.
- Kyrkogårdens variationsrika gravvårdssammansättning med långkontinuitet.
- Gravomgärdningar i järn, sten och av häckar och med grusbädd.
- Gravvårdar med kulturhistoriskt värde.
- Eventuellt kompletterande anläggningar skall utformas med en karaktär och struktur som knyter an till kyrkogårdens befintliga.



Förändringar på kyrkogården kräver tillstånd från Länsstyrelsen enligt 4 kap kulturminneslagen.

Listade gravvårdar

kv	nr	beskrivning	p	1/2	text	ärtal	titel	gårdsnamn	skador	åtgärder
A	1	hög bred grovhuven m ovalt polerat inskriptionsfält samt ljus granithäll på grusbädd - omgärdat av hög häck. Här fonderat pengar till församlingen.	x	1		1886		Silarp		
A	2	kraftig stnram m hörnstenar grusbädd hög bred ljus granitvård m ovalt polerat inskriptionsfält samt en liggare i ljus granit.	x	1	<i>Claes Johansson 1863-1932 Josefina Johansson 1889-1923 Vång Jönag Sv Ps 486</i> <i>Här bvljar det jordiska af Grosshandlaren högdäde herr Olof Erasmius f 1758 d 1810 Han var ö:m make god far reelig medborgare uppriglig christen dottern Marianne f 1796 d 1813</i>	1923		Vång Jonagården		
A	3	hög bred tunn kalkstensvård av empiretyp på bred och djup sockel i nivå med gräset.	x	1	<i>Här vilar Änkan Mathilda Svänd 1849-1925 Brodern Johan Persson 1865-1943</i>	1810	grosshandlaren		påväxt	rengördes
A	4	halvhög smal ljus granit på låg sockel		1		1925	änka			
A	5	halvhög smal svart granit på grovhuven sockel. Kvinnu.		1	<i>Betty Svensson 1856-1904</i>	1904				
A	12	hög smal svart obelisk på hög sockel m polerad front. Står framför rosenbuske.	x	1	<i>Commissarie A. Anderson 1808-1883 hans make Johanna Anderson 1812-1880 sönerna Frans 1835-1859 Rickard 1842-1889 Amadens 1838-1927 Vedaslå Storg.</i>	1880	commissarie	Vedåsen Östergården		
A	14	hög bred grovhuven röd granit m polerad front samt låg grovhuven sockel.	x	1	<i>Vilhelm Persson 1843-1896 Hilma Persson 1849-1925 Vilås Hedin 1925-1943 Per Axel Hedin 1878-1954 Sonja Hedin 1904-1994.</i>	1925				
A	15	halvhög smal stilserad svart polerad obelisk på en svart polerad sockel och en ljus sockel samt svart polerad liggare.	x	1	<i>A P Johansson 1844-1922 Gustava Johansson 1845-1926 fr Fridhem Emma Josefina Johansson 1872-1955.</i>	1922		Fridhem		
A	17	hög smal svart något stilserad obelisk på hög sockel.	x	1	<i>Anders Svensson 1819-1910 hans make Maria Kristina 1825-1906 Sönerna Folkskolläraren K A Engström 1848-1881 Oskar Teodor 1865-1887 Klus G Andersson 1851-1937 fr Vedaslå Östergården</i>	1881	folkskollärare	Vedaslå Östergården		
A	24	hög smal svart stilserad obelisk på en svart och en ljus sockel.	x	1	<i>Makearna E Pettersson fr Vång Nedersteg 1816-1893 Gustava 1822-1905 sonen Emil 1863-1895 Da Ps 23 Betty Pettersson 1861-1951.</i>	1893	makarne	Vång Nederstergården		
A	29	halvhög bred på låg sockel polerad front		1	<i>Alfred Gustavsson 1851-1936 Mathilda Gustavsson 1843-1900</i>	1936				
A	32	halvhög smal svart m oregelbunden överdel samt ljus låg sockel.	x	1	<i>A Svan 1845-1895 Sofia Svan 1843-1909.</i>	1893				
A	33	hög smal stilserad obelisk på två socklar polerad front.	x	1	<i>Hemmansägaren F. A Larsson 1836-1887 hans make Rebecka 1834-1914 son C F Fransson 1876-1941 fr Vedaslå Svantagården</i>	1887	hemmansägare	Vedåsla Svantagården		

kv	nr	beskrivning	p	1/2	text	årtal	titel	gårdnamn	skador	åtgärder
A	34	hög bred grovhuggen ljus granit m ovalt polerat inskriptionsfält på grusbädd omgärdad av grovhuggna granitpollare och kätting en liggare.	x	1	Levin Andersson Silarp 1863-1915 Emma Andersson 1860-1931 Den rättfärdige är frimodig in i döden. Sonen Martin 1902-1917.	1915		Silarp	påväxt	rengöres
A	INR 7	låg smal tunn granitsten.		1					påväxt	rengöres
A	INR 8	låg smal tunn ljus granitsten		1						
A	INR 9	låg smal tunn ljus granit m rundad överdel.		1	Robäcka Lars dotter född 17 7/6 94 död 18 16/2 55	1855				
A	INR 10	hög bred kraftig ljus granit	x	1						
A	INR 11	hög smal kraftig ljus granitvärd	x	1						
A	INR 12	låg smal huggen granitvärd med inhugget sk korsat kors	x	1						
A	INR 13	låg smal svart polerad sten. Kvinna.		1	Astrid Kristina Johanson 1918-1919	1919				
A	INR 14	låg smal svart polerad sten.		1	Hemmansägare Johannes Bengtson 1829-1893 Hans maka Marta Katarina 18.-1913 Vång Naderög.	1893	hemmansägare	Vång Nederstegården		
A	INR 15	låg smal ljus granitvärd		1		1847				
A	INR 16	låg smal svart polerad sten på låg sockel		1	Text på sockeln: Till käru föräldrars minne barnen i Amerika.	1890	hemmansägare			
A	INR 17	stor kvadratisk lockhäll av 1600-talstyp	x	1					påväxt	rengöres, regelbunden översyn, konservator
A	INR 18	låg smal ljus kalksten i stlicerad fialform		1		1890-tal				
A	INR 19	låg smal svart polerad sten		1	A Pettersson ...	1884				
A	INR 20	låg smal svart polerad framsida		1		1909				
A	INR 21	stor kvadratisk lockhäll av 1600-talstyp	x	1						rengöres, regelbunden översyn, konservator
A	INR 22	polerad svart liggare. Barngrav.		1	Vår lille Per Olof 1951-1951	1951			påväxt	
A	INR 23	låg smal polerad m rundad överdel. Ev barngrav.		1	Tore och Konrad Lindkvist					
A	INR 24	hög bred häll m rundad överdel, ljus bergart	x	1					påväxt	rengöres, regelbunden översyn, konservator

Listade gravvårdar

kv nr	beskrivning	p 1/2	text	årstal	titel	gårdnamn	skador	åtgärder
A INR 25	hög bred kraftig granitvård med ett stort kors inhugget	x 1						rengöres, regelbunden översyn, konservator
B 50	kraftig stenram grusbädd hög smal svart silicerad obelisk på hög sockel.	x 1	Folkskolläraren J J Andersson 1841-1907 Elvir Andersson 1849-1933.	1907	folkskollärare		påväxt	
B 52	hög bred stiliserad obelisk på hög sockel.	x 1	A Pettersson 1814-1895 Christina Pettersson 1821-1874 Döttrarna Matilda 1854-1904 Helga 1860-1925 Emetie 1848-1936 Samsingsgården Skogshyddan	1855		Samsingsgården Skogshyddan	påväxt	rengöres
B 59	gjutjärnskors m genombrutna korsarnar samt gjuten text. Ormbunke.	x 1	Här under borrar Gustav Johansson 1897-1979 från Dalum Ödegården. På baksidan: Till himlen för Guds vägnar är vägen gån och kort då sina barren känner och glömmar den ej bort.	1979		Dalum Ödegården	gjutjärnskors	regelbunden översyn, konservator
B 62	gjutjärnstaket grusbädd hög bred grovhuggen svart m slät front.	x 1	L V Johansson Vilhelmsberg Familjegrav LW Johansson 1838-1921 Dottern Anna 1870-1880. Emma Kristina Johansson 1841-1925.	1880/ 1921		Vilhelmsberg	påväxt, järnstaket	rengöres, regelbunden översyn, konservator
B 63	hög smal m oregelbunden överdel på sockel.	1	J Larsson	ca 1900			påväxt	rengöres
B 67	ringkors på sockel och bakre delen av stenram.	x 1	A E Johansson 1855-1925 h-n Matilda 1864-1937.	1925			påväxt	rengöres
B 68	halvhög bred svart granit på låg sockel	1	Anna Johansson 1847-1920 fr Ödegården Kristus mitt liv Döden min vinnning.	1896			påväxt	rengöres
B 73	hög smal tunn grovhuggen m polerad front och grov sockel. Kvinna.	1	Hemmansägaren G Johansson 1831-1906 och hans hustru Karolina Vilhelmina 1833-1908 fr Lillegården Vång Vården rest av tacksamma barn Sv Ps 480.	1920		Ödegården	påväxt	rengöres
B 95	hög smal svart obelisk på hög sockel.	x 1	Af Mjölnaren och hemmansägaren Sven Persson fr Plate f 1788 d 1855 gömmas har stöfet Inga Maria Persson 1826-1889 Salig är den man, som Gud ingen synd tillräknar.	1903	hemmansägare	Lillegården Vång		rengöres, regelbunden översyn, konservator
B 96	hög bred kalkstensvård m stor sockel.	x 1	A W andersson 1844-1930 hustrun Amanda Kristina 1850-1923 Jag kommer o Guds lamm Backen	1855	mjölnare hemmansägare	Plate	påväxt	
B 99	hög bred grovhuggen m slät front och ovalt inskriptionsfält lag sockel.	x 1		1923		Backen		
B INR 2	liljesten	x 1		ca 1100-tal				
B R 10:1	trekantig hög bred rumsten.	x 1	Brune reste denna sten efter Eskil sin son.				påväxt	rengöres, regelbunden översyn, konservator

Äm	nr	beskrivning	p	1/2	text	årtal	titel	gårdnamn	skador	åtgärder
B	R 10.2	närmast kvadratisk hög bred runsten.	x	1	<i>Take och hans bröder reste denna sten efter sina bröder Den ene västerut och den andra i öster.</i>				påväxt	rengöres, regelbunden översyn, konservator
C	86	låg bred svart granit på låg sockel. Typisk modernistisk sten.		1	<i>Här vilar F O ... Ps 557... Vården restes av barn i Amerika.</i>	1930-tal				
C	92	hög smal svart på hög sockel. Kvinna.	x	1	<i>Vår älskade moder Maria Andersson 1852-1932 Nyborg</i>	1932	moder	Nyborg		
C	94	låg smal svart på låg sockel		1	<i>J J Asplund 1858-1939 Hushållerskan Selma Andersson 18...-1964</i>	1933	hushållerska		påväxt	rengöres
C	95	låg bred trekantig kraftig granitvård.	x	1	<i>August Andersson 1841-1926 Anna Andersson 1851-1929 Belägen mellan 94 och 96.</i>	1926				
C	96	hög bred ljus granit m brinnande urna i lågrelief på grovhuggen sockel och vinklad svart polerad liggare.	x	1	<i>Komministern i Blidsbergs pastorat Alfred Friderich 1855-1922 maken Anna Fridner f von Strokersch 1863-1959 Pastoratsbor reste vården. Fil dr Elis Friderich 1899-1997. Komministern utsåg själva platsen när han från predikstolen titade ut genom kyrkjönstret.</i>	1922	komminister fil dr		påväxt	rengöres
C	99	låg smal svart m polerad front. Kvinna.		1	<i>Lilly Kleesson 1904-1919</i>	1919				rengöres
C	100	halvhög smal stiliserad svart obelisk på dubbla socklar		1	<i>Karolina Jarl 1844-1919 C A Jarl 1852-1929</i>	1919			påväxt	rengöres
C	104	låg smal svart granit.		1		1922			påväxt	rengöres
C	105	låg smal svart granit m rundad överdel ljus sockel. Kvinna.		1	<i>Marie Johansson 1848-1924 Vila i frid</i>	1924			påväxt	rengöres
C	112	låg smal svart m polerad fron o låg sockel. ett flertal huggna stenar i kalk- och sandsten. Flera sannolikt byggnadsdelar och		1		1920		Rosendal	påväxt	rengöres
C	INR 30	låg bred oregelbunden granitsten m kors i övre delen.	x	1					påväxt	rengöres
C	INR 34	halvhög bred granitsten m ankarkors	x	1						
C	INR 35	svart liggare. Barngrav	x	1	<i>Vår lille Lars...</i>	1949				
D	226	halvhög smal svart granit på låg sockel - delvis polerad. Barngrav		1	<i>Vår lille Lars-Inge 1946-1951 Vår son 1957 V i möts hos Jesus</i>	1951				
D	246	hög bred stiliserat grovhuggen m polerad inskriptionsplatta och kors.	x	1	<i>Folkskolläraren i Segerstad Walter G Dabblöv 1890-1930 maken Ingrid 1904-1991.</i>	1930	folkskollärare	Segetlid		
E	131	urna på hög fyrkantig sockel m polerad front.	x	1	<i>Vår älskade mor Matilda Carlsson f Peterson 1849-1923 Jag lever i skolen leva Job 14:19.</i>	1923	mor			
E	135	låg bred m avsmalnande topp kraftig. Kvinna.		1		1927			påväxt	rengöres

Listade gravvårdar

kv	nr	beskrivning	p	1/2	text	årtal	titel	gårdsnamn	skator	åtgärder
E	146	rundad stenram m hörnstenar grusbädd huvudgrädesvård.	x	1	J.A Kindlund 1854-1922 Ida Kindlund 1860-1929.	1922			påväxt	rengöres
E	147	halvhög smal ljus granit på låg sockel två gravvårdar, en stående och en svart liggare: Kvinna. Urvalet gäller liggaren.	1		Text sockeln: tacksam åminnelse från barnen i Amerika.	1923	hemmansägare	Ekeberg Datum		
E	154	fyra stenar - längst tv en högre låg bred gravvård m rundad topp och till höger om denna tre mindre likadana stenar - samtliga sv granit delvis polerade.	1		Amanda 1861-1935	1935		Fräsegården	påväxt	rengöres
E	162-3	smitt lågt järnstaket grusbädd samt låg bred klassicistisk svart sten	x	1	C.L. gustavssons familjegrav Redvägsborg Annie 1886-1938 Eric 1897-1948 Nils 1901-1972.	1938		Redvägsborg		
E	182	klassicistisk svart sten	1		Adolf Torsberg...	1942				
A	6	hög bred grovhuggen m polerad front, ljus sockel samt polerad sv håll framför.	x	2	Frens Herman Bergström 1849-1923 basstrut Rebecka Gustava 1852-1946 Anneberg Job ev 11 kap 25 v	1923		Anneberg		
A	7	kraftig låg bred m spetsig topp m bakre delen av en rundad stenram m hörnstenar.	x	2	Systrarna Elisabet och Susanne Håkansson Jes 53.		systrarna			
A	9	stenram m hörnstenar, grusbädd, låg bred polerad svart sten flankerad av två släpicerade voluter.	x	2	Levin Svensson Ljunghem Familjgrav.			Ljunghem		
A	18	låg bred triptyksten m lägre korsrydda sidostenar röd granit.	2		Fanjunkare J K Stenström ...	1946	fanjunkare			
A	38	halvhög smal ljus granit på låg sockel.	x	2	Här nilar Klas Efraimsson 1847-1927 hans maka Matilda Charlotta 1850-1917 Job 1 och 7.	1917				
A	40	halvhög bred svart granit m två klot och låg sockel	2		Clas Gustavsson 1883-1966 Hilma Gustavsson 1879-1935 Ljunga	1935		Ljunga		
A	INR 36	vinkelad liggare i ljus granit	2						påväxt	rengöres
B	46	tunn stenram grusbädd hög smal svart sten.	x	2	J.A Johansson 1853-1929 hans maka Alma 1863-1932 Gustav Reifors 1901-1972 Astrid Reifors 1908-1983 Dalums gård.	1929		Dalums gård		
B	48	låg smal svart modern kalkstensvård	2			1930-tal		Vedaslå	påväxt	rengöres
B	53	tunn stenram grusbädd hög bred svart sten samt två ljusa hållar.	x	2	J.A Perssons Familjegrav Vedaslå Sörge.	1920-tal		Storegården		
B	54	tunn stenram grusbädd hög bred svart.	x	2	Emil Nilsson Björketorp 1868-1932 hans maka Alma 1874-1952.	1932		Björketorp		
B	58	låg bred kraftig ljus granit m vinklat inskriptionsfält.	x	2	J Svenssons Svenstorps familjegrav	1930-tal		Svenstorp		
B	60	Två stenar: låg bred ljus granit på låg sockel och kvadratisk svart liggare, barngrav	2			1954/1944	konstnären	Ödegården/Björksjö	Påväxt	rengöres

kv	nr	beskrivning	p	1/2	text	ärial	titel	gårdnamn	skador	åtgärder
B	64	låg bred ljus granit på bakre delen av en borttagen stenram samt en liggare.	x	2	Clas Oskar Carlsson 1838-1910 Johanna Carlsson 1842-1926 familjegrav Brännebo Upp 3:5.	1910/ 1926		Brännebo	påväxt	rengöres
B	66	halvhög bred svart granit		2		1925			påväxt	rengöres
B	79	halvhög bred ljus granit m rundad övedel och låg sockel. Ovalt polerat inskriptionsfält.		2		1941				
B	80	låg bred svart granit m polerad front och låg sockel		2		1949		Fräsegården		
B	83	högt brett ringkors.	x	2	A L Pettersson Familjegrav	1930-tal			påväxt	rengöres
B	102	enbart textdelen av huvudgärdesvärd.	x	2	Anders Wilhelm Dalgren 1850-1935 hustrun Sara Beata 1847-1911.	1911/ 1935				
C	97	låg bred på bakre resten av stenram		2		1932	skräddaremästare		påväxt	rengöres
C	107	låg smal svart på låg sockel.		2	K V Larsson 1850-1909 Hustrun Augustia 1865-1947 Dottern Elin 1888-1925 Björkelund	1909		Björkelund		
C	110	låg smal på låg sockel. Kvinna.		2	Hulda Andersson 1876-1944	1944			påväxt	rengöres
C	118	låg bred svart m fögyllda solsiralar tunn stenram grusbädd låg bred svart med svart polerad liggare		2	Stationsinspektör K E Kindlund familjegrav	1954				
D	267	rundad stenram m hörnstenar grusbädd halvhög smal röd granitvärd samt en polerad liggare.	x	2	Per W Gustafson 1868-1958 hustrun Märta Gustafson 1895-1921 Vång Lålag s Ps 94 Mathilda Gustafsson 1870-1946 Sv Ps 377.	1921		Vånga lillegården		
E	121	runn stenram m hörnstenar grusbädd låg bred svart granit samt två liggare.		2		1930	handlanden			
E	127	låg smal svart granit. Kvinna.		2	Ida Johanson 1881-1932 Bengtsgården	1932		Bengtsgården		
E	128	halvhög bred svart sten m bakre delen av en stenram bevarad samt flankerad av två stülcerade voluter		2		1930		Pålistorp		
E	130	halvhög smal ljus granit på låg sockel		2		1927		Svenstorp		
E	144	halvhög bred m rundad övedel ljus granit samt bakre delen av nu borttagen stenram. runn stenram m hörnstenar grusbädd låg bred svart granit samt två liggare i ljus granit		2		1928/ 1937				
E	155	låg bred svart granit på låg sockel		2	Levin Carlsson 1863-1949 Josefina Carlsson 1860-1934 Jag vet att min förbörare lever	1927/ 1961				
E	156	låg bred svart granit		2	Fabrikör Carl Engström 1884-1941 Hans maka Adelia 1884-1941 Klasro	1934				
E	161	låg bred svart granit		2		1941	fabrikör	Klasro	påväxt	rengöres

Listade gravvårdar

kv	nr	beskrivning	p	1/2	text	årtal	titel	gårdsnamn	skador	åtgärder
E	167	låg bred triptyksten m låga smala sidostenar		2	Byggnästaren S W Hjörman 1870-1938 Hans maka Hilma 1875-1950	1938	byggnästaren			
E	172	halvhög smal svart granit		2	Gunnar 1917-1939 Erik 1921-1942 Ambjörnarp	1942		Ambjörnarp		
E	179	låg bred klassicistisk m runda pelare samt		2	Nämndemannen J L Andersson 1853-1941 hans maka Ida 1859-1945 Slättås	1941	nämndemannen	Slättås		
E	190	svart liggare		2	Axel Bergs familjegrav				påväxt	rengöres
E	191	svart ngt större liggare		2		1949			påväxt	rengöres
E	197	tunn stenram grusbädd låg bred svart		2		1947				
E	200	liten kvadratisk röd granit. Kvinna		2	Agda Svensson Slätten	1950-tal		Slätten		
E	211	röd liggare. Barngrav		2		1961			påväxt	rengöres

P: kulturgravar i pastoratets lista

1/2: kulturhistoriskt värdefulla gravvårdar

Rapporter 2006-2007 i ämnet bebyggelse från Västergötlands museum

- 2006:1 Falköpings kyrkliga samfällighet. Bevarandeplan för Friggeråkers, Luttra, Marka och Torbjörntorps kyrkogårdar. Byggnadshistorisk rapport.
- 2006:2 Bankestugan. Hornborga 14:2, Hornborga socken, Falköpings kommun, Västergötland. Renovering av vass- och torvtak 2000. Antikvarisk slutbesiktningsrapport.
- 2006:3 Brattefors kvarn. Kleva 2:6, Kinne-Kleva socken, Götene kommun, Västergötland. Renovering av väderkvarnen 2000. Antikvarisk slutbesiktningsrapport.
- 2006:4 Fyren i Hällekis hamn. Hällekis 1:8, Medelplana socken, Götene kommun, Västergötland. Renovering 2000. Antikvarisk slutbesiktningsrapport.
- 2006:5 Falköpings kyrkliga samfällighet. Bevarandeplan för Karleby, Skörstorps och Slöta kyrkogårdar. Byggnadshistorisk rapport.
- 2006:6 Falköpings kyrkliga samfällighet. Bevarandeplan för Kälvene och Vartofta-Åsaka kyrkogårdar. Byggnadshistorisk rapport.
- 2006:7 Matinrättning (Byggnad 065). F7 Såtenäs, Tuns socken, Lidköpings kommun, Västergötland. Dokumentation.
- 2006:8 Ribbingsfors. Ribbingsfors 2:3, Amnehärads socken, Gullspångs kommun, Västergötland. Renovering av veranda och balkong på huvudbyggnaden samt syll och sockel på södra flygelbyggnaden, 2004. Antikvarisk slutbesiktningsrapport.
- 2006:9 Falköpings kyrkliga samfällighet. Bevarandeplan för Mularps, Tiarps gamla, Tiarps nya och Åsle kyrkogårdar. Byggnadshistorisk rapport.
- 2006:10 Falköpings kyrkliga samfällighet. Bevarandeplan för Näs, Vistorps gamla, Vistorps nya och Yllestads kyrkogårdar. Byggnadshistorisk rapport.
- 2006:11 Kv. Borgen 2. Regeringsgatan 10, Hjo stad och kommun, Västergötland. Renovering av veranda 2004-2005. Antikvarisk slutbesiktningsrapport.
- 2006:12 Skövdes kyrkogårdar. Förslag till bevarandeplan för S:ta Elins kyrkogård. Byggnadshistorisk rapport.
- 2006:13 Silos. Modernismens agrara minnesmärken. Silobyggnader i Dalslands och Västergötlands slättbygder.
- 2006:14 Båken på Hindens rev. Nolbacka 1:5, Söne socken, Lidköpings kommun, Västergötland. Renovering/rekonstruktion 1998-2004. Antikvarisk slutbesiktningsrapport.
- 2006:15 Trädgården, Varnhem. Klostret 15:1, Varnhems socken, Skara kommun, Västergötland. Renovering efter brandskada 2003-2004. Antikvarisk slutbesiktningsrapport.
- 2006:16 Gamla elverket, Skara. Brogården 2:1, Skara stad och kommun, Västergötland. Ombyggnad och utvändig restaurering 2004-2005. Antikvarisk slutbesiktningsrapport.
- 2006:17 Mässbyggnad (Byggnad 030). P4, Skövde garnison, Skövde kommun, Västergötland. Ombyggnad och renovering 1999-2000. Antikvarisk slutbesiktningsrapport.
- 2006:18 Smula skola. Bredene 5:2, Norra Åsarps socken, Falköpings kommun, Västergötland. Ommålning av fasader m.m. 2004-2005. Antikvarisk slutbesiktningsrapport.
- 2006:19 S:t Nicolai kyrka och kyrkpark. Revidering av bevarandeplan för kyrkparken samt sammanställning av vård- och underhållsplaner för kyrkan och för kyrkparkens växtmaterial. Byggnadshistorisk rapport.
- 2006:20 Norra begravningsplatsen och Norra kapellet. Revidering av bevarandeplan för begravningsplatsen samt sammanställning av vård- och underhållsplaner för kapellet och för begravningsplatsens växtmaterial. Byggnadshistorisk rapport.
- 2006:21 Södra begravningsplatsen samt Hoppets och Ijusets kapell. Revidering av bevarandeplan för begravningsplatsen samt sammanställning av vård- och underhållsplaner för kapellen och för begravningsplatsens växtmaterial. Byggnadshistorisk rapport.
- 2006:22 Vara kyrkogårdar. Bevarandeplan för Skarstads, Vara och Önums kyrkogårdar. Byggnadshistorisk rapport.
- 2006:23 Vara kyrkogårdar. Bevarandeplan för Naums, Ryda och Södra Kedums kyrkogårdar. Byggnadshistorisk rapport.
- 2006:24 Vara kyrkogårdar. Bevarandeplan för Levene, Longs, Slädene och Sparlösa kyrkogårdar. Byggnadshistorisk rapport.

- 2006:25 Vara kyrkogårdar. Bevarandeplan för Edsvära, Fyrunga, Jungs, Kvänums, Norra Vånga och Öttums kyrkogårdar. Byggnadshistorisk rapport.
- 2006:26 Vara kyrkogårdar. Bevarandeplan för Larvs, Långjums och Tråvads kyrkogårdar. Byggnadshistorisk rapport.
- 2006:27 Vara kyrkogårdar. Bevarandeplan för Bitterna, Elings, Laske-Vedums och Södra Lundby kyrkogårdar. Byggnadshistorisk rapport.
- 2006:28 Falköpings kyrkliga samfällighet. Förslag till bevarandeplan för Sankt Olofs kyrkogård i Falköpings stad. Byggnadshistorisk rapport.
- 2006:29 Bråta missionshus. Backen 1:18, Hova socken, Gullspångs kommun, Västergötland. Byggnadshistorisk rapport.
- 2006:30 Skärvs kyrkogård. Förslag till bevarandeplan. Byggnadshistorisk rapport.
- 2006:31 Falkängens arbetarbostäder. Hönsäter 5:65–5:68, Österplana socken, Götene kommun, Västergötland. Renovering och ombyggnad. Etapp III, 1994-95. Antikvarisk slutbesiktningsrapport.
- 2006:32 Falkängens arbetarbostäder. Hönsäter 5:67–5:68, Österplana socken, Götene kommun, Västergötland. Renovering och ombyggnad. Etapp IV, 1996-97. Antikvarisk slutbesiktningsrapport.
- 2006:33 Falköpings kyrkliga samfällighet. Förslag till bevarandeplan för Sankt Sigfrids kyrkogård i Falköpings stad. Byggnadshistorisk rapport.
- 2007:1 Vårsås pastorat. Förslag till bevarandeplan för Sventorps, Varola gamla, Varola nya och Vårsås kyrkogårdar. Byggnadshistorisk rapport.
- 2007:2 Bosgården. Gerum 14:2, Östra Gerums socken, Tidaholms kommun, Västergötland. Dokumentation. Byggnadshistorisk rapport.
- 2007:3 Skövdes kyrkogårdar. Förslag till bevarandeplan för S:ta Birgittas begravningsplats. Byggnadshistorisk rapport.
- 2007:4 Skaras kyrkogårdar. Förslag till bevarandeplan för Skara gamla kyrkogård. Byggnadshistorisk rapport.
- 2007:5 Bränneriet. Almnäs 1:1, Norra Fågelås socken, Hjo kommun, Västergötland. Dokumentation. Byggnadshistorisk rapport.
- 2007:6 Kyrkogårdarna i Norra Billings pastorat. Förslag till bevarandeplan för Värings kyrkogård. Byggnadshistorisk rapport.
- 2007:7 Kv. Klockaren 1, 2. Falköpings stad och kommun, Västergötland. Renovering av gårdshus 2006. Antikvarisk slutbesiktningsrapport.
- 2007:8 Broddetorps kyrka. Broddetorps socken, Gudhems pastorat i Skara stift, Falköpings kommun, Västergötland. Antikvarisk slutbesiktningsrapport av renoveringsarbeten 1996-99.
- 2007:9 Broddetorps kyrka. Broddetorps socken, Gudhems pastorat i Skara stift, Falköpings kommun, Västergötland. Antikvarisk slutbesiktningsrapport av renoveringsarbeten 1998.
- 2007:10 Naums kyrka. Naums socken, Ryda pastorat i Skara stift, Vara kommun, Västergötland. Antikvarisk slutbesiktningsrapport av renoveringsarbeten 1998.
- 2007:11 Tidavads kyrka. Tidavads socken, Ullervads pastorat i Skara stift, Mariestads kommun, Västergötland. Antikvarisk slutbesiktningsrapport av renoveringsarbeten 1998-99.
- 2007:12 Binnebergs kyrka. Binnebergs socken, Värings pastorat i Skara stift, Skövde kommun, Västergötland. Antikvarisk slutbesiktningsrapport av renoveringsarbeten 1999.
- 2007:13 Börstigs kyrka. Börstigs socken, Floby pastorat i Skara stift, Falköpings kommun, Västergötland. Antikvarisk slutbesiktningsrapport av renoveringsarbeten 1998-99.
- 2007:14 Bäcks kyrka. Bäcks socken, Töreboda pastorat i Skara stift, Töreboda kommun, Västergötland. Antikvarisk slutbesiktningsrapport av renoveringsarbeten 1999.
- 2007:15 Sjøgerstads kyrka. Sjøgerstads socken, Norra Kyrketorps pastorat i Skara stift, Skövde kommun, Västergötland. Antikvarisk slutbesiktningsrapport av renoveringsarbeten 1999.
- 2007:16 Kyrkogårdarna i Norra Billings pastorat. Förslag till bevarandeplan för Binnebergs kyrkogård. Byggnadshistorisk rapport.
- 2007:17 Kyrkogårdarna i Norra Billings pastorat. Förslag till bevarandeplan för Frösve kyrkogård. Byggnadshistorisk rapport.

- 2007:18 Kyrkogårdarna i Norra Billings pastorat. Förslag till bevarandeplan för Locketorps kyrkogård. Byggnadshistorisk rapport.
- 2007:19 Kyrkogårdarna i Norra Billings pastorat. Förslag till bevarandeplan för Sätters kyrkogård. Byggnadshistorisk rapport.
- 2007:20 Kyrkogårdarna i Norra Billings pastorat. Förslag till bevarandeplan för Horns kyrkogård. Byggnadshistorisk rapport.
- 2007:21 Skövdes gamla rådhus. Kv. Heimdal 5, Skövde stad och kommun, Västergötland. Renovering av fasader m.m. 2005. Antikvarisk slutbesiktningsrapport.
- 2007:22 Tibro kyrkogårdar. Förslag till bevarandeplan för Ransbergs gamla och nya kyrkogårdar. Byggnadshistorisk rapport.
- 2007:23 Tibro kyrkogårdar. Förslag till bevarandeplan för Kyrkefalla gamla och nya kyrkogårdar. Byggnadshistorisk rapport.
- 2007:24 Spångatorp. Lilla Lunden 2:5, Gudhems socken, Falköpings kommun, Västergötland. Omläggning av ladugårdens vasstak 2004. Antikvarisk slutbesiktningsrapport.
- 2007:25 Axtorp Lillegården. Axtorp 2:5, Vårkumla socken, Falköpings kommun, Västergötland. Omläggning av ladugårdens vasstak 2004-2005. Antikvarisk slutbesiktningsrapport.
- 2007:26 Emilie Högqvists paviljong. Råbäck 1:3, Medelplana socken, Götene kommun, Västergötland. Renovering 2004-2005. Antikvarisk slutbesiktningsrapport.
- 2007:27 Broby kvarn. Broby 1:12, Broby socken, Götene kommun, Västergötland. Renovering 2004-2005. Antikvarisk slutbesiktningsrapport.
- 2007:28 Ekebo. Ekebo 2:1, Otterstads socken, Lidköpings kommun, Västergötland. Omläggning av ladugårdens tegeltak 2004-2005. Antikvarisk slutbesiktningsrapport.
- 2007:29 Yllestads kyrkstall. Yllestad 16:1, Yllestads socken, Falköpings kommun, Västergötland. Renovering av tak m.m. 2006. Antikvarisk slutbesiktningsrapport.
- 2007:30 Vallby Sörgården. Vallby 2:36, Götlunda socken, Skövde kommun, Västergötland. Dokumentation. Byggnadshistorisk rapport.
- 2007:31 Sunnersbergs prästgård. Sunnersbergs prästbol 1:1, Sunnersbergs socken, Lidköpings kommun, Västergötland. Renovering av drängstuga och bryggghus 2005-2006. Antikvarisk slutbesiktningsrapport.
- 2007:32 Timmersdala kyrka. Norra Billings pastorat, Skövde kommun, Västergötland. Renovering 2006-2007. Antikvarisk slutbesiktningsrapport.
- 2007:33 Kv. Löjan 9. Mariestads stad och kommun, Västergötland. Renovering av bryggghus 2005. Antikvarisk slutbesiktningsrapport.
- 2007:34 Villa 32, Studentvillan. Mösseberg 49:49, Mössebergsparken, Falköpings stad & kommun, Västergötland. Byte av fönster 2006-2007. Antikvarisk slutbesiktningsrapport.
- 2007:35 Villa 22, Mössebergsparken. Mösseberg 48:8, Falköpings stad & kommun, Västergötland. Renovering av skorstenar m.m. 2007. Antikvarisk slutbesiktningsrapport.
- 2007:36 Förslag till bevarandeplan för Redvägs kyrkogårdar. Böne kyrkogård. Byggnadshistorisk rapport.
- 2007:37 Förslag till bevarandeplan för Redvägs kyrkogårdar. Humla kyrkogård. Byggnadshistorisk rapport.
- 2007:38 Förslag till bevarandeplan för Redvägs kyrkogårdar. Blidsbergs kyrkogård. Byggnadshistorisk rapport.
- 2007:39 Förslag till bevarandeplan för Redvägs kyrkogårdar. Dalums kyrkogård. Byggnadshistorisk rapport.