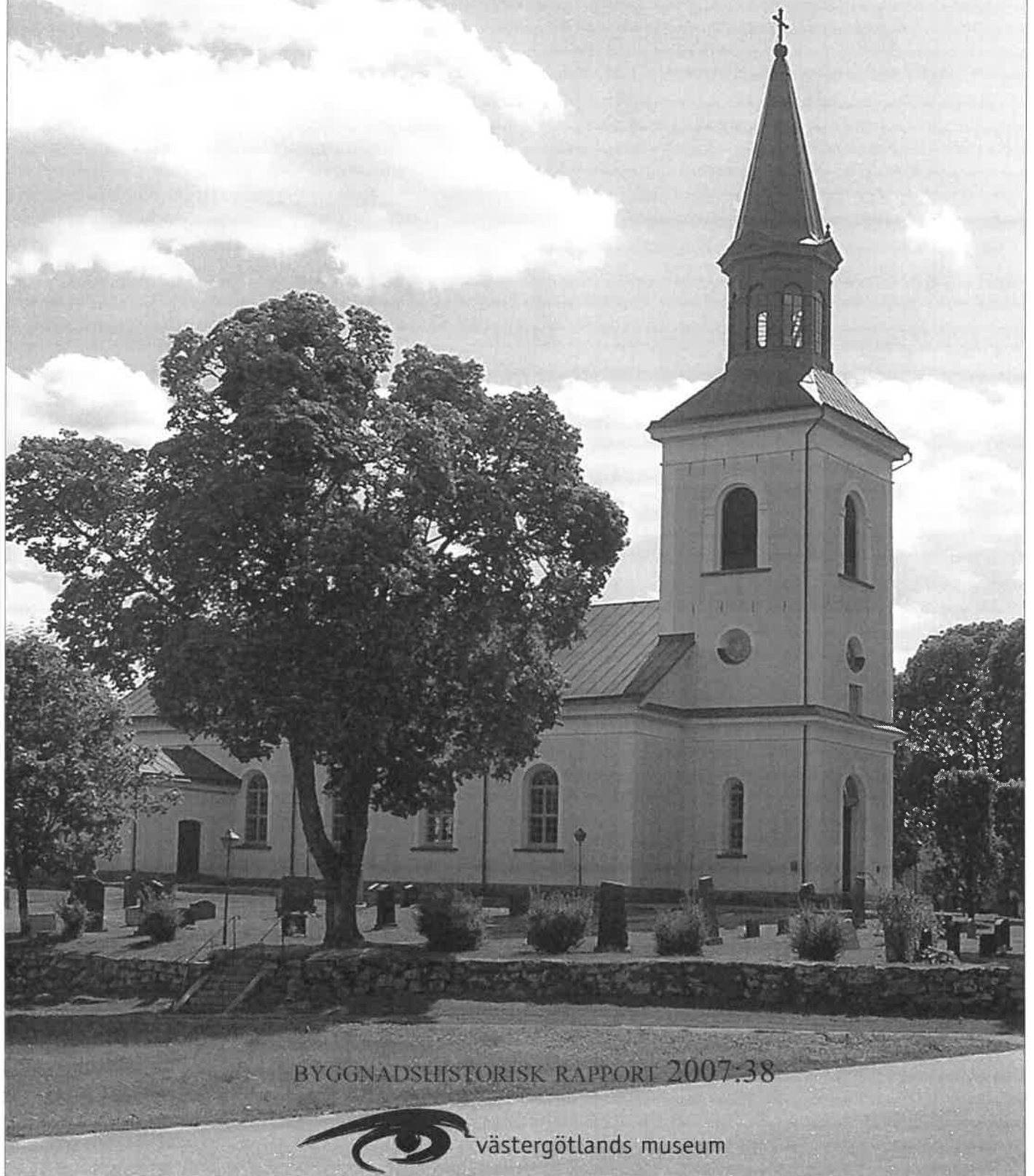


FÖRSLAG TILL BEVARANDEPLAN FÖR
REDVÄGS KYRKOGRÄDAR

BLIDSBERGS KYRKOGRÄD



BYGGNADSHISTORISK RAPPORT 2007:38



västergötlands museum

Omslagets bild: Vy över Blådsbergs kyrkogård från nordväst, 2006.

FÖRSLAG TILL BEVARANDEPLAN
FÖR
REDVÄGS KYRKOGRÄVAR

BLIDSBERGS
KYRKOGRÄVAR

Lisa Molander

BYGGNADSHISTORISK RAPPORT 2007:38

INLEDNING

Denna rapport är resultatet av att Västergötlands museum haft i uppdrag av Redvägs pastorat att ta fram ett förslag till bevarandeplan för Blidsbergs kyrkogård. Fältarbetet har genomförts under sommaren 2006. Rapporten har sammanställts under 2007.

Kyrkogårdar är anläggningar som utgör värdefulla kulturmiljöer. Ofta har de använts under många århundraden, i Västergötland i kanske 1000 år. Användning och framväxt under så lång tid ger kyrkogården en lång historisk kontinuitet och mycket stark förankring i bygden. Det är av största vikt att kyrkogårdarna hanteras varsamt och med stor hänsyn till de kulturhistoriska värdena. Samarbetet mellan församlingen och kulturmiljövårdens företrädare är en viktig förutsättning för detta.

Kyrkogården är en kulturmiljö som ständigt genomgår förändringar, även om förändringstrycket ofta varierar mycket, mellan t.ex. stad och landsbygd. Frågorna är många kring kyrkogårdens problematik, exempelvis kring förfarandet när gravrätten för de lite äldre vårdarna återgår till upplåtaren.

Detta förslag till bevarandeplan är ett kunskapsunderlag som är tänkt att vara vägledande vid prioriteringar, vård, underhåll och förändringsarbeten. Den är avsedd att fungera som underlag för församlingens fortsatta vård och skötsel av kyrkogården, inklusive

i dialogen med gravrättsinnehavare. Planen skall även fungera som ett beslutsunderlag för länsstyrelsen vid handläggning av tillståndsärenden och för läns museet vad gäller rådgivning.

Projektet Redvägs kyrkogårdar har även resulterat i rapporter för Dalum, Humla, Kölaby, Liared, Knätte, Böne och Kölingareds kyrkogårdar.

En fristående bilaga: *Kyrkogården och kulturarvet* tillhandahåller bl a en historik över kyrkogårdar med tonvikt åt Västergötland.

Förslaget till bevarandeplan är framtaget av antikvarie Lisa Molander som även utfört fältarbetet. Antikvarie Erik Holmström har även deltagit i fältarbetet på Liareds, Kölingareds, Knätte, Böne och Kölaby kyrkogårdar.

Antikvarierna Erik Holmström och Elisabet Orebäck Krantz har även medverkat i framtagande av metod och vid principdiskussioner. Rapporten är sammanställd av antikvarie Lisa Molander, fränsett sockenhistoriken som författats av antikvarie Erik Holmström.

Urvalet av kulturhistoriskt värdefulla gravvårdar är delvis baserat på pastoratets egna urval, utfört av Kristian Ahlgren år 2004.

Samtliga fotografier är, där ingen annan anges, tagna av författarna. Allmänt kartmaterial har tillhandahållits av Lantmäteriverket, medgivande 97.0082.

INNEHÅLLSFÖRTECKNING

INNEHÅLL OCH GENOMFÖRANDE	9
BLIDSBERGS KYRKOGRÅRD	11
Historik	11
Kyrkogården idag	14
Sammanfattande kulturhistorisk karakterisering	28
Gravkarta	29
LISTADE GRAVVÅRDAR	31

INNEHÅLL OCH GENOMFÖRANDE

Arbetets genomförande

Det framtagna underlaget avser en *kulturbistorisk analys och karakterisering* av kyrkogårdarna med ett åtföljande bevarandeförslag.

Till grund för arbetet ligger en kulturbistorisk beskrivning som omfattat följande delar:

- Fältarbete med en översiktlig genomgång av kyrkogården.
- Sökning i arkiv och lokalhistorisk litteratur
- Samtal med kyrkogårdsförvaltningens personal och kyrkogårdsbesökare (i begränsad omfattning)

I arbetets inledande fas har eftersträvat att få en *översiktlig introduktion i bygdens kulturbistoria* med landskapets och bebyggelsemönstrets huvuddrag samt de viktigare näringar som präglat liv och skeendet i bygden. Detta som en allmän bakgrund till kulturhistoriska prioriteringar och ställningstaganden vad gäller kyrkogården.

Fältarbetet har omfattat en *beskrivning i text och bild*. Beskrivningen har först inletts med kyrkogårdens relation till omgivningen. I övrigt har arbetet inriktats på kyrkogården som anläggning i syfte att få fram karaktärsdragen vad gäller dess form, avgränsning, ingångar, byggnader, kvarter och gångsystem samt större träd- och häckanläggningar. Om byggnaderna har endast kortfattade noteringar gjorts, eftersom intresset inriktats på kyrkogården som helhet. Gravanläggningarna har översiktligt besiktigats. De gravvårdsobjekt eller samlade större områden med gravvårdar som bedömts vara av mer framträdande kulturhistoriskt värde har noterats och fotograferats. Besiktningen har således varit selektiv. Fotograferingen av

kyrkogården har omfattat både översiktsbilder och detaljbilder, som ett komplement till textunderlaget.

Arkivsökning är ett tid- och resurskrävande arbetsmoment, som delvis därför har begränsats. Främst har sökningar gjorts i Västergötlands museums arkiv. Kyrkogårdsförvaltningen har tillhandahållit gravkartor och arkivmaterial från det egna arkivet. Samtal med kyrkogårdsförvaltningens personal och kyrkogårdsbesökare har p.g.a. tidsbrist förekommit mer sporadiskt. Där detta förekommit har det ofta tillfört värdefulla uppgifter om kyrkogårdens historia under 1900-talet.

Vid urvalet av gravvårdar på kartan på s 29 har en tvågradig bedömning använts:

- Som I markeras gravvårdar/ gravanordningar som bedömts ha *mycket stort kulturhistoriskt värde*. De skall värnas och bevaras för framtiden.
- Som II markeras gravvårdar/ gravanordningar som bedömts ha *stort kulturhistoriskt värde*. De bör värnas och bevaras för framtiden.

Avgränsningar

Arbetet har ytterligare några viktiga begränsningar:

- Det omfattar *inte någon personhistorisk inventering* av gravvårdar. Personhistoria är dock en mycket viktig del i kyrkogårdens betydelse som kulturarv. Framför allt är detta betydelsefullt för de lokala historiska sammanhangen. Därför rekommenderar museet att kyrkogårdsförvaltningen låter utföra en personhistorisk inventering.
- Arbetet omfattar *inte det gröna kulturarvet* mer än att alléer, trädkrans, framträdande gravträd m.m. översiktligt observerats och noterats. Det gröna kulturarvet är dock av största betydelse för bevarandet av kyrkogårdens karaktär och innehåll. Därför rekommenderar museet att kyrkogårdsförvaltningen låter ta fram en vårdplan för det gröna kulturarvet och att denna plan även omfattar inventeringar av viktigare växtmaterial m.m.

Kyrkogårdar som anlades före 1939 omfattas av 4 kap. Lagen om kulturminnen (se bilaga). För bevarandeplanen utgör kulturminneslagens avgränsning i stora drag en främre tidsgräns. I vissa fall har dock urvalet av gravvårdar gått betydligt längre fram i tiden, eftersom ålder i sig inte har någon avgörande betydelse för graden av kulturhistoriskt värde. Det går t.ex. inte att bortse från stora kvalitativa kulturhistoriska värden från 1950- och 60-talen.

Rapporten består i sin första del av *inledning* med bakgrund och genomförande samt presentation av innehåll.

Sedan följer själva redovisningen av *kyrkogårdsinventeringen* vilket inleder den egentliga bevarandeplansdelen. Till att börja med ges en *kort historisk bakgrund* över bygd och kyrkogård. Därefter följer *beskrivningen över kyrkogården* som även inrymmer en *kulturhistorisk översikt, analys och karakterisering*.

Här presenteras även objekt som i nuläget bedömts stå för de viktigaste kulturhistoriska värdena. Objekten utgörs främst av *enstaka gravvårdar och gravanordningar*. De kan också utgöra *sammanhängande, större eller mindre områden* med gravvårdar och gravanordningar.

Bevarandeförslaget består av en plankarta som redovisar de aktuella objekten enligt ovanstående tvågradiga bedömning. Vidare finns en *sammanfattande kulturhistorisk karakterisering* av kyrkogården. Denna tar fasta på kyrkogårdens främsta karaktärsdrag ur kulturhistorisk synpunkt.

Avslutningsvis följer några punkter att *särskilt tänka på* vid användning och skötsel av kyrkogården, för att dessa kulturvärden skall kunna säkerställas.

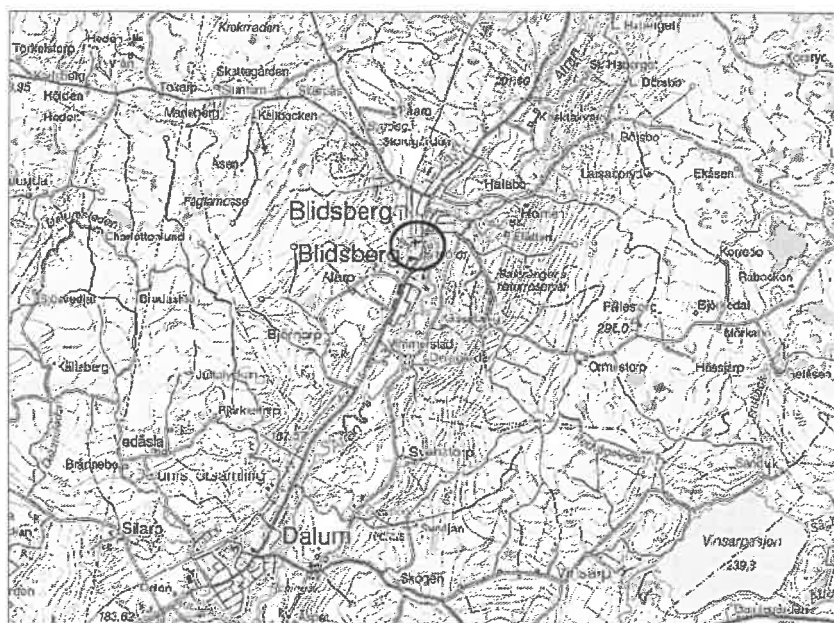
Inriktning

Bevarandeplanen syftar som tidigare nämnts till att ge en *historisk bakgrund* samt att kortfattat *presentera kyrkogårdens karaktärsdrag* och kulturhistoriska värden. Den skall också

ge vägledning vid bl a prioriteringar, vård- och underhållsarbeten samt förändringsarbeten. Vidare skall den fungera som underlag för handläggning, beslut och rådgivning.

Kyrkogården omfattas av kulturminneslagen. Vid förändringar skall samråd ske med länsstyrelsen.

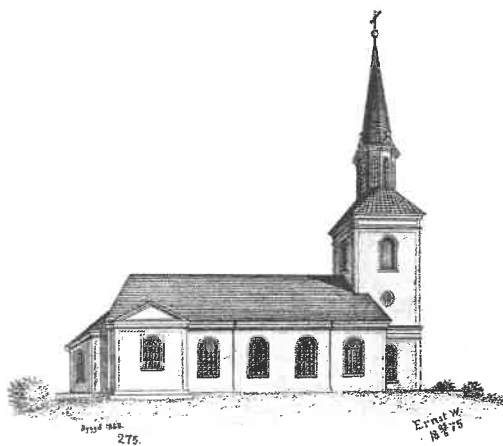
Det är viktigt att framhålla att frågor om bevarande av gravvårdar sällan är entydiga. Ofta är de frågorna istället komplexa. Det innebär att det kan vara svårt att behandla alla bevarandefrågor på exakt samma sätt. Exempelvis har många gravvårdar/anläggningar en utformning som bör bevaras intakt för att inte kulturvärdena skall påverkas negativt. Andra gravvårdar/anläggningar med lika stora kulturvärden kan dock tvärtom ha en utformning som tål att kompletteras/utvecklas. Till exempel kan i vissa fall en monumental ramgrav bevaras genom att återanvändas som en askminneslund i den lilla skalan. Sammanfattningsvis innebär detta att det är angeläget att göra bedömningar och avvägningar från fall till fall i bevarandefrågor.



Ekonomiska kartan över Blidsbergs samhälle med kyrkeplatsen inringad.

KNÄTTE KYRKOGRÅRD

Historik



Blidsberg.

Blidsbergs kyrka avtecknad år 1875 av Ernst Wennerblad, endast sju år efter kyrkans färdigställande.



Häradskartan från 1890-talet. Blidsbergskyrka och kyrkogård ligger omedelbart norr om bokstaven g i Blidsberg. Backspegeln, VGM.

Socknen – en bakgrund

Blidsbergs socken ligger i övre Ätradalen, mellan Falköping och Ulricehamn och genomkorsas av riksväg 48. Häradsnamnet Redväg anses syfta på "ridvägen", som löpte längs Ätradalsstråket, under århundraden en av de stora kommunikationslederna från Västkusten upp mot rikets gamla centralbygder.

Landskapsbilden kännetecknas av Ätråns djupt nerskurna dalgång kring den ringlande ån. Dalen är delvis kraftigt kuiperad av kullar och rullstensåsar. Jordarna har tillskott av kalk från Falbygdens platåberg i norr. Det medför bl.a. att örtrikedomen i hagmarker och på torrbackar påminner om Falbygden.

De många förhistoriska fornlämningar vittnar om den långa hävden av odlingsbygden i dalstråket. Odlingsbygden övergår i väster och öster i en mer skogspräglad bygd med inslag av låglänta sank- och mossmarker mellan höjdparter.

Jordbruk med boskapsskötsel har av hävd dominerat. Under 1900-talet har både jordbruk och industri dominerat näringslivet.

Blidsberg har inte haft några stora gods och herrgårdar. Bebyggelsen har främst präglats av självägande bönders gårdar. Fram till laga skiftets genomförande, under 1800-talets mitt och senare del, var åtskilliga av gårdarna samlade i byarna Blidsberg, Alarp, Björnarp och Vimmerstad. Även ensamliggande gårdar eller små gårdsgrepp har inte varit ovanliga t.ex. Fällestorp.

Under 1800-tal och tidigt 1900-tal fanns en stor mängd torpställen och backstugor i kanten mot skogsbygden i väster och öster. Ätråns forsar har givit upphov till många kvarnplatser, t.ex. Bastekvarn, Dalakvarn och Knektakvarn, ibland även med sågverk. Vid Herrekvarn byggdes kraftverk på 1920-talet.

1875 drogs den smalspåriga järnvägen Vartofta–Åsarp–Ulricehamn genom socknen, med en station nära Blidsbergs kyrkby. Stationssamhällets tillväxt satte fart efter ombyggnaden av järnvägen 1905–1907 då den bredspåriga Västra centralbanan, Falköping–Ulricehamn–Landeryd, skapades. Stationssamhället utvecklades till ett betydande industrisamhälle. År 1949 fanns här bl.a. sex textilfabriker (totalt med ca 100 anställda), två mekaniska verkstäder, två plåtslagerier, en lastbilsindustri (hydrauliska tippanordningar), tre snickerifä-

briker och en kartongfabrik. Järnvägen lades ned 1985. Trots senare tiders strukturrationaliseringar är Blidsberg även idag ett industrisamhälle och en av många små tätorter i Ulricehamns kommun.

Blidsberg var ända sedan medeltiden moderförsamling i Blidsbergs pastorat som omfattade Blidsberg, Dalum och Humla. Närmre millennieskiftet lades fyra församlingar från det f.d. Böne pastorat samman med Blidsbergs pastorat efter att sedan 1962 ha varit uppdelade på Hössna och Norra Åsarp. I norr tillkom Kølaby församling. Sedan 2006 kallas det stora pastoratet för Redvägs pastorat och de åtta f.d. församlingarna utgör även Redvägs församling.

I sockenbeskrivningen till verket *Sveriges Bebyggelse* från 1949 framhålls det aktiva föreningslivet kring t.ex. jordbruk, politisk verksamhet, bildning, idrott och bygdegård. Frikyrklig verksamhet tog fart under 1800-talets senare del.

Kyrkans och kyrkogårdens historia

Blidsbergs nuvarande kyrkobyggnad byggdes 1867–70 med T. D. Bergström som arkitekt. Den föregående sockenkyrkan var en absidkyrka, från 1100- eller tidigt 1200-tal, uppförd i huggen sandsten och försedd med en romansk portal i sandsten. Ett torn hade tidigt funnits och senare hade byggnaden förlängts mot väster med gråsten. Kyrkorummet täcktes av ett stenvälv. En fristående klockstapel fanns på kyrkogården. Enligt minnesinskrift på triumfbågsmuren var kyrkan utsmyckad med målningar av Mathias Hasselberg, troligen tillkomna omkring 1770. Enligt uppgift från 1788 förlängdes då kyrkan mot väster och ett nytt torn tillbyggdes.

Från den medeltida kyrkan återstår idag några finhuggna byggnadsdelar samt ett skulpterat tympanonfält, föreställande Agnus Dei, inmurat i det befintliga tornets innervägg, en runristad dopfont och flera medeltida träskulpturer.

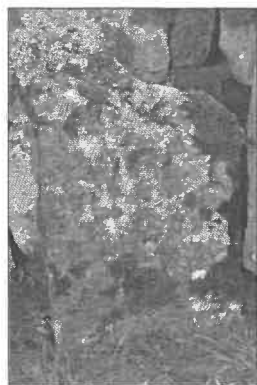


Ovan: Vy över Blidsbergs kyrka från sydost år 1914. Foto: Anders Roland, Bildarkivet, VGM. Nedan: Vy över kyrkogården och kyrkan från nordväst år 1938. Notera det stora antalet gravvårdar med grusbädd. Foto: Anders Granqvist, Bildarkivet, VGM.





Ovan: Två runstenar, överst Blidsberg 33:1 och över den Blidsberg 33:2. Nedan: Två fragment av äldre huggna stenar. Till vänster: runstensfragment Blidsberg 33:3. Till höger: Blidsberg 140 vilken utgör en del av en stavkorsbäll.



1863 beslutades att man skulle bygga en ny kyrka på Blidsbergs kyrkplats. Den medeltida kyrkan ansågs vara så förfallen att man inte längre vågade fira gudstjänst där. År 1868 revs den gamla kyrkan och den nya kyrkan uppfördes efter ritningar av arkitekt Ludvig Hedin. Byggnadsmaterialet från den gamla kyrkan återanvändes i den nya. Den nya kyrkans södra mur kom att stå på den gamlas södra. Den nya kyrkan invigdes år 1870.

Kyrkogården utvidgades mot väster med några meter på 1860-talet, sannolikt för att ge plats åt den nya, större kyrkobyggnaden. Utvidgningen är sannolikt det parti som sträcker sig väster om kyrkans torn.

År 1915 genomfördes en större renovering av kyrkans interiör. Arkitekt Ärland Norén genomförde nästa renovering, år 1939, då bl a ytterportarna kläddes med kopparplåt, kyrkans inre målades om helt och ett vindfång mellan vapenhus och långhus inrättades.

År 1958 gjordes ett fynd av mynt på kyrkogården. Mynten var till antalet 64, av svenskt och norskt ursprung, i silver från 1200-talet och förvaras på Historiska museet i Stockholm.

Kyrkogården utvidgades mot söder under åren 1962-65. 1985 putsades fasaderna om exteriört och 1996 renoverades tornet under ledning av arkitekt Hans Jorméus då bl a ny taktäckning av kopparplåt utfördes.

Fornlämningar (skyddade av kulturmännenslagens 2 kap)

Blidsberg 33:1 – Rest runsten av kalksten, belägen i sydvästra hörnet av Minnenas hörn. Runstenen är ca 2,1 m hög och 0,8 m bred nedtill och något avsmalnande nedtill. Stenen är förutom inslag av lava väl bibehållen och runor och slingor är ifyllda med svart färg.

Blidsberg 33:2 – Rest runsten belägen snett framför 33:1 i Minnenas hörn. Stenen är ca 2 m hög och 1 m bred och är avslagen och restaurerad.

Blidsberg 33:3 – Fragment av runsten lutad mot södra kyrkogårdsmuren i Minnenas hörn, närmast öppningen mot utvidgningen. Stenen är avslagen i båda ändar och är starkt vittrad med påväxt av lavar och runorna är mycket svårlästa.

Blidsberg 89:1 – fyndplats från 1958 för mynt i silver från 1200-talet. Platsen är belägen ca 15 meter nordväst om tornet i västra delen av kv A.

Blidsberg 140 – Stavkorshäll, med motiv av kryckkors på stav där den nedre korsarmen är rundad istället för T-formad som övriga korsarmar. Stenen är i två delar men sammanfogad, dess vänstra sida saknas och även den högra förefaller vara skadad. Hela stenen är beväxt med lavar. Stenen är belägen intill 33:1.

Övriga noteringar och påpekanden

Observeras bör att de på kyrkogården befintliga gravvårdar/stenar som inte återfunnits på den aktuella gravkartan har nummerats löpande vid kyrkogårdsinventeringens fältarbete (INR= inventeringsnummer).

Gravvårdar, stenar eller hållar inne i kyrkobyggnaden ingår inte i bevarandeplanen

Kyrkogården idag

Kyrkogårdens relation till omgivningen

Blidsbergs samhälle är beläget vid åtran, centralt i socknen, där vägarna från Ulricehamn, Falköping och Börstig möts. Åtrans forsar och fall utnyttjats för kvarndrift och kraftverk. Bebyggelsen domineras av villor, radhus och flerbostadshus. Kyrkan är belägen centralt i samhället, på en hög ås väster om landsvägen. Ned mot ån, mot öster på andra sidan vägen ligger bondgårdsbebyggelse. Väster om kyrkogården går den nedlagda järnvägens banvall och bortom denna ligger prästgården.

Prästgården används idag som kontor för Redvägs pastorats kyrkogårdsförvaltning. Bygganden från 1800-talets andra hälft är i 1 ½ plan klädd med ljusgrön locklistpanel och mittrisalit med balkong. En bondgård norr om prästgården har stora röda ekonomibygnader.

Avgränsning

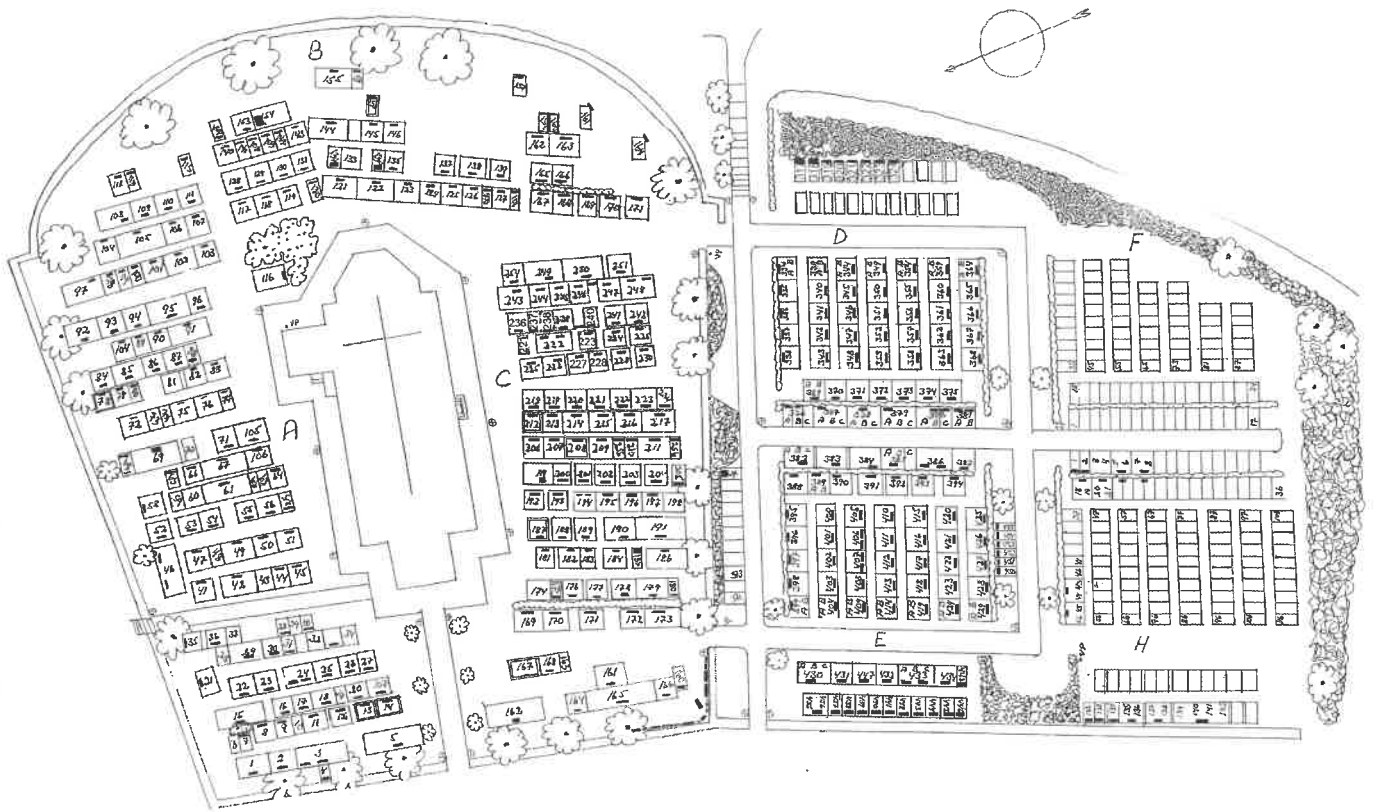
Blidsbergs salskyrka ligger högt belägen, med koret åt öster, på en grusad terrassering, inom en närmast rektangulär kyrkogård med ett rundat parti mot öster. Mot norr och öster har kyrkogården branta terrasseringsar och höga stödmurar. I söder är en oregelbundet kvadratisk utvidgning tillkommen på 1960-talet.

Runt hela kyrkogården löper en vällagd kallmurad mur av stora block och oregelbundna mindre stenar. Gråstensmuren



Överst: Vy över utvidgningen från väster. Ovan: Dubbla och tredubbla stödmurar i kyrkogårdens nordöstra omgärning. Nedan: Blidsbergs fd prästgård som idag inrymmer av pastoratets kyrkogårdsförvaltning.





Gravkarta över Blådsbergs kyrkogård med utvidgning år 2006. Redvägs pastorats arkiv. Nedan: Stentrappan som leder norrut från kyrkogården.



Övan: Trappan som leder upp från landsvägen i öster till utvidgningen. Till höger: Vy över kyrkogårdens västentré utan grindstolpar och grind men med stenklot vilande på muren. Notera allen med tuktade ekar mellan kyrkogårdsentrén och kyrkans entré.

är mot väster och sydväst ca 1 meter hög. Resten av muren utgörs av en stödmur. Mot norr medför kyrkogårdens högre läge, jämfört med den omgivande terrängen, att stödmuren blir dubbel och mot öster tredubbel. I den rundade delen mot öster utgörs stödmuren av tre avsatser/terrasser.

Utvidgningens omgärdas mot väster av en kallmur och mot söder av ett blandat buskage. Bortom buskaget skymtar en den plättakta fasaden till en fabriksbyggnad. Mot öster omgärdas utvidgningen av ett tätt buskage och öster om detta vidtar en grästäck vall ned mot landsvägen.

Kyrkogårdens huvudentré är i väster, mitt för kyrkans västportal. Entrén saknar grind och grindstolpar. Dock skvallrar två klot på muren om att sådana sannolikt funnits på platsen tidigare. Två huggna granitstenar som kan utgöra de fd grindstolparna återfinns väster om utvidgningen.

I muren mot norr leder en trappa med åtta blocksteg i granit och ett smitt järnräcke ned från kyrkogården mot den parkliknande gräsytan norr om kyrkogården. Utvidgningen har tre entréer vardera, två intill den ursprungliga kyrkogår-



den, vettande mot öster och väster. Den förra med en långsträckt grusad trappa med steg och räcke av trä, som leder från kyrkogården ned mot landsvägen i öster. Den senare entrén leder från parkeringen i väster mot utvidgningen. Den tredje entrén är en öppning i muren mot fabriksfasaden. Ingen av entréerna i utvidgningen har grindar eller grindstolpar.

Entréer mellan den ursprungliga kyrkogården och utvidgningen finns i västra delen av sydmuren och invid utvidgningens östra entré. Utvidgningen ligger något lägre jämfört med den ursprungliga kyrkogården varför marknivån sluttar något mellan de båda delarna. Nivåskillnaden är mindre påtaglig i väster men ökar markant mot öster.

Den ursprungliga kyrkogården har en trädkrans av högvuxen lönn, mot norr och öster med inslag av friväxande buskar. Trädkransen är mot söder, öster och väster väl bibehållen. En allé av tuktade ekar sträcker sig mellan tornet och västra kyrkogårdsentrén och ytterligare en allé av ekar finns centralt i utvidgningen. Söder om kyrkan återfinns två häckar, en i kv B söder om koret och en strax sydväst om tornet i kv C. Utvidgningen har fler häckar, fr a i kv D och E men även i de övriga kvarteren. Ett parti med rosenbuskar växer närmast muren i väster.

Kyrkogården har i den ursprungliga delen ett enkelt gångsystem som leder från entrén i väster mot kyrkans torn, runt hela kyrkan. Från tornet leder även en gång mot trappan i norr. Samtliga gångar är grusade. Gången som leder runt kyrkan är i sin helhet något högre belägen än den omgivande kyrkogården och har en låg stödmur. Sannolikt har ett stort antal grusgångar tagits bort på den ursprungliga kyrkogården, bl a har gångar sannolikt bundit samman gången runt kyrkan och gångarna i utvidgningen.

Utvidgningens gångar är rätvinkliga och avskiljer de olika kvarteren. Samtliga gångar är grusade. En östvästlig gång leder mellan de båda entréerna och från denna utgår gångar i nordsydlig riktning.

Kyrkogården är till övervägande del grästäckt med undantag för gångarna, och nio gravar med grusbädden bevarad på den ursprungliga delen.



Ovan: Vy över kyrkogårdsomgårdningen mot norr. Här är endast några få högvuxna lövträd kvar av trädkransen. I mitten: Vy över kvarter A. Nedan: Vy över kyrkogården från nordväst. Jämför med bilden från 1930-talet på s 12.



Byggnader och andra anläggningar

Blidsbergs kyrka från 1868 består av ett långhus med smalare polygonalt kor i öster och sakristia i norr. Väster om långhuset är ett torn med lanternin.

Kyrkan vilar på en svagt utkragande sockel av huggen granit. Kyrkans fasad bär spritputs med ljusgul kalkfärg. Gesimser och omfattningar är slätputsade och vitkalkade. Västportalen har en profilerad rundbågad omfattning med markerad slutsten.

Torntaket har en åttakantig kopparklädd lanternin med små klotprydda tempelgavlar. Långhuset bär ett sadeltak med centralt placerad och korsformad skorsten av plåt, kortaket är valmat över alla sidor och sakristian bär ett flackt sadeltak. Taken täcks av falsad plåt med förskjutna hakfalsar.



Ovan: Centrala delen av kv C sett från väster. I mitten nedan: Kvarter E i utvidgningen sett från nordväst. Nederst: Våg över Minnenas hörn med avställda äldre gravvårdar och minnesstenar i form av lockhällar, runstenar, stavkorshällar mm.



Kyrkogårdens disposition

Kyrkogården är indelad i sju kvarter benämnda A-H med kv A-C i den ursprungliga delen och resten på utvidgningen.

Kv A är belägen i kyrkogårdens norra del, kv B öster och sydost om koret och kv C söder om kyrkan. Kv D och F är belägna i nordöstra respektive sydöstra delen av utvidgningen, kv E och H i nordvästra respektive sydvästra delen och kv G i sydöstra delen av utvidgningen.

I den ursprungliga kyrkogården är kvarteren väl ianspråktaga med gravvårdar. I västra delen av kv B är samtliga gravvårdar vända mot öster medan gravvårdarna i resten av kvarteret har sina gravstenar placerade mot såväl öster som väster och några få gravvårdar utmed omgärdningen är vända mot söder. I kv B och C är gravvårdarna ställda i rader i nordsydlig riktning, med stenarnas ryggar mot varandra. I södra delen av kv B återfinns några gravvårdar som är ställda utmed omgärdningen och vänder sig mot nordväst.

Ett parti sydost om koret i kv B och partiet sydväst om tornet i kv C är något glesare ianspråktaget än övriga kyrkogården. Orsaken till det senare är sannolikt att detta parti är en del av utvidgningen från 1860-talet och av någon anledning inte har blivit fullbelagt sedan dess. Orsaken till att partiet sydost om koret är glest ianspråktaget är lika osäker.



Detta område kan dock ha utgjort platsen för kyrkogårdens linjegravar eller allmänna område (se nedan).

Utvidgningens kv D och E är väl ianspråktagna med gravvårdar medan kv H endast har ett fåtal i dess norra och västra delar och kv F saknar gravvårdar helt.

Gravvårdskaraktärer

Kyrkogårdens äldsta gravvårdar återfinns i kyrkogårdens ursprungliga del, fr a i det sk Minnenas hörn där tre runstenar och ett tjugotal gravvårdar eller fragment av gravvårdar är uppställda utmed muren. Stenarna utgörs av tre runstenar från ca 1000-talet, en lockhäll och en "svampformad" gravsten samt tre delar av kalkstensgravvårdar från ca 1600-talet, en del av en stor korshäll från ca 1100-1200-tal och fyra lockhällar från 1600-1700-tal samt sju fragment av gravvårdar från samma tid. Samtliga gravvårdar i detta hörn har stort kulturhistoriskt värde och större delen av dem har ett stort vårdbehov och bör omgående gås igenom av en konservator. Flera av stenarnas placering och skydd bör utredas.

Av kyrkogårdens gravvårdar med gravnummer är 14 tillkomna under 1800-talet, den äldsta 1877, och sammanlagt är 34 gravvårdar på kyrkogården, eller 12 % av dagens 271, tillkomna före år 1900. 23 % av gravvårdarna är tillkomna före år 1930. De yngre gravvårdarna är fr a belägna norr och söder om kyrkan.

Kyrkogården har flera gravvårdar som anger ort- och gårdsnamn samt yrke/titlar. Kyrkogårdarna har 43 gravvårdar som anger sammanlagt 29 gårds/ortnamn, bl a förekommer bynamnen Alarp och Björtorp samt gårdsnamnet Fällestorp. De gårdar som omnämns flest gånger är Källestorp, Storegården, Dörragården samt Danstorp. Av socknens fyra kvarnar omnämns Bastukvarn, Dalakvarn och Herrekvarn.

12 % av kyrkogårdens sammanlagt 409 gravvårdar har titlar. Här återfinns 26 olika titlar med 51 förekomster på 50 gravvårdar. Av dem är 12 relaterade till kyrkan, nio till jordbruket, åtta till industrin och fem till järnvägen. Flera ovanliga titlar förekommer på kyrkogården. Titeln trumslagare, kopplas med all sannolikhet till militärväsendet, återfinns på gravvård A 66 och trotjänarinnan på gravvård A 7.

Titelsammansättningen är representativ för Blidsbergs socken med omvandlingen från enbart jordbruksnäringar till en jordbruksbygd med en växande industri och järnvägsort i och med industrialismens framväxt i slutet av 1800-talet och på 1900-talet.



Ovan: Gravvård A 66 med titeln trumslagare på en sten från mitten av 1900-talet. Nedan: Gravvård A 7 med titeln trotjänarinna.



Till vänster: Gravvård A 5 med titeln kyrkvård på en påkostad gravsten från mitten av 1900-talet. Ovan: Gravvård A 97 med titeln kyrkoberde på en tidstypisk högsträckt gravvård från 1903.





Överst: Korsformad gravvård på plats A 116, hedersamt belägen öster om koret, med titeln kyrkoherde. Ovan: Gravvård C 164 med titeln pastor på en gravsten från mitten av 1900-talet. Nedan: Två gravvårdar med titeln lantbrukare, C 186 och A 20. Till höger: Två gravvårdar med titeln hemmansägare, C 170 och A 75.

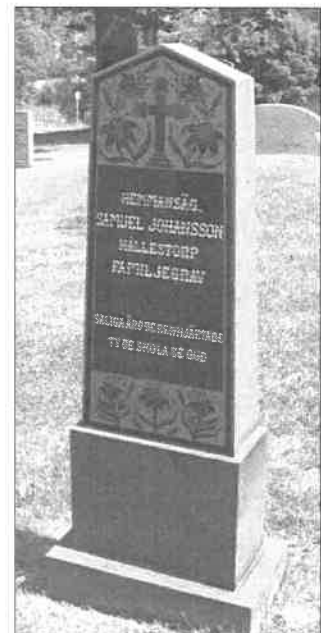


Svenska kyrkan är väl representerad bland titlarna och vittnar vi om Blidsbergs roll som ett lokalt kyrkligt centrum i bygden. Titeln kyrkoherde återfinns på tre gravvårdar, bl a på gravplats A 97 vars högsträckta svarta gravvård har inskriptionen *Kyrkoherde E G Landahl 1827-1906 hans maka Maria Kristina 1835-1903 Pastoratsborna reste stenen* samt på stenkorset nordost om koret på gravplats A 116 med inskriptionen *Kyrkoherde J S Sedström 1857-1936 hans maka Elin 1878-1954*. Kyrkvård är ett förtroendeuppdrag som bl a hemmansägare och lantbrukare innehaft. Exempel på titeln återfinns på gravplats A 5 vars ståtliga gravvård från 1930-talet har inskriptionen *Kyrkvården Frans Gustavsson 1848-1920 hans maka Anna 1852-1921 Ödegården familjegrav Dottern Helga 1877-1931 Birger Andersson 1886-1938 hans maka Beda 1880-1949*. Ytterligare titlar med koppling till svenska kyrkans organisation är organist och kyrkvaktmästare. Pastor är en titeln som ofta är mer förknippad med andra kyrkliga samfund. Titeln återfinns på två gravvårdar A 8 och C 164. Den senare gravvården har inskriptionen *Pastor J Lindén 1873-1949 Tekla Linden 1874-1955*.

Agrara titlar som lantbrukare och hemmansägare bär vittnesbörd om Blidsberg som en jordbrukssocken. Kyrkogården har två gravvårdar med titeln lantbrukare, på gravplats C 189 med en ovanlig korsformad gravsten med inskriptionen *F d Lantbrukaren Johan Levin Pettersson 1853-1930 hustrun Selma 1864-1957* samt på gravplats A 20 med inskriptionen *Lantbrukaren Gustaf Gustafsson 1882-1969 Greta Gustafsson 1902-1950 Karlsberg Saliga äro de renhjärtade ty de skola se gud*.

Titeln hemmansägare återfinns på sju gravvårdar, den äldsta på gravplats C 170 vars höga polerade gravvård har inskriptionen *Hemmansägaren J A Lidman 1833-1903 och hans maka Mathilda 1843-1899*. Ytterligare exempel på hemmansägarvårdar återfinns på gravplats A 75, C 176 och A 17. Fem av gravvårdarna har gårdsnamn angivna på stenen, bl a Danstorp och Källestorp.

Militärväsendet speglas på Blidsbergs kyrkogård bl a genom trumslagaren på gravplats A 62 och titeln korpral på





Ovan och närmast till höger: Tre gravvårdar med militär anknytning. Ovan till vänster: Gravvård B 161 med titeln korpral. Ovan till höger: Gravvård C 256 med titeln soldat. Båda sannolikt från tiden omkring sekelskiftet 1900 och med de typiska soldatnamnen Ring och Snygg. Närmast till höger: Gravvård C 181 med titeln soldat, dock något mer påkostad än de två förra. Längst till vänster: Gravvård A 58 med titeln smedmästare.

gravplats B 161 vars låga smala gravvård har inskriptionen *Fd Korpralen A J Ring 1843-1899*. Titeln soldat vittnar om det gamla agrarsamhällets organisation och syftar på det gamla indelningsverket som upphörde år 1901. På Blidsbergs kyrkogård återfinns titeln på två gravvårdar, dels på gravplats C 256 vars mycket lilla gravvård har inskriptionen *Soldaten J Snyggs familjegrav*, dels på en stiliserad obelisk på gravplats C 181 med inskriptionen *Fd soldaten Petter Ahlén 1810-1877 Sara Ahlén 1806-1900 Tacksam fosterson reste stenen*.

Om mer sentida hantverks- och industriverksamheter vittnar bla titlar smides- och vävmästare. Titeln smidesmästare återfinns på en låg bred gravvård på gravplats E 394 i utvidgningen och med inskriptionen utförd med metallbokstäver. Om ett traditionellt äldre hantverk berättar titeln smedmästare finner man på en stiliserad obelisk på gravplats A 58. Denna gravvård har inskriptionen *Smedmästaren Carl Söderberg 1819-1907 hans hustru Stafva Söderberg 1832-1902*.

Titeln vävmästare vittnar om Blidsbergs omfattande textilindustri och återfinns på en låg gravvård på gravplats A 101 med inskriptionen *Vävmästare Alfred Anderssons familjegrav Manhem*. Industriverksamheten speglas även genom titlarna direktör, disponent och fabrikör. Titeln disponent återfinns på en påkostad gravvård i klassicistisk stil på gravplats C 206. Titeln fabrikör förekommer på två gravvårdar, på gravplatserna C 251 och C 169. Den senare gravvården



Två gravvårdar med hantverks- och industrianknytning. Ovan: Gravvård E 394 med titeln smidesmästare. Nedan: Gravvård A 101 med titeln vävmästare.



Nedan: Två påkostade nyklassicistiska gravvårdar med industrianknytning. Till vänster: Gravvård C 251 med titeln fabrikör. Till höger: Gravvård C 206 med titeln disponent.

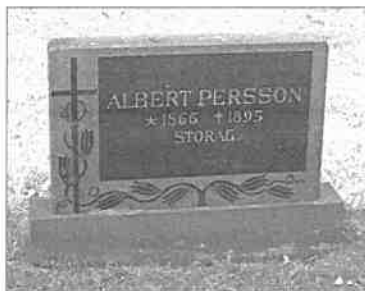




Ovan till höger: Två gravvårdar på gravplats A 46b med titlarna bankdirektör, folkskollärare och organist. Överst: Gravvård A 112 med titeln handlande. Övan: Gravvård C 207 med titeln köpman. Nedan: Två gravvårdar över barn i kvarter A, gravplatserna A 31 och A 34. Nederst: Tre hållrar belägna på det område i kv A som sannolikt utgjort den forna allmänna raden.

utgör den enda bevarade, övre, delen av en stenram där resten av ramen gått förlorad.

Om Blidsbergs och den omgivande byggdens verksamheter och vardagsliv berättar titlar som bankdirektör, folkskollärare, lärarinna, byggmästare, häradsdomare, handlande och köpman. Titeln bankdirektör återfinns på gravvård A 46 b och har inskriptionen *Bankdirektören Gerhard Berger 1887-1946*. Familjen Berger är en välkänd släkt i socknen och den stora släktgraven innehåller även en gravvård med inskriptionen *Folkskolläraren och organisten Johan Berger 1857-1934 hans maka Anna Maria f Friberg 1865-1938 Sv Ps 400 v 11 familjegrav*.



Titlarna handlanden och köpman återfinns på en respektive två gravvårdar. Den förra titeln finns på gravvård A 112 och den senare på två påkostade större klassicistiska gravvårdar på gravplatserna C 207 och C 118. Denna typ av gravvårdar är vanliga på kyrkogårdens ursprungliga del och resta över socknens mer förmögna invånare.



På landsbygdskyrkogårdar kombineras i regel gravvårdar över den jordägande befolkningen under 1800-talet och tidigt 1900-tal. En mycket stor del av invånarna märk sällan på kyrkogårdarna. Det är framför allt de som inte ägde jord och som oftast var fattiga, t ex flertalet torpare, backstug-sittare, arbetare, drängar, pigor och ensamstående kvinnor med eller utan barn. Dessa begravdes främst på allmänna områden utan köpta gravplatser. Graven markerades ofta bara med en gravkulle, ibland även med ett träkors eller en bräda som dock efterhand multnade ned. Var det allmänna området varit beläget på Blidsbergs kyrkogård är som ovan





nämns osäkert, kanske i södra delen av kv B bl a beroende på att här finns flera enklare utformade gravvårdar samt att det är flera en- eller tvåpersonsgravar och inte familjegravar. En finstämd och representativ sådan karaktär har två gravvårdar i kv A där stenen sannolikt rests årtionden efter att den döde begravts. Gravvårdarna A 31 och A 38 är båda sannolikt tillkomna vid mitten av 1900-talet men har inskriptionerna *Albert Persson 1866-1895 Storag*, respektive *Vår syster Märta 1918-1927*.

En liknande karaktär finns längre österut i samma kvarter, på gravplatserna A 93, 92, 98 och 99, med fyra kvadratiska små hållar, varav de två senare ligger över barngravar. I kv B är tre kvadratiska små hållar på gravplatserna B 102, 132 och 134. På gravplatserna B 159 och 160 skall enligt uppgift från pastoratet två små rektangulära grusade ytor med omgärdande ram av trä markera gravarna efter två barn.

Titeln trotjänarinna, samt fru och änka som kanske mer betecknar ett civilstånd, visar på kvinnans traditionella roll, den förra i en av de få yrkesroller som var öppna för kvinnor fram till sekelskiftet 1900. Titeln fru återfinns på en mindre sten på gravplats A 68 och med inskriptionen *Fru Lovisa Bogren 1824-1903*. Den senare tillkomna gravvården på gravplats A 61 bär den intressanta inskriptionen *Änkan Maja Stina Carlsson från Källestorp † 1905 dottersönerna Gustaf † 1920 Sven † 1926 Erik † 1928 Nils † 1942*. Stenen är sannolikt tillkommen år 1942.

Kyrkogården har ett stort antal gravvårdar tillkomna efter år 1930. Dessa är i allmänhet enhetligt utformade med låga breda stenar alternativt låga smala eller som mindre, kvadratiska hållar, ibland med nyklassicistiska drag och stiliserade dekorationer. En mycket påkostad och stor variant av denna typ är omnämnd ovan (se s 20).

Den mer strikt och enhetligt formade varianten av samma typ av gravvård återfinns spridd över hela kyrkogården och dominerar främst utvidgningarnas kvarter men förekommer även i kvarteren norr och söder om kyrkan. Exempel är gravvårdarna A 57, A 100, A103, B 143, B 166, B 168, C 210. Det var inte ovanligt att denna typ försågs med stenram

Gravvårdar över barn och kvinnor. Ovan till vänster: Barngravvårdarna B 159 och B 160 vars små grusbäddar omgärdas av tunna träramar. Ovan: Gravvård B 102. Nedan till vänster: Gravvård A 68 med titeln fru. Nedan till höger: Gravvård A 61 med titeln änka.



Ovan och nederst på sidan: Fyra gravvårdar med form tidstypisk från mitten av 1900-talet, C 210, A 57, B 143 och A 103.





Ovan: Gravvård C 208 med bibehållen stenram och grusbädd. Nedan: Två gravvårdar från andra halvan av 1900-talet med naturinspirerande motiv, C 225 och B 119. Nedan i mitten: Naturinspirerad gravvård från ca 1900 på gravplats A 4, formad som en sten med uppslagen bok i marmor. Nederst: Gravvård A 3a med gotisk fialform, typisk för tiden 1880-1890.



och grusbädd som i några fall fortfarande är bibehållna idag såsom på gravplats C 208.

Ytterligare en typ av gravvård som återkommer på flera kyrkogårdar inom Redvägs pastorat och framför allt på Blidsbergs kyrkogård är en låg gravvård med rundad överdel som flankeras av två lägre stenar. Den mittersta stenen har vanligen ett naturmotiv i mycket låg relief. Stenen är från mitten av 1900-talet. På Blidsbergs kyrkogård finns gravvårderna bl a på gravplatserna C 225 och B 119.

Gravvårdarna tillkomna före år 1930 är i allmänhet mer variationsrika, ofta markerande familje- och klasstillhörighet såväl som genom titlar och gårdsnamn som genom deras utformning. Gravvårdarna är tillkomna i en tid präglad av ett hierarkiskt system samtidigt som det sena 1800-talets omvälvande industrialism medförde att nya pengar blandade med gamla i samhället, något som även är synligt på många kyrkogårdar med allt mer påkostade gravanläggningar.

Detta är ett av skälet till att kyrkogårdarnas gravvårdar som är tillkomna under andra halvan av 1800-talet fram till 1930-talet karakteriseras av stor variation och individualitet och att de i vissa fall har en mer påkostad utformning än de yngre.

Denna typ av gravvårdar återfinns på den ursprungliga delen av Blidsbergs kyrkogård, t ex de konsthistoriskt mycket intressanta vårdarna på gravplatserna A 4 och A 3 a. Den förra är utformad som "livets bok" med en uppslagen bok i marmor vilande i vinkel på en låg skulpterad "sten" i sandsten "övervuxen" med skulpterad murgröna och är sannolikt tillkommen under i slutet av 1800-talet. Gravvården har den korta inskriptionen *Hanna Bengtsson*. Den gotikinspirerade gravvården är utformad som en lätt stiliserad fial (en spetsig form som ofta avslutar byggnadspartier på gotiska kyrkor) i kalksten och med inskriptionen *Anna Andersson 1840-1883 J Andersson 1836-1923 dottern Matilda Andersson 1864-1940*.

De båda gravvårdstyperna återfinns på flera stadskyrkogårdar men är ovanlig i Redväg.

Förutom dessa två sällsynta gravvårdar finns även en hög grovhuggen gravvård i granit med släthuggen front och rosengirlanger i relief på gravplats A 50, en urna på pelare på gravplats A 69. Den senare vården har inskriptionen *Härads-*



Ovan: Några av kyrkogårdens mer monumentala gravvårdar. Från vänster till höger: Gravvård A 50 från 1917, gravvård A 69, gravvård A 95 med titeln häradsdomare och gravvård B 162 i tunnaste kalksten. Nedan: Gravvård B 164 rest på 1880-talet över en kvinna. Nederst: Stiliserad obelisk i ljus granit på gravplats B 171.

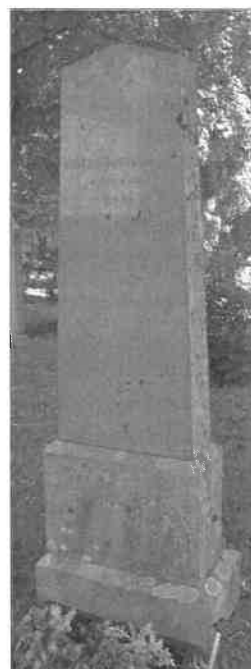
domaren August Svensson Alarp Familjegrav. Ytterligare en säregen gravvård är en firsidig konkav pelare på gravplats A 95.

I södra delen av kv B återfinns en tunn kalkstensgravvård med inskriptionen *Jakob och Lotta Andersson d 1894* på gravplats B 162. Strax söder om denna, på gravplats B 164, återfinns ytterligare en tunn gravvård i kalksten. Inskriptionen lyder *Lisa Andersdotter 1823-1888*. Kalkstensvårdarna hör samman med ett mer traditionellt äldre gravvårdsskick i centrala Västergötland men är numera mer sällsynta. I närheten av denna står en stiliserad obelisk på gravvård B 171. Denna form av gravvård är vanlig på kyrkogårdarna i Redvägs kyrkogård och återfinns i några olika variationer på Blidsbergs kyrkogård, bl a på de ovan nämnda gravvårdarna med titlarna smedmästare, hemmansägare och fd soldat på gravplatserna A 58, A 75 respektive C 181. På gravplats C 183 finner man en fint stiliserad obelisk i svart bergart på ljus sockel med inskriptionen *Frans Josefsson 1866-1926*.

Grovhuggna gravvårdar med variationer av polerade fronter förekommer på gravplatserna A 21, 22, 33 och 29 samt på den ovan nämnda A 97 med titeln kyrkoherde.

Kyrkogårdens bevarade ramgravar är elva till antalet, samtliga har bevarade grusbäddar. I kv A återfinns dessa på gravplatserna A 13 och 14 och på A 72. Den senare gravvården har en klassicistisk låg gravsten med runda pelare, stenram av mörk bergart och vitt grus. I kv B är gravvården på gravplats B 158 fint komponerad med påkostad stenram. I samma kvarter finner man de två gravvårdarna med ramar av trä som nämnts ovan (se s 22). I kv C återfinns fem ramgravar med grusbädd, gravvårdarna C 212, 208, 187, 175 och 167.

I sydvästra hörnet av kv C återfinns det ovan nämnda området *Minnenas börn*. Inom området återfinns fyra av ovan beskrivna fornlämningar i form av runstenarna Blidsberg 33:1-3 och stavkorshällen Blidsberg 140 (se beskrivning s 13). Följande text är en kortare beskrivning av övriga stenar





Ovan: Fyra påkostade gravvårdar från tiden 1900-1920-tal. Från vänster till höger: C 183, A 21, A 33 och A 29. Nedan: Fem av kyrkogårdens få bevarade gravvårdar med stenram och grusbädd, A 72, C 212, B 158, C 167 och C 208.



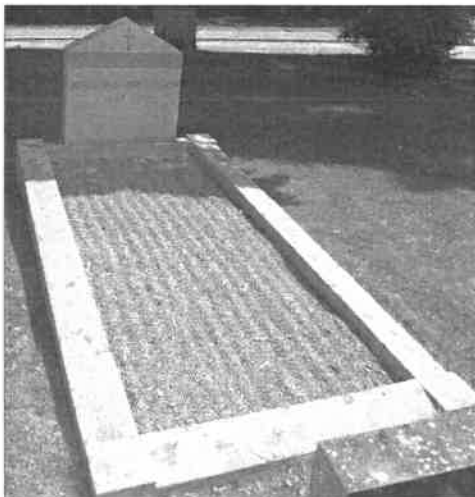
och gravvårdar som vid inventeringen återfanns inom området:

INR 1: lockhäll lutad mot kyrkogårdsmurens sydvästra del. Hällen har en metallskoning på det övre partiet och är svårt vittrad och stora partier påväxt med mossa och lavar. Hällen har mycket stort vårdbehov.

INR 2: Skadad lockhäll med den övre vänstra delen förlorad. Hällen står lutad mot kyrkogårdsmurens sydvästra del och är svårt vittrad samt har påväxt av mossa och lavar. Möjligt kan INR 14 och 15 vara delar av INR 2.



INR 4: Låg smal kalksten belägen intill INR 3. Stenen är starkt vittrad med påväxt av lavar och saknar synliga inskriptioner (se bild s 13).





Ovan och nedan: Stora lockhällar i Minnenas börn, INR 1, INR 5 och INR 11. Nederst: Lockhäll INR 8 och fragment av lockhäll INR 2.

INR 5: Större lockhäll lutad mot kyrkogårdsmurens sydöstra parti invid INR 4. Övre partiet av hällen har en skoning av metall. Hällen har en fortfarande avläsbar huggen dekoration i form av en tempelgavel i lågreliëf. Dock är stenen påväxt och vittrad och eventuella inskriptioner är inte synliga.

INR 6: Övre delen av en låg smal gravvård av kalksten med rundad överdel. Gravvården bär spår av huggna bilder men är så gott som otydbar då den är vittrad och påväxt med mossor och lavar.

INR 8: Lockhäll lutad mot kyrkogårdsmurens södra parti. Hällen har en metallskoning på det övre partiet och är vittrad och partier påväxt med mossor och lavar. Hällen har stort vårdbehov.

INR 11: Rektangulär lockhäll lutad mot kyrkogårdsmurens sydvästra del. Hällen har en metallskoning på det övre partiet och är vittrad sprucken. Den har partier påväxt med mossor och lavar och är så gott som oläslig. Hällen har mycket stort vårdbehov.





Ett stort antal fragment av äldre gravvårdar: INR 6 , INR 14, 15, 16 och 17. INR 16 har en tydlig Kristusfigur inbuggen.



Ovan: Fragment av lockhällar: INR 18-20. Nedan INR 22 med del av en Kristusfigur. Till vänster: Pilkors INR 21 som står uppochned.



INR 12: Fragment av huggen kalksten, belägen intill INR 8.

INR 13: Fragment av huggen kalksten, belägen intill INR 10.

INR 14: Fragment av huggen kalksten, belägen intill INR 2. Sannolikt är INR 14 del av INR 2.

INR 15: Fragment av huggen kalksten, belägen intill INR 2. Sannolikt är INR 15 del av INR 2.

INR 16: Fragment av huggen kalksten med tydlig Kristusfigur och kanthuggning, belägen intill INR 11.

INR 17: Fragment av huggen kalksten, belägen intill INR 16.

INR 18: Fragment av huggen kalksten med del av textband bevarad. Stenen är belägen intill INR 17.

INR 19: Triangulärt format fragment av huggen kalksten, belägen intill INR 8.

INR 20: Fragment av huggen kalksten, belägen intill INR 1.

INR 21: Pilkors i sandsten stående upp och ned intill INR 1.

INR 22: Fragment av huggen kalksten med tydlig Kristusfigur. Stenen är belägen intill INR 21.





Sammanfattande kulturhistorisk karakterisering

Blidsbergs kyrkogård i Ätradalens centralbygd ingår i en högt belägen kyrkomiljö med 1800-talskyrka (1867-70) på medeltida kyrkplats och f d prästgård (1800-tal) ovanför ån. Trots läget i dagens tätort består mycket av landsbygdskyrkogårdens karaktär. Den har medeltida anor men präglas mest av sent 1800-tal och 1900-tal samt en stor 1960-talsutvidgning.

Större kulturhistoriska kvaliteter har främst den äldre delen med bl. a karaktäristisk terränganpassning (höga terrasserade stödmurar), genuin omgärdning (kallmurad mur), delvis bevarad krans (höga lövträd) samt enkel kvartersindelning och delvis kvarvarande grusgångar.

Utmärkande för Blidsberg är en kontinuitet med gravvårdar från medeltid till nutid, de äldsta dock endast skadade fragment, men även flera stenvårdar av 1600-talstyp, nu uppsamlade i Minnenas hörn. Åtskilliga vårdar är från 1940-2000, ofta låga/breda, strikt utformade stenar som präglar delar av kyrkogården. Viktigare för den äldre karaktären är dock mängden vårdar från 1800- och tidigt 1900-tal, med tidstypisk mångfald, allt ifrån högresta monumentvårdar till enkla små hällar och träramar som kanske även minner om det tidiga 1900-talets områdesindelningar.

Gravvårdarnas inskriptioner med gårdsnamn och titlar återberättar mycket av socknens utveckling; från äldre tiders agrara näringar till 1900-talets industrialisering av Ätradalen med järnvägs- och industrisamhället Blidsberg i omgivande jordbruksbygd.

BLIDSBERGS KYRKGÅRD

Vårdar och gravanordningar

1: ■ Markeringen avser gravanläggningar med gravvårdar och gravanordningar av *mycket stort kulturhistoriskt värde*.
Som gravanordningar räknas t ex stenamat, grusbäddar, gravstaket, gravhäcken, gravträd o d. Det är av största vikt att dessa gravar/gravanordningar bevaras och vårdas för framtiden och inte försvinnas.

2: ■ Markeringen avser gravanläggningar med gravvårdar och gravanordningar av *stort kulturhistoriskt värde*. Som gravanordningar räknas t ex stenamat, grusbäddar, gravstaket, gravhäcken, gravträd o d. Dessa gravar/gravanordningar bör bevaras och vårdas för framtiden och inte försvinnas.

Kulturhistorisk karakterisering

Blidsbergs kyrkogård i Åtradalens centralbygd ingår i en högt bedömd kyrkomiljö med 1800-talskyrka (1867-70) på medeltida kyrkplats och i d prästgård (1800-tal) ovanför än. Trots läget i dagens tätort består mycket av landsbygdskyrkogårdens karaktär. Den har medeltida anor men präglas mest av sent 1800-tal och 1900-tal samt en stor 1960-talsutvidgning.

Större kulturhistoriska kvaliteter har främst, den äldre delen med bl. a karaktäristisk terränganpassning (höga terrasserade stödmurar), gemut omgärdning (kallmurad mur), delvis bevarad krens (höga lövträd) samt enkel kvartersindelning och delvis kvarvarande grusgångar.

Utmarkande för Blidsberg är en kontinuerat med gravvårdar från medeltid till nutid, de äldsta dock endast skadade fragment, men även flera stenvårdar av 1600-talstyp, nu uppsamlade i Minnenas hörn. Åtskilliga vårdar är från 1940-2000, ofta låga/breda, strikt utformade stenar som präglar delar av kyrkogården. Vikigare för den äldre karaktären är dock mängden vårdar från 1800- och tidigt 1900-tal med utstjäpisk hållar och träamar som kanske även minner om det tidiga 1900-talets områdesindelningar.

Gravvårdarnas inskriptioner med gårdsnamn och titlar återberättar mycket av socknens utveckling från äldre tiders agrara näringar till 1900-talets industrialisering av Åtradalen med järnvägs- och industrisambällen Blidsberg i omgivande jordbruksbygd.

Hela den ursprungliga kyrkogården har stora kulturhistoriska värden.

Att särskilt tänka på i förvaltning av kyrkogården:

- Kyrkan med kyrkogården har ett framträdande läge i utkanten av Blidsbergs samhälle.
- Kyrkogårdens höga läge med stödmurar, trädkrens och äldre gravvårdar ger den en ålderdomlig karaktär.
- Kyrkogårdens variationsrikt utformade gravvårdar med lång kontinuitet.
- Gravomgärdningar i sten med grusbädd.
- Gravvårdar med kulturhistoriskt värde.
- Eventuellt kompletterande anläggningar skall utformas med en karaktär och struktur som knyper an till kyrkogårdens befintliga.



Förändringar på kyrkogården kräver tillstånd från Länsstyrelsen enligt 4 kap Kulturminneslagen.

Listade gravvårdar

kv nr	beskrivning	p	1/2	årtal	inskriftion	titel	vårdsmann	skador	åtgärder
A 3	halvhög bred sv granit krönt av kors.	x	1	1930- tal	Hemmansägaren Rejnbold Josefsson Påarp familjgrav Job 3:16	hemmansägare	Påarp		
A 3a	hög smal kalksten i nygotisk fialform på låg sockel. Ovanligt att kvinnan står överst!	x	1	1883	Anna Andersson 1840-1883 J-Andersson 1836-1923 dottern Matilda Andersson 1864- 1940.			kalksten	regelbunden översikt
A 4	naturinspiread sandstensvård i form av grovhuggen sten m uppslagen bok i vit marmor.	x	1	1890- tal	Hanna Bengtson	trojännaninna		sandsten, marmor, påväxt	konservator, ev textifyllnad, regelbunden översikt, rengöring
A 7	låg smal sv granitsten	x	1	1932					
A 13	rundad stenram m klot och urnor i hörnen låg bred rundad inskriptionssten ljus granit.	x	1	1925 1928/	Fd Kyrkvärdens Efraim Arvidsson 1844-1925 hustrun Anna Charlotta 1853-1927.	fd kyrkvård		påväxt	rengöring
A 14	tunn stenram grusbädd m gångstenar låg bred sv granit.	x	1	1940		banmästare		påväxt	rengöring
A 16	liggare	x	1	1928				påväxt	rengöring
A 17	låg smal sv granit på låg sockel	x	1			hemmansägare	Källesterp	påväxt	rengöring
A 18	bakre delen av huvudgrävsvård i ljus granit - saknar resten av ramen.	x	1	1890	Anders Johansson d 1890 Anna Johansson d 1894			påväxt	rengöring
A 21	hög bred grovhuggen sv sten m polerad inskriptionsyta ljus sockel.	x	1	1910- tal	Justus Fischers familjgrav L J Johansson 1846-1891 Storegården Hans maka Anna Charlotta 1855-1923 Helga Charlotta 1883-1949 Maria Paulina 1881- 1960.		Storegården		
A 22	hög bred grovhuggen sv m polerad framsida ljus sockel.	x	1	1891					
A 29	hög bred polerad framsida låg sockel sv granit.	x	1	1892	J G Johansson Bastugravn 1811-1892 hustrun Britta Christina 1825-1899 E G Johansson 1854-1899 O P Johansson 1850- 1914 J W Johansson 1860-1949.		Bastugravn		
A 33	hög bred grovhuggen m polerad front och grov sockel röd granit.	x	1	1896	Anders Svensson 1820-1896 hustrun Anna Sofia Svensson 1833-1926 Job Ev 3:16				
A 38	låg smal kvadratisk sv granit. Bamgrav.	x	1	1927					
A 46a	Hög bred sv granit på låg sockel.	x	1	1934	Folkskolläraren och organisten Johan Berger 1857-1934 hans maka Anna Maria f Friberg 1865-1938 Sv P: 400 v 11 familjgrav	folkskolläraren organisten		påväxt	rengöring
A 46b	Hög bred sv granit på låg sockel. Slakten välkänd i socknen	x	1	1946	Bankdirektören Gerhard Berger 1887-1946.	bankdirektör			

kv	nr	beskrivning	p	1/2	årstal	inskriftion	titel	gårdnamn	skador	åtgärder
A	50	hög bred grovhuggen m slät front med rosenfärgtanger i relief grovhuggen sockel ljus granit.	x	1	1917	Gustaf Peterson fr Herrekvam 1877-1917.		Herrekvam		
A	57	låg bred ljus granit m svartmålad text. Kvinna.		1	1929			Herrekvam		
A	58	hög smal ställcerad obelisk m polerad front hög sockel sv granit.	x	1	1902	Smedmästaren Carl Söderberg 1819-1907 hans hustru Stajfa Söderberg 1832-1902.	smedmästaren		påväxt	rengöring
A	61	halvhög smal sv granit. Änka med dottersöner		1	1905		änkan	Källestorp		
A	68	låg smal sv granit på låg sockel. Kvinna.		1	1903		fru			
A	69	urna på hög tredubbel polerad sv sockel samt tre liggar.	x	1	1910-tal	Häradsdommaren August Svensson Alarp Familjegrav. Liggare: Aron 1880-1903 Rudolf 1892-1986 Hildur 1878-1960.	häradsdomare	Alarp		
A	75	hög smal svart polerad ställcerad obelisk på hög sockel.		1			hemmansägare	Hällestorp		
A	95	hög smal fyrkantig konkav "pelare" på sockel, mörk bergart - mkt ovanlig utformning.	x	1	1920-tal	C J Johanson Holmen Familjegrav.		holmen	påväxt	rengöring
A	97	hög bred grovhuggen m oregelbunden överdel två polerade inskriptionsfält låg sockel.	x	1	1903	Kyrkoherde E G Landahl 1827-1906 hans maka Maria Kristina 1835-1903 Pastoralhörnarna rest stenar.	kyrkoherde			
A	108	halvhög bred grovhuggen ljus granit m slätthuggen inskriptionsyta	x	1	1915	Josef Ögren 1838-1915 hans hustru Majja Cajsa Nilshöjer 1938 Oskar 1877-1903.				
A	112	låg bred sv granit på låg sockel.		1	1922		handlanden			
A	116	kors på dubbel sockel sv granit.	x	1	1936	Kyrkoherde J S Sedström 1857-1936 hans maka Elin 1878-1954.	kyrkoherde	Herrekvam	påväxt	rengöring
B	154	häll.		1		Far och mor			påväxt	rengöring
B	158	stenram m hörnstenar grusbädd låg bred ljus granit m spetsig avslutning uppåt. kvinna.	x	1	1922	Josefina Andersson 1847-1922.				
B	159/1	två kvadratska grusytor kantade av tunna trälister, 160 m blomplantering. Skall enl uppg vara två barngravar.		1						
B	160	låg smal svart m rundad avslutning uppåt låg grov sockel.	x	1	1899	Fd Korpralen A J Ring 1843-1899.	fd korpralen		träram	regelbunden översikt
B	161	halvhög smal tunn kalkstensvärd m spetsbagig avslutning uppåt samt låg sockel.	x	1	1894	Jakob och Lotta Andersson d 1894			påväxt	rengöring
B	162	hög bred tunn kalkstensvärd m trekantig avslutning uppåt samt låg sockel. Kvinna.	x	1	1889	Lisa Andersdotter 1823-1888.			kalksten, påväxt	regelbunden översikt, rengöring
B	164	hög smal ljus ställcerad obelisk på dubbla socklar och polerad front.	x	1	1885	Anders Gustaf Falek 1829-1885 August Charlotta 1831-1912			kalksten, påväxt	regelbunden översikt, rengöring
B	171			1	1885				påväxt	rengöring

Listade gravvårdar

kv nr	beskrivning	p	1/2	årtal	inskriftion	titel	årdsnamn	skador	åtgärder
C 160	halvhög bred grovhuven ljus granit m slät front och polerad inskriptionsyta samt grovhuven sockel.	x	1	1878	Lars Anderson Alarp.		Alarp	påväxt	rengöring
C 170	hög bred grovhuven m polerad front sv granit.	x	1	1899	Hemmansägaren J A Lidman 1833-1903 och hans maka Mathilda 1843-1899.	hemmansägare			
C 181	hög smal svart polerad stilcerad obelisk på hög sockel.	x	1	1877/ 1906	Fd soldaten Peter Ahlin 1810-1877 Sara Ahlin 1806-1900 Tacksam förferson reste stenen.	fd soldaten		påväxt	rengöring
C 183	hög smal polerad svart på ljus grovhuven sockel.	x	1	1926	Frans Jørgensen 1866-1926.				
C 199	låg smal sv granit på ljus sockel samt polerad liggare		1	1927			Brolyckan		
C 256	låg smal sv granit på grovhuven sockel.		1	1930- 1700- tal		soldaten			
C INR 1	lockhäll m metallskoning i toppen	x	1	1600- 1700- tal				kalksten	regelbunden översikt, placering bör utredas
C INR 2	bidhäll	x	1					kalksten, påväxt	regelbunden översikt, rengöring, placering bör utredas
C INR 4	låg smal kalksten	x	1					kalksten, påväxt	regelbunden översikt, rengöring, placering bör utredas
C INR 5	lockhäll m metallskoning i toppen	x	1					kalksten, påväxt	regelbunden översikt, rengöring, placering bör utredas
C INR 6	del av låg smal kalksten m rundad överdel	x	1					kalksten, påväxt	regelbunden översikt, rengöring, placering bör utredas
C INR 8	lockhäll m metallskoning i toppen	x	1					kalksten, påväxt	regelbunden översikt, rengöring, placering bör utredas
C INR 11	lockhäll m metallskoning i toppen	x	1	1700- tal				kalksten, påväxt	regelbunden översikt, rengöring, placering bör utredas
C INR 12	fragment av huggen kalksten		1					kalksten, påväxt	regelbunden översikt, rengöring, placering bör utredas
C INR 13	fragment av huggen kalksten		1					kalksten, påväxt	regelbunden översikt, rengöring, placering bör utredas

kp	nr	beskrivning	p	1/2	årtal	inskriftion	titel	gårdsmann	skador	åtgärder
C	14	fragment av huggen kalksten			1				kalksten, påväxt	regelbunden översikt, rengöring, placering bör utredas
C	15	fragment av huggen kalksten			1				kalksten, påväxt	regelbunden översikt, rengöring, placering bör utredas
C	16	fragment av huggen kalksten med tydlig kristusfigur och kanthuggning			1				kalksten	regelbunden översikt, placering bör utredas
C	17	fragment av huggen kalksten			1				kalksten	regelbunden översikt, placering bör utredas
C	18	fragment av huggen kalksten - del av inskription			1				kalksten, påväxt	regelbunden översikt, rengöring, placering bör utredas
C	19	fragment av huggen kalksten - triangulär form			1				kalksten, påväxt	regelbunden översikt, rengöring, placering bör utredas
C	20	fragment av huggen kalksten			1				kalksten, påväxt	regelbunden översikt, rengöring, placering bör utredas
C	21	pilkors i sandsten stående upp och ned			1	1600-tal			kalksten, påväxt	regelbunden översikt, rengöring, placering bör utredas
C	22	fragment av huggen kalksten med tydlig kristusfigur			1				kalksten, påväxt	regelbunden översikt, rengöring, placering bör utredas
C	R 33.1	hög bred grov kalksten - runsten			x 1	1000-tal			kalksten, påväxt	regelbunden översikt, rengöring, placering bör utredas
C	R 33.2	runsten i två delar med lagning			x 1	1000-tal			kalksten	regelbunden översikt, placering bör utredas
C	R 33.3	runsten i kalksten, skadad			x 1	1000-tal			kalksten, påväxt	regelbunden översikt, rengöring, placering bör utredas
C	R 140	del av stavkorshall			x 1				kalksten	regelbunden översikt, placering bör utredas
A	5	låg bred triptyksten sv granit låg sockel			x 2	1920	Kyrkvärden Frans Gustavsson 1848-1920 bens maka Anna 1852-1921 Ödegården familjgrav Dottern Helga 1877-1931 Birger Andersson 1886-1938 hantmakare Beda 1880-1949	Ödegården		

Listade gravvårdar

kv	nr	beskrivning	p	1/2	årtal	inskriftion	titel	gårdnamn	skador	åtgärder
A	8	halvhög smal sv granit guldbokstäver		2			pastor			
A	12	låg smal sv polerad		2	1907		folkskolläraren			
A	26	låg smal ljus granit m rundad överdel. Kvinna, odaterad		2						
A	27	låg bred sv granit m tre liggare framför		2			snickaremästare			
A	42	halvhög bred sv granit polerad front och dubbla låga socklar.	x	2		<i>Gustav Eriksson Liaholmen familjgrav.</i>		Liaholmen		
A	49	halvhög bred sv granit sockel.	x	2		<i>J A Pettersson Herrrevkvarn familjgrav.</i>		Herrrevkvarn		
A	65	halvhög smal sv granit		2	1926		hermansägare			
A	66	låg smal på låg sockel röd granit		2	1933		trumslagaren			
A	72	tunn stenram ljus grusbädd m stegstenar låg bred klassicistisk m runda pelare.		2				Danstorp	påväxt	rengöring
A	86	halvhög smal ljus granit		2	1938			Dörragården		
A	89	sockel		2	1943					
A	91	låg bred svart		2			banvakt			
A	93	polerad liggare i röd granit. Mor och dotter.		2	1923			Fällestorp		
A	98	vinklad svart liggare		2	1939					
A	99	vinklad polerad sv liggare. Barngrav.		2	1935					
A	101	låg bred sv granit m två polerade sv liggare framför		2	1940-tal		Vävmästare	Manhem		
A	111	låg bred svart granit på låg sockel delvis polerad sv liggare. Kvinna		2	1958		kyrkoherde		påväxt	rengöring
B	102	låg bred klassicistisk m kannelyrer och kapital på pelare		2	1943					
B	118	ljus liggare. Kvinna.		2	1957		köpmän			
B	132	ljus liggare. Kvinna.		2	1927			Lillalyckan	påväxt	rengöring
B	134	ljus liggare		2	1914					
B	143	halvhög bred sv granit två sammanfogade likadana stenar m en lägre i mitten samt en liggare.		2	1942					
B	170	låg bred sv granit		2	1962		kyrkovärd			
C	162	fyrkantig hög vinklad håll	x	2	1900 ca	<i>A G Anderssons familjgrav Mellongården Björnarv.</i>		Mellongården Björnarv		
C	164	låg bred sv granit m liggare framför		2	1949		pastor			
C	167	tunn stenram grusbädd m steghällar låg bred sv granit		2				Dalavärn		
C	169	halvhög bred som en hög bakre del till en nu borttagen stenram m hörnstenar m kapital.	x	2	1940-tal	<i>Fabrikören Karl Rickard Ljungers familjgrav Salig är det folk vars Gud Herren är.</i>	fabrikören			

ku	nr	beskrivning	p	1/2	antal	inskriftn	titel	födelsnamn	skador	åtgärder
C	171	låg bred ljus granit		2	1927					
C	173	bakre delen av nu borttagen ram till huvudjärdsvård m hörnstenar.	x	2	1923	Emma Johansson 1855-1930 Anders Johansson 1844-1924 Liabagen Valfrid Johansson 1852-1923 Liabagen.		Liabagen	påväxt	rengöring
C	175	ljus tunn stenram av mindre storlek m ljus grusbädd låg smal ljus sten m porträtt infällt. Barngrav		2	1953					
C	180	låg bred kraftig ljus granit på låg sockel. Kvinna.		2	1928					
C	185	låg bred kraftig m vinklad inskriptionsyta. tunn ljus stenram röd grusbädd halvhög smal ljus granitsten	x	2	1928	Johan Alfred Carlsson 1863-1928 Son i frid			påväxt	rengöring
C	187	kors på låg bred granitsten på bakre resten av borttagen tunn stenram.		2		F d Lantbrukaren Johan Lemn Pettersson 1853-1930 hustrun Selma 1864-1957.		Källstorp		
C	189	låg smal röd granit på låg sockel	x	2	1930		fd lantbrukare		påväxt	rengöring
C	196	låg bred sv granit. Kvinna.		2	1936	Adele Olsson f 1857 i Böne d 1939 i Skövde EBR 4:9.		skövde		
C	205	låg bred sv påkostad klassicistisk		2	1943		disponent			
C	207	låg bred sv liggare framför stenram m hörnstenar grusbädd låg bred sv granit klassicistisk m runda pelare		2			köpmän			
C	208	halvhög smal svart granit		2	1936			Mariefund		
C	212	runn stenram vit grusbädd m sv gångstenar låg bred påkostad klassicistisk sv sten		2	1942		folkskolläraren	Käseberg		
C	225	låg bred m rundad avslutning uppåt övre delen avbildar romantisk solnedgång över sjö. Vanlig i Blidsbergs kyrkogårdar. Liggare framför.		2	1946			Ornestorp		
C	243	låg bred sv polerad m två polerade liggare framför. Mor far.		2	1954		stationsmästare			
C	246b	låg bred sv granit. Kvinna.		2	1953					
C	251	låg bred påkostad klassicistisk m runda pelare m kapital.		2						
E	394	låg bred ljus granit metallboksäver		2	1966		fabrikör			
E	431	låg bred ljus granit		2	1977		snidesmästaren	Forsberg		
							Stationsmästare			

P. kulturgravar i pastoratets lista
1/2: kulturhistoriskt värdefulla gravvårdar

Rapporter 2006-2007 i ämnet bebyggelse från Västergötlands museum

- 2006:1 Falköpings kyrkliga samfällighet. Bevarandeplan för Friggeråkers, Luttra, Marka och Torbjörntorps kyrkogårdar. Byggnadshistorisk rapport.
- 2006:2 Bankestugan. Hornborga 14:2, Hornborga socken, Falköpings kommun, Västergötland. Renovering av vass- och torvtak 2000. Antikvarisk slutbesiktningsrapport.
- 2006:3 Brattefors kvarn. Kleva 2:6, Kinne-Kleva socken, Götene kommun, Västergötland. Renovering av väderkvarnen 2000. Antikvarisk slutbesiktningsrapport.
- 2006:4 Fyren i Hällekis hamn. Hällekis 1:8, Medelplana socken, Götene kommun, Västergötland. Renovering 2000. Antikvarisk slutbesiktningsrapport.
- 2006:5 Falköpings kyrkliga samfällighet. Bevarandeplan för Karleby, Skörstorps och Slöta kyrkogårdar. Byggnadshistorisk rapport.
- 2006:6 Falköpings kyrkliga samfällighet. Bevarandeplan för Kälvene och Vartofta-Åsaka kyrkogårdar. Byggnadshistorisk rapport.
- 2006:7 Matinrättning (Byggnad 065). F7 Såtenäs, Tuns socken, Lidköpings kommun, Västergötland. Dokumentation.
- 2006:8 Ribbingsfors. Ribbingsfors 2:3, Amnehärads socken, Gullspångs kommun, Västergötland. Renovering av veranda och balkong på huvudbyggnaden samt syll och sockel på södra flygelbyggnaden, 2004. Antikvarisk slutbesiktningsrapport.
- 2006:9 Falköpings kyrkliga samfällighet. Bevarandeplan för Mularps, Tiarps gamla, Tiarps nya och Åsle kyrkogårdar. Byggnadshistorisk rapport.
- 2006:10 Falköpings kyrkliga samfällighet. Bevarandeplan för Näs, Vistorps gamla, Vistorps nya och Yllestads kyrkogårdar. Byggnadshistorisk rapport.
- 2006:11 Kv. Borgen 2. Regeringsgatan 10, Hjo stad och kommun, Västergötland. Renovering av veranda 2004-2005. Antikvarisk slutbesiktningsrapport.
- 2006:12 Skövdes kyrkogårdar. Förslag till bevarandeplan för S:t Elins kyrkogård. Byggnadshistorisk rapport.
- 2006:13 Silos. Modernismens agrara minnesmärken. Silobyggnader i Dalslands och Västergötlands slättbygder.
- 2006:14 Båken på Hindens rev. Nolbacka 1:5, Söne socken, Lidköpings kommun, Västergötland. Renovering/rekonstruktion 1998-2004. Antikvarisk slutbesiktningsrapport.
- 2006:15 Trädgården, Varnhem. Klostret 15:1, Varnhems socken, Skara kommun, Västergötland. Renovering efter brandskada 2003-2004. Antikvarisk slutbesiktningsrapport.
- 2006:16 Gamla elverket, Skara. Brogården 2:1, Skara stad och kommun, Västergötland. Ombyggnad och utvändig restaurering 2004-2005. Antikvarisk slutbesiktningsrapport.
- 2006:17 Mässbyggnad (Byggnad 030). P4, Skövde garnison, Skövde kommun, Västergötland. Ombyggnad och renovering 1999-2000. Antikvarisk slutbesiktningsrapport.
- 2006:18 Smula skola. Bredene 5:2, Norra Åsarps socken, Falköpings kommun, Västergötland. Ommålning av fasader m.m. 2004-2005. Antikvarisk slutbesiktningsrapport.
- 2006:19 S:t Nicolai kyrka och kyrkpark. Revidering av bevarandeplan för kyrkparken samt sammanställning av vård- och underhållsplaner för kyrkan och för kyrkparkens växtmaterial. Byggnadshistorisk rapport.
- 2006:20 Norra begravningsplatsen och Norra kapellet. Revidering av bevarandeplan för begravningsplatsen samt sammanställning av vård- och underhållsplaner för kapellet och för begravningsplatsens växtmaterial. Byggnadshistorisk rapport.
- 2006:21 Södra begravningsplatsen samt Hoppets och Ijusets kapell. Revidering av bevarandeplan för begravningsplatsen samt sammanställning av vård- och underhållsplaner för kapellen och för begravningsplatsens växtmaterial. Byggnadshistorisk rapport.
- 2006:22 Vara kyrkogårdar. Bevarandeplan för Skarstads, Vara och Önums kyrkogårdar. Byggnadshistorisk rapport.
- 2006:23 Vara kyrkogårdar. Bevarandeplan för Naums, Ryda och Södra Kedums kyrkogårdar. Byggnadshistorisk rapport.
- 2006:24 Vara kyrkogårdar. Bevarandeplan för Levene, Longs, Slädene och Sparlösa kyrkogårdar. Byggnadshistorisk rapport.

- 2006:25 Vara kyrkogårdar. Bevarandeplan för Edsvära, Fyrunga, Jungs, Kvänums, Norra Vånga och Öttums kyrkogårdar. Byggnadshistorisk rapport.
- 2006:26 Vara kyrkogårdar. Bevarandeplan för Larvs, Långjums och Tråvads kyrkogårdar. Byggnadshistorisk rapport.
- 2006:27 Vara kyrkogårdar. Bevarandeplan för Bitterna, Elings, Laske-Vedums och Södra Lundby kyrkogårdar. Byggnadshistorisk rapport.
- 2006:28 Falköpings kyrkliga samfällighet. Förslag till bevarandeplan för Sankt Olofs kyrkogård i Falköpings stad. Byggnadshistorisk rapport.
- 2006:29 Bråta missionshus. Backen 1:18, Hova socken, Gullspångs kommun, Västergötland. Byggnadshistorisk rapport.
- 2006:30 Skärvs kyrkogård. Förslag till bevarandeplan. Byggnadshistorisk rapport.
- 2006:31 Falkängens arbetarbostäder. Hönsäter 5:65–5:68, Österplana socken, Götene kommun, Västergötland. Renovering och ombyggnad. Etapp III, 1994-95. Antikvarisk slutbesiktningsrapport.
- 2006:32 Falkängens arbetarbostäder. Hönsäter 5:67–5:68, Österplana socken, Götene kommun, Västergötland. Renovering och ombyggnad. Etapp IV, 1996-97. Antikvarisk slutbesiktningsrapport.
- 2006:33 Falköpings kyrkliga samfällighet. Förslag till bevarandeplan för Sankt Sigfrids kyrkogård i Falköpings stad. Byggnadshistorisk rapport.
- 2007:1 Väsås pastorat. Förslag till bevarandeplan för Sventorps, Varola gamla, Varola nya och Väsås kyrkogårdar. Byggnadshistorisk rapport.
- 2007:2 Bosgården. Gerum 14:2, Östra Gerums socken, Tidaholms kommun, Västergötland. Dokumentation. Byggnadshistorisk rapport.
- 2007:3 Skövdes kyrkogårdar. Förslag till bevarandeplan för S:ta Birgittas begravningsplats. Byggnadshistorisk rapport.
- 2007:4 Skaras kyrkogårdar. Förslag till bevarandeplan för Skara gamla kyrkogård. Byggnadshistorisk rapport.
- 2007:5 Bränneriet. Almnäs 1:1, Norra Fågelås socken, Hjo kommun, Västergötland. Dokumentation. Byggnadshistorisk rapport.
- 2007:6 Kyrkogårdarna i Norra Billings pastorat. Förslag till bevarandeplan för Värings kyrkogård. Byggnadshistorisk rapport.
- 2007:7 Kv. Klockaren 1, 2. Falköpings stad och kommun, Västergötland. Renovering av gårdshus 2006. Antikvarisk slutbesiktningsrapport.
- 2007:8 Broddetorps kyrka. Broddetorps socken, Gudhems pastorat i Skara stift, Falköpings kommun, Västergötland. Antikvarisk slutbesiktningsrapport av renoveringsarbeten 1996-99.
- 2007:9 Broddetorps kyrka. Broddetorps socken, Gudhems pastorat i Skara stift, Falköpings kommun, Västergötland. Antikvarisk slutbesiktningsrapport av renoveringsarbeten 1998.
- 2007:10 Naums kyrka. Naums socken, Ryda pastorat i Skara stift, Vara kommun, Västergötland. Antikvarisk slutbesiktningsrapport av renoveringsarbeten 1998.
- 2007:11 Tidavads kyrka. Tidavads socken, Ullervads pastorat i Skara stift, Mariestads kommun, Västergötland. Antikvarisk slutbesiktningsrapport av renoveringsarbeten 1998-99.
- 2007:12 Binnebergs kyrka. Binnebergs socken, Värings pastorat i Skara stift, Skövde kommun, Västergötland. Antikvarisk slutbesiktningsrapport av renoveringsarbeten 1999.
- 2007:13 Börstigs kyrka. Börstigs socken, Floby pastorat i Skara stift, Falköpings kommun, Västergötland. Antikvarisk slutbesiktningsrapport av renoveringsarbeten 1998-99.
- 2007:14 Bäcks kyrka. Bäcks socken, Töreboda pastorat i Skara stift, Töreboda kommun, Västergötland. Antikvarisk slutbesiktningsrapport av renoveringsarbeten 1999.
- 2007:15 Sjögerstads kyrka. Sjögerstads socken, Norra Kyrketorps pastorat i Skara stift, Skövde kommun, Västergötland. Antikvarisk slutbesiktningsrapport av renoveringsarbeten 1999.
- 2007:16 Kyrkogårdarna i Norra Billings pastorat. Förslag till bevarandeplan för Binnebergs kyrkogård. Byggnadshistorisk rapport.
- 2007:17 Kyrkogårdarna i Norra Billings pastorat. Förslag till bevarandeplan för Frösve kyrkogård. Byggnadshistorisk rapport.

- 2007:18 Kyrkogårdarna i Norra Billings pastorat. Förslag till bevarandeplan för Locketorps kyrkogård. Byggnadshistorisk rapport.
- 2007:19 Kyrkogårdarna i Norra Billings pastorat. Förslag till bevarandeplan för Sätters kyrkogård. Byggnadshistorisk rapport.
- 2007:20 Kyrkogårdarna i Norra Billings pastorat. Förslag till bevarandeplan för Horns kyrkogård. Byggnadshistorisk rapport.
- 2007:21 Skövdes gamla rådhus. Kv. Heimdal 5, Skövde stad och kommun, Västergötland. Renovering av fasader m.m. 2005. Antikvarisk slutbesiktningsrapport.
- 2007:22 Tibro kyrkogårdar. Förslag till bevarandeplan för Ransbergs gamla och nya kyrkogårdar. Byggnadshistorisk rapport.
- 2007:23 Tibro kyrkogårdar. Förslag till bevarandeplan för Kyrkefalla gamla och nya kyrkogårdar. Byggnadshistorisk rapport.
- 2007:24 Spångatorp. Lilla Lunden 2:5, Gudhems socken, Falköpings kommun, Västergötland. Omläggning av ladugårdens vasstak 2004. Antikvarisk slutbesiktningsrapport.
- 2007:25 Axtorp Lillegården. Axtorp 2:5, Vårkumla socken, Falköpings kommun, Västergötland. Omläggning av ladugårdens vasstak 2004-2005. Antikvarisk slutbesiktningsrapport.
- 2007:26 Emilie Höggqvists paviljong. Råbäck 1:3, Medelplana socken, Götene kommun, Västergötland. Renovering 2004-2005. Antikvarisk slutbesiktningsrapport.
- 2007:27 Broby kvarn. Broby 1:12, Broby socken, Götene kommun, Västergötland. Renovering 2004-2005. Antikvarisk slutbesiktningsrapport.
- 2007:28 Ekebo. Ekebo 2:1, Otterstads socken, Lidköpings kommun, Västergötland. Omläggning av ladugårdens tegeltak 2004-2005. Antikvarisk slutbesiktningsrapport.
- 2007:29 Yllestads kyrkstall. Yllestad 16:1, Yllestads socken, Falköpings kommun, Västergötland. Renovering av tak m.m. 2006. Antikvarisk slutbesiktningsrapport.
- 2007:30 Vallby Sörgården. Vallby 2:36, Götlanda socken, Skövde kommun, Västergötland. Dokumentation. Byggnadshistorisk rapport.
- 2007:31 Sunnersbergs prästgård. Sunnersbergs prästboi 1:1, Sunnersbergs socken, Lidköpings kommun, Västergötland. Renovering av drängstuga och brygghus 2005-2006. Antikvarisk slutbesiktningsrapport.
- 2007:32 Timmersdala kyrka. Norra Billings pastorat, Skövde kommun, Västergötland. Renovering 2006-2007. Antikvarisk slutbesiktningsrapport.
- 2007:33 Kv. Löjan 9. Mariestads stad och kommun, Västergötland. Renovering av brygghus 2005. Antikvarisk slutbesiktningsrapport.
- 2007:34 Villa 32, Studentvillan. Mösseberg 49:49, Mössebergsparken, Falköpings stad & kommun, Västergötland. Byte av fönster 2006-2007. Antikvarisk slutbesiktningsrapport.
- 2007:35 Villa 22, Mössebergsparken. Mösseberg 48:8, Falköpings stad & kommun, Västergötland. Renovering av skorstenar m.m. 2007. Antikvarisk slutbesiktningsrapport.
- 2007:36 Förslag till bevarandeplan för Redvägs kyrkogårdar. Böne kyrkogård. Byggnadshistorisk rapport.
- 2007:37 Förslag till bevarandeplan för Redvägs kyrkogårdar. Humla kyrkogård. Byggnadshistorisk rapport.
- 2007:38 Förslag till bevarandeplan för Redvägs kyrkogårdar. Blidsbergs kyrkogård. Byggnadshistorisk rapport.