

SÄRTRYCK

Lerums kyrkogård



Vård- och underhållsplan
Lerums församling
Lerums kommun
Anni Bergström
Västarvet Kulturmiljö 2015

Lerums kyrkogård

Vård- och underhållsplan

Lerums församling

Lerums kommun

Västarvet Kulturmiljö 2015

ISBN 978-91-981452-4-3

Författare Anni Bergström

Grafisk form Gabriella Kalmar

Layout och teknisk redigering Gabriella Kalmar

Omslagsbild Foto taget av Anni Bergström. Fotot visar Lerums kyrka och kyrkogård

Tryck Bording AB, Borås 2015

Västarvet

Edsvägen 1B

462 35 Vänersborg

tel. 0521-26 41 50, fax 0521-27 50 19

www.vastarvet.se

Sammanfattning

Syftet med denna vård- och underhållsplan är att redovisa vilka kulturhistoriska värden som Lerums kyrkogård besitter samt vilka åtgärder som krävs för att det kulturhistoriska värdet inte ska minska och karaktären inte förvanskas.

Planen har upprättats av Anni Bergström, antikvarie vid Västarvet.

Lerums kyrkogård består av tre delar. Lerums gamla kyrkogård, Lerums Västra kyrkogård och Lerums östra kyrkogård. Lerums gamla kyrkogård är den som är vid kyrkan. Kyrkplatsen är medeltida men det finns inte någon riktigt gammal gravvård kvar på sin ursprungliga plats. De äldsta vårdarna är från 1800-talets slut. Äldre gravvårdar finns musealt uppställda intill klockstapeln. Titlar och välkända släkters gravvårdar ger en ingång till socknens historia med början vid 1800-talets slut och 1900-talets början.

Västra kyrkogården anlades 1913. Den har en parklik karaktär. Ett stort grustäckt område med ramgravar ger begravningsplatsen en speciell prägel. Gravvårdarna här berättar det tidiga 1900-talets historia. Speciellt är att många med anknytning till sjöfarten ligger begravda på Västra kyrkogården.

Den Östra kyrkogården är inte inventerad eftersom den anlades så sent som 1971. Östra kyrkogården är naturskönt belägen intill Sävån.

I samband med den kulturhistoriska inventeringen har också en skadebesiktning gjorts dels av gravvårdarna men även av kyrkogårdens fasta anordningar såsom murar, grindar, gångar med mera.

- Genom att årligen utföra en enkel inspektion av murar, grindar och staket och skriva ned upptäckta skador kan underhållet planeras och många, på sikt dyra, reparationer undvikas.
- Tänk på att traditionella material och metoder ska användas och att arbetena skall utföras av personer med kunskap och erfarenhet av arbete i kulturhistoriska miljöer.
- Kontakta länsstyrelsen (tel. 010-224 40 00) för anvisningar och råd när en ändring eller större vårdinsats ska göras. För vissa åtgärder måste tillstånd sökas hos länsstyrelsen.

I kapitlet »Vård och underhåll av Lerums kyrkogård« finns en förteckning över skador, skick och åtgärdsbehov på de tre kyrkogårdarna.

Kulturhistoriskt värdefulla gravplatser

De kulturhistoriskt värdefulla gravvårdarna redovisas i tabeller och kartor i kapitlet »Kulturhistoriskt intressanta gravvårdar på Lerums kyrkogårdar«. De har delats upp i gravvårdar med mycket högt kulturhistoriskt värde, och gravar med högt kulturhistoriskt värde. Gravvårdarna med högt kulturhistoriskt värde delas i sin tur upp i vilka som är lämpliga att återanvända (att en ny inskription görs på den befintliga stenen men att karaktären bevaras) och sådana som inte är lämpliga att återanvända eftersom texten är viktig för det kulturhistoriska värdet.



Förord

Denna vård- och underhållsplan för Lerums kyrkogård har utförts av Västarvet under år 2014 på uppdrag av Lerums församling.

Rapporten innehåller rekommendationer för bevarande, vård och utveckling av kyrkogårdens gravanordningar och andra fasta anordningar. Den är tänkt att användas av församlingen som ett underlag inför underhålls- och förändringsarbeten, och av till exempel länsstyrelsen vid handläggning av tillståndsärenden och remisser.

Vi vill tacka för ett trevligt samarbete och önska lycka till i det långsiktiga förvaltningsuppdraget.

Genom att Lerums kyrkogård underhålls väl blir den en värdefull gåva att överlämna till kommande slakten.

Lödöse den 7 april 2015

Anni Bergström

Innehåll

Sammanfattning	3
Kulturhistoriskt värdefulla gravplatser	3
Förord	5
Inledning	8
Innehåll/läsanvisning	8
Metod och bedömning	8
Kyrkogården - ett levande kulturarv	8
Kyrkogårdarnas tusenåriga historia	10
Förhistorisk tid, medeltid och 1600-tal	10
1700- och 1800-talen	10
1900- och 2000-talets kyrkogårdar	12
Lerums socken – natur- och kulturmiljö	13
Kyrkomiljön kring Lerums kyrka	15
Kyrkan	16
Klockstapel	18
Kyrkstugan	18
Lerums kyrkogård	19
Kyrkogårdarnas historiska utveckling	19
Lerums gamla kyrkogård	19
Lerums västra kyrkogård	21
Lerums östra kyrkogård	22
Kyrkogårdarnas nuvarande karaktär	23
Lerums gamla kyrkogård	23
Lerums västra kyrkogård	25
Lerums östra kyrkogård	28
Gravvårdarna på Lerums kyrkogårdar	28
Lerums gamla kyrkogård	28
Gravvårdarna på Lerums västra kyrkogård	33
Lerums östra kyrkogård	35

Kulturhistorisk värdering	36
1. Gravvårdar med mycket höga kulturhistoriska värden.....	36
2a Gravvårdar med höga kulturhistoriska värden.....	36
2b. Gravvårdar av kulturhistoriskt intresse som är lämpliga att återanvända	36
Kriterier för återanvändning.....	36
3. Gravvårdar i områden med sammanhållen karaktär.....	37
Lerums kyrkogårdar i framtiden	38

Inledning

Kyrkogårdarna är en värdefull del av vårt gemensamma kulturarv och därför är det av stor vikt att de sköts väl så att deras kulturhistoriska värde inte minskar. Kyrkan med dess omgivande kyrkogård står för kontinuitet när allt annat förändras runt omkring och har ofta en framträdande plats i landskapet. Kyrkan och kyrkogården var tidigare socknens centrum både i andligt och världsligt hänseende.

På kyrkogårdarna samsas kulturvärden och naturvärden. Kyrkogården är som en bok där man kan läsa socknens historia. Den får inte ändras för snabbt, om det ska gå att tolka och förstå den information som där finns att hämta. Helhetsupplevelsen av en kyrkogård består i det som skapats av människohand, såsom till exempel gravvårdar och stenmurar, och av naturliga inslag som träd och annan grönska.

Rapporten belyser frågan om vad som skall bevaras, vad som bör bevaras och vad som tål att förändras för att kyrkogården skall fortsätta utgöra den värdefulla kulturmiljö som den är idag.

Västarvet rekommenderar att denna vård- och underhållsplan antas av kyrkorådet i Lerums församling eftersom detta är en förutsättning för att riktlinjerna ska kunna följas upp till exempel vid kontakter med länsstyrelse och stift.

Innehåll/läsanvisning

- historisk tillbakablick över kyrkogårdarnas utveckling under tusen år.
- socknens historia genom tiderna
- kortfattad historik över kyrkan och kyrkogården.
- Övergripande beskrivning av kyrkogårdarnas nuvarande utformning och karaktär
- Kyrkogårdarnas gravar och vad de kan berätta om bygdens historia
- riktlinjer för bevarande av gravvårdar och fasta anordningar på kyrkogården

- gravkartor och förteckning/åtgärdsförslag i registerform
- riktlinjer för gravvårdarnas skötsel

Där inget annat anges är fotona tagna av författaren. Bilagt rapporten finns ett kapitel om vanliga symboler på kyrkogårdarna.

Metod och bedömning

Arbetet har omfattat inventering i fält med genomgång av alla gravvårdar på Lerums gamla kyrkogård och på Lerums västra kyrkogård (den östra kyrkogården har endast undersökts översiktligt), sökning i arkiv och litteratur, samtal med kyrkogårdspersonal och medlemmar av Lerums bygdegille samt rapportskrivning.

Inventeringen av gravvårdarna har varit selektiv, vilket innebär att endast de gravvårdar som ansetts besitta kulturhistoriska värden har dokumenterats och beskrivits. Med dokumentation åsyftas fotografering samt beskrivning av utseende och inskription, där texterna varit läsbara. Hur gravstenarna och övriga fasta anordningar bedömts och valts ut framgår i respektive kapitel, liksom riktlinjer för framtida åtgärder. Detta gäller gravvårdarna på Lerums gamla och Lerums västra kyrkogård. Gravvårdarna på den östra kyrkogården som är anlagd så sent som 1971 är inte inventerade. Denna del beskrivs mer översiktligt.

Detta dokument omfattar inte rekommendationer gällande vård och underhåll av kyrkogårdens gröna kulturarv.

Kyrkogården – ett levande kulturarv

Kyrkogårdarna utgör levande kulturmiljöer som ständigt förändras. Gravar byts ut under tidens gång och nya gravskick införs. Kyrkogårdarna utvidgas och nya kvarter och ny växtlighet tillkommer. Det är av stor vikt att de förändringarna som företas går varsamt till så att kyrkogårdens och församlingens historia sparas åt eftervärlden.

Kyrkogårdarna anses utgöra en helt omistlig del i det svenska kulturarvet. De ingår i det stora kyrkliga kulturarv som Svenska kyrkan ansvarar för. Alla begravningsplatser som tillkommit före år 1940 skyddas

liksom kyrkorna av kulturminneslagens fjärde kapitel. De får inte ändras utan tillstånd av länsstyrelsen. Mer om de lagar som gäller på begravningsplatsen finner du i kapitlet »Om regelverk och behov av tillstånd«.



Gångstig upp till Kastenhof.

Kyrkogårdarnas tusenåriga historia

Förhistorisk tid, medeltid och 1600-tal

Under brons- och järnåldern förekom såväl jordbegravningar som brandgravar. Kyrkplatserna etablerades huvudsakligen under 1000–1100-talet. I samband med Sveriges kristnande avskaffades kremering som begravningsmetod och det var sedan inte tillåtet för rån en bit in på 1900-talet. Enligt de romerskkatolska föreskrifterna skulle alla begravas i vigd jord på en för ändamålet avsedd yta, kyrkogården. Platsen skulle vara väl avgränsad för att markera gränsen mellan vigd och ovigd jord. För att skydda platsen hade man en mur runt om, till en början timrad med tak av spån.

De kallmurade stenmurarna blev vanliga först i slutet av 1700-talet och på 1800-talet till följd av ett påbud från 1764. Hur den medeltida kyrkogården gestaltade sig har vi inte mycket kännedom om. Den hade inte särskilt planterade växter och träd och inga anlagda gångar utan var snarare en äng med kullar för gravarna, ibland markerade med gravstenar eller träkors.

Under tidig medeltid begravdes alla på kyrkogårdarna oavsett social tillhörighet. Med tiden uppstod bruket att gravlägga personer med hög rang inne i kyrkobyggnaderna och mot slutet av medeltiden användes kyrkorna som begravningsplats för alla i samhällets översta skikt. Gustav Vasa påpekar i ett förmaningsbrev år 1554 att gravplatserna måste skötas bättre. Vid den här tiden fick ogräs växa fritt, de dödas ben kunde sticka upp ur marken om det ville sig riktigt illa, och lösa djur betade bland gravmonumenten. Gravstenar och murar revs och återanvändes på annat sätt. Mycket talar för att brevet inte fick något större genomslag och att vården av kyrkogårdarna i de flesta fall försumrades ända in på 1800-talet. Detta hänger samman med att det länge var själva kyrkorummet som innehöll de mest eftertraktade och påkostade gravplatserna. Gemene mans gravplats ute på kyrkogården ägnades ingen större omtanke.

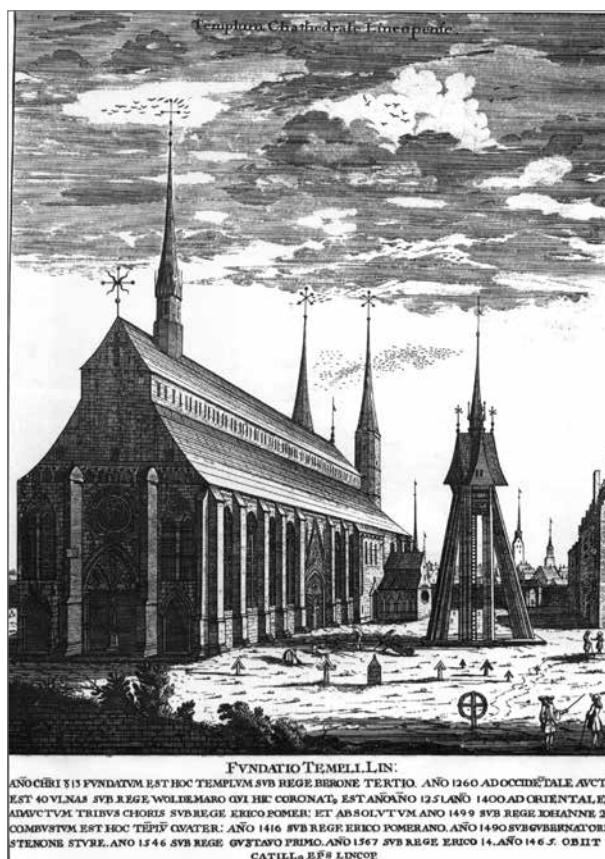
Landsbygdens kyrkogårdar var i äldre tid en samlingsplats i socknen där det hölls marknader och möten. Under 1600-talets stormaktstid tycks kyrkogårdarna ha fått en mindre viktig roll i socknens liv.

1700- och 1800-talen

Under 1700-talet hördes allt fler protester mot begravning inne i kyrkorna. Stanken av ruttnande kroppar

måste ha varit vedervärdig, och situationen uppfattades som ett sanitärt problem. År 1783 förbjöds bruket att gravlägga de döda inne i kyrkorummen. Eftersom kyrkogårdarna nu togs i bruk igen för alla oavsett socialt ursprung, väcktes så småningom intresset för kyrkogårdarnas utseende till liv. Detta sammanföll med att det så kallade parkidealet började spridas från kontinenten till svenska kyrkogårdar via slott och herrgårdar runt om i landet. Det innebar att trädgårdarna kring herresätena började förses med anlagda gångar och planterade lövträd i rader och alléer. Det var emellertid först under senare hälften av 1800-talet som parkidealet slog igenom helt och fullt på begravningsplatserna runt om i landet.

År 1815 beslutades det att begravningar av hygieniska skäl inte längre fick ske inne i städer och byar och att nya begravningsplatser skulle läggas utanför stads- och



Linköpings domkyrka och kyrkogård, avbildad på koppargravyr i slutet 1600-talet. Trädlös kyrkogård med låga gravstenar. Förmodligen såg de flesta kyrkogårdar ut som denna i långa tider, utan träd och med enstaka gravstenar uppstickande ur en betad äng. Ur *Suecia antiqua et hodierna*.



Marken var ojäm och kullrig, gräset slogs med lie och gravarna bildade upphöjningar i marken. Innan ombyggnad 1899, foto RAA.

bygränserna. Tidigare hade man bara begravt fattiga eller folk som dött i någon epidemi utanför städerna. De stora skillnaderna i sättet att begrava människor beroende på socialt ursprung uppmärksammades också. Det beslutades att alla skulle ha rätt till en egen grav och att ingen längre skulle behöva läggas i en allmän grav på någon fattigkyrkogård. Men för de högre skikten fortsatte det att vara viktigt att uttrycka sin rang också efter döden under lång tid därefter. Stenindustrin utvecklades i snabb takt under 1800-talets senare del och det gick att skaffa sig större och mer exklusiva gravvårdar av sten än tidigare. De påkostade gravanordningarna fick också de mest synliga placeringarna nära gångstråken eller huvudentrén.

Under 1700-talet utvecklades föreställningen att träd hade en renande effekt på marken och luften. År 1805 kom ett påbud om att begravningsplatserna skulle planteras med lövträd. Denna föreställning försvann successivt under 1800-talet, men träden hade kommit till kyrkogårdarna för att stanna. Det är i första hand de inhemska trädarterna som alm, ask, lönn, lind och ek som planterats och som fortfarande dominerar dagens kyrkogårdar i form av träd- och -kransar. Under mitten och slutet av 1800-talet blev det också populärt att plantera träd solitärt på kyrkogårdarna, så kallade gravträd eller vårdträd. Till dessa användes ofta olika hängande arter, vilket ibland kallas sorgeträd och -buskar. De var ett uttryck för tidens romantiska anda då man gärna ville läsa in känslor i naturen.

Parkmodet kom så småningom att förändra kyrkogårdarna fullständigt, från i princip trädlösa ängar med betande djur till väl planerade anläggningar med

prydliga gångar, tydliga gravkvarter och lummiga träd- rader längs vällagda stenmurar. Än idag präglas merparten av kyrkogårdarna av dessa parkideal, såväl på landsbygden som i staden. Det dröjde dock till slutet av 1800-talet och ibland till och med en bit in på 1900-talet innan det nya modet nådde landsbygden. På landsbygden företogs samtidigt andra genomgripande förändringar som kom att radikalt omgestalta det agrara landskapet. Skiftesreformerna splittrade byarna, skogen trängdes undan och sjöar sänktes för att öka odlingsrealerna. Kyrkogårdarnas nya utseende blev en del i denna omfattande omstrukturering av landsbygden.

På 1700-talet och tidigare placerades gravarna alltid efter ett strikt socialt mönster som var etablerat sedan århundraden. Man använde företrädesvis områdena söder och öster om kyrkan. På landsbygden var kyrkogårdarna indelade på så vis att varje by eller hemman hade sin egen plats. Det mest eftertraktade var att ligga nära kyrkan. De som hade det gott ställt kunde sätta upp en huggen sten eller en gravtumba men ofta nöjde man sig med att ett enkelt träkors eller att bara jordkullen utmärkte platsen. Alla kände ju på den tiden till platsen för det egna hemmanets gravar.

Längst ut på kyrkogården och längs med muren fick de fattiga och egendomslösa sin sista vila. I norr begravde man brottslingar, och utanför den vigda jorden hamnade »självspillingarna« som tagit sina egna liv. Indelningen i olika avdelningar för de olika hemmanen slutade att tillämpas successivt under 1700- och 1800-talen. Istället övergick man till att begrava de döda i rad på en ledig plats efterhand. Varv efter varv fylldes på i kronologisk ordning allt eftersom folk dog och stora gårds- och släktgravar fick flyttas när de stod i vägen.

Vid 1800-talets mitt blev det vanligt att den som hade råd kunde köpa sig en gravplats av församlingen, en familjegrav där make, maka, barn och efterlevande barn med fruar eller män skulle begravas. Detta speglar också samhällets ökande individualisering som skedde i samband med industrialiseringen. Avdelningarna för gårdar och byar luckrades alltså upp och gav istället plats för individuellt utformade gravvårdar. Kyrkogårdarna kom att delas in i ett område med köpta gravar och ett med gravar på rad för dem som inte kunde köpa sin grav.

De gravar som inte var köpta kallades för linjegravar, frigravar eller gravar på allmänna linjen eller allmänna varvet. Dessa uttryck var vanliga långt in på 1900-talet. Linjegraven avskaffades i 1964 års gravrättslag.



Lerums Västra kyrkogård anlades som en park med trädalléer, grusgångar och terrasseringsar.

1900- och 2000-talets kyrkogårdar

De kyrkogårdar vi ser idag har vanligen fått sin form under det sena 1800-talet. Den ganska strama strukturen med murar, trädkrans, klippta häckar och raka prydliga gångar härrör från parkidealet, som beskrivits ovan. Till saken hör också att 1700- och 1800-talens stora befolkningstillväxt ledde till att det blev trångt på många kyrkogårdar. Kvartersuppdelningen utvecklades som ett resultat av detta, och det blev också praktiskt att anordna gångar mellan kvarteren. Tidigare hade det i regel endast funnits riktiga gångar från grindarna i muren till kyrkporten. Kvarteren skapades ofta med hjälp av klippta häckar. En särskild variant är den så kallade rygghäcken som sedan 1920-talet planterats för att skapa arkitektoniska avgränsningar mellan gravarna.

Industrialismens massproduktion av gravstenar samt gjutna kors och staket bidrar också stort till karaktären på dagens kyrkogårdar. Utbudet av gravvårdar att välja mellan växte snabbt under 1800-talets sista decennier och

det var inte längre lika dyrt att resa en sten. Samtidigt var det vanligt bland de breda folklagren ända till andra världskriget med enkla vårdar som endast markerades av ett träkors eller en så kallad gravkulle beväxt med vintergröna.

Under 1900-talet infördes bestämmelser för gravvårdarnas utseende, vilket resulterade i allt mer enhetliga gravkvarter utan utrymme för större variation. I slutet av 1900-talet har många kyrkogårdar försetts med ask- och urnlundar i takt med att allt fler människor kremas efter sin död. Vidare har alla kyrkogårdar påverkats mer eller mindre av kyrkogårdsskötselns rationalisering. Gravramar i sten och infattningshäckar har ofta tagits bort för att göra gräsklippningen enklare och grusade gångar har ersatts av gräsmattor eller mer lättskötta gångar av asfalt eller stenplattor. Under 1900-talets sista årtionden och 2000-talets första decennium har gravstenarna blivit allt mer personligt präglade.



Järnvägen som drogs förbi precis intill kyrkan har präglat trakten genom att det blev så enkelt att förflytta sig till och från Göteborg.

Lerums socken – natur- och kulturmiljö

Lerums socken ligger knappt 20 kilometer nordöst om Göteborg och består av en kuperad dalgångsbygd kring Säveån och sjön Aspen. Kyrkan i Lerum är belägen på en höjd i Säveåns dalgång någon kilometer nordöst om Lerums centrum. Säveån har präglat trakten i hög grad genom historien och fram till våra dagar. Ån har utgjort en förbindelselänk mellan kust och inland i Sverige. Den har inte varit farbar alla sträckor men det var ändå lättare att förflytta sig i dalgången än i skogs och bergslandskap, särskilt på vintern då marken var frusen. E20 och järnvägen som går mellan Göteborg och Stockholm utgör en fortsättning på detta kommunikationsstråk in i våra dagar.

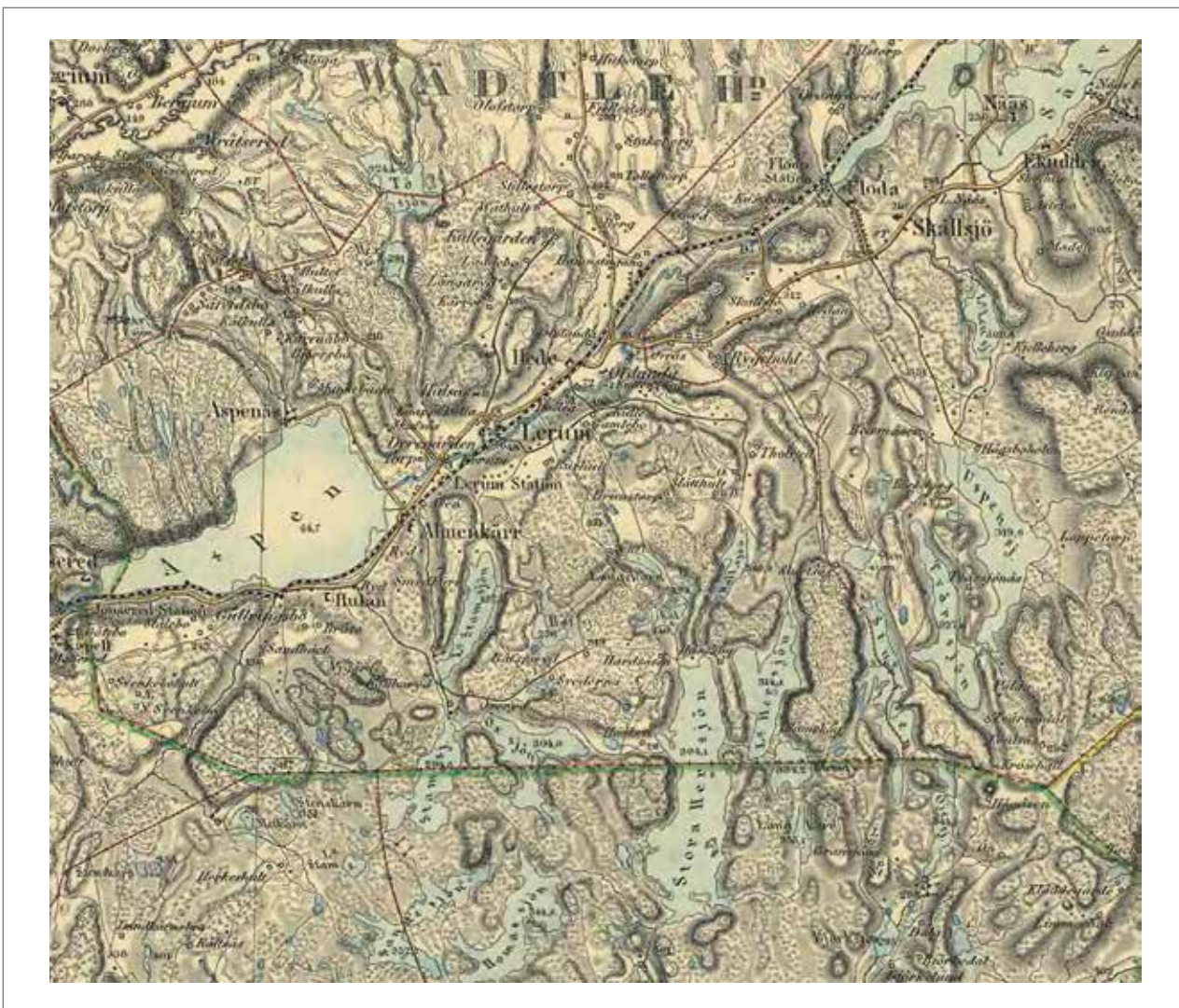
Säveåns dalgång har också haft stor betydelse för odling och djurbete sedan långt tillbaka i tiden. Dalgången har många ålderdomliga gårds- och bybildningar. Säveån har även gett tillgång till fisk som komplement till jordbruket. Före de omvälvande skiftesreformerna på 1800-talet fanns både ensamgårdar, ofta i högre terräng, och bybebyggelse längs dalsidorna. I Lerum skedde det Laga Skiftet mellan 1828 och 1830. Efter skiftena splittades många av de gamla byarna och gårdarna kom att spridas i landskapet.

Vattenkraften som Säveån erbjöd har möjliggjort att kvarnar, sågar och kraftverk har kunnat byggas. Redan på 1700-talet började industrier etableras, under 1800- 1900-talet förekom de mest expansiva perioderna.

Nivåskillnaden mellan Aspen och Sävelången var 40 meter. Det fanns flera fall utmed sträckan mellan sjöarna. Det största fallet var vid Hede. Här fanns såg, mjölkvarn och benstamp. Hedefors Väfveri AB anlades i Hede år 1884.

Lerums har hyst en milstolpe i svensk industrihistoria. Här låg nämligen Sveriges första bomullsspinneri som anlades vid Gamlebo Kullen, troligen 1795–96. Spinneriet hade sin storhetstid från 1820–1835 och lades ner 1846 i samband med att byggnaderna brann. Pionjärerna som startade fabriken, Fredric Hummel som dess ägare och Carl Henric Strimberg som var spinnmästare ligger begravda på kyrkogården.

Lerum är starkt präglat av närheten till Göteborg sedan lång tid tillbaka. Redan på 1730-talet började köpmän från Göteborg bosätta sig på Aspenäs. Hede, Hulan, Almekärr och Gullringsbo var andra storgårdar som hyste burgna göteborgare.



Generalstabskartan från 1869. Här ser man tydligt kommunikationsstråket i form av järnvägar och vattendrag som har präglat bygden så starkt.

Emigrationen blev aldrig särskilt omfattande, folk flyttade snarare till än ifrån Lerum. Järnvägen gjorde att inflyttningen till Lerum tog verklig fart. Affärsmän och ämbetsmän byggde villor i lantliga och natursköna omgivningar. Vid sjön Aspen och på andra ställen byggdes påkostade sommarvillor som sedan blev permanentbostäder. Bönderna i Lerum fick möjlighet att dryga ut sina inkomster genom att hyra ut sina bostäder till göteborgare på sommaren.

På 1920-talet började Aspenäs villastad byggas upp. År 1929 hölls en byggnadsutställning med vackra tidstypiska villor i området som präglades av Camillo Cittes stadsplaneideal från sekelskiftet 1900 med platsbildningar, utblickar och slingrande vägar. Området fortsatte att byggas ut fram till 1960-talet med högprofilerade karaktärsfulla villor.

Kyrkan står vid platsen för socknens gamla bycentrum. I samband med att Västra stambanan anlades genom socknen under slutet av 1800-talet försköts bycentrat till området kring tågstationen. Här ligger idag kommunens centralort med Bagges torg som administrativt och kommersiellt centrum.

De goda kommunikationerna till Göteborg har skapat förutsättningar för pendlare att bosätta sig i Lerum. Områden med egnahemsbebyggelse växte upp under tidigt 1900-tal. Utvecklingen har fortsatt fram till våra dagar, bostadsområden med villor och radhus finns numera till exempel i Åtorp, Torp, Stenkullen, Hallsås och Hulan. De tätbebyggda områdena omges av ett skogs- och jordbrukslandskap.



Utsikt från Aspenäs herrgård.

Kyrkomiljön kring Lerums kyrka

Den lökkupolprydda kyrkan blickar ut på omgivningarna från en brant kulle. Nedanför i slänten mot norr ligger församlingshemmet, den vita kyrkstugan från 1990-talet som vänder sig mot lokalvägen in till Lerums centrum. Lerums kyrkogård består av tre delar. Kyrkan på sin kyrkogård ligger nordväst om järnvägen. Kyrkogården kring kyrkan är långsträckt i sydväst- nordostlig riktning. Den västra delen ligger på andra sidan om en lokalväg och den östra breder ut sig på andra sidan järnvägen.

Kyrkplatsen är medeltida och byn har anor långt tillbaka i tiden, kanske så långt som till järnåldern. Läget invid platsen där Lerån rinner in till Sävån var gynnsamt för jordbruk och fiske.

I början av 1800-talet innan laga skiftets genomförande bestod byn av cirka femton gårdar. I dag är det bara Skattegården Holmen som ligger kvar på den ursprungliga byplatsen.

Järnvägen passerar rakt igenom platsen för den gamla byn. Passagen under järnvägen utgörs av en stenvalvsbro.



Lerån slingrar sig förbi den västra kyrkogården.

En vacker stenbro, Holma bro från 1877 leder över Sävån och på andra sidan ligger Villa Kastenhof. Denna pampiga villa uppfördes 1891–92 efter ritningar utförda av arkitekt Isak Gustaf Clason, en av den tidens mest framstående arkitekter. Ägaren till byggnaden var Christoffer Carlander. Villa Kastenhof uppfördes i en stil som var tydligt influerad av både amerikanska och engelska villaideal. Villa Kastenhof är numera ett byggnadsminne.



Häradsekonomska kartan från 1890. Stationsambället har börjat växa fram intill järnvägsstationen.



Säveån passerar utmed Lerums östra kyrkogård.



Skattegården Holmen ligger kvar på den ursprungliga byplatsen.

Kyrkan

Kyrkan som är byggd av sten uppfördes ursprungligen 1681 och har ett gravkor i öster från 1671. Tvärskepp och sakristia tillkom vid den omfattande ombyggnaden under åren 1899–1900. Före stenkyrkan fanns en kyrka i trä vars tillkomsttid är okänd. Troligt är att denna kyrka var medeltida eller att den haft medeltida föregångare. Äldre västgöotalagen berättar nämligen att det fanns fem kyrkor i Vättele härad och eftersom Lerum utgjorde en av de fem socknarna i häradet bör det ha funnits en kyrka i Lerum, förmodligen så tidigt som

på 1200-talet. Ortsnamnet Lerum omtalas emellertid första gången i skrift år 1338. År 1671 byggdes ett gravkor vid den ovan nämnda träkyrkan, som kom att rivas och ersättas med långhus och troligen även vapenhus i sten år 1681. Det är oklart om arbetena med den nya kyrkan färdigställdes 1681 eller om det, som vissa källor hävdar, dröjde till 1687 innan den stod helt klar.

Ombyggnaden kring sekelskiftet 1900 kom att omvända kyrkan i hög grad, både ut- och invändigt. Arkitekten Eugen Thorburn från Göteborg stod för ritningarna. Korsarmar tillbyggdes mitt på långhuset, en



Lerums kyrka har ett särpräglat utseende som inte liknar andra kyrkor i våra trakter. Uttrycket härrör från ombyggnaden då kyrkan fick sina korsarmar och det högresta koppartornet med lökkupol mitt på.

takryttare med lökkupol och spira uppsattes mitt över taket och norr om gravkoret tillbyggdes en sakristia. Nya fönster- och dörröppningar fick omfattningar i fransk sandsten. De höga, rundbågiga fönstren på korsarmarnas norra och södra sidor försågs med bågar i metall och målerier av konstnären Reinhold Callmander. Samme konstnär fick även uppdraget att bemåla innertaket i det nytillkomna tvärskeppet.

Vapenhusets väggar höjdes något liksom det invändiga kortaket som fick ett ribbvalv slaget i tegel. En ny altaruppsats tillkom med ramverk ritat av Thorburn och huvudmotiv utfört av göteborgskonstnären Anna Virgin. Förutom detta tillkom även ny dopfont, nya öppna bänkar och nytt golv. Kvar från den äldre inredningen lämnades förutom predikstolen även de så kallade Aspenäsbänkarna i koret. Dessa målades år 1703 men kan möjligen vara äldre än så. I samband med arbetena påträffades två välbevarade gravstenar från 1500- respektive 1600-talet, dessa uppsattes på korsarmarnas

ösväggar på var sida om koret. Gravarna, som hittades under långhusgolvet, täcktes med tegelvalv.



Här syns den ombyggda kyrkan kring år 1900. En dam spatserar på den parkliknande kyrkogården.



Här är klockstapeln fotograferad 1898.

Klockstapel

Den sexsidiga klockstapeln är belägen strax norr om kyrkan och är troligen uppförd under 1700-talets första hälft. Den är klädd i rödmålad locklistpanel och har en spånklädd huv med flöjel. År 1744 reparerades den grundligt i samband med att den då nytillverkade lillklockan upphängdes. Den större klockan kan vara medeltida. År 1878 försågs klockstapeln med ny panel och spånet på huvan omlades år 1900. Spåntaket reparerades och omtjärades i slutet av 1980-talet. År 2002 om målades taket på nytt och väggarna försågs med ny panel. Samtidigt nytillverkades också byggnadens dörrar.

Kyrkstugan

År 1991 byggdes i slänten norr om kyrkan en kyrkstuga/församlingshem efter ritningar av Jörgen Berg Arkitektkontor. Den är uppförd som en suterrängbyggnad i två våningar. Dess fasader är huvudsakligen vita och putsade, enstaka partier är emellertid klädda i ljusgrå liggande panel. Dessutom finns ett något utskjutande parti på norrsidan klätt i skiffer. Pulpettaket är klätt i svartmålad plåt och fönster och dörrar har gråmålade detaljer.



Kyrkstugan sedd från lokalvägen som passerar förbi.

Lerums kyrkogård

Kyrkogårdarnas historiska utveckling

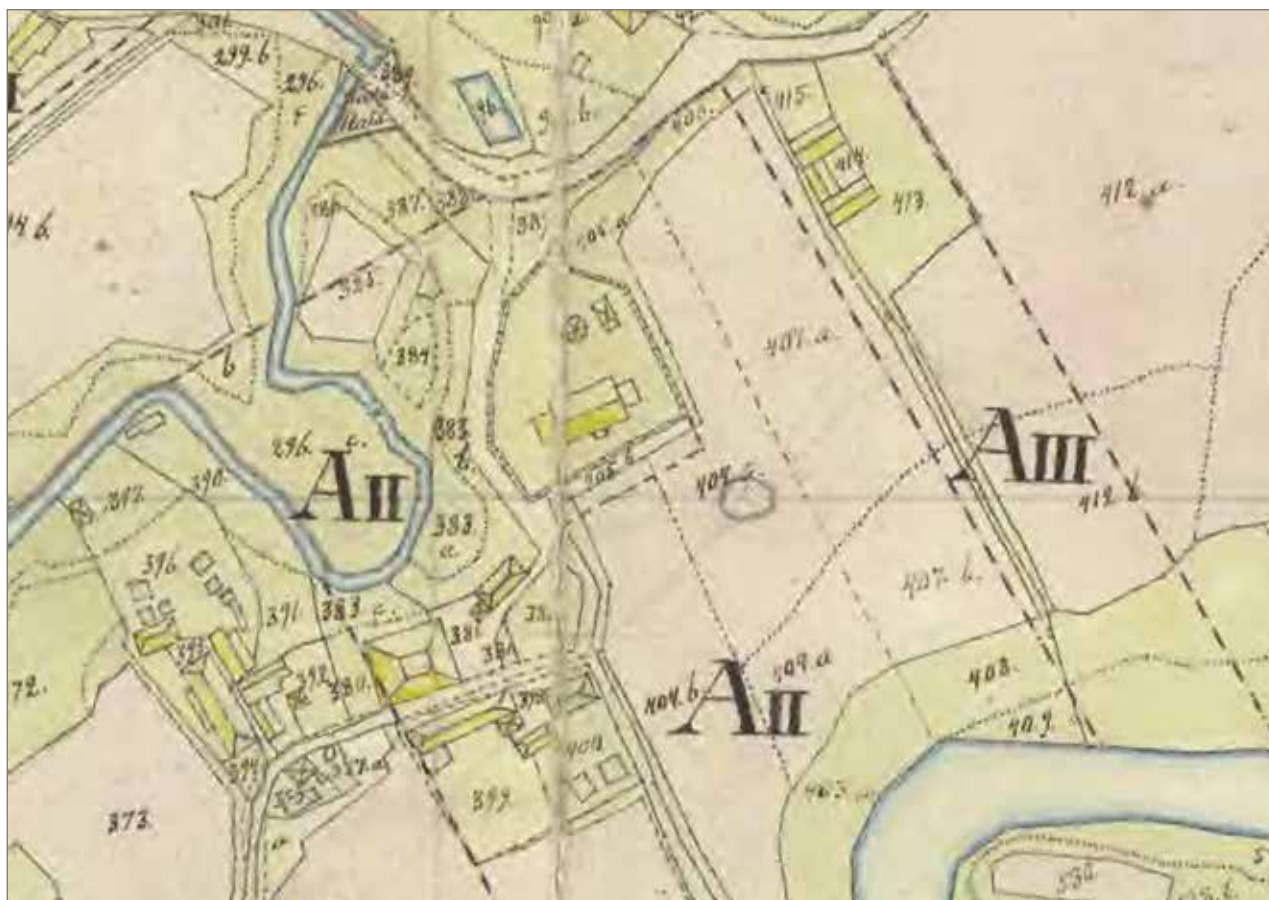
Lerums gamla kyrkogård

Kyrkogården har både minskats och utvidgats i omgångar. När järnvägen byggdes i slutet av 1850-talet minskades den något. Runt den ursprungliga begravningsplatsen har det funnits en omgärdning med tre portar, en i öster, en i söder och en i norr nära klockstapeln. Dessa portar finns inte kvar idag.

Under 1700-talet i takt med förbudet att begrava inne i kyrkan växte intresset för att ordna kyrkogårdarna på ett mer prydligt sätt. Man försökte hindra kreaturen från rota omkring och förstöra på kyrkogårdarna. I Lerum berättar sockenstämmans protokoll år 1765 att den östra porten hade rasat och att man i fortsättningen bara skulle använda två portar, en vid klockstapelns och en i söder. För att kyrkiovallen »må blifwa frijad från Svin och Andra Creaturs trampning« satte man upp galler av järn vid portarna och sockenborna uppmanades att vid ingåendet stänga grindarna för undvikande av »svinrotning«.



På den Geometriska kartan från storskiftet 1755 och 1757 ser man kyrkan mitt i byn.



På kartan från laga skiftet 1830 är kyrkogården tydligt utritad. Kyrkan, klockstapelns och en annan mindre byggnad syns på kartan.

Parkidealet som växte fram fick så småningom sitt uttryck i Lerum genom att man år 1795 inköptes 26 lindor till kyrkogårdens prydnad helt i tidens anda. Dessa lindor finns inte kvar längre, lindor blir inte så gamla. Källorna går lite isär om när kyrkogårdsmuren byggdes. I boken Lerums socken genom tiderna av Folke Vigård finns en akvarell av Elias Martin som föreställer Lerums kyrka vid slutet av 1700-talet. Den visar en kyrkogård med stigport som är omgärdad av en gärdesgård av trä.

Andra källor berättar att kyrkogårdsmuren byggdes 1789. Det verkar som om det tidvis kan ha varit stenmur på vissa ställen runt kyrkogården samtidigt som den omgärdades av trädgårdsgräns på andra ställen.

År 1859 finns uppgifter om att stenmuren förlängdes och att en ny port uppsattes. Detta kan ha en koppling till att man vid ungefär den här tiden anlade stambanan strax söder om kyrkan och att man i detta sammanhang utvidgade kyrkogården åt ett annat håll eftersom den minskades åt järnvägen till.

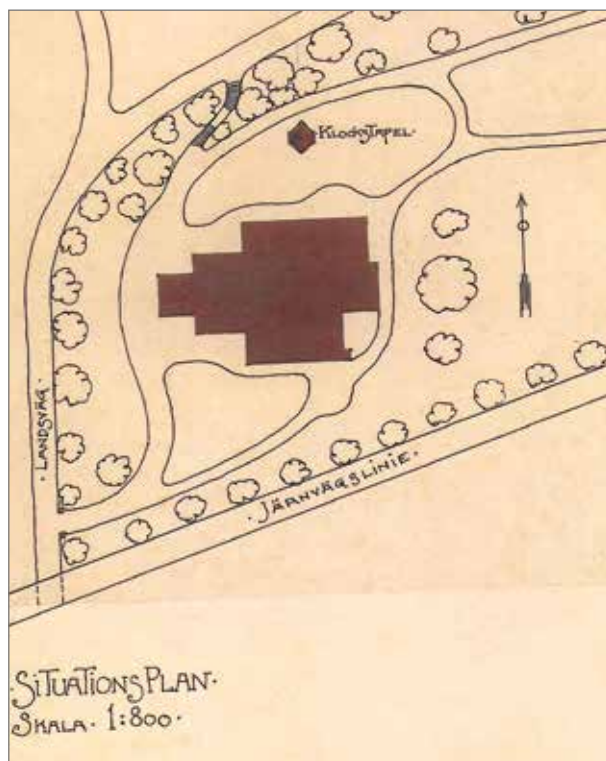
Det var egentligen främst stadskyrkogårdarna som präglades av parkidealet under 1700-talet. Landsbygds kyrkogårdar fick en mer ordnad prägel än tidigare genom att de hägnades in och ofta planterades med trädkransar men de hade ändå en mycket enkel och lantlig karaktär långt in på 1800-talet.

Som man kan se på bilderna som togs alldeles innan kyrkan byggdes om var marken knölig av alla gravkullar. Gräset slogs med lie och fick växa till så att det kunde användas till djurfoder. Kyrkogården var mer lik en äng än en park i äldre tid med spridda gravvårdar bland gravkullarna och ängsgräset.

I samband med att kyrkan byggdes om år 1900 fick också kyrkogården en annan gestaltning. Ritningen från ombyggnaden över kyrkogården visar organiskt formade gångar som omsluter kyrkan och delar in kyrkogården ungefär som idag.



Här är kyrkan från nordost vid samma tid, 1899. Gravkullar och ett järnkors syns på bilden.



Plan över kyrkogården år 1900.



Trappa upp i slänten på kyrkogårdens västra sida



Här från järnvägen syns hur den enorma boken dolde kyrkans södra korsarm. Foto Carina Carlsson.

Det finns också flera träd utritade både runt kanterna och som solitärer. Entrén till kyrkogården i sydväst är den samma som idag men trappan upp på kyrkogården i nordost ligger på en annan plats än dagens stentrappa.

En mycket stor hängbok präglade tills härom året starkt kyrkogårdens karaktär mellan kyrkans sydsida och järnvägen. Det var troligen planterat i samband med kyrkans ombyggnad och var med sina hängande grenar ett så kallat sorgeträd. Trädet var vackert och stämningsskapande men ställde till bekymmer för underhållet av kyrkobyggnaden och för personsäkerheten

med risk för nedfallande grenar. Detta dilemma löstes när trädet föll ner av sig själv år 2013.

Inmurad i entrén i den västra kyrkogårdsmuren är en tidigare rest sten som enligt en sägen stod vid tingsplatsen vid Stommen som ett minne över en budbärare från drottning Margareta som slogs ihjäl vid tingsplatsen.

År 1987 anlades en trappa och en mur upp från parkeringen nedanför kyrkan i sydväst av Claes Ohlson Hjortås, Floda.

Lerums västra kyrkogård

Inte så långt efter att kyrkan hade byggts om fanns ett behov av att utvidga kyrkogården. År 1913 invigdes Lerums Västra kyrkogård sydväst om kyrkotomten. Denna kyrkogårdsdel anlades som en park med grusgångar och terrasseringsar ned mot Leråns ravin. Den västra kyrkogården har inte genomgått några större förändringar utan planerades från början i stort sett så som den ser ut idag. De förändringar som har skett gäller mest förändringar för att underlätta skötseln. I terrasseringsarna har grusgångarna mellan trapporna tagits bort och ersatts med gräs, servicestationer har ställts ut med avfallsbingar, vatten, vaser och trädgårdsredskap.



Så här står det på en skylt när man går in på Lerums Västra kyrkogård. »Kyrkogården är de dödas vilostad, ett minnenas rum, en Guds åker. Helgd hägne grifternas. Aktsamma händer sörje för omvårdnad och pryddning. Stillbet råde på denna helgade mark. Lär oss betänka huru få våra dagar äro för att vi må undfå visa hjärtan.«

Lerums östra kyrkogård

Lerums östra kyrkogård anlades kring år 1970 efter ritningar av arkitekt Lars Barnö.

År 1972 gavs tillstånd att uppföra en ekonomibyggnad med bland annat bårhus, personalutrymmen och vaktmästarexpedition. Byggnaden ritades av Lindqvist

och Hedberg Arkitektkontor i Göteborg och förlades i östra hörnet av den nya begravningsplatsen. Den består av två låga, sammanlänkade byggnadskroppar uppförda i trä och mexitegel. Denna byggnad håller för närvarande (2015) på att byggas om.



Byggnad för personalutrymmen med mera som nu byggs om.



En vacker urlund har anlagts i sluttningen ned mot Säveån.

Kyrkogårdarnas nuvarande karaktär

Lerums gamla kyrkogård

Den långsträckt kyrkogården präglas starkt av järnvägen som ligger tätt intill och skär av emot östra begravningsplatsen. Runt kyrkogårdens branta sidor mot väster och norr är en stödmur av sten. Det finns ingen tydlig trädkrans men spridda träd utmed sidorna som antagligen utgör rester av en tidigare krans. Kyrkogården är prydd med välskötta gräsytor och grusgångar. Träden är mestadels små, med några undantag och glest placerade. Till grönskan och lummigheten bidrar att vissa gravvårdar pryds av blommande buskar eller träd, exempelvis rododendron. Närmast kyrkan i söder och väster är en tät samling av ålderdomliga och pampiga gravvårdar av sten, mot öster står gravstenarna glesare omgivna av stora öppna gräsytor. Tätt buskage utmed järnvägens staket skärmar av kyrkogården från tågtrafiken.



Här syns kyrkan från entrén i sydväst.



Den äldsta bevarade entrén till kyrkogården.



Öppet och ljusst numera framför kyrkan mot sydost.

Från den äldsta bevarade entrén in på kyrkogården i sydväst delar sig gången kring en triangelformad ö med gravvårdar från slutet av 1800-talet och 1900-talets förra hälft. Marken är täckt av gräs och grus. Här är graven som hyste den stora hängboken. Den pryds av en högrest mörk sten som omgärdas av ett lågt järnstaket. Karaktären på denna del av kyrkogården har ändrats sedan trädet skapade ett dolt rum med sina nedhängande grenar.

Kyrkogårdsgångarna är grustäckta utom fram till vapenhusets entré och vid klockstapeln och kyrkstugan där gångarna är täckta med asfalt. Från nordväst kommer man fram upp till kyrkogården genom en stensatt trappa. Här möts man av den gamla klockstapeln där flera ålderdomliga gravstenar har ställts upp.

Från kyrkans nordöstra hörn leder en grusgång rakt ut på den avlånga kyrkogården. I norr går en asfaltklädd gång parallellt. Gångarna ramar in kvarter B.

Mitt på den långsträckt kyrkogården är ett parti ore-gelbundet och glest utspridda gravvårdar med en stor relativt tom gräsyta. Kvarteret C sträcker sig utmed järnvägen hela vägen från de sydvästra entrén och fram till urlunden längst i öster.

Längst i nordöst på kyrkogården är en urngravsdel med små gravvårdar mestadels från senare tid. Detta parti omgärdas av en formklippt häck av tuja.



Tätt inpå järnvägsbron skimtar gårdsbebyggelsen på andra sidan järnvägen.



Kvarteret C som sträcker sig öster ut har en stor tom gräsyta mitt på.



Kyrkogården sedd nerifrån parkeringen.



Kvarteret C har flera påkostade gravvårdar av sten från 1800-talets slut och 1900-talets början.



Överblick över kvarter B.



Överblick över kyrkogårdens nordöstra del.



Kyrka och kyrkogård från öster..



Allra längst bort från kyrkan ligger ett område med urngravar.



Grusgångarna möts mitt på kyrkogården.

Lerums västra kyrkogård

Lerums västra kyrkogård ligger omsluten av Leråns ravin mot öster, norr och väster. Begravningsplatsen ligger fint anpassat till terrängen. Ner mot bäcken i nordväst är kyrkogården terrasserad. Kyrkogården är inbäddad i grönska på alla håll med den böljande skogiga bäckravinen och träden som växer i slänten utmed järnvägen mot söder. Utmed järnvägen löper en gång- och cykelväg; Kyrkstigen. Begravningsplatsen ligger lite upphöjd ovanför Kyrkstigen.

Den vackra parklika begravningsplatsen delas upp av grusade gångar som kantas av trädrader. Mitt på begravningsplatsen möts grusgångarna i en liten öppen plats.

Ingången till kyrkogården är i öster. Entrén i öster är bred och pampig med smidda grindar och grindstolpar i natursten. Här avgränsar ett högt staket av smidesjärn vars svarta spjälor kröns av franska liljor där de som sitter på staketstolparna är större och silverfärgade.

Kyrkogården har två delar med olika karaktär. Mitt fram vid entrén i öster ligger ett stort fält med gravvårdar som omgärdas av grus, kvarteren A och B. Området ger ett mäktigt intryck. Man har vårdat sig om att bevara den speciella karaktären. Här har de flesta gravvårdarna behållit sina stenramar och den grusade ytan.



Ett stort fält med gravvårdar som omgärdas av grus.



Ett stort fält med gravvårdar som omgärdas av grus.

Några enstaka plattor finns också bland ramgravarna. I dessa fall krattar man gruset omkring i ett ram-mönster vilket medför att dessa passar fint in bland de övriga vårdarna.

Den andra delen av kyrkogården är mer parklik. Denna del med kvarteren c och d ligger där marken sluttar ned mot Lerån i nordväst. Marken är terrasserad och mellan gravvårdarna mestadels gräsbevuxen. Kvarteret ringas in av en gångstig som leder utmed ån. Igenom kvarteren mellan norr och söder ungefär delas kvarteren av med gångar som har stentrappor mellan terrassernas avsatser. I kvarteret d och mellan kvarteren d och c är gångarna grustäckta men gången i kvarteret c är i princip borttagen och numera gräsbevuxen fast trapporna finns kvar emellan terrasserna också här.

De skilda delarna i kvarter c har lite olika utformning. Mitt i kvarteret c finns en kvadratisk liten platsbildning med rododendronbuskar och en bänk där man kan sitta och ta igen sig.



Grusgångar löper också tvärs igenom kvarteret D mellan terrasserna.



Kvarteret D har en mer stram karaktär än kvarter C. Gravvårdar i raka rader vänder sig emot en grusgång och har rygghäckar bakom sig.



I kvarteret C ligger gravarna utplacerade på gräsklädd mark.



Plats för vila och kontemplation.



Trappor mellan terrasserna i i kvarter C.



Trappor mellan terrasserna i kvarter D.



På Lerums västra kyrkogård har man ordnat det så att man har samlat barngravar på en särskild plats. Längst ner mot ån i gräset i änden på kvarteret D och utmed den terrasserade gången finns en rad med små vårdar.

Lerums östra kyrkogård

Lerums östra kyrkogård som anlades på 1970-talet är den största av de tre begravningsplatserna. Den ligger mycket naturskönt med en mjuk slänt ned mot den meandrande Säveån. Den östra kyrkogården är inramad av träd och grönska. Järnvägen gränsar av mot kyrkan och den gamla kyrkogården. En lång vall som har planterats med en trädallé skärmar av mot järnvägen. En kortare likadan vall skärmar av mot parkeringen i sydväst.



Trädalléer står på vallar som skärmar av mot järnväg och parkering.



Asfaltklädda gångar delar av de olika kvarteren.



En mjuk slänt ner mot Säveån.



Östra kyrkogården ligger vackert intill ån.

Den största delen består av stora gräsplaner med stående gravvårdar i raka rader. Gravkvarteren delas av med asfaltgångar. Träden står fritt placerade. Gravvårdarna i slänten ned mot Säveån är enkla och liggande, ofta i form av naturstenar.

Gravvårdarna på Lerums kyrkogårdar

Gravvårdarna på våra kyrkogårdar kan berätta om människor som har levt och verkat på platsen genom tiderna. Detta är en allmän beskrivning av gravvårdarna på Lerums kyrkogård, inte en personhistorisk rapport. Många personer som har haft väldigt stor betydelse i Lerums sockens historia och som ligger begravda på kyrkogården blir inte omnämnda här. Här nämns ett axplock av de personer som det har funnits lättillgängliga uppgifter om. Folke Vigårds bok om Lerums socken genom tiderna innehåller berättelser om många av dem som är begravda på kyrkogården.

Lerums gamla kyrkogård

De äldsta gravvårdarna som kan dateras säkert och som finns kvar på sin ursprungliga plats är från 1800-talets slut. De riktigt gamla vårdarna från 1600- och



En gravvård för organister och folkskollärare nära kyrkan.

1700-talet som finns att se har tagits tillvara när man har gjort förändringar på kyrkogården och står numera uppställda kring klockstapeln.

Vid en rundvandring på Lerums gamla kyrkogård kan man få en inblick i traktens historia. I kapitlet Lerums socken natur- och kulturmiljö berättas om hur närheten- och de goda kommunikationerna till Göteborg medförde att flera industriidkare har bosatt sig i det lantliga Lerum vid 1800-talets slut och 1900-talets början för att komma ifrån stadens bullriga och smutsiga miljö. Järnvägen som kom till Lerum i mitten av 1800-talet påverkade bygden i hög grad och flera av dess anställda ligger begravda på kyrkogården. Det säger sig självt att den historia som berättas på en kyrkogård är den som man stolt har velat visa fram. Långt ifrån alla har valt att sätta ut sin titel på gravstenen. Den vanligaste titeln på landsbygdskyrkogårdarna brukar vara hemmansägare men så är inte fallet i Lerum. Förutom de titlar och namn som tillhör industriidkare så kan titlarna till exempel vara lärare, kantor, kyrkoherde eller överlärare. Järnvägens tjänstemän har också fått sina

titlar utskrivna såsom en stationsförman och en banvakt. Yrken som smedsmästare och mjölnare finns också representerade. Präster och kyrkoherdar ligger begravda närmast kyrkan. På Lerums kyrkogård finns inte någon titel från någon kvinnlig yrkesutövare. Kvinnors titlar begränsar sig till deras roller som maka och mor.

Ibland kan det stå ingraverat att någon annan än de anhöriga har bekostat vården som till exempel för enkan Anna Christina Johansson »Tacksamt husbondefolk reste vården«. Eller den riktigt stora bautastenen som tillhör hemmansägaren Petter Jonson »Tacksamma församlingsbor reste vården«. Det är något som kan väcka funderingar om hur de hade förtjänat denna tacksamhet.

Om rundvandringen på kyrkogården börjar vid den gamla entrén närmast järnvägen så möts man strax av en gruppering med påkostade och pampiga gravar som står i gräset omgärdade av grussgångar. Dessa tillhör kvarteret A. Längst ut på kanten av den gräsbevuxna »ön« har en liten stensockel fått stå kvar fast det som den bar upp är borttaget. Den oansenliga lilla sockeln



En liten enkel gravvård för enkan Anna Christina Johansson.

vittnar om en betydelsefull person i Lerums historia. Inskriptionen lyder: »Här under hvila fabrikören herr Henr. Strimberg född 5 aug 1753 Död den 26 dec. 1830 och dess maka Maria Elis: Född Mide död den 25 Juli 1822«. Carl Henrik Strimberg var den som besatt den tekniska kunskapen som krävdes när Sveriges första mekaniska bomulls spinneri startade vid Gamlebo Kullen. Fredric Hummel ägde fabriken och var i behov av Strimbergs kunskaper. Fredrik Hummels gravvård står numera uppställd vid klockstapeln. Hans Wilhelm Hummel, Fredrik Hummels brorson tog senare över fabriken på Gamlebo Kullen. Carl Henrik Strimbergs son Carl Strimberg var fabriksmästare. År 1846 brann spinneriet ner och då hade lönsamheten gått ner så att spinneriet inte ansågs lönt att bygga upp igen. Tre barn till Carl Henric Strimberg har fått en gravvård i



Tacksamma församlingsbor resta vården.

form av en stenpokal som står i korsarmens hörn intill kyrkan i sydväst.

I ett numera exponerat läge där den stora hängboken stod ligger Consul Ernst Odenius begravnen. Tomtens skurpulver kanske en del läsare minns? Ägaren till den fabriken var Alexander Lagerman. Han vilar på kyrkogården nära kyrkan tillsammans med sin hustru Elida under en monumental stenhäll som kröns av en pokal av sten. I samlingen av gravvårdar här sydväst om kyrkan utmärker sig annars en marmorskulptur som föreställer en ängel. Gravvården är inte så gammal – från 1950-talet men tillför mycket till platsens karaktär och utgör ett minnesmärke över makarna Tellander som testamenterade Aspenäs herrgård till Lerums kommun.

En annan karaktärsfull gravvård intill kyrkan består av ett järnstaket med marmorplaketter för namnen på



En liten sockel som minnesmärke över spinnmästaren Strimberg.



Gravhäll för Alexander och Elida Lagerman.



Medlemmar i släkten Magnus har en gravvård i form av ett järnstaket med marmorplaketter.



En gravvård i form av en marmorängel skapar en romantisk prägel.

de begravda. Här vilar medlemmar ur släkten Magnus. Adolf Magnus grundade 1878 en läderfirma i Göteborg som etablerade kontor runtomkring i Sverige. De ägde Almekärrs herrgård. Släkten Magnus ursprung i Sverige bär vittnesmål om en tid då människor med andra trosuppfattningar än den kristna inte fick vara fullvärdiga medlemmar i det svenska samhället. Adolf Magnus var barnbarn till den förste så kallade »skyddsjuden« i Sverige, Elias Magnus som kom till Sverige år 1775. Lagen om skyddsjudar tillkom för att de med judisk härkomst skulle kunna bedriva handel i Sverige fast de inte fick vara fullvärdiga medborgare.

En annan vård som är värd att nämna på denna del av kyrkogården är en med huggna rektangulära gravstenar som är omgärdade av en låg sten mur. Daga som ligger begravnen här med sin make Reinhold Schmidt

är indirekt upphovskvinnan bakom Dageborgsleden. Grosshandlaren J. A. Hertz uppförde en påkostad bostad vid slutet av 1800-talet på gården Stommen sydöst om kyrkan. Han döpte huset till Dageborg, efter dottern Daga som gifte sig med major Schmidt. I början av 1980-talet revs Dageborg för att ge plats åt leden som fick heta Dageborgsleden.



Daga-Dageborg-Dageborgsleden.

Om vi nu vänder blicken mot järnvägen till så ser vi här kvarteret c som löper utmed järnvägen hela vägen bort mot urnlundan längst i öster på kyrkogården. På en smal gräsremsa mellan gången från den sydvästra entrén till kyrkogården och järnvägen ligger några stora gravvårdar. Det stora kvarteret c innehåller en mängd gravvårdar av kulturhistoriskt intresse. Allra närmast den sydöstra entrén till kyrkogården möts man av organisten Edgrens grav. Också han har gett upphov till ett vägnamn »Kantor Edgrens väg«. Han var organist och skollärare i Lerum. Tjänsten som organist hade han i femtio år mellan åren 1875 till 1925. Fler organister och skollärare ligger begravda i närheten av kyrkan.

Smedsmästaren Janne Carlssons familjegrav är en pampig gravvård med två svarta gravstenar omgärdade av en järnkedja fästad på granitstolpar. Allra längst bort i kvarteret c är en avdelning med små enkla vårdar till urngravar. Här ligger en välbemärkt person, Georg Andrén begravd under en enkel stenplatta. Han har varit både landshövding och ecklesiastikminister.

Kvarteret b som ligger i nordost på kyrkogården är ganska stort men gravarna är glest placerade och inte så många. De äldsta och mest intressanta gravarna här har inte ramar. Här finns till exempel en äldre folkskollärare Edgren begravd och en mjölnare är begravd under en grå välvd sten. En gravvård som är särskilt intressant är ett litet kors av järn. Det är samma som syns på bilden från 1899 innan kyrkan byggdes om.



En stationsförman och en banvakt fortsatte att vara tillsammans efter döden.



Smedsmästaren Janne Carlssons familjegrav.



Samma lilla järnkors som syns på bilden från 1899 i kapitlet om kyrkogårdens historia.



Fru Augusta Hummel fördd Lamberg 1787–1867 samt dess dotter Wilhelmina 1813–1861

Kring Klockstapeln har man samlat riktigt ålderdomliga gravvårdar som har tagits bort från sin ursprungliga plats tidigare. Några stenar är mycket gamla – från 16- och 1700-talet men tyvärr går det inte alltid att tyda vad som står. Den äldsta som går att läsa på är från 1668. Av någon anledning har gravvårdar för kvinnor bevarats och hamnat här – i övrigt finns inte så många vårdar för enbart kvinnor.

Ett exempel är Saliga Anneka Olofsdotter från Hunstugan som dog den tredje maj 1778 som vilar på kyrkogården tillsammans med sina sex barn. Mor C. Beata von Holten född 1782 och död 1889 har fått en vård i form av ett gjutjärnskors. Enkan Anna Holmen född Svensson som avled 1848 har fått en vers inhuggen i den stora röda kalkstensvården »Farväl nu vill jag somna och fridens hem bebo varer snart välkomna till samma goda ro ack ljufva hvilans läger och natten fort förbi farväl mitt hjärta säger i himlen räknas vi«.



Georg Andrén som har varit både landshövding och ecklesiastikminister ligger begravd under en enkel stenplatta bland urngravarna i kvarter C



Över djupen mot ljuset.

Gravvårdarna på Lerums västra kyrkogård

När den västra kyrkogården anlades 1913 hade järnvägen funnits ett bra tag. Trenden fortsatte från 1800-talet att välbärgade gärna flyttade in till Lerum. En del kanske valde att flytta till Lerum på grund av att villaområdet Aspenäs villastad som började byggas på 1920-talet var en attraktiv plats att flytta till. Det finns påfallande många sjökaptener och sjöingenjörer på Lerums Västra kyrkogård vilket är lite svårt att förklara. De sätter sin prägel på begravningsplatsen genom att de nästan alltid har symboler från sjöfarten på sin gravvård så som symbolerna för tro hopp och kärlek, skutor och kompasser.

En av de äldre gravvårdarna på kyrkogården tillhör stationsinspektören Edvard Callmé.

En särskilt intressant och annorlunda gravvård utgörs av en liten vimpel i plåt. Detta är en av de allra första som begravdes på den Västra kyrkogården och som fortfarande står kvar.



*Stationsinspektören Edvard Callmé * 21/I 1871 † 3/6 1930
Hustrun Nanna * 21/3 1884 † 7/II 1969.*



*Ett smitt gravkors, inte så gammalt med ett karaktärsfullt in-
slag på kyrkogården.*



*En lantbrukare ligger begravnen på det stora grustäckta områ-
det med gravar med ram.*



Anna Andersson blev inte så gammal, född 1896 och död 1917

Lerums östra kyrkogård

Lerums östra kyrkogård har endast inventerats översiktligt. Eftersom den anlades på 1970-talet har för kort tid passerat för att man ska kunna göra en kulturhistorisk bedömning. På den stora plana gräsmattan står relativt små gravvårdar på rad. Här har inga gravar stenramar. De flesta vårdarna är av sten men det finns andra inslag också till exempel kors i smidesjärn.

Den östra kyrkogården har delats in i stora ytor med olika karaktär. Här finns utrymme att anlägga olika slag av begravningsformer. Det finns idag en minneslund där de gravsatta ska vara anonyma.



En minneslund är centralt placerad på kyrkogården.



Gravvårdar på den plana gräsmattan.



Små gravvårdar infogade i terrängen i slätten ner mot Säveån.



Bärbuskar är planterade i korsform. Här görs gravsättningar och en liten plakett med den dödes namn placeras ut.



Ett järnkors pryder prestens grav.

Kulturhistorisk värdering

Hur tänker vi när vi pekar ut de kulturhistoriskt intressantaste gravvårdarna? Det första kriteriet är alltid åldern. De äldsta vårdarna som har fått finnas kvar ända in i våra dagar är de allra viktigaste att bevara. Vi vill ju ha en kontinuitet så långt bakåt i tiden som möjligt. Nästa steg är informationen som finns att hämta hos gravvården. Vad kan den berätta om tiden då den anlades? Genom titlarna på gravstenarna kan vi få veta en hel del om trakten där vi befinner oss. Vidare kan gravvårdar väljas ut för att de har en speciell utformning. Det kan vara konstnärligt utformade gravvårdar och ibland kan utformningen också berätta något om platsen man befinner sig på. Det är viktigt att även välja ut några enklare gravvårdar som bör bevaras till framtiden. Det blir naturligt så att det är de mer välkända och välbärgade personerna som får sin historia berättad på kyrkogården eftersom det är dessa som har de mer påkostade och iögonfallande vårdarna och eftersom dessa har sina titlar utsatta.

1. Gravvårdar med mycket höga kulturhistoriska värden

Till denna kategori räknas de allra äldsta gravvårdarna och nästan alla som är tillverkade före år 1900. Här ingår också mycket ovanliga gravvårdar, gravvårdar som är av högt konsthistoriskt intresse och gravvårdar med mycket speciella inskriptioner.

Gravvårdar med höga kulturhistoriska värden ska inte flyttas, förvanskas eller tas bort. Gravplatserna där dessa gravvårdar finns bör inte återanvändas.

2a Gravvårdar med höga kulturhistoriska värden

Kännetecknande för dessa är att de är betydelsefulla för helhetsmiljön, att de är tidstypiska och hantverksmässigt, tekniskt och/eller konsthistoriskt värdefulla. Här hamnar även gravvårdar med intressanta inskriptioner, oftast titel och gårdsnamn. Alla gravvårdar med titlar som hänvisar till yrken har tagits upp i förteckningen.

Gravvårdar med kulturhistoriska värden bör inte flyttas, förvanskas eller tas bort. Gravplatserna där dessa gravvårdar finns bör inte återanvändas.

2b. Gravvårdar av kulturhistoriskt intresse som är lämpliga att återanvända

Kriterierna för dessa är samma som för kategori två men där den mer kortfattade inskriptionen utan titel, yrke eller gårdsnamn föranlett möjligheten till återvinning av själva gravvården. Här ingår även gravvårdar som i första hand besitter miljövärden och är av betydelse i ett särskilt kvarter/sammanhang.

Kriterier för återanvändning

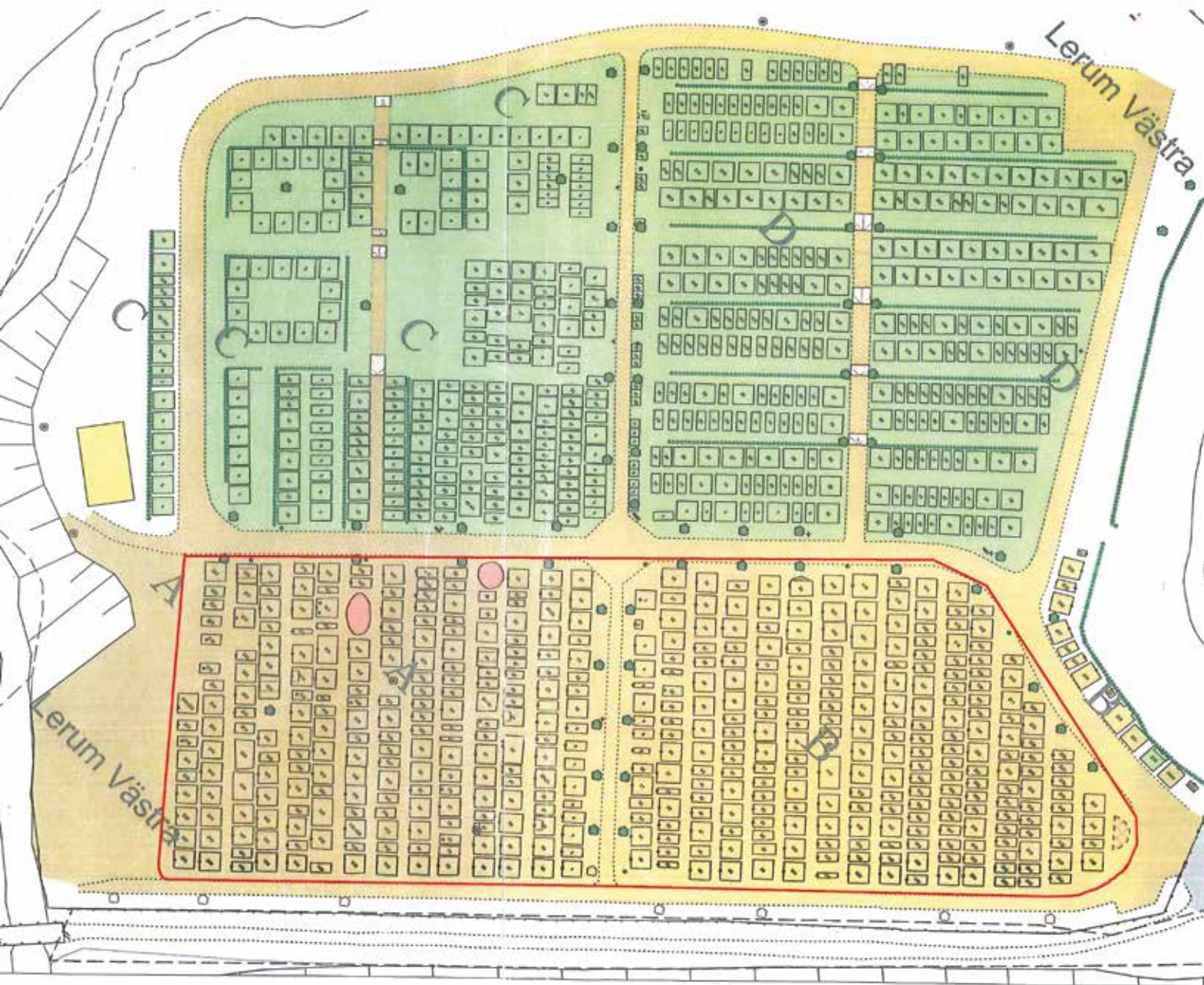
Återanvändning kan företas genom att en ursprunglig inskription slipas bort och ersätts eller att den täcks med till exempel en textförsedd metallplatta. Ursprunglig dekor på gravvården ska bevaras liksom eventuella stenramar. Nya inskriptioner utförs på ett sådant sätt att de stilmässigt stämmer överens med gravvårdens tidstypiska utseende. Gravvården bör om möjligt inte flyttas från sin ursprungliga plats. Om den måste flyttas från sin plats bör den flyttas till ett område med gravvårdar från samma tidsperiod. I »Handbok för kulturhistorisk inventering, bevarande och återanvändning av gravanordningar« rekommenderas att en speciell symbol, till exempel recyclingpilarna, sätts på sidan av stenen för att markera att det är en gammal sten som återanvänts. I samma skrift står det också att »Vid återupplåtelse av gravplats på vilken det finns en värdefull gravvård kan huvudmannen behålla gravvården och teckna avtal med den nye gravrättsinnehavaren om att få hyra eller disponera gravstenen. Huvudmannen och den nye gravrättsinnehavaren bör teckna avtal om dispositionsrätt till gravvården«.

Gravvårdar i denna kategori bör om möjligt inte flyttas, inte heller förvanskas eller tas bort. Gravplatserna där dessa gravvårdar finns får återanvändas på ett sätt som är förenligt med den ursprungliga gravvårdens tidstypiska karaktär. Ursprunglig dekor skall bevaras. Om möjligt bör befintlig inskription bevaras, och ny text kan i vissa fall istället anbringas till exempel på sockel eller på gravvårdens baksida. Eventuella stenramar bör inte tas bort.

3. Gravvårdar i områden med sammanhållen karaktär

På Lerums gamla kyrkogård har inget område med sammanhållen karaktär markerats. De kulturhistoriskt intressanta gravvårdarna ligger tätt närmast kyrkan och utåt mot öster men karaktären är varierad från olika tidsperioder och med olika utseenden.

Kvarteren A och B på Lerums Västra kyrkogård utgör ett ovanligt stort område med enhetlig karaktär. Den stora grusade planen med en mängd gravvårdar som har stenram ger ett mäktigt intryck.



På Lerums Västra kyrkogård finns ett stort grustäckt område där de flesta gravvårdarna har ram och grusad yta.

Lerums kyrkogårdar i framtiden



En vinkning från 1900- till framtiden som är nu (för dem). Vad vill ska finnas kvar av Lerums kyrkogårdar om hundra år?

Syftet med denna historiska tillbakablick på kyrkogårdarnas utveckling är att ge ett underlag till vad som är viktigast att bevara. Dels av enskilda gravvårdar men också av karaktären hos de olika delarna hos kyrkogårdarna. För den gamla kyrkogården är det karaktären närmast runt kyrkan som är viktigast att bevara. Här har flera gravvårdar med mycket höga och höga kulturhistoriska värden pekats ut och om dessa får vara kvar är detta tillräckligt för att behålla områdets karaktär. Längre ut mot öster på kyrkogården finns det gott om plats för nya gravsättningar om det inte finns andra skäl än kulturhistoriska till att detta inte görs.

Den västra kyrkogården är i grunden mycket väl planerad och anlagd från början. Det unika stora grusade området som är särskilt viktigt att bevara sköts

mycket fint. Övriga delar på den västra kyrkogården har en lite mer ogenomtänkt skötsel. Vid kvarteret c där grusgångarna har tagits bort mellan terrassernas trappor skulle man behöva bestämma sig. Ska trapporna vara kvar utan gångar? Utan gångar hur löser man tillgängligheten för människor som har svårt att ta sig fram? Det finns en bra grund till att utveckla den västra kyrkogården till att bli ännu vackrare. Till exempel är platsen i kvarter c med en bänk och rododendronbuskar fin redan i dag men har goda förutsättningar att bli en riktig oas.

De olika delarna av Lerums kyrkogårdar med sina skilda karaktärer har alla möjligheter att tillgodose olika önskemål och behov för olika begravningskick.

