

# LOKALFÖRSÖRJNINGSP SÖDRA KÅLLANDS PASTORAT



### Innehållsförteckning

#### **Inledning och bakgrund**

Lokalförsörjningsplan för Södra Kållands pastorat	2
Barnkonsekvensanalys	3

#### **Mål, inriktningar och planeringsförutsättningar**

Kyrkofullmäktiges mål med lokalförsörjningsplaneringen	4
Mål och prioriterade områden enligt församlingsinstruktionen	4
Verksamhetsplaner 2022-2032	4
Begravningsverksamhetens riktlinjer	5
Arbete med miljö och hållbar utveckling	5
Fastigheternas miljöpåverkan	5

#### **Omvärldsbeskrivning**

Erfarenheter av Covid 19 och pandemin	6
Omvärldsfaktorer i Södra Kållands pastorat	6

#### **Teologisk grundsyn**

Teologisk grundsyn	11
Kyrkobyggnadernas särställning	11

#### **Verksamhetens utveckling samt behov av mark, byggnader och anläggningar**

Församlingsverksamhetens utveckling 2022-2032	12
Befolknings- och medlemsutveckling	13
Ekonomisk utveckling	15
Organisation och antalet anställda	15
Församlingsverksamhetens utveckling – församlingshem o lokaler	16
Församlingsverksamhetens utveckling – kyrkor	17
Begravningsverksamhetens utveckling och behov av lokaler	17

#### **Bestånd av mark, byggnader och anläggningar**

Pastoratets fastighetsbestånd	18
Fastighetsbeståndets kulturvärden	

<b>Åtgärdsplan och konsekvensbeskrivning</b>	<b>21</b>
--	-----------

### **Inledning och bakgrund**

*Denna lokalförsörjningsplan gäller för Södra Kållands pastorat. Lokalförsörjningsplanen fastställs av kyrkofullmäktige och omfattar perioden 2022-2032.*

Enigt kyrkoordningen ska varje pastorat eller församling som inte ingår i ett pastorat ha en lokalförsörjningsplan. Lokalförsörjningsplanen ska fastställas av kyrkofullmäktige, och kyrkorådet ska minst vart fjärde år pröva om den ska ändras (kyrkoordningen 3 kap. 2 § och 47 kap. 12 §). Närmare bestämmelser finns i Svenska kyrkans bestämmelser om lokalförsörjningsplaner (SvKB 2018:8).

Enligt bestämmelserna ska lokalförsörjningsplanen innehålla redogörelser för Kyrkofullmäktiges mål för lokalförsörjningen:

- Verksamhetens utveckling samt behov av mark, byggnader och anläggningar
- Bestånd av mark, byggnader och anläggningar
- Planerade åtgärder
- Konsekvensanalys
- Planeringsperioden ska vara minst tio år

Lokalförsörjningsplanen ska vara ett redskap och ett stöd vid genomförandet av pastoratets vision, uppdrag och kallelse, och omfattar både församlings- och begravningsverksamheten. De analyser och prognoser som redovisas i planen utgår från utfallet år 2019.

I arbetet med lokalförsörjningsplanen har ett omfattande bakgrundsmaterial tagits fram som bland annat består av olika nyckeltal kring bland annat de olika fastigheternas användande, tillgänglighet, funktionalitet, energiförbrukning och kostnader. Detta material finns åtkomligt vid pastoratets kansli.

Lokalförsörjningsplanen är ett levande dokument, och dess slutsatser kan därför komma att omprövas under de kommande mandatperioderna. Föreliggande lokalförsörjningsplan kommer därför att leda fram till inriktningsbeslut. Det underlag som tagits fram, exempelvis nyckeltal, kommer inte minst att ligga till grund för arbetet med de fastigheter som pastoratet beslutat att utreda.

Lokalförsörjningsplanen har upprättats av pastoratets kyrkoherde och processledare i samverkan med ledningsgruppen. Överväganden och prioriteringar har gjorts av pastoratets ledningsgrupp. Beredningen av planen har skett i samverkan med kyrkorådet och församlingsråden. En barnkonsekvensanalys har genomförts och bifogas planen.

### **Barnkonsekvensanalys**

I samband med framtagandet av Församlingsinstruktionen (FIN) ställdes frågor om kyrkobyggnaderna till barn i verksamheterna. Av svaren framgick att kyrkan uppfattades som "en plats där man sörjer döda, där man döps, där man läser i en psalmbok." Barnen menade att det är nödvändigt med en kyrka annars kan man inte döpa och begrava. Andra barn förknippade kyrkobyggnaden med "gudstjänst, sång, Gud, bön, skolavslutning, nattvard, bibelberättelser, sorg, kärlek, påsk och bröllop". De känner sig hemma i kyrkan. De något äldre ungdomarna menade att kyrkobyggnaden "representerar kristen tro, att den är en helig plats och att den pekar mot öster." De upplever sig som hemma i kyrkan, och uppskattade lugnet. Några konfirmander menade att kyrkobyggnaden "representerar Gud, Jesus, himlen, att den är Guds hus och en helig byggnad". Också de kände sig hemma i kyrkan.

Det är uppenbart att både barn och ungdomar ser positivt på kyrkobyggnaden och att de uppfattar den som viktig. Kyrkorummet är på inget vis avskräckande. Detta är något att slå vakt om och att bygga vidare på. Det krävs hela tiden ett aktuellt arbete med att bevara kyrkorummet som ett heligt rum och samtidigt vara inbjudande. Kyrkornas tillgänglighet handlar inte bara om öppethållande och möjlighet för alla människor att besöka dem, utan också att olika grupper och åldrar ska känna sig hemma och välkomna på sina villkor. Kyrkorna tillhör också barn och unga. Kyrkorna är, som vi skrivit, en resurs för hela den grundläggande uppgiften. Kyrkorna behöver därför tillgängliggöras på olika sätt, och en förutsättning för kyrkornas starka ställning bland människor är att församlingsbor från tidig ålder får stifta bekantskap med kyrkorna.

Barn- och ungdomsverksamheten har, som arbetet hittills bedrivits, ett stort behov av verksamhetslokaler, inte minst våra församlingshem. Försäljningar eller andra slags förändringar som påverkar användandet skulle naturligtvis påverka barn och unga. Vilka förändringar, och hur de slår, behöver i förekommande fall analyseras för varje fastighet.

### **Mål, inriktningar och planeringsförutsättningar**

*Kapitlet innehåller kyrkofullmäktiges mål för lokalförsörjningen samt en sammanfattning av de ytterligare mål och förutsättningar som ligger till grund för upprättandet av lokalförsörjningsplanen.*

### **Kyrkofullmäktiges mål med lokalförsörjningsplaneringen**

Inför upprättandet av lokalförsörjningsplanen har kyrkofullmäktige fastställt följande inriktningsmål:

**Pastoratets församlingar ska kunna utföra sin grundläggande uppgift i lokaler som är ändamålsenliga för den verksamhet man ska bedriva.**

Med utgångspunkt i verksamheten:

- Lokalerna ska främja ett växande och varierat gudstjänstliv.
- Lokalerna ska fungera för undervisning för olika åldersgrupper.
- Lokalerna ska vara lämpliga för diakoniverksamheten.
- Lokalernas roll i missionsuppdraget ska beaktas.
- Lokalerna ska fungera för övrig kyrklig verksamhet och för begravningsverksamheten.

Med utgångspunkt i god förvaltning med en långsiktig hållbar resursanvändning:

- 2030 ska pastoratet ha uppnått klimatneutralitet, det vill säga inte lämna något nettobidrag till den globala uppvärmningen.
- Bedriva en långsiktig hållbar fastighetsförvaltning så att den totala energianvändningen och miljöpåverkan från fastigheter minskar.
- Produkter och material ska ha hög miljöprestanda, lång teknisk livslängd med låga drifts- och underhållskostnader. De bör kunna återanvändas eller återvinnas när de tjänat ut.
- Senast år 2025 ska all använd energi vara förnybar.

### **Mål och prioriterade områden enligt församlingsinstruktionen**

Enligt Svenska kyrkans bestämmelser ska lokalförsörjningsplanen relatera till församlingsinstruktionen. Pastoratets vision och ledstjärna "Levande församlingliv med gudstjänsten i centrum" syftar till att bevara församlingssamfundet, utveckla församlingarnas särart och erbjuda ett större utbud av gudstjänster, församlingsverksamhet och samverkan. Våra utvecklingsområden enligt FIN är:

1) Kyrkobyggnaderna i ett levande gudstjänstliv, 2) Konfirmationen och 3) Kommunikation.

Av särskild betydelse för arbetet med lokalförsörjningsplanen är det första prioriterade målet, kyrkobyggnaderna i ett levande gudstjänstliv. I FIN:s målformulering heter det:

"I arbetet med lokalförsörjningsplanen ska kyrkorådet formulera en långsiktig och förankrad strategi som utgår från pastoralteologiska, geografiska och ekonomiska förutsättningar för hur respektive kyrka används och kring vilka kyrkor det regelbundna gudstjänstlivet koncentreras och utvecklas. Detta ska vara genomfört till 2022."

### **Verksamhetsplaner 2022-2032**

Församlingsverksamheten i pastoratet bedöms kunna fortsätta som hittills och bedrivs i de tre församlingarna med fyra växtplatser enligt det i församlingsinstruktionen fastställda övergripande målet; "På de fyra växtplatserna Tun, Örslösa, Råda och Järpås utföra församlingarnas grundläggande uppgift – fira gudstjänst, bedriva undervisning, utöva diakoni och mission". Se vidare stycket om församlingsverksamhetens utveckling 2022-2032 på sidan 12.

### Begravningsverksamhetens riktlinjer

Kyrkofullmäktiges fastställda riktlinjer för begravningsverksamheten (Kf § 11/200831) anger följande långsiktiga principer och övergripande inriktning för begravningsverksamheten:

- Arbeta för hållbarhet och god tillgänglighet på respektive kyrkogård.
- Arbetsmiljö – arbeta för god arbetsmiljö i enlighet med gällande regelverk.
- Upprättad kulturhistorisk inventering och bevarandeplan samt vård- och underhållsplan för respektive kyrkogård.
- Digitala arbetsredskap t.ex. FAS-kyrkogård och FAS-karta.
- Arbeta för att återanvända klass-2 gravar för Askgravplats/lund.

Ur kulturmiljöaspekt:

- Underhålla kyrkogårdsmurar.
- Iordningsställande och skötsel av kulturklassade återtagna gravvårdar (enl. Kr § 20/2017-02-21 samt Kr § 70/2019-04-23).
- Trädvård enligt gällande regelverk.

### Arbete med miljö och hållbar utveckling

Svenska kyrkans arbete för klimatet innebär att vi ska minska vår egen klimatpåverkan och bidra till mänsklighetens gemensamma arbete för att bromsa effekterna av klimatförändringarna. Vi ska lyfta andliga och existentiella aspekter samt uppnå klimatneutralitet för den egna verksamheten till år 2030. Det ställer också krav på vårt pastorat och med de mål som kyrkofullmäktige formulerat startar ett mer fokuserat arbete med miljöfrågorna. Sverige antog 2017 en lag om hållbarhetsrapportering. Det finns anledning för pastoratet att se över arbetet med miljö och hållbar utveckling och använda sig av den mall som leder fram till Svenska kyrkans miljödiplomering för hållbar utveckling då ledningssystemets standard och denna mall till stora delar efterfrågar samma redovisning.

Den förenklade hållbarhetsredovisningen omfattar:

- Andlig/existentiell hållbarhet
- Social hållbarhet
- Ekologisk hållbarhet
- Ekonomisk hållbarhet

Kyrkorådet har gett kyrkoherden i uppdrag, att under 2022 ta fram en plan för hur pastoratets ska kunna förverkliga ovanstående mål kopplat till miljö och hållbar utveckling.

### Fastigheternas miljöpåverkan

I pastoratet är det enbart Tådene kyrka som värms upp med olja. Utredning pågår vad som ska ersätta oljeeldningen för ett miljövänligare alternativ. För övrigt används ursprungsmärkt förnybar el och uppvärmningsform. Pastoratet har installerat klimatanläggningar i femton av de sjutton kyrkorna (saknas i Uvered och Väla) för ett gynnsamt klimat i kyrkorna för att minska fukt och påverkan på interiörer. I vissa kyrkor med mycket fuktig miljö påverkas elförbrukningen då värme används för att minska fukt. Avfuktare ska installeras och komplettera systemet i Karaby, Söne och Häggesled kyrkor. Utredning pågår om installation av avfuktare i Tun och Tranums kyrkor för att minska problemet med fukt.



### **Omvärldsbeskrivning**

*Omvärldsbeskrivningen redogör för faktorer som väntas få betydelse för pastoratet och pastoratets församlingar vad avser lokalförsörjning de kommande tio åren. Omvärldsbeskrivningen baseras på den som togs fram vid upprättande av församlingsinstruktionen samt på kommunens bostadsbyggnadsplaner och befolkningsprognoser.*

### **Erfarenheter av Covid 19 och pandemin**

Överväganden med anledning av Covid 19-pandemin

När denna Lokalförsörjningsplan upprättas har världen i flera års tid levt i och under en pandemi, vilket också påverkat många delar av Södra Kållands pastorat. Pandemin har gett upphov till några viktiga lärdomar:

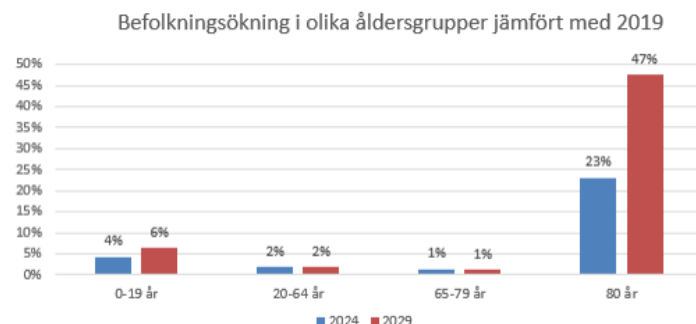
- Kyrkans idé är gemenskap, dvs. att träffas. Får man inte träffas spelar det ingen roll hur många eller bra lokaler man har.
- Pastoratet har olika slags kyrkor, stora och små, vilka alla är användbara för olika ändamål.
- En hel del arbetet kan bedrivas utomhus eller i kyrkorna.
- När arbete bedrivs utomhus gäller att skapa säkra miljöer, exempelvis avseende staket, grindar m.m.
- Digital teknik kan användas mer eller som komplement. Detta ställer också krav på den tekniska utrustningen i våra lokaler.
- Behov av fysiska kontor kan se annorlunda eller olika ut.
- Kyrkorummens tillgänglighet är viktigt, också i dess mest basala mening, dvs öppethållande.
- Om kyrkorna är öppna mer krävs än bättre uppvärmningssystem.

### **Omvärldsfaktorer i Södra Kållands pastorat**

Södra Kållands pastorat bildades 2014 och ligger i Lidköpings kommun och har med sin närhet både till stad och landsbygd flera aspekter att ta hänsyn till. Pastoratet består av Järpås, Kållands-Råda och Örslösa församlingar. Kållands-Råda församling har närheten till staden men också en landsbygdskaraktär medan Järpås och Örslösa är tydliga landsbygdsförsamlingar.

Vid årsskiftet 2020-2021 uppgick befolkningen i Lidköpings kommun till cirka 40 000. Lidköpings kommun har en positiv befolkningsutveckling och har som mål att växa till 45 000 invånare 2030. Sveriges kommuner och Regioner har pekat på den effekt befolkningens sammansättning kommer att ha på den kommunala ekonomin framöver. Störst relativ förändring sker bland de riktigt gamla där ökningen är markant och långvarig. Prognosen visar att år 2029 kommer kommunens äldre över 80 år ha ökat mest med cirka 47 procent. Antalet i arbetsför ålder (20-64 år) kommer att öka med cirka 2 procent. Givetvis kommer denna demografiska utveckling i kommunen ha påverkan även på vårt pastorat. (Se tabell 7, 8 och 9 på s. 14).

Nedanstående diagram och tabell visar prognostiserad befolkningsökning för olika åldersgrupper i Lidköpings kommun om 5 respektive 10 år jämfört med samma period, 31 december 2019.



	2019	2024	2029
0-19 år	9 009	9 391	9 582
20-64 år	21 859	22 268	22 268
65-79 år	6 770	6 864	6 849
80 år	2 451	3 015	3 615

Källa: SCB

**Tabell 1**

Folkmängden påverkas av generationsväxlingen det vill säga hur många barn som föds, hur många som avlider samt av flyttnettot det vill säga hur många personer som flyttar till eller från pastoratet. Vanligtvis är födelse och dödstal ganska stabila över tid och förändringar går långsamt. Det som förhoppningsvis blir positivt för pastoratet är kommunens planer för bostäder inom Kållands-Råda församlingens gränser.

År 2020 var 7 734 personer folkbokförda inom Södra Kållands pastorat varav 5 704 var medlemmar. Likt Svenska kyrkan i övrigt har prognoserna för Södra Kållands pastorat visat på ett fortsatt minskat medlemsantal trots att inflyttningsnettot är positivt så minskar medlemsantalet trots att trenden av aktiva utträden minskat under de senaste åren.

Lidköpings kommun har ett bostadsförsörjningsprogram som i korthet går ut på att lyfta viktiga faktorer och utvecklingsområden för att hålla rätt takt i bostadsbyggandet. Som utgångspunkt i kommunens mål att växa till 45 000 invånare 2030 behöver cirka 200 bostäder byggas varje år. Kommunens antagna och pågående detaljplaner som berör pastoratet visar följande:

I Kållands-Råda församling planeras en stor utbyggnad i området Askeslätt med 240 bostäder varav 150 villor, 70 grupphus och 20 i flerbostadshus med utbyggnad i etapper under en 10-årsperiod. En ny förskola planeras i planområdet vilket möjliggör för barnfamiljer att flytta till Askeslätt. Även i området Silverbyn planeras 100 lägenheter och småhus och i området Råda Bräddegården kommer 75 servicelägenheter byggas.

Övriga områden i pastoratet har följande planer klara men kommer att ha en liten påverkan i pastoratet.

Järpå (detaljplan klar), 4 byggklara tomter. Antagen detaljplan finns för cirka 30 tomter.

Lovene (byggnation pågår), 15 tomter. Byggnation har påbörjats.

Örslösa (byggnation pågår), 6 byggklara tomter och ca 5 lägenheter i grupphus.

Mellby (detaljplan klar), 5 byggklara tomter.



### **Kommunikationer**

Ett liv på landsbygden förutsätter idag bil och möjligheten att ta sig till tätorter och stad för att komma i kontakt med närservice. Det är annars lätt att människor blir isolerade, inte minst äldre och ensamstående. Avstånden för befolkningen på landsbygden är relativt stora, när servicen begränsad och de flesta är beroende av bil för att ta sig till arbete och affär, liksom till kyrka och församlingshem. Lovene och Järpås har hållplats för Kinnekulletåget.

Buss – inte så tätt med bussförbindelse till landsbygden

Buss – stadstrafiken fungerar något bättre med busshållplats vid Råda kyrka och församlingshem med en regelbunden tidtabell. Råda församlingshem är dock det enda församlingshem/kyrka som kan nås med buss, och då endast vardagar. När bussar går åker dock pensionärer gratis.

### **Andra samfund**

Inom pastoratets geografiska områden finns i Järpås/Gillstad, Lovene och Friel församlingar som tillhör Ekumeniakyrkan. I Örslösa finns en Pingstförsamling. I Råda verkar S:t Johannes syrisk-ortodoxa församling. Även om Jehovas vittnen inte kan betecknas som ett kristet samfund, finns en sådan församling i Råda. Dessa har egna kyrkor/kapell/verksamhetslokaler.

### **Risk och sårbarhet samt krisberedskap**

År 2015 beslutade regeringen att återuppta planeringen för civilt försvar, vilket ställer krav på förmåga att utföra verksamhet vid höjd beredskap och krig. Lidköpings kommun har en POSOM-grupp. POSOM står för psykiskt och socialt omhändertagande vid kriser och händelser. Pastoratets interna beredskapsplanering håller på att utarbetas. Södra Kållands pastorat har komminister, flottiljpastor på flygflottiljen F7 Såtenäs med tjänstgöring 80 %.

### **Konsekvenser för församlingarnas verksamheter**

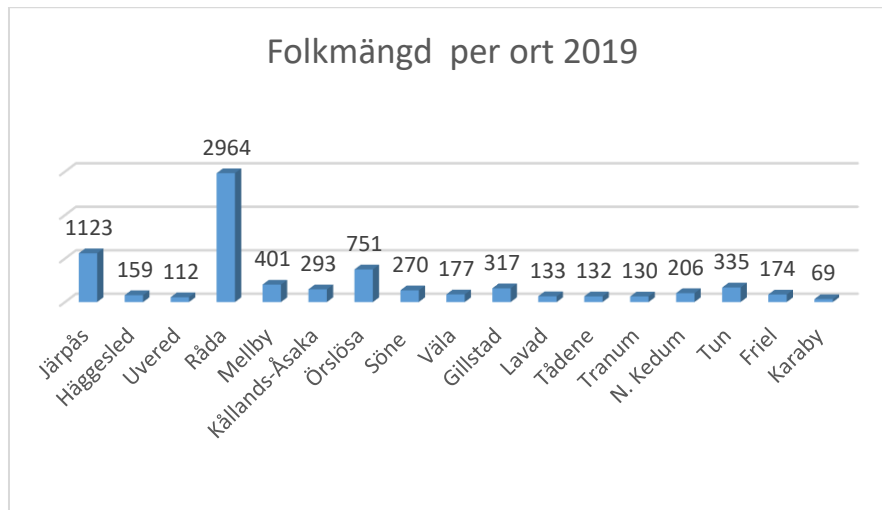
Utvecklingen i pastoratet, som väntas medföra en ökad inflyttning till Kållands-Råda församling, kan komma att påverka arbetet med barn och unga både vad avser lokaler och personal. Människors boende i Kållands-Råda församling centraliseras till Askeslätt medan "kyrkbyn" med kyrka, skola och församlingshem ligger en bit därifrån. Församlingen har just nu en buss som man hämtar barnen med till verksamheter och frågan hur detta ska lösas i framtiden återstår att titta på.

Församlingen bedriver idag en kvalitativt mycket god verksamhet, men den riktar sig till en alldeles för liten del av församlingens barn. Ett större antal barn ställer också större krav på Råda församlingshem. Detta är en utmaning att möta.

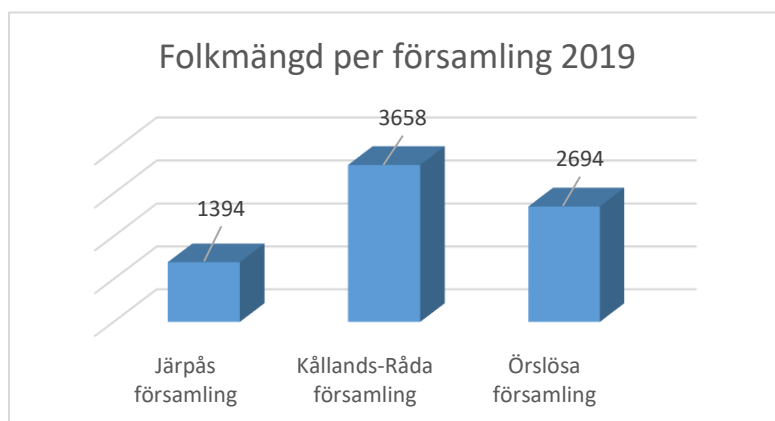
Även den demografiska utvecklingen av ett ökat antal äldre över 80 år föranleder pastoratet att även planera för ett ökat behov av diakoni och vuxenverksamhet.

I församlingsinstruktionen har vi också pekat på att de tre församlingarna som består av 17 orter (socknar) med lika många kyrkor i många sammanhang är mycket små med färre än 200 invånare, vilket får konsekvenser för möjligheten att både personellt och ekonomiskt bära kyrka och gudstjänstliv. Sedan tidigare har pastoratet arbetat med fyra växtplatser; Järpås, Kållands-Råda, Örslösa och Tun – med syftet att koncentrera verksamhet och gudstjänstliv dit.

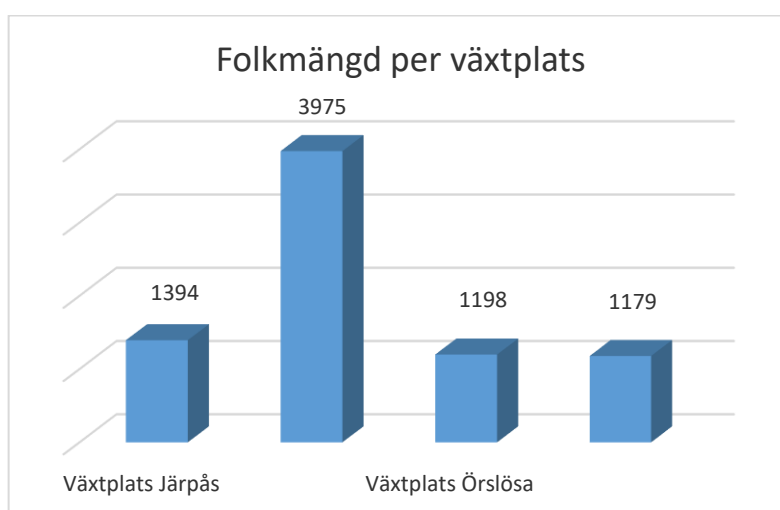
Nedan redovisas folkmängd per ort (socken), folkmängd per församling och folkmängd per växtplats år 2019. Folkmängden i Gillstad som egentligen hör till Örslösa församling har förts till växtplats Kållands-Råda eftersom barnen går i Råda skola.



**Tabell 2**



**Tabell 3**



**Tabell 4**

### **SAMMANFATTNING**

Det är en relativt betydande inflyttning i pastoratet, främst i Kållands-Råda församling, som väntas fortsätta under de kommande åren. Över tid ser andelen äldre ut att öka. I och med att många som flyttar in inte är medlemmar minskar tillhörigheten procentuellt. Dock torde inflyttningen under de kommande mandatperioderna påverka det ekonomiska underlaget positivt.

En del av pastoratet ligger de facto i vad som uppfattas vara "Lidköping". Främst gäller detta Askeslätt och Råda mosse inom Kållands-Råda församling. Övrig del av pastoratet är till stor del landsbygd med mindre tätorter, över ett relativt stort geografiskt område. Om man koncentrerar verksamhet blir avstånden ganska stora.

Barnverksamheten är en stor del av församlingarnas arbete. För att kunna möta ett större antal barn, inte minst i Kållands-Råda församling, ställer detta krav på lokaler.

Vi uppfattar våra kyrkor som en tillgång och vill använda dem till mer än bara gudstjänst. De är vidare en gemensam kulturskatt. Kring respektive kyrka är antalet medlemmar varierande, men i många fall litet. Det skapar utmaningar för att lokalt kunna bära ansvar för kyrka och gudstjänstliv.

Corona-pandemin har visat att tekniska lösningar, som telefoni, data, digitala uppkopplingar är väl så viktiga för medarbetare som fysiska kontor.

### **SLUTSATS**

Där pastoratet växer har vi i nuläget inte verksamhetslokaler. För att verksamhet ska kunna bedrivas på Askeslätt och Råda mosse behöver det antingen byggas eller samverkas kring befintliga lokaler som ägs av andra.

Kyrkorna bör sammantaget ses som en resurs för det gemensamma gudstjänstlivet över pastoratet. Det blir då inte så mycket en fråga vilka kyrkor som ska användas, utan hur och till vad. Vi vill använda kyrkorna till det de passar bäst för, och låta kyrkorummet lyfta fram karaktären i olika typer av gudstjänst.

Pastoratet bör arbeta för att öka kyrkornas användningsmöjligheter genom att tillse att det exempelvis finns toalett i eller i anslutning till kyrkorna.

Växtplatserna bör fortsatt prioriteras, både för veckoverksamhet som i gudstjänstlivet. Pastoratet behöver se över sin verksamhet och prioritera; allt behöver inte ske överallt.

Gällande församlingsverksamheten är det viktigt att lyfta fram vad respektive församling är bra på, och att bygga vidare på befintliga styrkor snarare än att konkurrera med oss själva.

Behovet för varje medarbetare att ha ett eget kontor torde framgent inte vara lika stort.

### **Teologisk grundsyn**

I pastoratets FIN heter det, att som ”en konsekvens av att Gud har blivit människa är kristen tro inte bara andlig, utan också kroppslig, materiell. Som pastorat och församling i Svenska kyrkan har vi därför också ansvar att idag och för framtiden förvalta det materiella – fastigheter, föremål etc. – i enligt med gällande lagar och förordningar.” Denna skrivning ger en betydelsefull ingång till frågan om pastoratets fastigheter och materiella tillgångar: det finns ingen motsättning mellan det andliga och det materiella, och vi har ett ansvar att förvalta det oss givna.

Det grundläggande syftet med kyrkans egendomar, vare sig det är fastigheter, jord eller föremål, är att de ska tjäna evangeliet och Guds rikes utbredande. Det materiella förvaltas och brukas alltså för ett andligt syfte.

Kyrkorna är först och främst rum för mötet med Gud. Det är en viktig undervisning från både Gamla och Nya testamentet liksom från kyrkans erfarenhet och historia, att Gud på ett särskilt sätt möter människan på vissa platser, genom vissa medel. I kyrkans sammanhang är dessa platser kyrkobyggnaderna, och medlen är nådemedlen, ord och sakrament. Kyrkorna är också pedagogiska miljöer där människor kan nås av det kristna budskapet på andra sätt än genom ord. Församlingen behöver skilja på de byggnader som har en teologisk betydelse, som kyrkan inte kan vara utan, och byggnader som har en rent funktionell sådan. Till den senare kategorin hör församlingshem, ekonomibygnader etc.

Kyrkan, församlingen, är en levande byggnad i sig, som möts i en jordisk byggnad, kyrkan. De båda förutsätter varandra. Församlingen behöver sin byggnad, och utan församling är byggnaden bara en byggnad som vilken som helst.

Kulturarvet är inte främst byggnader och föremål i sig, utan själva användandet, bruket, av dessa. Kyrkobyggnaden i sig, som den är, har ett visst värde, historiskt, kulturellt osv., men sitt fulla värde får den genom sitt användande, genom att den används för det ändamål för vilket den byggdes och inreddes.

### **Kyrkobyggnadernas särställning**

Enligt Svenska kyrkans bestämmelser ska kyrkobyggnadernas särställning beaktas i lokalförsörjningsplaneringen. Kyrkobyggnaderna har en unik betydelse för församlingarnas möjlighet att utföra det grundläggande uppdraget. De är också viktiga identitetsbärare för såväl enskilda församlingar som för hela Svenska kyrkan. En viktig utgångspunkt för lokalförsörjningsplanen är att kyrkorna och det kyrkliga kulturarvet som helhet representerar ett av de mest värdefulla inslagen i kulturmiljön. De kyrkobyggnader som ägdes av Svenska kyrkan år 2000 är skyddade enligt kulturmiljölagen och särskild hänsyn tas till de kyrkobyggnader som tillkommit innan 1939.

Samtliga 17 kyrkor inom pastoratet är skyddade enligt kulturmiljölagen. För skyddade kyrkobyggnader, begravningsplatser och kyrkotomter gäller att de ska vårdas och underhållas så att deras kulturhistoriska värden inte minskar och deras utseenden och karaktärer inte förvanskas. De får inte på något sätt väsentligt förändras utan tillstånd av länsstyrelsen.

### **Verksamhetens utveckling samt behov av mark, byggnader och anläggningar**

*Här beskrivs verksamhetens utveckling i pastoratet. Faktorer som påverkar verksamhetens utveckling som till exempel medlemsutveckling och den ekonomiska utvecklingen.*

#### **Församlingsverksamhetens utveckling 2022-2032**

Betraktar man församlingsverksamheten den gångna tioårsperioden har förändringarna varit små. Utifrån pastoratets övergripande vision "Levande församlingliv med gudstjänsten i centrum" har församlingarnas övergripande målsättning varit att på de fyra växtplatserna utföra församlingarnas grundläggande uppgift – fira gudstjänst, bedriva undervisning, utöva diakoni och mission. Den ekonomiska utmaningen de kommande tio åren är krympande intäkter samtidigt som den största verksamhetsutgiften – personal – förväntas öka.

En förutsättning för att nå församlingarnas övergripande vision "levande församlingliv med gudstjänsten i centrum" är att fira gudstjänst, bedriva undervisning och diakoni samt utöva mission. Församlingsverksamheten i pastoratet bedöms fortsatt kunna bedrivas i de tre församlingarna med fyra växtplatser enligt det i församlingsinstruktionen fastställda övergripande målet. Samtidigt krävs en ökad samverkan mellan församlingarna. Församlingarna avser fortsatt att fira söndaglig gudstjänst och mässa där växtplatserna är prioriterade. Gudstjänstlivet ska kännetecknas av mångfald samt vara centrum mot vilken veckans verksamhet strävar. Varje kyrka är unik och en del av kulturarvet. Kyrkorna bör användas utifrån sina förutsättningar. Kyrkorna har en stor betydelse, inte bara för gudstjänstlivet, utan för hela den grundläggande uppgiften.

Församlingarnas lokaler kommer fortsatt att spela en stor roll eftersom den mesta verksamheten är inbjudande, dvs. människor inbjuds att komma till kyrkor eller församlingshem.

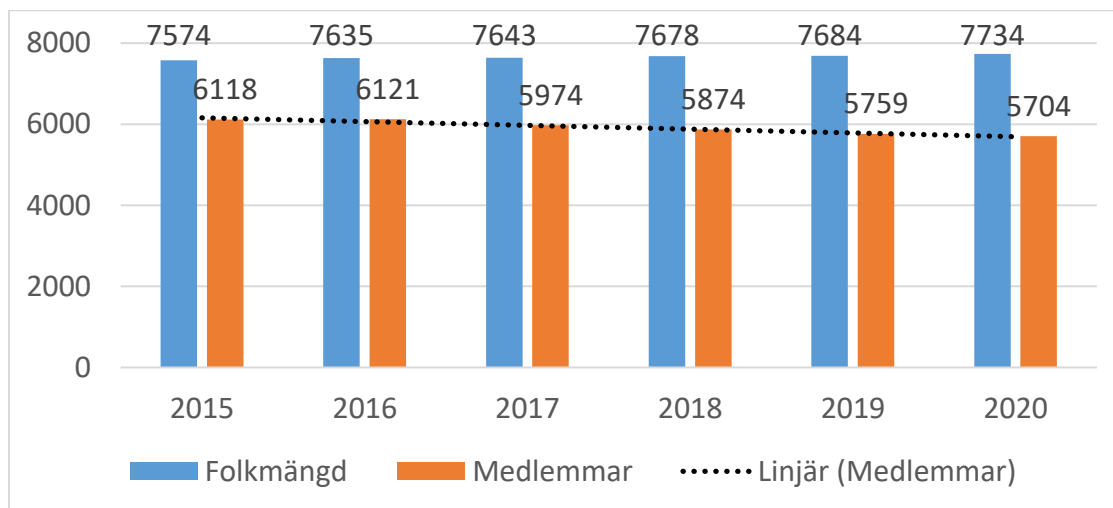
Församlingens kör- och musikarbete stärker och berikar församlingens gudstjänst. Körerna erbjuder också en möjlighet till församlingsengagemang för olika åldrar, och en möjlighet att utvecklas och växa som kristen. Att som församling vara en lärande miljö innebär att människor uppmuntras att växa som kristna när de tolkar sina livserfarenheter utifrån vad det är att vara människa och kristen. Detta sker i gudstjänsten, i församlingsgemenskapen och i alla verksamheter. Flertalet barn och ungdomar får idag inget av kristen tro med sig från hemmet. Församlingarna behöver därför eftersträva att med lärande möta så stor andel som möjligt av barn och ungdomar.

Diakoni är både ett förhållningssätt och en verksamhet, och de diakonala behoven är omfattande. Det diakonala arbetet är både inbjudande, som till soppluncher och samtalsgrupper, och uppsökande, som vid hembesök och andra slags enskilda samtal. En viktig del är gemenskapsskapande aktiviteter och kontakten med ideella, men också samtal och socialt arbete. För framtiden behöver församlingar och pastorat samverka. Omvärldsbeskrivningen visar att andelen äldre kommer att öka, och vi vet att ensamheten är utbredd. Församlingarna behöver därför fortsatt prioritera mötesplatser och gemenskapsskapande aktiviteter.

Förutom i kyrkorna bedriver församlingarna idag verksamhet i sju fastigheter. Detta har motiverats utifrån pastoratets geografiska utbredning. Också för vardagsverksamheten är växtplatserna prioriterade. På vissa platser sker redan samverkan kring lokaler med andra parter. Kan så ske i ytterligare utsträckning vore det positivt. Barn- och kanske ungdomsverksamheten har, såsom arbetet idag bedrivs, störst behov av egna verksamhetslokaler. Generellt kommer anställda och ideella att behöva samverka mer i utförandet.

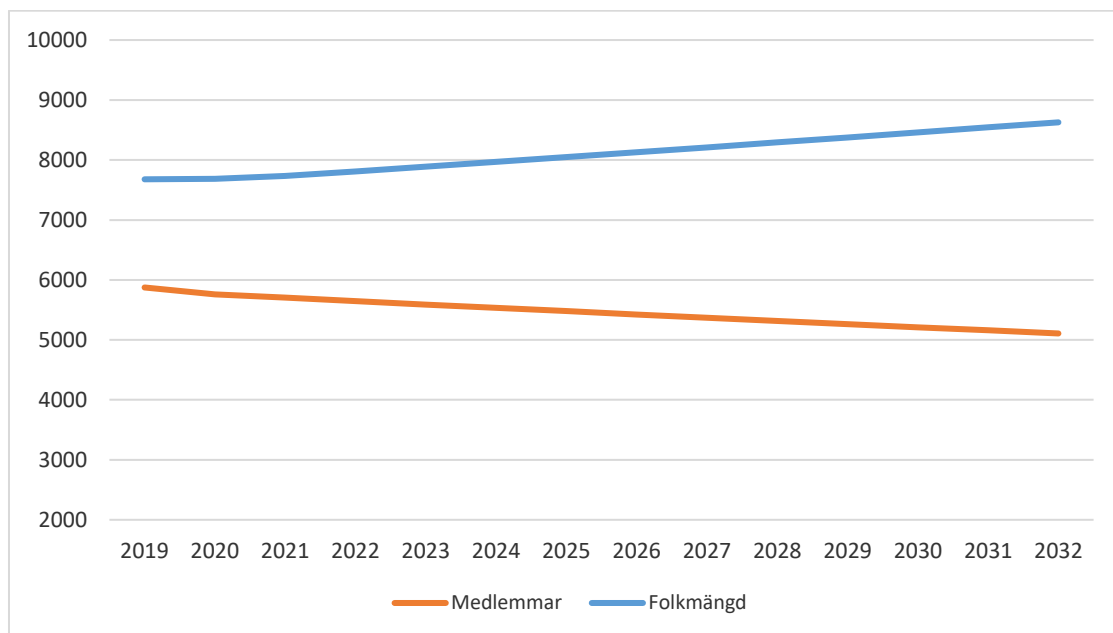
#### Befolknings- och medlemsutveckling

Nedanstående tabeller visar befolknings- och medlemsutveckling i Södra Kållands pastorat. Den minskande medlemsutvecklingen väntas medföra minskade intäkter för församlingsverksamheten. Prognosen för medlemsutvecklingen visar på ett tapp av 767 medlemmar fram t o m år 2032, ca 13%.



Befolknings- och medlemsutveckling i Södra Kållands pastorat 2015-2020.

Tabell 5



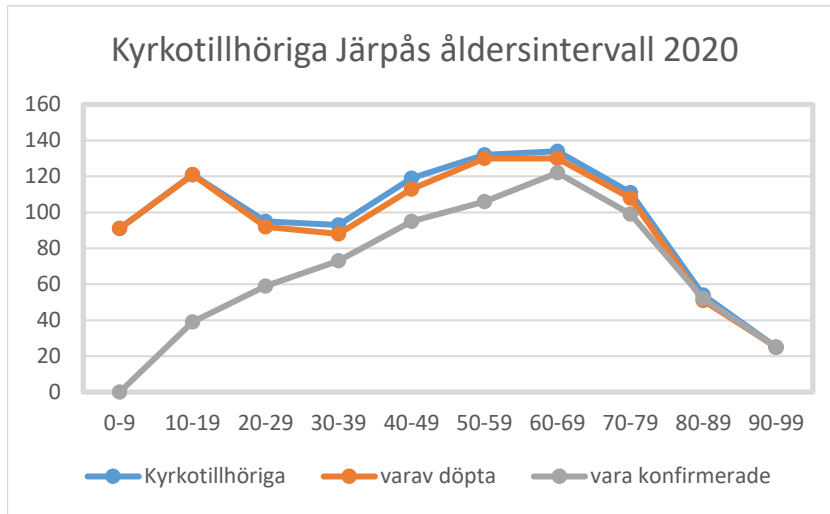
Prognos befolknings- och medlemsutveckling i Södra Kållands pastorat 2019-2032.

Tabell 6

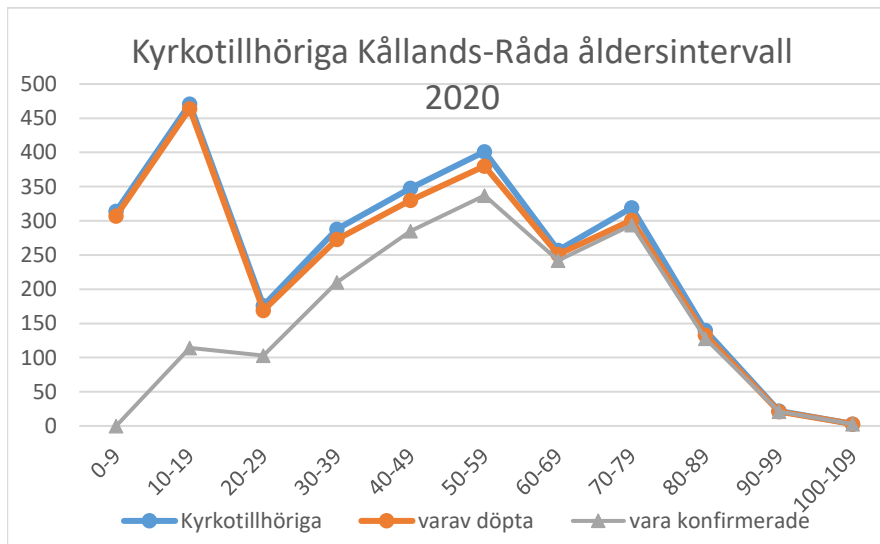
Prognos för medlemsutveckling= minskar med 1% varje år.

Prognos för befolkningsutvecklingen= ökar med 1% varje år.

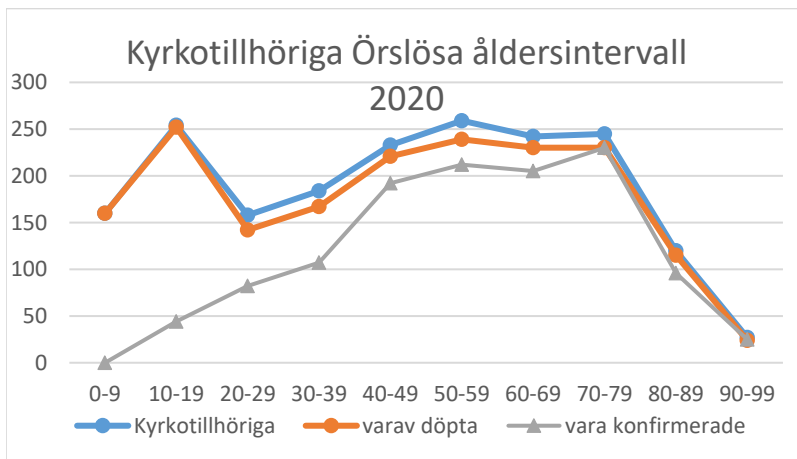




Tabell 7



Tabell 8



Tabell 9

X-axeln är olika i diagrammen för att påvisa spridning inom respektive församling.



## Ekonomisk utveckling

### Församlingsverksamheten

Den ekonomiska utvecklingen av kyrkoavgiften från år 2019 till 2032 enligt kyrkoavgiftsprognosen från februari 2021 visar på små förändringar i kyrkoavgiftsunderlaget vilket medför att kyrkoavgiften inte kommer att öka nämnvärt fram till år 2032 medan däremot löneökningarna beräknas till 2,5 % per år.

Den ekonomiska prognosen visar på ett resultat på +705 tkr år 2022, +244 år 2023 och +542 år 2024. Åren därefter fram till 2032 är svåra att överblicka och prognosen osäker. Om inget görs är två faktorer är tydliga: intäkterna, främst kyrkoavgiften, kommer fortsätta att minska, och utgifterna, främst löner, kommer fortsätta att stiga. Församlingsverksamheten behöver därför successivt minska sina kostnader för att få en budget i balans både vad gäller fastigheter och på personalsidan. Målsättningen är att under kommande år bedriva en så bra verksamhet som möjligt i förhållande till befintliga resurser.

För att genomföra en omställning av resurser får lokalförsörjningsplanen tjäna som ett underlag vad avser vilka fastigheter som ska tjäna verksamheten. En personalförsörjningsplan ska utarbetas så snart som möjligt.

### Begravningsverksamheten

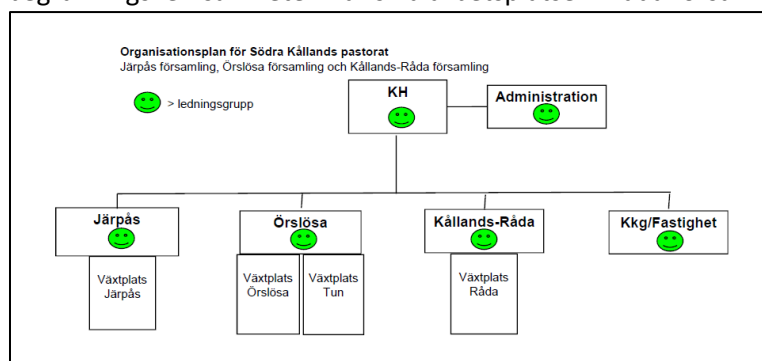
Den gemensamma begravningsavgiften täcker budgeterade kostnader för begravningsverksamheten.

### Organisation och antalet anställda

Geografin är en betydelsefull parameter för pastoratets organisation; den geografiska ytan är stor. Tillsammans med församlingsbegreppet är det detta (och inte pastoratets storlek) som motiverar nuvarande organisation. De geografiska avstånden har också motiverat verksamhetslokaler i pastoratets olika delar, knutna till växtplatserna.

Församlingarna samverkar över hela pastoratet när det gäller konfirmandarbetet, diakoni och en del andra grupper. I andra delar, främst barnverksamheten, sker ingen direkt samverkan. Vi behöver fortsättningsvis slå vakt om församlingsbegreppet, men hela tiden söka så effektiva arbetsmodeller och synergier som möjligt. En sådan är att arbeta mer kategorivis över hela pastoratet.

Under 2019 hade pastoratet 41 anställda, varav 6 säsongsanställda. Antal årsarbeten uppgick till 32,57. Utifrån den ekonomiska situationen bör pastoratets långsiktiga kompetens- och personalbehov utredas. Den administrativa personalen både vad avser församlingsverksamheten och begravningsverksamheten har sina arbetsplatser i Råda församlingshem.



### **Församlingsverksamhetens utveckling – församlingshem och övriga verksamhetslokaler**

Järpås församling har en lokal för församlingsverksamhet; Järpås församlingshem. Kållands-Råda församling har två lokaler för församlingsverksamhet; Råda församlingshem och Mellby kyrkstuga. Örslösa församling har tre lokaler för församlingsverksamhet; Örslösa kyrka/församlingshem, Tuns församlingshem och Söne kyrkstuga. I Örslösa församling finns även prästgården som är personalens arbetsställe och används för en del möten.

En stor del av aktiviteterna i församlingshemmen består av samlingar och träffar på dagtid, barn- och ungdomsverksamheter både på dagtid och kvällstid i grupper och öppna verksamheter. Även kyrkofullmäktige, kyrkoråd och församlingsråd har sina sammanträden i församlingshemmen. Kyrkorådet konstaterar att det idag saknas verksamhetslokal i/vid Askeslätt/Råda mosse.

Vid upprättandet av lokalförsörjningsplanen ser vi ingen dramatisk förändring av lokalbehovet vad avser församlingshem och lokaler för verksamheterna då dessa förväntas fortsätta på fyra växtplatser i de tre församlingarna. Däremot kommer lokalernas tillgänglighet och funktionalitet behöva utredas och ses över. Vid revideringen av lokalförsörjningsplanen om fyra år bör konsekvensen av verksamheternas utveckling och lokalbehov utvärderas.

### **Församlingsverksamhetens utveckling – kyrkobyggnader**

När det gäller kyrkornas framtida användning för den grundläggande uppgiften undervisning är det önskvärt att kyrkorna utnyttjas som pedagogiskt redskap och koncentrera gudstjänster till växtplatserna för att utveckla dessa.

Gudstjänster firas alla kyrkliga helgdagar och även veckomässor och lekmanaledda gudstjänster firas. Idag firas gudstjänster i alla sjutton kyrkor och även i Råda församlingshem där man två gånger i månaden firar "Gudstjänst med alla åldrar". Samtliga kyrkor är även öppna för kyrkliga handlingar.

I Järpås församling finns tre kyrkor: Järpås, Häggesled och Uvereds kyrkor.

I Kållands-Råda församling finns tre kyrkor: Råda, Mellby och Kållands-Åsaka kyrkor.

I Örslösa församling finns elva kyrkor: Örslösa, Söne, Väla, Gillstad, Lavad, Tådene, Trantum, Norra Kedum, Tun, Friel och Karaby kyrkor.

Pastoratets 17 kyrkor är sinsemellan olika och lämpar sig för olika slags gudstjänster, andakter, samlingar etc. En viktig uppgift framåt är att tydliggöra respektive kyrkas goda användningsområden liksom till vad den inte ska användas till. Till detta kommer också när på året kyrkan lämpligen används, om vinterstängning är aktuell etc.

Växtplatsernas kyrkor har redan i dag en särställning ur användningssynpunkt. Övriga kyrkor bör klassificeras kategorivis utifrån hur ofta de ska användas. Det handlar enkelt uttryckt att formulera en plan över hur kyrkorna ska användas som också är tydlig med frågan varför.

Församlingarna vill arbeta för ökad tillgänglighet av kyrkorna, dels konkret underlätta för människor med funktionsvariationer, dels öka öppethållandet av kyrkor. För detta köps nya låssystem in som möjliggör digital öppning och stängning. Öppnare och mer tillgängliga kyrkor kan vara ett slags kompensation i de kyrkor där gudstjänst inte kommer att firas lika frekvent.

Alla kyrkor kommer fortsatt att fylla en funktion, och vi ser inte orsak att överlämna någon till Trossamfundet Svenska kyrkan eller att helt ta någon kyrka ur bruk. Ur kulturarvssynpunkt ska alla kyrkor bevaras, men hur mycket pastoratet satsar på respektive kyrka står också i relation till dess användning i församlingen.

---

### **Begravningsverksamhetens utveckling och behov av lokaler**

Södra Kållands pastorat är huvudman för begravningsverksamheten och ansvarar för Järpås, Häggesled, Uvered, Råda, Mellby, Kållands-Åsaka, Örslösa, Söne, Väla, Gillstad, Lavad, Tådene, Tranum, N Kedum, Tun, Friel och Karaby kyrkogårdar. I "Riktlinjer för begravningsverksamheten" som är fastställd av kyrkofullmäktige (Kf § 11/200831) finns beskrivet behov och målsättningar för begravningsverksamheten.

På grund av det ytmässigt stora området är personalen indelad i sex arbetslag. Personalen består av fast anställda året runt och säsongsanställda. Arbetslagen utgår från i Råda, Mellby, Järpås, Örslösa, Tranum och Tun men det finns även lokaler för förråd och personal i Kållands-Åsaka, Häggesled, Söne, Väla, Karaby och Lavad.

Personalutrymmen och en del lokaler är i behov av renovering för att fylla de behov och regelverk som finns.

### **Prognos förväntade antal begravningar – 10 år**

I samband med framtagande av riktlinjer för begravningsverksamheten gjordes en kartläggning av kyrkogårdsförvaltningen om framtida behov av gravplatser. Man konstaterade att dödstalet är cirka 1 % av invånarantalet varje år, det vill säga att behovet av gravplatser är cirka 60 till 80 per år. Under de senaste åren har pastoratet återtagit ett stort antal gravplatser där ingen gravrättsinnehavare anmält sig. Gravplatsen återgår därmed i huvudmannens ägo och kommer att kunna upplåtas på nytt. De gravskick som däremot kommer att utvecklas är askgravplatser och askgravlundar på flera av våra kyrkogårdar.

### **Begravningsverksamhetens fastigheter och framtida behov.**

I Järpås församling kommer "begravningsmarken" behöva utökas. Vid Uvereds kyrkogård planeras en ny personalbyggnad och parkeringsplats. Förhandlingar om köp av mark pågår. I dagsläget finns en personalbyggnad med nyttjanderätt.

Kållands-Råda församling finns inga behov av ny mark eller byggnader.

I Örslösa församling planeras en ny personalbyggnad vid Gillstad kyrkogård. Personalbyggnaden ska även omfatta en toalett för besökande till kyrkogården, finns inget idag. Vid Norra Kedums kyrkogård planeras en ombyggnad av befintligt förråd för att även inrymma personalutrymmen och toalett. Pågår förhandlingar om att köpa eller arrendera mark som Tådene kyrkogård ligger på och som församlingen inte äger, liksom att köpa Lavads sockenstuga.

### **Bestånd av mark och byggnader**

*Nedan följer en sammanställning av pastoratets mark och byggnader.*

*Beståndet omfattar 9 563 m2 bruksarea ägda lokaler och 258 550 m2 markareal.*

<b>Byggnadsnamn</b>	<b>Förvaltningsområdesnamn</b>	<b>Funktion</b>	<b>Typ</b>
Råda kyrka	Råda	Kyrka/kapell	Byggnad
Råda sockenmagasin	Råda	Museum	Byggnad
Råda församlingshem	Råda	Församlingshem	Byggnad
Råda vaktmästarhus	Råda	Vaktmästeri	Byggnad
Råda kyrkogårdsförråd	Råda	Förrådsbyggnad	Byggnad
Råda västra kyrkogård	Råda	Begravningsplats	Mark
Råda västra parkering	Råda	Parkeringsplats	Mark
Råda gamla kyrkogård	Råda	Begravningsplats	Mark
Råda östra kyrkogård	Råda	Begravningsplats	Mark
Råda övrig mark	Råda	Övrigt	Mark
Kållands-Åsaka kyrka	Kållands-Åsaka	Kyrka/kapell	Byggnad
Kållands-Åsaka klockstapel	Kållands-Åsaka	Klockstapel	Byggnad
Kållands-Åsaka vaktmästarhus	Kållands-Åsaka	Vaktmästeri	Byggnad
Kållands-Åsaka förråd	Kållands-Åsaka	Förrådsbyggnad	Byggnad
Kållands-Åsaka gamla kyrkogård	Kållands-Åsaka	Begravningsplats	Mark
Kållands-Åsaka nya kyrkogård	Kållands-Åsaka	Begravningsplats	Mark
Kållands-Åsaka övrig mark	Kållands-Åsaka	Övrigt	Mark
Mellby kyrka	Mellby	Kyrka/kapell	Byggnad
Mellby gamla kyrka, begravningskapell	Mellby	Kyrka/kapell	Byggnad
Mellby kyrkstuga	Mellby	Församlingshem	Byggnad
Mellby nya kyrkogårds förråd	Mellby	Förrådsbyggnad	Byggnad
Mellby gamla kyrkogårds förråd	Mellby	Förrådsbyggnad	Byggnad
Mellby vaktmästarhus	Mellby	Vaktmästeri	Byggnad
Mellby kyrka övrig mark	Mellby	Övrigt	Mark
Mellby gamla kyrkogård, övrig mark	Mellby	Övrigt	Mark
Mellby nya kyrkogård	Mellby	Begravningsplats	Mark
Mellby gamla kyrkogård	Mellby	Begravningsplats	Mark
Mellby kyrkstugas mark	Mellby	Övrigt	Mark
Järpås kyrka	Järpås	Kyrka/kapell	Byggnad
Järpås församlingshem	Järpås	Församlingshem	Byggnad
Järpås vaktmästarhus	Järpås	Vaktmästeri	Byggnad
Järpås bårhus	Järpås	Bårhus	Byggnad
Järpås prästgård	Järpås	Prästgård	Byggnad
Järpås prästgård uthus	Järpås	Förrådsbyggnad	Byggnad
Järpås prästgård lillstugan	Järpås	Förrådsbyggnad	Byggnad
Backavägen 9, Lions	Järpås	Övrigt	Byggnad
Järpås prästgårdens trädgård	Järpås	Trädgård	Mark
Järpås kyrkogård	Järpås	Begravningsplats	Mark
Järpås övrig mark	Järpås	Övrigt	Mark
Järpås Prästbol 4:18	Järpås	Övrigt	Mark

Byggnadsnamn	Förvaltningsområdesnamn	Funktion	Typ
Järpås församlingshem tomt	Järpås	Övrigt	Mark
Häggesled kyrka	Häggesled	Kyrka/kapell	Byggnad
Häggesled vaktmästarhus	Häggesled	Vaktmästeri	Byggnad
Häggesled kyrkogård	Häggesled	Begravningsplats	Mark
Häggesled övrig mark	Häggesled	Övrigt	Mark
Uvereds kyrka	Uvered	Kyrka/kapell	Byggnad
Uvereds personalbyggnad	Uvered	Vaktmästeri	Byggnad
Uvereds kyrkogård	Uvered	Begravningsplats	Mark
Uvereds ödekyrkogård	Uvered	Begravningsplats	Mark
Tuns kyrka	Tun	Kyrka/kapell	Byggnad
Tuns bårhus	Tun	Förrådsbyggnad	Byggnad
Tuns förråd	Tun	Förrådsbyggnad	Byggnad
Tuns församlingshem	Tun	Församlingshem	Byggnad
Tun, församlingshemmets garage	Tun	Förrådsbyggnad	Byggnad
Tuns skolmagasin	Tun	Museum	Byggnad
Tuns kyrkogård	Tun	Begravningsplats	Mark
Tun övrig mark	Tun	Övrigt	Mark
Tuns församlingshem mark	Tun	Övrigt	Mark
Tun kyrkparken	Tun	Parkmark	Mark
Friels kyrka	Friel	Kyrka/kapell	Byggnad
Friel förråd	Friel	Förrådsbyggnad	Byggnad
Friels kyrkogård	Friel	Begravningsplats	Mark
Videskär	Friel	Övrigt	Mark
Karaby kyrka	Karaby	Kyrka/kapell	Byggnad
Karaby förråd	Karaby	Förrådsbyggnad	Byggnad
Karaby kyrkogård	Karaby	Begravningsplats	Mark
Örslösa kyrka	Örslösa	Kyrka/kapell	Byggnad
Örslösa prästgård	Örslösa	Kontor	Byggnad
Örslösa vaktmästarhus	Örslösa	Vaktmästeri	Byggnad
Örslösa, prästgårdens bod	Örslösa	Förrådsbyggnad	Byggnad
Örslösa kyrkogård	Örslösa	Begravningsplats	Mark
Örslösa prästgårdens trädgård	Örslösa	Trädgård	Mark
Örslösa övrig mark	Örslösa	Övrigt	Mark
Söne kyrka	Söne	Kyrka/kapell	Byggnad
Söne kyrkstuga	Söne	Kyrkstuga	Byggnad
Söne redskapsbod	Söne	Förrådsbyggnad	Byggnad
Söne kyrkogård	Söne	Begravningsplats	Mark
Söne övrig mark	Söne	Övrigt	Mark
Väla kyrka	Väla	Kyrka/kapell	Byggnad
Väla vaktmästarhus	Väla	Vaktmästeri	Byggnad
Väla kyrkogård	Väla	Begravningsplats	Mark
Väla övrig mark	Väla	Övrigt	Mark
Väla klockstapel	Väla	Klockstapel	Byggnad
Gillstad kyrka	Gillstad	Kyrka/kapell	Byggnad
Gillstad klockstapel	Gillstad	Klockstapel	Byggnad
Gillstad förråd	Gillstad	Förrådsbyggnad	Byggnad



Byggnadsnamn	Förvaltningsområdesnamn	Funktion	Typ
Gillstad kyrkogård	Gillstad	Begravningsplats	Mark
Gillstad övrig mark	Gillstad	Övrigt	Mark
Tådene kyrka	Tådene	Kyrka/kapell	Byggnad
Tådene förråd	Tådene	Förrådsbyggnad	Byggnad
Tådene kyrkogårdsförråd	Tådene	Förrådsbyggnad	Byggnad
Tådene kyrkas mark	Tådene	Kyrktomt	Mark
Tådene kyrkogård	Tådene	Begravningsplats	Mark
Tådene gravkor/mausoleum	Tådene	Gravkor	Byggnad
Tranums kyrka	Tranum	Kyrka/kapell	Byggnad
Tranum personalbyggnad	Tranum	Vaktmästeri	Byggnad
Tranum fd transformator	Tranum	Förrådsbyggnad	Byggnad
Tranums kyrkogård	Tranum	Begravningsplats	Mark
Tranum övrig mark	Tranum	Övrigt	Mark
Norra Kedums kyrka	Norra Kedum	Kyrka/kapell	Byggnad
Norra Kedums förråd	Norra Kedum	Förrådsbyggnad	Byggnad
Norra Kedums kyrkogård	Norra Kedum	Begravningsplats	Mark
Norra Kedum övrig mark	Norra Kedum	Övrigt	Mark
Lavad kyrka	Lavad	Kyrka/kapell	Byggnad
Lavad klockstapel	Lavad	Klockstapel	Byggnad
Lavad kyrkstuga	Lavad	Kyrkstuga	Byggnad
Lavad sockenmagasin	Lavad	Förrådsbyggnad	Byggnad
Lavad förråd	Lavad	Förrådsbyggnad	Byggnad
Lavad kyrkogård	Lavad	Begravningsplats	Mark
Lavad övrig mark	Lavad	Övrigt	Marks

### Sammanfattning och åtgärdsplan

#### **SAMMANFATTNING**

Södra Kållands pastorat bedriver en omfattande verksamhet över en stor geografisk yta. Församlingsverksamheten och begravningsverksamheten inbegriper ett stort antal fastigheter; kyrkor, kyrkogårdar, hus och markområden. Många av fastigheterna har ett högt kulturhistoriskt värde.

En stor del av pastoratets utgiftsbudget handlar om fastigheternas underhåll och drift. Att optimera innehav och användande är därför en absolut nödvändighet.

Bedömningen är att flertalet av pastoratets fastigheter, i ett kortare och längre perspektiv, behövs och kommer att behövas för församlings- och begravningsverksamheten

#### **SLUTSATS**

I arbetet med Lokalförsörjningsplanen har kyrkorådet i Södra Kållands pastorat kommit fram till ett beslut att bevara samtliga pastoratets kyrkor. I detta beslut ingår också att göra kyrkorna så tillgängliga och användningsbara som möjligt.

Kyrkorådets tidigare beslut att utreda möjligheterna att bygga om Tuns kyrka invändigt ligger fast.

Av pastoratets församlingshem har kyrkorådet beslutat att:

- Bevara Råda församlingshem
- Utreda Järpås och Tuns församlingshem. Järpås församlingshem utreds kopplat till Järpås prästgårds framtid och Tuns församlingshem kopplat till en eventuell ombyggnation av Tuns kyrka invändigt.
- Utreda Örslösa prästgård, där det idag huvudsakligen är kontor.
- Utreda Järpås prästgård. I detta ingår de ytterligare fastigheter som finns på tomten, samt att utreda eventuella avstyckningar av mark kring prästgården.
- Utreda Mellby kyrkstuga samt Söne kyrkstuga. När det gäller Söne kyrkstuga bör målsättningen vara att överföra denna till begravningsverksamheten.

I arbetet med Lokalförsörjningsplanen har oklarheter kring några fastigheter uppstått. Det gäller: Lavads sockenstuga, Tådene kyrkogård, gravkoret på Tådene kyrkogård samt Lions-stugan i Järpås (Backavägen 9). Pastoratets målsättning är att äga Lavads sockenstuga och föra över den till begravningsverksamheten. Likaså är målsättningen att äga Tådene kyrkogård. Målsättningen är vidare ett förtydligande kring att pastoratet inte äger gravkoret på Tådene kyrkogård samt att Lions-stugan i Järpås överförs till Lions i Järpås.

Följande fastigheter avser pastoratet vidare att utreda framtiden för:

- Mellby förrådsbyggnad
- Mellby förrådsbyggnad gamla kyrkogården
- Mellby kyrkstugas mark
- Tun museum (matmagasin tillhörande Silvii stiftelse)
- Gillstad förrådsbyggnad