

# Verksamhetsuppföljning 2021



Beslut kyrkoråd 2022-04-21

Beslut kyrkofullmäktige 2022-05-19

## Ljungskile församling

Ljungskile församling vill genom sin verksamhet erbjuda en öppen gemenskap med ett budskap om hopp och mening. På så vis ska församlingen ära Gud, ge utrymme för erfarenheter av tro, bygga upp Kristi kyrka och vara medmänniskorna till glädje och hjälp. Det övergripande målet är att en majoritet av de boende ser församlingen som en naturlig samlingspunkt i livets olika skiften, för gemenskap, vid fördjupning i livsfrågor, trosfrågor och aktuella samhällsfrågor. Vår uppgift är att vara kyrka just här. Det är därför av största vikt att stå i relation till den lilla del av världen som Ljungskile församling är. Kyrkans grund vilar i Jesu ord: "Åt mig har getts all makt i himlen och på jorden. Gå därför ut och gör alla folk till lärjungar: döp dem i Faderns och Sonens och den heliga Andens namn och lär dem att hålla alla de bud jag har gett er. Och jag är med er alla dagar till tidens slut." (Matt 28:18–20)

## Vision

Ljungskile församling

- Är en öppen gemenskap
- Ser Gud i varje människa
- Förmedlar hopp och mening i vår tid
- Vill ge rum åt fördjupning i Bibelns berättelser

## Prioriterade områden

- Barn och Unga
- Ideellt engagemang
- Samverkan

## Förutsättningar

Under året har en av prästerna varit sjukskriven 100 %. En projektanställd diakon avslutade sin tjänst i augusti. Coronapandemin har gjort att verksamheter under året fått ställas om och från och till fått finna nya former. Medarbetare, såväl ideella som anställda, har visat prov på stort tålamod och mycket uppfinningsrikedom. Pandemin har gjort att statistiken även detta år inte kan jämföras med andra år, utan får ses utifrån rådande rekommendationer.

## Kyrkotillhöriga

Vid årsskiftet 2021-12-31 var antalet invånare i församlingen 10 135, en ökning från 2020 med 235 personer.

	2021	2020	2019	2018	2017
Tillhöriga per den 31/12 (antal)	6460	6 450	6 466	6359	6 369
Tillhöriga per den 31/12 (andel av invånarna)	63,73%	65,15 %	66,90 %	67,30 %	68,50 %
	2021	2020	2019	2018	2017
Antal aktiva inträden	13	11	11	5	8
Antal aktiva utträden	79	55	77	82	81

## Mål

Att fler ska se Svenska Kyrkan i Ljungskile som relevant att vara medlem i och att försöka minska antalet utträden ur Svenska Kyrkan bland församlingens medlemmar.

## Utfall

Vid årsskiftet 2021 var antalet invånare 10 135 personer. Det var 6460 personer som var medlemmar. Andel tillhöriga av antal invånare var 63,73%.

Detta kan jämföras med årsskiftet 2020 då <sup>6450</sup>9900 personer var medlemmar och andelen av antalet invånare var <sup>65,15</sup>66,90%.

### Kommentar till utfall:

Antalet medlemmar har ökat med <sup>10</sup>235 personer. Andelen medlemmar har sjunkit med 3,17 %. Antal aktiva inträden är 13 vilket är 2 personer fler än föregående år, men aktiva utträden har ökat med 24 personer.

Benämning	Utfall 2021	Budget 2020	Utfall 2020	Budget 2020
Kyrkoavgift	15 103	15 040	15357	15 327
Ekonomisk utjämning	-778	-756	-841	-839
Resultat	14 325	14 284	14 516	14 488

## Särskilt viktiga områden 2021



## Gudstjänst

### Syfte

Gudstjänsten ger människor tillfälle att möta Gud, medmänniskan och sig själv. Tillsammans får man möjlighet att dela tro och liv.

### Mål

Att erbjuda ett rikt och varierat gudstjänstliv med många olika möjligheter till att fira gudstjänst samt att varje år analysera gudstjänststatistiken för att kunna ge goda förutsättningar till ett ökat gudstjänstdeltagande.

Summan av antalet gudstjänstbesökare för alla typer av gudstjänster ökar jämfört med föregående år.

### Riktlinjer

Varje vecka fira gudstjänst som planeras och genomförs i samverkan mellan ideella och anställda medarbetare. Dop-, konfirmations-, vigsel-, och begravningsgudstjänster utformas genom erbjudande om delaktighet. Musikgudstjänster i olika genrer arrangeras. Entréavgift får inte tas ut till någon gudstjänst. Församlingen erbjuder ett varierat gudstjänstutbud, med både nya och traditionella gudstjänstformer. Församlingen är tydlig i sin kommunikation och annonsering avseende olika gudstjänsters utformning.

Deltagare	2021	2020	2019
Totalt antal gudstjänstdeltagare	9 427	11 013	19 321w
Totalt antal gudstjänster	271	222	389
Antal delt i musikgudstjänster	61	308	2 356
Antal delt i kyrkl handlingar	3 594	3 780	8 923
Antal vigslar Kbok	9	8	19
Antal begravningar	58	47	54

### Kommentar

Den största förändringen med anledning av Corona gäller även detta år firandet av gudstjänster, något som har påverkat församlinglivet mycket. Rekommendationerna har varierat under året och vi har försökt förhålla oss till rådande restriktioner på bästa sätt. Under en period spelade vi in gudstjänster som lades ut på hemsidan inför kommande helg. Under den perioden spelade också kyrkvårdar in "Inför helgen" och "Helgmålsbön". Vi valde att i huvudsak fira gudstjänster i Ljungs kyrka under vissa perioder då vi där kunde anpassa kyrkorummet med utmärkta sittplatser etc. Vi har också haft "Öppen kyrka" i våra två stora kyrkor under de perioderna då restriktionerna inte gav möjlighet till gudstjänstfirande. Då har en präst funnits på plats och kyrkklockorna har ljudit. Människor har kommit för enskild andakt och ljuständning, ibland för samtal med präst och enskild nattvard. Vi har också haft Zoom gudstjänster och gudstjänstvandringar under våren.

### Juli musik

Sommarmusiken kunde inte heller detta år genomföras, då den ofta samlar många deltagaren. En enklare form för musikgudstjänster anordnades under juli. Till dessa fick man anmäla sig.

## Körer

Församlingens musikverksamhet har som mål att få människor att öppna sig för det andliga och uppleva det gudomliga genom musiken. Musiken kan ge tröst, glädje och inspiration och ge upplevelsen av samhörighet. Körverksamheten syftar till att sprida glädje, erbjuda gemenskap och att berika gudstjänsterna med musik. Församlingen har under året haft följande körer:

Calluna, en kör för vuxna med stor musikalisk bredd, sjunger allt från gospel, jazz till klassisk musik.

Cantastoria, är en kör för körsångare som vill sjunga mer avancerad körmusik.

Sång på gång, en allsångskör för daglediga med sånger, visor och psalmer i fokus.

Projektkör för blandade åldrar som övar och sjunger vid olika tillfällen t.ex. Sjung in Advent

Körkul, en kör för yngre barn,

Barnkör, en kör för lite äldre barn.

Körerna har fått finna olika strategier under året. Barnkörerna har kunnat öva nästan som vanligt under året, men vuxenkörerna har under stora delar av året fått finna nya former. Körerna har övat i mindre grupper eller fått digitalt övningsmaterial. "Sång på gång" har haft uppehåll under delar av året.



## Dop

### Syfte

Den kristna tron har sin grund i tanken att Gud älskar varje människa och vill leva i gemenskap med oss. Detta tar sig uttryck i dopet som vill berätta för oss att vi aldrig vandrar ensamma. Gud är med i livets alla skeden, vad som än händer.

### Mål

Andelen under året döpta i församlingen ökar jämfört med föregående år.

### Riktlinjer

Ljungkile församling går aktivt ut till alla föräldrar till nyfödda och bjuder in dem att döpa sitt barn i Svenska kyrkan. Familjerna erbjuds möjlighet till delaktighet i utformandet av dophögtiden. Dopet som tradition och livshållning är tydlig i församlingens kommunikation.

Som ett led i att fler så småningom ska välja att konfirmera sig erbjuder Ljungskile församling olika mötesplatser för barn och ungdomar för att öka kunskaperna om Bibelns berättelser och kristen tradition och värdegrund.

År	2021	2020
Antal döpta	64	55

### **Kommentar**

Antalet dop har ökat. Det har under hela perioden fungerat väl att anpassa dogdstjänsterna till gällande rekommendationer.

### **Beskrivning av verksamheten**

#### **Barn**

En inbjudan att låta döpa sitt barn har skickats ut till alla nyblivna föräldrar i församlingen. I samband med det inbjuds även till församlingens verksamheter för barn och familj.

Babygrupperna har träffats stora delar av året. Cirka 12 bebisar i åldern 0–8 månader och 12 bebisar 8–18 månader har tillsammans med föräldrar eller annan vuxen kommit för att sjunga och lyssna på musik.

Vuxenbarngrupp Hemgården är en öppen gemenskap för barn i åldrarna 0 till 5 år tillsammans med föräldrar eller annan vuxen. Även denna grupp har kunnat träffas under nästan hela året.

Barnkören Körkul; för lite yngre barn, har kunnat öva under nästan hela året. 25 barn har deltagit i verksamheten.

Barnkören Cantabona, för lite äldre barn har kunnat öva under nästan hela året. Cirka 20 barn är med i denna projektkör. Denna kör gör det möjligt för barnen att fortsätta sjunga i kör när de blir för stora för "Körkul".



### **Konfirmation**

#### **Syfte**

Konfirmandtiden ger en möjlighet att stanna upp inför livets stora och små frågor. Konfirmanden ges möjlighet att få lära sig mer om vad kristen tro kan handla om och får tillfälle att prova på, testa tankar, lära och växa.

## Mål

Andelen ungdomar som väljer att konfirmera sig ökar jämfört med föregående år.

## Riktlinjer

Ljungskile församling går aktivt ut till alla ungdomar i åttonde klass och erbjuder ett flertal attraktiva konfirmationsalternativ. Ett av alternativen ska inkludera ett längre, och ett alternativ minst två kortare läger. Allt deltagande som konfirmand skall vara gratis. Unga ledare uppmuntras till att vara med som ledare i konfirmandarbetet och till detta fördelas särskilda resurser. Ungdomar inbjuds fortlöpande till att vara med och utveckla församlingens ungdomsarbete, gudstjänstliv och övriga verksamheter.

År	2021	2020
Antal konfirmander	40	45

## Kommentar

Konfirmanderna har kunnat träffas som vanligt merparten av året. Konfirmationsgudstjänsterna firades med konfirmanderna själva och ett fåtal anhängiga.

## Beskrivning av verksamheten

### Konfirmand 2021

Inbjudan till konfirmand 2021 gick ut i maj månad 2020 via folder per post, samt vid starten på höstterminen. Foldern och inbjudan fanns också tillgängliga på Facebook, församlingens hemsida och annons i Händer. Konfirmation under vår och sommar 2020.

Till gruppen "Take a chance om me" anmälde sig 32 konfirmander och till "Livsäventyret" gruppen anmälde sig 14 konfirmander.

Grupperna har bara behövt göra mindre justeringar i upplägg under året. Konfirmationerna fick däremot firas utan församling och ett fåtal familjemedlemmar, men fanns också att följa på länk.

### Konfirmand 2022

Inbjudan till konfirmand 2022 gick ut i maj månad 2021 via folder per post, samt vid starten på höstterminen. Foldern och inbjudan fanns också tillgängliga på Facebook, församlingens hemsida och annons i Händer. Konfirmation sker under vår och sommar 2022. Till gruppen "Take a chance on me" har 36 ungdomar anmält sig, och till "Livsäventyret" finns 11 anmälda.

### Unga ideella

Till konfirmandgrupperna finns många unga ledare. Något färre under våren 2021, med anledning av pandemin. Under hösten anmälde c. 20 ungdomar intresse av att vara ledare. De unga ledarna har gått en särskild ledarutbildning anordnad av Göteborgs stift och Svenska kyrkans unga.

En grupp om cirka 10 ungdomar har också varit med som ideella vid Bokmässan i Göteborg, som detta år blev en hybridmessa. Ungdomarna kunde då bidra med att göra inspelningar och intervjuer.



## Diakoni

### Syfte

Diakonin ska bidra till att ge människor möjlighet att vara Jesu utsträckta händer till andra som stöd, hjälp och uppmuntran.

### Mål

Visa på fler möjligheter att visa tro och medmänsklighet i praktisk handling.

### Riktlinjer

Församlingen strävar mot att fördjupa samverkan med olika aktörer i samhället, skapa nya mötesplatser och ta tillvara människors önskan att visa tro och medmänsklighet i praktisk handling.

Församlingen arbetar också för att medvetandegöra vikten av att visa omsorg om vår miljö, respekt mot allt levande och en social hållbarhet.

### Beskrivning av verksamheten

Den diakonala aspekten av församlingens uppdrag och verksamhet bärs av alla medarbetare, anställda och ideella. Diakonen har ett särskilt ansvar att tillföra spetskompetens i kontakt med socialtjänst och andra organisationer, samt att leda de ideella medarbetarna i de diakonala insatserna. Diakoni innebär bl. a att finnas till stöd och erbjuda gemenskap.

### Kommentar

Mycket har fått finna nya former vad gäller verksamhet och mötesmöjligheter för vuxna detta år. Många av de diakonala samtalen har blivit promenadsamtal. Under sommaren öppnades möjligheten att ha "Sommarcafé" utomhus, där avstånd kunde hållas. Tipspromenad via särskild app erbjuds. Minivandringar med samtalstema genomfördes också under sommaren, liksom pilgrimsvandring

**Allhelgonahelgen** kunde genomföras nästan som vanligt, med öppna kyrkor och personal och ideella på plats. Cantastoria hade gjort en inspelning som kunde rulla i kyrkorna. Många stannade upp och tog sig tid att lyssna.

Samverkan kring engagemang för nyanlända och EU-migranter har fortsatt genom nätverken Omtanke Ljungskile och Agapes vänner.





## Ideellt engagemang

En grundpelare i församlingens arbete är människors engagemang och delaktighet. Alla bidrag är viktiga och bygger församling. Ideellt medarbetarskap är inte en verksamhet bland flera, utan en grundhållning som ska genomsyra församlingen och församlingsverksamheten. I Ljungskile församling bidrar ca 250 ideella medarbetare inklusive körmedlemmar med tid, engagemang och kompetens.

### Syfte

Församlingen är allas ansvar. En grundpelare i församlingens arbete är därför människors engagemang och delaktighet och en grundhållning är att ideellt medarbetarskap ska genomsyra församlingen och församlingsverksamheten.

### Mål

Antalet ideellt engagerade ökar jämfört med föregående år.

### Riktlinjer

Ljungskile församling bjuder aktivt in människor att bidra med egna tankar och idéer, för att genomföra och utveckla befintliga aktiviteter, och för att utforma sådant som medlemmar saknar. Ljungskile församling rekryterar och uppmuntrar aktivt ideella medarbetare till delaktighet och ansvarstagande inom områdena konfirmander, gudstjänst och diakoni eller andra områden inom församlingsverksamheten.

### Kommentar

Det har under året varierat mycket kring hur ideella har kunnat engagera sig. Några har enskilt engagerat sig mycket med inspelningar, redaktionsgrupp med mer. Men det har varit svårare för t.ex. gudstjänstgrupperna med fler att finna nya former.

## Grundläggande uppgiften

### Grundläggande uppgiften, -intäkter, kostnader och resultat

Benämning	Utfall 2021	Budget 2021	Utfall 2020	Budget 2020
Intäkter	823	1042	1 035	900
Kostnader	-8 385	-9240	-8 177	-8 807
Resultat	-7562	-8198	-7 142	-7 907



## Fastigheter

Fastigheterna skall underhållas för att vara i bra skick och anpassade efter verksamhetens behov. Mindre underhållsarbete utförs av församlingens fastighetsansvarige. Samarbetet med Servicebyrån Göteborgs fastighetsförvaltning har fortsatt.

### Beskrivning av verksamheten

Ljungskile församling innehar följande fastigheter: Ljungs kyrka, Forshälla kyrka, Resteröds kyrka, Grinneröds kyrka och Ljungs gamla kyrka. Hemgården – innehållande expedition och kontorslokaler, församlingshem, och fritidslokaler. Forshälla församlingshem, Resteröds församlingshem och Grinneröds församlingshem.

Ekonomibyggnader för vaktmästeri och begravningsverksamheten hanteras inte i denna resultatenhet utan under begravningsverksamheten.

### Syfte

Församlingens kyrkor och församlingshem finns för att stödja nuvarande och framtida verksamhet. Kyrkorna är också en del av allas kulturarv som Svenska kyrkan har i ansvar att förvalta. Syftet, med den del av den stödjande verksamheten som hanterar kyrkor och församlingshem, är att utföra drift och underhåll som anpassats och prioriterats efter verksamhetens behov och församlingens ekonomi.

### Mål

För församlingens olika verksamheter ska finnas ändamålsenliga lokaler. Församlingens fastigheter ska underhållas så att de är tillgängliga och dess värde består. Lokalerna ska vara säkra med avseende på brand och inbrott. Fastigheternas kulturhistoriska värden ska bevaras i enlighet med kulturminneslagen.

### Riktlinjer

I förvaltning och underhåll av fastigheter prioriteras i nämnd ordning följande:

- Åtgärder som gör att byggnader inte förstörs.
- Planering för förändrat nyttjande av fastigheter:  
Investera i de fastigheter där människor arbetar varje vardag, Hemgården med expedition och kontor, församlingshemmet Hemgården, med syfte att hålla fastigheterna i ett långsiktigt gott skick.

## Kyrkor och församlingshem – totala intäkter, kostnader och resultat

Benämning	Utfall 2021	Budget 2021	Utfall 2020	Budget2020
Intäkter	929	690	1 111	987
Kostnader	-4 206	-4 198	-4 199	-3 996
Resultat	<b>-3 277</b>	<b>-3 508</b>	<b>-3 088</b>	<b>-3 009</b>

### Forshälla kyrka - intäkter, kostnader och resultat

Benämning	Utfall 2021	Budget 2021	Utfall 2020	Budget 2020
Intäkter	46	48	0	1
Kostnader	-423	330	-292	-272
Resultat	<b>-377</b>	<b>-282</b>	<b>-292</b>	<b>-271</b>

### Resteröds kyrka - intäkter, kostnader och resultat

Benämning	Utfall 2021	Budget 2021	Utfall 2020	Budget 2020
Intäkter	67	48	0	1
Kostnader	-188	-231	-265	-192
Resultat	<b>-121</b>	<b>-183</b>	<b>-265</b>	<b>-191</b>

### Ljungs kyrka - intäkter, kostnader och resultat

Benämning	Utfall 2021	Budget 2021	Utfall 2020	Budget 2020
Intäkter	45	48	2	7
Kostnader	-326	-549	-161	-216
Resultat	<b>-281</b>	<b>-501</b>	<b>-159</b>	<b>-209</b>

### Grinneröds kyrka - intäkter, kostnader och resultat

Benämning	Utfall 2021	Budget 2021	Utfall 2020	Budget 2020
Intäkter	112	235	398	223
Kostnader	-198	235	-488	-223
Resultat	<b>-86</b>	<b>0</b>	<b>-90</b>	<b>0</b>

### Ljungs gamla kyrka - intäkter, kostnader och resultat

Benämning	Utfall 2021	Budget 2021	Utfall 2020	Budget 2020
Intäkter	36	48	118	5
Kostnader	-96	-74	-105	-40
Resultat	<b>60</b>	<b>-26</b>	<b>13</b>	<b>-35</b>

Forshälla församlingshem - intäkter, kostnader och resultat

Benämning	Utfall 2021	Budget 2021	Utfall 2020	Budget 2020
Intäkter	94	65	137	303
Kostnader	-125	-83	-229	-186
Resultat	-32	-18	-92	117

Resteröds församlingshem - intäkter, kostnader och resultat

Benämning	Utfall 2021	Budget 2021	Utfall 2020	Budget 2020
Intäkter	73	2	2	5
Kostnader	-144	-31	-72	-58
Resultat	-71	-29	-70	-53

Hemgården - intäkter, kostnader och resultat

Benämning	Utfall 2021	Budget 2021	Utfall 2020	Budget 2020
Intäkter	251	145	399	346
Kostnader	-958	-917	-1095	-1 206
Resultat	-707	-772	-696	-860

Grinneröds församlingshem - intäkter kostnader och resultat

Benämning	Utfall 2021	Budget 2021	Utfall 2020	Budget 2020
Intäkter	81	51	37	96
Kostnader	-85	-51	-47	-96
Resultat	-4	-0	-10	-0



## Begravningsverksamhet/kyrkogårdar

Kyrkogårdarna skall skötas och underhållas på ett värdigt och miljövänligt sätt med bl. a egen odling av perenna växter och snittblommor. Kyrkogårdsförvaltningen ska hålla hög kvalitet på skötseln av kyrkogårdens allmänna ytor, alla skötselgravar och alltid bemöta besökare både på kyrkogård och expedition på ett vänligt och korrekt sätt, t ex vid råd och hjälp till anhöriga inför, under och efter en gravsättning. Personal ska finnas på plats vid kyrka och kyrkogårdar vid större arrangemang, t ex under allhelgonahelgen.

Kyrkogårdarna följer särskilt upprättade vård- och underhållsplaner.

Samarbete med Göteborgs stifts servicebyrå har avslutats och samverkan sker nu istället med Uddevalla pastorat.

### Beskrivning av verksamheten

All verksamhet som faller under begravningsverksamheten finansieras av begravningsavgiften som är en avgift för samtliga medborgare i Sverige. Här återfinns gravsättning och kyrkogårdsskötsel, fastigheter, maskiner och mark samt administration och ledning. Begravningsverksamheten lyder under begravningslagen och ett begravningsombud utsedd av Länsstyrelsen tillser att huvudmännen inom Svenska kyrkan använder pengarna på rätt sätt. Från och med 2017 infördes en gemensam begravningsavgift i hela landet.

### Syfte

Att bedriva verksamheten i enlighet med gällande begravningslag, och i enlighet med det tillhandahålla en begravningsverksamhet med hög standard gällande skötsel, service och bemötande.

### Mål

Verksamheten ska hålla en hög standard gällande skötsel av kyrkogårdarnas allmänna ytor, samt skötselgravar. Skötsel ska ske på ett värdigt och miljövänligt sätt. Anhöriga ska genom ett gott bemötande erbjudas råd och hjälp.

### Begravningsverksamheten - intäkter, kostnader och resultat

Benämning	Utfall 2021	Budget 2021	Utfall 2020	Budget 2020
Begravningsavgift	5 885	5 742	5 589	5 549
Intäkter	47	22	164	205
Kostnader	-5 284	-5764	-5124	-5 754
Resultat	647	0	630	0



## Förtroendevald organisation

### Kyrkofullmäktige

Kyrkofullmäktige är församlingens högsta beslutande organ och beslutar i ärenden av principiell och övergripande natur. Fullmäktige fastställer mål och riktlinjer för församlingens verksamheter. Kyrkofullmäktige beslutar även om ansvarsfrihet för kyrkorådets förvaltning. Vidare utser kyrkofullmäktige kyrkoråd, revisorer, valnämnd samt förtroendevalda revisorer. Kyrkofullmäktige består av 25 ordinarie ledamöter samt ersättare och har två ordinarie sammanträden per år.

### Kyrkoråd

Kyrkorådet har gemensamt med kyrkoherden ansvar för att församlingens grundläggande uppgift blir utförd. Kyrkorådet bereder ärenden som handläggs av Kyrkofullmäktige, samt ansvarar för verkställande av kyrkofullmäktiges beslut. Kyrkorådet består av 6 ordinarie ledamöter och 6 ersättare, valda av kyrkofullmäktige samt kyrkoherden som är självskriven ledamot.

### Revision

Församlingen har 2 förtroendevalda revisorer samt ersättare för dessa, samt en auktoriserad revisor.

## Övrig kyrklig verksamhet

### Beskrivning av verksamheten

Under övrig kyrklig verksamhet samlas sådana verksamheter som församlingen bedriver i gränsområdet, strax utanför den grundläggande uppgiften.

Här finns all skattepliktig verksamhet, t ex Backaskogen, Forshälla prästgård, Vällebergsvägen 26 samt förskola- och fritidsverksamheten. Dessutom finns de gravskötslar som församlingen utför på uppdrag av gravrättsinnehavaren.

### Övrig kyrklig verksamhet - intäkter, kostnader och resultat

Benämning	Utfall 2021	Budget 2021	Utfall 2020	Budget 2020
<b>Intäkter</b>	5 447	9 682	9 148	9 611
<b>Kostnader</b>	- 6 390	-10 134	-10 425	-10 269
<b>Resultat</b>	<b>-943</b>	<b>- 452</b>	<b>-1 277</b>	<b>-658</b>

## Förskola och fritids

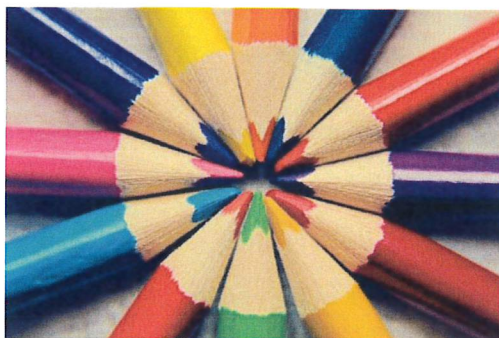
Förskole- och fritidsverksamheten utgör en delmängd av det som benämns övrig kyrklig verksamhet.

### Beskrivning av verksamheten

Svenska kyrkan i Ljungskile avslutade sitt huvudmannaskap för förskolan Prästgården, samt fritidshemmet Hemgården sista juli detta år. Förskola och fritidshem bedrevs enligt skollagens (2010:800) och Läroplan för förskolans (98 rev.2016) nationella mål och intentioner, samt i enlighet med Skolverkets allmänna råd för fritidshem och förskola.

### Förskola och fritids – totala intäkter, kostnader och resultat

Benämning	Utfall 2021	Budget 2021	Utfall 2020	Budget 2020
Intäkter	4 543	7 630	7 801	8 510
Kostnader	-5 268	-9 566	-9 336	-9 266
Resultat	-725	-1 936	-1 535	-756



## Styrning och ledning

### Beskrivning av verksamheten

Med styrning och ledning åsyftas den del av församlingens organisation med tillhörande kostnader som krävs för att styra (förtroendemannaorganisationen) och leda (församlingens ledning, kyrkoherde med flera) församlingen.

### Syfte

Att främja en god församlingsutveckling i enlighet med fastställda styrdokument.

### Mål

Styrning- och ledningsfunktionen skall fungera på ett sådant sätt, att det främjar en god strategisk utveckling, där resurser används på bästa sätt så att församlingen utvecklas i en positiv anda för att kunna fullgöra sitt uppdrag.

### Riktlinjer

Samtal gällande församlingens styrnings- och ledningsfunktion skall pågå kontinuerligt för att på bästa sätt möta församlingens nuvarande och kommande behov och utmaningar.

## Styrning och ledning – intäkter, kostnader och resultat

Benämning	Utfall 2021	Budget 2021	Utfall 2020	Budget 2020
Intäkter	334	330	329	295
Kostnader	-1 455	-1 776	-1 276	-1 252
Resultat	-1 121	-1 446	-946	-957



### Stödjande verksamhet

#### Beskrivning av verksamheten

I den stödjande verksamheten ingår gemensamma kostnader och administration, IT, information och finansiella poster.

#### Syfte

Att vara en stödjande resurs för den grundläggande uppgiften, den övriga kyrkliga verksamheten, styrning och ledning samt för begravningsverksamheten.

#### Mål

Att tillhandahålla kompetenta och tillgängliga resurser (materiella och personella), som svarar upp mot verksamhetens behov och främjar församlingens utveckling.

#### Riktlinjer

Att utveckla och effektivisera den stödjande verksamheten genom klagörande och utveckling av rutiner och arbetssätt.

### Stödjande verksamhet – intäkter, kostnader och resultat

Benämning	Utfall 2021	Budget 2021	Utfall 2020	Budget 2020
Intäkter	4 304	2 896	3 107	1 612
Kostnader	-6 798	-7 457	-7 826	-7 153
Resultat	-2 494	-4 561	-4 719	-5 541





## Information och kommunikation

Information och kommunikation är en delmängd av den stödjande verksamheten.

### Beskrivning av verksamheten

Ljungkile församlings informations- och kommunikationsarbete utgör ett strategiskt redskap för att tydliggöra och förmedla Svenska kyrkans identitet och verksamhet för en bred allmänhet, samt bidra till människors känsla av tillhörighet och engagemang för verksamheten. Verktyg till stöd för arbetet är webben med hemsida och sociala medier, månadsblad, tidning, nyhetsbrev, samt annonsering i tidningar och på anslagstavlor.

### Syfte

Ljungkile församlings informations- och kommunikationsarbete ska syfta till att stärka människors bild av Svenska kyrkan genom att möjliggöra dialog och skapa engagemang. En kyrka som människor har en positiv relation till och känner glädje över att tillhöra.

### Mål

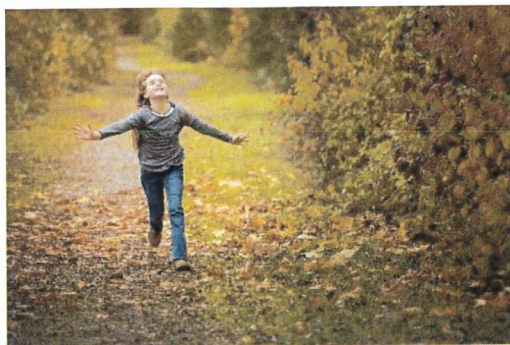
- Öka kontakten med församlingens olika målgrupper
- Utveckla kännedom om människors kommunikationsvanor och relation till kyrkan.
- Öka den interna dialogen och samhörigheten.

### Riktlinjer

- Webben används som ett nav i kommunikationen, som kompletteras av andra kanaler.
- Alla tillfällen till kommunikation med församlingens målgrupper tillvaratas.

### Information och kommunikation - intäkter, kostnader och resultat

Benämning	Utfall 2021	Budget 2021	Utfall 2020	Budget 2020
Intäkter	0	0	0	0
Kostnader	-911	-874	-784	-833
Resultat	-911	-874	-784	-833



## Barnkonsekvensanalys

Syftet är att bli ännu bättre på att vara en kyrka för alla, i linje med kyrkoordningen, där barnen har en särställning. Det handlar om att lyfta upp sådant som redan görs i linje med barnkonventionen, samt att identifiera luckor eller utmaningar att arbeta vidare med. Det kan också innebära att lyfta fram områden där avgränsade barnkonsekvensanalyser kan behöva göras. Barnkonsekvensanalyser görs alltid inför beslut i kyrkoråd och kyrkofullmäktige.