




ÅRSREDOVISNING
Nylöse pastorat 2021

Svenska kyrkan 



04	Inledning	16	Svenska kyrkan som arbetsgivare Statistik
05	Lokalförsörjningsplan Valet och nya förtroendevalda	18	Förvaltningsberättelse
06	Året för kyrkorådet	24	Resultaträkning
08	Gudstjänst	25	Balansräkning
09	Undervisning	26	Rapport över förändringar i eget kapital
11	Diakoni	27	Kassaflödesanalys
12	Mission	28	Noter
14	Samverkan	37	Underskrifter
15	Miljö och fastighet	38	Revisionsberättelse

Ny organisation och nya arbetssätt

Nu skriver vi 2022. Nylöse pastorat går in på sitt femte år och det är dags att sammanfatta det fjärde året. 2021 blev tyvärr mer likt 2020 än vi önskade på grund av den envisa pandemin. Gudstjänster och mycket verksamhet ställdes in eller skedde digitalt, särskilt under våren 2021. Barn och unga fick ändå fortsätta samlas, i första hand utomhus, och i takt med att vaccinet gjorde verkan, öppnade samhället sakta upp.

När gudstjänstlivet under sensommaren kom igång igen såg vi glädjande nog att många gudstjänstdeltagare kom tillbaka, och en hel del nya tillkom på några ställen. Under hösten blev det också många doggudstjänster, inte sällan med barn i 1,5-årsåldern.

Så kom december och smittan ökade igen, vi fick begränsa antalet deltagare, och dessutom blev väldigt många i personalen sjuka (de flesta lindrigt). Detta påverkade verksamhet och gudstjänster, som fick ställas om och in med kort varsel. När detta skrivs i februari 2022 har alla restriktioner upphört och vi hoppas att vi snart kan sätta definitiv punkt för covidkapitlet.

Två pastorala arbetslag

Under 2021 har det trots detta hänt mycket – inte minst organisatoriskt. Den nya arbetsorganisationen, med två större pastorala arbetslag och nya arbetssätt började gälla under sommaren. Under våren förbereddes detta med kompetensutveckling, bland annat en processutbildning i de gamla arbetslagen, som genomfördes digitalt.

Sett ur min horisont har förändringen i stort gått bra, men självklart också varit svår och tröttnande för en del av medarbetarna. De nya pastorala cheferna har gjort ett hästjobb, och resan fortsätter nu under 2022. I den nya, mindre ledningsgruppen har vi ett gott stöd av varandra i de komplicerade processer vi står i.

Under hösten ägnades de gemensamma medarbetarsamlingarna med pastoral personal åt dopet. Det arbetet fortsätter nu våren 2022, med färdigställandet av en doppastoral och utbildningsdag för förtroendevalda. Under året planerade en grupp diakoner också formerna för ett delvis nytt arbetssätt i diakonin, med en gemensam diakonimottagning en dag i veckan. Detta sjösätts under våren 2022. Ytterligare ett större utvecklingsprojekt, i och kring Gunnareds kyrka, har formats under året. I dagsläget står vi inför rekrytering av en verksamhetsledare för den verksamheten.

Hopp och förväntan

Glädjande nog har vi alltså kunnat arbeta med utveckling av den grundläggande uppgiften (gudstjänster, undervisning, diakoni och mission) under året som gått, och ser ett spännande nytt år framför oss. Detta är särskilt glädjande när det som också präglar arbetet är kyrkofullmäktiges antagna planer på en budget i balans, och en lokalförsörjningsplan som syftar till klok och effektiv lokalanvändning.

Så till sist, men inte minst – ett kyrkoval genomfördes i september, med stora arbetsinsatser av valnämnd och valorganisation. Lokalt resulterade det i ett delvis nytt kyrkofullmäktige, ett delvis nytt kyrkoråd med ny ordförande och delvis nya församlingsråd. Med förväntan ser jag fram mot samarbetet i dessa organ. Vår vision som är antagen av kyrkorådet är:

Vi vill vara en kyrka som är:

- Angelägen och modig
- Öppen och lyhörd för Gud och vår samtid
- Vänd mot Guds framtid i hopp och förväntan.

■ Maria Ottensten
kyrkoherde Nylöse pastorat



Maria Ottensten. FOTO: Anna Larsson

Lokalförsörjningsplan



Kyrkomötet 2016 beslöt att alla pastorat senast 2022 skulle ha en lokalförsörjningsplan. Bakgrunden till beslutet är att med färre medlemmar kommer Svenska kyrkan att behöva arbeta mer kostnadseffektivt gällande fastigheter där stora resurser kan frigöras. Nylöse pastorat har sedan 2019 arbetat med sin lokalförsörjningsplan. 2020 antogs ett strategidokument där det framgick att maximalt 20 procent av kyrkoavgiftsmedlen får gå till lokalbeståndet. Planen har därefter arbetats fram bland personal och förtroendevalda innan den antogs av kyrkofullmäktige i november 2021.

Planen innehåller flera utredningsområden kring våra fastigheter men identifierar särskilt Utby kyrkskola som en byggnad vi långsiktigt inte har råd att ha kvar i fastighetsbeståndet. Lokalförsörjningsplanen är just en plan och inga byggnader kommer avyttras utan separat beslut i kyrkorådet.

■ Erik Wagnborg
administrativ chef

Valet och nya förtroendevalda

Den 19 september 2021 var det kyrkoval i Svenska kyrkan med val till samtliga nivåer: kyrkomöte, stiftsfullmäktige och kyrkofullmäktige. I valet till kyrkofullmäktige i Nylöse pastorat avlades 3 334 röster, ett valdeltagande på 17,16 procent vilket är en ökning med en halv procentenhet sedan förra valet.

Mandatfördelningen i kyrkofullmäktige blev som följer:

KYRKOVALET 2021 NOMINERINGSGRUPP	ANTAL MANDAT
S (Arbetarepartiet - Socialdemokraterna)	13
ÖKA (Öppen Kyrka - en kyrka för alla)	9
POSK (Partipolitiskt obundna i SvK)	7
SD (Sverigedemokraterna)	3
FK (Frimodig Kyrka)	2
MPSKDG (Miljöpartister i SvK De Gröna)	1

Nyvalda kyrkofullmäktige träffades två gånger i november för att välja presidium och kyrkoråd. Joakim Hagberg (S) blev ordförande i kyrkofullmäktige och Erling Eriksson (POSK) ordförande i kyrkorådet.



Från vänster: Jörgen Wahlund, andra vice ordförande. Joakim Hagberg, ordförande. Ann Törnblom, första vice ordförande. Kyrkofullmäktige.
FOTO: Erik Wagnborg

Året för kyrkorådet

Ytterligare ett år har gått i pandemins och restriktionernas tecken. Vid årets början fick det vara max åtta deltagare i verksamheten, även i en stor kyrka. Det är ganska extremt. Trots tre fullsatta gudstjänster i en kyrka på en söndag, så är man inte glad utan frustrerad. Reglerna lättades och skärptes flera gånger, vilket gjorde planeringen svår. Mycket verksamhet kunde ändå genomföras. Mycket gick att göra online/digitalt. Kyrkorådet och kyrkofullmäktige sammanträdde oftast på detta sätt. För vissa var det skönt att slippa resa, för andra var de tekniska svårigheterna betydnande.

I början av året upphävde Svenska kyrkans överklagandenämnd beslutet om att göra om pastoratet till en församling. Arbetet med att göra om församlingsstrukturen är pausad i väntan på nya direktiv om hur vi kan göra det på ett korrekt sätt även om vi inte vet utfallet. Vi har ändå ändrat arbetsorganisationen och sedan juni har vi nu två arbetslag: Nord och Syd. Mycket arbete och diskussioner har lagts på en lokalförsörjningsplan som antogs av kyrkofullmäktige i november. Där finns en lista med åtgärder för kyrkorådet att arbeta vidare med.

Pastoratets ekonomi är en utmaning. Årets budget var kraftigt underbalanserad och ett antal åtgärder har vidtagits för att få en budget i balans. Resultatet blev över förväntan. Nu är detta delvis en effekt av coronaviruset, att mycket verksamhet varit pausad eller minskad. Vi har nu en stor utmaning i att åter öppna verksamheten, utveckla den och ändå ha en budget i balans. Efter kyrkovalet under hösten leds detta arbete från 2022 av ett nytt kyrkoråd med både gamla och nya ledamöter.

När dessa rader skrivs i februari 2022 har coronarestriktionerna just tagits bort. 2021 var en utmaning för alla inblandade, men det har även varit utvecklande och hoppet finns om en bättre framtid.

■ Erling Eriksson
ordförande i kyrkorådet



Från vänster: Lars Schlee, vice ordförande. Erling Eriksson, ordförande. FOTO: Erik Wagnborg.
FOTO TILL HÖGER: Alex Giacomini /IKON



Gudstjänst

I våra olika församlingar och distrikt finns ett rikt och varierat gudstjänstliv, där människor samlas till gudstjänst för att möta Gud och varandra och få kraft att leva.

Mariakyrkans invigning

Den 12 december i nådens år 2021 blickade Mose ned från berget Nebo och såg det land som Herren Gud gett åt honom. Och glädjen var omåttlig! Äntligen firade Mariakyrkan återkomsten till Hammarkullen; närmare två år hade förlutit – två år av ökenvandring genom pandemi och ovisshet, och äntligen: det folk som vandrat i mörkret ser ett stort ljus!

Vi fick fira vårt öppnande av de provisoriska lokalerna på Bredfjällsgatan 1 med en hejdundrande gudstjänst, med julspele, scouter, sång och musik! Ett hundratal församlingsbor gladdes åt återseendet, djupt tacksamma för allt det arbete som gjort detta möjligt: från Nylöse pastorats kyrkoråd, från Betlehemskyrkans och pastoratets ledning,

från alla medarbetare och alldeles särskilt från det fantastiska engagemang som församlingen visat, och som aldrig sviktat trots all ovisshet längs vägen.

Vi påminde oss också om det generösa välkomnande församlingen visats av förtroendevalda, medarbetare och församlingsbor i Hjällbo, där vi fått husera i väntan på besked om den framtid vi alla bett för och hoppats på. Ett varmt tack från oss alla, och nu hör vi ju också samman på ett nytt och konkret vis, och ser fram emot fördjupat samarbete under kommande år!

■ Kim Bredefeldt
präst

Tillsammans greppar vi kannan

Vi håller och ser hur vattnet slår mot mässingskanten. Ett härligt glitter sprider sig, i vattnet såväl som i ögonen på ettåringen som strax ska döpas. Vi tittar på varandra och ler. All oro över springi i benen är borta. Ögonblicket är heligt och nära. Maj döps, i Fadern och Sonens och den Heliga Andens namn, och hennes släktingar sjunger för henne om att bära när hoppet sviker. De sjunger om att älska henne för den hon är, om att rädslan inte ska slå rot och om att ingen människa går ensam. De sjunger för Maj och de sjunger för alla oss som samlats i Utby kyrka till hennes dop. De sjunger dopets löfte, för att de vet att livet är skört. De vet att livet kan fara fram med oss och aldrig mer bli sig likt. De sjunger för att livet sällan blir som vi tänkt att det ska bli.

Och just den erfarenheten har många av oss fått hantera de senaste två åren. Inte minst vad gäller livets stora högtider. Dop har skjutits upp och ställts in, bokats om och ändrat karaktär. Några dop har bantats ner för att matcha restriktionerna och några har dessvärre runnit ut i sanden. Därför var det med glädje vi kunde se hur bokningar av

dop i pastoratets kyrkor sköt i höjden under hösten 2021. Det var en glädje att återigen få stämma möte med familjer och tala om dopets innebörd och praktik. Och även om de praktiska frågorna för många föräldrar skiftat till att handla om det något äldre barnets snabba fötter, snarare än amning och sovtider så var grundfrågan allt som oftast den samma; Vad gör vi med våra rädslor när livet rusar och susar? Vad gör vi när det svajar till under fötterna? För Guds löfte i dopet, om att vara med oss alla dagar till tidens slut, är inget vaccin mot motgångar i livet. Det ger inte ens en minskad risk för att bli allvarligt drabbad. Vad dopet ger är en hand att hålla i när vi hamnar i livets villervalla. Det ger en blick att vila i, ett andetag vars rytm vi får falla in i för att andas ut vår oro, våra rädslor och andas in Guds frid. Dopet ger! Utan krav på motprestation. En fantastisk gåva vi ser fram emot att räcka fler och fler.

■ Kim Sörli
präst



Mottagningsgudstjänst för Frida Dryselius Mulec (till vänster) och Johan Sköld (till höger), pastorala chefer.
FOTO: vänster: Eva Clarängen, höger: Agneta Sköld

Undervisning

Den kristna tron bärs av berättelser. I Gamla och Nya testamentet läser vi om människors liv och hur de relaterar till Gud och varandra. I evangelierna möter vi Jesus Kristus, som kyrkan tror är både Gud och människa, och i berättelserna om hans liv anar vi ett gott mönster för livet.



Under året flyttade förskolan Pärlan från Hammarkullen till de nya lokalerna i Gunnared. På bilden får Marie håret friserat av förskolebarnen på Kråkekullens förskola som ligger på nedervåningen. FOTO: Anna Larsson

Utbildning – Unga Ledare

I våra verksamheter vill vi bygga långvariga relationer till barn och unga och bidra till hopp och framtidstro. Som en del i det arbetet har vi under 2021 förberett en kvalificerad utbildning för unga ledare i åldrarna 16–19 år. Ledarskapsutbildningen ger ungdomarna både gemenskap, arbetslivserfarenhet och kunskaper. I ett vidare perspektiv vill vi bidra till ökad tillit, inkludering och ett mer hållbart samhälle.

Unga Ledare-utbildningen genomförs av Angereds och Bergsjöns församlingar i samverkan med externa aktörer. Den startar med två heldagar i februari och pågår till december 2022. Intresset för att delta har varit stort och 20 ungdomar har antagits. Deltagarna kommer från olika sammanhang i Bergsjön, Hjällbo, Hammarkullen, Lövgärdet och Bergum.

Utbildningen vill utveckla ledarnas kunskap om och förmågor i arbete med främst barn och ungdomar. Den omfattar teori vid en träff per månad, studiebesök, läger samt 100 timmar arvoderad praktik.

Utbildningen har fyra olika teoridelar och varje del fokuserar på olika ämnen. Den första fokuserar på ledarskap och personlig utveckling. Den andra vill ge kunskap om pedagogik och hur vi arbetar inkluderande. Den tredje teoridelen vill fördjupa kunskaperna om demokrati. I den fjärde delen och i praktiken som pågår under hela utbildningen, får de unga ledarna erfarenhet av olika verksamheter. Deltagarna har genomgått intervjuer för att matchas med lämpliga praktikplatser.

■ Molly Svensson
församlingsassistent



Promenad i naturen. FOTO: Kristin Lidell

Promenadgrupp i Angered och i Bergum

Café ideElla är en verksamhet i Angered/Bergums distrikt som varit verksam i 10 år.

Det började med en grupp ideella som på något sätt ville skapa en träffpunkt i distriktet, där man kunde mötas för social samvaro men även få hjälp med olika saker. De ville också kunna erbjuda hembesök, uppmuntran, kyrktaxi med mera. Efter några års provande landade det så småningom i en caféverksamhet med inslag av olika intressegrupper. Måndag förmiddag, jämna veckor i Bergum och ojämna i Angered. Intressegrupperna har varierat beroende på intresse från deltagarna. Verksamheten drivs helt av ideella medarbetare, men diakonen har varit en del av teamet.

En av intressegrupperna har under många år varit lätt gympa/promenad med styrkestopp. Under ett par år före pandemin inledde vi ett samarbete med Angeredsträffen*. Det innebar att en gruppleddare kom ut till oss och ledde ett gympapass. När pandemin kom utvecklades denna

grupp till en promenadgrupp med styrkestopp. Vid ett flertal tillfällen leddes dessa av Angeredsträffen men allt eftersom pandemin tilltog och det kom fler restriktioner tog deltagarna själva över programmet.

Trots att *Café ideElla* har varit stängt på grund av pandemin har promenadgruppen aldrig tagit paus. De har fortsatt att promenera varje måndag hela året och gör det än. Varken snö, regn, storm eller stekande sol avskräcker dem. Och kaffet har de avnjutit på utsidan om de på grund av restriktioner inte kunnat gå in!

I snitt har de samlat 5-15 personer till promenad varje måndag hela året, en eloge till dem.

**Angeredsträffen är en träffpunkt som Göteborgs stad driver för seniorer fyllda 65 år.*

■ **Tina Dahllöw**
diakon

Vuxendop

I Nylöse pastorat sker regelbundet vuxendop och konfirmation av vuxna. Undervisningen anpassas efter personliga förutsättningar och önskemål. Ibland är den individuell, ibland sker den i grupp. Många av de vuxna som döps i pastoratet gör det i Bergsjöns kyrka. Dopkandidaterna har ofta sin bakgrund i en annan religion än kristendomen och ett annat modersmål än svenska. Undervisningen sker bland annat med utgångspunkt i ett danskt undervisningsmaterial som heter *Kristusvägen*, som finns översatt till arabiska och persiska samt *Vägen sanningen och livet* av Linda Alexandersson, som också finns översatt till persiska. Undervisningen sker ofta med hjälp av frivilliga tolkar i församlingen. I Bergsjöns kyrka finns också en grupp vuxenkonfirmander där undervisning sker på svenska utan tolk. Före dopet krävs en period av undervisning.

En utmaning är att ge personen tillräcklig kunskap om kristen tro före dopet, men inte vänta för länge och riskera att vederbörande i stället låter sig döpas i ett annat samfund. Dopet sker antingen i kyrkan, genom att man öser vatten från dopfunten över huvudet på den som döps, eller genom att dopkandidaten sänks ned i vatten helt och hållet, vanligtvis i en sjö utomhus. Hur arbetet med vuxendop och konfirmation i Nylöse pastorat kan se ut i praktiken kan ses i filmen *Framtiden bor hos oss* som bland annat finns på Youtube.

■ **Erik Boström**
präst

Diakoni

Diakoni är omsorg om medmänniskan, grundad i Kristi kärlek och uttryckt i närvaro och handling. Det är ett uppdrag som bärs av alla gemensamt i våra församlingar och det handlar om att synliggöra Guds omsorg om varje människa och skapelsen.

Rätten till mat

Internationell och svenska forskning visar att minst två procent av Göteborgs invånare, det vill säga minst 10 000 personer, lider av matfattigdom. Det är ett relativt nytt begrepp som innebär att man inte har ekonomiska möjligheter att köpa tillräckligt med mat eller tillräckligt bra mat. Kommunen har misslyckats att lösa detta. Företrädare för civilsamhället tar idag ett stort ansvar, så även Nylöse pastorat inom ramen för det diakonala arbetet.

Pastoratets ledning har beslutat att tillsammans med andra företrädare för civilsamhället påverka kommunen att ta ett större ansvar i stället för att lasta över detta på civilsamhället. I dialog med Göteborgs Kyrkliga Stadsmission, Räddningsmissionen samt biskopen och Göteborgs stift formades en arbetsgrupp som beslutade om arbetets inriktning. Projektet går under namnet Rätten till mat. Ett första kortsiktigt mål är att kommunen i dialog med

civilsamhällets företrädare ska kartlägga omfattningen av matfattigdomen för skapa en mer gemensam bild. Tillsammans med tidningen Faktum ska man samla in berättelser från denna grupp och uppmuntra till att skriva matdagbok, som visar under vilka villkor man lever. Kontakt har tagits med andra företrädare för organisationer och religioner för att involvera dem i arbetet att uppmärksamma problemet på bred front. Under kommande år ska offentliga aktiviteter göra problemet synligt samtidigt som dialog förs med kommunen om hur problemet kan lösas. Frågan kommer att bland annat att lyftas i samband med Kvalitetsmässan och Bokmässan 2022, tillsammans med en forskare som har sin bas i Göteborg.

■ **Linus Hermansson**
diakon



Under allhelgonahelgen hade Nylöse pastorat närvaro av både personal och ideella på alla kyrkogårdar i pastoratet inklusive Kvibergs begravningsplats, för att möta människor i sorg och samtal. FOTO: Johan Sköld

Mission

Den grundläggande uppgiften är en, med fyra aspekter: gudstjänst, undervisning, diakoni och mission. Vi ser inte detta som olika uppgifter, utan just som aspekter, där vi tar vår utgångspunkt i aspekten mission. Mission betyder sändning och vi är här för att vara delaktiga i Guds mission.



Från vänster: Anna Larsson, Barbro Hjort och Erika Emanuel i Nordstan för kyrkovalet 2021. FOTO: Torgny Lindén

Vallokal i Nordstan vid kyrkovalet

Vad är det här? Två killar kommer fram och frågar vad som pågår mitt på torget i Nordstan. Svenska kyrkan har ställt upp tillfälliga lokaler där man kan rösta om man är medlem i Svenska kyrkan, oavsett var i Sverige man bor.

Valarbetare finns på plats för att plocka fram röstkort för de som behöver och visa tillrätta i vilka val som ska göras. Olika nomineringsgrupper delar ut sina program och berättar vad just de tycker är viktigt i valet. Diakoner och präster finns också där för att fånga upp människors frågor och tankar om olika saker som människor associerar med kyrkan.

De jag pratade med visade sig komma från Iran och förundrade sig över att det var möjligt att få vara med och

rösta om man var medlem i Svenska kyrkan. Spännande samtal kom igång om olika sätt att tänka omkring demokrati och att vi har en kvinna som är ärkebiskop i Svenska kyrkan. Efteråt tänkte jag vidare på detta. Så bra att vi stod på denna offentliga marknadsplats med människor från världens alla hörn. Annars hade jag kanske inte stött på dessa killar som hjälpte mig att reflektera över viktiga saker som demokrati, kvinnor, Gud och kyrkan.

■ **Barbro Hjort**
diakon, processledare

Så nådde vi 500 000 ungdomar i Göteborgs stift

Att öka kännedomen om kyrkovalet 2021 stod på agendan. Hela Sverige skulle prydas med utomhusreklam – i kollektivtrafiken, på gator och torg. En viktig målgrupp att nå är de som ska rösta för första gången, därför ledde vi kommunikatörer i Nylöse pastorat ett projekt tillsammans med kommunikatörsnätverket i Göteborgs stift som fokuserade på förstagångsväljare och unga som bor i Västra Götaland. Enligt den årliga rapporten "Svenskarna och internet" från Internetstiftelsen använder idag 98% av alla internetanvändare sociala medier. Den ålderskategori som använder sociala medier mest är de födda på 90-talet samt tidigt 00-tal. Alltså förstagångsväljare! För att nå den gruppen gäller det att finnas och synas där de finns – alltså på sociala medier. "Influencer marketing" har exploderat de senaste åren och den unga målgruppen som rör sig i den digitala världen är vana vid att inlägg varvas med reklam och varumärken, därav valde vi att göra en extrasatsning på Facebook och Instagram. Efter en omvärldsanalys inledde vi ett samarbete med Lovisa Karlsson (@Laki), influencer. Vi arbetade tillsammans fram två klipp som totalt fick över en halv miljon visningar. Ett riktigt bra resultat och det visar på att vi ska fortsätta utvecklas också åt det digitala hållet för att hålla Svenska kyrkan relevant och intressant, speciellt för dem som har internet som sitt vardagsrum.

■ **Anna Larsson**
kommunikatör



Lovisa Karlsson, Instagram.com/laki från ett av filmklippen för kyrkovaletskampanjen.



Pilgrimsleden invigs av biskop Susanne Rappmann. FOTO: Carina Frykman

Pilgrim i Nylöse

I två steg har Nylöse pastorat inlemmats i ett globalt pilgrimsnät. I maj 2014 invigdes Lödöseleden, sträckan Masthuggst-S:t Peder (Lödöse). Nylöse och Gunnared blev pilgrimskyrkor med lådor, pass och stämplar. Ifjol slogs den ihop med andra leder i Trollhättan-Vänersborg till Pilgrimsleden Göta Älv. På Nylöse kyrkas trappa knöts bandet och biskop Susanne välsignade.

Hur används leden? Vi samverkar med Pilgrimscentrum om stora vandringar. Ibland går vi mellan kyrkorna, ibland gör vi bönevandringar. Mer kan göras – till exempel personaldagar på leden eller gökotta?

Vi har också spontana vandrare, som de tre flickor som råkade passera vid invigningen, och blev sugna på att vandra. Ibland syns sällskap, som vi växlar några ord med. Pass och stämplar går verkligen åt. Den som har tur att komma när kyrkan är öppen, med personal på plats, kan få se sig omkring kyrkan eller låna toalett.

Leden erbjuder motion, natur, sevärdheter, bön och eftertanke. Googla Masthuggs församling/ Pilgrimscentrum eller Pilgrimsleden Göta Älv och gå!

■ **Tor Ekwall**
präst

Samverkan



Biskop Susanne Rappmann vid filmpremiären på Blå stället, Angereds Centrum. FOTO: Nätverket FBHO (Framtiden bor hos oss)

ENVIS – En väg in i svenska samhället

Envis har allt mer utvecklats till att bli en integrerad del i pastoratets diakoni. Verksamheten sysselsätter idag cirka 60 vuxna utrikes födda samt svenskspråkiga volontärer varje vecka, med svenska för invandrare (sfi) och andra aktiviteter.

Under tiden som Bergsjöns kyrka renoverats har Hel-sjöns basår, sfi-verksamheten, flyttat till Gunnared. Flytten har medverkat till att sätta kyrkan på kartan och deltagare som bor i Angered har fått närmare till skolan. Ljusa rum och samexistens med förskolan har uppskattats av många. Efter renovering har aktiviteterna delvis flyttat tillbaka till Bergsjön. Nu har vi tillgång till två mycket olika lokaler, var och en med sina särskilda fördelar. I Bergsjön finns till exempel en musikpedagog och många i personalen kan arabiska.

Samarbetet mellan Envis och Stadsmissionen – Catena, har i höst påbörjat och avslutat arbetsträning för ett trettiotal personer inom kök, snickeri, sömnad och städ. Deltagare har fått hjälp att via socialtjänsten gå vidare till studier och andra insatser, i något fall jobb.

Trots pandemin har Envis kunnat fortsätta med sin verksamhet i anpassad form, undantaget Språkverkstan i Bergsjön och praktikplatserna på Erikshjälpen, där vi nu får se hur vi går vidare i nästa läge.

Vi har kunnat se hur viktigt detta varit för deltagarna, då mycket annat i samhället stängts ner.

Arbetet med att utveckla Envis pågår kontinuerligt. Behoven i stadsdelarna är stora och vi ser under 2022 fram emot att förhoppningsvis kunna växa på fler platser i pastoratet.

■ **Andrea Bruzelius**
församlingspedagog

■ **Emanuel Furbacken**
flyktingsamordnare

Tro & respekt: Interreligiösa rådet i Nordost

Det Interreligiösa Rådet har trots pandemin fortsatt att mötas ett par gånger live, därefter med digitala möten. Det har fungerat hyfsat, men att mötas på riktigt är en viktig del i rådets arbete, digitala möten skapar inte samma möten. Man kan inte ta de där frågorna vid fiket som är ett viktigt kitt i rådets förtroendeskapande mellan såväl församlingsrepresentanter från olika samfund och religioner som mellan stadsdel/socialnämnd, politiker och församlingsrepresentanter.

Religionsdialog handlar om att människor med olika tro möts och samtalar med varandra. Det handlar inte om att debattera religionerna och hitta svar på vem som har "rätt". Istället handlar det om att visa att människor av olika tro och från olika religioner kan leva och verka sida vid sida och för oss, att vi har en gemensam uppgift: att tillsammans arbeta för att göra Angered till en bättre plats att leva på.

Dialog innebär också att återskapa förtroende och tillit. Kan det vara ett uppdrag för kyrkan? Ja, för tillit är i grund och botten det kristna tro handlar om. Tro är tillit och tillit är kärlek och för oss som kyrka är det därför ett sätt att vara med och skapa det Gudsrike Jesus talar om. Därför är Nylöse pastorat aktivt i det interreligiösa arbetet.

Genom Angereds Interreligiösa råd vill vi också skapa goda relationer och förtroende med och mellan människorna i vårt område. När rådets arbete utvärderades svarade medlemmar från såväl församlingarna som politiken och tjänstemän att rådets arbete fungerar så bra därför att vi känner förtroende för och respekterar varandra.

När stadsdelsnämnderna lades ned bildades en ny större socialnämnd med hela Nordost, som i stort sett motsvarar Nylöse pastorat. Rådsmötet i november beslutade därför att inbjuda församlingarna i Östra delen till information om och att vara med i det interreligiösa arbetet. Rådsmötet beslöt därför också att byta namn till: Tro & Respekt: Interreligiösa rådet i Nordost. Vid rådsmötet antogs också en ny uppdaterad plattform och värdegrund för rådet, där det tydligare klargörs att alla deltar i rådet på lika villkor och vilka uppgifter rådet har.

Rådet har varit aktiva i information om covid och deltagit i digitala möten med samordnaren i Västra Götaland. Vid de tragiska händelserna i Hjällbo sommaren 2021 där en man sköts till döds fanns Interreligiösa rådet tillsammans med föreningar och Socialnämnden med som vuxennärvaro i området. Iman Baroudi och Emanuel Furbacken från rådet deltog också vid ett samtal med kommunstyrelsens ordförande Axel Josefsson kring vad vi kunde lära av den händelsen. Från Nylöse pastorat deltar pastoral chef Frida Dryselius Mulec som vice ordförande i rådet och Emanuel Furbacken som samordnare för alla de olika församlingarna i rådet.



Johanna Stål höll ett inspirerande föredrag "Ett hållbart Liv" under en stor medarbetarsamling i Bergsjöns kyrka i november.
FOTO: Erika Emanuel

Miljö och fastighet

Fastighetsprojekt

Under 2021 genomfördes två större fastighetsprojekt. Dels en mindre ytskiktrenovering i Hjällbo kyrka, dels en större renovering och anpassning i Bergsjöns kyrka. I Bergsjön lades taket om, kontorsytorna anpassades och ett lunchrum byggdes. Dessutom gjordes en ytskiktrenovering i kyrksalen och en ny interntappa, som knyter ihop kyrkorummet med barnutrymmen i källaren, byggdes.

■ Erik Wagnborg
administrativ chef

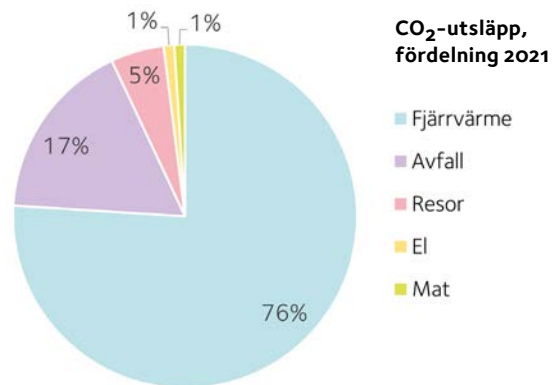


Renovering av tak i Bergsjön. FOTO: Monika Stenow

Utsläpp och miljöpåverkan

Ännu ett år har präglats av pandemin, vi ser därmed att i koldioxidförbrukningen så kan vi inte längre se påverkan av mat.

Resandet med privata bilar har minskat ytterligare, och har nästan halverats sedan 2018. Minskningen beror delvis på pandemin, men även digitala mötesverktyg som Microsoft 365 har minskat behovet av resor.



Svenska kyrkan som arbetsgivare

Mycket var sig likt ur arbetsgivarperspektiv 2021 jämfört med 2020. Pandemin fortsatte och så distansarbetet. Restriktioner skärptes och lättades och förändrade förutsättningarna.

En större omorganisation där vi gått från sju pastorala arbetslag till två genomfördes. Från sex chefer till två. Ledning och kyrkoråd ser klara positiva effekter men det är för tidigt att utvärdera omorganisationen för medarbetarna. Förändringen förbereddes med processutbildning i syfte att stärka medarbetaren till mer kollegialt samarbete och mer självständighet då chef inte skulle finnas på plats på samma sätt. Vi genomförde en analys med alla befintliga chefer om vad för frågor som hamnade på deras

bord men som egentligen inte krävde chefsmandat för att hantera och vidareutbildade personalen inom dessa frågor.

Vi har också börjat använda Microsoft 365 vilket är ett nödvändigt systemstöd för att kunna kommunicera snabbt, för ledningen att nå ut med information och för interaktivitet medarbetare emellan. Vi har kunnat införa detta nya system när vi hade mindre verksamhet pga. pandemin. Det vann organisationen på. Icke förtyllängtar vi efter normalitet.

■ Erik Wagnborg
administrativ chef

Statistik

SJUKFRÅNVARO I PASTORATET %	2021	2020	2019	2018
Procentuell sjukfrånvaro	6,49	4,89	5,84	5,42
Procentuell sjukfrånvaro kvinnor	7,57	5,63	7,69	6,40
Procentuell sjukfrånvaro män	3,51	3,36	1,84	3,35
Andel långtidssjukfrånvaro* av totalt sjukfrånvaro	61,22	29	38,51	55,00
Procentuell sjukfrånvaro under 50 år	7,05	4,84	4,52	2,18
Procentuell sjukfrånvaro över 50 år	5,99	4,18	4,97	5,04

*Överstigande 60 dagar

Könsfördelning, anställda



ANSTÄLLDA
Totalt 76 personer

Åldersfördelning, förtroendevalda



KYRKOFULLMÄKTIGE
Totalt 35 personer

KYRKORÅDET
Totalt 8 personer, inkl kyrkoherde



INNOCENTES ADIUVENI

ANNO 1089

Välkommen
och tre
kommer

Förvaltningsberättelse

Information om verksamheten

Uppgift och verksamhet

I Nylöse pastorat (252004-8931) samverkar Angereds församling (252204-7891), Bergsjöns församling (252001-5146), Kortedala församling (252001-4909) och Nylöse församling (252001-4891). Pastoratet utgör en kyrklig samfällighet enligt lag om Svenska kyrkan och kyrkoordningen för Svenska kyrkan. Pastoratet ansvarar för ekonomisk utjämning, resurshushållning och service. Begravningsverksamheten enligt begravningslagen, inom pastoratets område, ansvarar Begravningsamfälligheten i Göteborg (252004-9020) för.

Församlingarnas grundläggande uppgift är "fira gudstjänst, bedriva undervisning samt utöva diakoni och mission". Syftet är att människor ska komma till tro, och kristen gemenskap skapas och fördjupas, Guds rike utbreddas och skapelsen återupprättas. Varje församling har ansvar för den kyrkliga verksamheten för alla som vistas i församlingen.

Pastoratet driver förskola i lokaler vid Gunnareds kyrka. Sedan tidigare låg här endast en avdelning men i början på året öppnade ytterligare en avdelning. Tidigare drevs en förskola i lokaler i Mariakyrkan men denna avetablerades pga. mögelproblematik i fastigheten. Ny avdelning öppnades då istället i Gunnared. I januari 2021 fanns det 39 inskrivna barn på de båda avdelningarna. I slutet av året fanns 36 barn.

Pastoratet har sitt säte i Göteborgs kommun.



Gunnareds kyrka. FOTO: Erik Wagnborg

Pastoratet är bildat 2018-01-01 efter beslut i Göteborgs stiftsstyrelse. Bildandet föregicks under 2016 och 2017 av arbete dels med att bygga den nya organisationen och dels avveckla den samfällighet pastoratet tidigare var del av. I pastoratets årsredovisning anges belopp i tusentals kronor (tkr) om inget annat anges.

Den kyrkliga indelningen

Pastoratet har som pastoralt område det övergripande lokala ansvaret för att församlingarna fullgör sin grundläggande uppgift och

- har det ekonomiska ansvaret för alla församlingens uppgifter
- ska anställa och avlöna den personal som behövs
- anskaffar och underhåller den egendom som behövs
- får lämna bidrag till internationell diakoni och mission
- får bedriva näringsverksamhet om den har naturlig anknytning till den grundläggande uppgiften

Organisation

Kyrkofullmäktige är pastoratets högsta beslutande organ och sammanträder minst två gånger per år. Kyrkorådet är pastoratets verkställande organ (styrelse) som ansvarar för den löpande verksamheten och förvaltningen. Kyrkorådet har utsett ett arbetsutskott som förbereder kyrkorådets sammanträden och ärenden till kyrkorådet tillsammans med ett personalutskott som bereder och bevakar ärenden gällande arbetsmiljö och personalfrågor. Inför 2022 är personalutskottet avskaffat. Kyrkorådet sammanträde tio gånger 2021. I respektive församling inom pastoratet finns ett församlingsråd vars huvudsakliga uppgifter avser gudstjänstlivet och församlingens kristna gemenskap.

Utöver gällande lagstiftning och förordningar etc., tillämpar pastoratet inomkyrkliga regelverk och dokument såsom kyrkoordningen (KO), Svenska kyrkans bestämmelser (SvKB) och KRED. Pastoratet utredde under 2020 en ny församlingsindelning. Under hösten beslutades det i Kyrkofullmäktige att pastoratet skulle ombildas till en församling från 2022. Beslutet överklagades först till domkapitlet och senare till Svenska kyrkans överklagandenämnd som i februari 2021 upphävde beslutet.

Lokalförsörjningsplanen som arbetats med under några år antogs i november av kyrkofullmäktige. Inom personalområdet tillämpar pastoratet Svenska kyrkans kollektivavtal.

Främjande av ändamål

Verksamhetsinformation

I pastoratet finns ett fortsatt fokus på kärnverksamheten, församlingsvården och omsorgen om medlemmarna.

Det finns, enligt beslut i av kyrkofullmäktige fastslagen verksamhetsram, ett särskilt fokus på barn-, konfirmand- och ungdomsarbeten, den diakonala verksamheten och samverkan inom pastoratet och med andra aktörer.

Ändamålet främjas genom att det i pastoratets samtliga församlingar firas gudstjänst minst en gång i veckan. Därutöver bedrivs ett stort antal aktiviteter exempelvis olika typer av diakonala mötesplatser, konfirmandundervisning,

barn- och ungdomsgrupper, leva vidaregrupper, besöksverksamhet och självårdssamtal, för att uppfylla den grundläggande uppgiften. Det diakonala perspektivet möts särskilt.

Under 2021, likt 2020, har verksamheten påverkats av de restriktioner som Folkhälsomyndigheten infört. Möjligheten av att delta i olika verksamheter har kraftigt begränsats. Verksamheten har ställts om och flera fall erbjudits i olika digitala forum istället, när fysiska möten inte kunnat genomföras.

VERKSAMHET	2021	2020	2019	2018
Antal gudstjänstdeltagare (i samtliga gudstjänster)	15 981	18 453	41 721	44 023
- varav antal deltagare i kyrkliga handlingar	5 564	5 388	10 169	10 485
- varav antal nattvardsgäster (kommunikanter)	5 268	6 128	17 841	17 797
Antal döpta	91	91	140	155
Antal konfirmerade	23	50	50	52
Antal begravningsgudstjänster	119	122	132	148
Antal vigselgudstjänster	14	8	21	19
Antal aktiva inträden	54	36	26	34
Antal aktiva utträden	312	259	260	282
Fasta grupper				
Antal deltagare i barn- och ungdomsverksamhet	488	401	428	373
- varav antal körmedlemmar	140	131	122	115
Antal deltagare i vuxenverksamhet	220	332	338	431
- varav antal körmedlemmar	163	160	177	247
Öppen verksamhet*				
Antal besökare i barn- och ungdomsverksamhet	0	8 924	13 430	11 521
Antal besökare i vuxenverksamhet	0	22 125	35 130	32 652
Antal personer som besökts i den diakonala verksamheten	0	1 261	508	839

*Statistik för Öppen verksamhet saknas för 2021.



Utby kyrka FOTO: Anna Larsson

Resultat och ställning

Årets resultat efter finansiella poster uppgår till 2 358 tkr jämfört med budgeterade -8 799 tkr, budgetavvikelsen uppgår därmed till 11 157 tkr.

Kyrkoavgift och Ekonomisk utjämning blev som förväntat. Förskolan har dock under året fått lägre kommunala bidrag än vad som budgeterats för. Detta pga. mindre barngrupp som en följd av flytt då förskoleavdelningen i Hammarkullen flyttade till Gunnared.

Differensen utfall resultat mot budget syns överlag i alla verksamhetsområden över pastoratet men om man ska räkna upp de största resultatavvikelserna så är det i stora drag:

- Lägre fastighetskostnader, med ca 2,1 miljoner, då planerade reparationer och underhåll inte kunnat utföras under 2021 enligt plan.
- Verksamhetskostnader med tillhörande personalkostnader blev ca 3 miljoner lägre.
- Utbildningskostnader, representationskostnader samt friskvårdskostnader minskade under året med ca 500 tkr.
- De gemensamma diakonala verksamheterna, till vilka pastoratet enligt avtal betalar till årligen, har också som följd av pandemisationen haft lägre verksamhetsnivåer. Detta resulterade i att pastoratet erhöll återbetalningar av outnyttjade bidrag om ca 500 tkr.
- För 2021 avsattes 3 miljoner i omstruktureringskostnader för personal. Pga. naturliga avgångar och minskning av personal under året har det avsatta omstruktureringsmedlen inte behövs användas.
- Avskrivningarna blev ca 500 tkr lägre pga. att de stora

projekten med renoveringar i Hjällbo och Bergsjöns kyrka inte avslutades förrän i slutet på 2021. Därav har inga kostnader aktiverats för att börja skrivas av under 2021.

- Utdelningar och vinstförsäljningar av värdepapper blev mycket bättre än förväntat. 1,8 miljoner i realiserade intäkter.

Detta är endast de största avvikelserna i stora drag. Går man ner på detaljnivå då finns det verksamheter som har både högre och lägre intäkter samt kostnader. Man har erhållit högre ersättning för personal men istället haft högre kostnader för IT-utrustning då man behövt uppdatera utrustning inför övergången till Microsoft 365. Under 2021 har pastoratet även erhållit återbetalningar av förut betald moms. Detta efter att en momsdom föll som sa att inomkyrkliga tjänster inte ska momsas mellan enheterna.

Minskade personalkostnader påverkas av olika omständigheter men de mest påverkande är fall där personal avslutat sina anställningar och glapp uppstått innan återbesättning eller att tjänst inte tillsatts alls under resterande år. Det hade även budgeterats för personal som under året tagit tjänstledigt, gått på föräldradagtid, blivit sjukskrivna samt personal som av olika anledningar minskat sin sysselsättningsgrad.

Målsatt kapital

Pastoratets mål för det egna kapitalets storlek har fastställts till 110 000 tkr. Eget kapital, efter årets negativa resultat, överstiger fastställt målkapital med 21 553 tkr.

Flerårsöversikt

	2021	2020	2019	2018
Allmänna förutsättningar				
Tillhöriga per den 31 december (antal)	21 000	21 871	22 581	23 430
Tillhöriga per den 31 december (andel av invånarna, %)	19,70	20,58	21,60	22,40
Kyrkoavgift exkl. stiftsavgift (%)	0,81	0,81	0,81	0,81
Medelantalet anställda	76	77	84	86
Resultat (tkr)				
Verksamhetens intäkter	70 385	68 491	71 082	70 793
Verksamhetens resultat	-429	-2 965	-3 691	-3 762
Resultat från finansiella investeringar	2 787	1 154	1 762	357
Årets resultat	2 358	-1 811	-1 929	-3 405
Kyrkoavgift exkl. stiftsavgift. (tkr)	41 154	41 867	42 292	42 891
- varav slutavräkning (tkr)	-1	406	1 136	1 837
Personalkostnader/verksamhetens intäkter (%)	63,1	65,4	67,5	68,0
Av- och nedskrivningar/verksamhetens intäkter (%)	5,24	5,40	5,04	5,03
Ekonomisk ställning				
Fastställt mål för det egna kapitalets storlek (tkr)	110 000	110 000	110 000	110 000
Eget kapital (tkr)	131 553	129 195	131 006	132 936
Soliditet (%)	90,2	92,4	91,9	92,2
Värdesäkring av eget kapital (%)	1,8	-1,4	-1,5	-2,5
Likviditet (%)	81,0	90,5	112,2	143,6

Definitioner

- **Kyrkoavgift (%)** – Anges i procent av den kommunalt beskattningsbara inkomsten.
- **Begravningsverksamhetens nettokostnader** – Begravningsverksamhetens totala kostnader minus Övriga intäkter och Ränteintäkter
- **Varav slutavräkning** – För förklaring se redovisningsprinciper.
- **Personalkostnader/verksamhetsintäkter (%)** – Uppgiften beräknas som resultaträkningens personalkostnader dividerat med resultaträkningens summa verksamhetens intäkter.
- **Av- och nedskrivningar/verksamhetens intäkter (%)** – Uppgiften beräknas som resultaträkningens av- och nedskrivningar av anläggningstillgångar dividerat med resultaträkningens summa verksamhetens intäkter.
- **Soliditet (%)** – Uppgiften beräknas som utgående eget kapital dividerat med balansomslutningen (totala tillgångar i balansräkningen).
- **Värdesäkring av eget kapital (%)** – Uppgiften beräknas som årets resultat dividerat med ingående eget kapital.
- **Likviditet (%)** – Uppgiften beräknas som utgående omsättningstillgångar dividerat med kortfristiga skulder.



Gudstjänst i Bergsjöns kyrka. FOTO: Kristin Lidell /IKON



Flitiga bin samlar till sin kupa. FOTO: Damien Tupinier /UNSPLASH

Väsentliga händelser under räkenskapsåret

Även 2021 var ett år, som likt föregående år, påverkades av pandemin och de restriktioner som infördes. Gudstjänster och mycket verksamhet ställdes in eller skedde digitalt, särskilt under våren 2021. Barn och unga kunde dock fortsätta samlas i större utsträckning än tidigare men då i första hand utomhus.

Den stora digitala omställningen som gjordes redan under pandemins första år fortsatte även under 2021. Det har gett pastoratet nya arbetssätt och utvecklat nya sätt att mötas även under 2021, däribland genom övergång till Microsoft 365 genom Svenska kyrkans IT-plattform.

När restriktionerna lättade något och gudstjänstlivet kom i gång igen, såg man att många kom tillbaka. Det tillkom även en del nya på några ställen. Under hösten ökade dopgudstjänsterna igen och då inte sällan med barn i något högre ålder än i vanliga fall.

När smittan återigen ökade i december, påverkades både verksamheter och gudstjänster. Dessa fick ställas om och in med kort varsel.

Under 2021 har arbetsorganisationen ändrats och sedan juni finns nu i stället endast två arbetslag för verksamheterna: Nord och Syd.

I början av året upphävde Svenska kyrkans överklagandenämnd beslutet om att göra om pastoratet till en församling. Arbetet med att göra om församlingsstrukturen är nu pausad i väntan på nya direktiv om hur detta ska göras på korrekt sätt.

Årets budget var kraftigt underbalanserad och ett antal åtgärder har vidtagits för att få en budget i balans. Resultatet blev bättre än förväntat men det är till stor del pga. pandemin.

Tillstånds- eller anmälningspliktig verksamhet enligt miljöbalken

Pastoratet bedriver ingen enligt miljöbalken tillstånds- eller anmälningspliktig verksamhet.

Finansiella instrument

Pastoratets riktlinjer för kapitalförvaltningen regleras i ett av interimistiska kyrkofullmäktige, indelningsdelegerade, fastställd policy för finansförvaltning 2017-11-22 och ett placeringsreglemente fastställt av kyrkorådet 2018-03-26.

Reglementet innehåller bland annat etiska kriterier för placeringsval, avkastningsmål samt regler för portföljsammansättning. Vid utgången av 2021 hade pastoratets långfristiga värdepappersinnehav ett marknadsvärde om 54 987 tkr. Pastoratet gör regelbundet en översyn av sina riktlinjer för finansiella instrument.

Framtida utveckling samt väsentliga risker och osäkerhetsfaktorer

tkr

	Plan 2024	Plan 2023	Beslutad 2022	Utfall 2021	Förändring (%) 2021-2022
Kyrkoavgift	41 815	41 484	40 850	41 154	-0,74
Ekonomisk utjämnings	12 805	13 058	13 349	13 187	1,23
	54 620	54 542	54 199	54 341	

Nuvarande prognos för kommande års kyrkoavgifter och ekonomisk utjämnings tyder på att de kommer ligga på liknande nivåer över budgetår och planår. Föregående år spådde att kommande års avgifter skulle bli lägre då kyrkoavgiften förväntades minska pga. att beskattningssunderlaget skulle påverkas negativt som en effekt av pandemin. Medlemmar som under 2020 förlorade jobb eller fick minskade sysselsättningar eller sjukskrivningar pga. detta. Det skulle påverka pastoratets del av underlag för beskattning redan år 2022.

Utvecklingen för 2021 visade att arbetsmarknaden, vid tiden för beräkning av avgifter för framtida prognoser, såg ut att bli långt starkare än tidigare beräknat. En starkare arbetsmarknad och en positiv effekt på lönesumman kom tidigare än förväntat, vilket bidrar till att skatteunderlagets förändring för 2022 inte blir lika negativ som antytts vid föregående års analyser.

På grund av det rådande kriget i Ukraina kan aktiemarknaderna i världen komma att påverkas negativt, så även Nylöse pastorats värdepappersinnehav.

Kollekter

tkr

	2021	2020	2019	2018
Förmedlade rikskollekter	62	61	190	157
Förmedlade stiftskollekter	16	20	52	49
Förmedlade församlingsskollekt	29	37	77	87
Församlingsskollekt till egen verksamhet	17	14	41	32
Summa kollekt	124	132	360	325

Kollekter tas upp i samband med offentlig gudstjänst eller andaktsstund. En riks- eller stiftskollekt tas upp till samma ändamål och på samma dag i hela landet/hela stiftet. Kollektändamål och dagar fastställs av kyrkostyrelsen respektive domkapitlet. Församlingsskollekt beslutas i församlingen. En förmedlad församlingsskollekt tas upp till

förmån för en annan juridisk person. Förmedlade kollekt tas inte upp i församlingens resultaträkning.

Statistik för 2016-2017 redovisas inte eftersom pastoratet då inte var egen ekonomisk enhet.

Förvaltade stiftelser

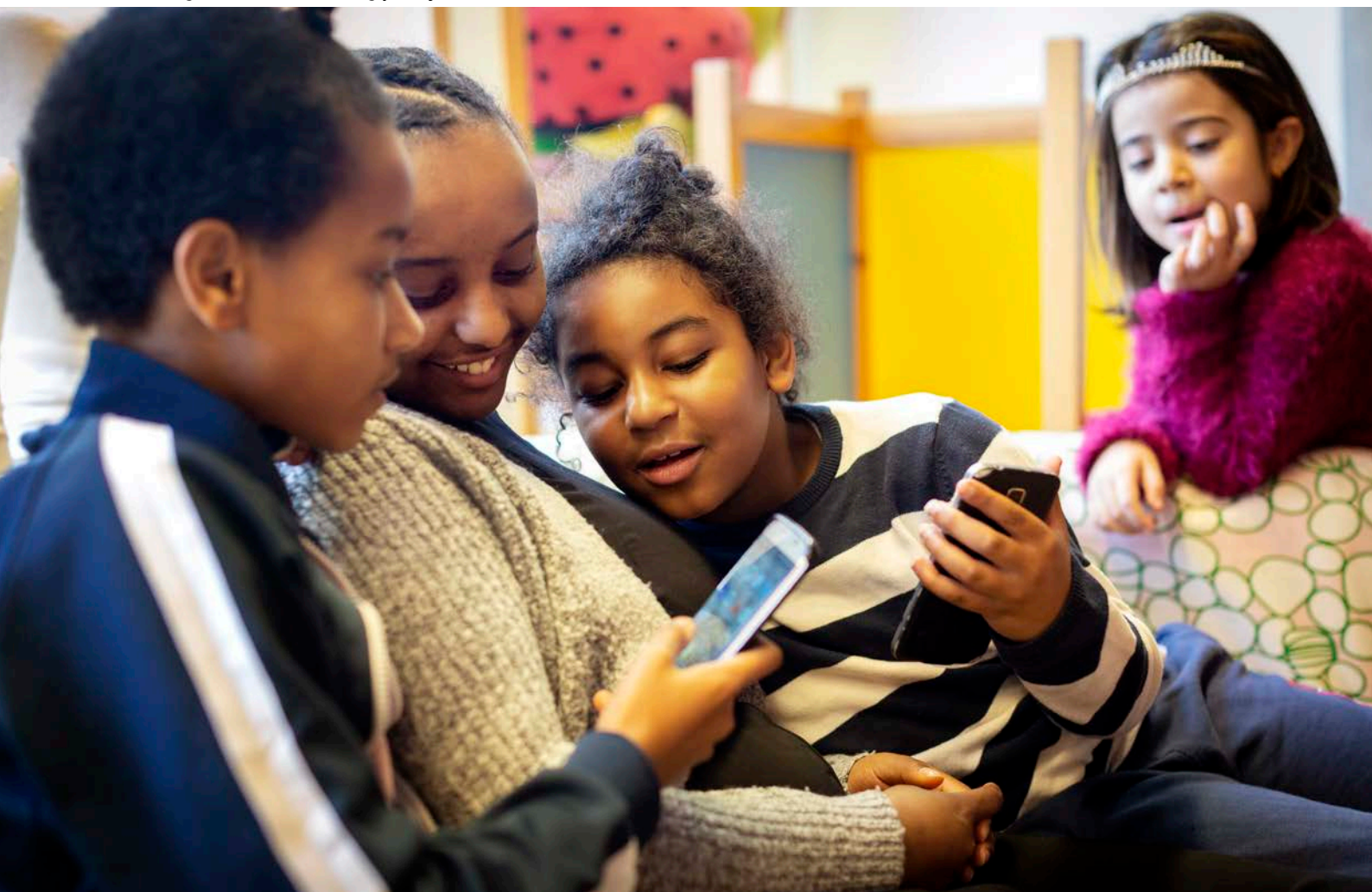
Pastoratet förvaltar totalt sex stiftelser. Två av dessa förvaltas av församlingsrådet i Nylöse församling som tillhör Nylöse pastorat. Stiftelserna har ett totalt utgående eget kapital om 11 251 tkr per 2020-12-31.

Marknadsvärdet totalt för tillgångarna uppgick UB 2019 till 11 987 tkr och UB 2020 till 11 314 tkr.

Vid denna årsredovisnings upprättande är aktuella siffror för förvaltade stiftelser per 2021-12-31 ännu inte färdigställda.

Församlingens resultat och ställning i övrigt framgår av efterföljande resultat- och balansräkning samt kassaflödesanalys med tilläggsupplysningar.

Ungdomsverksamhet i Bergsjöns kyrka. FOTO: Kristin Lidell /IKON



Resultaträkning

tkr

	Not	2021-01-01 - 2021-12-31	2020-01-01 - 2020-12-31
Verksamhetens intäkter			
Kyrkoavgift		41 155	41 869
Ekonomisk utjämning	2	13 187	13 850
Utdelning från prästlönetillgångar	3	104	84
Erhållna gåvor	4	68	48
Erhållna bidrag	5	13 779	10 905
Nettoomsättning	6	1 999	1 630
Övriga verksamhetsintäkter		92	106
Summa verksamhetens intäkter		70 384	68 492
Verksamhetens kostnader			
Övriga externa kostnader	7, 8, 9	-22 703	-22 939
Personalkostnader	10	-44 421	-44 819
Av- och nedskrivningar av materiella anläggningstillgångar		-3 689	-3 699
Summa verksamhetens kostnader		-70 813	-71 457
Verksamhetens resultat		-429	-2 965
Resultat från finansiella investeringar			
Resultat från finansiella anläggningstillgångar	11	2 791	1 155
Övriga ränteintäkter och liknande resultatposter		5	0
Räntekostnader och liknande resultatposter		-9	-1
Resultat efter finansiella poster		2 358	-1 811
ÅRETS RESULTAT		2 358	-1 811

Valdagen 19 september i Hjällbo kyrka. FOTO: Kristin Lidell /IKON



Balansräkning

tkr

TILLGÅNGAR	Not	2021-12-31	2020-12-31
Anläggningstillgångar	12		
Materiella anläggningstillgångar			
Byggnader och mark	13	40 830	40 134
Inventarier, verktyg och installationer	14	5 046	5 241
Pågående nyanläggningar och förskott avseende materiella anläggningstillgångar	15	8 916	4 267
		54 792	49 641
Finansiella anläggningstillgångar			
Långfristiga värdepappersinnehav	16	49 831	47 633
Långfristig fordran begravningsverksamhet	17	32 015	32 015
Övriga långfristiga fordringar	17	881	921
		82 727	80 569
Summa anläggningstillgångar		137 519	130 210
Omsättningstillgångar			
Kortfristiga fordringar			
Kundfordringar		212	101
Övriga fordringar		724	644
Förutbetalda kostnader och upplupna intäkter	18	6 183	2 388
		7 120	3 133
Kassa och bank	19	1 228	6 548
Summa omsättningstillgångar		8 348	9 681
SUMMA TILLGÅNGAR		145 867	139 891

EGET KAPITAL OCH SKULDER	Not	2021-12-31	2020-12-31
Eget kapital			
Balanserat resultat		129 195	131 006
Årets resultat		2 358	-1 811
Summa eget kapital		131 553	129 195
Långfristiga skulder			
Checkräkningskredit	20	4 008	0
Summa långfristiga skulder		4 008	0
Kortfristiga skulder			
Leverantörsskulder		2 756	1 971
Övriga skulder	21	1 560	3 309
Villkorade bidrag	22	9	9
Upplupna kostnader och förutbetalda intäkter	23	5 981	5 407
Summa kortfristiga skulder		10 305	10 696
SUMMA EGET KAPITAL OCH SKULDER		145 867	139 891

Rapport över förändringar i eget kapital

tkr

	Balanserat resultat	Årets resultat	Summa eget kapital
Eget kapital 2020-01-01	132 935	-1 929	131 006
Omföring av föregående års resultat	-1 929	1 929	0
Årets resultat		-1 811	-1 811
Utgående balans 2020-12-31	131 006	-1 811	129 195
Ingående balans 2021-01-01	131 006	-1 811	129 195
Omföring av föregående års resultat	-1 811	1 811	0
Årets resultat		2 358	2 358
Eget kapital 2021-12-31	129 195	2 358	131 553

Hjällbo kyrka. FOTO: Erik Wagnborg



Kassaflödesanalys

tkr

	Not	2021-01-01 - 2021-12-31	2020-01-01 - 2020-12-31
Den löpande verksamheten			
Rörelseresultat		-429	-2 965
Rörelseresultat		-429	-2 965
Justeringar för poster som inte ingår i kassaflödet			
Av- och nedskrivningar av immateriella och materiella anläggningstillgångar		3 689	3 699
Resultat vid försäljning av anläggningstillgångar		-50	-8
Erhållen ränta		258	245
Erhållen utdelning		1 807	1 279
Erlagd ränta		-9	-1
Kassaflöde från den löpande verksamheten före förändringar av rörelsekapitalet		5 266	2 249
Kassaflöde från förändring i rörelsekapital, långfristig gravskötsel-skuld och begravningsverksamheten			
Minskning/ökning av kortfristiga fordringar		-3 986	1 434
Ökning/minskning av kortfristiga skulder		-391	-857
Kassaflöde från den löpande verksamheten		889	2 826
Investeringsverksamheten			
Förvärv/tillverkning av materiella anläggningstillgångar		-8 839	-3 647
Försäljning av materiella anläggningstillgångar		50	8
Förvärv av finansiella anläggningstillgångar		-16 543	-20 900
Försäljning av finansiella anläggningstillgångar		15 115	19 866
Kassaflöde från investeringsverksamheten		-10 217	-4 673
Finansieringsverksamheten			
Upptagna lån		4 008	0
Kassaflöde från finansieringsverksamheten		4 008	0
Årets kassaflöde			
Liikvida medel vid årets början		6 548	8 395
Likvida medel vid årets slut		1 228	6 548

Noter

tkr

Not 1

Redovisnings- och värderingsprinciper

Pastoratets årsredovisning har upprättats enligt årsredovisningslagen (1995:1554), begravningslagen (1990:1144) och Bokföringsnämndens BFNAR 2012:1 Årsredovisning och koncernredovisning (K3). Vidare tillämpas rekommendationer utgivna av Svenska Kyrkans Redovisningskommitté (KRED).

Redovisningsprinciperna är oförändrade i jämförelse med föregående år, om inget annat anges.

Intäktsredovisning

Intäkter redovisas till det verkliga värde av vad som erhållits eller kommer att erhållas.

Kyrkoavgift och begravningsavgift

Svenska kyrkans huvudintäkt utgörs av kyrkoavgiften. I enlighet med lag om avgift till registrerat trossamfund får Svenska kyrkan statlig hjälp med uppbörd, taxering och indrivning av kyrkoavgiftsmedlen. Det slutliga utfallet av kyrkans avgiftsunderlag erhålls först två år efter avgiftsgrundande år och därför är Svenska kyrkan berättigad att uppbära ett förskott från staten, fördelat med en tolfedel per månad. Samtidigt med utbetalningen av förskottet sker en avräkning av det slutliga avgiftsunderlaget två år tillbaka. Kyrkoavgiften intäktsredovisas i takt med utbetalningarna från staten.

Erhållna gåvor och bidrag

Erhållna gåvor redovisas som intäkt i den period de mottagits. Bidrag intäktsredovisas efter hand som villkor som är förknippade med bidragen uppfylls. Bidrag till anläggningstillgångar har reducerat anskaffningsvärdet på anläggningstillgångarna.

Leasing

All leasing, både när församlingen är leasetagare och lease-givare, redovisas som operationell leasing dvs. leasingavgifterna, inklusive en första förhöjd avgift, redovisas som intäkt/kostnad linjärt över leasingperioden. Uppgifterna om avgifter i noten är redovisade i nominella belopp. Med leasingperiod avses den period som leasetagaren har avtalat att leasa en tillgång.

Skattepliktig näringsverksamhet

Pastoratet bedriver, förutom sin ideella verksamhet, näringsverksamhet som är skattepliktig.

Aktuella skatter värderas utifrån de skattesatser och skatteregler som gäller på balansdagen. Uppskjutna skatter värderas utifrån de skattesatser och skatteregler som är beslutade före balansdagen.



Uppskjuten skattefordran avseende underskottsavdrag eller andra framtida skattemässiga avdrag redovisas i den utsträckning det är sannolikt att avdraget kan avräknas mot överskott vid framtida beskattning.

Fordringar och skulder nettoredovisas endast när det finns en legal rätt till kvittning.

Aktuell skatt, liksom, i förekommande fall, förändring i uppskjuten skatt, redovisas, i resultaträkningen om inte skatten är hänförlig till en händelse eller transaktion som redovisas direkt i eget kapital, då skatteeffekten redovisas där.

Ersättning till anställda

Löpande ersättningar till anställda i form av löner, sociala avgifter och liknande kostnadsförs i takt med att de anställda utför tjänster.

Eftersom alla pensionsförpliktelser klassificeras som avgiftsbestämda redovisas en kostnad det år pensionen tjänas in.

Inkomstskatt

Pastoratets inskränkta skattskyldighet regleras i 7 kap. inkomstskattelagen (1999:1229).

Högsta förvaltningsdomstolen har i en dom den 9 februari 2021 fastställt att Svenska kyrkans nationella nivå tillhandahållande av IT-tjänster och administrativa tjänster till Svenska kyrkans församlingar, kyrkliga samfundigheter och stift inte utgör näringsverksamhet.

Högsta förvaltningsdomstolens domskäl är principiellt utformade och domen har generell räckvidd och kan tillämpas på alla typer av tillhandahållanden som sker mellan olika enheter inom trossamfundet Svenska kyrkan i syfte att bedriva Svenska kyrkans verksamhet.

Det innebär att från och med första januari 2021 kan de enheter som fakturerar andra inomkyrkliga enheter göra detta moms- och skattefritt. Detta gäller för transaktioner mellan inomkyrkliga enheter (församlingar, pastorat, stift, nationell nivå).

I den mån församlingen bedriver näringsverksamhet är huvudregeln att näringsverksamheten är skattepliktig. Näringsverksamhet kan undantas från skatteplikt om den har naturlig anknytning till det allmännyttiga ändamålet eller är hävdvunnen finansieringskälla. Även normalt sett skattepliktig näringsverksamhet kan i vissa fall undantas från beskattning om huvudsaklighetsprincipen är tillämplig.

Vid fastighetsinnehav kan fastighetsinkomsten undantas från beskattning om fastigheten till mer än 50% används för att främja det allmännyttiga ändamålet alternativt att hyresinkomsterna har naturlig anknytning till det allmännyttiga ändamålet.

Pastoratet är befriad från inkomstskatt i sin ideella verksamhet eftersom den uppfyller kraven som samhällsnyttigt enligt skattelagstiftningen.

Materiella anläggningstillgångar

I pastoratet finns materiella anläggningstillgångar redovisade enligt två olika definitioner i K3:

Som grundregel gäller att en materiell anläggningstillgång är en fysisk tillgång som innehas för att bedriva näringsverksamhet (ge ekonomiska fördelar/kassaflöde).

För ideell sektor gäller att materiell anläggningstillgång också omfattar fysisk tillgång som innehas för det ideella ändamålet även om grundregeln inte är uppfylld.

De flesta anläggningstillgångar har klassificerats utifrån den senare regeln då församlingens ändamål är religiös verksamhet.

Nedskrivningsprövning sker alltid för sådana tillgångar som inte längre uppfyller något av kraven ovan för att definieras som materiella anläggningstillgångar.

Inventarier med ett anskaffningsvärde under 50% av prisbasbeloppet har utifrån väsentlighetsbedömning redovisats som kostnad.

Materiella anläggningstillgångar redovisas till anskaffningsvärde minskat med avskrivningar. I anskaffningsvärdet ingår utgifter som direkt kan hänföras till förvärvet av tillgången.

Bidrag och offentliga bidrag som avser förvärv av materiell anläggningstillgång reducerar tillgångens anskaffningsvärde.

En materiell anläggningstillgång som har betydande komponenter där skillnaden i förbrukning förväntas vara väsentlig, redovisas och skrivs av som separata enheter utifrån varje komponents nyttjandeperiod.

När en komponent i en anläggningstillgång byts ut, uträntas eventuell kvarvarande del av den gamla komponentens bokförda värde och den nya komponentens anskaffningsvärde aktiveras.

Tillkommande utgifter som avser tillgångar som inte delas upp i komponenter läggs till anskaffningsvärdet till den del tillgångens prestanda ökar i förhållande till tillgångens värde vid anskaffningstidpunkten.

Utgifter för löpande reparation och underhåll redovisas som kostnader.

Realisationsvinst respektive realisationsförlust vid avyttring av en materiell anläggningstillgång redovisas som *Övriga verksamhetsintäkter* respektive *Övriga verksamhetskostnader*.

Materiella anläggningstillgångar skrivs av systematiskt över tillgångens bedömda nyttjandeperiod. När tillgångarnas avskrivningsbara belopp fastställs, beaktas i förekommande fall tillgångens restvärde. Linjär avskrivningsmetod används. Mark har obegränsad nyttjandeperiod och skrivs inte av. Följande avskrivningstider tillämpas:

• Markanläggning	10–50 år
• Byggnader	33–50 år
• Bilar	5 år
• Övriga inventarier, installationer och verktyg	5–10 år

Uppdelning i komponenter

Pastoratet har använt den förenklingsmodell som Svenska Kyrkans redovisningskommitté (KRED) tagit fram, KRED 2014:3 Materiella anläggningstillgångar enligt K3, för kyrkobyggnader, uppförda före år 2000 och med ett redovisat värde per den 31 december 2013 som understiger 5 miljoner kronor.

Förenklingsmodellen innebär kortfattat att ingående redovisat värde per 1 januari 2013 fastställs som Övergångspost. Övergångsposten skrivs av med 4 % per år med en linjär avskrivning dvs. den är helt avskriven efter 25 år. Tillkommande komponenter på kyrkobyggnaden aktiveras och skrivs av utifrån bedömd nyttjandetid.

Nedskrivningar av materiella anläggningstillgångar

När det finns en indikation på att en materiell anläggningstillgångs värde har minskat, görs en prövning av nedskrivningsbehov. För tillgångar som tidigare skrivits ner görs per varje balansdag en prövning av om återföring bör göras.

Materiella anläggningstillgångar skrivs ned enligt två huvudmetoder beroende på grunden för klassificering som materiell anläggningstillgång. Materiella anläggningstillgångar som används för att ge ekonomiska fördelar/kassaflöde skrivs ned enligt reglerna i K3, kapitel 27. De materiella anläggningstillgångar som innehas för det ideella ändamålet skrivs ned enligt kapitel 37, där det finns en grund- och en förenklingsregel. Tillämpad metod för nedskrivningar beskrivs i tilläggsupplysning i förekommande fall.

Finansiella instrument

Finansiella instrument redovisas i enlighet med reglerna i K3, kapitel 11, vilket innebär att värdering sker utifrån anskaffningsvärdet.

Finansiella instrument som redovisas i balansräkningen inkluderar värdepapper, kundfordringar och övriga fordringar, kortfristiga placeringar, leverantörsskulder och låneskulder. Instrumenten redovisas i balansräkningen när församlingen blir part i instrumentets avtalsmässiga villkor.

Finansiella tillgångar tas bort från balansräkningen när rätten att erhålla kassaflöden från instrumentet har löpt ut eller överförs och församlingen har överfört i stort sett alla risker och förmåner som är förknippade med äganderätten.

Finansiella skulder tas bort från balansräkningen när förpliktelserna har reglerats eller på annat sätt upphört.

Långfristiga värdepappersinnehav

Långfristiga värdepappersinnehav - portföljvärdering

Pastoratet har definierat en värdepappersportfölj. Portföljen ingår i posten andra långfristiga värdepappersinnehav i balansräkningen. För de instrument som ingår i tillämpas värderingsprincipen på portföljen som helhet. Det innebär att vid prövning av lägsta värdets princip/prövning av nedskrivningsbehov avräknas orealiserade förluster mot orealiserade vinster inom portföljen.

Kundfordringar och övriga fordringar

Fordringar redovisas som omsättningstillgångar med undantag för poster med förfallodag mer än 12 månader efter balansdagen, vilka klassificeras som anläggningstillgångar. Fordringar tas upp till det belopp som förväntas bli inbetalt efter avdrag för individuellt bedömda osäkra fordringar.

Kortfristiga placeringar

Värdepapper som är anskaffade med avsikt att innehas kortsiktigt redovisas inledningsvis till anskaffningsvärde och i efterföljande värderingar i enlighet med lägsta värdets princip till det lägsta av anskaffningsvärde och marknadsvärde.

Låneskulder och leverantörsskulder

Låneskulder och leverantörsskulder redovisas initialt till anskaffningsvärde efter avdrag för transaktionskostnader. Skiljer sig det redovisade beloppet från det belopp som ska återbetalas vid förfallotidpunkten periodiseras mellanskillnaden som räntekostnad över lånets löptid med hjälp av instrumentets effektivränta. Härigenom överensstämmer vid förfallotidpunkten det redovisade beloppet och det belopp som ska återbetalas.

Avsättningar

Med avsättningar avses förpliktelser på balansdagen som är säkra eller sannolika till sin förekomst men ovissa till belopp eller till den tidpunkt då de ska infrias. Avsättning redovisas med det belopp som motsvarar den bästa uppskattningen av den utbetalning som krävs för att reglera åtagandet.

Kassaflödesanalys

Kassaflödesanalysen upprättas enligt indirekt metod och visar pastoratets in- och utbetalningar uppdelade på löpande verksamheten, investeringsverksamheten eller finansieringsverksamheten. Det redovisade kassaflödet omfattar endast transaktioner som medfört in- eller utbetalningar. Som likvida medel klassificerar församlingen, förutom kassamedel, disponibla tillgodohavanden hos banker och andra kreditinstitut, kyrkkontot samt kortfristiga likvida placeringar som är noterade på en marknadsplats.

Eventualförpliktelse

En eventualförpliktelse är:

- en möjlig förpliktelse till följd av inträffade händelser och vars förekomst endast kommer att bekräftas av att en eller flera osäkra framtids händelser som inte ligger inom församlingens kontroll, inträffat eller uteblir eller
- en befintlig förpliktelse till följd av inträffade händelser, men som inte redovisas som skuld eller avsättning eftersom det inte är sannolikt att ett utflöde av resurser kommer att krävas för att reglera förpliktelsen eller förpliktelsens storlek inte kan beräknas med tillräcklig tillförlitlighet.

Eventualförpliktelser är en sammanfattande beteckning på sådana garantier, ekonomiska åtaganden och eventuella förpliktelser som inte tas upp i balansräkningen.

Eventuelltillgång

Eventuelltillgång är en möjlig tillgång till följd av inträffade händelser och vars förekomst endast bekräftas av att en eller flera osäkra framtida händelser, som inte ligger inom församlingens kontroll, inträffar eller uteblir.

Not 2

Ekonomisk utjämning

Alla församlingar och kyrkliga samfälligheter omfattas av ett inomkyrkligt utjämningsssystem. Syftet med utjämnningen är att omfördela en del av kyrkoavgiften och därigenom bibehålla möjligheten till en rikstäckande kyrklig verksamhet. Kyrkomötet beslutar om kriterierna för utjämnningen.

Not 3

Utdelning från prästlönetillgångar

Församlingen har 0,563 (0,563) andelar i avkastningen från de stiftsvis förvaltade prästlönetillgångarna.

Prästlönetillgångarna är stiftsliknande förmögenheter. Minst 50% av avkastningen går till andelsägande församlingar och resterande går till det inomkyrkliga utjämningsystemet. Andelarna innebär inget inflytande i förvaltningen och går ej heller att överlåta.



Not 4 Erhållna gåvor

GÅVOR redovisade i resultaträkningen	2021	2020
Församlingskollekt till egen verksamhet	21	16
Gåva till församlingens verksamhet	47	32
Summa	68	48

Gåvor i form av tjänster

Inom pastoratet har det under året mottagits ideella arbetsinsatser i bland annat kök, caféverksamheter, vid soppluncher och kyrkkaffe samt hjälp vid gudstjänster.

Not 5 Erhållna bidrag

BIDRAG OCH OFFENTLIGA BIDRAG redovisade i resultaträkningen	2021	2020
Kyrkoantikvarisk ersättning	3 770	0
Kyrkunderhållsbidrag	1 297	1 173
Övriga bidrag från stiftet	428	499
Driftbidrag till kyrkans förskola	5 692	6 600
Arbetsmarknadsbidrag	1 822	1 672
Sjuklönekostnader	80	452
Övriga bidrag	0	62
Bidrag till egen specificerad verksamhet	690	447
Summa	13 779	10 905

Not 6 Nettoomsättning

	2021	2020
Hysesintäkter	680	763
Deltagaravgifter	547	294
Clearingintäkter	287	315
Övriga intäkter	485	258
	1 999	1 630



Not 7 Operationella leasingavtal - leasingtagare

Framtida leasingavgifter, för icke uppsägningsbara leasingavtal, förfaller till betalning enligt följande:

	2021	2020
Inom ett år	459	419
Senare än ett år, men inom fem år	850	741
	1 309	1 160

Den operationella leasingen består till största del av hyror av församlingshem och kyrka, samt avgift till Betlehemskyrkan då Nylöse pastorat har verksamhet i deras lokaler.

Not 8 Operationella leasingavtal - leasinggivare

Framtida leasingavgifter, för icke uppsägningsbara leasingavtal, förfaller till betalning enligt följande:

	2021	2020
Inom ett år	631	774
Senare än ett år, men inom fem år	1 472	322
	2 103	1 096

Den operationella leasingen utgörs till största del av uthyrning till en fritidsgård.

Not 9 Arvode och kostnadsersättning till revisorer

Med revisionsuppdrag avses arbetsuppgifter som det enligt lag ankommer på församlingens revisorer att utföra, rådgivning eller annat biträde som föranleds av iakttagelser vid sådana arbetsuppgifter samt verksamhetsrevision och granskning av kollekttränskaper enligt kyrkoordningen.

REVISORTJÄNSTER	2021	2020
Ernst & Young AB		
Revisionsuppdrag	67	96
	67	96
Övriga valda revisorer		
Revisionsuppdrag	37	33
	37	33

Not 10 Personal

MEDELANTALET ANSTÄLLDA	2021	2020
Kvinnor	51	51
Män	25	26
	76	77

I medelantalet anställda ingår inte anställda som uppburit ersättning som understiger ett halvt prisbasbelopp 23 800 kr (23 650 kr). Detta har gjorts med stöd av BFNAR 2006:11.

KÖNSFÖRDELNING I KYRKORÅDET OCH BLAND LEDANDE BEFATTNINGSHAVARE	Antal på balansdagen 2021-12-31	Antal på balansdagen 2020-12-31
Kyrkorådsledamöter		
Kvinnor	7	7
Män	3	3
	10	10
Ledande befattningshavare		
Kvinnor	1	1
Män	-	-
	1	1

LÖNER, ARVODEN OCH ANDRA ERSÄTTNINGAR	2021	2020
Ledamöter i kyrkoråd samt kyrkoherde	1 031	1 116
Anställda	30 586	30 998
	31 617	32 113

Arvoden till förtroendevalda i kyrkofullmäktige, kyrkoråd, församlingsråd m.fl. organ redovisas i resultaträkningen på raden *Personalkostnader*.

ARBETSMARKNADSBIDRAG	2021	2020
Under året erhållet arbetsmarknadsbidrag	1 822	1 672
	1 822	1 672

ERSÄTTNING TILL ORDFÖRANDE I KYRKORÅD	2021	2020
Till ordföranden i kyrkorådet har ersättning utgått med	26	46
	26	46

PENSIONS- OCH ANDRA SOCIALA AVGIFTER	2021	2020
Pensionskostnader exkl. särskild löneskatt	1 892	1 938
Andra sociala avgifter enligt lag och avtal	9 741	9 832
	11 633	11 770

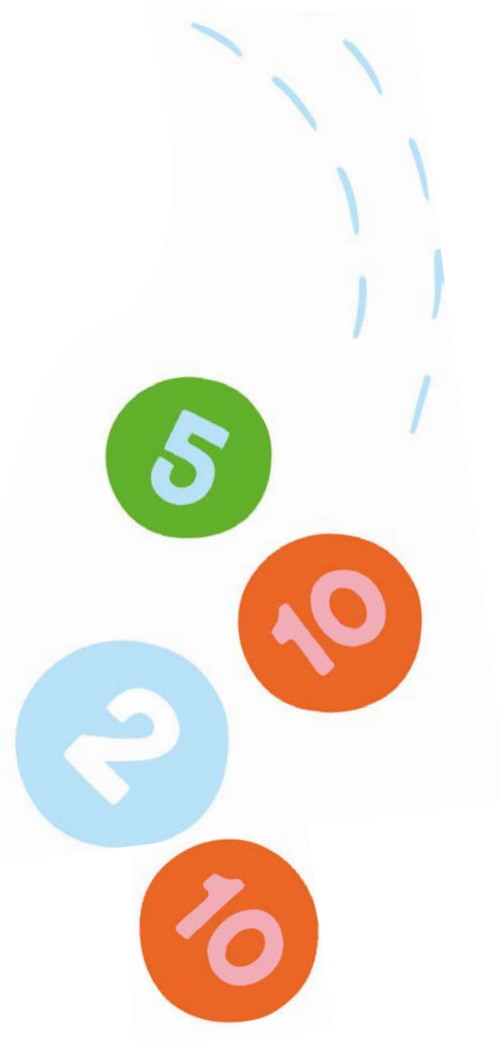
Församlingen har inga övriga utfästelser om pensioner eller avgångsvederlag till personer i ledande ställning.

Not 11 Resultat från finansiella investeringar

RESULTAT FRÅN FINANSIELLA ANLÄGGNINGSTILLGÅNGAR	2021	2020
Räntor	253	246
Utdelning	1 807	1 279
Realisationsvinster	731	-370
	2 791	1 155

Not 12 Anläggningstillgångar som inte får redovisas i balansräkningen

Pastoratet innehar tillgångar som enligt kulturmiljölagen (SFS 1988:950, 4 kap) ska bevaras, förtecknas och vårdas enligt lagens regler. Tillgångarna finns upptagna i särskilda förteckningar. Det går inte att koppla tillgångarna till mätbara ekonomiska fördelar i framtiden och postens anskaffningsvärde eller värde kan inte mätas på ett tillförlitligt sätt.





Allhelgonakyrkan i Kortedala. FOTO: Anna Larsson

Not 13 Byggnader och mark

	2021-12-31	2020-12-31
Ingående anskaffningsvärden	93 938	93 137
Inköp		801
Omklassificeringar	3 366	
Utgående ackumulerade anskaffningsvärden	97 304	93 938
Ingående bidrag, offentliga bidrag	-125	-125
Utgående ackumulerade bidrag och offentliga bidrag	125	125
Netto anskaffningsvärde	97 179	93 813
Ingående avskrivningar	-53 680	-50 944
Årets avskrivningar	-2 670	-2 735
Utgående ackumulerade avskrivningar	-56 350	-53 680
Utgående redovisat värde	40 830	40 134

Not 14 Inventarier, verktyg och installationer

	2021-12-31	2020-12-31
Ingående anskaffningsvärden	12 944	11 350
Inköp	819	1 616
Försäljningar/utrangeringar	-125	-22
Utgående ackumulerade anskaffningsvärden	13 638	12 944
Ingående bidrag och offentliga bidrag	-352	-261
Årets bidrag och offentliga bidrag	6	-92
Utgående ackumulerade bidrag och offentliga bidrag	347	352
Netto anskaffningsvärde	13 291	12 592
Ingående avskrivningar	-7 351	-6 410
Försäljningar/utrangeringar	125	22
Årets avskrivningar	-1 019	-963
Utgående ackumulerade avskrivningar	-8 245	-7 351
Utgående redovisat värde	5 046	5 241

Not 15

Pågående nyanläggning och förskott avseende materiella anläggningar

	2021-12-31	2020-12-31
Ingående balans	4 267	2 945
Utgifter under året	13 531	6 372
Omklassificering till underhåll	-317	-1 727
Under året färdigställda tillgångar	-3 366	-2 150
Under året erhållna bidrag	-5 199	-1 173
Utgående balans	8 916	4 267



Not 16

Värdepappersinnehav

	Redovisat värde		Marknadsvärde på bokslutsdagen	
	2021-12-31	2020-12-31	2021-12-31	2020-12-31
Långfristiga värdepappersinnehav				
Noterade svenska aktier	18 802	19 041	24 457	20 910
Noterade utländska aktier	4 528	4 584	6 280	4 831
Noterade räntebärande värdepapper	25 138	22 643	24 250	22 110
Övriga långfristiga placeringar	1 363	1 363	1 363	1 363
Summa långfristiga värdepappersinnehav	49 831	47 633	56 351	49 215
Summa värdepappersinnehav	49 831	47 633	56 351	49 215

FÖRÄNDRINGAR av långfristiga värdepappersinnehav	2021-12-31	2020-12-31
Ingående ackumulerade anskaffningsvärden	47 633	46 930
Investeringar under året	16 543	21 342
Försäljningar/avyttringar	-14 344	-20 638
Utgående ackumulerade anskaffningsvärden	49 831	47 633
Utgående bokfört värde	49 831	47 633

Not 17

Långfristiga fordringar

	2021-12-31	2020-12-31
Ingående ackumulerade anskaffningsvärden	32 936	32 975
Amortering, avgående fordringar	-40	-39
Utgående ackumulerade anskaffningsvärden	32 896	32 936

I *Långfristiga fordringar* ingår en fordran på Begravningsverksamheten som motsvaras av en avräkningsskuld i Begravnings-samfälligheten. Avräkningsskulden består av de nettotillgångar som de nio pastorala enheterna ställt till förfogande vid upplösning av Göteborgs kyrkliga samfällighet, för att Begravnings-samfälligheten ska kunna bedriva begravnings- och skötselverksamheten för deras räkning. Avräkningsskulden finns i var och en av de nio pastorala enheterna och har förde-lats utifrån andel invånare i respektive enhet. För Nylöse pastorat blev denna fordran 32 015 tkr.

Not 18

Förutbetalda kostnader och upplupna intäkter

	2021-12-31	2020-12-31
Försäkringskostnader	217	221
Arrendeavgifter	199	193
Kyrkoantikvarisk ersättning	3 753	
Kyrkounderhållsbidrag	1 172	1 173
Övriga poster	842	801
	6 183	2 388

Not 19

Kassa och bank

Av behållningen på kassa och bank utgör 0 tkr behållning på det s.k. kyrkkontot. Kyrkkontot utgör i juridisk mening en fordran på Svenska kyrkans nationella nivå eftersom det är en del av Svenska kyrkans koncernkonto. De regelverk som styr kyrkkontot är dock av sådan karaktär att fordran redovisningssammanhang ses som ett ordinärt banktillgodohavande.



Not 20

Checkräkningskredit

	2021-12-31	2020-12-31
Beviljad checkräkningskredit	10 000	4 000
	10 000	4 000

Not 21

Vidareförmedlade bidrag

	2021-12-31	2020-12-31
Ingående skuld	10	68
Under året mottagna bidrag	119	140
Under året förmedlade bidrag	-99	-198
Utgående skuld	29	10

Not 22

Villkorade bidrag

	2021-12-31	2020-12-31
Ingående balans	9	0
Erhållet under året	0	9
	9	9
Specifikation av utgående balans		
Skuldförda bidrag till verksamheten	9	9
	9	9

Not 23

Upplupna kostnader och förutbetalda intäkter

	2021-12-31	2020-12-31
Upplupna löner	33	185
Upplupna semesterlöner	2 300	2 517
Upplupna sociala avgifter	862	1 018
Upplupna pensionskostnader	1 760	1 751
Upplupen löneskatt	427	425
Övriga upplupna kostnader och förutbetalda intäkter	600	1 261
	5 981	7 158

Not 24

Likvida medel

	2021-12-31	2020-12-31
Banktillgodohavanden	1 228	6 548
	1 228	6 548

Not 25

Väsentliga händelser efter räkenskapsårets slut

På grund av det pågående kriget i Ukraina är det inte osannolikt att flyktingströmmar kommer att nå Sverige och till viss del Nylöse pastorat. För att kunna möta det behov som kan uppstå på grund av detta, kan omfördelning av personalresurser behöva ske och vissa kostnader i samband med detta komma att öka.



Lilla snigel kom till mig. FOTO: Kristin Lidell /IKON

Not 26

Eventualförpliktelser

De nio pastorala enheterna som bildades från Göteborgs kyrkliga samfällighet kom under avvecklingen av samfälligheten överens om att reglera delar av det gemensamma diakonala arbete som bedrevs i samfälligheten i avtal. Avtalet löpte initialt över 2018-2020 men var prolongerat över 2021. Avtalet innehåller verksamheterna Sverige-Finska, Teckenspråkiga verksamhet, Sjukhuskyrkan, kyrkan i kriminalvården och arbetet för människor med funktionsvariation i Annedal. Denna kostnad var budgeterad till ca 1,9 miljoner för 2021. Ett nytt avtal kom till under 2021 för

kommande år och enligt detta avtal ska Nylöse pastorat betala 1 miljon per år. Till detta kom ytterligare ett ettårigt avtal som gäller enbart den Sverige-Finska verksamheten. Där betalar pastoratet 441 tkr under 2022.

Vidare har pastoratet avsatt pengar under 2021, liksom för 2020, till organisationer som stöddes av samfälligheten men där inte gemensamt avtal skrivits mellan de nio enheterna och aktuella organisationer. Det är Kyrkans familjerådgivning, Kyrkans SOS (tidigare Kyrkans joutjänst) och Göteborgs kyrkliga stadsmission. Dessa beslut är ettåriga.

Underskrifter

Hjällbo 2022-04-25

Erling Eriksson
Kyrkorådets ordförande

Jörgen Wahlund

Lars Schleeh

Ulla-Britte Wiedel

Åsa Lundström

Ellen Mitikka

Anna West

Maria Ottensten
Kyrkoherde

Revisionsberättelse

Till kyrkofullmäktige i Nylöse pastorat, org.nr 252004-8931

Rapport om årsredovisningen

Uttalanden

Vi har utfört en revision av årsredovisningen för Nylöse pastorat räkenskapsåret 2021.

Enligt vår uppfattning har årsredovisningen upprättats i enlighet med årsredovisningslagen och ger en i alla väsentliga avseenden rättvisande bild av Nylöse pastorats finansiella ställning per den 31 december 2021 och av dess finansiella resultat och kassaflöde för året enligt årsredovisningslagen. Förvaltningsberättelsen är förenlig med årsredovisningens övriga delar.

Vi tillstyrker därför att kyrkofullmäktige fastställer resultaträkningen och balansräkningen.

Grund för uttalanden

Vi har utfört revisionen enligt god revisionssed i Sverige. Revisorernas ansvar enligt denna sed beskrivs närmare i avsnitten *De auktoriserade revisorernas ansvar* samt *De förtroendevalda revisorernas ansvar*.

Vi är oberoende i förhållande till pastoratet enligt god revisionssed i Sverige. Jag som auktoriserad revisor har fullgjort mitt yrkesetiska ansvar enligt dessa krav.

Vi anser att de revisionsbevis vi har inhämtat är tillräckliga och ändamålsenliga som grund för våra uttalanden.

Kyrkorådets ansvar

Det är kyrkorådet som har ansvaret för att årsredovisningen upprättas och att den ger en rättvisande bild enligt årsredovisningslagen. Kyrkorådet ansvarar även för den interna kontroll som de bedömer är nödvändig för att upprätta en årsredovisning som inte innehåller några väsentliga felaktigheter, vare sig dessa beror på oegentligheter eller misstag.

Vid upprättandet av årsredovisningen ansvarar kyrkorådet för bedömningen av pastoratets förmåga att fortsätta verksamheten. De upplyser, när så är tillämpligt, om förhållanden som kan påverka förmågan att fortsätta verksamheten och att använda antagandet om fortsatt drift. Antagandet om fortsatt drift tillämpas dock inte om stiftet avser att upplösa pastoratet, upphöra med verksamheten eller inte har något realistiskt alternativ till att göra något av detta.

De auktoriserade revisorernas ansvar

Vi har utfört revisionen enligt International Standards on Auditing (ISA) och god revisionssed i Sverige.

Vårt mål är att uppnå en rimlig grad av säkerhet om att årsredovisningen som helhet inte innehåller några väsentliga felaktigheter, vare sig dessa beror på oegentligheter eller misstag. Rimlig säkerhet är en hög grad av säkerhet, men är ingen garanti för att en revision som utförs enligt ISA och god revisionssed i Sverige alltid kommer att upptäcka en väsentlig felaktighet om en sådan finns. Felaktigheter kan uppstå på grund av oegentligheter eller misstag och anses vara väsentliga om de enskilt eller tillsammans rimligen kan förväntas påverka de ekonomiska beslut som användare fattar med grund i årsredovisningen.

Som del av en revision enligt ISA använder vi professionellt omdöme och har en professionellt skeptisk inställning under hela revisionen. Dessutom:

- identifierar och bedömer vi riskerna för väsentliga felaktigheter i årsredovisningen, vare sig dessa beror på oegentligheter eller misstag, utformar och utför granskningsåtgärder bland annat utifrån dessa risker och inhämtar revisionsbevis som är tillräckliga och ändamålsenliga för att utgöra en grund för mina uttalanden. Risken för att inte upptäcka en väsentlig

felaktighet till följd av oegentligheter är högre än för en väsentlig felaktighet som beror på misstag, eftersom oegentligheter kan innefatta agerande i maskopi, förfälskning, avsiktliga utelämnanden, felaktig information eller åsidosättande av intern kontroll.

- skaffar vi oss en förståelse av den del av pastoratets interna kontroll som har betydelse för vår revision för att utforma granskningsåtgärder som är lämpliga med hänsyn till omständigheterna, men inte för att uttala oss om effektiviteten i den interna kontrollen.
- utvärderar vi lämpligheten i de redovisningsprinciper som används och rimligheten i kyrkorådets uppskattningar i redovisningen och tillhörande upplysningar.
- drar vi en slutsats om lämpligheten i att kyrkorådet använder antagandet om fortsatt drift vid upprättandet av årsredovisningen. Vi drar också en slutsats, med grund i de inhämtade revisionsbevisen, om det finns någon väsentlig osäkerhetsfaktor som avser sådana händelser eller förhållanden som kan leda till betydande tvivel om pastoratets förmåga att fortsätta verksamheten. Om vi drar slutsatsen att det finns en väsentlig osäkerhetsfaktor, måste vi i revisionsberättelsen fästa uppmärksamheten på upplysningarna i årsredovisningen om den väsentliga osäkerhetsfaktorn eller, om sådana upplysningar är otillräckliga, modifiera uttalandet om årsredovisningen. Våra slutsatser baseras på de revisionsbevis som inhämtas fram till datumet för revisionsberättelsen. Dock kan framtida händelser eller förhållanden göra att ett pastorat inte längre kan fortsätta verksamheten.
- utvärderar vi den övergripande presentationen, strukturen och innehållet i årsredovisningen, däribland upplysningarna, och om årsredovisningen återger de underliggande transaktionerna och händelserna på ett sätt som ger en rättvisande bild.

Vi måste informera kyrkorådet om bland annat revisionens planerade omfattning och inriktning samt tidpunkten för den. Vi måste också informera om betydelsefulla iakttagelser under revisionen, däribland de eventuella betydande brister i den interna kontrollen som vi identifierat.

De förtroendevalda revisorernas ansvar

Vi har att utföra en revision enligt kyrkoordningen och revisionslagen och därmed enligt god revisionsssed i Sverige. Vårt mål är att uppnå en rimlig grad av säkerhet om att årsredovisningen har upprättats i enlighet med årsredovisningslagen och om årsredovisningen ger en rättvisande bild av pastoratets resultat och ställning.

Rapport om andra krav enligt lagar och andra författningar

Uttalande

Utöver vår revision av årsredovisningen har vi även utfört en revision av kyrkorådets förvaltning av Nylöse pastorat för räkenskapsåret 2021.

Vi tillstyrker att kyrkofullmäktige beviljar kyrkorådets ledamöter ansvarsfrihet för räkenskapsåret.

Grund för uttalande

Vi har utfört revisionen enligt god revisionsssed i Sverige.

Vårt ansvar enligt denna beskrivs närmare i avsnittet *Revisorernas ansvar*. Vi är oberoende i förhållande till pastoratet enligt god revisorssed i Sverige. Jag som auktoriserad revisor har i övrigt fullgjort mitt yrkesetiska ansvar enligt dessa krav.

Vi anser att de revisionsbevis vi har inhämtat är tillräckliga och ändamålsenliga som grund för vårt uttalande.

Kyrkorådets ansvar

Kyrkorådet ansvarar för pastoratets organisation och förvaltningen av pastoratets angelägenheter enligt kyrkoordningen. Detta innefattar bland annat att fortlöpande bedöma pastoratets ekonomiska situation och att tillse att pastoratets organisation är utformad så att bokföringen, medelsförvaltningen och pastoratets ekonomiska angelägenheter i övrigt kontrolleras på ett betryggande sätt.

Revisorernas ansvar

Vårt mål beträffande revisionen av förvaltningen, och därmed vårt uttalande om ansvarsfrihet, är att inhämta revisionsbevis för att med en rimlig grad av säkerhet kunna bedöma om någon ledamot av kyrkorådet i något väsentligt avseende företagit någon åtgärd eller gjort sig skyldig till någon försummelse som kan föranleda ersättningskyldighet mot pastoratet.

Rimlig säkerhet är en hög grad av säkerhet, men ingen garanti för att en revision som utförs enligt god revisionsssed i Sverige alltid kommer att upptäcka åtgärder eller försummelser som kan föranleda ersättningskyldighet mot pastoratet.

Som en del av en revision enligt god revisionsssed i Sverige använder den auktoriserade revisorn professionellt omdöme och har en professionellt skeptisk inställning under hela revisionen. Granskningen av förvaltningen grundar sig främst på revisionen av räkenskaperna. Vilka tillkommande granskningsåtgärder som utförs baseras på den auktoriserade revisorns professionella bedömning och övriga valda revisorers bedömning med utgångspunkt i risk och väsentlighet. Det innebär att vi fokuserar granskningen på sådana åtgärder, områden och förhållanden som är väsentliga för verksamheten och där avsteg och överträdelser skulle ha särskild betydelse för pastoratets situation. Vi går igenom och prövar fattade beslut, beslutsunderlag, vidtagna åtgärder och andra förhållanden som är relevanta för vårt uttalande om ansvarsfrihet.

Göteborg den [REDACTED] 2022

Ernst & Young AB

[REDACTED]
Ulf Ulkner
Auktoriserad revisor

[REDACTED]
Maud Backman
Förtroendevald revisor

[REDACTED]
Arelí Rundqvist
Förtroendevald revisor

Vad föreställer bilderna?

Det här illustrationerna är hämtade ut texter från Bibeln. Kan du dem alla?
Gissa! OM du kör fast, finns kanske facit på den här sidan...

1.



2.



3.



4.



5.



6.



ILLUSTRATION: HELENA DEMANDER



svenskakyrkan.se/nylose



Allhelgonakyrkan i Kortedala, Svenska kyrkan
Angereds och Bergums kyrkor, Svenska kyrkan
Bergsjöns kyrka, Svenska kyrkan
Gunnareds kyrka, Svenska kyrkan
Hjällbo kyrka, Svenska kyrkan
Mariakyrkan i Hammarkullen
Nylöse församling, Svenska kyrkan
Nylöse Pastorat, Svenska kyrkan



@svenska_kyrkan_kortedala
@mariakyrkanhammarkullen
@nylosepastorat

Expedition telefon: 031-731 82 00.

E-post: nylose.pastorat@svenskakyrkan.se

Nylöse Pastorat
Bergsgårdsgärdet 79
424 32 Angered