


Akebäck kyrka

Karaktärisering 2019



Svenska kyrkan 
VISBY STIFT

 Gotlands
Museum

Dnr: 2019-17
Dnr Visby stift: SS 2019-0047

Handläggare: Eva Selin, Jakob Lindblad. Arkeologi: Johan Norderäng, Per Widerström.
Fotograf: Jakob Lindblad (JL), Eva Selin (ES). Övriga fotografier anger fotograf vid bilden.

© Gotlands Museum
Strandgatan 14
621 56 Visby
Spridningstillstånd för flygbilder, Lantmäteriet nr LM2021/007471.

© Visby stift
Norra Kyrkogatan 3
621 55 Visby

Innehåll

Inledning.....	4
Bakgrund.....	4
Syfte	4
Metod	4
Visby stifts kyrkor	5
Omgivningar	7
Akeböck socken.....	7
Kyrkomiljön	7
Kyrkogården.....	8
Kyrkogårdens huvuddrag	8
Historik.....	9
Nulägesbeskrivning	13
Kyrkobyggnaden.....	20
Kyrkans huvuddrag.....	20
Byggnadshistorik	25
Nulägesbeskrivning	30
Restaureringar	57
Arkeologi.....	61
Fornlämningar.....	62
Kyrkan	62
Arkeologiska undersökningar	62
Värdering.....	63
Allmänt.....	63
Bruksvärden	65
Kyrkobyggnaden.....	66
Kyrkans inventarier	66
Kyrkogården	66
Händelselista Akeböck kyrka	68
Lagskydd.....	71
Källor och litteratur.....	73
Otryckta källor.....	73
Tryckta källor.....	73
Kartor	73

Inledning

Bakgrund

Projektet *Karaktärisering av kyrkomiljöer* utförs av Gotlands Museum på uppdrag av Visby stift. Det bekostas delvis med kyrkoantikvarisk ersättning och påbörjades under år 2014 med en förstudie. Projektet har indelats i etapper och sista etappen beräknas vara klar vid utgången av år 2024.

Syfte

Syftet med projektet är att beskriva kyrkobyggnad, kyrkogård, kyrkotomt, inredning och inventarier samt deras kulturhistoriska värden på ett sätt som väcker, tillgodoser eller ökar församlingars och allmänhetens intresse.

Målsättningen är att rapporterna ska kunna användas i förvaltningen av de kulturhistoriska värdena, i handlägningsprocessen för kyrkoantikvarisk ersättning samt vid tillståndsprövning mot Kulturmiljölagen. Ett uppdaterat och fördjupat kunskapsunderlag om kyrkomiljöerna ger förutsättningar för hänsynstagande till kulturvärden, exempelvis vid långsiktig planering kring kyrkomiljöerna och under förvaltningen av dem men även i samband med förändring av kyrkorna. Arbetet omfattar de kyrkomiljöer som har det högre lagskyddet enligt Kulturmiljölagen, det vill säga omfattas av tillståndsprövning enligt kap. 4, § 3-4.

Metod

Beskrivning av kyrkomiljöerna har tagit en utgångspunkt i de vård- och underhållsplaner som togs fram av arkitekt Jan Utas 2003-2011. En stor vikt har sedan lagts vid projektets egna fältstudier på plats. Denna egensyn har haft som målsättning att notera helhetskaraktären i kyrkomiljöerna, samt att notera spår av förändringar som har gjorts och att observera kulturhistoriska avtryck från olika tider. En viktig del av fältarbetet har varit att kunna relatera de uppgifter som finns dokumenterade om kyrkorna. Beskrivningarna bygger vidare på analyser och datasamlingar kring kyrkorna i tillgänglig litteratur samt i viss mån på egna arkivstudier. Arkiven avser främst Gotlands Museums arkiv samt Antikvarisk-topografiska arkivet (ATA), i den utsträckning som varit möjlig.

I beskrivningarna har en betoning legat på att lägga fram ett bildmaterial. Bilderna avser att likt en modell åskådliggöra kyrkomiljön ur ett rumsligt perspektiv där vissa specifika detaljer lyfts fram. Bildtexter leder vanligen in betraktaren i vad bilden förmedlar. Huvuddelen av illustrationerna utgörs av projektets egna foton från fältarbetet. Dessa kompletteras vad gäller inredning och inventarier av bilder ur Inventarieinventeringen från 1997-2010. Visby stift har tillhandahållit nytagna bilder ur luftperspektiv, tagna med drönare, samt bildsamlingar från arbetet med vård- och underhållsplanerna. Uppmätningar har hämtats ur verket Sveriges Kyrkor. Konsthistoriskt inventarium. Äldre illustrationer kommer främst från ATA (via bild databasen Kulturmiljöbild) samt Gotlands Museum, dels från bildarkivet (via Collective Access), dels i några fall från ännu ej arkiverade bilder från byggnadsvårdsverksamhet ca 2000-2020. Äldre teckningar kommer från Uppsala universitetsbibliotek (via Alvin) eller andra samlingar. En särskild sammanställning har också gjorts av arkeologiska utgrävningar och fynd i kyrkor och på kyrkogårdar. Materialet bygger främst på Riksantikvarieämbetets fornminnesregister samt rapporter i Gotlands Museums arkiv.

Vid värderingen av kyrkomiljöerna har hänsyn tagits till Svenska kyrkans modell för identifiering av kulturvärden. De gotländska kyrkorna förenas av drag som samtidigt i hög grad särskiljer dem från många av landets övriga kyrkor med motsvarande roll som sockenkyrka. Vid såväl analysen som värderingen har en strävan varit att lyfta fram kyrkomiljöerna utifrån frågor som inte bara är relevanta ur ett gotländskt sammanhang utan även i förhållande till kyrkomiljöer i landet i stort. Frågeställningarna har främst rört sig kring ett för historiska kyrkomiljöer etablerat antikvariskt förhållningssätt med inriktning mot konst- och kulturhistoriska och byggnadsarkeologiska perspektiv och mot upplevelsevärden med arkitektoniska, konstnärliga och historiska inriktningar. Hänsyn till teologiska, kyrkohistoriska, personhistoriska och socialhistoriska perspektiv på kyrkorummet finns med i bakgrunden.

En strävan har varit att finna bra arbetsmetoder för att lyfta fram bruks- och upplevelsevärden på ett tydligare sätt än i tidigare tillämpade modeller från andra stift. Det har skett genom att frågeformulär placerats ut i vissa av kyrkorna där besökare kunnat svara på hur de upplever och använder kyrkomiljön. Intervjuer har även gjorts med företrädare för pastorat och församling.

Visby stifts kyrkor

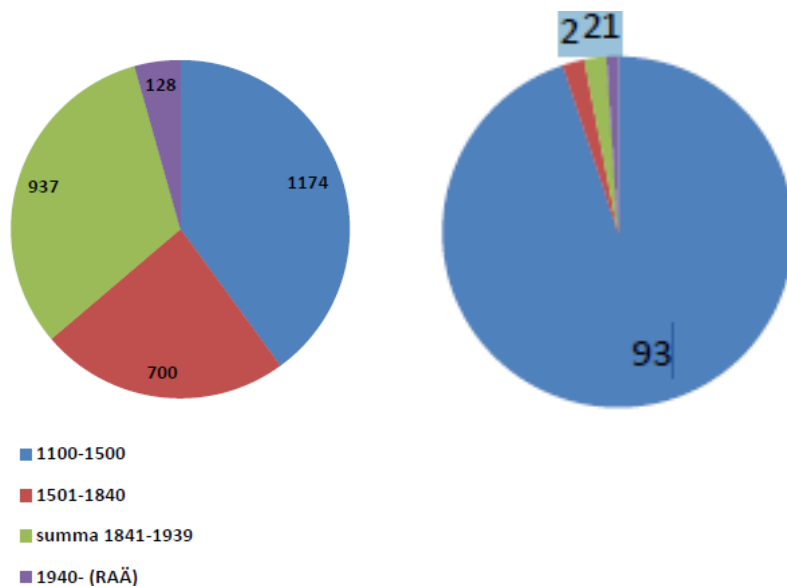
Inom Visby stift finns, förutom domkyrkan, 91 medeltida sockenkyrkor som är i bruk och tillhör Svenska kyrkan. Därtill finns ett par mindre och yngre kyrkobyggnader, såsom Hallshuk och Gnisvärd kapell, byggda som fiskarkapell, den som metodistkapell byggda Hamnkyrkan i Klinte och den moderna Visborgs kyrkan, byggd som distriktskyrka i Visbys yttre stadsdelar.

Alla Visby stifts medeltida kyrkobyggnader är uppförda och ombyggda under en kort och intensiv byggnadsperiod som varade från 1100-talet fram till omkring 1350. Detta möjliggjordes av den omfattande handel Gotland haft under flera hundra år i Östersjöregionen. Efter 1350 skedde en kraftig nedgång i den gotländska ekonomin vilket ledde till att kyrkobyggnandet helt avstannade på landsbygden och i Visby under 1400-talet. En ekonomisk nedgångsperiod och reformationstidens reduktion av kyrkans tillgångar under 1500-talet gjorde att flera kyrkor i Visby och tre sockenkyrkor på landsbygden och några kapell övergavs, i dag ruiner, flitigt använda för friluftsgudstjänster.

Efter en viss ekonomisk återhämtning under 1600-talet gjordes insatser för kyrkobyggnandet. Tak och tornhuvar sågs över, inredningen förnyades och några fiskelägen försågs med kapell. 1800-talet, som på fastlandet innebar att små medeltida kyrkor revs och ersattes av större, begränsades på Gotland till några ombyggnader samt att många kyrkor fick sakristia och större fönster. Under 1800-talets slut och början av 1900-talet drog en ny våg av kyrkobyggnande över ön för frikyrkliga församlingar eller inomkyrkliga föreningar, antingen byggda som små missionshus i trä och med vissa kyrkliga drag, merparten sålda och ombyggda till andra ändamål, eller också som stora murade kyrkor inne i Visby. Det kom att dröja fram till omkring 1960 innan några nya kyrkor byggdes i Svenska kyrkans regi på Gotland. På 1980-talet och senare tillkom kyrkor för andra samfund, som den första katolska kyrkan efter medeltiden och nya frikyrkor.

De gotländska medeltida kyrkorna har som helhet förändrats ytterst lite sedan medeltiden. I huvudsak är det interiören som förändrats. Under 1600-talet tillkom predikstolar, fast bänkinredning som ännu ofta är bevarad, altarpussatser i sandsten eller trä, allt i senrenässans eller barockstil. Under 1700-talet insattes nummertavlor och inte sällan en vägg för att avbalka kyrkans västra del till sädesmagasin. Väggarnas kalkmålningar kunde ersättas av ett nytt måleri anpassat till tidens anda. 1700-talets slut och 1800-talet innebar ofta läktarbyggen, orglar och att hela rummet kalkades vitt samt att nya fönster togs upp för att släppa in mer ljus enligt

nyklassicismens ideal. 1900-talet har präglats av restaureringar, som innebar en förnyelse med inriktning på äldre konst och att pedagogiskt visa kyrkorummet ur dess olika sidor. Medeltida kalkmålningar frilades liksom 1700-talsinredningens rika färgsättning, dolda av senare övermålning. Medeltida skulptur lyftes ned från vinden och ställdes åter upp i kyrkorummet. Läktare och magasin väggar har rivits. Vår tid har inneburit att ytor och material konserverats men också att med olika medel skapa naturliga platser för förvaring som följd av vidgade krav på kyrkorummet och dess användning.

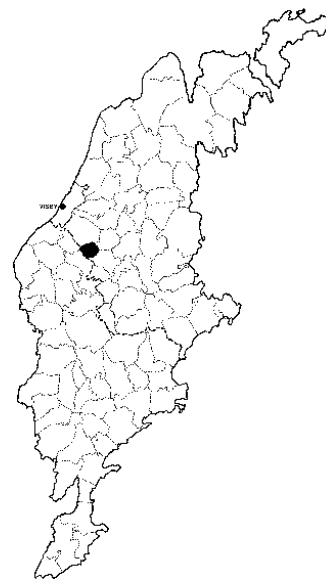


Figuren till vänster beskriver byggnadsperioden för kyrkor i riket, figuren till höger visar Visby stift. Blått avser bevarade medeltida kyrkor.

Omgivningar

Akebäck socken

Akebäck kyrka ingår i Romakloster pastorat. Den är belägen på mellersta Gotland, ca 15 km från Visby. Socknen är en typisk jordbruksbygd. Det fanns 90 invånare 2019.



Kyrkomiljön

Akebäck kyrka ligger i jordbruksbygd, invid och öster om landsvägen mellan Follingbo och Vall. Längs vägen finns en relativt tät bebyggelse av bondgårdar och egnahem. Mitt emot kyrkan ligger den tidigare skolan, som numera används som församlingshem. Kyrkogården gränsar i norr och öster mot åkermark, i söder mot en beteshage.



Akebäck kyrkomiljö fotograferad 2019. Pär Malmros, Visby stift.

Kyrkogården

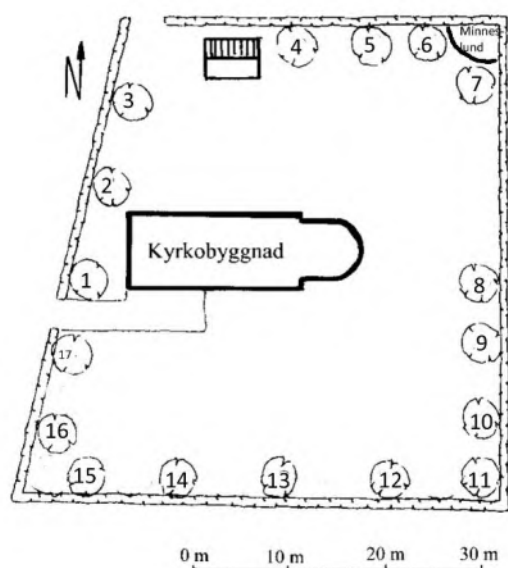
Kyrkogårdens huvuddrag

Kyrkogården är nära nog kvadratisk och har sannolikt kvar sin ursprungliga utsträckning.

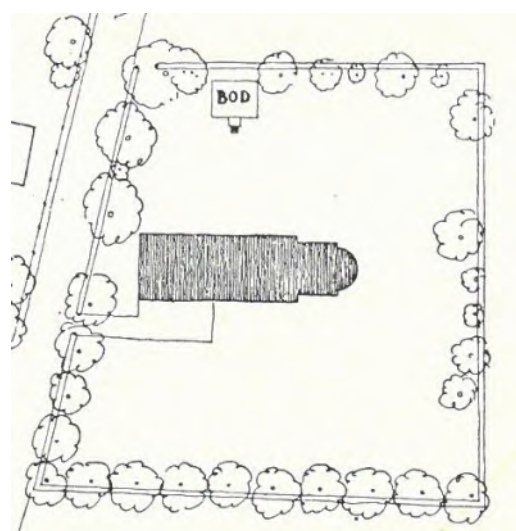
Den omges av en trädkrans med lind. Marken är gräsbevuxen och gravarna är koncentrerade till södra och östra delen av kyrkogården.



Akeback kyrka och kyrkogård fotograferad från sydväst. Foto Pär Malmros, Visby stift 2019.



Situationsplan med markerade träd, upprättad 2019. Reviderad 2020, Gotlands Museum.



Situationsplan från ca 1920. Ur Sveriges kyrkor 1931.

Historik

Skatteläggingskarta från 1734 beskriver kyrkomiljön kring Akeback kyrka. Kyrkan omges av åkermarker i norr och söder. Storskiftes kartan från 1824 visar att åkermarken i söder har ersatts av ängs- och betesmarker. Ett område alldeles söder om kyrkogården kallas "Klockaråcker". Laga skiftes karta från 1878 visar att flera områden har odlats upp omkring kyrkan.

De historiska kartorna beskriver kyrkogårdens omfattning. Här syns att kyrkogården inte har genomgått någon förändring, utan har kvar den medeltida ytarealen. Ett sockenmagasin byggdes 1834, men är inte utritat på laga skiftes karta.

I Sveriges kyrkor från 1931 beskrivs kyrkomuren. Den är uppbyggd av kalkstensflisor i bruk och ut- och invändigt styckevis bruksbeslagen. Muren är avtäckt med kalkstenshällar. Vid ingångarna i nordväst och väster fanns järngrindar mellan svartmålade trästolpar med "vitmålade träkulor".

Kyrkogården omgavs av en trädkrans med lindar. En del av lindarna finns kvar idag. Norr om kyrkobyggnaden beskrivs ett sockenmagasin, en "timrad brädbeslagen bod (med bulväggar) på stenfot, med brädtak". Byggnaden finns kvar idag.

Vid en restaurering 1931 upptäcktes en tre meter hög bildsten som var inmurad i ena långhusväggen. Den flyttades och restes norr om kyrkobyggnaden.



Skatteläggingskarta från 1734.



Storskifteskarta från 1824.



Laga skiftes karta 1878



Foto Olof Sörling 1891. Riksantikvarieämbetet, Kulturmiljöbild.



Kyrkogårdsmuren är putsad. Foto Einar Erici 1915. Riksantikvarieämbetet, Kulturmiljöbild.



Foto okänd datering. Riksantikvarieämbetet, Kulturmiljöbild.



Bildstenen som fanns inmurad i långhusets södra vägg reses 1931. Foto Carl Wilhelm Pettersson. Riksantikvarieämbetet, Kulturmiljöbild.



Foto Efraim Lundmark 1934. Riksantikvarieämbetet, Kulturmiljöbild.

Nulägesbeskrivning

Kyrkogården omges av en stenmur (bruksmur av kalksten), av varierande höjd från cirka en meter till 1,2 meter. Mot landsvägen är muren delvis putsad samt belagd med täckhällar. Det finns två ingångar, från landsvägen i väster och från nordväst. Ingångarna har grindar i smidesjärn som är svartmålade, mellan murade och putsade stolpar. Stolparna täcks av kalkstensplattor.

Marken är gräsbevuxen. Den enda anlagda gångvägen sträcker sig från den västra ingången längs kyrkans sydfasad till korportalen. Vid kyrkans restaurering 2019 förhöjdes marken vid den södra långhusportalen för att jämna ut nivåkillnader. Gången fick en ny beläggning med råhuggen kalksten, och vid det förhöjda partiet, svartmålade järnräcken. Belysning utgörs av en svartmålad belysningsstolpe med lyktarmatur vid ingången till kyrkogården. Samt fasadbelysning med strålkastare (två stycken) på stolpar på kyrkogården.

Kyrkogården omges av en trädkrans med lind. Ett par av de äldre lindarna är friväxande (nr 1-2). De övriga träden är hamlade. I norr och väster växer yngre lind (nr 3-10) och i söder och öster äldre lind (nr 11-17). (Se situationsplan s. 9). I den norra delen saknas några träd för att trädkransen skall bli komplett. Trädkransen i söder och i väster är troligtvis planterad under senare delen av 1800-talet och början på 1900-talet. Träden längs med norra och den östra muren är yngre, cirka 35-50 år, och har ersatt träd i en äldre trädkrans. Det saknas solitära träd.

Invid norra kyrkogårdsmuren står ett tidigare sockenmagasin, uppfört i skiftesverksteknik. Här står också en tre meter hög bildsten. I den sydvästra delen finns en äldre pump.

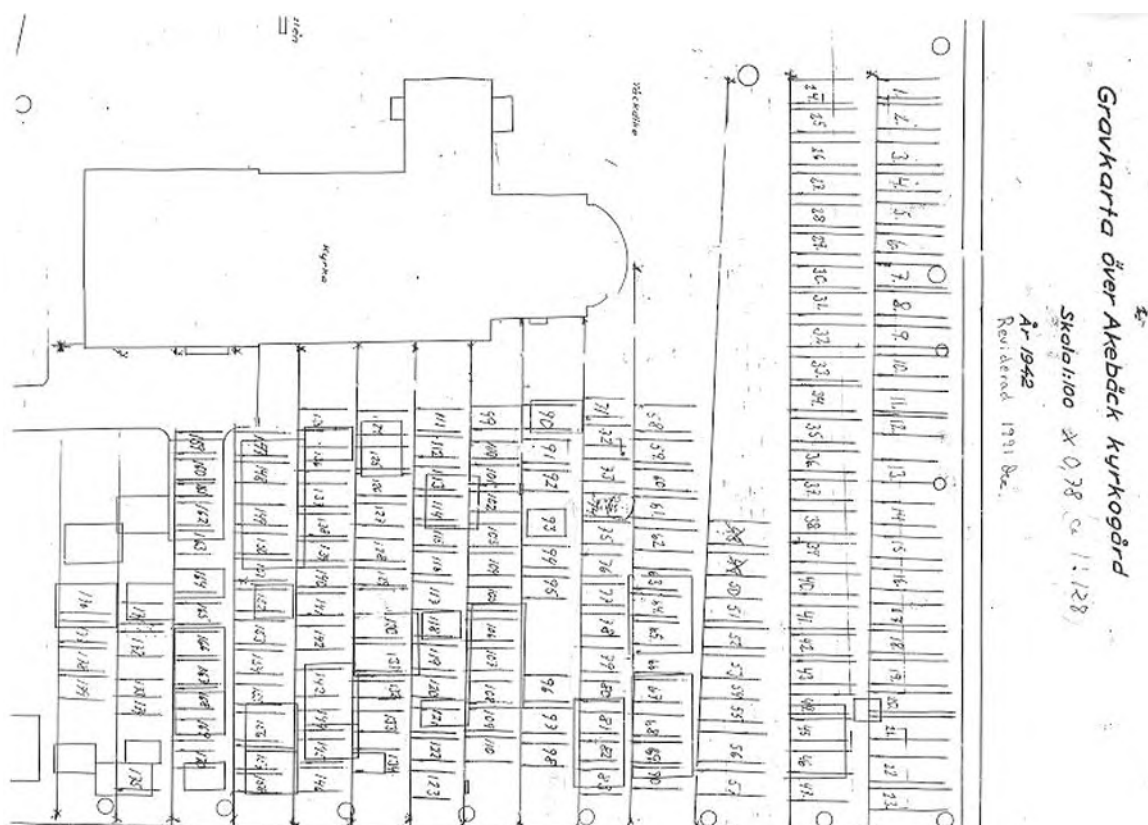
Väster om kyrkogården på den tidigare skolgården finns en parkeringsplats för besökare till kyrkan. Här växer en friväxande ask, ett typiskt gammalt vådräd.



Akeback kyrka och kyrkogård. Foto Pär Malmros, Visby stift 2019.

Gravarna ligger på den södra och östra delen av kyrkogården. Norr om kyrkan saknas synliga gravar.

Det finns en minneslund i den nordöstra delen av kyrkogården anlagd 2007. Den är omramad av en halvcirkelformad gång belagd med råhuggen kalksten.



Gravkarta för Akeback kyrkogård reviderad 1991. De markerade gravarna visar både befintliga gravar och möjliga gravplatser.



Akebäck kyrka. Muren mot landsvägen är putsad på den yttre sidan och delvis på den inre sidan. Foto ES 2019.



Murarna i norr, öster och söder saknar puts på insidan. Hela kyrkogårdsmuren är täckt av kalkstenshällar. Foto ES 2019.



Smidd järngrind vid den södra ingången. Foto ES 2019.



Smidd järngrind vid den nordvästra ingången. Foto ES 2019.



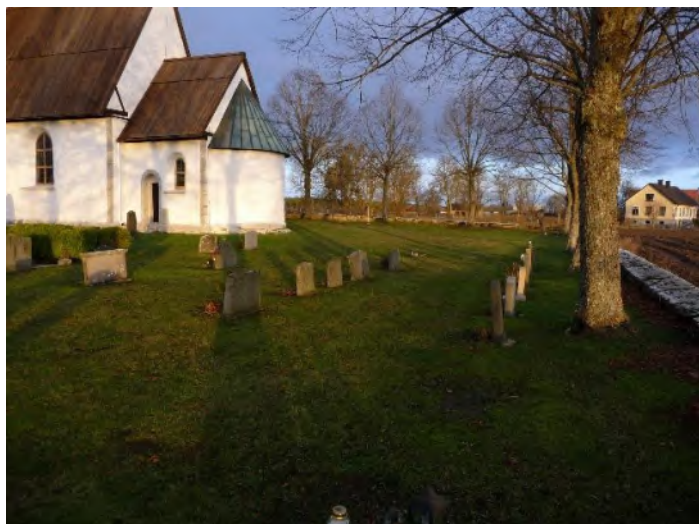
Nyanlagd gång i råskuren kalksten.
Foto ES 2019.



Vid den södra ingången till kyrkan är
marken förhöjd för att jämna ut
nivåskillnader. Foto ES 2019.



Den södra delen av kyrkogården.
Foto ES 2019.



Den östra delen av kyrkogården.
Foto ES 2019.



Den västra delen av kyrkogården. Foto ES 2019.



Det tidigare sockenmagasinet och en stor bildsten väster om kyrkan. Foto ES 2019.



Minneslund i det nordöstra hörnet av kyrkogården.
Foto ES 2019.



Vid den södra kyrkogårdsmuren finns några borttagna gravstenar. Foto ES 2019.



Gravvård, cirka två meter i råhuggen granit med ojämma sidor och topp, från cirka 1900. Utpekad som kulturhistoriskt värdefull. Foto ES 2019.



Gravvård i kalksten från 1875 utpekad som kulturhistoriskt värdefull. Borttagen och uppställd vid kyrkogårdsmuren. Foto ES 2019.



Minneslund i det nordöstra hörnet av kyrkogården.
Foto ES 2019.



Gravvård i sandsten med infälld textplatta av marmor från 1880 utpekad som kulturhistoriskt värdefull.
Foto ES 2019



Gravvård i obeliskliknande svart granit, från 1910/20 utpekad som kulturhistoriskt värdefull. Foto ES 2019.



Fragment av större sten med ristat mönster som ligger framför korportalen. Foto ES 2019.

Kyrkobyggnaden

Kyrkans huvuddrag

Akeböcks kyrka utmärks av att den med sitt absidkor, långhus och torn utgör en väl sammanhållen representant för en romansk kyrka med absid, att den är en liten kyrkobyggnad och för att dess kyrkorum präglas av en enkelhet och är återhållet på utsmyckning, åtminstone vad gäller föreställande bilder. Altartavlans krucifix är den nästan enda figurativa bilden. Tornets korsformade fönster och bildstenen som vid sakristiebygget på 1930-talet plockades ut ur nordfasaden, tilldrar sig också uppmärksamhet och intresse.



Kyrkan från sydöst. Foto JL 2019.



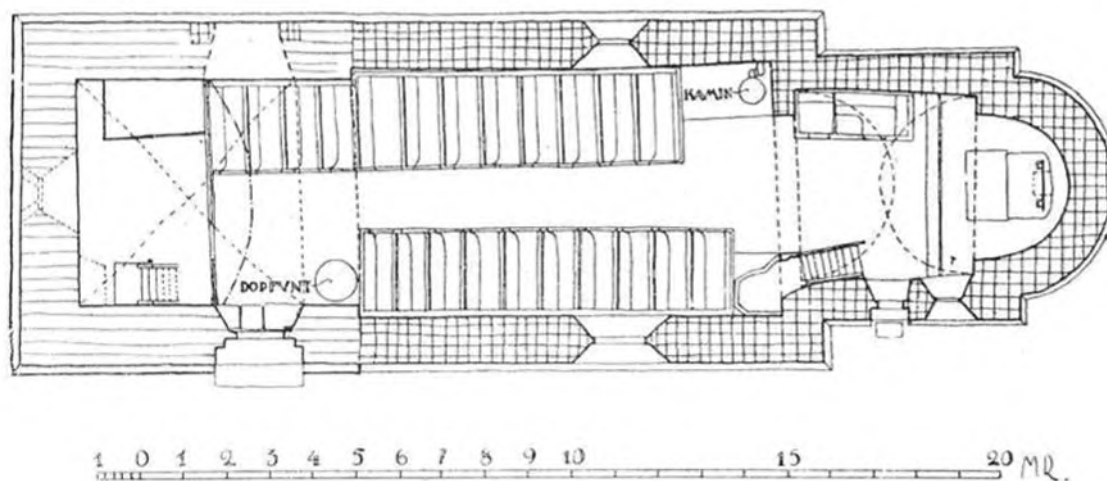
Kyrkan från nordöst. Foto JL 2019.



Kyrkan från väster. Foto JL 2019.



Kyrkan snett ovanifrån från nordväst. Foto Pär Malmros, Visby stift, 2019.



Kyrkans plan. Uppmätning omkring 1920. År 1931 byggdes en sakristia vid långhusets norra sida, mellan långhusets nordöstra hörn och norra fönstret. Kaminen togs bort och en öppning genom muren togs upp till sakristian. I kyrkorummets västra del revs samtidigt avbalkning till förråd jämte den därovanför belägna läktaren och dopfunten flyttades hit. Den igenmurade nordportalens innersmyg är åter öppen in mot kyrkorummet Efter Sveriges Kyrkor, Gotland I:5, volym 35 (1931).

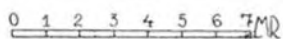
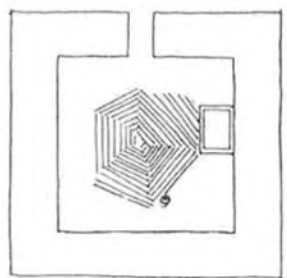
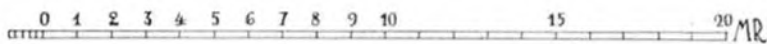
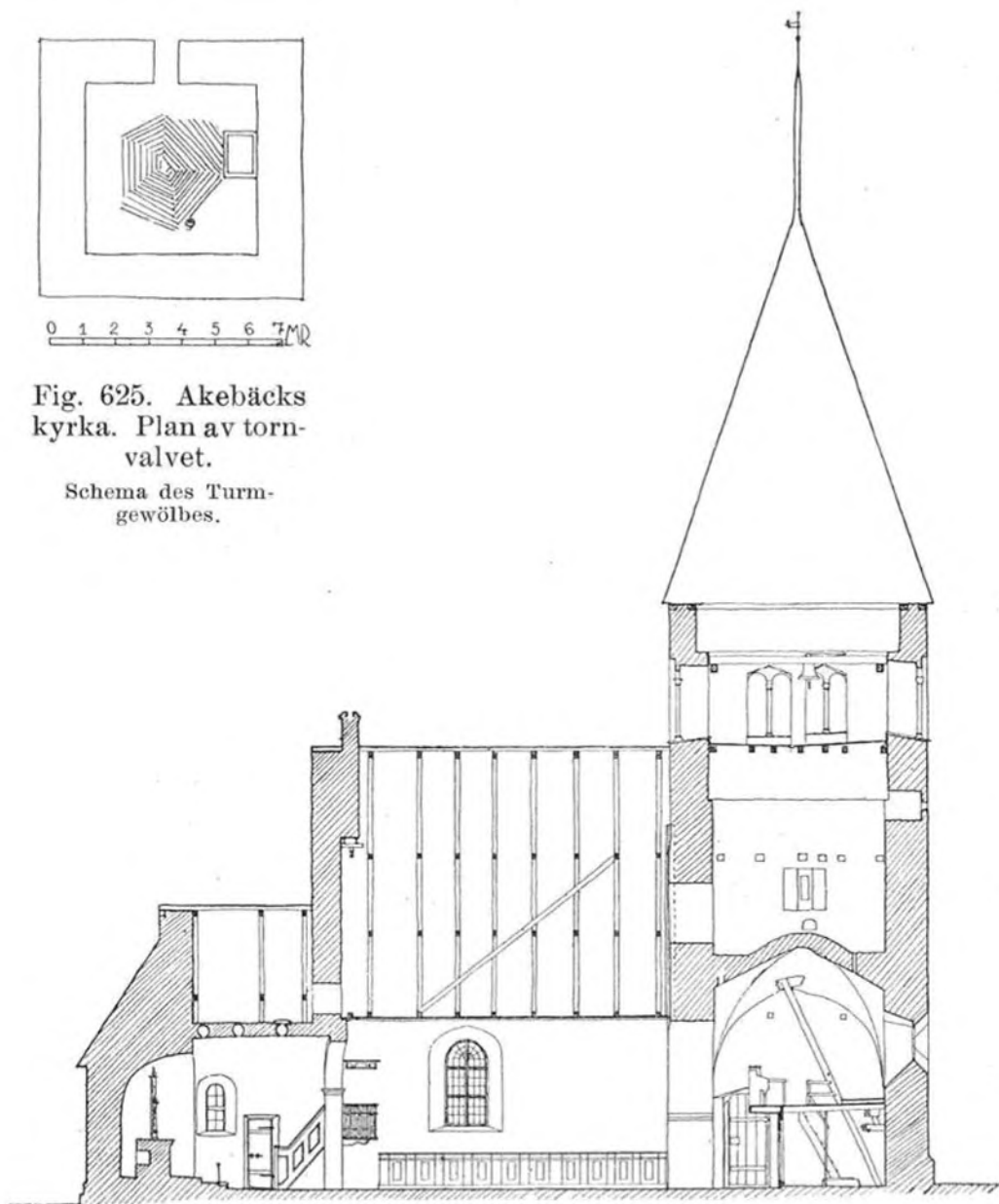


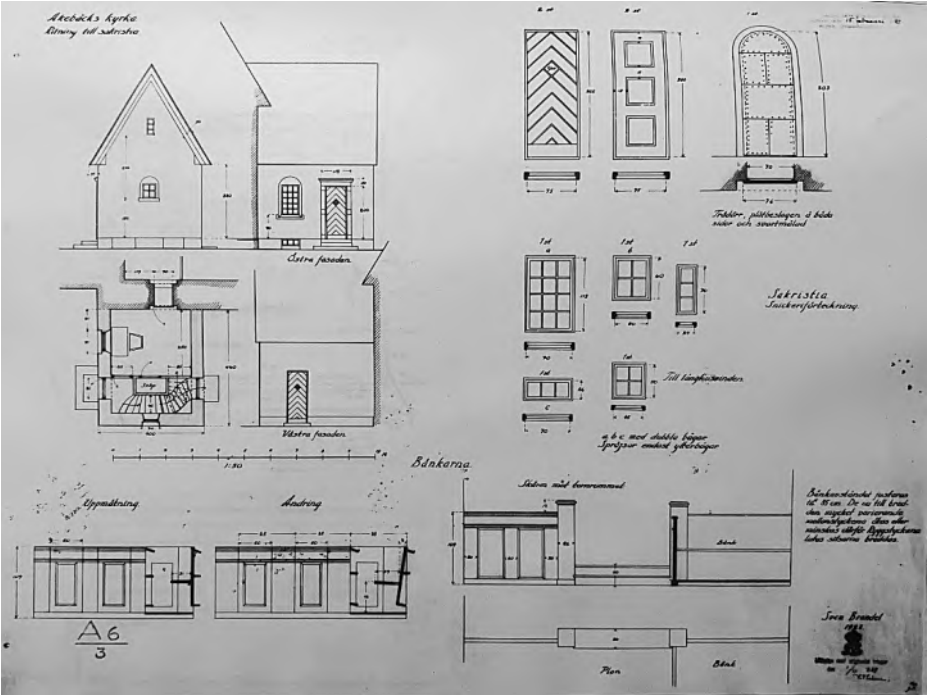
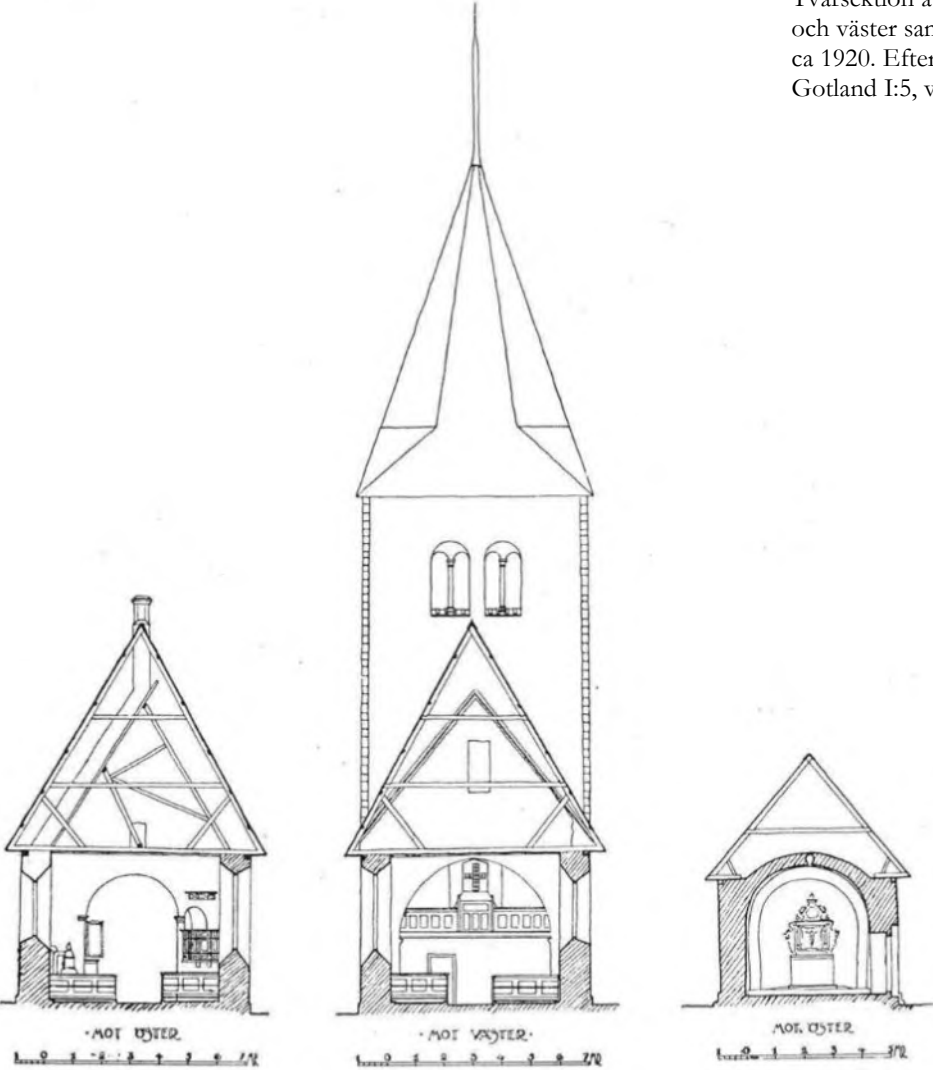
Fig. 625. Akebäcks kyrka. Plan av tornvalvet.

Schema des Turmgewölbes.



Längdsektion mot söder, uppmätning ca 1920. Skorstenen placerad på gaveln, inte innanför den. Efter Sveriges Kyrkor, Gotland I:5, volym 35.

Tvärsektion av långhuset mot öster och väster samt av koret mot öster, ca 1920. Efter Sveriges Kyrkor, Gotland I:5, volym 35.



Ritning till ny sakristia, podium i väster och ombyggnad av bänkinredningen. Sven Brandel 1928. ATA, Kulturhistoriska byråns ritningsfoton.

Byggnadshistorik

Kyrkans byggnadshistoria är ur ett gotländskt perspektiv relativt okomplicerad. Den nuvarande kyrkan hör till dem som har fullföljts enligt de i anläggningen avläsbara planerna. Endast långhusets höga takresning antyder en vilja till att tänja på det romanska formspråk som präglar byggnadens rundbågiga öppningar och det nätta absidkoret. Absid, kor och långhus utgör en samlad byggnadsetapp, tillkommen under 1100-talets senare hälft. Om denna är den första kyrkan på platsen går inte att belägga, men det förefaller inte osannolikt att det funnits en träkyrka här efter analogi med vad som är känt från några av kyrkorna på Gotland och för att ett stenkyrkobygge var ett stort företag att dra igång som första kyrkoetablering på en ny plats. Ett belägg för en tidigare kyrka funnits utgör Gutasagens berättelse om Botair från Akeböck som byggde kyrka vid sin gård Kulstade på gränsen till Vall. Den lämning som av tradition pekats ut torde dock utgöra grunden till ett järnåldershus. Långhuset hade ursprungligen en lägre takvinkel, som ännu är synlig på vinden och i äldre foton avtecknar sig i dess östgavel, och det hade en portal i söder. Vid 1200-talets mitt tillkom tornet. Västtorn förefaller med få undantag ha varit planerade vid gotländska kyrkor, men tornet i Akeböck hör till en typ som blev vanlig först ett stycke in i 1200-talet, inom vilken tornet är lika brett som långhuset. Tornets sockel blev betydligt högre än de övriga. Dess ringkammare skapar en förlängning av långhuset åt väster, snarare än det markerar sig som ett avskilt torn, samt det tas i anspråk för en ny sydportal. Långhusets äldre sydportal flyttades sannolikt till tornets norra sida, där en igenmurad portal är synlig i murverket. I det inre skiljer sig tornet genom sitt kryssvalv, mot korets tunnvalv och långhuset platta träinnertak.

Tornets norra portal är igensatt sedan okänd tidpunkt. Igensättningen är omsorgsfullt utförd och har fått en sockel som erinrar om den i tornet. Sockelstenarna är sannolikt återanvända delar, antingen från portalens inre omfattning, som idag är putsad, eller också från en tidigare omfattning till långhusets södra fönster. Under 1700 eller 1800-talet har korets och långhusets fönster förändrats och ett sannolikt helt nytt tagits upp i norr. De har olika form och är sannolikt inte samtida. Det är inte orimligt att anta att det södra fönstret förstörats redan under medeltiden, kanske i gotisk anda i anslutning till att långhustaket fick en ökad resning, och sedan förstörats ytterligare en gång med bibehållen spetsbågig form även i det nya. Även då bör omfattningsstenar ha frigjorts.

Vid okänd tidpunkt, kanske 1752, 1786 eller 1842 avskildes utrymmet i ringkammaren till magasin. År 1786 byggdes en läktare i väster som byggdes om under 1800-talets slut. Det torde varit mörkt i den västra delen av kyrkan, när läktaren tillkommit och bänkinredningen dragits in bakom tornbågen. På äldre foton syns hur sydportalen under 1800-talet kompletterats med en glasförsedd ytterdörr i trä för att kunna släppa in ljus utan att byta ut den kraftiga äldre porten mot en ny dörr med fönster. En genomgripande förändring vidtogs 1840-41 under ledning av byggmästaren Petter Sjöström i Gammelgarn. Triumfbågen vidgades och fick nuvarande nyklassicistiska form (återskapad 1971-73). Predikstolen flyttades till södra sidan med trappa genom muren (på vars andra sida prästbänken enligt planen skulle anslutit) Fönstren i söder vidgades och möjligen igensattes ett fönster i absiden. 1931 byggdes en ny sakristia i norr med värmekammare i källaren och uppgång till kyrkans vind. Den placerades ovanligt nog inte vid korets utan långhusets norra vägg. Orsaken var förmodligen för att det var enklare att därifrån nå vinden och för att lämna absidkoret orört. Tidigare uppgång skedde genom ett hål i tornvalvet som nåddes via en stege. Troligen var detta en ursprunglig anordning, eftersom tornet saknar murtrappa. Den märkliga inmurade hällen i tornets sydvästra del skulle möjligen kunna förklaras

som upplag för stegen eller som vilplan till en uppgång till en ursprunglig läktare varifrån tornstegen startade. Vid restaureringen på 1930-talet placerades ett podium i ringkammarens västra, ordnat för orgeln och som värdig plats för dopfunten.



Kyrkan från sydöst. Taken täcks av falar. Foto Louis Nilsson omkring 1900. RAÄ, Kulturmiljöbild.



Kyrkan från sydöst efter ca 1910. Taken och tornhuven täcks med spåntak och skorstenen har tillkommit. Foto Einar Erici 1915. RAÄ, Kulturmiljöbild.



Exteriör från nordöst efter restaureringen 1931 med nybyggd sakristia. Foto Carl Wilhelm Pettersson 1931. RAÄ, Kulturmiljöbild.



Exteriör från sydöst. Kyrkan fick åter faltak 1931, absiden koppartak. Foto Iwar Anderson 1946. RAÄ, Kulturmiljöbild.



Bildstenen uttagen ur muren på långhusets norra sida under restaureringen 1931. Foto Karl Gustafson 1931. RAÄ, Kulturmiljöbild.



Långhusets sydöstra hörn och koret med sprickor kring triumfbågs-muren. Foto Erland Lagerlöf 197##. Gotlands Museums arkiv (GFF 892:17).



Tornets igensatta nordportal frilagd under restaureringen 1971-73. Foto Jan Utas 197##. Gotlands Museums arkiv (GFF 892:35).



Exteriör från sydöst under restaureringen 1971-73. Skorstenen ombyggd, troligen på 1950-talet. Foto Jan Utas 197##. Gotlands Museums arkiv (892:53).



Exteriör från sydöst efter avslutad restaurering 1971-73. Faltaken omlagda. Foto Jan Utas 197##. Gotlands Museums arkiv (GFF 892:32). Skorstenen har senare försetts med en klassiserande kransgesims.

Nulägesbeskrivning

Exteriör

Kyrkan är byggd av putsad kalksten med finare huggen sten i omfattningar och hörnkedjor. Murverket är till vissa delar, särskilt absiden, något grovt och ojämnt. Yttertaken täcks av faltak utom absiden som har koppertak. Portalerna har huggna omfattningar. I korportalens omfattning finns en figur huggen i relief. Långhusportalen har utöver klöverbladsformen i dageröppningen, och huggna anfangstenar samt medeltida järnbeslag ingen utsmyckning. Enda bevarade medeltida fönsteröppning utgör västfasadens välhuggna korsfönster, av samma slag som ett i Roma kloster, vilket talar för förbindelser med klostret under tornets byggnadstid. Medan tornet i allmänhet har relativt satta proportioner visar dess fönster, portaler och gluggar på hög ambition i gestaltningen, liksom ljudgluggarna med dekorativt infogade tegelstenar.



Korets portal och fönster. Foto JL 2019.



Figur i relief, sannolikt murmästaren som enligt en tradition omkommit under bygget medan en annan teori tolkat stenen som felvänd. Foto JL 2019.



Tornets sydportal, äldre foto när portalen hade en yttre glasad fönsterdörr från 1800-talets slut. Foto Einar Erici 1915. RAÄ, Kulturmiljöbild. Den yttre fönsterdörren gjorde det möjligt att släppa in ljus till de bakre bänkarna under gudstjänsttid utan att byta ut den äldre porten.



Tornets sydportal. Foto ES 2019.



Kyrkan från norr. Bildstenen i förgrunden påträffades 1931 i långhusets norra fasad. Platsen är markerad med rits i putsen. Foto JL 2019.



Tornets nordportal, vars omfattning förmodligen ursprungligen var sydportal på långhuset, igenmurad vid okänd tidpunkt. Foto JL 2019.



Tornets igenmurade nordportal. Återanvänd huggen sten placerad som sockelsten, kanske från portalens inre omfattning eller från en tidigare omfattning till långhusets södra fönster. Foto JL 2019.



Fönster i tornets västfasad. Foto JL 2019.



Fönstret i tornets västfasad, sett inifrån. Foto Johan Gardelin, Gotlands museum, 2019 (20190619:1525).



Ljusglugg i tornets västfasad. Foto Johan Gardelin, Gotlands museum, 2019 (20190716:1574).



Ljudgluggarna från sydöst. Foto Pär Malmros, Visby stift, 2019.

Interiör

Kyrkans inre utmärks av en ovanlig enkelhet och en sparsamhet på figurativ utsmyckning. Väggar och valv är putsade, med undantag för hörnkedjor kring några av öppningarna i ringkammaren. Långhuset har träinnertak, dekorerat med akantusrankor kring en himmelsblå öppning men utan figurer, målat 1739 men framtaget under senare övermålning och restaurerat 1931–32. Murat kryssvalv finns över ringkammaren och murat tunnvalv över koret. I korvalvet sitter tre så kallade ljudkrukor, försänkta keramiska skålar som förstärker akustiken. Triumfbågens jämna rundning och kapital fick sin form 1840-41. De stora fönstren gör långhuset till den ljusaste delen av kyrkan. Längs långhusmuren löper en bräda med knaggar, de hattkrokar som männen på denna sida av kyrkan skulle hänga av sina hattar på för att enligt gammalkyrklig sed blotta sitt huvud, medan traditionen var att kvinnorna tvärtom skulle bära huvudbonad i kyrkorummet, varför bänkarna på norra sidan saknar motsvarande. Sådana väggbrädor syns på äldre foton av kyrkointeriörer på Gotland men har sannolikt endast bevarats i Akeback. Förutom det rent praktiska hade de sannolikt en funktion som påminnelse. Den norra, igenmurade portalens innersmyg är upptagen och försedd med dörr. Kalkmålningar saknas utöver dekorativt målade olikfärgade stenmotiv över ringkammarens öppningar. En runinskrift finns på insidan av tornets norra mur, mellan nordportalen och orgeln,

Sakristian från 1931 nås från en ingång i långhusets nordöstra hörn. Som sakristia fungerade tidigare en prästbänk, en 1952 avlägsnad korbänk med höga skärmar. Sakristian är liten med ett fönster mot öster och marmoreringsmålade dörrar. Källarvåningen ordnades som värmecentral, istället för en kamin från ca 1910, medan vinden var vägen upp till kyrkans vind och torn. Takstolen över kor och långhus är till stor del från slutet av 1900-talet med inslag av äldre delar. Korvinden nås via en smal och låg passage. Muren och valvet förstärks av järnbalkar från 1971. Korets östra gavel saknar öppning mot absidvinden. Långhusets tidigare lägre takvinkel framgår, förutom av östgavelns påmurning även av en kvarvarande äldre takstol som införlivats i tornets östra mur. En rektangulär gångöppning leder till tornets första övervåning, som att döma av

bjälkhål tidigare varit indelad i två våningar. Den rymliga våningen har ljusgluggar med fint huggen yttre omfattning och enkel inre smyg men saknar till exempel lastport för förvaring. Via trärappor nås klockvåningen som är rymlig genom att de båda klockorna hänger i bjälkar mellan murarna och inte bärs av en klockstol. Tornspiran innehåller både äldre och nytt virke.



Interiör mot öster. Foto JL 2019.



Interiör mot väster. Foto JL 2019.



Korets tunnvalv med ljudkrukor, inmurade keramiska kärl för att öka resonansen. Foto JL 2019.



Långhusets takmålning från 1739, restaurerad 1931–32. Foto JL 2019.



Långhusets södra fönster och södra sidans bänkinredning. Observera knaggarna på muren, de på en bräda fästa hatthängarna. Foto JL 2019.



Ringkammaren mot väster med podium för dopfunt och orgel. Foto JL 2019.



Smygen till tornets utvändigt igenmurade nordportal. Runristning på putsytan till vänster. Foto JL 2019.



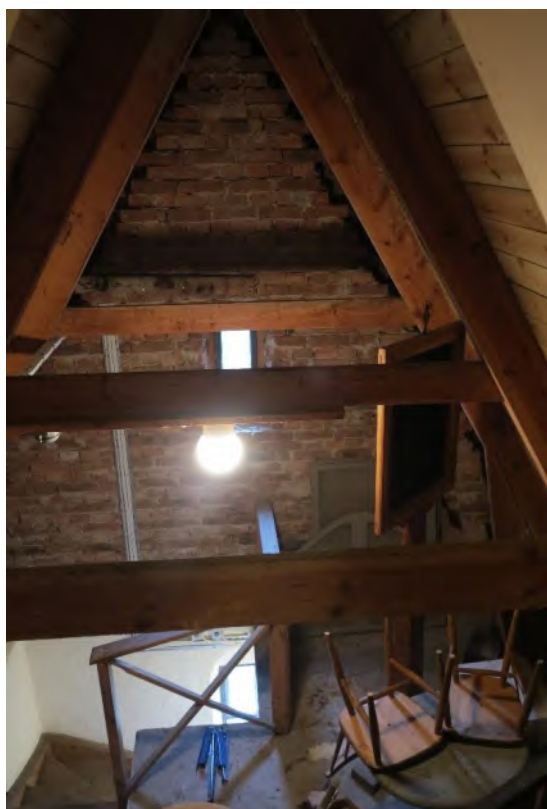
Inmurad häll i ringkammarens sydvästra hörn med okänd funktion, sedd snett ovanifrån och snett nedifrån. Möjligen avsats för steg till den 1931 igensatta öppning i valvets södra del som före sakristians tillkomst utgjorde tornuppgång. Foto JL 2019.



Ingång från långhuset till sakristian från 1931. Foto JL 2019.



Vindstrappa i sakristian, sedd mot nordväst. Foto JL 2019.



Sakristians vind mot norr med synligt tegelmurverk. Foto JL 2019.



Sakristians vind mot sydöst med uppgång till kyrkvinden. I fonden långhusets norra mur. Foto JL 2019.



Långhusets vind, nedre delen sedd mot väster med ovsidan av innertaket och i fonden tornets östra mur. Foto JL 2019.



Övre delen av långhusets vind sedd mot väster. I fonden tornets östra mur med passage och med kvarstående äldre takstol med lägre vinkel närmast muren. Foto JL 2019.



Tornets östra mur sedd från långhusvinden med inmurad äldre takstol som visar långhusets ursprungliga lägre takresning. Foto JL 2019.



Korets vind sedd mot väster. Passage med kryphöjd genom triumfbågmuren. Foto JL 2019.



En av ljudkrukorna i korvalvet, sedd ovanifrån. Övertäckningen saknas. Nu dold. Foto Jan Utas 1971-73. Gotlands Museums arkiv (GFF 892:61).



Korvinden mot öster. Till höger korvinden mot sydöst med förstärkning och takstol från 1971-73. Foto JL 2019.



Tornets första övervåning mot sydväst. Valvets ovansida täcks av isoleringsmattor. Under ljusluggen mynnade före 1931 hålet genom valvet som tidigare utgjorde tornuppgång. Foto JL 2019.



Tornets första övervåning mot söder med ljuslugg och däröver hål från våningsindelade tidigare bjälklag. Foto JL 2019.



Tornets första övervåning sedd mot sydväst. Rummet tidigare delat i två våningar. Den runda ljusgluggen i västfasaden synlig inifrån. En inre avtrappning av murverket ligger i nivå med gluggen. Foto JL 2019.



Tornets första övervåning mot sydöst med passage till långhusvinden. Foto JL 2019.



Tornets första övervåning, sedd uppåt mot nordväst genom det som tidigare var en andra övervåning upp mot bjälklaget till klockdäcket. Foto JL 2019.



Klockvåningen mot nordväst. Foto JL 2019.



Klockvåningen mot nordöst. Foto JL 2019.



Klockornas upphängning i bjälkar mellan yttermurarna. Foto JL 2019.



Murkrönet och tornhuvens bottenbjälkar sedda mot sydöst. Foto JL 2019.



Tornspirans inre sedd nedifrån. Foto JL 2019.

Inredning och inventarier

Det murade altaret är medeltida med ursprunglig korsmärkt skiva. Altaruppsatsen från 1600-talet av målat trä har som enda bild ett krucifix från 1400-talet. Det raka altarskranket är senast från 1739 då den och stora delar av rummets inredning målades. Södra tornportalen har i sin östra smyg ett fastmurat medeltida vigvattenskar i huggen kalksten, 1739 ianspråktaget som fattigbössa med lock och låsanordning. Predikstolen är troligen från 1600-talet och målades 1743. Bänkinredningen är troligen från 1700-talets början. Dopfunten är från 1200-talet. Ett orgelharmonium från 1800-talet, detta eller ett tidigare harmonium var till 1931 infogat i läktarbarriären. Orgeln byggdes 1959 av Andreas Thulesius, Sanda, och omfattar bland annat en fågelstämma. En fyrarmad ljuskrona är från 1500-talet. Av de två klockorna i tornet är den ena omgjuten 1830 och den andra skänkt 1993. Textilier av hög kvalitet från 1900-talet finns, tillverkade för Gotlands Läns Hemslöjd av Edit och Charlotta Endrell, Sara Lagergren och Harriet Buskas med flera.



Koret mot öster med altaret i absiden, altarskrank och kormatta. I valvet två av ljudkrukorna. Ljuskrona från 1500-talet, krönt av sittande lejon.
Foto JL 2019



Altarpupsats från 1600-talet med infogat
krucifix från 1400-talet. Foto Johan Gardelin,
Gotlands museum, 2019 (20190619:1514).



Altaret. Medeltida, något ombyggt 1840-41. Foto Johan Gardelin, Gotlands Museum, 2019
(20190716:1574).



Vigvattenskar i södra tornportalens östra smyg. Omgjort till fattigbössa med trälock från 1739. Foto JL 2018.



Predikstolen, troligen från 1600-talet, målad 1743. Foto JL 2019.



Predikstolsuppgången i korets sydvästra hörn, troligen från 1840. Innanför korportalen skriftepell, avsedd att stå innanför altarringen, troligen från 1700-talets början, målad 1739. Foto JL 2019.



Målning från 1743 i predikstolens ljudtak. Kroken för duvan tillfälligt tom. Foto Johan Gardelin, Gotlands museum, 2019 (20190619:1540).



Långhusets bänkinredning mot väster. Norra sidans bänkar något lägre och försedda med bredare dörrar än den södra. Foto JL 2019.



Dopfont från 1200-talets senare hälft, målad 1752. Foto JL 2019.



Klocka från 1830 med klämthammare. Foto JL 2019.



Klocka skänkt 1993. Foto Danne Pe Pettersson ca 2000-10. Visby stift.



Fragment av altarpopsats från 1400-talets början. Kanske hörde krucifixet i nuvarande altarpopsatsen till denna. Foto Danne Pe Pettersson ca 2000-10. Visby stift.



Del av tidigare korbänk med målningar från 1700-talet, avlägsnad 1952. Foto Danne Pe Pettersson ca 2000-10. Visby stift.

Restaureringar

Bland större samlade insatser för kyrkans upprustning märks ommålning under 1700-talets förra hälft, varav takmålningen och övriga insatser 1739 enligt tidigare inskrift bekostades av kyrkoherden Mattias Alskovius. En omfattande inre renoveringen genomfördes 1840-41 av Petter Sjöström från Gammelgarn som något år efter även restaurerade moderkyrkan i Follingbo. Då vidgades triumfbågen, stödd av en träkonstruktion, predikstolen flyttades från norr till söder och fick trapplopp genom muren. Fönstren förändrades och om kalkmålningar fanns kvar försvann de sannolikt nu. Innertaket ommålades i vitt och bänkinredningen i gulbrunt. Ca 1910 genomfördes yttre arbeten efter förslag av Nils Pettersson, varvid kamin och skorsten tillkom, kyrkan putsades samt tak och tornspira täcktes med spån.

Restaureringen 1931 efter förslag av Sven Brandel innebar ny sakristia, nytt uppvärmningssystem (installerat 1932), yttre omputsning och byte till nuvarande takmaterial, framtagning och restaurering av äldre färgsättning på inredning och innertak, framtagning av kvadermålning i ringkammaren m.m. under ledning av Carl Wilhelm Pettersson. Vid restaureringen 1971-73 under ledning av Jan Utas lades samtliga yttertak om, triumfbågen från 1840-talet murades om och korets murar förstärktes med stålbalkar. Den senaste restaureringen 2019 omfattade yttre och inre omputsning, måleri- och stenkonservering, elektrisk belysning – vilket kyrkan tidigare saknat som den sista på Gotland – samt tillgänglighetsanpassning. För ledningen stod Visbyark genom arkitekt Sven Landahl och ingenjör Håkan Björkman.



Interiör mot öster med till sakristia inbyggd prästbänk i koret och dopfunten, med lock, placerad nära triumfbågen. Äldre foto omkr. 1900. RAÄ, Kulturmiljöbild.



Interiör mot öster från läktaren. Kyrkan i sommarskrud. Även den nyanskaffade kaminen och predikstolstaket lövprydda. Foto Einar Erici 1915. Gotlands Museums arkiv (GFF 892:10).



Interiör mot väster med den 1931 rivna läktaren. Foto Ture Carlson (1926?). RAA, Kulturmiljöbild.



Interiör av långhuset mot väster. Till höger kaminens vedupplag. Foto Ture Carlson (1926?). RAÄ, Kulturmiljöbild.



Interiör mot öster med kamin från ca 1910. Foto i RAÄ, Kulturmiljöbild.



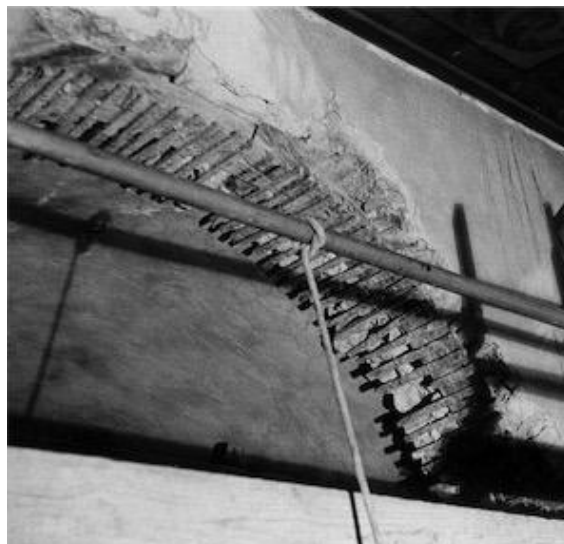
Interiör mot öster efter restaureringen 1931. Foto Carl Wilhelm Pettersson 1931. RAÄ, Kulturmiljöbild.



Interiör mot öster efter avslutad restaurering 1971-73. Foto Jan Utas 197##. Gotlands Museums arkiv (GFF 892:34).



Inskrift på triumfbågens östra sida, borttagen 1971-73 vid bågens ommurning. Inskriften berättade om den reparation år 1840 då bågen vidgades. Foto ca 1970 i Gotlands Museums arkiv (GFF 892:00).



Triumfbågen sedd från långhuset under ommurning vid restaureringen 1971-73. Bågen bars av en då borttagen träkonstruktion från 1840-41. Foto Jan Utas 197##. Gotlands Museums arkiv (GFF 892:14).



Ovan. Triumfbågens träkonstruktion, södra delen mot predikstolssuppgången, under restaurering 1971-73. Tvärsläarna skulle ge fäste åt putsen. Ersatt med ny konstruktion. Foto Göran Ström 197##. Gotlands Museums arkiv (GFF 892:74). Till höger. Interiör mot öster före restaureringen 2019. Kyrkorummet saknade då ännu elektrisk belysning. Foto JL 2018.



Arkeologi

De gotländska kyrkorna erbjuder ett stort mått av arkeologiskt intressanta spår. Det gäller både marken som kyrkan står på och kyrkogården samt ibland även de närmaste omgivningarna. Kyrkorna byggdes ofta på redan etablerade platser och under de nära tusen år en kyrka stått på samma plats har det avsatt lämningar, som kanske inte är lika märkbara som den stående kyrkan men som är värda att uppmärksammas som viktiga kunskapskällor. Det är till exempel spår av tidigare kyrkobyggnader, bevarade trä- eller stenkistor, bildstensfragment, gravklot och gravstenar, men även runristningar och lösa föremål. I föreliggande avsnitt fokuseras på anläggningar under mark och golv. De artefakter som är med i rapporten är sådana som representerar något som kan peka på att det finns okända fornlämningar. I det här fallet är det företrädesvis vikingatida föremål som kan tyda på att det finns gravar kvar från det tidigaste kyrkoskedet.

På den norra sidan av kyrkorna ligger många av de äldsta kristna gravar som vi känner till. Här begravdes framför allt kvinnor under kyrkans tidiga existens i enlighet med ett könssegregerat gravskick. Redan under 1200-talet upphörde i flera fall bruket att använda norra sidan av kyrkogården som begravningsplats. Bruket återupptogs först under 1800- och 1900-talen. När den började användas för begravingar igen påträffades gamla gravar, inte sällan gravar från vikingatiden och den äldsta kristna tiden på Gotland. Ofta hade gravläggningen skett i kläder med spännen och utsmyckningar som hör vikingatidens sista del till. Fynden är mycket intressanta men tyvärr inte så utförligt beforskade som man kan föreställa sig. Det rör sig om föremålsfynd av vikingatida karaktär, av personlig art och som tillhört klädedräkten och med denna fått följa med i graven. Vanliga föremål är pärlor, knivar, kammar och olika typer av smycken relaterade till klädedräkten (Thunmark-Nylén 1995).

Under kyrkornas golv ligger ofta gamla gravar med bevarade trä- eller stenkistor. Något som också noterats särskilt är spår efter äldre kyrkor, träkyrkor i form av syllar, stavkonstruktioner eller sekundäranvända plankor och spår efter stenkyrkor i form av murverksrester under mark och golv. Dock har inte sekundärt inmurade detaljer i den nuvarande kyrkan som fasadstenar eller friser tagits upp i avsnittet om arkeologi, liksom inte heller ännu stående murverk som ingått i en äldre anläggning.

I putsen på kyrkornas väggar påträffas ibland medeltida inskrifter och putsristningar. Ofta har inskrifterna runor, vilket är av stort intresse för kunskapen om runor, eller innehåller graffiti i form av tecknade figurer. Av någon anledning har run- och bildstenar från äldre tider tagits till kyrkan för att införlivas i byggnaden. I kyrkornas byggstenar finns också stenhuggarmärken och med hjälp av dem kan man få en uppfattning om delaktigheten i kyrkobyggena.

Kyrkornas vindar och övervåningarna i tornen har genom tiderna använts som förvaring, även om kulturhistoriskt värdefulla föremål i regel tagits om hand och nu förvaras på annan plats. De lager som bildats på valvens ojämna ovansidor kan dock innehålla lösa delar till inventarier som tidigare förvarats där eller spår av tidigare reparationer på kyrkobyggnaden. De kan innehålla rester av vardagliga föremål som berättar om hur vinden och tornen har använts eller personliga saker som burits upp i hopp om få ett skydd i kyrkans hägn. Äldre stegar, klockrep, redskap från hur taken tjärats förekommer också. Kyrkogårdsmurar, såväl de medeltida som de yngre kan innehålla byggmaterial som per definition är fornlämning eller fornfynd, som till exempel stenar med ristningar.

I texten förekommer ett särskiljande av fornlämningar och övriga kulturhistoriska lämningar. Med *fornlämning* avses lämningar som enligt Riksantikvarieämbetets bedömning uppfyller fornlämningsrekvisiten (villkor baserade på Kulturmiljölagens 2 kap.), och vars lämningar huvudsakligen kan antas ha tillkommit före 1850. Med *övrig kulturhistorisk lämning* menas de typer av lämningar som enligt Riksantikvarieämbetets bedömning uppfyller fornlämningsrekvisiten, och vars lämningar huvudsakligen kan antas ha tillkommit 1850 eller senare samt de typer av lämningar som enligt Riksantikvarieämbetets bedömning inte uppfyller fornlämningsrekvisiten. Rörande registren är det dock viktigt att peka på några källkritiska problem. Fornsök och Fornreg, de digitala registren för information om fornlämningar, är användbara källor för information om kyrkomiljöer. Men de utgör i sig ett källkritiskt problem då 10 000-tals lämningar vid digitalisering har kommit att registreras på felaktig nuvarande belägenhet eller fyndplats. Ofta är uppgifterna korrekta men när flera fornlämningar påträffats intill varandra, som till exempel stenkistor på kyrkogården, är det svårt att veta om en borttagen kista i ett dokument är densamma som en som i tidigare upprättade beskrivningar anges ligga kvar på fyndplatsen.

Fornlämningar

På kyrkogården mellan kyrkans långhus och sockenmagasinet står en fornlämningsklassad bildsten¹. Från början satt den inmurad på utsidan av långhusets östra vägg med bildsidan inåt. 1931 blev stenen uttagen och i samband med det uppställd norr om sin tidigare plats på kyrkogården med bildsidan vänd mot väster². Ytterligare en fornlämning³ finns på kyrkogården, fyra gravar, se nedan.

Kyrkan

I korportalen finns en reliefhuggen figur med hammare i handen som tolkats som en stenhuggare. Figuren är klassad som Övrig kulturhistorisk lämning. I Fornreg nämns att ytterligare en liknande figur ska finnas väster om ingången (till korportalen?) men att den nu är överkalkad⁴. (Detta är dock en missuppfattning och en feltolkning av en rekonstruktionsritning⁵. Ref Roosval fel årtal)

Inmurad som altarbordsplatta är en bildsten som klassas som Övrig kulturhistorisk lämning⁶.

Arkeologiska undersökningar

Vid en undersökning 1973 påträffades i Schakt 1 (norr om långhuset/väster om sakristian) tre skelettgravar som bara delvis undersöktes, inga fynd påträffades. Man framrensade dock endast bröst och huvudpartierna på skeletten. Alla tre låg i ÖV riktning med huvudet i väster och med armarna i kors över bröst och bål. Skeletten låg cirka 0,5–0,6 m under markytan. Längre upp i samma schakt påträffades en kalkstensskiva som man tolkade som locket på en stenkista (troligt grav). Den undersöktes inte och ligger således kvar⁷.

¹ L1977:4467 (Akeback 11:1)

² Lindqvist 1942. Gotlands Bildsteine. Sid. 13

³ L1977:4469 (Akeback 11:4)

⁴ L1977:4525 (Akeback 12:2). Roosval 1926

⁵ SvK Go I:5, fig. 634 med bildtext.

⁶ L1977:4468 (Akeback 11:3)

⁷ Swanström 1976

2004 gjordes en mindre undersökning på kyrkogården då man plöjde ner en kabel till belysning och åskledare. Hela ytan innanför bogårdsmuren ligger ca 0,5 m högre än omgivande mark. Det innebär att det översta jordlagret på kyrkogården består av omgrävda jordmassor och utfyllnadsmassor. Eftersom man bara plöjde ner till 0,3 m djup kom man aldrig att beröra eventuella kulturlager eller äldre gravar⁸.

Värdering

Allmänt

Alla kyrkor bidrar till att materialisera bilden av det heliga. Invändigt utgör de en ram för mötet mellan människan och det livsavgörande på ett sätt som andra rum inte gör. Till det yttre markerar de sin belägenhet i landskapet, men tar också det yttre rummet i anspråk och utgör en påminnelse om värden som ligger vid sidan om vardagen. Genom historien har betoningen legat på olika delar och egenskaper i kyrkan. Samtidigt finns det många likheter mellan skilda kyrkor, särskilt för dem som ingår i samma kyrkliga tradition. Stor omsorg har sedan det kristna kyrkobyggandets äldsta tid ägnats konsten och arkitekturen. I kombination med att många kyrkor också är gamla hör de till våra viktigaste kulturmiljöer.

Kyrkorna på Gotland utgör en del av den världsöverspännande kristna kyrkans byggnader, en del av kyrkorna i Sverige och en del av kyrkobyggandet på Gotland. Gotlands kyrkobyggande är relativt homogent. Byggnadsdetaljers utformning och tillvägagångssätt vid kyrkornas planering återkommer mellan olika socknars kyrkor, men kan sedan skilja sig från principer som använts i andra landsändar. Exempel på det är att de äldsta gotländska stenkyrkorna följde samma modell av kyrka med långhus, kor och absid, som var allmän i de nordiska länderna. I nästa skede kom dock kyrkorna att förnyas på 1200- och 1300-talet på ett för Gotland karakteristiskt, men i övriga Sverige okänt sätt. Under 1200-talets slut och 1300-talet byggdes kyrktorn på Gotland, vilket sällan hände vid kyrkorna på fastlandet. Den gotländska kalkstenen möjliggjorde valvslagning och byggnadsskulptur utan motstycke i resten av Sverige till vare sig mängd eller konstnärlig kvalitet. Under 1400-talet byggdes kyrkor om- och till i Mellansverige och försågs med heltäckande kalkmålningar, något som inte hade någon motsvarighet på Gotland. Under 1800-talet förnyades tusentals kyrkor i södra och västra Sverige genom att en äldre revs och ersattes av en ny och större, eller byggdes om genomgripande. Detta berörde endast någon enstaka av de gotländska kyrkorna. Sammantaget har detta gjort att de gotländska kyrkorna representerar ett medeltida byggande under en tid då inte så mycket byggdes i övriga Sverige. Men utmärkande är dessutom att på Gotland finns dessa medeltida byggnader ofta kvar, relativt oberörda av senare förändringar och ännu i bruk.

Härigenom utgör varje kyrka ett omistligt exempel på medeltida kulturmiljö inte bara ur ett lokalt gotländskt perspektiv utan även ur ett riksperspektiv. Eftersom inte heller Centraleuropa efter krigstider och andra perioder av förändringar till så hög grad har kvar större uppsättningar av medeltida sockenkyrkor och framför allt medeltida träskulptur har de gotländska kyrkorna därigenom ett internationellt intresse. De formades i hög grad under inflytande av byggmästare från västra Tyskland, från Westfalen och området kring Köln, vilket ytterligare ger dem en internationell betydelse, liksom att det tidiga kyrkobyggandet uppvisar stilpåverkan från östra

⁸ Zerpe 2008

Europa. Sedan 1800-talets slut har kyrkorna på Gotland kommit att uppmärksammas av arkitekter och konstnärer och har fått stå förebild för kyrkor på fastlandet, vilket gör att kyrkor från 1800- och 1900-talet med gotländskt inspirerade motiv återfinns i Skåne, Västergötland, Stockholm och på andra platser.

De gotländska kyrkorna har vissa särdrag i formen, men de intar också en särskild ställning i bygden. Över hela Sverige har, liksom i många andra länder, kyrkan utgjort en central och samlade punkt, även om de mera sällan legat mitt i en by, så som de gör i en del andra delar av Europa. Men på Gotland har kyrkans roll som samlade byggnad levt kvar bättre än på en del håll. Denna uppfattning är stark även i resten av Sverige, men bebyggelseförskjutningar till följd av nya järnvägssamhällen och bruksorter, en mer polariserad sockensammansättning, större avstånd mellan kyrkorna och att de inte har haft torn kan ha bidragit till det. Medan kyrkorna på Gotland genom sina torn och tätare avstånd samt en viss skepsis till förändringar har behållit sin plats i en sockenmedvetenhet, som även i sig är ovanligt stark på Gotland.

För de gotländska kyrkornas kulturhistoriska värde och särställning gäller åtskilliga gemensamma saker. Kyrkorna är närmare hundra och Gotland utgör som Visby stift det stift som har nästan uteslutande medeltida kyrkor, därtill tillkomna och ombyggda före mitten av 1300-talet. Eftersom de så tydligt har parallella tillkomsthistoriker utgör varje kyrka en omistlig del i ett pussel av olika byggnadsetapper. Byggnaderna är utsmyckade av skulpterade portalomfattningar, kalkmålningar och skulpturer. Glasmålningarna saknar till omfattning motstycke i resten av norra Europa. 93 procent av bevarade medeltida glasmålningar med figurscener i Sverige kommer från Gotland (i kyrkorna eller på museer). Flera medeltida möbler, mest bänkar, finns också i kyrkorna. Föremålen visar hur kyrkorna användes under medeltiden och kan bidra till att ge en autentisk upplevelse av medeltida miljöer. Inte minst gäller detta kyrkornas vind och särskilt tornets övervåning, där rummet i hög grad präglas av murade dörr- och fönsteröppningar som skapar en autentisk ljussättning. Virket och murbruket kan visa upp spår från hur själva byggnadsarbetet gick till och kan avspegla hur kyrkan i äldre tid drabbats av eldsvåda.

Föremålen i kyrkorna är inte bara medeltida. Gotland har även en hög andel av bevarade bänkinredningar från 1600-talet av ett slag som på svenska fastlandet ersattes av ny inredning i slutet av 1800-talet. Från 1700-talet finns bevarat ett rikt måleri, inte minst målningar på bänkinredningen. De gotländska dopfontarna utgör ett särskilt kapitel, där de mest framträdande utgörs av de tidigmedeltida sandstensfontarna, som fick ett nytt uppsving på 1600-talet. Södra Gotlands stenhuggerier producerade sedan altaruppsatser i sandsten av ett slag som inte är vanligt utanför Gotland. Genom det sena 1800-talets och 1900-talets kyrkorestaureringar, ofta av framträdande stockholmsarkitekter, kan man följa förändringar i synen på öns kyrkor.

Kyrkornas lägen visar på centrala platser i bygden, placerade vid en tidigare korsväg med, om inte förhistoriska så åtminstone medeltida ursprung. De avspeglar det höga välstånd från medeltidens omfattande handel som rådde när de kom till och illustrerar något av den komplicerade kyrkohistorien. Av stor betydelse är kyrkogårdarna runt kyrkorna som är omvärdade och används. Många av dem har en intakt medeltida utsträckning. Andra visar kyrkogårdens utveckling under 1800-talet och hur folkmängden ökat. Trädrader och gravtyper illustrerar hur nya delar har tagits i bruk under 1800- och 1900-talet.

Anmärkningsvärt är att kyrkorna ännu används för sitt ursprungliga syfte. För Gotlands del har det kunnat ske utan större ombyggnader av kyrkorna, trots förändringar i befolkningsstorlek.

Nästan alla är i bruk (de som är öde har varit det sedan minst 400 år) och används, om än med olika intervall. Öns kyrkor har genom sin ålder, kvalitet och i sammanhanget starka karaktär en identitetsskapande roll. I de många, ofta små, socknarna finns en särskild känsla, där kyrkorna intar rollen av kraftfulla symboler för hemsocknen. Hur klockorna har ringts avspeglar skillnader mellan kyrkorna och än idag finns kinningsstenar beredda i klockvåningen för det ringningssätt med små stenar som endast finns på Gotland och de skånska landskapen. Kyrkorna har både en starkt lokal förankring och utgör samtidigt punkter i ett världsomspännande nätverk som förbinder länder och kontinenter genom religion, arkitektur, konst, musik över århundraden.

Sedan ett drygt sekel har kyrkorna på ön varit en turistmagnet. De är öppna sommartid, på ett annat sätt än på det svenska fastlandet, och brukar vara välbesökta.

Bruksvärden

Följande bygger på de 349 svar från besökare som inkom via de enkäter som sommaren ställdes 2019 i 16 kyrkor i Romaklosters och Klinte pastorat. Av dessa 349 personerna besökte 52 % kyrkan för första gången.

De som räknas in som återkommande besökare har angivit att de besöker kyrkan ofta, ibland eller sällan/någon gång per år. Genomgående är gravskötsel, besök av anhörigs grav samt delta i gudstjänst och andakt de främsta anledningarna till besök. Av de barnfamiljer som bor i socknarna kan man utläsa andra motiv till återkommande besök en förälder skriver såhär ”Vi bor nära kyrkan. Ibland går vi hit och letar Pokémon och övar vår minsta att läsa, precis som vår äldsta son gjorde när han lärde sig läsa”. Konserter anges också som en stor anledning till besöket. För dessa besökare står kyrkan för hembygd, barndom, en knutpunkt, trygghet samt en plats för slakten genom århundraden. De uttrycker en stor glädje och stolthet över sina kyrkor och betonar hur viktig den är för sockens identitet, historia och sammanhang samt för individens släkthistoria.

Förstagångsbesökarna kan majoriteten kopplas till turism, många anger att de hade som mål att besöka minst en kyrka på ön under sin semester eller att besöka många/samtliga av öns kyrkor. Benämningen kyrksafari var en återkommande anledning. Några av dessa förstagångsbesökare uppskattar kyrkorna som en stilsam plats att komma till för att få lite lugn och ro, medan andra ser kyrkan som ett värdefullt nationellt kulturarv och historiedokument. Intresse för konst, kultur, arkitektur och historia beskrivs återkommande som en av anledningarna till besöket.

Generellt sätt var besökarna mycket nöjda med tillgängligheten (74%). Många påpekade att det är trevligt att kyrkan är upplåst så att man får möjlighet att komma in samt är glada att se att kyrkorna och kyrkogårdarna är så välskötta. De som inte var nöjda med tillgängligheten påpekade oftast för dålig belysning i kyrkan, nedsatt framkomlighet med rullstol och dylikt i grusgångar samt vid trösklar, svårighet att öppna eller stänga porten.

När det gäller information var det många som saknade informationsbroschyrer att titta i på plats samt att kunna köpa med sig hem. Där det fanns information efterfrågades mer lättläst text och mer bilder. Genomgående önskades även information på engelska samt ibland även tyska. Flera kommenterade att de sökte mer information på nätet eller i turist-appar samt kompletterade med information från böcker, exempelvis Änglar & Drakar.

Kyrkobyggnaden

Som landets medeltida kyrkor i allmänhet och de gotländska i synnerhet utgör Akeböck kyrka en viktig källa till kunskap om människor, tankesätt och materiella tekniker från medeltid till idag. Genom att kyrkorna sedan sin tillkomsttid använts för samma ändamål och i regel har ägnats god konstnärlig och hantverksmässig kvalitet har de också förutsättning att förmedla både kunskap och upplevelsevärden.

Bland de värdefulla saker som kan utpekas i Akeböck är kyrkans yttre romanska samlade karaktär, som en av de relativt få som har bevarat sin gestalt med absid, kor, långhus och torn. Det är den tidigmedeltida grundform som präglade många kyrkor innan de under 1200-talet byggdes om med nytt kor, långhus och torn, enligt det på Gotland vanliga ombyggnadsschemat för medeltida kyrkor. Korpartiet är också bevarat i sin småskaliga sammansättning av absid och kor med portal och måttligt förstorat fönster. Av kyrkans portaler kan sägas att korportalen utmärker sig dels genom sina små mått, dels den relief i sten som vanligen tolkas vara en minnesbild över en under arbetet nedstörtande stenhuggare eller som ett felvänt mästarporträtt. Tornets öppningar är elegant utförda, såväl portalen med sitt trepasskrön, inte minst det korsformiga fönstret – vars nästan enda motsvarighet finns vid Roma kloster – samt ljudgluggarnas prydliga tegeldekor.

Det inre, avskalade, enkla och rediga kyrkorummet, avspeglar en kyrkosyn som lade mycken liten vikt vid föreställande bilder som väg till människors inre. Ljudkrukorna i korvalvet och den korsformiga gluggen i väster kan lyftas fram, liksom den märklige reliefen vid korportalen och det till fattigbössa omgjorda vigvattenskaret. Den norra portalen utgör en av få igenmurade portaler som inte återöppnats under 1900- eller 2000-talet. Brädan med knaggar, hatthängarna, är sannolikt den enda kvarvarande av dem som funnits i många kyrkor, att döma av äldre foton.

Hatthängarna och de olika breda bänkdörrarna mellan södra och norra bänkkvarteret avspeglar uppdelningen på mans- och kvinnosida i kyrkorummet. Sakristian, med värmekammare i källaren och bekväm trappa upp på vinden, avspeglar människors och samhällets krav på komfort och säkerhet. Murverket på vinden visar både etapper och spår från kyrkans ombyggnader och utgör, vad gäller tornet, välbevarade medeltida rumsformer.

Kyrkans inventarier

Kyrkan har bland de gotländska kyrkorna sparsamt med inredning och inventarier, vilket kan ses som ett karaktärsvärde i sig. Bland de få medeltida föremålen märks främst den ovanligt stora dopfunten samt krucifixet i altaruppsatsen och ett fragment av den altaruppsats det möjligen har ingått i. Värdefullt att nämna är det distinkt huggna vigvattenskaret i tornets sydportal, vilket på 1700-talet på ett intressant sätt ändrats till fattigbössa. Bland senare inventarier märks altartavlan, med sin omfattning i senbarock, samt en äldre bänkskärm med målningar från 1700-talet. Äldre måleri av liknande slag pryder också predikstolen, bänkinredningen och träinnertaket. En lejonprydd ljuskrona från 1500-talet kan lyftas fram. I kyrkan finns en intressant uppsättning textilier från 1900-talet, som ger exempel på dennas inte sällan höga kvalitet.

Kyrkogården

Akeböck socken har en sammanhållen kyrkomiljö med kyrka, kyrkogård och skola.

Den lilla kyrkogården tillhör de få kyrkogårdar på Gotland som i princip aldrig har utvidgats sedan medeltiden.

Sammantaget ger den lilla romanska kyrkan som omges av en liten kyrkogården som i stort saknar gångar och med ett bevarat sockenmagasin på kyrkogården, miljön en ålderdomlig prägel.

Ett sockenmagasin ligger inne på kyrkogården vilket var vanligt i äldre tider. Ofta har sockenmagasinen flyttats till någon plats utanför kyrkogårdarna, eller tagits bort helt.

En stor bildsten som står på kyrkogården norr om kyrkan, vilken varit inmurad i södra långhusväggen, är ett exempel på intresset för att infoga bildstenar i kyrkobyggnaden (byggnadsmaterial eller magi?).

En trädkrans med lind ger kyrkogården en rumslighet i det öppna jordbrukslandskapet.

Elva av gravstenarna på kyrkogården anges som kulturhistoriskt värdefulla i kyrkogårdsinventeringen 1996. Vid den uppföljande inventeringen 2017 angavs 12 gravvårdar som kulturhistoriskt värdefulla.

Naturvärden

De gamla träden bör om möjligt bevaras. Träden, och buskagen är värdefulla miljöer för kryptogamer och insekter och som boplatser för fåglar. Det gäller även murar som inte är putsade. En stor del av den biologiska mångfalden är knuten till gamla träd och idag utgör kyrkogårdarna en av de viktigaste miljöerna för bevarandet av hotade växt- och djurarter.

Asken på den intilliggande skolgården är ett exempel på ett gammaldags vårdträd och har ett stort kulturhistoriskt värde.

Vid Akeböck kyrkogård finns inte några speciellt värdefulla träd utpekade av Länsstyrelsen. Man bör uppdatera om det finns några rödlistade arter genom kontakt med Länsstyrelsen. Vi rekommenderar att man använder Riksantikvarieämbetets metod *Fria och Fälla (2014)* vid förändringar av trädplanteringar som kan påverka murar och gravvårdar.

Händelselista Akeback kyrka

ÅR	BYGGNADSDEL ETC:
1149	Byggnadsår enligt Strelow (SvK).
1100-tal	Koret med absiden samt långhuset byggdes (GK; SvK anger "1100-talet"). Stenrelief föreställande en stenhuggare(?) i korportalen (SvK: "1100-talet").
o. 1250	Tornet byggdes (GK, SvK). Sannolikt flyttades långhusportalen till tornets nordmur (SvK). Kvadermålningar över portalerna (dateras till "omkr. 1240" i GKM).
1200-tal	Dopfunten (GK).
1400-tal	Krucifix, numera inkomponerat i altaruppsatsen från 1600-talet (GK, SvK). Altarskåp varav endast fragment i kyrkan återstår (SvK).
1500-tal	Ljuskrone av mässing (SvK).
1680	Ett timglas köptes in, numera försvunnet (SvK).
s. 1600-tal	Altaruppsatsen och predikstolen (GK, SvK).
t. 1700-tal	Bänkinredningen tillkom (GK, SvK) Korbänk med avdelad "sakristia" invid korets norra vägg (SvK).
1739	Altartavlan, altarskranket ("desken"), korbänken och innertaket ("loftet") målade (enl. inskrift i kyrkan; SvK, Hilfeling). Bekännelsepallen samt kollektbössan i vigvattenskålen vid långhusportalen (SvK).
1743	Predikstolen målades (GK).
1752	Ett skrank eller panelverk i kyrkan samt dopfunten målades av målaren Nils (Sahlin?; SvK).
1757	Timglas skänkt till predikstolen av "Petter P son T D", numera försvunnet (SvK).
1758	Tornhuvan byggdes sannolikt om (SvK).
1763	Ölandssten inköptes, sannolikt till altaravsatsen (SvK).
1786	Läktare byggdes i ringkammaren, varav möjligen återstår rester på tornvinden. (SvK).
1830	Kyrkklockan omgjuten av Samuel Ch Grönwall, Stockholm (GKR, SvK).
1850	Ljuskrone av mässing, tillverkad av gelbgjutaren Joseph Kullman, Jönköping (SvK).
1804	Årtal i vindflöjeln (Inskr.).
1830	Kyrkklockan omgjuten (GF)
1840-41	Kyrkan reparerades invändigt (SvK, Inskr.) under ledning av byggmästare Petter Sjöström från Gammelgarn (ViLa). Triumfbågen utvidgas och ny båglinje läggs 6 tum innanför korvalvet. Södra fönstren på kor och långhus förstoras. "Östra korfönstret" (i absiden?) igenmuras. Predikstolen flyttas från kyrkans norra sida till södra. Predikstolsuppgången tillkommer. (Ej genomfört beslut att flytta prästbänken, "prostens bänk" dvs. sakristiebänken, till söder, nära predikstolen, och därför mura igen korportalen.) Koret avrives, slätrappas och vitlimmas. Övriga väggar och tak vitmenas. Även skulle väggskåp i koret (eller absiden) tas ur och flyttas till altarets baksida, altarskivan dras ut 6 tum och korbänken ("sångkorsbänken") flyttas en halv aln bort från altarringen (oklart om det genomfördes). (ViLa) Bänkinredningen målades i gulbrunt (ATA).

ÅR	BYGGNADSDEL ETC:
1842	Förvaringsrum för församlingens brännvinspannor inreddes i ringkammaren (möjligen inom redan befintlig avskrankning)
1800-tal	Nummertavla (SvK).
s. 1800-tal	Läktare i tornrummet med orgelharmonium (SvK).
1910, ca	Värmekamin i långhusets nordöstra hörn och skorsten efter ritning av Nils Pettersson, fastställd 1909 (ATA)
1920-tal	Spåntak läggs på absid, kor, långhus och tornhuv (GF, ATA). Utrymmet under läktaren var avdelat med en vitlimmad brädvägg till en ”skräpkammare”, varifrån trappa och stegar ledde till vinden (SvK). Ej genomfört restaureringsförslag av Anders Roland att bl.a. ersätta långhusets innertak med trätunnvalv omnämnt (ATA).
1930	Vägglampetter (GF).
1931	Restaurering efter förslag av arkitekt Sven Brandel, Stockholm (SvK, GF); Brandel avled innan arbetet var färdigt), byggmästare Carl Nilsson, Visby (GF): Tornhuvu reparerades (GF). Nya faltak lades på långhus och kor, absidetaket täcktes med kopparplåt (GF). Fasaderna putsades och avfärgades (GF). Sakristian byggdes (GK). Vindstrappa i sakristian, pannrum under densamma (SvK). Kvadermålningarna över de norra och södra portalerna togs fram (SvK) och akantusmålningen i långhustaket samt äldre målning på bänkar och predikstol togs fram (konservator Carl Wilhelm Pettersson, Stocksund), väggarna i kyrkorummet avfärgades, (GF). Korbänken togs bort (SvK), nu eller något senare. Läktaren och skranket i tornet togs bort (SvK). Bildsten, påträffad i långhusets yttermur, ställdes upp på kyrkogården (SvK). (Återinvigning 7/2 1932; ATA)
1932	Kaminen i långhusets NÖ hörn togs bort, installation av centralvärmeanläggning (ATA, GF, SvK).
1952	Ändring av värmesystemet från lågtrycksånga till vattenburet, korbänken togs bort och nya radiatorer i koret (GF). Troligen nu ersattes den murade skorstenen av en plåtinklädd (foton i GF).
1958	El-installation för belysning och klockringning. Orgel av orgelbyggare Andreas Thulesius, Sanda (GF).
1971-73	Ut- och invändig restaurering efter förslag av Restaureringsteknik AB, Stockholm, entreprenör AMS' arbetsplats i Visby (GF): Reparation av tornhuvu med nya högben och ny panel samt invändig avvattning(GF). Reparation av takstolarna på långhuset, nya takstolar på koret, förstärkning av östra korgaveln med stålbalkar och betong (GF). Nytt pappklätt klockdäck med utkastare mot öster. Omläggning av faltaken på kor, sakristia och långhus på täta undertak, nytt klockdäck, åskledare, nockräcke, hängrännor och stuprör med dränering (GF). Omputsning av tornet och putslagning av övriga fasader (GF). Ljudgluggsbänkarna klädda med blyplåt, fågelnät (GF). Nya kolonetter i ljudgluggarna i Ö (GF). Målning av fönster, droppbleck under fönsterbänkar (GF).

ÅR	BYGGNADSDEL ETC:
1971-73	Invändig rengöring samt kalkavfärgning av väggar och valv, rengöring av trätak och inredning. Konservator Erik Olsson, Sanda (GF). Branddörrar på vindarna (GF). Inspektionsbryggor och belysning på vindarna (GF). Värmeisolering av långhustaket samt kor-, absid- och tornvalven (GF). Reparation av triumfbågen (GF), troligen ersätts träkonstruktionen av annat material.
1993	En andra kyrkklocka (GF).
2001	Ny oljepanna och brännare.
2005	Utvändiga reparationsarbeten efter förslag av arkitekt Jan Utas, Visby. Entreprenör: Byggnadshyttan på Gotland. Ny puts och kalkavfärgning av tornets fasader. Putsreparation och kalkavfärgning av övriga fasader (GF). Foglagning av socklar (GF). Komplettering av landgångar och belysning på vindarna (GF). Stenkonserveringsarbeten på portalerna.
2006	Utvändig restaurering av sockenmagasin. Byggnadshyttan på Gotland.
2007	Anläggande av minneslund. Akeback församling.
2010	Konsivering av gravvårdar. André Sinnermark, Stenkultur i Stockholm AB (GM)
2011	Montering av ljuskronhissar samt flytt och nyuppsättning av ljuskronor.
2019	In- och utvändig restaurering. Restaureringen omfattade konservering av fast träinredning, konservering av muralt måleri, ristningar och runinskrifter. Övergripande rengöring av puts invändigt. Utvändigt gjordes putsarbeten samt konservering av sockel och hörnkedjor. Nytt värmesystem installerades. Entreprenör Byggnadshyttan Bygg & Kalk AB. (GM).

Förkortningar:

ATA	Riksantikvarieämbetets arkiv, Stockholm.
GF	Gotlands fornsals arkiv.
GK	Lagerlöf-Svahnström, Gotlands kyrkor, 1991.
GKM	B G Söderberg, Gotländska kalkmålningar 1200-1400. 1971.
GKR	I Ruhr, Gotlands kyrkklockor och ringningsseder, 1985.
GKS	Gunnar och Karin Svahnström, Måleri på Gotland 1530-1830. 1989.
ISO	Inventarium över svenska orglar 1989:II, Linköpings och Visby stift, red. Tore Johansson, 1990.
Inskr.	Inskrift i kyrkan
o.	omkring
s.	sent
SHM	Statens Historiska Museum, Stockholm.
Strelow	Hans Nilssön Strelow, Cronica Guthilandorum, 1633.
SvK	Sveriges Kyrkor, Gotland, bd I:5, 1931.
t.	tidigt
ViLa	Visby Landsarkiv, Follingbo kyrkoarkiv K I:2, protokoll 26/5 1838, 25/4 1839, 4/7 1840, 13/2 och 29/4 1842.

Lagskydd

Kyrkor har ett generellt lagskydd, som till stor del handlar om deras kulturhistoriska värde. Eftersom lagstiftningen måste vara exakt har kyrkobyggnader enligt Kulturmiljölagen definierats som en kyrka som var invigd och förvaltd av Svenska kyrkan vid början av år 2000. Av dessa har kyrkor byggda före 1940 (och några speciellt utvalda yngre) ett särskilt lagskydd (KML 4 kap. 2-5 §§). Särskilda instruktioner finns i lagen kring kyrkliga inventarier och begravningsplatser. Att kyrkor inom Svenska kyrkan i dessa sammanhang har en särställning framför andra beror inte på samfundstillhörighet eller band till svenska staten utan på att Svenska kyrkan omfattar de äldre kyrkor som ofta har rika konst- och kulturskatter och som av tradition på ett lokalt plan har haft en stark offentlig ställning. Lagstiftningen har hållits på en generell nivå, men en närmare precisering kring enskilda kyrkomiljöers lagskydd finns i Kulturmiljövårdens bebyggelseregister (Bebyggelseregistret). Därutöver finns en del äldre frikyrkor som är byggnadsminnen, kyrkor som i historisk tid tagits ur kyrkligt bruk och övergått till privat eller statlig ägo samt kyrkoruiner. Dessa omfattas av lagbestämmelser kring byggnadsminnen, fasta fornlämningar med mera. Här har samlats en förteckning över de lagbestämmelser som reglerar användning och förändringar av kyrkor, kyrkoinventarier och begravningsplatser som kulturmiljöer.

Kulturmiljölagen (1998:950) t.o.m. SFS 2019:864

Kyrkobyggnaden, kyrkogården, begravningsplatsen, och de kyrkliga inventarierna skyddas av Kulturmiljölagens (tidigare kallad Kulturminneslagen) olika kapitel enligt nedan:

- 1 kap. 1 § anger att det är en nationell angelägenhet att skydda och vårda kulturmiljön samt att det ansvaret delas av alla med syftet att tillförsäkra nuvarande och kommande generationer tillgång till en mångfald av kulturmiljöer.
- Fornlämningar och fornfynd skyddas av 2 kap. både de som är kända sedan tidigare och de som inte är kända sedan tidigare. Flertalet kända finns i Riksantikvarieämbetets databas fornsök.
- 4 kap. 1 § anger att kulturhistoriska värdena i kyrkobyggnader, kyrkotomter, kyrkliga inventarier och begravningsplatser är skyddade enligt bestämmelserna i detta kapitel. 2-5 §§ reglerar kyrkobyggnaden och kyrkotomten. skydd för kyrkliga inventarier 6-10 §§, 11-15 §§ reglerar begravningsplatser. 15 a beredskapsförberedelser som under höjd beredskap behövs för vård och underhåll av de kyrkliga kulturminnena.
- 5-8 kap. skydd mot utförelse av respektive återlämnande av kulturföremål som olagligt förts bort från en stat.
- 9 kap. begränsar militär användning av kulturgömdom i händelse av väpnad konflikt med hänvisning till Haagkonventionen från 1954.

Begravningslagen (1990-1144) t.o.m. SFS 2019:867

Begravningslagen reglerar verksamheten för kyrkogårdar, begravningsplatser och krematorier. I begravningslagen understryks den enskilde gravrättsinnehavarens rättigheter och skyldigheter gällande gravanordningens utformning och skötsel. I lagens 7 kapitel ges möjligheter för upplåtaren, dvs kyrkogårdsförvaltningen att skydda och behålla kulturhistoriskt värdefulla gravplatser och gravvårdar.

Plan- och bygglag 2010:900 t.o.m. SFS 2020:603

Plan- och bygglagen reglerar användning av mark och vatten och om byggande. Bestämmelserna syftar till att, med hänsyn till den enskilda människans frihet, främja en samhällsutveckling med jämlika och goda sociala levnadsförhållanden och en god och långsiktigt hållbar livsmiljö för människorna i dagens samhälle och för kommande generationer.

Byggnader, bebyggelseområden och allmänna platser som anses vara särskilt värda att bevara har ett förstärkt skydd. Dessa får inte förvanskas enligt PBL 8 kap. 13 §.

Vid bygglov för ändring eller flyttning av byggnader och anläggningar utanför detaljplan och områdesbestämmelser ska byggnadsnämnden pröva om åtgärden utförs varsamt enligt 8 kap. 17-18 §§.

Miljöbalk (1998:808) t.o.m. SFS 2020:684

Miljöbalken ska enligt kapitel 1 tillämpas så att värdefulla natur- och kulturmiljöer skyddas och vårdas. Områden som utpekats som riksintresse skall markeras på den lokala översiktsplanen vilken finns på Region Gotlands hemsida.

- I kapitel 3 regleras vad som gäller för områden av riksintressen för kulturmiljö.
- Kapitel 4 för vissa större områden, som i sin helhet är av riksintresse på grund av de natur- och kulturvärden som finns i området (t.ex. är Gotland som helhet utpekade som riksintresse för turismen och friluftslivet 4 kap 2 §).
- Biotopskydd regleras i 7 kap. 11§.
- Nyckelbiotoper alla skogsbruksåtgärder är samrådspliktiga enligt 12 kap. 6 §.
- På Gotland är de 92 medeltida kyrkomiljöerna samtliga utpekade som riksintresse för kulturvärden vilket bland annat regleras i 3 kap. 6 §.

Kyrkoordning t.o.m. SvKB 2019:11

Gällande kyrkoordning för Svenska kyrkan reglerar skyddet av kyrkobyggnaden och de kyrkliga inventarierna främst genom 10 avdelningen, 40 kap 2 §.

Källor

Offentligt tryck:

Kulturmiljölag, SFS 1988:950 t.o.m SFS 2019:864

Kulturmiljölag (1998:950) t.o.m. SFS 2019:864

Begravningslag (1990-1144) t.o.m. SFS 2019:867

Plan- och bygglag 2010:900 t.o.m. SFS 2020:603

Miljöbalk (1998:808) t.o.m. SFS 2020:684

Kyrkoordning t.o.m. SvKB 2019:11

Källor och litteratur

Viktiga källor som använts är följande: *Gotlands Museums arkiv*, Visby, med sockenvis och på kyrkan sorterade uppgifter om arkeologiska fynd från 1800-talets slut och framåt. *ATA (Antikvarisk-topografiska arkivet)*, Riksantikvarieämbetet, Stockholm. Centralarkiv sedan 1600-talet för ämnena arkeologi, kulturmiljövård, medeltidens konst- och byggnadshistoria, museologi och numismatik. *Fornreg* - Riksantikvarieämbetets registreringsverktyg för yrkesverksamma inom kulturmiljövården för att registrera information om arkeologiska uppdrag och lämningar i Sverige. *Fornsök* - Riksantikvarieämbetets fritt tillgängliga söktjänst med information om alla kända registrerade fornlämningar och övriga kulturhistoriska lämningar i Sverige. *SHM (Statens Historiska Museer)*, Stockholm, omfattande bland annat Historiska Museet, som är centralmuseum för arkeologiska fynd i landet.

Otryckta källor

Handlingar i Riksantikvarieämbetets arkiv, ATA, Stockholm
 Handlingar i Läns museet på Gotlands arkiv, Visby
 Inventering av inventarierna i Akebäck kyrka 1997, utförd av Birgitta Lerberg m.fl.
 Inventering av Akebäck kyrkogård, utförd 1996 av antikvarie Roger Öhrman, Gotlands fornsal. Reviderad 2017, Gotlands Museum.
 Swanström, E. 1976. Rapport ang. grävningsundersökning i Akebäck sn, kyrkogården, aug. 1973. Skelett samt flisläggning SÖ om kyrkans absid
 Trädplan för Akebäck kyrkogård, upprättad 2005 av trädgårdsingenjör Johan Arvidsson, Visby.
 Zerpe, L. 2008. Rapport över arkeologisk förundersökning vid Akebäck kyrka, Akebäck socken, Gotland. Lst dnr 220-5877-01.

Tryckta källor

Inventarium över svenska orglar 1989:II, Linköpings och Visby stift, red. Tore Johansson, 1990.
 I Ruhr, Gotlands kyrkklockor och ringningsseder, 1985.
 Lagerlöf-Svahnström, Gotlands kyrkor, 1991.
 Lindqvist, S. 1942. Gotlands Bildsteine II
 Gunnar och Karin Svahnström, Måleri på Gotland 1530-1830. 1989.
 Hans Nilssön Strelow, Cronica Guthilandorum, 1633.
 B G Söderberg, Gotländska kalkmålningar 1200-1400. 1971.
 Sveriges Kyrkor, Gotland bd I:5, 1931.
 Roger Öhrman, Sockenmagasin på Gotland. I Gotländskt Arkiv 1990.

Tidningsartiklar

Roosval, J. 1926. Ett byggmästarporträtt från 1149 på Akebäcks korportal. Artikel i Gotlands Allehanda 24/8 1926

Kartor

Skattdömningskarta Akebäck sn 1734. Lantmäteristyrelsen, H1-6:1
 Laga skiftes karta 1878. Lantmäteristyrelsen, H1-3:3.