


Fröjel kyrka

Karaktärisering 2020



Svenska kyrkan 
VISBY STIFT

 Gotlands
Museum

Dnr: 2019-17

Dnr Visby stift: SS 2019-0047

Handläggare: Eva Selin, Jakob Lindblad. Arkeologi: Johan Norderäng, Per Widerström.
Fotograf: Jakob Lindblad (JL), Eva Selin (ES). Övriga fotografier anger fotograf vid bilden.
Spridningstillstånd för flygbilder, Lantmäteriet nr LM2021/007471.

© Gotlands Museum

Strandgatan 14

621 56 Visby

© Visby stift

Norra Kyrkogatan 3

621 55 Visby

Innehåll

Inledning.....	4
Bakgrund.....	4
Syfte	4
Metod	4
Visby stifts kyrkor	5
Omgivningar	7
Fröjel socken	7
Kyrkomiljön	7
Kyrkogården.....	8
Kyrkogårdens huvuddrag	8
Historik.....	10
Nulägesbeskrivning	13
Kyrkobyggnaden.....	26
Kyrkans huvuddrag.....	26
Byggnadshistorik	30
Nulägesbeskrivning	36
Restaureringar	72
Arkeologi	76
Fornlämningar.....	77
Arkeologisk undersökning	77
Värdering	77
Allmänt.....	77
Bruksvärden	79
Kyrkobyggnaden.....	80
Kyrkans inventarier	81
Kyrkogården	81
Händelselista Fröjel kyrka	83
Lagskydd.....	88
Källor och litteratur.....	90
Otryckta källor.....	90
Tryckta källor.....	90
Kartor	90

Inledning

Bakgrund

Projektet *Karaktärisering av kyrkomiljöer* utförs av Gotlands Museum på uppdrag av Visby stift. Det bekostas delvis med kyrkoantikvarisk ersättning och påbörjades under år 2014 med en förstudie. Projektet har indelats i etapper och sista etappen beräknas vara klar vid utgången av år 2024.

Syfte

Syftet med projektet är att beskriva kyrkobyggnad, kyrkogård, kyrkotomt, inredning och inventarier samt deras kulturhistoriska värden på ett sätt som väcker, tillgodoser eller ökar församlingars och allmänhetens intresse.

Målsättning är att rapporterna ska kunna användas i förvaltningen av de kulturhistoriska värdena, i handläggningsprocessen för kyrkoantikvarisk ersättning samt vid tillståndsprövning mot Kulturmiljölagen. Ett uppdaterat och fördjupat kunskapsunderlag om kyrkomiljöerna ger förutsättningar för hänsynstagande till kulturvärden, exempelvis vid långsiktig planering kring kyrkomiljöerna och under förvaltningen av dem men även i samband med förändring av kyrkorna. Arbetet omfattar de kyrkomiljöer som har det högre lagskyddet enligt Kulturmiljölagen, det vill säga omfattas av tillståndsprövning enligt kap. 4, § 3-4.

Metod

Beskrivning av kyrkomiljöerna har tagit en utgångspunkt i de vård- och underhållsplaner som togs fram av arkitekt Jan Utas 2003-2011. En stor vikt har sedan lagts vid projektets egna fältstudier på plats. Denna egensyn har haft som målsättning att notera helhetskaraktären i kyrkomiljöerna, samt att notera spår av förändringar som har gjorts och att observera kulturhistoriska avtryck från olika tider. En viktig del av fältarbetet har varit att kunna relatera de uppgifter som finns dokumenterade om kyrkorna. Beskrivningarna bygger vidare på analyser och datasamlingar kring kyrkorna i tillgänglig litteratur samt i viss mån på egna arkivstudier. Arkiven avser främst Gotlands Museums arkiv samt Antikvarisk-topografiska arkivet (ATA), i den utsträckning som varit möjlig.

I beskrivningarna har en betoning legat på att lägga fram ett bildmaterial. Bilderna avser att likt en modell åskådliggöra kyrkomiljön ur ett rumsligt perspektiv där vissa specifika detaljer lyfts fram. Bildtexter leder vanligen in betraktaren i vad bilden förmedlar. Huvuddelen av illustrationerna utgörs av projektets egna foton från fältarbetet. Dessa kompletteras vad gäller inredning och inventarier av bilder ur Inventarieinventeringen från 1997-2010. Visby stift har tillhandahållit nytagna bilder ur luftperspektiv, tagna med drönare, samt bildsamlingar från arbetet med vård- och underhållsplanerna. Uppmätningar har hämtats ur verket Sveriges Kyrkor. Konsthistoriskt inventarium. Äldre illustrationer kommer främst från ATA (via bilddatabasen Kulturmiljöbild) samt Gotlands Museum, dels från bildarkivet (via Collective Access), dels i några fall från ännu ej arkiverade bilder från byggnadsvårdsverksamhet ca 2000-2020. Äldre teckningar kommer från Uppsala universitetsbibliotek (via Alvin) eller andra samlingar. En särskild sammanställning har också gjorts av arkeologiska utgrävningar och fynd i kyrkor och på kyrkogårdar. Materialet bygger främst på Riksantikvarieämbetets fornminnesregister samt rapporter i Gotlands Museums arkiv.

Vid värderingen av kyrkomiljöerna har hänsyn tagits till Svenska kyrkans modell för identifiering av kulturvärden. De gotländska kyrkorna förenas av drag som samtidigt i hög grad särskiljer dem

från många av landets övriga kyrkor med motsvarande roll som sockenkyrka. Vid såväl analysen som värderingen har en strävan varit att lyfta fram kyrkomiljöerna utifrån frågor som inte bara är relevanta ur ett gotländskt sammanhang utan även i förhållande till kyrkomiljöer i landet i stort. Frågeställningarna har främst rört sig kring ett för historiska kyrkomiljöer etablerat antikvariskt förhållningssätt med inriktning mot konst- och kulturhistoriska och byggnadsarkeologiska perspektiv, och mot upplevelsevärden med arkitektoniska, konstnärliga och historiska inriktningar. Hänsyn till teologiska, kyrkohistoriska, personhistoriska och socialhistoriska perspektiv på kyrkorummet finns med i bakgrunden.

En strävan har varit att finna bra arbetsmetoder för att lyfta fram bruks- och upplevelsevärden på ett tydligare sätt än i tidigare tillämpade modeller från andra stift. Det har skett genom att frågeformulär placerats ut i vissa av kyrkorna där besökare kunnat svara på hur de upplever och använder kyrkomiljön. Intervjuer har även gjorts med företrädare för pastorat och församling.

Visby stifts kyrkor

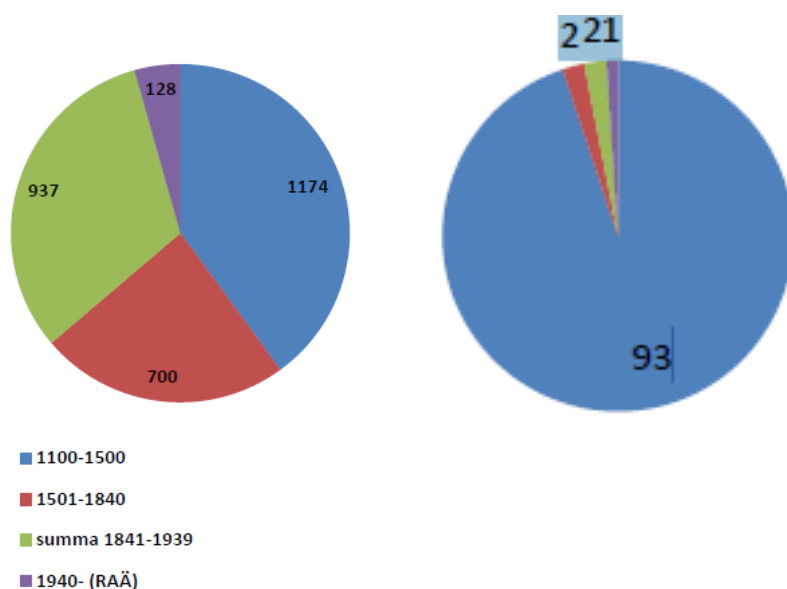
Inom Visby stift finns, förutom domkyrkan, 91 medeltida sockenkyrkor som är i bruk och tillhör Svenska kyrkan. Därtill finns ett par mindre och yngre kyrkobyggnader, såsom Hallshuk och Gnisvärd kapell, byggda som fiskarkapell, den som metodistkapell byggda Hamnkyrkan i Klinte och den moderna Visborgskyrkan, byggd som distriktskyrka i Visbys yttre stadsdelar.

Alla Visby stifts medeltida kyrkobyggnader är uppförda och ombyggda under en kort och intensiv byggnadsperiod som varade från 1100-talet fram till omkring 1350. Detta möjliggjordes av den omfattande handel Gotland haft under flera hundra år i Östersjöregionen. Efter 1350 skedde en kraftig nedgång i den gotländska ekonomin vilket ledde till att kyrkobyggnandet helt avstannade på landsbygden och i Visby under 1400-talet. En ekonomisk nedgångsperiod och reformationstidens reduktion av kyrkans tillgångar under 1500-talet gjorde att flera kyrkor i Visby och tre sockenkyrkor på landsbygden och några kapell övergavs, i dag ruiner, flitigt använda för friluftsgudstjänster.

Efter en viss ekonomisk återhämtning under 1600-talet gjordes insatser för kyrkobyggnandet. Tak och tornhuvar sågs över, inredningen förnyades och några fiskelägen försågs med kapell. 1800-talet, som på fastlandet innebar att små medeltida kyrkor revs och ersattes av större, begränsades på Gotland till några ombyggnader samt att många kyrkor fick sakristia och större fönster. Under 1800-talets slut och början av 1900-talet drog en ny våg av kyrkobyggnande över ön för frikyrkliga församlingar eller inomkyrkliga föreningar, antingen byggda som små missionshus i trä och med vissa kyrkliga drag, merparten sålda och ombyggda till andra ändamål, eller också som stora murade kyrkor inne i Visby. Det kom att dröja fram till omkring 1960 innan några nya kyrkor byggdes i Svenska kyrkans regi på Gotland. På 1980-talet och senare tillkom kyrkor för andra samfund, som den första katolska kyrkan efter medeltiden och nya frikyrkor.

De gotländska medeltida kyrkorna har som helhet förändrats ytterst lite sedan medeltiden. I huvudsak är det interiören som förändrats. Under 1600-talet tillkom predikstolar, fast bänkinredning som ännu ofta är bevarad, altarpussatser i sandsten eller trä, allt i senrenässans eller barockstil. Under 1700-talet insattes nummertavlor och inte sällan en vägg för att avbalka kyrkans västra del till sädesmagasin. Väggarnas kalkmålningar kunde ersättas av ett nytt måleri anpassat till tidens anda. 1700-talets slut och 1800-talet innebar ofta läktarbyggen, orglar och att hela rummet kalkades vitt samt att nya fönster togs upp för att släppa in mer ljus enligt nyklassicismens ideal. 1900-talet har präglats av restaureringar, som innebar en förnyelse med

inriktning på äldre konst och att pedagogiskt visa kyrkorummet ur dess olika sidor. Medeltida kalkmålningar frilades liksom 1700-talsinredningens rika färgsättning, dolda av senare övermålning. Medeltida skulptur lyftes ned från vinden och ställdes åter upp i kyrkorummet. Läktare och magasinsväggar har rivits. Vår tid har inneburit att ytor och material konserverats men också att med olika medel skapa naturliga platser för förvaring som följd av vidgade krav på kyrkorummet och dess användning.



Figuren till vänster beskriver byggnadsperioden för kyrkor i riket, figuren till höger visar Visby stift. Blått avser bevarade medeltida kyrkor.

Omgivningar

Fröjel socken

Fröjel kyrka ingår i Klinte pastorat. Den är belägen på sydvästra Gotland, ca 36 km från Visby. Socknen är en jordbruks- och skogsbygd. I väster breder jordbruksmarker ut sig ner mot havet. I öster på klintplatån finns skogsområden. Socknen hade 373 invånare 2019.



Kyrkomiljön

Fröjel kyrka och kyrkogård är belägna på Fröjelbergets västra kant med fri utsikt mot havet och mot Karlsöarna. Norr om kyrkan ligger ruinerna av en kastal. kyrkan har ett ovanligt storslaget läge på en mindre klintkant med vy mot havet och är en av de sockenkyrkor på Gotland som ligger närmast kusten. Den har fram till modern tid huvudsakligen nåtts nedifrån klinten, från väster, men genom huvudvägens dragning vid mitten av 1900-talet öster om kyrkan har en vy från detta håll lyfts fram som den idag mest representativa.

Kyrkogården gränsar i söder mot ett mindre skogsparti (blandad löv- och barrskog). I det sydöstra hörnet finns en parkeringsplats. Öster om kyrkogården ligger ett smalt grönområde mellan kyrkogårdsmuren och landsvägen mellan Visby och Burgsvik. I norr gränsar kyrkogården mot en dunge bestående av lövträd. I väster sluttar kyrkogården mot den tidigare landsvägssträckningen, numera lokalgata, och nedanför denna är den tidigare skolan belägen samt en del äldre bebyggelse.



Fröjel kyrkomiljö fotograferad från norr 2020. Pär Malmros, Visby stift.

Kyrkogården

Kyrkogårdens huvuddrag

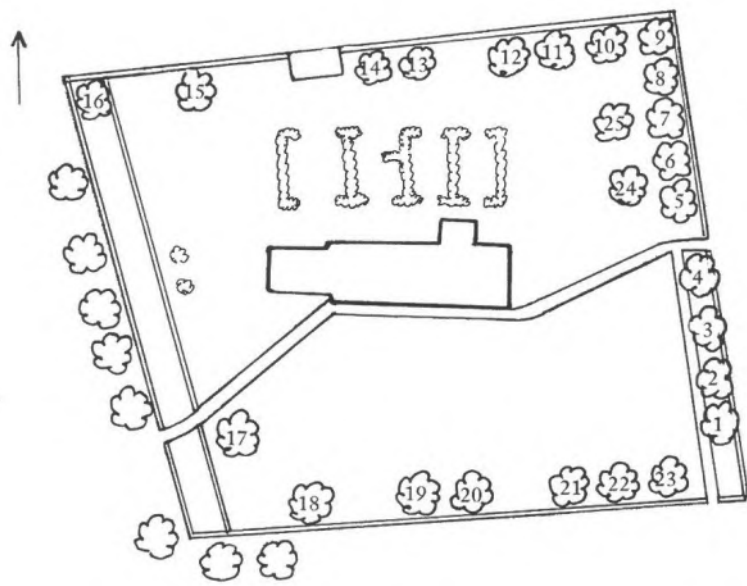
Fröjel kyrkogård är medelstor. Den har idag utvidgats vid åtminstone ett tillfälle. I väster finns en terrassering. Kyrkogården omges av stenmurar varav den västra troligen är av medeltida ursprung, samt trädader i söder, väster och norr. I övrigt finns inga solitära träd på kyrkogården. Det medför att kyrkogårdens östra delar har en öppen karaktär medan en väldig murgröna på kyrkans torn samt en plantering av tujor ger den västra delen en mer lummig karaktär.



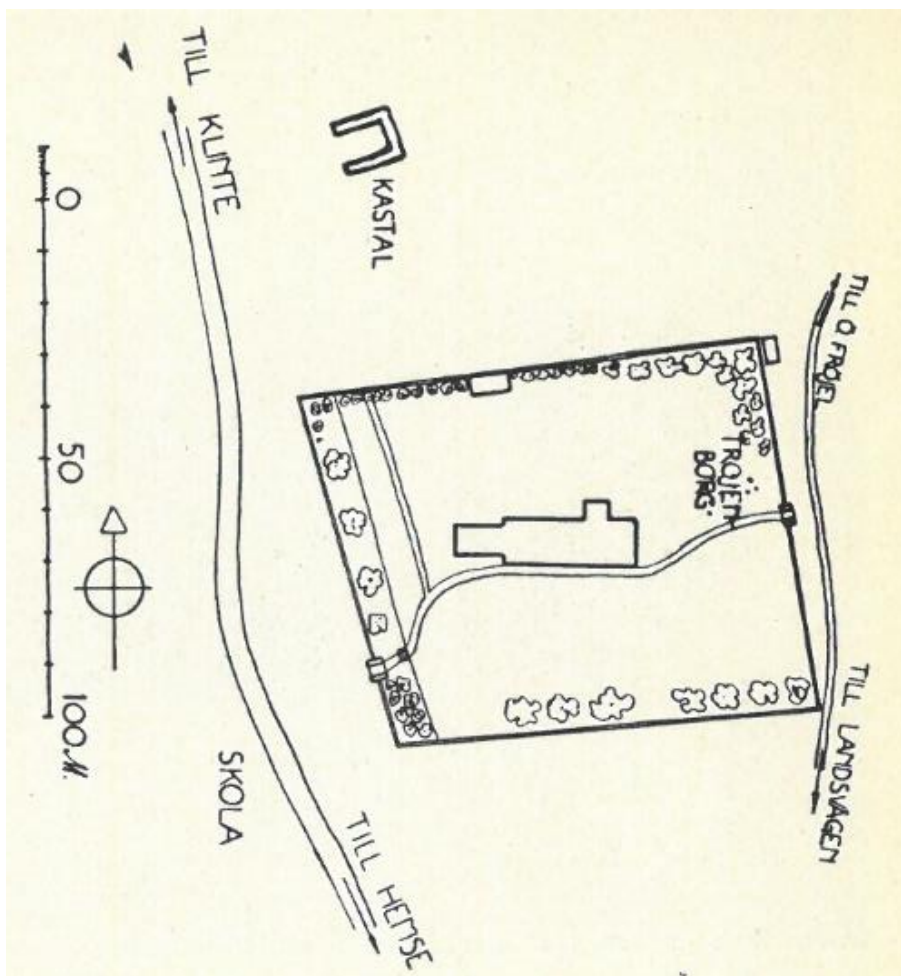
Fröjel kyrka fotograferad från öster 2020. Pär Malmros, Visby stift



Fröjel kyrka fotograferad från väster 2020. Pär Malmros, Visby stift



Fröjel kyrka situationsplan 2019.



Fröjel kyrka, situationsplan 1930-talet. Sveriges kyrkor 1942.

Historik

Skattläggningskartan från 1753 ger en bild av omgivningarna kring Fröjel kyrka. Landsvägen gick väster om kyrkan, men även öster om kyrkan fanns en vägsträckning. Kyrkan omges närmast av glest skogsbevuxet impediment, medan det i väster nedanför berget finns åker- och ängsmarker. Brunius ger en beskrivning av miljön i äldre tider som ”en tvärbrant och kal bergsträcka med kyrkan på den yttersta kanten av bergsträckan”. Men han konstaterar också att ”omgivningen nu har en vänlig, parkartad karaktär genom välment ordnade planteringar”.



Skattläggningskarta från 1753.



Laga skiftes karta från 1880. Kyrkogården har samma utsträckning som idag. Landsvägen ligger väster om kyrkogården. På kartan syns sockenmagasinet i kyrkogårdens norra del, likvagnsboden i nordost, utanför kyrkogårdens samt stigluckorna i väster och öster. Norr om kyrkogården ligger kastalen.

Norra muren tillkom sannolikt då sockenmagasinet uppfördes 1814. Den västra muren kan ha anlagts under medeltiden medan övriga murar anlades under 1800-talet. Utanför den norra muren ligger med jämna mellanrum väldiga stenblock. De sägs enligt Brunius ha blivit hitforslade under andra hälften av 1800-talet på initiativ av en fröken Facht för att användas som sittplatser. Hon lät också plantera hästkastanj och lönnar utmed murarna.

Den västra delen av kyrkogården terrasserades 1955. 1958 utfördes en kyrkogårdsutvidgning utifrån Olle Karths ritningar, vilken också ritade grindarna.



Fröjel kyrka fotograferad från söder. Kyrkogården omges av en trädkrans. Foto J W Hamner 1898. RAÄ, Kulturmiljöbild.



Fröjel kyrka och den medeltida stigluckan fotograferad från väster. Foto Eric Erici 1914. RAÄ, Kulturmiljöbild.



Den sydöstra delen av kyrkogården. Närmast syns en grav inom omgiven av en stenram samt en gräskullegrav. I fonden finns flera gravar omgivna av häckar. Foto Erik Lundberg 1938. RAÄ, Kulturmiljöbild.



Den södra delen av kyrkogården. Foto Erik Lundberg 1938. RAÄ, Kulturmiljöbild.



Den medeltida kastalen norr om kyrkan. Foto Ture Jarne 1929. RAÄ, Kulturmiljöbild.

Nulägesbeskrivning

Kyrkogården omges av en kallmurad kalkstensmur. Den västra muren kan ha tillkommit redan under medeltiden. Sträckningen uppvisar också spår av murbruk. Den är delvis bevuxen med murgröna. Norra muren tillkom sannolikt då sockenmagasinet uppfördes 1814 och övriga murar under 1800-talet. Norr om kyrkan anlades nya gravkvarter under 2000-talet.

Det finns sammanlagt fem ingångar till kyrkogården. I väster finns en medeltida stiglucka med kryssvalv som utvändigt täcks av ett sadeltak med faltäckning. Den stängs med dubbla trägrindar. I öster finns en stiglucka utan valv med brädtak. Den stängs med dubbla trädörrar. I murens sydöstra hörn finns en enkel ingång (trälucka). I norra muren intill sockenmagasinet, samt i nordvästra hörnet finns två liknande ingångar.

En rak gång belagd med cementplattor löper mellan de båda stigluckorna utmed kyrkans södra fasad. Till denna ansluter en smal gång med cementplattor från den sydöstra ingången. På kyrkogården finns fasadbelysning samt belysningsstolpar. En ny stolpe utfördes 1973 av Anshelm Söderberg, Bjerges. Nya belysningsstolpar anordnas enligt förslag daterat 2004-10-26.

Öster om kyrkan, mellan koret och den östra muren, finns en trojborg som ursprungligen tros ha varit placerad utanför kyrkogårdsmuren.

I anslutning till norra muren uppfördes 1814 ett sockenmagasin, vilket fortfarande enligt Sveriges kyrkor (1942) användes för spannmålslagring. Sockenmagasinet är uppfört av kalksten och täcks av svart plåt. Det används numera som personalutrymme, samt innehåller en toalett. I murens nordöstra hörn, strax utanför kyrkogården, finns en likvagnsbod, en stenbyggnad under plåttak, synlig på laga skiftes karta från 1880.

Utmed murarna växer lövträd. På kyrkogården är en låg häck planterad i västra delen mot terrasseringen. I övrigt finns inga planteringar på kyrkogården. Kyrkogården omges av en trädkrans bestående av äldre skogslönn, friväxande (nr 1-2, 4-9, 12, 15-16), och hamlade (nr 19, 21-23), äldre ask, hamlad (nr 10-11, 18), äldre lind, friväxande (nr 17), äldre hästkastanj, friväxande (nr 20) och hassel (nr 3, 13-14). I den nordöstra delen av kyrkogården växer två solitära träd; äldre ask, hamlade (nr 24-25). Den västra delen av kyrkogården terrasserades 1955. Här finns en trädrad utanför kyrkogårdsmuren bestående av äldre skogslönn. De senast tillkomna gravkvarteren norr om kyrkan kantas av häckar med liguster.

De flesta gravarna ligger på den södra och västra sidan. Mot norra muren lutar ett antal gravvårdar i granit och kalksten. Några av de sistnämnda är av konstnärligt hög klass.



Fröjel kyrkogård och kyrka fotograferad från ovan 2019. Pär Malmros, Visby stift.



Den sydvästra delen av kyrkogården. Foto ES 2020.



Den nordvästra delen av muren med större stenar liggande utanför muren. Foto ES 2020.



På den västra delen av muren växer murgröna. Utanför muren finns en trädrad med äldre skogslönn. Foto ES 2020.



Medeltid stiglucka i den västra mursträckningen. Foto ES 2019.



I stigluckan finns sittnischer. Foto ES 2019.



Stiglucka i den östra mursträckningen. Den finns med på laga skiftes karta 1880. I stigluckan finns förvaringsnischer. Foto ES 2019.





Enkel trägrind i den södra muren vid parkeringen. Foto ES 2019.



Dubbel trägrind vid sockenmagasinet. Foto ES 2019.



Dubbel trägrind i den norra muren. Foto ES 2019.



Gång belagd med cementplattor vilken leder fram till kyrkan från öster. Foto ES 2019.



Gång belagd med cementplattor, vilken leder fram till kyrkan från väster. Foto ES 2019.



Den södra delen av kyrkogården, fotograferad från öster. Foto ES 2019.



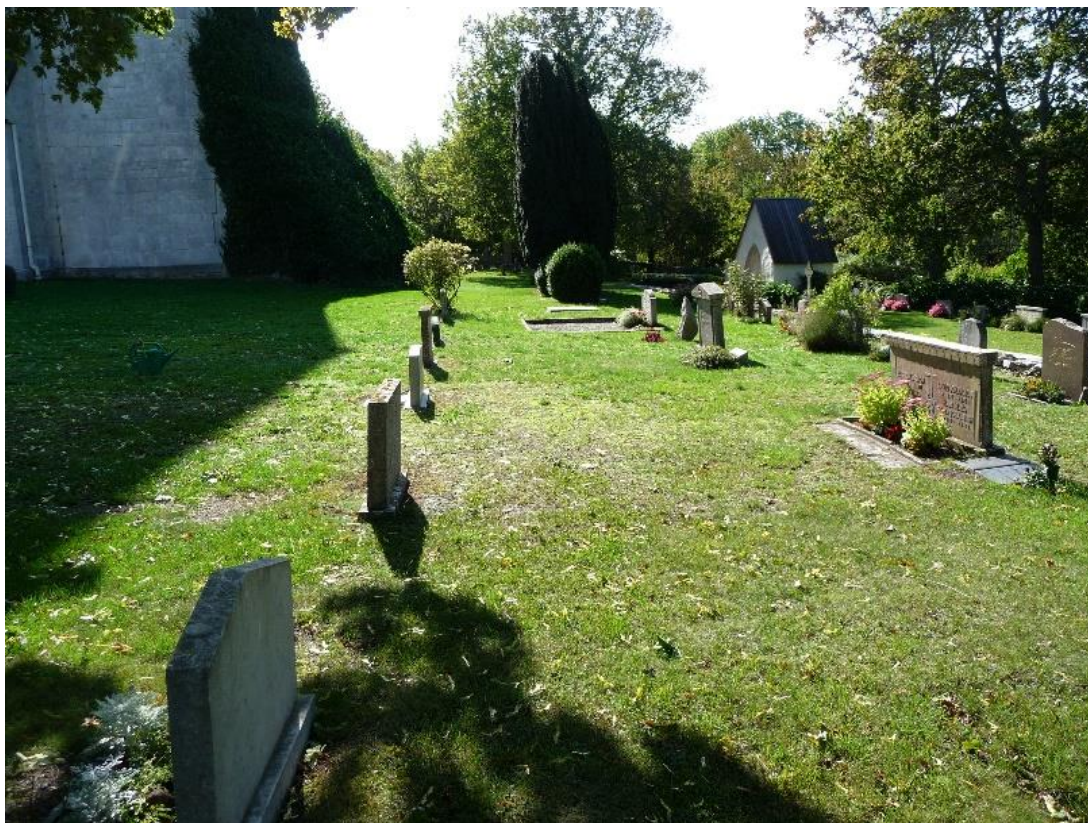
Den södra delen av kyrkogården, fotograferad från väster. Foto ES 2019.



I den södra och sydvästra delen av kyrkogården finns flera högresta gravvårdar och gravtumbor. Gravtumbor från 1800-talet i den södra delen av kyrkogården. Foto ES.



Den västra delen av kyrkogården, fotograferad från söder. Foto ES 2019.



Den nordvästra delen av kyrkogården. Foto ES 2019.



Den norra delen av kyrkogården. Området har nyanlagts med gravplatser mellan häckar av liguster.
Foto ES 2019.



Den norra delen av kyrkogården med sockenmagasinet från 1814. Foto ES 2019.



Den norra delen av kyrkogården med en likvagnsbod belägen utanför kyrkogårdsmuren. Foto ES 2019.



Öster om kyrkan finns en trojaborg som ursprungligen tros ha varit placerad utanför kyrkogårdsmuren. Foto ES 2020.



Den östra delen av kyrkogården fotograferad från sydväst. Foto ES 2019.



Det lägre liggande terrasserade området i väster. Till höger syns en trappa med trappsteg i kalksten vilken leder upp till kyrkogården. Foto ES 2019.



Den västra nedsänkta delen av kyrkogården. Foto ES 2019.



På den västra nedsänkta kyrkogården finns en gravvård till minne av de personer som omkom under fiske 1887. Foto ES 2019.



Norr om kyrkogården ligger en ruin av en kastal, troligen från mitten av 1100-talet. Kastalerna runt om på Gotland uppfördes vanligtvis nära en hamn eller invid en kyrka och användes troligen som förrådshus och när det var oroliga tider, som försvarstorn. Foto ES 2019.

Kyrkobyggnaden

Kyrkans huvuddrag

Fröjel kyrka hör till de så kallade klövsadelskyrkorna, vilket innebär att den har ett torn i väster och ett kor i öster, som båda är högre än långhuset. Detta beror på att koret byggdes som första etapp i en ej fullföljd förnyelse av kyrkobyggnaden. Kyrkan är murad och tillkommen vid olika tidpunkter under medeltiden. Den har ett ovanligt storslaget läge på en mindre klintkant. Läget vid klintkanten avspeglas också i den kraftiga strävmur som vid okänd tidpunkt tillkommit i väster. Strävpelaren är idag helt övervuxen av murgröna som planterades i slutet av 1800-talet. Invändigt finns en kontrast mellan det relativt enkelt utformade långhuset och det rikt inredda korpartiet, med profilerad triumfbågsomfattning, ringkrucifix, altartavla i sten och en predikstol med ovanlig dekor av tunt målade bilder.



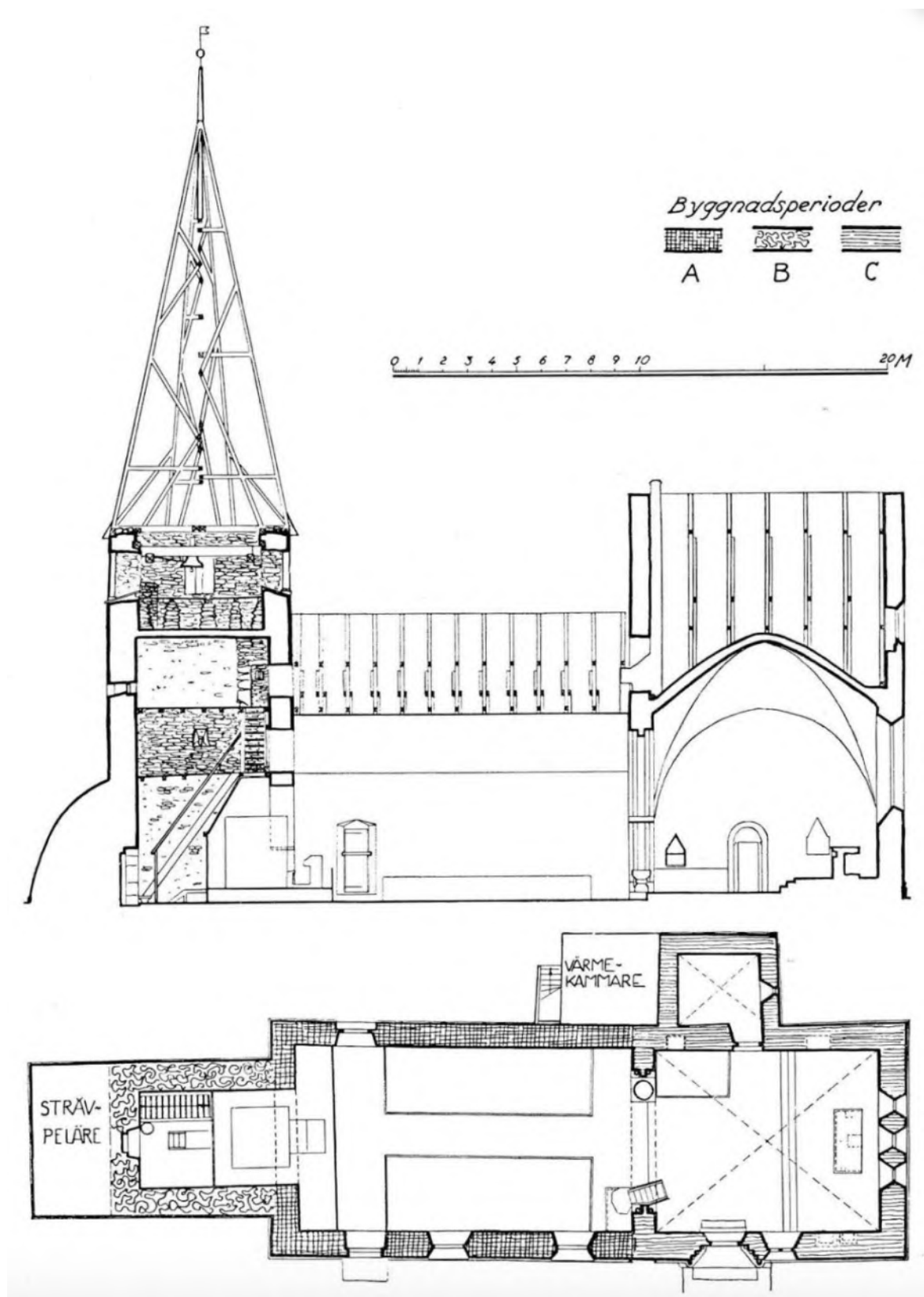
Exteriör från sydöst. Foto JL 2020.



Exteriör från nordöst. Foto JL 2020.



Till vänster: Långhuset, tornet och den övervuxna strävpelaren från nordväst. Murgrönan planterades på 1800-talet. Till höger: Koret och sakristian från norr. Foto JL 2020.



Längdsektion mot norr och plan. Uppmätning Bo Lindwall 1939. Efter Sveriges Kyrkor, Gotland III, volym 54. Byggnadsperiod A: 1100-talets senare del. – B: 1100-talets slut eller 1200-talets början. – C: 1200-talets senare del. Strävpelarens byggnadstid är okänd. Värmekammaren från 1935–38 revs 1973. Orgeln under tornbågen togs bort 2003.

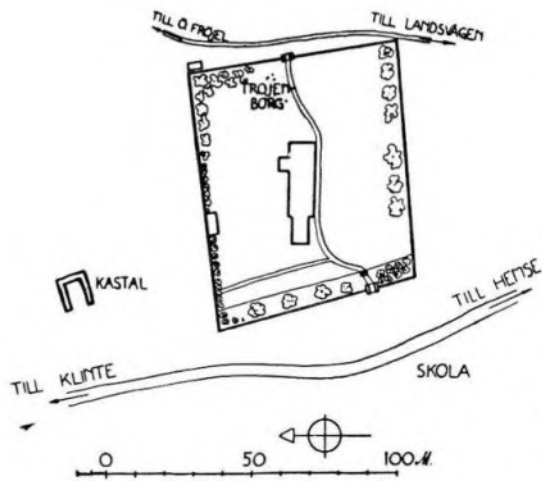


Fig. 408. Situationsplan. Skala 1 : 3 000. Lageplan.

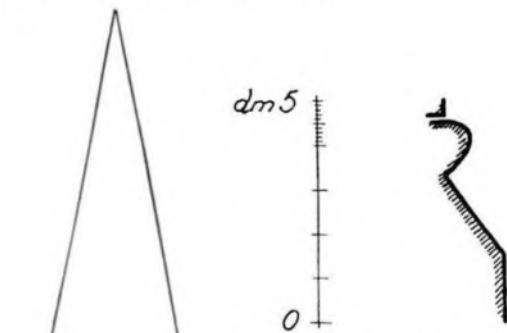


Fig. 410. Profil av korsockel. Skala 1 : 20. Profil des Chorsockels.

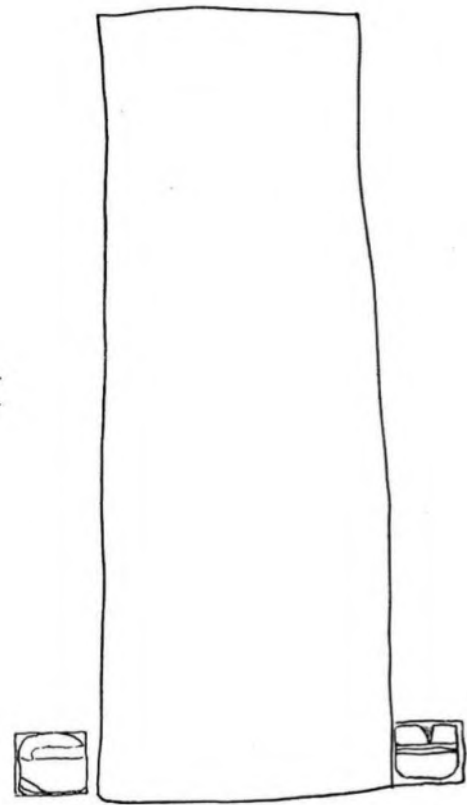
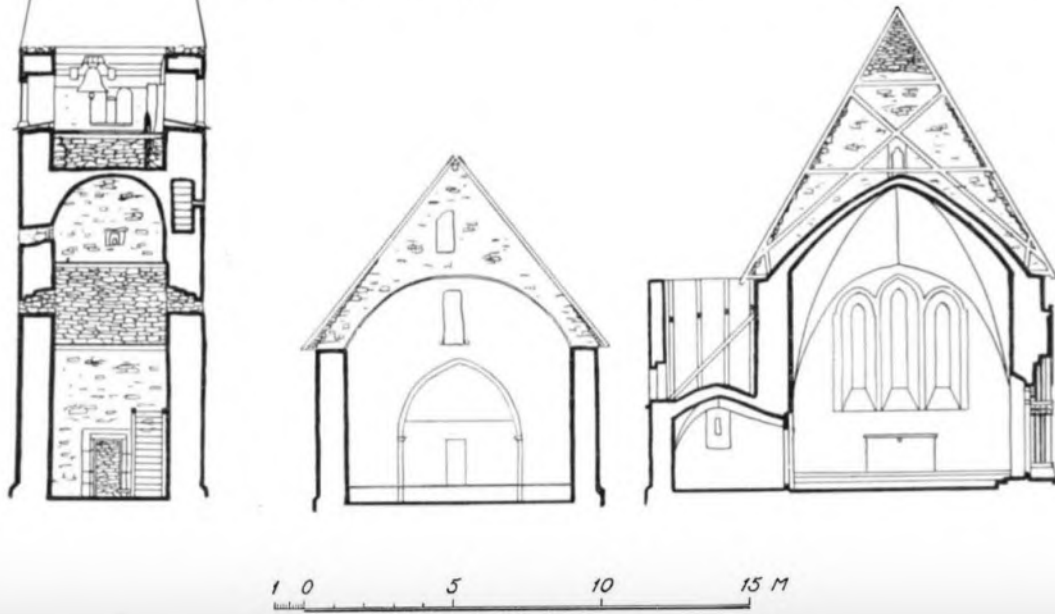


Fig. 409. Dörröppning i v. långhusmuren. Skala 1 : 20. Maueröffnung in der w. Langhausmauer.



Tvärsektion av tornet och långhuset mot väster samt koret med sakristia mot öster med mera. Uppmätning Bo Lindwall 1939. Efter Sveriges Kyrkor, Gotland III, volym 54.

Byggnadshistorik

Arkeologiska fynd indikerar möjligen att det kan ha funnits en träkyrka på platsen innan den nuvarande stenkyrkan byggdes. Kristna gravar, funna 1998 nedanför klinten, kan tyda på att en kyrka legat väster om den nuvarande platsen. Mot detta talar 1973 påträffade stolphål i kyrkans västra del, som kan härröra från en träkyrka men också kan vara från stenkyrkans byggande.

Kyrkans äldsta del utgörs av långhusets murar, sannolikt från 1100-talets senare del. Takstol och innertak är dock mycket yngre. Till detta långhus torde ha hört ett smalare och lägre kor med absid i öster. Det nuvarande korets murar uppvisar återanvänt material, både mursten och bearbetade delar, som sannolikt sakristieingångens huggna omfattning, vilket torde ha ingått i den gamla kyrkans kor. Nu överputsade, svagt rundade block i sydfasaden, visar att kyrkan hade absid.

Kyrkans murar täcktes av mönsterhuggen kvadersten och hade tre rundbågiga portaler, som alla finns bevarade. Korportalen har dock flyttats till sakristians ingång och södra långhusportalen har vidgats genom att de inre posterna bilats bort vid okänd tidpunkt. Långhusets fönsterlösa norra fasad är bevarad i ursprungligt skick medan långhusets södra fönster är utvidgade senare. Från 1100-talet kan också dopfuntsfoten höra (cuppan är yngre, från 1300-talet).

I en följande etapp tillkom tornet, som även det kläddes med kvaderstensfasader. Dess östra mur rider på västra långhusmuren, som kan ses inifrån tornvåningarna. Därmed fullbordades kyrkan, men då tornbågen senare är förnyad går det inte att avgöra om tornet var planerat från början eller inte. Till skillnad från vad som annars är vanligt för romanska torn i de gotländska kyrkorna har tornmurarna här en måttlig höjd i förhållande till långhuset. Även ljudgluggarna är ovanliga till formen genom sina fyrkantiga mittpelare och att inte ha en samlande yttre omfattningsbåge.

Tornet torde ha tillkommit under 1100-talets senare del eller 1200-talets första del. Möjligen skulle ett nedtecknat årtal 1166 (hos Strelow) kunna syfta på koret och ett årtal 1222 (i ”Taxuslistan”) avse tornets invigning. Avtryck av långhusets ursprungliga takresning visar att det i princip var densamma som i dag. En tass från den ursprungliga tornhuven skjuter ut på tornets norra sida och visar att tornhuven sannolikt hade en något flackare lutning och att tornkrönet låg en halvmeter lägre än det gör idag. Tornbågen har sannolikt fått sin spetsbågiga form vid en senare utvidgning.

Under 1200-talets andra hälft, således inte lång tid efter att tornet fullbordade den romanska kyrkan, inleddes ett projekt att ersätta den gamla kyrkan med den ny. Möjligen var avsikten att behålla och bygga på tornet. Det gamla koret och långhusets östra gavelmur revs ner och ett nytt högre kor byggdes, dock med samma bredd som långhuset. Det försågs med murat kryssvalv och vid korets norra sida byggdes samtidigt en murad och välvd sakristia. Koret gavs en högre resning än kyrkans äldre delar. Portaler, fönster och bågar samt korets resning ger arkitekturen en tydligt gotisk karaktär, till skillnad från de äldre delarnas romanska. Att koret var första etappen i en ombyggnad av kyrkan förtydligas genom att sockeln har förtagningar för ett planerat nytt långhus, vilket aldrig blev av. Portalen saknar anslutning till den höga sockeln vilket talar för att den är huggen på annan plats och inplacerad i ett sent skede av byggprocessen. Så snart koret var färdigt började det dekoreras med kalkmålningar, ett arbete som sannolikt fullföljdes i början av 1300-talet.

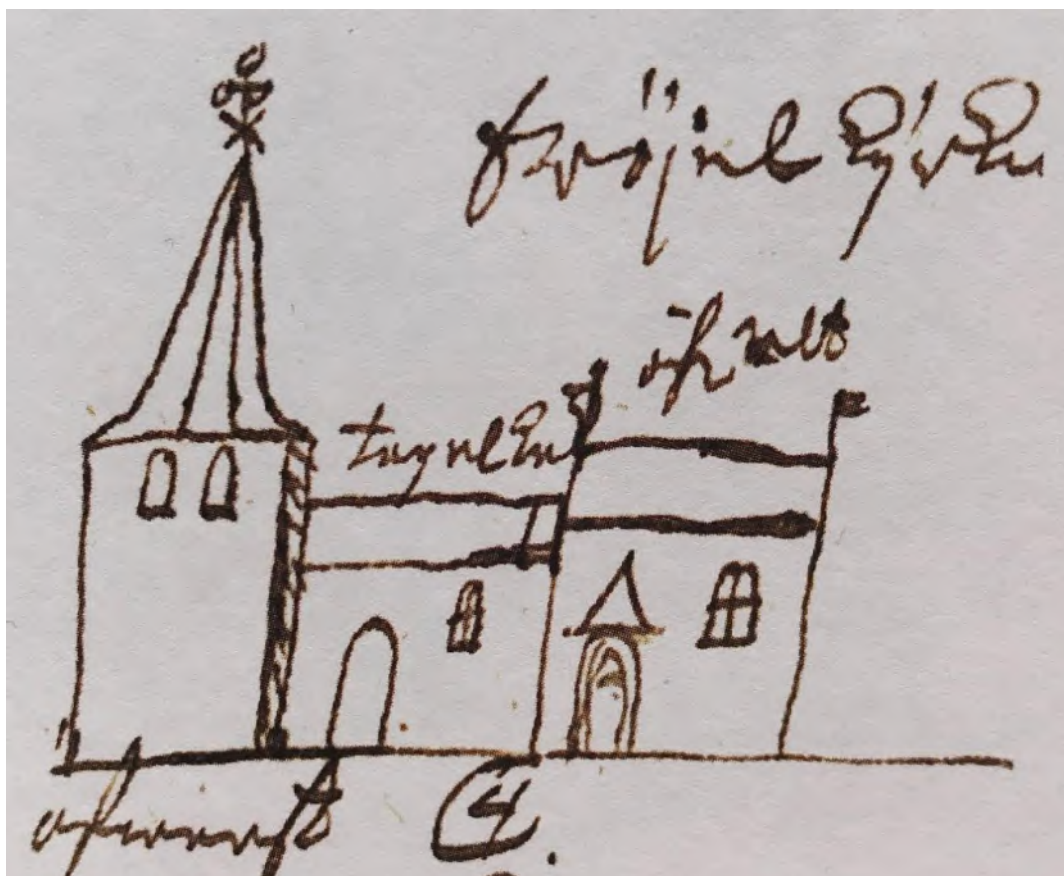
Av okänd anledning följdes inte koret av något nytt och större långhus. Emellertid var koret, som på andra gotländska kyrkor, sammanfogat med långhuset på sådant sätt att byggnaden bildade en sluten helhet. Korets västra hörn ligger mot långhusets östra, men långhusets östmur revs och murbrottet doldes. Nya sidoaltaren, varav det södra finns bevarat, byggdes. Södra sidoaltaret står helt på långhusets rivna östmur och under golvet framgår att de har samma bredd, varigenom altaret ger en bild av långhusets ursprungliga längd. En liten ljusglugg placerades i korets västra gavel, på en plats som skulle ha skymts när det nya långhuset kommit på plats. Den välhuggna omfattningen visar genom sin spetsbåge att det inte rörde sig om ett äldre fönster utan om en lösning under kyrkans provisoriskt sammansatta skede, möjligen avsett att senare flyttas till det planerade nya långhusets gavelspets.

Fragmentariska spår finns av senare förändringar. På sidoaltaret finns spår av kalkmålningar av 1500-talstyp. Möjligen har den ett sammanhang med predikstolen, som kan dateras till omkring 1600. En kort tid efter detta, på 1630-talet, skaffades den nuvarande altarpuppen. Vid samma tid förnyades tornhuven, att döma av vindflöjelns årtal 1638. Ett tidigare fönster i långhuset förstörades någon gång under 1600-1700-talet; dess östra smyg är markerad i muren. 1764-70 omgestaltades långhuset. Ringkammaren avskildes med en brädvägg och nytt innertak sattes in i långhuset. Förmodligen var det nu som triumfbågens övre del skymdes, medan ett tidigare innertak över långhuset troligen höjde sig längst i öster. Någon gång, kanske i samband med 1600- eller 1700-talets förändringar, vidgades sydportalens dörröppning. År 1766 höjdes tornmurarna med en halv meter. Vid okänd tidpunkt tillkom strävpelaren i väster, men troligen var det efter att kyrkan tecknades av, sannolikt 1726, för Jöran Wallins skrift *Analecta Gothlandensia*.

Vid 1800-talets mitt genomfördes olika restaureringsinsatser. År 1835 murades fasaden på tornets övre hälft om, vilket framgår av murverket och ljudgluggens lite avvikande proportioner. 1845 reparerades eller nybyggdes tornhuven, enligt inskrift av byggmästaren Nils Ardman och A. Reinander. Långhusets fönster togs upp eller förstörades och gavs en regelbunden form, sannolikt 1848-50. Senare, kanske 1868, omputsades interiören och kalkmålningarna doldes. Kamin med skorsten över korets västra gavel tillkom 1909.

På 1930-talet genomgick kyrkorummet en ovanligt omfattande omvandling, varvid det plana träinnertaket ersattes av ett tunnvalv i trä över långhuset, samt kalkmålningarna togs fram, läktaren i väster ersattes av ett podium. Där placerades orgeln med en modernistisk orgelfasad, framför träväggen från 1700-talet som flyttades längre in i ringkammaren. Samtidigt tillkom en låg byggnad för värmekammare i norr.

År 1973 revs värmekammaren och skorstenen. Kyrkans yttre, som länge haft bart murverk, putsades 1973 på koret och sakristian och vitkalkades på övriga delar. Frågan väckte lokal debatt och vitkalkningen på torn och långhus har senare blivit avlägsnad. Vid en inre restaurering 2003 avlägsnades orgelfasaden.



Fröjels kyrka från söder, sannolikt 1726. Teckning i *Analecta Gothlandensia*, förmodligen av Johannes Pihl. Teckningen är enkel men talar för att långhuset då endast hade ett fönster och att strävpelaren i väster ännu inte fanns. Efter Svensson i *Gotländskt Arkiv* 2008.



Fröjels prästgård (?) och kyrka från söder. Foto från 1800-talets senare del i kyrkans sakristia. Foto JL 2020.



Exteriör från sydöst på 1890-talet. Foto RAÄ, Kulturmiljöbild.



Exteriör från söder. Foto J. W. Hamner 1898. RAÄ, Kulturmiljöbild.



Exteriör från norr med skorsten från 1908 och värmekammare från 1938. Foto Per Olof Westlund 1939. RAÄ, Kulturmiljöbild.



Exteriör från söder efter restaureringen 1935–38. Foto Sören Hallgren 1959, RAÄ, Kulturmiljöbild.



Exteriör strax efter yttre restaurering på 1970-talet. Foto Raymond Hejdström, Gotlands museums arkiv (GFF 919:33).

Nulägesbeskrivning

Exteriör

Kyrkans fasader är av två olika slag. Korets och sakristians är putsade med synlig, finhuggen sten i hörnkedjor, socklar och omfattningar medan långhusets och tornets fasader utgörs av finhuggna kvaderstenar. Äldre foton visar att sådana även var synliga i korets fasader innan de putsades på 1970-talet. Materialet är kalksten. Koret täcks av tegeltak medan övriga tak täcks av bräder. Portalerna är medeltida, även om endast den yttre omfattningen återstår av den södra långhusportalen. Öster om södra långhusportalen finns en inmurad kvadersten av röd bergart. Den särskiljer sig till färgen från övriga fasaden och har tre inhuggna fördjupningar, kanske för fingrar. Medan långhusportalerna är enkla har korportalen en rik omfattning med ett sannolikt ursprunglig. Korets fönster är medeltida. Långhusets stora fönster härrör från 1800-talets mitt. Murgröna, uppväxt sedan 1800-talets slut, täcker en kraftig murpelare vid tornets västra sida. Gluggar i korets och sakristians röster har fint huggna omfattningar. Tornets ljudgluggar har enkla omfattningar med en mittställd fyrkantig pelare. Ljudgluggen i norr är en rekonstruktion och den i söder fick sin form när murverket lades om 1835.



Långhuset södra fasat och tornet från sydost. Foto JL 2020.



Långhusetets sydportal och omgivande murverk med en röd sten. Foto JL 2020.



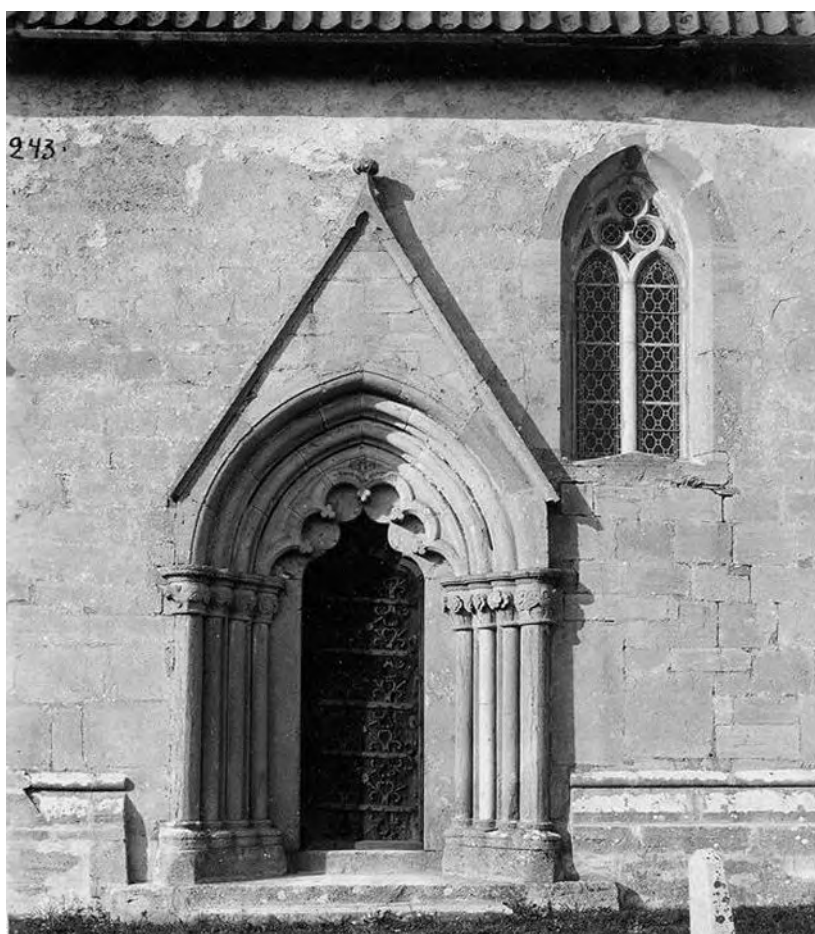
Kvadersten av röd bergart med tre inhuggningar, öster om långhusets sydportal. Foto JL 2020.



Långhusets norra fasad. Nordvästra hörnet mellan långhus och torn. Ett grövre murverk används i långhusets västra mur än i anslutande kvaderstensmurar. Foto JL 2020.



Korportalen och södra korfönstret. Observera sockelns anslutning till portalen och förtagningen för ett ej utfört långhus. Foto JL 2020.



Korportalen och södra korfönstret utan puts. Foto Anders Roland 1910.



Korportalen med dörrens medeltida beslag. Foto Bo-Göran Kristoffersson 2002–07. Visby stift.
Till höger: Korportalens tympanon, arkivolter och vimperg. Foto JL 2020.



Korportalen poster med bas- och kapitälband. Foto JL 2020.



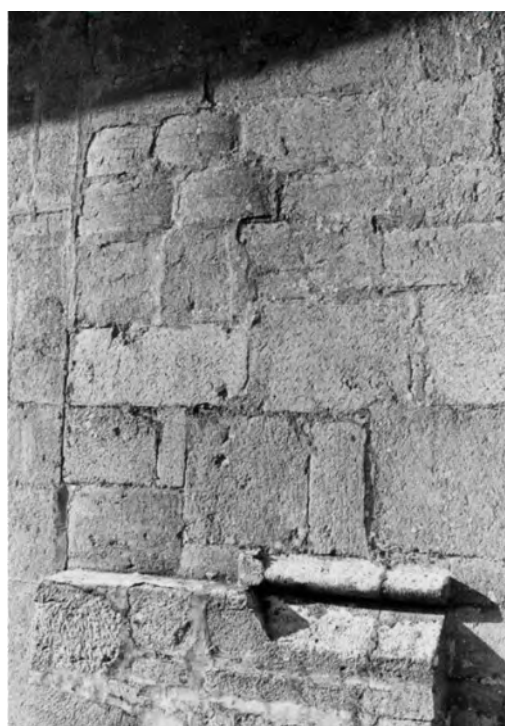
Ljusöppningar i korets västra och östra gavelröste. Foto Jan Utas, 1970-talet, Gotlands museums arkiv (GFF 919:57) respektive JL 2020.



Koret och sakristian från öster. Foto JL 2020.



Korportalens västra kapitälband, detalj. Foto JL 2020.



Till vänster: Koret från sydost utan puts ca 1905. Kvadersten från äldre koret använt i sydfasaden och under fönstren i östfasaden. Foto Johnny Roosval, Kulturmiljöbild, Riksantikvarieämbetet. Till höger: Detalj av murverket väster om korportalen med stenar från den rivna absiden, nu överputsat. Foto i Gotlands museums arkiv (GFF 919:182).



Sakristians anslutning till korets norra mur, från nordöst resp. nordväst. Foto JL 2020.



Tornets övre del från nordöst. Till höger en utskjutande bjälke från den ursprungliga tornhuvens nedre bjälklag. Foto JL 2020.



Utskjutande bjälke från tidigare tornhuvs bärlag. Foto Jan Utas, 1970-talet?, Gotlands museums arkiv (GFF 919:48).



Till vänster: Ingång till sakristian från koret, sannolikt portal från det tidigare koret. Foto JL 2020. Till höger: Tornets västportal, nu dold av strävpelaren, sedd inifrån. Foto Gunilla Lövgren 2020, Klinte pastorat.

Interiör

Bortsett från koret är kyrkorummet enkelt och präglad av inslag från 1600- och 1700-talen samt av 1930-talets restaurering. Övergången till koret är tydligt markerad, dels med en ovanligt rikt profilerad triumfbåge med ett stort ringkrucifix och en predikstol i bågöppningen, vända ut mot långhuset, samt i fonden en hög altaruppsats framför korets trefönstergrupp. I korets kryssvalv finns dekorativa kalkmålningar. Inslag av figurativa målningar finns på östväggen, i övrigt är sådana sparsamma. Utöver korets medeltida målningar finns i långhuset målade bårder från 1700-talet vars mönster anknyter till korets målningar. Långhusets tunnvalv tillkom 1935-38 för att frilägga triumfbågen vars övre del doldes av ett tidigare plant innertak. Färgsättningen i rummet härrör från restaureringen 1935-38 och har bruna och gråvita toner som dominerar med inslag av dovt grönt och gult. Bärande för de bruna tonerna är predikstolen och triumfkrucifixet, i omålat trä med förgyllningar, samt den ådringsmålade bänkinredningen.

Öppningen ovanför tornbågen utgjorde tidigare passage från tornet till långhusvinden. Två nu överputsade kapade bjälkändar på var sida om öppningens nedre del har tolkats som en plattform och som ett tecken på att långhuset ursprungligen hade öppen takstol. Ringkammarens bakre del avskiljs av en av Nils Salin dekorerad brädvägg 1766, som före 1935-38 stod i tornbågen. Den främre, östra delen utgörs av ett något upphöjt podium för orgeln. Inifrån ringkammarens avskilda del är den av stråvpelaren förbyggda västportalens innersmyg synlig, på ett ovanligt sätt övertäckt med en rak, liggande häll, inte ett vinklat valv.

Sakristieingångens murade portalomfattning är ditflyttad från det tidigare romanska koret och har en tydlig brottyta på sidan in mot sakristian. Dörrens plåtklädsel och lås är från 1846-47. Sakristian täcks av ett murat kryssvalv, har en liten ursprunglig ljusöppning i östra muren och ett väggskaåp från 1700-talet i västra muren.

Tornets har fyra våningar. De tre nedre delas in av träbjälklag och förenas av trätrappor, medan de två översta skiljs åt av ett murat tunnvalv och förenas av trappa i norra muren. I första övervåningens östra mur sitter den öppning som tidigare ledde in till långhusvinden och som idag är synlig från kyrkorummet ovanför tornbågen. Två nu överputsade bjälkändar på var sida om öppningens nedre del har tolkats som rester av en plattform via vilken tornets övervåningar har nåtts under en tid då långhuset förmodats ha haft öppen takstol. Tydliga stötfogar i hörnen mot söder visar att tornet är tillkommet senare än långhuset.

Inifrån tornets andra övervåning avtecknar sig den tidigare långhusgavelns sluttande taklinjer. Putsspår visar att rummet en tid varit avskilt med väggar kring trapploppet, sannolikt för ett slutet magasin, för vars skull klockrepet är inhägnat av ett träschakt i rummets västra del. Ett svarvat och ihåligt trästycke i valvet utgör troligen träskoning kring ett tidigare hål för klockrepet. I rummets östra mur finns passagen till kyrkvinden, upptagen vid innertakets ombyggnad på 1930-talet. I nästa våning skyddas det murade valvet av ett trädäck, lagt en dryg meter över valvet för att komma upp i nivå med ljudgluggarna, så som är vanligt i kyrkorna på Gotland. Höjdskillnaden beror på att ljudgluggarna ligger ovanligt högt ovanför den ursprungliga golvnivån. Klockrummet öppnar sig åt alla håll med ljudgluggar delade av en ovanligt nog fyrkantig kolonn.

Långhusets takstol är från 1868, möjligen även korets, men panelen och delar av takstolen har förnyats. Ett stycke av den ursprungliga takstolen skall vara inmurad i korets västra gavelröste. Väggen nedanför detta har varit putsad, möjligen för att innertaket i ett tidigare skede vinklats uppåt för att frilägga triumfbågen. Öppningen mellan vindarna i gavelröset har en fin

rundvälvning vars stenar möjligen kan vara återanvända från det romanska koret. Korvinden har ljusinsläpp med huggen omfattning åt öster och ovanligt nog även mot väster, där det gotiska långhuset var planerat.



Interiör mot öster. Foto JL 2020.



Interiör mot öster. Foto JL 2020.



Interiör mot väster. Foto JL 2020.





Interiör av långhuset mot söder. Foto JL 2020.



Till vänster: Tornbågen och tornets bottenvåning, sedd mot väster. Väggen från 1764 stod före 1935 i tornbågen. Till höger: Långhusets norra portal, sedd inifrån. Foto JL 2020.



Interiör av koret mot söder. Foto JL 2020.



Korets valv. Foto JL 2020.



Triumfbågens norra vederlag, sett mot nordöst. Foto JL 2020.



Interiör av koret mot öster. Foto JL 2020.



Interiör av sakristian mot öster. Foto JL 2020.



Interiör av sakristian mot väster. Foto JL 2020.



Väggsåp med trädörrar från 1711 i sakristians västra mur. Foto JL 2020.



Ringkammaren, sedd nedåt mot sydväst och uppåt mot nordöst. Foto JL 2020.



Tornets första övervåning sedd mot väster. Foto JL 2020.



Tornets första övervåning mot öster. Foto JL 2020.



Till vänster: Öppning, före 1935 utgång till vinden. Till höger: Sydöstra hörnet i tornets första övervåning med stötfog som visar att tornet är yngre än långhuset. Foto JL 2020.



Till vänster: Tornets första övervåning mot söder. Till höger: Glugg i tornets första övervånings norra mur. Foto JL 2020.



Tornets andra övervåning mot öster. Öppningen till vinden togs upp 1935–38. Långhusets västra gavelröste framträder tydligt. Foto JL 2020.



Tornets andra övervåning. Öppning till murtrappan till klockvåningen. Foto JL 2020.



Sturk, träskoning för klockrep i valvet över andra övervåningen. Foto JL 2020.



Trappa i tornets norra mur mellan andra och tredje våningen, sedd uppifrån mot öster. Foto JL 2020.



Ovansidan av valvet över tredje våningen, under däcket till klockvåningen, sett mot sydöst. Foto JL 2020.



Klockvåningen mot sydväst. Foto JL 2020.



Till vänster: Klockvåningen mot norr. Till höger: Klockvåningen mot öster. Foto JL 2020.



Till vänster: Klocka från 1816. Till höger: Klocka från 1955. Foto JL 2020.



Till vänster: Tornhuvens nedre del. Till höger: Tornhuvens konstruktion, sedd uppåt. Foto JL 2020.



Långhusets västra gavel, sedd från långhusvinden. Foto JL 2020.



Långhusets takstol sedd mot öster. Foto JL 2020.



Välvd öppning i triumfbågsmuren, sedd från långhusvinden. Foto JL 2020.



Triumfbågsmurens södra del från långhusvinden med putsad yta. Foto JL 2020.



Triumfbågsmuren sedd från korvinden mot väster. Foto JL 2020.



Öppning i korets östra gavelsröste, från korvinden. Foto JL 2020.



Takstolen över koret. Foto JL 2020.



Fast inredning och inventarier

Kyrkan har två medeltida murade altaren, förutom högaltaret även ett medeltida sidoaltare i söder, som bevarats för att det fungerar som stöd under predikstolen. I korets sidomurar finns väggnischen, varav sakramentsnischen i korets norra mur har en bevarad del av dess ännu 1867 bevarade dörrar med skuren dekor. I söder en rektangulär nisch med piscina och intill denna en med klöverbladsformat krön, av samma slag som i ljusöppningen uppe i korets östra gavel och i vindsluckan i sakristians gavel. Fördjupning i golvet framför dessa och norr om högaltaret kan också ha hört till en piscina eller en dopfont. Av två nischer i norra muren har den östra en bevarad mindre del av de dörrar som avtecknades strax innan de förstördes. Den resliga altaruppsatsen är utförd i sandsten under ledning av Peter van Eghen 1634 med ursprunglig målning från 1638 i behåll och snarlik Hogräns från samma år. Predikstolen med årtalet 1604 på ljudtaket har bevarade ursprungliga målningar med tunna färger på trappans sidor och på ljudtaket, medan korgen möjligen är något yngre. Bänkinredningen är sannolikt från 1700-talet, korbänken från 1600-talet, altarskranket och barriären till orgelpodiet från 1935-38.

Kyrkans mest framträdande inventarium utgörs av triumfkrucifixet, ett ringkors tillverkat omkring 1300. Nuvarande färgsättning från 1938 med sparsam kolorering utifrån medeltida färgspår. Dateringen tyder på att det anskaffades i anslutning till korbygget. Dopfonten består av en fot i sandsten från 1100-talets slut eller omkring 1200 samt en cuppa i kalksten från början eller mitten av 1300-talet. Altarets krucifix från 1300-talet skänktes till kyrkan av apotekare Ada Block och försågs med nuvarande kors 1989 av Staffan Rosvall. Via olika ägare kommer krucifixet möjligen från Bunge kyrka. Kyrkskeppet gjordes av Efraim och Greta Larsson i Domerarve, Öja, 1977. Klockorna är gjutna av Gerhard Horner i Stockholm 1816 och Gösta Bergholz i Sigtuna 1955. Ett löst stenföremål, ett välhugget runt block med kälad profil, sannolikt en bas eller ett kapital, förvaras i ringkammaren.

På Gotlands Museum förvaras sedan 1909 två träskulpturer, en S:t Olofsbild från 1300-talets mitt och en madonnabild från 1300-talets slut, samt två snidade kollekttavlor från 1657. Madonnabilden har stått förebild för den nygjorda Mariabilden i kyrkan av Fred Flemming 1994.



Interiör mot öster. Foto JL 2020.



Det medeltida högaltaret från norr. Foto JL 2020.



Altaruppsats av Peter van Eggen 1634, målad 1638. Foto JL 2020.



Krucifix på altaret. Corpus från 1300-talet, korset nytt. Skänkt av Ada Block, möjligen från Bunge kyrka. Foto Bo-Göran Kristoffersson 2002-07. Visby stift.



Det medeltida södra sidoaltaret med målning från 1500-talets slut. Foto JL 2020.



Två nischer i korets södra mur. Foto JL 2020.



Piscina i den vänstra av nischerna i korets södra mur. Foto JL 2020.



Avrinningshål i korgolvet framför nischerna i korets södra mur. Foto JL 2020.



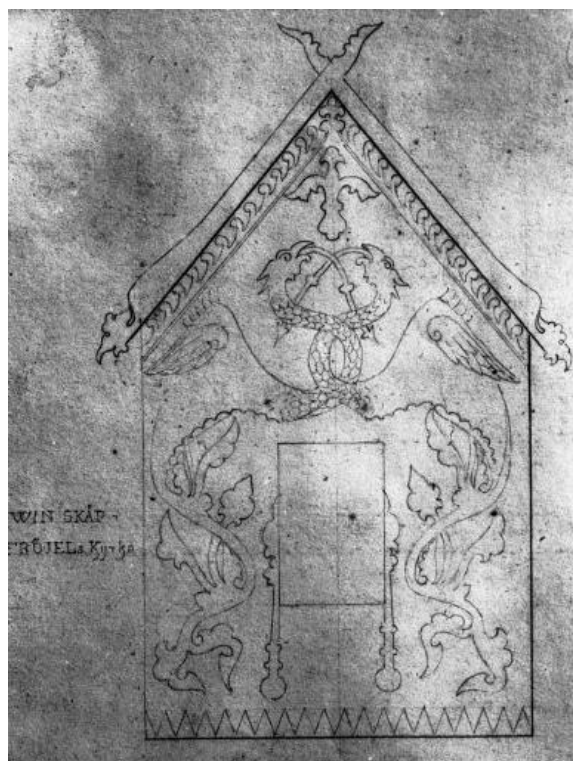
Nisch i korets norra mur bakom korbänken. Foto JL 2020.



Sakraments-skåp i östra delen av korets norra mur.
Foto JL 2020.



Bevarad del av skåpets medeltida dörrar med snidad dekor. Foto JL 2020.



Sakraments-skåpet i teckning av Albert Theodor Gellerstedt, troligen 1867. De snidade dörrarna senare avlägsnade. RAÄ, Kulturmiljöbild.



Öppning i altarskranket från 1935-38 och trappsteg med huggen ränna för okänd funktion. Foto JL 2020.



Predikstolens trappa och dörr med målningar från 1600-talets första år. Foto JL 2020.



Målningar från predikstolens trappa, avlägsnade 1935-38 och fästa på pannå. Foto Bo-Göran Kristoffersson 2002-07. Visby stift.



Detalj av predikstolens korg från ca 1600. Foto JL 2020.



Evangelisten S:t Lukas, målning på predikstolens trappa från 1600-talets början, samt undersidan av predikstolens ljudtak. Foto Bo-Göran Kristoffersson 2002-07. Visby stift.



Detalj av predikstolens ljudtak från 1604. Foto Bo-Göran Kristoffersson 2002-07. Visby stift.



Korbänk från 1600-talet, ombyggd, senast 1935-38. Foto JL 2020.



Långhusets bänkinredning från 1600-talet. Foto JL 2020.



Triumfkrucifix från omkring 1300. Nuvarande färgsättning från 1935-38. Foto JL 2020.



Triumfkrcifixets fram- och baksida. Foto Bo-Göran Kristoffersson 2002-07. Visby stift.



Detalj av triumfkrcifixet. Foto Bo-Göran Kristoffersson 2002-07. Visby stift.



Dopfund med fot från omkring 1200 och cuppa från 1300-talet. Foto JL 2020.



Skeppsmodell, tillverkad 1977 av Efraim och Greta Larsson, Domerarve, Öja. Foto JL 2020.



Madonnabild, skuren av Fred Flemming 1993, samt kista från 1833. Foto JL 2020.



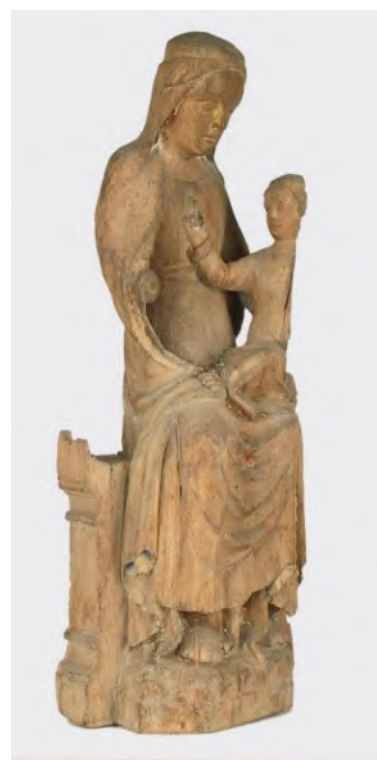
Fattigstock, möjligen medeltida, målade dekoren troligen från 1604. Foto Bo-Göran Kristoffersson 2002-07. Visby stift.



Madonnabild, skulpterad av Fred Fleming 1994 efter förebild av kyrkans medeltida Mariaskulptur. Foto Bo-Göran Kristoffersson 2002-07. Visby stift.



S:t Olof, träskulptur från 1300-talets mitt med rester av bemålning från troligen 1500-1600-talet. Gotlands museum. Foto Bo-Göran Kristoffersson 2002-07. Visby stift.



Madonnabild, träskulptur från sent 1300-tal. Gotlands museum. Foto Bo-Göran Kristoffersson 2002-07. Visby stift.



Kollekttavla, daterad 1657. Gotlands museum. Foto Bo-Göran Kristoffersson 2002-07. Visby stift.



Föremål i huggen sandsten med okänd funktion. Foto Bo-Göran Kristoffersson 2002-07. Visby stift.

Restaureringar

En samlad inre omgestaltning ägde rum vid mitten av 1700-talet. De akantusrankor som tillkom då anslöt till målade bårder i korets kalkmålningar från 1300-talet. Av 1800-talets omgestaltningar med bland annat nya långhusfönster och ny altarring förefaller en omfattande reparation 1868 ha utgått från en viss historisk medvetenhet. Arkitekten A. W. Lundberg utförde ritningar, som inbegrep en ej utförd förändring av fönsteröppningarna till en mer gotisk karaktär i anslutning till korets stil. Byggmästaren Nils Ardman i Ardre medverkade. Ansatsen synes dock ha inskränkts till att lyfta fram den medeltida arkitekturen och till att skapa ett, av nyklassicismens idéer om det renodlade och överblickbara rummet, präglad kyrkorum. Triumfkrucifixet flyttades nu från triumfbågen till korets norra mur och de medeltida vägg- och valvmålningarna i koret kalkades över, liksom målningarna i långhuset. Insatser 1909 gällde att återställa södra korfönstrets kalkstenspost och att installera uppvärmning med kamin i långhuset och rökgång, inbilad i muren upp till en skorsten på koret. Sedan 1800-talets slut har murgröna klätt in strävpelaren i väster, på samma sätt som tidigare i Follingbo.

1900-talets stora antikvariska restaureringar i Sigurd Curmans efterföljd berörde många av kyrkorna på Gotland. Viktiga faktorer, utöver att säkra byggnadens fortbestånd, var att på ett pedagogiskt sätt och med en arkitektonisk helhet lyfta fram konst- och kulturhistoriska inslag från kyrkans äldre byggnadshistoria, samt att ordna en komfortabel uppvärmning som kunde ersätta sotande vedkaminer. Fröjel kyrka restaurerades 1935-38 av Sigurd Curmans elev Erik Fant. Kaminen togs bort och en källare för uppvärmningsanordning anlades väster om sakristian under ett lågt tak. Golvet i långhuset sänktes från att tidigare ha varit ett trögolv i nivå med koret till att avskilja dem med två trappsteg och införa kalkstengolv i gångarna. Gamla gravhällar togs in och lades som golv. Kalkmålningar togs fram under senare pålagd puts. På predikstolen och triumfkrucifixet frilades träet och en svag bemålning restaurerades. För predikstolen var det delvis en återgång till det ursprungliga utförandet, medan krucifixet sannolikt alltid varit målat och förändringen snarare var ett uttryck för modernismens intresse för att exponera rena materialytor. Predikstolstrappans äldre bilder togs fram, konserverades och visades upp, medan de bilder som målats ovanpå dessa avlägsnades och fästes på pannåer som bevarades i kyrkorummet. Läktaren revs. Ett nytt innertak byggdes över långhuset som höjdes för att visa upp triumfbågen i dess helhet. Innertaket fick dock ingen medeltidsinspirerad form utan efterliknade det tidiga 1800-talets trätunnvalv, som är vanliga i ombyggda medeltidskyrkor i till exempel södra Sverige och som finns i grannkyrkorna Eksta och Sproge. Olika tider fick göra sig gällande i kyrkorummet, dock inte det som låg närmast i tid. Altarringen och läktarbarriären från 1800-talets mitt och senare del ersattes av ny inredning, som diskret anslöt till bänkinredningens karaktär, medan en senare avlägsnad orgel gavs en samtida, modernistisk, utformning.

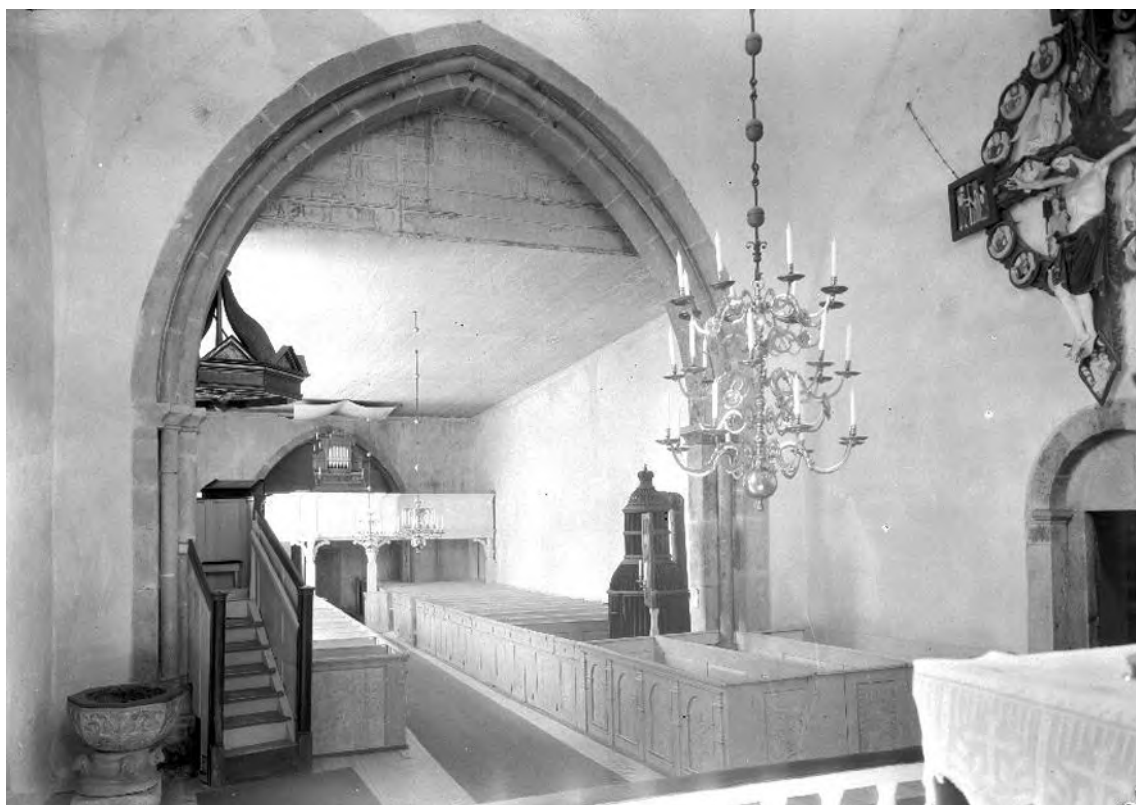
Efter 1938 har förändringarna varit få i kyrkorummet. Vid en yttre restaurering 1973 efter förslag av ingenjör Ingmar Holmström putsades och kalkades kyrkans murar, som blev vita från att tidigare ha haft synligt murverk, med delvis bevarad puts på kor och sakristia. Värmekammaren på norra sidan revs. Senare har slamningen avlägsnats på långhusets och tornets kvaderstensmurar. En mariaskulptur, gjord 1993 som fri rekonstruktion av den något skadade madonnabild som finns på Gotlands museum, har satts upp på det tidigare Mariaaltarets plats. En inre restaurering genomfördes 2003, varvid 1930-talets orgelfasad togs bort, podiet i väster byggdes om, elen förnyades samt puts och måleri konserverades. 2005-06 konserverades en del av kyrkans inventarier.



Interiör mot öster, troligen under 1800-talets slut. Äldre foto, RAÄ, Kulturmiljöbild.



Interiör mot öster före restaureringen 1935-38. Foto Harald Faith-Ell 1931, RAÄ, Kulturmiljöbild.



Interiör mot väster före restaureringen 1935-38. Foto Harald Faith-Ell 1931. RAÄ, Kulturmiljöbild.



Interiör mot väster före restaureringen 1935-38. Foto Sven Brandel 1931. RAÄ, Kulturmiljöbild.



Interiör mot öster och väster strax efter Erik Fants restaurering 1935-38. Orgelfasaden avlägsnad 2003. Foto Per Olof Westlund 1939. RAÄ, Kulturmiljöbild.



Målning på korets södra mur ovanför korportalen, avlägsnad vid restaureringen 1935-38. Foto Harald Faith-Ell 1931. RAÄ, Kulturmiljöbild.



Korets norra mur med triumfkrucifixet, med 1935-38 avlägsnad färgsättning från 1800-talet. Foto Alfred Edle 1928. RAÄ, Kulturmiljöbild.

Arkeologi

De gotländska kyrkorna erbjuder ett stort mått av arkeologiskt intressanta spår. Det gäller både marken som kyrkan står på och kyrkogården samt ibland även de närmaste omgivningarna. Kyrkorna byggdes ofta på redan etablerade platser och under de nära tusen år en kyrka stått på samma plats har det avsatt lämningar, som kanske inte är lika märkbara som den stående kyrkan men som är värda att uppmärksammas som viktiga kunskapskällor. Det är till exempel spår av tidigare kyrkobyggnader, bevarade trä- eller stenkistor, bildstensfragment, gravklot och gravstenar, men även runristningar och lösa föremål. I föreliggande avsnitt fokuseras på anläggningar under mark och golv. De artefakter som är med i rapporten är sådana som representerar något som kan peka på att det finns okända fornlämningar. I det här fallet är det företrädesvis vikingatida föremål som kan tyda på att det finns gravar kvar från det tidigaste kyrkoskedet.

På den norra sidan av kyrkorna ligger många av de äldsta kristna gravar som vi känner till. Här begravdes framför allt kvinnor under kyrkans tidiga existens i enlighet med ett könssegregerat gravskick. Redan under 1200-talet upphörde i flera fall bruket att använda norra sidan av kyrkogården som begravningsplats. Bruket återupptogs först under 1800- och 1900-talen. När den började användas för begravingar igen påträffades gamla gravar, inte sällan gravar från vikingatiden och den äldsta kristna tiden på Gotland. Ofta hade gravläggningen skett i kläder med spännen och utsmyckningar som hör vikingatidens sista del till. Fynden är mycket intressanta men tyvärr inte så utförligt beforskade som man kan föreställa sig. Det rör sig om föremålsfynd av vikingatida karaktär, av personlig art och som tillhört klädedräkten och med denna fått följa med i graven. Vanliga föremål är pärlor, knivar, kammar och olika typer av smycken relaterade till klädedräkten (Thunmark-Nylén 1995).

Under kyrkornas golv ligger ofta gamla gravar med bevarade trä- eller stenkistor. Något som också noterats särskilt är spår efter äldre kyrkor, träkyrkor i form av syllar, stavkonstruktioner eller sekundäranvända plankor och spår efter stenkyrkor i form av murverksrester under mark och golv. Dock har inte sekundärt inmurade detaljer i den nuvarande kyrkan som fasadstenar eller friser tagits upp i avsnittet om arkeologi, liksom inte heller ännu stående murverk som ingått i en äldre anläggning.

I putsen på kyrkornas väggar påträffas ibland medeltida inskrifter och putsristningar. Ofta har inskrifterna runor, vilket är av stort intresse för kunskapen om runor, eller innehåller graffiti i form av tecknade figurer. Av någon anledning har run- och bildstenar från äldre tider tagits till kyrkan för att införlivas i byggnaden. I kyrkornas byggstenar finns också stenhuggarmärken och med hjälp av dem kan man få en uppfattning om delaktigheten i kyrkobyggena.

Kyrkornas vindar och övervåningarna i tornen har genom tiderna använts som förvaring, även om kulturhistoriskt värdefulla föremål i regel tagits om hand och nu förvaras på annan plats. De lager som bildats på valvens ojämna ovansidor kan dock innehålla lösa delar till inventarier som tidigare förvarats där eller spår av tidigare reparationer på kyrkobyggnaden. De kan innehålla rester av vardagliga föremål som berättar om hur vinden och tornen har använts eller personliga saker som burits upp i hopp om få ett skydd i kyrkans hägn. Äldre stegar, klockrep, redskap från hur taken tjärats förekommer också. Kyrkogårdsmurar, såväl de medeltida som de yngre kan innehålla byggmaterial som per definition är fornlämning eller fornyfynd, som till exempel stenar med ristningar.

I texten förekommer ett särskiljande av fornlämningar och övriga kulturhistoriska lämningar. Med *fornlämning* avses lämningar som enligt Riksantikvarieämbetets bedömning uppfyller fornlämningsrekvisiten (villkor baserade på Kulturmiljölagens 2 kap.), och vars lämningar huvudsakligen kan antas ha tillkommit före 1850. Med *övrig kulturhistorisk lämning* menas de typer av lämningar som enligt Riksantikvarieämbetets bedömning uppfyller fornlämningsrekvisiten, och vars lämningar huvudsakligen kan antas ha tillkommit 1850 eller senare samt de typer av lämningar som enligt Riksantikvarieämbetets bedömning inte uppfyller fornlämningsrekvisiten. Rörande registren är det dock viktigt att peka på några källkritiska problem. Fornsök och Fornreg, de digitala registren för information om fornlämningar, är användbara källor för information om kyrkomiljöer. Men de utgör i sig ett källkritiskt problem då 10 000-tals lämningar vid digitalisering har kommit att registreras på felaktig nuvarande belägenhet eller fyndplats. Ofta är uppgifterna korrekta men när flera fornlämningar påträffats intill varandra, som till exempel stenkistor på kyrkogården, är det svårt att veta om en borttagen kista i ett dokument är densamma som en som i tidigare upprättade beskrivningar anges ligga kvar på fyndplatsen.

Fornlämningar

På 1980-talet påträffades en bildsten inmurad i korgolvet bakom altaret. Stenen mäter 1x0,4m och är klassad som Övrig kulturhistorisk lämning¹.

På kyrkogården, 13m öster om kyrkan, finns en fornlämningsklassad labyrint (trojaborg) på ett område om cirka 10x12m. Labyrinten är restaurerad². Ytterligare rester av en labyrint har funnits på kyrkogården men borttagits³.

Arkeologisk undersökning

I samband med restaurerings- och anläggningsarbete på och vid kyrkan 1973 påträffades flera lämningar både i och utanför kyrkan. I ett schakt i långhuset påträffades ett lager av kalkbruk, kalkstensflis och trärester och under detta hittades rester av ett kalkbruksgolv. Under golvet påträffades en barngrav och två stolphål. I långhusets mittgång påträffades ytterligare en grav som dokumenterades men fick ligga kvar, L1977:694, Raä Fröjel 187:3 (skelett i kista i kyrkan)⁴. Vid schaktning för elkabel från sockenmagasinet till kyrkans torn påträffades två gravar som till viss del korsade varandra. Det som låg underst var mer komplett och hade huvudet i norr vilket indicerar att det rör sig om en förkristen grav (skelett norr om kyrkan)⁵.

Värdering

Allmänt

Alla kyrkor bidrar till att materialisera bilden av det heliga. Invändigt utgör de en ram för mötet mellan människan och det livsavgörande på ett sätt som andra rum inte gör. Till det yttre markerar de sin belägenhet i landskapet, men tar också det yttre rummet i anspråk och utgör en påminnelse om värden som ligger vid sidan om vardagen. Genom historien har betoningen legat på olika delar och egenskaper i kyrkan. Samtidigt finns det många likheter mellan skilda kyrkor, särskilt för dem som ingår i samma kyrkliga tradition. Stor omsorg har sedan det kristna

¹ L1977:607 (Raä Fröjel 187:1). Böttger-Niendenzu 1988

² L1977:6207. Raä Fröjel 10:1.

³ L1977:6674. Raä Fröjel 48:1.

⁴ L1977:694. Raä Fröjel 187:3 & Swahnström 1976

⁵ L1977:695. Raä Fröjel 187:4 & Swahnström 1976

kyrkobyggandets äldsta tid ägnats konsten och arkitekturen. I kombination med att många kyrkor också är gamla hör de till våra viktigaste kulturmiljöer.

Kyrkorna på Gotland utgör en del av den världsöverspännande kristna kyrkans byggnader, en del av kyrkorna i Sverige och en del av kyrkobyggandet på Gotland. Gotlands kyrkobyggande är relativt homogent. Byggnadsdetaljers utformning och tillvägagångssätt vid kyrkornas planering återkommer mellan olika socknars kyrkor, men kan sedan skilja sig från principer som använts i andra landsändar. Exempel på det är att de äldsta gotländska stenkyrkorna följde samma modell av kyrka med långhus, kor och absid, som var allmän i de nordiska länderna. I nästa skede kom dock kyrkorna att förnyas på 1200- och 1300-talet på ett för Gotland karakteristiskt, men i övriga Sverige okänt sätt. Under 1200-talets slut och 1300-talet byggdes kyrktorn på Gotland, vilket sällan hände vid kyrkorna på fastlandet. Den gotländska kalkstenen möjliggjorde valvslagning och byggnadsskulptur utan motstycke i resten av Sverige till vare sig mängd eller konstnärlig kvalitet. Under 1400-talet byggdes kyrkor om- och till i Mellansverige och försågs med heltäckande kalkmålningar, något som inte hade någon motsvarighet på Gotland. Under 1800-talet förnyades tusentals kyrkor i södra och västra Sverige genom att en äldre revs och ersattes av en ny och större, eller byggdes om genomgripande. Detta berörde endast någon enstaka av de gotländska kyrkorna. Sammantaget har detta gjort att de gotländska kyrkorna representerar ett medeltida byggande under en tid då inte så mycket byggdes i övriga Sverige. Men utmärkande är dessutom att på Gotland finns dessa medeltida byggnader ofta kvar, relativt oberörda av senare förändringar och ännu i bruk.

Härigenom utgör varje kyrka ett omistligt exempel på medeltida kulturmiljö inte bara ur ett lokalt gotländskt perspektiv utan även ur ett riksperspektiv. Eftersom inte heller Centraleuropa efter krigstider och andra perioder av förändringar till så hög grad har kvar större uppsättningar av medeltida sockenkyrkor och framför allt medeltida träskulptur har de gotländska kyrkorna därigenom ett internationellt intresse. De formades i hög grad under inflytande av byggmästare från västra Tyskland, från Westfalen och området kring Köln, vilket ytterligare ger dem en internationell betydelse, liksom att det tidiga kyrkobyggandet uppvisar stilpåverkan från östra Europa. Sedan 1800-talets slut har kyrkorna på Gotland kommit att uppmärksammas av arkitekter och konstnärer och har fått stå förebild för kyrkor på fastlandet, vilket gör att kyrkor från 1800- och 1900-talet med gotländskt inspirerade motiv återfinns i Skåne, Västergötland, Stockholm och på andra platser.

De gotländska kyrkorna har vissa särdrag i formen, men de intar också en särskild ställning i bygden. Över hela Sverige har, liksom i många andra länder, kyrkan utgjort en central och samlande punkt, även om de mera sällan legat mitt i en by, så som de gör i en del andra delar av Europa. Men på Gotland har kyrkans roll som samlande byggnad levt kvar bättre än på en del håll. Denna uppfattning är stark även i resten av Sverige, men bebyggelseförskjutningar till följd av nya järnvägssamhällen och bruksorter, en mer polariserad sockensammansättning, större avstånd mellan kyrkorna och att de inte har haft torn kan ha bidragit till det. Medan kyrkorna på Gotland genom sina torn och tätare avstånd samt en viss skepsis till förändringar har behållit sin plats i en sockenmedvetenhet, som även i sig är ovanligt stark på Gotland.

För de gotländska kyrkornas kulturhistoriska värde och särställning gäller åtskilliga gemensamma saker. Kyrkorna är närmare hundra och Gotland utgör som Visby stift det stift som har nästan uteslutande medeltida kyrkor, därtill tillkomna och ombyggda före mitten av 1300-talet. Eftersom de så tydligt har parallella tillkomsthistoriker utgör varje kyrka en omistlig del i ett pussel av olika byggnadsetapper. Byggnaderna är utsmyckade av skulpterade portalomfattningar, kalkmålningar

och skulpturer. Glasmålningarna saknar till omfattning motstycke i resten av norra Europa. 93 procent av bevarade medeltida glasmålningar med figurscener i Sverige kommer från Gotland (i kyrkorna eller på museer). Flera medeltida möbler, mest bänkar, finns också i kyrkorna. Föremålen visar hur kyrkorna användes under medeltiden och kan bidra till att ge en autentisk upplevelse av medeltida miljöer. Inte minst gäller detta kyrkornas vind och särskilt tornets övervåning, där rummet i hög grad präglas av murade dörr- och fönsteröppningar som skapar en autentisk ljussättning. Virket och murbruket kan visa upp spår från hur själva byggnadsarbetet gick till och kan avspegla hur kyrkan i äldre tid drabbats av eldsvåda.

Föremålen i kyrkorna är inte bara medeltida. Gotland har även en hög andel av bevarade bänkinredningar från 1600-talet av ett slag som på svenska fastlandet ersattes av ny inredning i slutet av 1800-talet. Från 1700-talet finns bevarat ett rikt måleri, inte minst målningar på bänkinredningen. De gotländska dopfuntarna utgör ett särskilt kapitel, där de mest framträdande utgörs av de tidigmedeltida sandstensfuntarna, som fick ett nytt uppsving på 1600-talet. Södra Gotlands stenhuggerier producerade sedan altaruppsatser i sandsten av ett slag som inte är vanligt utanför Gotland. Genom det sena 1800-talets och 1900-talets kyrkorestaureringar, ofta av framträdande stockholmsarkitekter, kan man följa förändringar i synen på öns kyrkor.

Kyrkornas lägen visar på centrala platser i bygden, placerade vid en tidigare korsväg med, om inte förhistoriska så åtminstone medeltida ursprung. De avspeglar det höga välstånd från medeltidens omfattande handel som rådde när de kom till och illustrerar något av den komplicerade kyrkohistorien. Av stor betydelse är kyrkogårdarna runt kyrkorna som är omvärdade och används. Många av dem har en intakt medeltida utsträckning. Andra visar kyrkogårdens utveckling under 1800-talet och hur folkmängden ökat. Trädrader och gravtyper illustrerar hur nya delar har tagits i bruk under 1800- och 1900-talet.

Anmärkningsvärt är att kyrkorna ännu används för sitt ursprungliga syfte. För Gotlands del har det kunnat ske utan större ombyggnader av kyrkorna, trots förändringar i befolkningsstorlek. Nästan alla är i bruk (de som är öde har varit det sedan minst 400 år) och används, om än med olika intervall. Öns kyrkor har genom sin ålder, kvalitet och i sammanhanget starka karaktär en identitetsskapande roll. I de många, ofta små, socknarna finns en särskild känsla, där kyrkorna intar rollen av kraftfulla symboler för hemsocknen. Hur klockorna har ringts avspeglar skillnader mellan kyrkorna och än idag finns kinningsstenar beredda i klockvåningen för det ringningssätt med små stenar som endast finns på Gotland och de skånska landskapen. Kyrkorna har både en starkt lokal förankring och utgör samtidigt punkter i ett världsomspännande nätverk som förbinder länder och kontinenter genom religion, arkitektur, konst, musik över århundraden.

Sedan ett drygt sekel har kyrkorna på ön varit en turistmagnet. De är öppna sommartid, på ett annat sätt än på det svenska fastlandet, och brukar vara välbesökta.

Bruksvärden

Följande bygger på de 349 svar från besökare som inkom via de enkäter som sommaren ställdes 2019 i 16 kyrkor i Romaklosters och Klinte pastorat. Av dessa 349 personerna besökte 52 % kyrkan för första gången.

De som räknas in som återkommande besökare har angivit att de besöker kyrkan ofta, ibland eller sällan/någon gång per år. Genomgående är gravskötsel, besök av anhörigs grav samt delta i gudstjänst och andakt de främsta anledningarna till besök. Av de barnfamiljer som bor i

socknarna kan man utläsa andra motiv till återkommande besök en förälder skriver såhär ”Vi bor nära kyrkan. Ibland går vi hit och letar Pokémon och övar vår minsta att läsa, precis som vår äldsta son gjorde när han lärde sig läsa”. Konserter anges också som en stor anledning till besöket. För dessa besökare står kyrkan för hembygd, barndom, en knutpunkt, trygghet samt en plats för slakten genom århundraden. De uttrycker en stor glädje och stolthet över sina kyrkor och betonar hur viktig den är för sockens identitet, historia och sammanhang samt för individens släkthistoria.

Förstagångsbesökarna kan majoriteten kopplas till turism, många anger att de hade som mål att besöka minst en kyrka på ön under sin semester eller att besöka många/samtliga av öns kyrkor. Benämningen kyrksafari var en återkommande anledning. Några av dessa förstagångsbesökare uppskattar kyrkorna som en stillsam plats att komma till för att få lite lugn och ro, medan andra ser kyrkan som ett värdefullt nationellt kulturarv och historiedokument. Intresse för konst, kultur, arkitektur och historia beskrivs återkommande som en av anledningarna till besöket.

Generellt sätt var besökarna mycket nöjda med tillgängligheten (74%). Många påpekade att det är trevligt att kyrkan är upplåst så att man får möjlighet att komma in samt är glada att se att kyrkorna och kyrkogårdarna är så välskötta. De som inte var nöjda med tillgängligheten påpekade oftast för dålig belysning i kyrkan, nedsatt framkomlighet med rullstol och dylikt i grusgångar samt vid trösklar, svårighet att öppna eller stänga porten.

När det gäller information var det många som saknade informationsbroschyrer att titta i på plats samt att kunna köpa med sig hem. Där det fanns information efterfrågades mer lättläst text och mer bilder. Genomgående önskades även information på engelska samt ibland även tyska. Flera kommenterade att de sökte mer information på nätet eller i turist-appar samt kompletterade med information från böcker, exempelvis Änglar & Drakar.

Kyrkobyggnaden

Som medeltida kyrka utgör Fröjel kyrka ett ovärderligt dokument för vår kunskap om de människor som levat under de tider kyrkan funnits. Kyrkans byggnadshistoria är relativt enkel, men samtidigt är det inte närmare känt hur långhuset varit utformat i detalj, som när det gäller fönstrens och innertakets utformning. Det som är känt om det ursprungliga korpartiet utgår från de synliga delar som har återanvänts i det yngre koret. Koret innehåller med stor sannolikhet även dolt material inne i murarna som skulle kunna berätta om det äldre koret. Långhusets trätunnvalv är ett exempel på en rätt genomgripande förändring av byggnadsstommen vid en restaurering på 1900-talet. Kyrkorummet är väl bevarat i den form det fick vid Erik Fants restaurering på 1930-talet, med undantag för orgelfasaden, som var det enda som till sin stil markerade att det rörde sig om ett nytt tillägg.

Kyrkans läge nära kusten och sluttningen mot väster knyts i byggnaden samman med den kraftiga strävpelaren i väster. Exteriören med det stora koret, vilket är väl synligt från landsvägen mellan Visby och Sudret, berättar tydligt om de gotländska kyrkornas omvandlingsprocess under medeltiden. Långhuset och tornet har fint huggna kvaderstensfasader. Tornets ljudgluggar har en något ovanlig form genom sina fyrkantiga mittpelare istället för kolonnetter. Nordportalen utmärks av välhållna proportioner och av att den ursprungliga trädörren med järnbeslag är bevarad. Den kraftiga murgrönan som sveper in hela strävpelaren och stora delar av tornet, utgör ett mycket karakteristiskt inslag i exteriören. Kyrkorummet har en tydlig visuell uppdelning av

långhus och kor. Triumfbågen och den södra nischen i koret har arkitektoniskt huggna detaljer. Altaruppsatsen utgör ett resligt exempel på 1600-talet gotländska produktion av altartavlor i sten medan predikstolen är ett ovanligt och tidigt exempel av öns predikstolar, och utmärks av sina målningar.

Kyrkans inventarier

Det mest utmärkande inventariet i kyrkan är triumfkrucifixet, som sannolikt beställdes till koret och därför till stil och storlek tydligt hänger samman med detta. Dopfontens fot utgör kyrkans äldsta inventarium medan cuppan är relativt ung bland de medeltida funtarna och av en ovanlig sort som har motsvarigheter på fastlandet. Altaruppsatsen utgör ett av de ståtligare verken från den omfattande tillverkningen av sandstensaltartavlor i Burgsvik under 1600-talet. Altarkrucifixet och målningarna från predikstolen är värda att lyfta fram. Kyrkskeppet påminner om socknens koppling till sjöfarten.

På Gotlands museum finns två träskulpturer från 1300-talet som har tillhört kyrkan, en Madonnabild, som har stått förebild för den moderna Mariaskulptur som nu finns i kyrkan, och en bild av S:t Olof. Träskulpturerna saknar färg, men ger ändå en viss uppfattning om det medeltida kyrkorummet.

Kyrkogården

Kyrkogården tillhör Gotlands medelstora kyrkogårdar. Enligt laga skiftes karta från 1880 hade kyrkogården vid denna tid samma utsträckning som idag. Kyrkogårdens storlek berättar om sockens expansion och ökade befolkningensmängd vilket till viss del skedde under 1800-talet.

Kyrkomiljön med den intilliggande kastalen berättar om en tid då kyrkomiljön var viktig för förvaring och troligen försvar. Det stora sockenmagasinet i sten, uppfört 1814 berättar om vikten för socknen att ha ett gemensamt förvaringsutrymme som dessutom flyttats från kyrkobyggnaden till en egen plats.

På kyrkogården finns ett huvudgångssystem utan mindre gångar. Det är intakt sedan första delen av 1900-talet och troligen sedan lång tid tillbaka.

Kyrkogården omges av en enhetlig stenmur där den västra delen troligen har medeltida ursprung. Den medeltida stigluckan i väster och stigluckan i öster ger kyrkogården en ålderdomlig prägel och en bild av hur kyrkogårdarna såg ut förr.

Trädkransen som omger kyrkogården ger denna i övrigt öppna kyrkogård utan solitära träd en lummighet och rumskänsla.

Fröjel kyrka och kyrkogården ligger på den höga klintkanten med vidsträckta utblickar mot väster över det öppna havet och Karlsöarna. Tillsammans med kastalruinen, den gigantiska murgrönan på tornet och sittstenarna utanför den nordvästra muren skapas en 1800-tals romantiks miljö som har varit och är såväl ett turistiskt besöksmål som kyrkomiljö.

Fröjel kyrkogård har ovanligt många gravtumbor och även högresta gravvårdar från 1800-talet vilka ligger sydväst om kyrkan. Det berättar om välbeställda personer i socknen vid denna tid.

27 gravvårdar på kyrkogården anges som kulturhistoriskt värdefulla/intressanta i kyrkogårdsinventeringen 1996. Vid en uppföljande inventering 2016 angavs 34 gravvårdar som kulturhistoriskt värdefulla.

Naturvärden

Träd och buskage är värdefulla miljöer för kryptogamer och insekter och som boplatser för fåglar. Det gäller även murar som inte är putsade. En stor del av den biologiska mångfalden är knuten till gamla träd och idag utgör kyrkogårdarna en av de viktigaste miljöerna för bevarandet av hotade växt- och djurarter.

Vid Fröjel kyrkogård finns inte några speciellt värdefulla träd utpekade av Länsstyrelsen. Man bör uppdatera om det finns några rödlistade arter genom kontakt med Länsstyrelsen. Vi rekommenderar att man använder Riksantikvarieämbetets metod *Fria och Fälla (2014)* vid förändringar av trädplanteringar som kan påverka murar och gravvårdar.

Händelselista Fröjel kyrka

ÅR	BYGGNADSDDEL ETC.:	REF.
1000-tal?	Möjligen har den nuvarande stenkyrkan föregåtts av en träkyrka vilket de kristna gravar tyder på vilka man fann (1998) V om den nuvarande kyrkan och N om den nedlagda skolan. En källa i GF anger 1000-talet.	LKF, GF
1166	Årtal enligt Strelow.	SvK
1100-tal	Romanskt kor trol. med absid (SvK anser att 1166 ”träffar möjligen rätt – åtminstone för koret?” GK anger inget årtal).	GK, SvK
s. 1100-tal	Långhuset (del av bevarad takstol finns bevarad). SvK anger 1166?	GK, SvK
t. 1200-tal	Dopfundt av anonymmästaren Byzantios. Tornet. Långhusets gavel genombryts och tornbågen får kanske redan från början sin spetsbågiga form (enl. SvK ”1222 anses som möjligt”).	GK, SvK GK, SvK
1222	Årtal enl. Taxuslistan.	SvK
1250?	N om kyrkan uppförs en tornartad stenbyggnad som prästgård eller som kastal eller kanske med båda funktionerna.	SvK
1270	Triumfkrucifixet av Öjamästarens skola. Kyrkogårdsmuren med den V stigluckan uppfördes nu eller något senare.	SvK SvK
o. 1300	Koret och dess muralmålningar (enl. SvK uppfördes koret trol. omkr. 1270 då också målningarna i Lafrans Botvidarsons stil gjordes. Koret målades igen på ”1300-talets förra hälft”. GKM anger 1300-tals förra hälft och sent 1200-tal).	GK, GKM
	Triumfkrucifix (SvK anger sent 1200-tal, enl. LKF dateras krucifixet ”av vissa forskare till 1325-1335”).	GK, LKF
	Sakramentsskåp (enl. SvK trol. omkr. 1270).	GK
	Runristning på korets N vägg.	LKF
o. 1350	S:t Olofsskulptur (nu i Gotlands fornsal).	SvK
s. 1300-tal	Madonnaskulptur (nu i Gotlands fornsal), den stod möjligen på en sandstenspedestal.	SvK
1300-tal	Dopfundtscuppan (Fröjelgruppen), SvK anger i mitten av 1300-talet.	GK, SvK
1500-tal	Målades sidoaltarets gavel (blomdekor).	SvK
1600	Tillkom predikstolen enligt Säve och 1830-års inventarium.	GK, GKS, SvK
1604	Årtal på baldakinen.	GF
1630-tal	Målades sannolikt predikstolen (SvK anger sent 1500-tal).	GK, GKS
1634	Tillverkades altaruppsatsen av Peter van Eghen, biträdd av sonen Gert och Peter Cran.	GK, GKS, SvK
	Årtal skrivet på korportalen och på altaruppsatsens baksida.	SvK
1638	Årtal på vindflöjeln. Altaruppsatsen målades.	SvK GKS, SvK
1649	Gravhäll lagd över Peder Grön.	LKF

ÅR	BYGGNADSDEL ETC.:	REF.
1681	Timglas, förmodligen det samma som nu finns i Gotlands fornsal.	SvK
s. 1600-tal	Predikstolen målades, dessa målningar finns bevarade på pannåer i koret.	GKS, SvK
1600-talet	Bänkkvarteren målades.	SvK
1710	Väggsåpet i sakristian.	SvK
1760	En nummertavla inköptes.	SvK
1764	Tornbågen tillslöts med en brädvägg.	SvK
1765	Läktaren byggdes.	SvK
1766	Brädväggen i tornbågen målades av Nils Salin med draperier och rankor.	
1770	Ett plant brädtak anordnades över långhuset.	SvK
1776	Hade en reparation av funten gjorts.	SvK
1794	Ny läktare byggdes.	SvK
1814	Sockenmagasin.	SvK
1816	Storklockan göts av Gerhard Hörner, Stockholm Enl. SvK omgöts).	GKR, SvK
1835	”Den delen av S tornmuren, som skall nedrifvas, utom de kvarlemnade hörnen, 17 alnars höjd, räknadt från banden (= hammarbanden å murkrönen) och 11 alnars bredd”. Även klockhållet (ljudgluggarna) måste enligt SvK vara nymurade, om än med gammalt material. (Tornet är uppfört i en sluttning vilket visat sig förödande för stabiliteten – en strävpelare stöttar upp den V sidan och den S muren syns ha rämnat och därför delvis förnyat som här ovan anges.)	SvK
1839	En 24-pipig ljuskrona av mässing köptes.	SvK
1845	Årtal på den gamla spiran (står i tornhuven).	Inskr.
1846	Korportalens lås.	SvK
1847	Korportalens dörrblad kläddes helt i plåt.	SvK
1848-50	D båda S fönstren togs troligen upp vid denna tid.	SvK
o. 1850	Bänkkvarteren målades.	SvK
1862	Ett fönsterprojekt utarbetat av E. E. von Rothstein synes ej ha utförts.	SvK
1864	Läste Säve texterna ”Die Rostockers” och Skippers 1638” på två av bänkstolparna.	SvK
	Hängde triumfkrucifixet i triumfbågen.	SvK
1866	Anger Brunius att klockhålens (ljudgluggarnas) pelare är fyrkantiga, den N saknades.	SvK
1868	En stor reparation utfördes av tornbyggaren Nils Ardman i Ardre. Bl.a. nya takstolar.	SvK
1860-tal	Såg Säve de ännu inte överkalkade muralmålningarna.	LKF
	Kyrkan låg på en kal backe ”på yttersta kanten av bergsstrekan, hvilken der bildar en mycket hög, brådstupande backe, hvarpå man måste uppsträfvä för att ankomna till kyrkan”.	LKF

ÅR	BYGGNADSDEL ETC.:	REF.
1872	På altaruppsatsen baksida står med blyerts att Hagstedt målade kyrkan 1872 samt ”Renoverad 1872 af G Engfeldt”.	Inskr.
1800-tal	Triumfkrucifixet målades.	SvK
	Predikstolen målades.	SvK
	Sittplatser anordnades utmed kyrkogårdsmurarna (vilka liknar strävpelare), en fröken Facht föranstaltade detta, hon lät också plantera hästkastanjer och lönnar utmed murarna.	SvK
1909	Mittposten i korets mittfönster förnyades.	SvK
	Byggmästare K. Pettersson ansvarade för följande åtgärder: stenspröjsverket av kalksten i korets S fönster renoverades, katedralglas sattes in i ett eller flera fönster och en kamin (Gurney) monterades, rören bilades in i murverket.	ATA
1935-38	En omfattande restaurering genomfördes efter förslag av arkitekt Erik Fant, Visby: Det plana brädtaket ovan långhuset ersattes av ett trätunnvalv. De två yttersta färglagren togs bort från predikstolen av konservator Alfred Nilsson som även behandlade triumfkrucifixet och korbänken. Muralmålningarna togs fram och konserverades av C. W. Pettersson. Brädväggen i tornbågen flyttades bakåt in i halva torndjupet och målningen kompletterades (1935). En muröppning gjordes från tornet till långhusvinden (1935). Resterna av en fönsteromfattning från 1600-1700-talen blottlades. Den igenmurade norra långhusportalen frilades. Bänkkvarterens målningar togs fram av Alfred Nilsson (en tidningsartikel i GF anger att en Alfred Bergsten i Eksta påbörjade arbetet, han avled och hans bror slutförde arbetet – Karl Bergsten. En annan källa anger att byggmästaren hette Adolf Bergsten!). De synliga delarna av furuplankgolvet (i altarringen stenhällar) ersattes av gamla gravhällar, delvis ihopsamlade från socknens gårdar. Läktaren togs bort. Ny pelare i klockhålet (N ljudgluggen). Triumfkrucifixet som hängde ovan kordörren, hängdes efter konservering åter i triumfbågen. Bänkarna byggdes om. Ny orgel byggdes (1934) av M. J. & H. Lindegren, Göteborg. Värmeledning med lågtrycksånga. Pannrummet anlades i marken i hörnet mot N långhusmuren. Berörd grundmur rengjordes och fogfylldes med c-bruk.	GK GK, SvK ATA GKS GKM
1935-38	Bergsten i Eksta påbörjade arbetet, han avled och hans bror slutförde arbetet – Karl Bergsten. En annan källa anger att byggmästaren hette Adolf Bergsten!). De synliga delarna av furuplankgolvet (i altarringen stenhällar) ersattes av gamla gravhällar, delvis ihopsamlade från socknens gårdar. Läktaren togs bort. Ny pelare i klockhålet (N ljudgluggen). Triumfkrucifixet som hängde ovan kordörren, hängdes efter konservering åter i triumfbågen. Bänkarna byggdes om. Ny orgel byggdes (1934) av M. J. & H. Lindegren, Göteborg. Värmeledning med lågtrycksånga. Pannrummet anlades i marken i hörnet mot N långhusmuren. Berörd grundmur rengjordes och fogfylldes med c-bruk.	SvK SvK, GF GF ISO
1950	KBS godkände ett förslag till elinstallation.	GF
1955	Lillklockan göts av Gösta Bergholtz, Sigtuna.	GKR
1957?	Åskledare.	GF
1958	Utvidgades kyrkogården, grindarna och utvidgningen ritades av arkitekt Olle Karth, Visby. I N kyrkogårdsmuren (sannolikt medeltida murverk) togs ett hål upp med en grävmaskin.	GF, ATA
1962	Nytt faltak lades på långhuset.	GF
1963	Ny panna för oljeeldning anskaffades. Stuprör uppsattes och i samband därmed.	GF

ÅR	BYGGNADSDEL ETC.:	REF.
1966	Förslag angående kyrkans avvattning – befintlig brunn med cementrör (under eller N om pannrummet), i övrigt singelbrunnar.	GF
1973	Restaurering efter förslag av ing. Ingmar Holmström, Stockholm: Omläggning av yttertaken och reparation av tornhuven. Fasaderna vitkalkades Ny värmeanläggning (dansk). Vindarna isolerades, brandskyddet förbättrades. Konservator E. Olsson rengjorde kyrkan invändigt (dopfont, väggar och valv med målningar). Ljuskronorna reoverades, nya lampetter. Orgeln reoverades av Andreas Thulesius. Långhusets V del grävdes ut varpå man fann rester av ett kalkbruksgolv och stolphål. Nytt golv lades in i klockvåningen – tidigare lerskifferplattor(?) sammanfogade med kalkbruk. . En lyktstolpe utfördes av Anshelm Söderberg, Bjerges.	GK, GF GF LKF GF
1990	Godkändes följande förändringar på kyrkogården: nya gravkvarter med tillhörande planteringar och att ta upp en öppning i den N kyrkogårdsmuren.	ATA
1993	En replik av Madonnaskulpturen tillverkades av Fred Flemming.	GF
2002	Lotine anordnade bättre förvaring för kyrkas textilier samt ombesörjde att textilierna rengjordes alt. konserverades.	GF
2003	En invändig restaurering genomfördes. Nya el-ledningar, armaturer och nytt el-värmsystem. Som en följd av dessa arbeten utfördes också åtgärder på snickerier, golv och bjälklag samt de putsade väggarna. Lösa och fasta inventarier konserverades (2005, se nedan). Nytt högtalarsystem installerades. Sakristians golv och bjälklag byttes då de var rötskadade, virke som blivit över från golvläggningen i Bro kyrka användes – kilformade bräder som oljades. Skadad puts lagades och avfärgades. Orgelavsatsen togs bort och nytt golv lades i tornrummet, golvet oljades. Skärmen som dolt den moderna orgeln togs bort för att synliggöra den gamla brädväggen.	GF
2005	Maria Ihrsén, Byggnadshyttan konserverade ett antal inventarier: tre tavlor som funnits på predikstolen, altaruppsatsen, predikstolen, nummertavla med tillhörande siffror, likvagn, fattigstocken och bekännelsepallen. Ett antal inventarier rengjordes: kyrkbänkarna, korbänken och sakramentsskåpet.	GF
2006	De båda medeltida träskulpturerna (S:t Olof och Maria) samt triumfkrucifixet konserverades av C. H. Eliason. Ljuskronor, lampetter, ljusstakar m.fl. metallföremål restaurerades av Dahlströms Metallgjuteri HB. En ny kormatta införskaffades.	GF GM
2010	Restaurering av kyrkogårdsmuren. Entreprenör. Länsstyrelsens uppdragsverksamhet.	
2013	Konservering av gravstenar och gravtumbor. Entreprenör Ahrs Mundi Konservering.	GM
2014	Restaurering av stigluckor. Entreprenör Gotlandsbyggen.	GM

Förkortningar:

ATA	Riksantikvarieämbetets arkiv, Stockholm (24/10 2007).
GF (GM)	Gotlands fornsal. (Gotlands Museum.
GK	Lagerlöf, E., Svahnström, G., Gotlands kyrkor, 1991.
GKM	Söderberg, B. G., Gotländska kalkmålningar 1200-1400, 1971.
GKR	Rohr, I., Gotlands Kyrkklockor och Ringningsseder, 1985.
GKS	Svahnström, G., Svahnström, K., Måleri på Gotland 1530-1830, 1989.
ISO	Johansson, T. (red.), Inventarium över svenska orglar 1989: II, Linköping och Visby stift, 1990.
Inskr.	inskrift i kyrkan
LKF	Olsson, L., Enekvist, J., (red) Lär känna Fröjel – en socken på Gotland, 1999.
Muntl.	mundlig uppgift från församlingen
o.	omkring
s.	sent
SHM	Statens Historiska Museum
Strelow	Nilssøn Strelow, H., Cronica Guthilandorum, 1633.
SvK	Sveriges Kyrkor, Gotland bd III, 1942.
t.	tidigt

Lagskydd

Kyrkor har ett generellt lagskydd, som till stor del handlar om deras kulturhistoriska värde. Eftersom lagstiftningen måste vara exakt har kyrkobyggnader enligt Kulturmiljölagen definierats som en kyrka som var invigd och förvaltd av Svenska kyrkan vid början av år 2000. Av dessa har kyrkor byggda före 1940 (och några speciellt utvalda yngre) ett särskilt lagskydd (KML 4 kap. 2-5 §§). Särskilda instruktioner finns i lagen kring kyrkliga inventarier och begravningsplatser. Att kyrkor inom Svenska kyrkan i dessa sammanhang har en särställning framför andra beror inte på samfundstillhörighet eller band till svenska staten utan på att Svenska kyrkan omfattar de äldre kyrkor som ofta har rika konst- och kulturskatter och som av tradition på ett lokalt plan har haft en stark offentlig ställning. Lagstiftningen har hållits på en generell nivå, men en närmare precisering kring enskilda kyrkomiljöers lagskydd finns i Kulturmiljövårdens bebyggelseregister (Bebyggelseregistret). Därutöver finns en del äldre frikyrkor som är byggnadsminnen, kyrkor som i historisk tid tagits ur kyrkligt bruk och övergått till privat eller statlig ägo samt kyrkoruiner. Dessa omfattas av lagbestämmelser kring byggnadsminnen, fasta fornlämningar med mera. Här har samlats en förteckning över de lagbestämmelser som reglerar användning och förändringar av kyrkor, kyrkoinventarier och begravningsplatser som kulturmiljöer.

Kulturmiljölagen (1998:950) t.o.m. SFS 2019:864

Kyrkobyggnaden, kyrkogården, begravningsplatsen, och de kyrkliga inventarierna skyddas av Kulturmiljölagens (tidigare kallad Kulturminneslagen) olika kapitel enligt nedan:

- 1 kap. 1 § anger att det är en nationell angelägenhet att skydda och vårda kulturmiljön samt att det ansvaret delas av alla med syftet att tillförsäkra nuvarande och kommande generationer tillgång till en mångfald av kulturmiljöer.
- Fornlämningar och fornfynd skyddas av 2 kap. både de som är kända sedan tidigare och de som inte är kända sedan tidigare. Flertalet kända finns i Riksantikvarieämbetets databas fornsök.
- 4 kap. 1 § anger att kulturhistoriska värdena i kyrkobyggnader, kyrkotomter, kyrkliga inventarier och begravningsplatser är skyddade enligt bestämmelserna i detta kapitel. 2-5 §§ reglerar kyrkobyggnaden och kyrkotomten. skydd för kyrkliga inventarier 6-10 §§, 11-15 §§ reglerar begravningsplatser. 15 a beredskapsförberedelser som under höjd beredskap behövs för vård och underhåll av de kyrkliga kulturminnena.
- 5-8 kap. skydd mot utförelse av respektive återlämnande av kulturföremål som olagligt förts bort från en stat.
- 9 kap. begränsar militär användning av kulturegendom i händelse av väpnad konflikt med hänvisning till Haagkonventionen från 1954.

Begravningslagen (1990-1144) t.o.m. SFS 2019:867

Begravningslagen reglerar verksamheten för kyrkogårdar, begravningsplatser och krematorier. I begravningslagen understryks den enskilde gravrättsinnehavarens rättigheter och skyldigheter gällande gravanordningens utformning och skötsel. I lagens 7 kapitel ges möjligheter för upplåtaren, dvs kyrkogårdsförvaltningen att skydda och behålla kulturhistoriskt värdefulla gravplatser och gravvårdar.

Plan- och bygglag 2010:900 t.o.m. SFS 2020:603

Plan- och bygglagen reglerar användning av mark och vatten och om byggande. Bestämmelserna syftar till att, med hänsyn till den enskilda människans frihet, främja en samhällsutveckling med jämlika och goda sociala levnadsförhållanden och en god och långsiktigt hållbar livsmiljö för människorna i dagens samhälle och för kommande generationer.

Byggnader, bebyggelseområden och allmänna platser som anses vara särskilt värda att bevara har ett förstärkt skydd. Dessa får inte förvanskas enligt PBL 8 kap. 13 §.

Vid bygglov för ändring eller flyttning av byggnader och anläggningar utanför detaljplan och områdesbestämmelser ska byggnadsnämnden pröva om åtgärden utförs varsamt enligt 8 kap. 17-18 §§.

Miljöbalk (1998:808) t.o.m. SFS 2020:684

Miljöbalken ska enligt kapitel 1 tillämpas så att värdefulla natur- och kulturmiljöer skyddas och vårdas. Områden som utpekats som riksintresse skall markeras på den lokala översiktsplanen vilken finns på Region Gotlands hemsida.

- I kapitel 3 regleras vad som gäller för områden av riksintressen för kulturmiljö.
- Kapitel 4 för vissa större områden, som i sin helhet är av riksintresse på grund av de natur- och kulturvärden som finns i området (t.ex. är Gotland som helhet utpekade som riksintresse för turismen och friluftslivet 4 kap 2 §).
- Biotopskydd regleras i 7 kap. 11§.
- Nyckelbiotoper alla skogsbruksåtgärder är samrådspliktiga enligt 12 kap. 6 §.
- På Gotland är de 92 medeltida kyrkomiljöerna samtliga utpekade som riksintresse för kulturvärden vilket bland annat regleras i 3 kap. 6 §.

Kyrkoordning t.o.m. SvKB 2019:11

Gällande kyrkoordning för Svenska kyrkan reglerar skyddet av kyrkobyggnaden och de kyrkliga inventarierna främst genom 10 avdelningen, 40 kap 2 §.

Källor

Offentligt tryck:

Kulturmiljölag, SFS 1988:950 t.o.m SFS 2019:864

Kulturmiljölag (1998:950) t.o.m. SFS 2019:864

Begravningslag (1990-1144) t.o.m. SFS 2019:867

Plan- och bygglag 2010:900 t.o.m. SFS 2020:603

Miljöbalk (1998:808) t.o.m. SFS 2020:684

Kyrkoordning t.o.m. SvKB 2019:11

Källor och litteratur

Viktiga källor som använts är följande: *Gotlands Museums arkiv*, Visby, med sockenvis och på kyrkan sorterade uppgifter om arkeologiska fynd från 1800-talets slut och framåt. *ATA (Antikvarisk-topografiska arkivet)*, Riksantikvarieämbetet, Stockholm. Centralarkiv sedan 1600-talet för ämnena arkeologi, kulturmiljövård, medeltidens konst- och byggnadshistoria, museologi och numismatik. *Fornreg* - Riksantikvarieämbetets registreringsverktyg för yrkesverksamma inom kulturmiljövården för att registrera information om arkeologiska uppdrag och lämningar i Sverige. *Fornsök* - Riksantikvarieämbetets fritt tillgängliga söktjänst med information om alla kända registrerade fornlämningar och övriga kulturhistoriska lämningar i Sverige. *SHM (Statens Historiska Museer)*, Stockholm, omfattande bland annat Historiska Museet, som är centralmuseum för arkeologiska fynd i landet.

Otryckta källor

Handlingar i Länsmuseum Gotlands fornsals arkiv, Visby
 Inventering av inventarierna i Fröjel 2002 och 2007, utförd av Birgitta Lerberg m.fl.
 Inventering av Fröjel kyrkogård, utförd 1996 av antikvarie Torsten Gislestam, Gotlands fornsal.
 Inventering av Fröjel kyrkogård, utförd 2016 av Gotlands Museum.
 Fröjel kyrka invändig restaurering 2003 dokumentation, Peter Olsson.
 Swahnström, E. 1976. Rapport ang. grävningsundersökning i och utanför Fröjel kyrka, Fröjel sn.
 Kalkgolv, stolphål, gravar i och norr om kyrkan. RAÄ dnr: 413-2639-1998.
 Vård- och underhållsplan Fröjel kyrka 2009. Jan Utas, Visby.

Tryckta källor

Brunius C. G., *Gotlands konsthistoria 1864-66*.
 Böttger-Niedenzu, B. & Niedenzu, A. 1988. Neufunde gotländischer Bildsteine 1981-1985. *Skandinavistik* 18.
 Johansson, T. (red.), *Inventarium över svenska orglar 1989:II, Linköpings och Visby stift*, 1990.
 Olsson, L., Enekvist, J., (red) *Lär känna Fröjel – en socken på Gotland*, 1999.
 Lagerlöf, E., Svahnström, G., *Gotlands kyrkor*, 1991.
 Rohr, I., *Gotlands kyrkklockor och ringningsseder*, 1985.
 Söderberg, B. G., *Gotländska kalkmålningar 1200-1400*, 1971.
 Svahnström, G., Svahnström, K., *Måleri på Gotland 1530-1830*, 1989.
Sveriges Kyrkor, Gotland bd III, 1942.
 Utas, J., *Om gotländska valv: examensarbete i arkitekturens teori och historia Chalmers tekniska högskola*, 1971.

Kartor

Skattläggningsskarta Fröjel socken 1753. Lantmäteristyrelsen, H28-1:1.
 Laga skiftes karta 1880. Lantmäteristyrelsen, H28-7:1.