



## Södra Vedbo pastorat

- Verksamhetsredovisning
- Årsredovisning
- Revisionsberättelse

# 2021

FRAMSIDA: Illustration av Rebecka Walfridson  
BILDER: Vigselbild sida 7: Magnus Aronson/IKON  
Blombild på sida 7: Gustaf Hellsing/IKON  
Övriga bilder är fotograferade av personal i Södra Vedbo pastorat

Södra Vedbo pastorat: Eksjö, Hult-Edshult, Hässleby-Kråkshult, Höreda, Ingatorp-Bellö, Mellby och  
Norra Solberga-Flisby församlingar  
POSTADRESS: Box 248, 575 23 EKSJÖ  
TELEFON: 0381-66 23 00  
E-POST: SODRAVEDBOPASTORAT@SVENSKAKYRKAN.SE

## Innehållsförteckning

Verksamhetsredovisning .....	4
Inledning och kommentar.....	4
Medlemsutveckling .....	4
Personalförändringar och årets förutsättningar .....	5
Församlingsverksamhet.....	6
Enheten Gudstjänst och musik .....	6
Enheten Barn, ungdom och undervisning .....	9
Enheten Stöd och service .....	12
Enheten Diakoni & Samhälle.....	15
Enheten Kyrkogård .....	19
Enheten Förskola.....	23
Uppföljning utfall per kostnadsställe i jämförelse med budget.....	26
Årsredovisning.....	27
Revisionsberättelse.....	55

# Verksamhetsredovisning

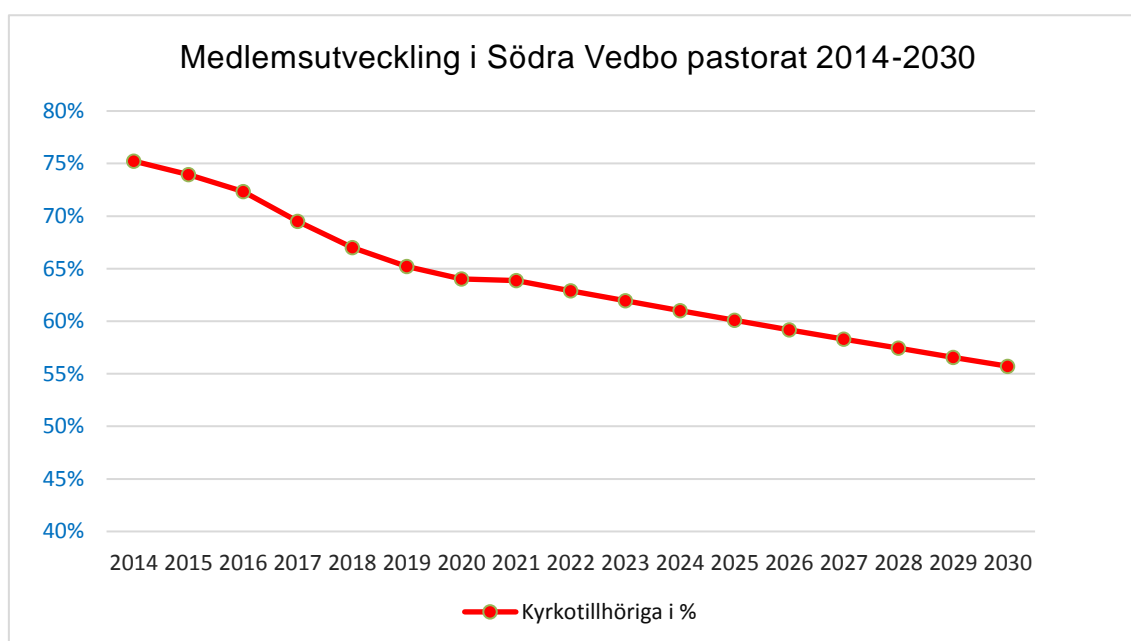
## Inledning och kommentar

Södra Vedbo pastorat består av församlingarna Eksjö, Hässleby-Kråkshult, Ingatorp-Bellö, Norra Solberga-Flisby, Hult-Edshult, Mellby och Höreda sedan pastoratsreglering trädde i kraft 2014. År 2018 lades församlingarna Hult och Edshult ihop till Hult-Edshult. Pastoratet har haft ambitionen att under verksamhetsåret 2021 bedriva en omfattande verksamhet bestående av församlingsverksamhet, begravningsverksamhet (enligt lag) samt serviceverksamhet och förskoleverksamhet. Denna verksamhetsredovisning är kyrkorådets redogörelse för 2021 års verksamhet till kyrkofullmäktige och övriga intressenter.

Kyrkans grundläggande uppgift är att fira gudstjänst, bedriva undervisning samt utöva diakoni och mission. Hur detta arbete ska bedrivas lokalt anges långsiktigt i vår församlingsinstruktion. För 2022 finns det en övergripande verksamhetsplan som är antagen av kyrkorådet, fastställd av kyrkofullmäktige och vidarebefordrad till medarbetare i pastoratet. Verksamhetsredovisningen för 2021 sker med utgångspunkt från tidigare församlingsinstruktion, mål & strategiarbetet och de önskemål som framförts från församlingsråden gällande församlingsverksamheten.

## Medlemsutveckling

Statistik från 1 januari 2022 visar att Svenska kyrkan i Sverige har 5 663 867 medlemmar av befolkning 10 452 326 = 54,18 %. Södra Vedbo pastorat har 12 599 medlemmar vilket är 61,27 % av befolkningen. Siffrorna för år 2023 till 2030 är prognoser, beräknade utifrån att antal folkbokförda stagnerar och antalet medlemmar minskar med 1,5 % per år.



## Personalförändringar och årets förutsättningar

Såväl 2020 som 2021 har varit år som präglats av covid -19. Under 2021 har vi haft en period med omfattande nedstängningar under vårterminen, då många medarbetare haft partiell omplacering till andra arbetsuppgifter. En något gynnsammare situation för verksamheten rådde under sommarhalvåret, bara för att mot slutet av året gå mot en situation med mer omfattande restriktioner igen.

SVP har haft ca 150 utträden/år i genomsnitt under de senaste åren. 2020 var antalet utträden något lägre (108). 2021 har antalet utträden varit något högre (170). Vi har ännu inte fått en tillräckligt stor svarsfrekvens i våra enkätsvar för att dra några säkra slutsatser kring vilka skäl som dominerar bakom utträdena. Tre saker som sticker ut under året är att vi på grund av coronasituationen tillämpat maxantal eller covidpass på våra gudstjänster (inklusive begravningar), vilket fått en del människor att gå ur kyrkan samt infört en tydlig policy angående frikyrklig medverkan i förrättningsgudstjänster i svenska kyrkan inom Södra Vedbo pastorat. Ytterligare en fråga som kan påverka är att pastoratet påbörjat processen med lokalförsörjningsplan och aviserat förändringar gällande kyrkor och församlingshem, vilket ofta är en känslig fråga inom Svenska kyrkan.

Personalomsättningen har under 2021 varit ovanligt låg. 4 tjänsteinnehavare lämnade sina tjänster, varav två genom pensionsavgång.

Arbetet med arbetsmiljöverkets inspektioner har även präglat detta verksamhetsår. Under december avslutades en större inspektion som var riktad mot pastoratets rutiner avseende ”Första hjälpen” samt ”mellanchefernas arbetsituation i den nya organisationen”. Arbetsmiljöverket har förklarat sig tillfredsställda med de rutiner som pastoratet nu infört. Detta var den tredje av de inspektioner som verket riktat mot pastoratet. Övriga delar var specifikt riktade mot församlingsverksamheten och förskoleverksamheten. Inspektionerna har varit en del av verkets ordinarie tillsynsansvar. I detta arbete har pastoratets skyddsombud varit delaktiga.

Två stora strategiska arbeten, Lokalförsörjningsplan och församlingsinstruktion, bedrevs under året men antogs efter årsskiftet och kommenteras därför mer utförligt i verksamhetsredovisning för 2022. Lokalförsörjningsplanen syftar till att pastoratet skall få bättre kontroll över sina fastighetskostnader. Församlingsinstruktionen syftar till att pastoratet skall få en tydligare målstyrning av sin verksamhet.

Pastoratet lade fram en underbalanserad budget med 3.5 miljoner för år 2021. Utifrån årsredovisningen framgår att resultatet blir 0.6 miljoner i positivt resultat. Orsakerna till differensen är dels coronarelaterade. Budgeterad verksamhet har inte kunnat genomföras på grund restriktioner och statens tillfälliga regeländringar gällande sjuklönekostnaderna har påverkat ekonomin positivt. Därutöver har pastoratet tvingats sälja av en del aktier då värdestegringen gjort att proportionerna mellan aktier och andra placeringar gått emot pastoratets placeringsreglemente.

# Församlingsverksamhet

## Enheten Gudstjänst och musik

**Mål:** Att utveckla gudstjänstlivet som gemenskap

I enheten Gudstjänst och musik ingår åtta musiker och nio präster.

2021 blev ytterligare ett år som i mycket kom att präglas av restriktionerna till följd av pandemin. Detta märktes tydligt i Södra Vedbo pastorats gudstjänstliv och musikverksamhet. För att ändå få kontinuitet i gudstjänstlivet firade vi under första halvan av året enklare gudstjänster med det tillåtna maxantalet 8 personer. I Eksjö och i Ingatorp dubblerades dessa gudstjänster så att fler skulle ges möjlighet att komma. Vi använde oss av ett digitalt bokningssystem, så att de som kom till kyrkan med säkerhet visste att hon/han skulle få plats. Som komplement till dessa enkla gudstjänster spelades det varje vecka in en digital gudstjänst, från någon av pastoratets kyrkor, som sedan publicerades på hemsidan.



När restriktionerna lättade under sommaren återgick vi till att fira ordinarie gudstjänster, men med tydlig uppmaning till gudstjänstfirarna att hålla avstånd till varandra. Vi valde dock att inte servera kyrkkaffe under hösten, med tanke på att var svårt att få besökarna att hålla avstånd vid fikaservering. I vissa församlingar kunde vi märka att längtan efter att få fira gudstjänst tillsammans igen var stor, medan det i några församlingar var svårare för församlingsbor att hitta tillbaka till gudstjänsten. Från och med andra advent infördes restriktionerna igen. Vi hade då möjligheten att begränsa antalet besökare till 100 alternativt kontrollera covidbevis. Vi försökte i möjligaste mån att undvika att kontrollera covidbevis vid gudstjänster. Vid större julkonserter, där vi kunde anta att det skulle bli välbesökt bedömde vi att det var bättre att kontrollera covidbevis och på så sätt ge många fler möjlighet att besöka kyrkan än de 100 personer som begränsningen angav.



Andakter på pastoratets äldreboenden pausades direkt när pandemin fått fäste hos oss. Men fram till dess firades regelbundet gudstjänster på äldreboende i Eksjö, Anneberg, Ingatorp och Mariannelund. När restriktionerna släppte återupptogs andakterna, men med mindre grupper, på fler avdelningar.

Vi var glada över att kunna fira Allhelgonahelgen utan några stränga restriktioner. Allhelgonahelgen har på senare år utvecklats till att bli en av kyrkoårets stora helger; en helg då många människor besöker våra kyrkor och kyrkogårdar för att hedra sina nära och kära som lämnat detta liv. Vi serverade fika i samband med att pastoratets alla kyrkor höll extra öppet för besök. Det blev på många håll mycket välbesökt. Helgen har utvecklats till att bli en riktig hemvänderhelg.

Pastoratets kyrkokörer lades på is under vårterminen. Flera av körledarna valde att ha olika former av digitala övningar för att hålla igång kontakten med körernas deltagare. I början av hösten återupptogs övningarna, men utifrån gällande rekommendationer om avstånd.

## Förrättningar

Det genomfördes 135 dopgudstjänster i pastoratet. Det gick tydligt att märka att många familjer hade valt att vänta ut restriktionerna. Flertalet av de barn som döptes var därför betydligt äldre än vad som är vanligt. Ett antal av dessa dop var av konfirmander under sommarens två orienteringsläger. Då 2020 års läger blev uppskjutet genomfördes två läger 2021. Detta förklarar delvis det förhållandevis höga siffran av dop.

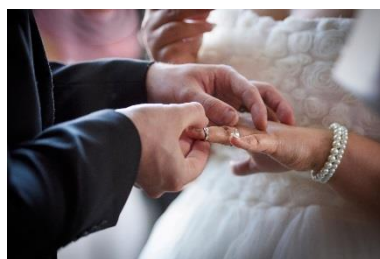
	2017	2018	2019	2020	2021
<b>Dopgudstjänster</b>	120	102	107	75	135

24 vigselgudstjänster genomfördes under 2021.

	2017	2018	2019	2020	2021
<b>Vigselgudstjänster</b>	43	35	39	23	24

Pastoratet genomförde 171 begravningsgudstjänster under året som gick. Begravningar har kunnat fortsätta genom hela pandemin, om än med begränsningar. Regeringen fattade först beslut om att undanta begravningar från pandemilagen och tillåta 20 deltagare utöver personal. Öppen kyrka med kista har tillämpats för de sörjande som inte rymts inom deltagarantalet. Under sommaren och en bit in på hösten släpptes restriktionerna för att sedan återinföras under december. Då fanns valet att begränsa antalet till 50 personer alternativt kräva covidbevis. Ett fåtal begrävningar med många deltagare genomfördes med vaccinationskontroll, enligt sjukhusens önskemål. Detta vållade en del diskussioner och protester.

	2017	2018	2019	2020	2021
<b>Begravningsgudstjänster</b>	201	184	141	176	171



## Eksjö

När restriktionerna lättade erbjöds det i Eksjö församling, förutom söndaglig högmässa, veckomässa på tisdagskvällarna, morgonbön/mässa på onsdagsmorgnarna och helgmålsbön i St Lars kapell varje lördag. Det som har präglat högmässorna under de senare åren är en stor variation i ålder på de som kommer. Detta gör att högmässan fylls av liv och rörelse. Delar av församlingens körer finns ofta med vid högmässorna. Att köerna på ett så aktivt sätt är en del av gudstjänstlivet är till stor glädje. Den nya barnhörnan som byggts i Eksjö kyrka började användas till söndagsskola 2 söndagar i månaden. Söndagsskolan var efterlängtat och samlade upp till 10 barn vid varje tillfälle.

Eksjö församling erbjuder i vanliga fall ett brett utbud av musik i olika former. Men under 2021 tvingades vi ställa in de större evenemangen vi hade planerat, däribland ett samarbete med Läkarmissionen som skulle ägt rum i oktober. Sommarmusiken genomfördes, men med fler lokala musiker än tidigare år. Varannan onsdag under höstterminen bjöds det in till lunchmusik och juli-augusti erbjöds marknadsmusik varje lördag. Vid de flesta tillfällena var det församlingens egna musiker som stod för musiken, vid några tillfällen anlätades externa musiker.

### **Norra Solberga-Flisby**

I Norra Solberga-Flisby församling erbjöds ett varierat utbud av gudstjänster. En gång i månaden firades musikgudstjänst, ofta med externa musiker. Under hösten bjöds det in till en cafégudstjänst. Församlingen valde att prova på pilgrimsvandring vid ett par tillfällen, med lyckat resultat.

Under sommartid finns en stark tradition av att fira friluftsgudstjänster och så skedde även under 2021, något som var lyckosamt eftersom avstånd lättare kan hållas utomhus. Vissa söndagar samarbetade man med missionskyrkan i Anneberg och firade gudstjänsten i deras lokaler. Glädjande nog kunde en av årets stora satsningar genomföras. Det handlade om luciahögtiden som firades tillsammans med alla barn och ungdomsgrupper, många anhöriga och övriga församlingsbor.

Den tydliga tendensen är att de ”vanliga” söndagarna då högmässa eller gudstjänst firas, utan något extra, så går gudstjänstlivet på tomgång. När det däremot erbjuds musikgudstjänst är det mer välbesökt. Flera av de stora musiksatsningar som hade planerats kunde på grund av restriktionerna inte genomföras. I november, då restriktionerna tillfälligt var lite mildare genomfördes två konsert tillsammans med Tommy Nilsson då församlingens kyrkokör deltog.

### **Hult-Edshult, Höreda och Mellby**

I detta område firades, när restriktionerna lättat, i regel två gudstjänster varje söndag. Under 2020 inleddes arbetet med att bygga ”lillkyrka” i Hults kyrka. Arbetet drog av olika anledningar ut på tiden, men i september 2021 kunde den fina lillkyrkan äntligen invigas och stora kyrkan kunde tas i bruk igen. Under tiden bygget pågick firades de aktuella gudstjänsterna i Hults församlingshem.

I Mellby församling firades det Taizémässa en söndagskväll i månaden och Taizégudstjänst en torsdagskväll i månaden. I Höreda anordnades sommarcafé med musikalisk underhållning i församlingshemmets trädgård under några torsdagar i juli. Dessa var både uppskattade och välbesökta. Vid 6 tillfällen under sommaren anordnades ”Musik i sommarkväll”, dessa tillfällen var fördelade på områdets alla kyrkor.

### **Ingatorp-Bellö, Hässleby-Kråkshult**

Det ordinarie gudstjänstlivet fortlöpte, men anpassat efter gällande restriktioner. I Ingatorp-Bellö finns en stadig och trogen gudstjänstfirande församling. I Hässleby-Kråkshult är kärnan i den gudstjänstfirande församlingen väldigt liten. För att få liv i gudstjänsten och därmed tilltala fler församlingsbor behöver vi fundera vidare på hur gudstjänsten kan utvecklas. Diskussioner fördes kring möjligheten att 1 söndag/månad fira kvällsgudstjänst i Hässleby/Kråkshults församling och beslut togs om att införa detta från årsskiftet 2021/2022. Gudstjänsten kan med fördel ha större inriktning mot musik.

Det finns en tradition av att under sommaren erbjuda tyskspråkiga gudstjänster. Under 2021 kunde det på grund av pandemin endast genomföras vid ett tillfälle..



## Enheten Barn, ungdom och undervisning

**Mål:** Att skapa växtplatser för alla upp till 18 år med anknytning till gudstjänstlivet.

Södra Vedbo pastorat är vidsträckt men i alla större orter bedrivs det verksamhet i församlingarna för barn och i Eksjö, Norra Solberga och Mariannelund finns det ungdomsgrupper där vi tillsammans har 50 deltagare. Verksamheten är utformad för det lokala samhället och dess behov. På landsbygden är deltagarna beroende av skolskjutsar och då försöker vi att förlägga grupperna i anslutning till skoldagen medan i staden går det bra att ha kvällsaktiviteter.

Öppen förskola, Öppet hus, Stor och liten är samma typ av verksamhet där föräldralediga och barn möts till lek, sång, samling och fika. Denna verksamhet finns i Eksjö, Mariannelund, och Norra Solberga och når 40 barn och 30 föräldrar.

Hela vår barn- och ungdomsverksamhet är dopuppföljning och som liten kan man vara med på Babysång i Eksjö. Barn och föräldrar får umgås samtidigt som vi sjunger och upptäcker nya ljud. Här samlar vi 30 föräldrar och 30 barn.



I församlingarna möter vi barnen från tidig ålder upp till tonåren.

Att som församling möta barnen tidigt i livet är bra. Då kan man vara med i Klapp o klang, Musiklekis eller Kyrkmöss. Här får man lära sig sång och rytmik, lyssna på spännande berättelser ur Bibeln och själva få reflektera om hur vi ska vara mot varandra. Grupperna hittar vi i Eksjö, Flisby, Ormaryd, Mariannelund och Ingatorp och tillsammans har vi 100 deltagare.

För låg- och mellanstadiebarn har vi Miniorer, Kyrkråttor, After school, Onsdax och Torsdax och Barnkörer. Här får barnen en meningsfull fritidsaktivitet med lek, pyssel, sång, samlingar där vi pratar om vårt liv och hur Jesus vill nå och hjälpa oss. Under 2021 har vi haft grupper i Eksjö, Mariannelund, Ingatorp, Hult, Höreda, Flisby och Ormaryd. Tillsammans i dessa grupper samlar vi 200 barn. Under 2022 kommer Kyrkans Hus i Norra Solberga vara färdigrenoverat och vi flyttar då den verksamhet som finns i Flisby och Ormaryd dit.



I hela pastoratet har vi konfirmandgrupper, två i Eksjö, en i Mariannelund och en i Norra Solberga. Vi samlade 87 konfirmander under året. Konfirmandarbetet står stig starkt i pastoratet jämför med trenden inom svenska kyrkan. Andelen tillhöriga 15-åringar som konfirmeras i svenska kyrkan ligger på ca 30 % i Sverige.

	2017	2018	2019	2020	2021
<b>Antal konfirmander</b>	84	95	54	79	87
Antal tillhöriga 15-åringar	163	163	130	162	143
Antal konfirmander i %	51,5 %	58,3 %	41,5 %	48,8 %	60,8%

I enheten Barn, ungdom och undervisning arbetar fyra pedagoger varav en är församlingspedagog, en församlingsassistent, fyra barn- och ungdomsledare samt en enhetschef som också är församlingspedagog. Tio personer ingår i enheten men alla arbetar inte heltid så den samlade tiden blir 865 %. Dessutom arbetar kantorerna med musikverksamheten för barn och ungdomar.

2021 började med Coronapandemi och stängd verksamhet. Vår skidresa till Lofsdalen i februari för ungdomarna ställdes in och de anställda visste inte när det kunde bli dags att starta upp verksamheten igen. Medan vi väntade så utvecklades vår förmåga att hålla konfirmandlektioner över nätet och skicka hälsningar till barn och ungdomar via sociala medier. Personal blev även omplacerad till andra arbetsuppgifter under en tid. Vid påsk delade vi ut påskpåsar med pyssel, budskapet om uppståndelsen och något gott. Då träffade vi gruppmedlemmarna ett kort tag men utomhus och med stort avstånd. Konfirmationsgudstjänsterna flyttades från maj till augusti och även de konfirmationsläger som skulle hållas i maj flyttades till augusti. Så äntligen kom en liten öppning och vi kunde genomföra verksamhet utomhus och i små grupper. Sommarkollet i Kyrkans stuga och sommarverksamheten i Mariannelund genomfördes. Sommarens orienteringskonfirmander träffades i 2 grupper för även de som skulle konfirmerats 2020 hade sitt läger denna sommar.

Höstterminen kom och vi kunde starta upp verksamheten igen. Fortfarande fanns det restriktioner på att vi inte fick ha de stora samlingarna men all gruppverksamhet och även familjegudstjänster genomfördes under höstterminen. Vid Lucia hade vaccinpass börjat att användas så de stora samlingarna i kyrkorna kunde genomföras. Alla pastoratets 4 konfirmandgrupper fick detta år åka på höstläger till Gransnäs ungdomsgård.

Enheten barn- ungdom och undervisning ska under 2022 utveckla sina befintliga verksamheter bland barn och ungdomar men också se hur vi kan nå vuxna mitt i livet i våra församlingar. Har vi många vuxna som inte är konfirmerade så kan vuxenkonfirmation vara en ny verksamhet.

## Skolkyrkan

Svenska kyrkans medverkan i skolkyrkan i kommunerna är omfattande. Under vårterminen var dock verksamheten i Eksjö pausad beroende på Coronapandemin men verksamheten startade om när höstterminen började. I Mariannelund fanns kyrkan närvarande i skolan under hela året.

Vi har under året haft pedagoger och präster i rastverksamhet på högstadiet i Prästängsskolan. Där har vi fått möta ungdomarna i deras vardag samtidigt som vi kan anknyta till konfirmationsläsningen och även hålla kontakten med förra årets konfirmander. Lektionsmedverkan på gymnasiet av präst och pedagog blev det vid ett tillfälle under året.

Elever från Annebergs skola har haft en påskpromenad istället för att besöka kyrkan detta år. Församlingens personal har berättat påskens budskap för barnen och delat ut biblar.



Skolkyrkan finns på plats i Prästängsskolans café flera dagar i veckan, då de som träffar ungdomar i våra kyrkor även kan möta dem i deras vardag för att prata och umåås.

## Enheten Stöd och service

**Mål:** Att utgöra ett stöd för församlingsverksamhet, begravningsverksamhet och förskoleverksamheten i hela pastoratet.

### Administrationn

Administrationn ansvarar för pastoratets service för förtroendevalda, anställda och medlemmar genom bland annat

- Löpande ekonomi- och löneadministration
- Löpande kyrkogårdsadministration
- Bokning av kyrkliga handlingar, kyrkobokföring
- Övergripande personaladministration
- IT-frågor
- Upprättande av budget, bokslut och årsredovisning
- Diarium och arkiv
- Information och kommunikation, både intern och extern.
- Underhåll och investeringar av pastoratets fastigheter.
- Inköp avseende kontorsmaterial, IT, kontorsmöbler, tågbiljetter och hotellbokningar vid personalresor.

Satsning på hemsida, sociala medier, affischer och predikoturer som informationskanaler har gått på sparlåga år 2021 p.g.a. Covid-19 pandemin, Detta har resulterat i lägre annonseringskostnader än budgeterat. Pastoratets tidskrift Kyrkbladet kom ut med fem nummer under året.

### Fastigheter

Södra Vedbo pastorat förvaltar ett stort antal byggnader. Alltifrån kulturhistoriska fastigheter, från 1200-talet, till nyare och moderna fastigheter. Församlingarna i Södra Vedbo pastorat äger 92 byggnader och 10 tomter, inklusive några jord- och skogsfastigheter.

I pastoratet finns 12 kyrkor, fyra kapell, nio församlingshem och 67 övriga byggnader, där ibland kontor, förråd, garage, förskolor, en prästgård mm. Lokalerna nyttjas för gudstjänstfirande och församlingsverksamhet, som personalutrymme och för extern uthyrning. Eftersom verksamheten är under ständig förändring, behöver byggnaderna anpassas efter den tid vi lever i. Pastoratet behöver kunna erbjuda funktionella lokaler för pastoratets verksamheter och besökare.

Alla fastigheter kräver ett kontinuerligt underhåll. Underhåll och driftskostnader ställs hela tiden mot lokalbehov och nyttjande. Pastoratets arbete är därför långsiktigt inriktat på att förvalta fastigheterna så optimalt som möjligt



Det färdigställda, södra transeptets övre fönster.

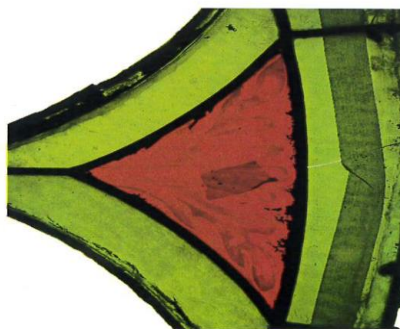
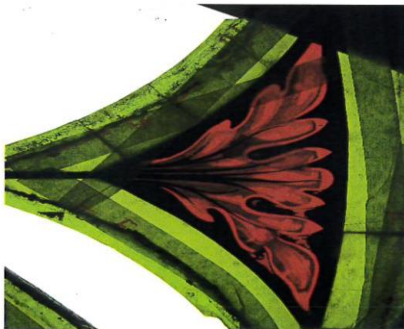


Ett demonterat fönster inför restaurering. Vid kanterna finns skador efter infästning.



Fönster där kantblyet och delar av glaset skadats vid monteringen.

N Solberga nya kyrka - Reparation blyfönster



Till vänster visas ett relativt oskadat fönster, men till höger syns att kantmåleriet delvis gått förlorat.

## Drift

Att behålla fastigheternas funktion under många år ställer höga krav på drift och skötsel. Det handlar till stor del om att planera arbetet och att utföra förebyggande insatser. Här fungerar Södra Vedbo pastorats vaktmästare som en förlängd arm. Tillsammans arbetar vi för att alla ska trivas och må bra i pastoratets fastigheter.

## Underhåll

Södra Vedbo pastorat underhåller och utvecklar fastigheterna med hjälp av vaktmästare och entreprenörer. Ett underhållsprojekt kan innefatta allt från byte av belysning till större renoveringar där vi t.ex. inför mer energieffektiva lösningar, anpassar lokalerna efter förändringar i verksamheten eller gör tillgänglighetsanpassningar.

## **Projekt**

Inom funktionen ”Projekt” genomförs större investeringsprojekt, som nybyggnation, ombyggnation eller tillbyggnad på befintliga fastigheter. Projekten utformas tillsammans med berörd verksamhet som kartlägger behoven och sammanväver det till bygghandlingar. När alla underlag är framtagna med en tydlig beskrivning, genomförs en upphandling.

Under 2021 genomfördes flera underhåll och investeringsarbeten, bl.a.

- Eksjö Kyrka – Pentry, barnhörna
- Eksjö kyrkpark – Byte avloppsledning
- Kyrkbacksgården – Måla plåttak
- Mariagården – Ny diskmaskin
- St Lars klockstapel – Reparation stomme
- Höreda församlingshem – Ny köksfläkt
- Höreda församlingshem – Ny värmepump
- Höreda kyrka – Led belysning
- Mellby kyrka – Led belysning
- Hult kyrka – Ombyggnad lillkyrka, nya radiatorer, klimatstyrning, nytt ljud och ljus
- Hult garage – Installation luftvärmepump
- Hult garage – Nya garageportar
- Hult prästgård – Anslutning kommunalt VA
- N Solberga nya kyrkan – Renovering blyfönster
- N Solberga garage – Installation luftvärmepump
- N Solberga kyrkan hus – Lokalanpassning
- Hässleby kyrka – Ny ledstång
- Hässleby kyrka - Asfaltering
- Bellö parkering/Båthus - Renovering

## **Lokalförsörjningsplanen (LFP)**

Under 2021 har arbetet med lokalförsörjningsplanen pågått. Arbetsgruppen har träffats kontinuerligt och arbetat fram ett underlag för att komma vidare i processen. Underlaget består utav interna- och externa bokningar avseende pastoratets byggnader, driftkostnader, analyser, frågeställningar mm. Hösten 2021 togs målen till lokalförsörjningsplanen i kyrkofullmäktige. Kyrkorna klassificeras utifrån användningsgrad och församlingshemmen ska husera församlingsverksamhet minst två gånger i veckan eller vid 80 tillfällen per år. Kostnader för fastighetsbeståndet får ligga på max 22 % av de totala intäkterna avseende summan av kyrkoavgift, prästlönetillgångar, ekonomisk utjämning och finansiella placeringar. Hela arbetet med lokalförsörjningsplanen avslutades och beslutades i kyrkofullmäktige under våren 2022.

## Enheten Diakoni & Samhälle

**Mål:** Att öka kännedomen om de diakonala behoven samt främja individuella och gemensamma insatser inom det diakonala området. Genom att vara en självklar profetisk röst för de svagaste och utsatta, ständigt utveckla och förnya verksamheten.

### Eksjö

Året inleddes med restriktioner gällande gruppverksamhet. Våra enskilda möten har dock fortsatt ungefär som vanligt men med försiktighet. Till sommaren öppnade Sommarcafé i Eksjö och när vi inte satt utomhus kunde vi mötas i stora Aschansalen med avstånd. När vi kunde mötas i grupp igen till hösten startade Café på Backstugan där antalet fick begränsas. Men mot slutet kunde vi se en ökning på antalet besökare till minst 25 varje gång. Vardagsträffen kom igång på hösten med 8-15 besökare. Och i mitten på september började en ny verksamhet kallad Växthuset som vill vara en öppen mötesplats för olika kulturer och åldrar. Ett stadigt gäng på mellan 8-18 personer samlas varje vecka till ett temasamtal, fika, andakt och umgänge. Sopplunchen avvaktade till mitten av höstterminen men var sedan igång med noggrannhet kring avstånd och servering. 2 samtalsgrupper kring sorg leddes av diakon med sammanlagt 10 deltagare.



Pilgrimsvandringar genomfördes vid några tillfällen för ca 10 personer och en retreatdag med samma tema för 8 personer på våren.

I N Solberga/Flisby kunde Vänkretsen starta igen till hösten för ca 15-20 besökare. Luncher kom igång likaså Diakonigruppens hembesök till jubilarer. Hembesök till enskilda bl.a på äldreboende.

I Mellby startades Mat och Prat med matlagning tillsammans och ett samtal kring måltiden. Hult har samma koncept sedan tidigare men med fler tillfällen.



Kyrkans pensionärer kunde mötas 2 gånger inklusive julavslutningen. Runt 40 personer kom till de samlingarna.

### **Ingatorp/Bellö**

Pratcaféet kunde inte mötas p.g.a pandemin, inte heller diakonigruppen som brukar besöka äldreboenden. Man möttes i stället till promenader. Födelsedagsuppvaktningar med hembesök fick genomföras på ett annat sätt till ca 40 personer.

15 personer sökte hjälp ekonomiskt under året. Några är återkommande.

20 personer fick julpeng.

### **Hässleby/Kråkshult**

Plan för att starta en mötesplats i samverkan med kommunen påbörjades. 33 personer och familjer sökte hjälp med bistånd. Ungefär samma antal fick julpeng. Värt att notera är att 95% har svenskt ursprung.

### **Övrigt**

En diakonivecka genomfördes under hösten där vi minglade på stan och mötte församlingsbor både i Mariannelund och i Eksjö. Varje dag publicerades ett diakonalt Facebookinlägg på kyrkans sida och fick många delningar och likes. Kommunikatören konstaterade att detta är ett effektivt och billigt sätt att nå ut till allmänheten. En utställning med diakonalt tema i Eksjö kyrka anordnades.

Medarbetarna inom diakonin möter tillsammans ca 100-110 konfidenter i enskilda samtal med biståndsbedömning, själavård och kurativa stödsamtal och hembesök. (Sjukhuskyrkan



redovisas för sig) Vi har numera ett pastoralt helhetstänk enligt särskilt utarbetad policy för ekonomiskt stöd.



Medarbetare inom diakonienheten mötte folk i Mariannelund. De besökande varvade fika med samtal om vad Svenska kyrkan bidrar med i samhället.

## **Diakonala insatser på Högländssjukhuset och Högländspolisen**

*Högländssjukhuset i Eksjö är ett modernt akutsjukhus och ett av de största länsdelssjukhusen i Sverige. Hit kommer människor för vård från bl.a. Vetlanda, Tranås, Sävsjö och Eksjö. Cirka 1600 personer jobbar här. Högländspolisen serverar i stort samma område och antal invånare.*

Pandemin har i stor utsträckning präglat verksamheten på sjukhuset under året som gått. Många av de kyrkan möter som jobbar inom vården är väldigt trötta, inte bara fysiskt efter lång tid med extremt tufft arbete, men även tar det på oss psykiskt. Ibland orkar vi inte lyfta vår blick uppåt och se framåt. Tröttheten och även ibland modlösheten tynger oss.

Arbetslaget som jobbar i sjukhuskyrkan bestod under verksamhetsåret av Ulf Bergstrand, diakon i Svenska kyrkan och Gunnar Højman sjukhuspastor. Utöver dem har vi Peter Karlsson, Tomas Lindell, Stefan Elgh som hjälper oss med beredskapen.

Vår uppgift är att finnas till för patienter, närstående och personal. Vilket vi finner ett stort värde i att kunna göra på många olika sätt. Centralt i arbetet är närvaron i samtal. Tillfällen när patienter i en sjukdomsperiod kan få samtal och stöd och dela tankar och frågor man bär på är viktigt. Även närstående möter vi i samtal och stöd. En mycket viktig grupp på sjukhuset är all personal som jobbar här och även där har vi många samtal i olika former. Så väl enskilt som i grupp. Vi ser och får ofta höra hur viktigt det är att vi har tid för dem och ser dem i deras ofta svåra situationer, att se och lyssna till personalen är värdefullt.

När det gäller att möta patienter går det ofta till så att genom god kontakt med personalen berättar de om patienter som behöver och vill ha samtal, sen blir det kontakt genom att vi går våra ”rundor” eller när patienter direkt eller genom närstående kontaktar oss. Det kan vara för att dela en andakt eller samtal. Ibland gäller det nattvard och några gånger även vigsel.

Vi kommer när vi blir ombudade även vid dödsfall och möter de närstående, visningar på bårhuset är vi också med vid behov och önskemål.

Genom ett nära samarbete med specialteamet SSIH (specialist sjukvård i hemmet) inom palliativ vård händer det att vi gör hembesök hos patienter och närstående. Kontakter med vissa yrkesgrupper som sjukhusets kuratorer och bårhuspersonal har vi regelbundet flera gånger i veckan.

Till det kommer arbetsplatsträffar, information för AT läkare och medverkan vid utbildning för nyblivna sjuksköterskor. Vi leder även s.k. defusingsamtal/ reflektionssamtal med personal när

svåra händelser hänt. Det kan gälla en större personal grupp eller enskilda personer. Vi ombeds även ibland att hjälpa till och hålla i minnesstunder när personal har dött.

Enskilda samtal sker med både personal, patienter och närstående. Vårdens hjärtskola för hjärtpatienter och närstående deltar vi vid varannan vecka.

## **Statistik**

Under året kontaktas vi genom beredskapen, telefon, mail och personliga kontakter.

Enskilda avtalade existentiella och själavårdande samtal	170st
Ej avtalade existentiella och själavårdande samtal minst 10 min.	320st
Avlastningssamtal personal	67st
Andakt hos patient	55st
Insatser beredskap	50st
Avtalad avlastning/handledning personal	40st
Stöd vid dödsfall/krisarbete	25st
Avsked barn	2st
Avsked Vuxna	10st

”Barn i sorg-gruppen” (Samarbete med kommunens skolhälsa) har kunnat genomföras under verksamhetsåret.

## **Garnisonen – militärsjälavård**

Pastoratets verksamhet på Eksjö garnison sker genom en präst/militärpastor. Det är koncentrerat till Ing 2 och Swedecs krisstöd. Till detta arbete får pastoratet ett strukturbidrag från Linköpings stift. På grund av covid-19 blev det en begränsning i vad som kunde göras under 2021. Många vanliga träffar blev inställda. Men då soldaterna fortsatte sin verksamhet och inte var begränsade till hur många de kunde vara med gick det att ha gudstjänster med värnpliktiga. Dessa soldater träffade prästen till och från under våren. På hösten kom nya värnpliktiga som prästen mötte med jämna mellanrum. Uppdraget som militärpastor består av olika delar

- Enskild själavård med rekryter och förbandens personal.
- Sociala aktiviteter för att stärka sammanhållningen i de anställdas familjer, bland annat inför utlandsuppdrag.
- Krisstöd
- Korum och andra gudstjänster för förbanden

I slutet av året fick pastoratet besked om vår anhållan om att strukturbidraget för militärsjälavård kraftigt utökas bifölls. Det innebär att arbetstiden på garnisonen utökas med ca 20 % för militärpastor under 2022.

## Enheten Kyrkogård

**Mål:** Att utföra begravningsverksamhet enligt lag

### Begravningsverksamheten

Som huvudman för begravningsverksamheten är Södra Vedbo pastorat skyldig att anordna och hålla allmänna begravningsplatser. Detta gäller alla, oberoende av trostillhörighet.

Huvudmannen ska dessutom inom det egna förvaltningsområdet eller ett närbeläget förvaltningsområde tillhandahålla särskilda gravplatser för dem som inte tillhör något kristet trossamfund.

Av begravningslagen framgår att huvudmannen utan kostnad för dödsboet ska tillhandahålla bl.a.:

- gravplats eller motsvarande på allmän begravningsplats under en tid av 25 år
- gravsättning
- transporter
- kremering
- lokal för förvaring och visning av stoftet
- lokal för begravningsceremoni utan religiösa symboler.

Utöver detta finansierar begravningsavgiften alla de olika åtgärder som har ett direkt samband med förvaltningen av de allmänna begravningsplatserna t.ex. tillhörande administration, nyanläggning av begravningsplatser, skötsel av de allmänna ytorna av begravningsplatsen, vård och bevarande av kulturhistoriskt värdefulla gravplatser samt begravningsombudets verksamhet.

För att utföra ovan uppräknade uppgifter krävs personal, maskiner, redskap, administration och förtroendevalda. Kostnaderna för allt detta finansieras med begravningsavgiften. Alla som är folkbokförda i Sverige och har en kommunalt beskattningsbar förvärvsinkomst betalar en begravningsavgift. Fr.o.m. 2017 har en enhetlig begravningsavgift införts. (Dock ej i Stockholm och Tranås.) Denna förändring innebär ingen förändring av begravningsverksamhetens verksamhet eller förvaltning. Den stora förändringen är av administrativ karaktär och innebär, för Södra Vedbo pastorats del, att en redogörelse för nettokostnaderna ska lämnas in till Kammarkollegiet istället för att, som tidigare, ange en individuell begravningsavgiftssats.



Gräv- och underhållsarbete på pastoratets kyrkogårdar.

Den fördelningsnyckel som använts vid gemensam fördelning av personalkostnaderna inom service och begravningsverksamheten har varit:

- 15% Begravningsadministration
- 65% Begravningsverksamhet skötsel
- 5% Fastighetsförvaltning
- 15% Serviceverksamhet

Verkställandet av lokalförsörjningsplanen kommer sannolikt att få återverkningar inom begravningsverksamhetens område.

### **Kyrkogårdsutskott**

I Södra Vedbo pastorat finns ett kyrkogårdsutskott som behandlar olika frågor som rör begravningsverksamheten. Kyrkogårdsutskottet består av fyra ledamöter. Ordförande Lars-Åke Andersson, ledamöter Anna- Lisa Lundvall, John-Eric Gustafson och Lennart Nilsson. På utskottets möten deltar också kyrkogårdschef Kjell Havskog, Kyrkoherde Carl Cedermark och Lena Andersson sekreterare. Utskottet sammanträdde 7 gånger under 2021. En del av sammanträdena fick ske digitalt pga Corona.

### **Begravningsombud**

För att kontrollera att Södra Vedbo Pastorat inte åsidosätter de som inte är medlemmar i Svenska kyrkan (begravningsverksamheten ska behandla alla lika) finns det 2st begravningsombud. Under 2021 var det Uno Kennstam (Nässjö kommun) och Klas Wigren (Eksjö kommun). Det är Länsstyrelsen som utser begravningsombuden

### **Verksamheten 2021**

Kyrkogårdsenheten sköter 12st kyrkogårdar i pastoratet och för att utföra detta är vi 20st tillsvidare anställda och 13st säsongsanställda. Under perioden juni – augusti tar vi även in en del skolungdomar för att klara arbetet.

Antalet gravar som vi har skötselavtal på är ca 1900st

Antal gravar med gravrätt är 6657st

Antal lediga och återlämnade gravar är 9766st

Kulturgravar är 982st (kulturgravar är gravar som läns museet vid inventering bedömt vara värda att bevara.

Kyrkogårdsenheten och dess personal har som alltid arbetat för att hålla kyrkogårdarna i ett fint och vårdat skick. Vi har fått väldigt fin respons för vårt arbete.

Under året har vi skött gravar, tvättat gravvårdar, klippt gräs och häck, beskurit träd och perenner, och skyfflat gångar och grävt ner planteringslådor. Den primära uppgiften

begravningar har fungerat utan några större problem. Vi har dock märkt av att vid vissa perioder under 2021 har begravningsmängden ökat pga Corona.

Personalen har trivts bra och det har varit en bra stämning i enheten.

Under 2021 anlades en ny askgravlund på S:t Lars kyrkogård. På kyrkogårdarna i Solberga och Flisby har vi bytt ut all belysning, så där behöver man inte vandra i mörker längre. På Höreda och Hässleby kyrkogårdar har man också kompletterat med ny belysning.

Det har även gjorts en del investeringar på maskinsidan, åkgräsklippare, hetvattensaggregat (för ogräsbekämpning), transportfordon mm. När vi byter ut våra maskiner försöker vi köpa mer miljövänliga alternativ. Våra trimrar och häcksaxar är till största del batteridrivna.

Vårt stora arbete med renovering av murar i Höreda, Mellby, Hult och Edshult kunde inte genomföras 2021 eftersom det inte fanns några entreprenörer som hade möjlighet att utföra arbetet. Det arbetet är tänkt att genomföras 2022.

Under året har vi haft 77 % kremationer och 23% jordbegravningar (se cirkeldiagram).

Antal borgerliga begravningar 16st

## **Planer 2022**

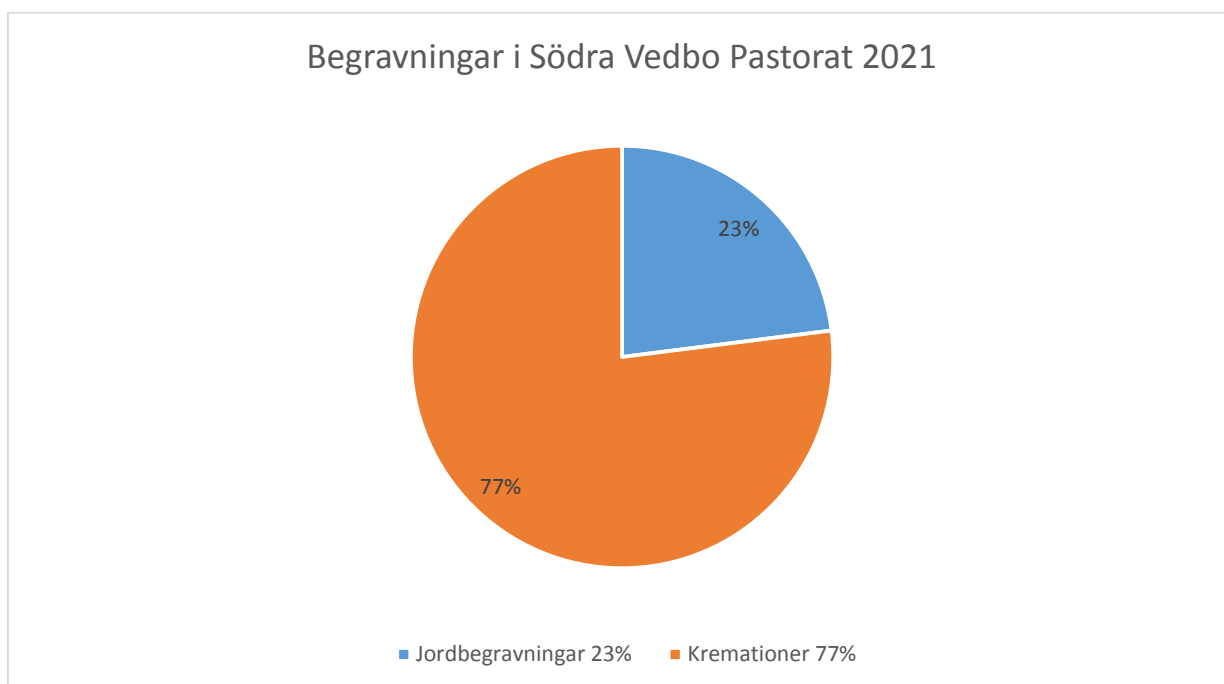
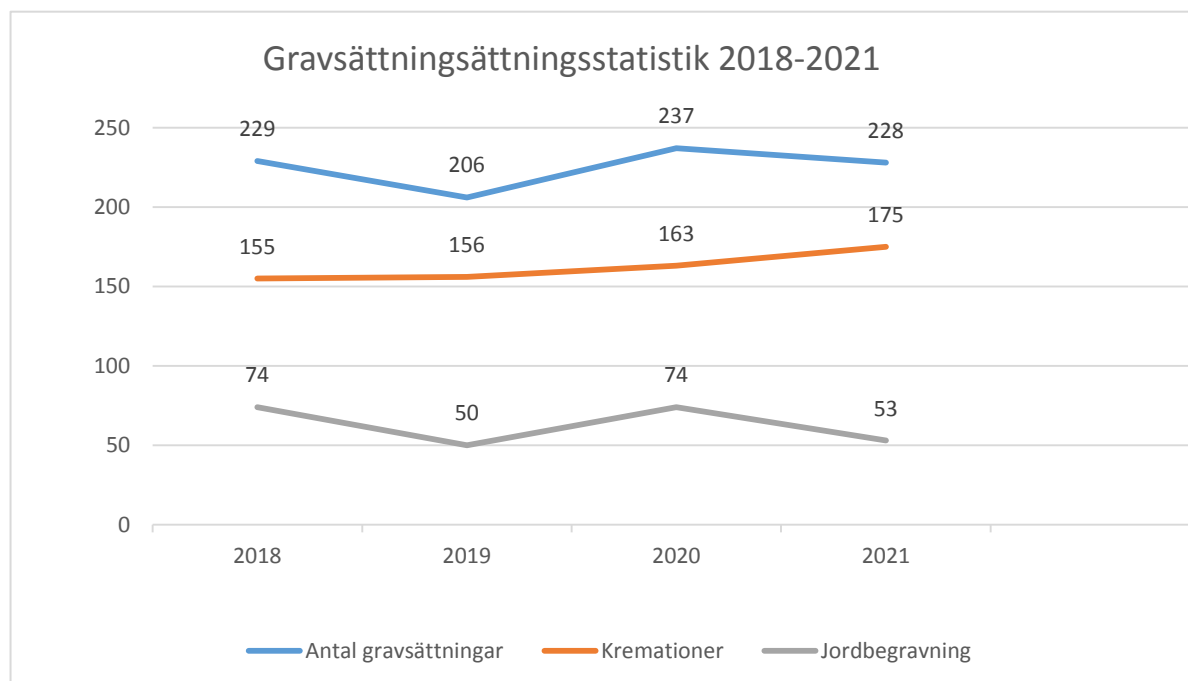
Fortsätta anläggandet av nya askgravplatser och askgravlundar på våra kyrkogårdar. Renovering av murar på Höreda, Mellby, Hult och Edshults kyrkogårdar.

Fortsätta med borttagning av farliga grenar i våra träd och plantera nya träd.

Inköp av en del maskiner.

Fortsätta vårt arbete med att hålla våra kyrkogårdar i gott skick så att de får vara oaser för både sörjande och människor som bara vill njuta av friden på en kyrkogård.

## Statistik för de senaste 4 åren gällande gravsättningar



## Enheten Förskola

**Mål:** *En förskola med trygghet och tillit där det är gott att vara, där man trivs och vill vara.*

Södra Vedbo pastorat driver två förskolor:

Änglamark i Norra Solberga-Flisby församling och Mariagården i Eksjö församling. Barnen är drygt ett år när de börjar i våra förskolor och fortsätter till det år de fyller fem, därefter skolas de över till grundskolan. Under tiden hos oss händer det otroligt mycket i barnets liv och utveckling. Vi finns som barnets andra trygghet genom år som innefattar både glädje och sorg, man tar sina första steg, man kanske får syskon, farmor går bort, föräldrar går ibland skilda vägar, kaninen dör och man lär sig att krumelurer kan formas för att symbolisera sitt namn. Under alla dessa skeden finns vi där. Förskolorna arbetar efter och regleras av skollag, förskolans läroplan samt FN:s barnkonvention. Finansieringen utgörs till största del av anslag från respektive kommun. Änglamark och Mariagården har båda kristen profilering.



Under gångna året har vi haft full beläggning, det har varit kö till båda våra förskolor och vi har inte haft möjlighet att ta emot alla barn som sökt till oss. Tillsammans har förskolorna plats för totalt 60 barn. Upptagningsområde är främst de aktuella församlingarna, dock har flera barn från pastoratets övriga församlingar också sökt sig till Änglamark och Mariagården som är ett valbart alternativ för kommunernas samtliga barn. Förskolorna har öppet alla vardagar året runt 06.00-18.00 (Änglamark -18.30). Under vecka 28-31 samverkar vi med Eksjö kommuns sommaröppna förskola samt FVBU:s förskola Hultgården i Nässjö. 20 personer arbetar i varierande grad och med olika uppgifter inom Södra Vedbos förskolor varje månad (vaktmästeri undantaget).

Båda våra enheter har egna tillagningskök och serverar frukost, lunch och mellanmål dagligen. I våra kök blir Svenska kyrkans arbete och vision med agenda 2030 synligt genom hållbara val av råvaror och siktar på så låg klimatpåverkan som möjligt. Kockarna arbetar med måltidspedagogik där målet är att barnen ska bli nyfikna på mat och lägga grund för hållbara och hälsosamma matvanor.



Nässjö respektive Eksjö kommun utövar regelbundet tillsyn över förskolorna så att de håller den kvalitet som förutsätts för utbildningen enligt skollag, Läroplan 18 samt barnkonventionen. Kommunernas miljöenheter utövar regelbundet tillsyn över områdena miljö, hälsa så att vi lever upp till miljöbalkens föreskrifter och att förskolornas kök lever upp till livsmedelslagstiftning genom både överraskande samt inplanerade besök i våra lokaler.

Verksamhetsåret har i stor utsträckning präglats av pandemin. Förskolorna har, till skillnad från mycket annat i vårt samhälle, fortsatt sin verksamhet trots smittspridning i samhället. Detta har ställt stora krav på flexibilitet och ansvar från personalen och ledningens sida. Här har inte minst vikarier spelat en viktig roll vid sjukdom/karantän gällande ordinarie personal. Under hela pandemiåret har verksamheten på våra förskolor kunnat fortgå.

Änglamark och Mariagården lyder inte direkt under Svenska kyrkans grundläggande uppgifter *diakoni, gudstjänst, undervisning och mission*. Istället förenas dessa områden till en grund, vilken vi har förmånen att skicka med barnen ut i livet, detta som ett tilläggsuppdrag Södra Vedbo pastorat har valt att satsa på.

### **Diakoni:**

Sveriges kristna råd har beskrivit diakoni så här:

*”Diakoni är medmänsklig omsorg, grundad i Kristi kärlek, uttryckt i kyrkans liv, och vill genom barmhärtighet och solidaritet möta människor i utsatta livssituationer.”*

Detta stämmer väl överens med förskolans läroplan och verksamhetens riktning där det anpassas till ett barns perspektiv och skrivs med andra ord:

*”Utbildningen ska ge barnen möjlighet att utveckla sin förmåga till empati och omtanke om andra genom att uppmuntra och stärka deras medkänsla och inlevelse i andra människors situation. Utbildningen ska präglas av öppenhet och respekt för skillnader i människors uppfattningar och levnadssätt. Den ska ge barnen möjlighet att på olika sätt få reflektera över och dela sina tankar om livsfrågor.”* (Lpfö 18:5)

### **Gudstjänst:**

I förskolan får barnen möjlighet att lära känna kyrkorummet på deras villkor. Vi besöker kyrkorummet med de barn som fyller sex år under året och alla barn inbjuds till gudstjänst under vår- och hösttermin tillsammans med sina vårdnadshavare. Vi vill visa på att våra kyrkor också är barnens kyrkor, att de har en plats och är välkomna, nu och senare i livet.

*”Varje barn har rätt att överleva, leva och utvecklas fysiskt, psykiskt, andligt, moraliskt och socialt”* (Barnkonventionen artikel 6).





## Undervisning:

Den kristna profileringen är synlig på våra förskolor genom att vi ber bordsbön, lyssnar till bibelberättelser, sjunger och läser kristna sånger. Ibland får vi besök av präst och musiker. Allt detta sker i utbildningen och skiljer sig från undervisningen genom att den är frivillig och inte målstyrd.

*”En positiv framtidstro ska prägla utbildningen. Utbildningen ska ge barnen möjlighet att tillägna sig ett ekologiskt och varsamt förhållningssätt till sin omgivande miljö och till natur och samhälle. Barnen ska också ges möjlighet att utveckla kunskaper om hur de olika val som människor gör kan bidra till en hållbar utveckling – såväl ekonomisk och social som miljömässig.[...]”*

*Utbildningen ska ge varje barn möjligheter att utforska, ställa frågor och samtala om företeelser och samband i omvärlden och på så sätt utmana och stimulera deras intresse för hälsa och välbefinnande samt för hållbar utveckling” (Lpfö 18:9-10).*

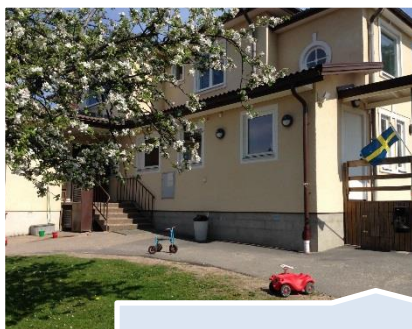
## Mission:

På båda förskolorna funderar vi aktivt kring hur vi kan vidga barnens perspektiv och reflektera över världsmedborgares olika förutsättningar och hur vi kan göra olika val för att påverka i olika riktningar.

*”Det svenska samhällets ökande internationalisering ställer höga krav på människors förmåga att leva med och förstå de värden som ligger i en kulturell mångfald. Förskolan är en social och kulturell mötesplats som ska främja barnens förståelse för värdet av mångfald. Kännedom om olika levnadsförhållanden och kulturer kan bidra till att utveckla en förmåga att förstå och leva sig in i andra människors villkor och värderingar” (Lpfö 18:5-6).*



Avslutningsvis bör nämnas att verksamhetsåret 2021 ställt stora krav på personalen inom förskoleverksamheten då covid-19 medfört speciella rutiner, bland annat vid hämtning och lämning av barn samt utökad administrativ arbetsbörda på ledningen av verksamheten. På plussidan bör nämnas att kaplansfunktionen (präster knutna till respektive förskola) mer börjat finna sina former och att samlingar kring bibelns berättelser kunnat genomföras, ibland via länk.



Förskolan Änglamark i Solberga.



Mariagårdens förskola och Mariakapellet i Eksjö

**DRIFTREDOVISNING, UTFALL 2021 (kk) budget 2021 o avvikelse**

<b>FÖRSAMLINGSVERKSAMHET</b>	<b>Intäkter 2021</b>	<b>Kostnader 2021</b>	<b>Utfall 2021</b>	<b>Budget 2021</b>	<b>Avvikelse 2021</b>
Verksamhetsgemensamt	40 540	-4 533	36 007	35 477	530
Gudstjänster och kyrkliga handlingar	259	-7 180	-6 921	-6 866	-55
Undervisning-övergripande			0		0
Barnverksamhet 0-12 år	13	-2 970	-2 957	-3 229	272
Ungdomsverksamhet 13-25 år		-1 268	-1 268	-1 902	634
Konfirmandverksamhet	1 219	-3 737	-2 518	-2 441	-77
Vuxenverksamhet		-142	-142	-169	27
Diakonal verksamhet	192	-3 891	-3 699	-3 832	133
Sjukhuskyrkan	328	-751	-423	-325	-98
Mission	2	-174	-172	-217	45
Övrig församlingsverksamhet-Musik	2	-1 921	-1 919	-2 682	763
Serviceverksamhet	1 427	-1 528	-101	-66	-35
Skattepliktig verksamhet		-254	-254	-253	-1
Förskola med kommunala bidrag	8 378	-9 177	-799	-983	184
Fastighetsuthyrning	1 376	-241	1 135	1 473	-338
Strategisk styrning-församlingsråd o KR oc	0	-1 287	-1 287	-1 365	78
Revision		-56	-56	-70	14
Kyrkoval		-127	-127	-150	23
Övergripande verksamhetsledning		-2 651	-2 651	-2 634	-17
Församlingsadministration och verks stöd	110	-3 904	-3 794	-4 007	213
Fastigheter och lokaler övergripande	61	-1 602	-1 541	-1 622	81
Kyrkor och kapell	616	-6 749	-6 133	-5 410	-723
Församlingshem/hyrda lokaler	356	-4 091	-3 735	-4 028	293
Finansiella poster	4 018	-1	4 017	1 758	2 259
<b>Summa församlingsverksamhet</b>	<b>58 897</b>	<b>-58 235</b>	<b>662</b>	<b>-3 543</b>	<b>4 205</b>
<b>BEGRAVNINGSVERKSAMHET</b>	<b>Intäkter 2021</b>	<b>Kostnader 2021</b>	<b>Utfall 2021</b>	<b>Budget 2021</b>	<b>Avvikelse 2021</b>
Verksamhetsgemensamt	18 302	-17	18 285	17 833	452
Administration och ledning	185	-3 344	-3 159	-3 876	717
Gravsättning och kyrkogårdsskötsel	49	-8 481	-8 432	-12 297	3 865
Fastigheter och mark	3	-2 053	-2 050	-1 660	-390
<b>Summa begravningsverksamhet</b>	<b>18 539</b>	<b>-13 895</b>	<b>4 644</b>	<b>0</b>	<b>4 644</b>

# Årsredovisning

för

## Södra Vedbo Pastorat

252004-7503

Räkenskapsåret

2021

### Innehållsförteckning

Förvaltningsberättelse	1-7
Resultaträkning	8
Balansräkning	9-10
Kassaflödesanalys	11
Tilläggsupplysningar	12-27



Kyrkorådet för Södra Vedbo Pastorat får härmed avge årsredovisning för räkenskapsåret 2021.

## Förvaltningsberättelse

Årsredovisningen är upprättad i tusentals kronor (tkr) om inget annat anges

### Information om verksamheten

Södra Vedbo Pastorat har sitt säte i Eksjö- och delar av Nässjö kommun.

Södra Vedbo Pastorat bildades 2014-01-01 genom en sammanslagning av Eksjö församling (252000-6079), Höreda församling (252000-6152), Hults församling (252000-6129), Edshults församling (252000-6137), vilka 1 jan 2018 slogs samman till Hult-Edshults församling (252004-9145). Mellby församling (252000-6145), Ingatorp-Bellö församling (252002-9188), Hässleby-Kråkshults församling (252004-2108) och Norra Solberga-Flisby församling (252004-1290). Dessutom ingår också Förskolan Änglamark (fd orgnr 827000-8421) och Mariagårdens förskola som hade invigning hösten 2018.

Allianskommittéen i Hult som består av ett samarbete med Betelkyrkan i Hult och Hult-Edshults församling särredovisas, och påverkar ej pastoratets resultat.

Församlingarnas grundläggande uppgift är att fira gudstjänst, bedriva undervisning samt utöva diakoni och mission. Södra Vedbos vision är att vara en kyrka som gör det glada budskapet om Jesus Kristus synligt där vi verkar, och är en gemenskap för varje människa. Varje församling har ansvar för den kyrkliga verksamheten för alla som vistas i församlingen.

### Den kyrkliga indelningen

Pastoratet har som pastoralt område det övergripande lokala ansvaret för att församlingarna fullgör sin grundläggande uppgift och

- har det ekonomiska ansvaret för alla församlingars uppgifter
- ska anställa och avlöna den personal som behövs
- anskaffar och underhåller den egendom som behövs
- får lämna bidrag till internationell diakoni och mission
- får bedriva näringsverksamhet om den har naturlig anknytning till den grundläggande uppgiften
- har ansvar för begravningsverksamheten i enlighet med begravningslagen.

### Organisation

Kyrkoval genomfördes hösten 2021 och ett stort antal nya ledamöter är invalda i förtroendemannaorganisationen fr.o.m 2022. Nedan visas organisationens sammansättning år 2021.

Kyrkofullmäktige är pastoratets högsta beslutande organ och har 2021 sammanträtt 4 gånger. Kyrkorådet är pastoratets verkställande organ (styrelse) som ansvarar för den löpande verksamheten och förvaltningen. Kyrkorådet har utsett ett antal utskott som förbereder kyrkorådets sammanträden och ärenden till kyrkorådet. Kyrkorådet hade 9 st sammanträden 2021,

### **Organisation (forts)**

Kyrkofullmäktige (25 st) ordförande Arne Ullman  
- Kyrkofullmäktige beslutar i ärenden av principiell karaktär eller av större vikt  
Kyrkorådet (13 st) ordförande Anders Törnvall  
- Förvaltande- och verkställande organ. Bereder ärenden som skall beslutas av Kyrkofullmäktige

Utskotten:

Arbetsutskottet (5 st) ordförande Anders Törnvall  
Fastighetsutskottet (6 st) ordförande Ronnie Dovskog  
Kyrkogårdsutskottet (5 st) ordförande Lars-Åke Andersson  
Förskoleutskottet (5 st) ordförande David Thorn-Andersen (inrättades juni 2020)  
- utskotten förbereder ärenden till Kyrkorådet

I respektive församling inom pastoratet finns ett församlingsråd vars huvudsakliga uppgifter avser gudstjänstlivet och församlingens kristna gemenskap.

Församlingsråd:

Eksjö församling ordförande Kjell Axell  
Höreda församling ordförande Lars Samuelsohn  
Hult-Edshults församling ordförande Harald Pettersson  
Mellby församling ordförande Åsa Hultegård  
Hässleby-Kråkshults församling ordförande Lars-Åke Carlsson  
Ingatorp-Bellö församling ordförande Roland Karlsson  
Norra Solberga-Flisby församling ordförande Nils-Gustaf Färg  
- Församlingsrådets uppgift är att utifrån församlingsinstruktion och kyrkoordning besluta om församlingslivet.

Utöver gällande lagstiftning och förordningar tillämpar pastoratet inomkyrkliga regelverk och dokument såsom Kyrkoordningen, Svenska kyrkans bestämmelser (SVKB) KRED, församlingsinstruktion och finanspolicy. Inom personalområdet tillämpar pastoratet Svenska kyrkans kollektivavtal. Pastoratet har dessutom upprättat ett antal policyer, jämställdhetspolicy, personal-, löne-, mobiltelefon- inköps-, uppvaktnings- och resepolicy samt en arbetsmiljöhandbok.

### **Personal**

Södra Vedbo Pastorat tillämpar Svenska kyrkans kollektivavtal, det innebär att samtliga anställda omfattas av olika typer av försäkringar bl a tjänstepensionsförsäkring, sjukförsäkring, arbetsskade- och olycksfallsförsäkring. Vid sidan av detta finns ett omställningsavtal som inträder vid arbetsbrist, och ett utvecklingsavtal som innebär rätt till fortbildning.<sup>7</sup>

## Främjande av ändamål

Livet i våra församlingar ska kännetecknas av kontinuitet, delaktighet och frimodighet.

Inriktningsmålen för Södra Vedbo pastorat enligt nuvarande församlingsinstruktionen framgår nedan, (en ny församlingsinstruktion är under framtagande)

*Diakoni:* Vi vill bygga nätverk för att skaffa oss ökad kännedom om de diakonala behoven. Främja såväl individuella som gemensamma insatser.

*Barn och ungdom:* Vi vill skapa mötesplatser för alla upp till 18 år i församlingarna, i samverkan inom pastoratet och vid behov med andra samfund. Barn- och ungdomsarbetet ska ha en naturlig anknytning till gudstjänstlivet.

*Gudstjänstmusiken:* Vi vill att musiken ska förmedla glädje, bidra till att gudstjänsten berör och engagerar deltagarna, samt har stor stilmässig bredd.

*Mission:* Vi vill vara tydliga som kristen kyrka i samhället och synliggöra evangeliet, så att människor kan upptäcka det och finna sin plats i gemenskapen både lokalt och globalt.

Ändamålet främjas genom att det i församlingarna firas gudstjänst. Därutöver bedrivs ett stort antal aktiviteter exempelvis konfirmandundervisning, barn-, ungdoms- och vuxengrupper, besöksverksamhet och själavårdssamtal m.m. för att uppfylla den grundläggande uppgiften.

Begravningsverksamheten bedrivs enligt begravningslagen.

## Statistik

	2021	2020	2019	2018
Antal gudstjänstdeltagare	26 188	17133	47161	31657
Antal gudstjänstillfällen	828	543	756	690
Antal besökare i dop, vigsel, begravning	9 021	8023	12872	16390
Antal döpta i våra församlingar	96	64	107	102
Antal födda barn	231	228	223	219
Antal konfirmander	87	79	59	95
Antal födda 2005-2001 (årets konfirmander)	237	245	182	192
Antal inskrivna deltagare i barn- och ungdomsverksamhet	408	440	433	469
Antal inskrivna deltagare i vuxenverksamhet	499	661	223	295
Antal aktiva inträden	31	21	16	22
Antal aktiva utträden	170	108	145	157
Antal avlidna medlemmar	186	201	150	184

Covid-19 och alla restriktioner som varit under 2020 och 2021 har kraftigt påverkat verksamheten i pastoratet.

Antal gudstjänstillfällen har vid vissa tillfällen dubblerats under 2021 då det låg ett maxtak på antal tillåtna besökare. Antal gudstjänstbesökare har därmed minskat under 2020 och 2021, jämfört med åren innan. Gudstjänstfirandet har fr.o.m nov-2020 t o m mars 2021 varit på paus, men kyrkorna har hållits öppna för möjlighet till enskilda andakter. Fr o m april 2021 öppnade man upp för fysiska gudstjänster på max 8 personer och 1 juni blev det tillåtet med 50 deltagare. I slutet av året höjdes gränsen till 100

personer eller vaccinationskontroll av Covid -19. På grund av deltagarbegränsning har det också varit färre besökare i både dop-, vigsel- och begravningsgudstjänster. Många förrättningar har också ställts in, eller skjutits på framtiden.

## Resultat och ställning

Södra Vedbo Pastorat beslutade för budget 2021 att kyrkoavgiften skulle ligga kvar oförändrad på 1,35 kr. 2021 är det en enhetlig begravningsavgift i Sverige på 25,3 öre.

Årets resultat för Södra Vedbo Pastorat visar ett överskott på 662 tkr. Budget för 2021 låg på -3 543 tkr. Avvikelsen består till största delen av det faktum att världen drabbades av Covid-19, en pandemi som har påverkat verksamheten och dess resultat.

Staten betalade tillbaka en del av sjuklönekostnaden på grund av Covid-19 även under år 2021. På intäktsidan fick pastoratet tillbaka 359 tkr. Församlingarna hade äskat 5 401 tkr för församlingsverksamhet och utfallet blev 4 010 tkr en avvikelse på 1 391 tkr. Den positiva utvecklingen på börsen under 2021 medförde att en avyttring av aktier gjordes för att hålla sig inom finanspolicens ramar. Det finansiella nettot inkl. interna räntor blev 4 017 tkr mot budgeterat 1 758 tkr, en avvikelse på 2 259 tkr.

På kostnadssidan var det framförallt lönekostnaderna som understeg budget. Budgeterade kostnader på 40,7 miljoner att jämföra med ett utfall på 39,8 miljoner. På grund av pandemin gjorde staten även en tidsbegränsad nedsättning av arbetsgivaravgifterna för unga personer mellan 19 och 23 år. Lönekostnaderna visar en avvikelse på 0,9 miljoner.

Församlingarna hade budgeterat att nyttja 540 tkr av sina öronmärkta medel, utfallet blev att de utnyttjade 357 tkr.

## Barnkonsekvensanalys

Svenska kyrkan i Södra Vedbo Pastorat har en god verksamhet för barn och ungdomar, och verksamheten täcker hela pastoratet. Det finns öppen förskola, babysång och klapp och klang för de minsta, barnkörer miniorer och after-school för låg och mellanstadieåldrarna. Pastoratet driver också två förskolor med verksamhet för barn 1-5 år. Konfirmandgrupper finns för hela pastoratet och det finns ungdomsgrupper i Norra Solberga och Eksjö. I Hässleby och Ingatorp finns det arbete med unga ledare men ungdomsgruppen är vilande just nu. Verksamheten har som regel två anställda (församlingspedagog, präst, kantor eller barnledare) i varje grupp. Vad som saknas är en brygga från barn- och ungdomsverksamheten till vuxenkyrkan. En träffpunkt där ungdomarna får vara delaktiga i pastoratets beslut genom kontakt med kyrkoråd och församlingsråd.

Barn och ungdomsverksamheten i Södra Vedbo Pastorat har nyttjat 15,3 % av verksamhetsbudgeten. Alla grupper har därigenom haft god ekonomi. Förskoleverksamheten räknas ej in i denna procentsats eftersom den har en ekonomi baserat på kommunala anslag.

Verksamheten bedrivs i ändamålsenliga lokaler och när man ser brister ska det åtgärdas. Mycket av barnverksamheten i Norra Solberga-Flisby församling bedrivs i hyrda lokaler där ledarna får ta med allt material varje gång. Under 2022 färdigställs Kyrkans hus i Norra Solberga och verksamheten kan därmed flytta in i nya lokaler. Barn- och ungdomsverksamheten har en central ställning i Södra Vedbo Pastorat.

### Barnkonsekvensanalys (forts)

Tanken är att barn- och ungdomsgrupperna ska beredas plats i gudstjänstlivet genom familjegudstjänster i alla delar av pastoratet. Till dessa familjegudstjänster ska barn- och ungdomsgrupperna förbereda sitt deltagande. Barn och ungdomar är alltid välkomna i gudstjänsten och i vissa av kyrkorna finns det en plats där de minsta kan känna sig extra hemma med leksaker. Eksjö kyrka har under året barnanpassats genom ombyggnation. Nu finns det en barnkyrka med glasrutor i där man varannan söndag bedriver barnverksamhet. Mannagryn som är en söndagsskola integrerad i gudstjänsten. Söndagsskolan finns i Norra Solberga och nu även i Eksjö kyrka. Även i Mariannelund och Ingatorp planerar pastoratet att öppna "Mannagrynsgrupper".

Barn- och ungdomsverksamheten har under höstterminen 2021 bedrivit gruppverksamhet under vardagarna. På grund av Covid-19 pandemin och dess restriktioner ställdes mycket av verksamheten in. Pastoratets barn och ungdomar har haft regelbunden kontakt med församlingarna under året, även om inte all verksamhet såsom familjegudstjänster och samlingar har kunnat genomföras.

### Målkapital

Södra Vedbo pastorat har fastställt ett mål för det egna kapitalets storlek till 60 miljoner kronor (Kyrkofullmäktige 2019-06-11 § 126). Eget kapital överstiger fastställt målkapital med 48,7 miljoner inkl "öronmärkta medel"(18,2)

#### Flerårsöversikt

<i>Allmänna förutsättningar</i>	2021	2020	2019	2018	2017
Folkmängd den 31 december	20 562	20 479	20 479	20 357	20 094
Kyrkotillhöriga den 31 december	12 599	12 856	13 113	13 272	13 468
Kyrkotillhöriga (%)	61,28	62,78	64,03	65,20	67,02
Kyrkotillhöriga i (%) riket	53,90	55,30	56,49	57,82	59,40
Kyrkoavgift exkl begravningsavgift	1,35	1,35	1,35	1,35	1,35
Begravningsavgift	0,25	0,25	0,25	0,24	0,25
Medelantalet anställda	87	87	84	77	74

#### Resultat (tkr)

Verksamhetens intäkter	68 247	69 708	73 624	73 412	70 908
Verksamhetens kostnader	-71 551	-67 997	-76 428	-74 868	-63 863
Verksamhetens resultat	-3 304	1 711	-2 804	-1 456	7 045
Resultat från finansiella investeringar	3 966	2 805	1 589	1 471	1 220
Årets resultat	662	4 516	-1 153	14	8 265

#### Ekonomisk ställning

Fastställt mål för det egna kapitalets storlek (tkr)	60 000	60 000	60 000	50 000	50 000
Eget kapital (tkr)	108 747	108 085	103 569	105 585	105 571
Eget kapital exkl församlingarnas "öronmärkta" medel (tkr)	90 519	89 500	84 449	86 457	85 821
Soliditet (%)	81	84	84	85	87
Värdesäkring av eget kapital (%)	0,58	4,36	-1,09	0,02	8,49
Likviditet (%)	442,99	516,30	521,14	562,59	676,71



### **Definitioner**

**Eget kapital** - Företagets nettotillgångar, dvs skillnaden mellan tillgångar och skulder.

**Soliditet (%)** - Uppgiften beräknas som utgående eget kapital dividerat med balansomslutningen (totala tillgångar i balansräkningen).

**Värdesäkring av eget kapital (%)** - Uppgiften beräknas som årets resultat dividerat med ingående eget kapital.

**Likviditet** - Uppgiften beräknas som utgående omsättningstillgångar dividerat med kortfristiga skulder

### **Väsentliga händelser under räkenskapsåret**

Pastoratet har påverkats mycket av Covid-19 pandemin som har medfört att mycket planerad verksamhet inte har kunnat genomföras. Enheternas arbete har varit utmanande p.g.a svårigheten att träffas fysiskt.

Pastoratet har tillsatt en grupp som arbetar med att lägga fram en lokalförsörjningsplan för pastoratet. Denna kommer att vara färdigställd under våren 2022. Arbetet med att ta fram en ny församlingsinstruktion har också pågått under år 2021. P ga vikande medlemstal i pastoratet, och därmed minskade intäkter ska även en personalöversyn genomföras våren 2022 för att se hur man kan få ned lönekostnaderna.

### **Finansiella instrument**

Pastoratets riktlinjer för kapitalförvaltning regleras i ett av kyrkofullmäktige (KF) fastställt medelsförvaltningsreglemente. Gällande Finanspolicy reviderades i KF 2021-06-07 §254 och innehåller bl a etiska kriterier för placeringsval samt regler för portföljsammansättning.

Under 2020 föll börsen kraftigt i mars p g a Covid-19 pandemin. Till årskiftet hade den återhämtat sig, och under 2021 steg den. Det blev betydligt mindre utdelningar från företagen under 2020, men detta togs igen under 2021 då många företag ökade sina utdelningar. För att hålla sig inom finanspolicyns aktieinnehav på max 65 % aktier (fd maxtak i finanspolicyn) tvingades pastoratet också att realisera en del vinster när aktiemarknaden kraftigt steg våren 2021. Vid slutet av år 2021 låg aktieinnehavet på ca 65% . I pastoratet finns främst direktägda svenska aktier. Detta gav utdelning på 2 073 tkr 2020. Vid slutet av 2021 fanns 11 % i korta räntor och 24 % i långa räntor. Vid utgången av 2021 hade pastoratet ett anskaffningsvärde på aktier och fonder på 56 436(tkr). Marknadsvärdet på dessa uppgick till 87 570(tkr)

### **Framtida utveckling**

	Plan 2024	Plan 2023	Beslutad 2022	Utfall 2021	Förändring mellan 2020 och 2021
Kyrkoavgift	39 413	38 896	38 135	38 313	- 0,46%
Ekonomisk utjämning	- 197	- 371	- 319	- 359	- 11,1%

Medlemsutvecklingen i Södra Vedbo pastorat har under en tioårsperiod främst minskat p g a generationsväxlingen. Med generationsväxlingen avses antalet döpta barn (0-11år) minus avlidna medlemmar. I rapporten "*Kyrkoavgiftsprognos med makroekonomisk utblick februari 2018*" går att läsa

att högkonjunkturen som vi befinner oss i, väntas nå sin kulmen under 2019. De närmast påföljande åren kan vi således vänta oss att ökningstakten på Svenska kyrkans enskilt största kostnadspost, personal, blir högre än ökningstakten på den enskilt största intäktskällan, kyrkoavgiften. Kyrkoherden har därför av kyrkorådet fått i uppdrag att göra en personalöversyn under 2021, denna har framflyttats och arbetet med personalöversynen börjar våren 2022.

### Miljöinformation

Pastoratet bedriver ingen enligt miljöbalken tillstånds- eller anmälningspliktig verksamhet.

### Kollekter

Tkr

	2021	2020	2019	2018
Förmedlade rikskollekter	127	127	169	167
Förmedlade stiftskollekter	13	21	40	41
Förmedlade församlingssollekter	157	68	237	213
Församlingssollekter till egen verksamhet	5	5	19	31
Summa kollekt	302	221	465	451

Kollekter tas upp i samband med offentlig gudstjänst eller andaktsstund. En riks- eller stiftskollekt tas upp till samma ändamål och på samma dag i hela landet/hela stiftet. Kollektändamål och dagar fastställs av kyrkostyrelsen respektive domkapitlet.

Församlingssollekter beslutas i församlingen. Församlingssollekt kan tas upp till förmån för en annan juridisk person.

Årets insamlade kollektmedel påverkades negativt av begränsningen av antal deltagare och pausade gudstjänster p g a Covid-19 pandemin.

Förmedlade kollekt tas inte upp i pastoratets resultaträkning.

### Förvaltade stiftelser

Södra Vedbo Pastorat förvaltar 7 st stiftelser med ett totalt utgående eget kapital om 12 948 (tkr)

Frans och Matilda Larssons stiftelse org nr 827000-0915 (1 887 tkr), *Hässleby-Kråkshults förs.*  
Stiftelsen Roséns donationsfond org nr 827001-0849 (1 729 tkr), *Ingatorp-Bellö förs.*  
Stiftelsen V.J Johansson och L.G Johansson org nr 827001-0435 (1 518 tkr), *Ingatorp-Bellö förs.*  
Stiftelsen Haraldsson och Petterssons minnesfond org nr 827000-6938 (557 tkr), *Ingatorp-Bellö förs.*  
Evald och Annie Bloms stiftelse org nr 827001-0468 (308 tkr), *Norra Solberga-Flisby förs.*  
Stiftelsen CJ Hederstjernas Barnhemsfond org nr 827001-1383 (317 tkr), *Höreda förs.*  
Stiftelsen Syskonen Karlsson, Östra Näs donationsfond org nr 827000-4925 (6 632 tkr), *Höreda förs.*

Pastoratets resultat och ställning i övrigt framgår av efterföljande resultat- och balansräkning samt kassaflödesanalys med tilläggsupplysningar.

## Resultaträkning

Tkr

	Not	2021-01-01 -2021-12-31	2020-01-01 -2020-12-31
<b>Verksamhetens intäkter</b>			
Kyrkoavgift		38 313	38 400
Begravningsavgift	2	13 658	12 550
Ekonomisk utjämning	3	-359	-381
Utdelning från prästlönetillgångar	4	2 043	2 043
Erhållna gåvor	5	104	113
Erhållna bidrag	6	9 519	12 841
Nettoomsättning	7	3 614	2 948
Övriga verksamhetsintäkter	8	1 354	1 195
		<b>68 247</b>	<b>69 708</b>
<b>Verksamhetens kostnader</b>			
Övriga externa kostnader	9, 10, 11	-20 094	-20 418
Personalkostnader	12	-47 919	-44 344
Avskrivningar och nedskrivningar av materiella anl tillgångar		-3 539	-3 235
		<b>-71 551</b>	<b>-67 997</b>
<b>Verksamhetsresultat</b>		<b>-3 304</b>	<b>1 711</b>
<b>Resultat från finansiella poster</b>			
Övriga ränteintäkter och liknande resultatposter	13	3 967	2 805
<b>Resultat efter finansiella poster</b>		<b>662</b>	<b>4 516</b>
<b>Resultat före skatt</b>		<b>662</b>	<b>4 516</b>
Skatt	14	0	0
<b>Årets resultat</b>		<b>662</b>	<b>4 516</b>

<b>Balansräkning</b>	<b>Not</b>	<b>2021-12-31</b>	<b>2020-12-31</b>
Tkr			
<b>TILLGÅNGAR</b>			
<b>Anläggningstillgångar</b>			
<i>Materiella anläggningstillgångar</i>			
Byggnader och mark	15	41 153	38 375
Inventarier, verktyg och installationer	16	8 274	4 929
Pågående nyanläggningar och förskott avseende materiella anläggningstillgångar	17	1 498	3 243
		<b>50 925</b>	<b>46 547</b>
<i>Finansiella anläggningstillgångar</i>			
Andelar i koncernföretag och övriga företag med ägarintresse i	18	50	18
Andra långfristiga värdepappersinnehav	19	46	45
		<b>96</b>	<b>63</b>
<b>Summa anläggningstillgångar</b>		<b>51 021</b>	<b>46 610</b>
<b>Omsättningstillgångar</b>			
<i>Kortfristiga fordringar</i>			
Kundfordringar		221	365
Övriga fordringar	20	5 866	8 357
Förutbetalda kostnader och upplupna intäkter	21	784	754
		<b>6 871</b>	<b>9 476</b>
<i>Kortfristiga placeringar</i>	22	56 441	56 052
<i>Kassa och bank</i>	23	19 815	16 993
<b>Summa omsättningstillgångar</b>		<b>83 127</b>	<b>82 521</b>
<b>SUMMA TILLGÅNGAR</b>		<b>134 148</b>	<b>129 131</b>

<b>Balansräkning</b>	<b>Not</b>	<b>2021-12-31</b>	<b>2020-12-31</b>
Tkr			
<b>EGET KAPITAL OCH SKULDER</b>			
<b>Eget kapital</b>			
Balanserat kapital		108 085	103 569
Årets resultat		662	4 516
<b>Summa eget kapital</b>	24	<b>108 747</b>	<b>108 085</b>
<b>Avsättningar</b>			
Avsatt för pensioner och likande förpliktelser enligt tryggandelagen		4	0
<b>Långfristiga skulder</b>			
Gravskötselskuld	25	1 988	2 352
Skuld till begravningsverksamheten	2	4 644	2 663
<b>Summa långfristiga skulder</b>		<b>6 632</b>	<b>5 015</b>
<b>Kortfristiga skulder</b>			
Skuld till begravningsverksamheten	2	2 663	2 416
Leverantörsskulder		5 054	3 374
Gravskötselskuld		495	614
Aktuella skatteskulder		822	670
Övriga skulder	26, 27	3 500	3 278
Villkorade bidrag	28	31	31
Upplupna kostnader och förutbetalda intäkter	29	6 200	5 648
<b>Summa kortfristiga skulder</b>		<b>18 765</b>	<b>16 031</b>
<b>SUMMA EGET KAPITAL OCH SKULDER</b>		<b>134 148</b>	<b>129 131</b>

<b>Kassaflödesanalys</b>	<b>Not</b>	<b>2021-01-01 -2021-12-31</b>	<b>2020-01-01 -2020-12-31</b>
Tkr			
<b>Den löpande verksamheten</b>			
Resultat efter finansiella poster		662	4 516
Justeringar för poster som inte ingår i kassaflödet	30	3 519	3 079
Betald skatt		152	177
<b>Kassaflöde från den löpande verksamheten före förändring av rörelsekapital</b>		<b>4 333</b>	<b>7 772</b>
<b>Kassaflöde från förändring av rörelsekapitalet</b>			
Förändring av kundfordringar		145	989
Förändring av kortfristiga fordringar		2 461	-631
Förändring av leverantörsskulder		1 680	-1 027
Förändring av kortfristiga skulder		903	1 869
<b>Kassaflöde från den löpande verksamheten</b>		<b>9 522</b>	<b>8 972</b>
<b>Investeringsverksamheten</b>			
Investeringar i materiella anläggningstillgångar		-7 948	-4 535
Försäljning av materiella anläggningstillgångar		20	157
<b>Kassaflöde från investeringsverksamheten</b>		<b>-7 928</b>	<b>-4 378</b>
<b>Finansieringsverksamheten</b>			
Förändring långfristiga skulder		1 617	279
Förändring långfristiga värdepapper		0	-2
<b>Kassaflöde från finansieringsverksamheten</b>		<b>1 617</b>	<b>277</b>
<b>Årets kassaflöde</b>		<b>3 211</b>	<b>4 871</b>
<b>Likvida medel vid årets början</b>			
Likvida medel vid årets början		73 045	68 174
<b>Likvida medel vid årets slut</b>		<b>76 256</b>	<b>73 045</b>

## Noter

Tkr

### Not 1 Redovisnings- och värderingsprinciper

Pastoratets årsredovisning har upprättats enligt årsredovisningslagen (1995:1554), begravningslagen (1990:1144) och Bokföringsnämndens BFNAR 2012: Årsredovisning och koncernredovisning (K3). Vidare tillämpas rekommendationer utgivna av Svenska Kyrkans Redovisningskommitté (KRED)

Redovisningsprinciperna är oförändrade i jämförelse med föregående år, om inget annat anges.

Fordringar har upptagits till de belopp varmed de beräknas inflyta.

Övriga tillgångar och skulder har upptagits till anskaffningsvärden där inget annat anges.

Redovisningsprinciperna är oförändrade jämfört med föregående år.

### Intäktsredovisning

Inkomsten redovisas till det verkliga värde av vad som erhållits eller kommer att erhållas

#### *Kyrkoavgift och begravningsavgift*

Svenska kyrkans huvudintäkt utgörs av kyrkoavgiften. I enlighet med lag om avgift till registrerat trossamfund får Svenska kyrkan statlig hjälp med uppbörd taxering och indrivning av kyrkoavgiftsmedeln. Det slutliga utfallet av kyrkans avgiftsunderlag erhålls först två år efter avgiftsgrundande år och därför är Svenska kyrkan berättigad att uppbära ett förskott från staten, fördelat med en tolfedel per månad. Samtidigt med utbetalningen av förskottet sker en avräkning av det slutliga avgiftsunderlaget två år tillbaka. Kyrkoavgiften intäktsredovisas i takt med utbetalningarna från staten.

Från och med 2017 har en enhetlig begravningsavgift införts i hela landet förutom i Stockholm och Tranås. Den begravningsavgift som församlingen erhåller fastställs av Kammarkollegiet utifrån det preliminära kostnadsunderlag som församlingen redovisar. Den i resultaträkningen intäktsredovisade begravningsavgiften motsvarar det faktiska kostnadsunderlaget. D v s det belopp som erfordrats för att bedriva begravningsverksamhet. Se även Begravningsverksamhetens särredovisning not 2.

#### *Erhållna gåvor, bidrag och offentliga bidrag*

Erhållna gåvor redovisas som intäkt i den period de mottagits. Bidrag och offentliga bidrag intäktsredovisas efter hand som villkor som är förknippade med bidragen uppfylls. Bidrag till anläggningstillgångar har reducerat anskaffningsvärdet på anläggningstillgångarna.

#### *Leasing*

All leasing redovisas som operationell leasing dvs leasingavgifterna, inklusive en första förhöjd avgift redovisas som kostnad linjärt över leasingperioden

#### *Ersättning till anställda*

Löpande ersättningar till anställda i form av löner, socialavgifter och liknande kostnadsförs i takt med att de anställda utför tjänster. Eftersom alla pensionsförpliktelser klassificeras som avgiftsbestämda redovisas en kostnad det år pensionen tjänas in.

### ***Inkomstskatt***

Pastoratets inskränkta skattskyldighet regleras i 7 kap inkomstskattelagen (1999:1229)

Pastoratet bedriver näringsverksamhet i form av jord-och skogsbruk, uthyrning prästgårdar och drift av förskolan Änglamark och fr o m 2017 även Mariagårdens förskola. Denna verksamhet är skattepliktig.

Pastoratet är i övrigt befriad från inkomstskatt i sin ideella verksamhet eftersom den uppfyller kraven som samhällsnyttig enligt skattelagstiftningen.

Pastoratet bedriver, förutom sin ideella verksamhet, näringsverksamhet som är skattepliktig. Aktuella skatter värderas utifrån de skattesatser och skatteregler som gäller på balansdagen. Uppskjutna skatter värderas utifrån de skattesatser och skatteregler som är beslutade före balansdagen. Uppskjuten skattefordran avseende underskottsavdrag eller andra framtida skattemässiga avdrag redovisas i den utsträckning det är sannolikt att avdraget kan avräknas mot överskott vid framtida beskattning. Fordringar och skulder netto redovisas endast när det finns en legal rätt till kvittning. Eventuell aktuell skatt, liksom förändring i uppskjuten skatt, redovisas i resultaträkningen.

### **Materiella anläggningstillgångar**

Materiella anläggningstillgångar redovisas till anskaffningsvärde minskat med ackumulerade avskrivningar enligt plan och eventuella nedskrivningar.

Inventarier med ett anskaffningsvärde under 50% av prisbasbeloppet har utifrån väsentlighetsbedömning redovisats som kostnad.

En materiell anläggningstillgång som har betydande komponenter där skillnad i förbrukning förväntas vara väsentlig, redovisas och skrivs av som separata enheter utifrån varje komponents nyttjandeperiod.

Avskrivning sker linjärt över den förväntade nyttjandeperioden med hänsyn till väsentligt restvärde. Följande avskrivningstid tillämpas:

Byggnader	25-100 år
Markanläggningar	25 år
Maskiner och andra tekniska anläggningar	10-16 år
Inventarier, verktyg och installationer	3-10 år

### ***Komponentindelning***

Materiella anläggningstillgångar har delats upp på komponenter när komponenterna är betydande och när komponenterna har väsentligt olika nyttjandeperioder. När en komponent i en anläggningstillgång byts ut, utträngs eventuell kvarvarande del av den gamla komponenten och den nya komponentens anskaffningsvärde aktiveras. Utgifter för löpande reparationer och underhåll redovisas som kostnader.

### **Finansiella instrument**

Finansiella anläggningstillgångar i form av aktier, obligationer och andra värdepapper redovisas till anskaffningsvärdet. Finansiella tillgångar och skulder redovisas i enlighet med kapitel 11 (Finansiella instrument värderade utifrån anskaffningsvärdet).

Vid varje balansdag sker en prövning av anläggningstillgångens värde, och den skrivs ned om den bedöms ha lägre värde än bokfört värde. Här tittar man på hela aktieportföljens värde respektive hela aktiefondens värde. Nedskrivning och återföring redovisas i resultaträkningen



### *Fordringar*

Fordringar har efter individuell värdering upptagits till de belopp varmed de beräknas inflyta.

### *Kortfristiga placeringar*

Kortfristiga placeringar portföljvärderas till det lägsta av anskaffningsvärdet och verkligt värde, det vill säga marknadsvärdet. Denna typ av värdering får dock inte ske i de fall en sådan värdering skulle ge ett icke tillförlitligt värde på den kortfristiga placeringen.

### *Kassaflödesanalys*

Kassaflödesanalysen upprättas enligt indirekt metod och visar pastoratets in- och utbetalningar uppdelade på verksamheten, investeringsverksamheten eller finansieringsverksamheten. Det redovisade kassaflödet omfattar endast transaktioner som medfört in- eller utbetalningar. Som likvida medel klassificerar pastoratet, förutom kassamedel, disponibla tillgodohavanden hos banker och andra kreditinstitut, kyrkokontot samt kortfristiga likvida placeringar som är noterade på en marknadsplats.

### *Väsentliga händelser under och efter räkenskapsårets slut*

Den pågående Corona-pandemin ( Covid-19) påverkar Södra Vedbo pastorat både vad gäller verksamhet och ekonomi. Pastoratet följer löpande rekommendationer från myndigheter och anpassar verksamheten efter rådande rekommendationer och förhållanden. Planerad verksamhet kan därmed inte alltid genomföras som planerat. Verksamheten måste samtidigt anpassas till att nya behov uppstår, exempelvis vad gäller inom den diakonala verksamheten. Vad gäller ekonomiska konsekvenser för kyrkoavgiften får utgångspunkten vara att kyrkoavgiftens storlek kommer att påverkas. En förändring i konjunkturen påverkar pastoratets intäkter från kyrkoavgiften med två års fördröjning vilket är en fördel då det ger pastoratet bättre planeringsförutsättningar.

### **Not 2 Begravningsverksamhet**

Södra Vedbo Pastorat är huvudman för begravningsverksamheten inom församlingarnas geografiska område. Begravningsverksamheten finansieras av begravningsavgiften. Begravningsavgiften får inte användas till annat än de uppgifter som anges i begravningslagen. Från 2017 har en enhetlig begravningsavgift införts i hela landet förutom i Stockholm och Tranås. Begravningsavgiften för 2021 låg på 25,3 öre. (2022 - 26,1 öre). Under 2019 betalade skatteverket ut ett högre belopp än det äskande. I Södra Vedbo Pastorats fall rör det sig om 1,2 miljoner. Detta återbetalas under år 2021

	2021	2020
<b>Begravningsverksamhetens särredovisning</b>		
Begravningsavgift-erhållet under året	18 302	15 214
Övriga intäkter	237	376
Personalkostnader	-8 135	-7 849
Övriga kostnader	-4 400	-3 880
Av- och nedskrivningar	-1 308	-1 154
Interna räntekostnader	-52	-44
<b>Begravningsverksamhetens överskott</b>	<b>4 644</b>	<b>2 663</b>

Not 2. Begravningsverksamhet (forts)

Pastoratets fordran/skuld på/till begravningsverksamheten

	2021	2020
Ingående skuld	-5 079	-3 836
Reglering 2019/2018 års överskott	+2 416	+ 1 420
Begravningsverksamhetens över/underskott	- 4 644	-2 663
Utgående skuld	-7 307	-5 079
(- varav långfristig skuld	-4 644	-2 663)
(- varav kortfristig skuld	-2 663	-2 416)

Begravningsavgiften redovisad i resultaträkningen

	2021	2020
Begravningsavgiften erhållit under året	18 302	15 213
Avg/tillkommer över/underskott årets resultat	- 4 644	-2 663
Summa Begravningsavgift redovisad i RR	13 658	12 550

**Not 3 Ekonomisk utjämning**

Alla församlingar och pastorat omfattas av ett inomkyrkligt utjämningsystem. Syftet med utjämningsystemet är att omfördela en del av kyrkoavgiften och därigenom bibehålla en rikstäckande kyrklig verksamhet. Kyrkomötet beslutar om kriterierna för utjämnningen

	2021	2020
Ekonomisk utjämning	-359	-381
	<b>-359</b>	<b>-381</b>

**Not 4 Utdelning från prästlönetillgångar**

Södra Vedbo Pastorat har 7,57 % i avkastningen från de stiftvis förvaltade prästlönetillgångarna. Prästlönetillgångarna är stiftsliknande förmögenheter. Minst 50% av avkastningen går till andelsägande församlingar och resterande går till det inomkyrkliga utjämningsystemet. Andelarna innebär inget inflytande i förvaltningen och går ej heller att överlåta.

År 2021 delade Linköpings stift ut 27 miljoner

	2021	2020
Utdelning från prästlönetillgångar	2 043	2 043
	<b>2 043</b>	<b>2 043</b>

### Not 5 Erhållna gåvor

	2021	2020
<b>Gåvor redovisade i Resultaträkningen</b>		
Församlingskollekt till egen verksamhet	5	5
Gåva till församlingens verksamhet	99	108
	<b>104</b>	<b>113</b>

Församlingarnas verksamhet bygger också till viss del på ideella arbetsinsatser. Ett normalt år är många personer engagerade i olika verksamheter på ideell basis. På grund av Covid-19 har den verksamhet som bedrivits under 2020-2021 blivit mer tjänstemannastyrd.

### Not 6 Erhållna bidrag

	2021	2020
<b>Bidrag och offentliga bidrag redovisade i resultaträkningen</b>		
Bidrag från stiftet	551	848
Kyrkoantikvarisk ersättning (KAE) och Kyrkobyggnadsbidrag (KUB)	266	2 822
Driftsbidrag till kyrkornas förskolor Änglamark och Mariagården	8 044	7 981
Arbetsmarknadsbidrag	246	261
Bidrag från stiftelser	15	218
Statligt bidrag-återbetalning sjuklönekostnader	384	699
Övriga bidrag	12	12
	<b>9 519</b>	<b>12 841</b>

Bidrag från stiftet är bl a ersättning för diakon i sjukhuskyrkan på Höglandssjukhuset i Eksjö (328 tkr) samt ersättning för garnisonspräst på Ing 2 i Eksjö (177 tkr). Båda bidragen är oförändrade från föregående år. Resterande är bidrag för flyktingmottagning i pastoratet (46 tkr)

Kyrkoantikvarisk ersättning 2021 (KAE) har erhållits för renovering av fönster i Norra Solberga kyrka.

### Not 7 Nettoomsättning

	2021	2020
Uthyrning	385	504
Clearingintäkter	1 425	251
Övriga fakturerade kostnader	148	349
Försäljning av varor och material	133	120
Gravskötselintäkter	1 289	1 266
Serveringsintäkter, ej momspliktiga	57	66
Deltagaravgifter	13	209
Övriga sidointäkter	31	27
Gravrättsavgifter	133	155
	<b>3 614</b>	<b>2 948</b>

### Not 8 Övriga rörelseintäkter

	2021	2020
Allianskommittén i Hult över och underskott	-5	-5
Skogslikvider	1 237	1 009
Vinst/förlust vid avyttring av inventarier	20	156
Försäkringsersättning	103	35
	<b>1 354</b>	<b>1 195</b>

### Not 9 Leasingavtal

Den operationella leasingen utgörs av hyrda inventarier och lokaler. Avtalet om hyra av lokaler för församlingshem och hyra av församlingsexpeditionen i Ingatorp är inte bundna till viss tid. Årets leasingavgifter uppgår till 449 tkr (575 tkr), varav 128 tkr (126 tkr) avser lokalhyra

### Not 10 Arvode till revisorer

Med revisionsuppdrag avses granskning av årsredovisningen och bokföringen samt kyrkorådets förvaltning.

	2021	2020
<b>Högländets Revisionsbyrå AB</b>		
Revisionsuppdrag	55	61
Övriga tjänster-KAE ersättning		4
	<b>55</b>	<b>66</b>

### Not 11 Övriga externa kostnader

	2021	2020
Lokalkostnader, hyra mm	137	136
Fastighetskostnader	7 509	9 521
Hyra av anläggningstillgångar	321	449
Förbrukningsinventarier och förbrukningsmaterial	4 205	3 776
Reparation och underhåll av inventarier och installationer	528	424
Kostnader för transportmedel, frakter och reskostnader	966	803
Reklam och PR	769	725
Kontorsmaterial, telefon data och porto	492	489
Kostnader larm	246	273
Övriga ext. tjänster, Revision IT, Konsulter	1 305	963
Clearingkostnader	1 292	104
Köpta researrangemang	627	932
Övriga kostnader	824	782
Lämnade bidrag till enskilda och organisationer	684	865
Artister och föredragshållare med F-skatt	189	175
	<b>20 094</b>	<b>20 418</b>

### Not 12 Anställda och personalkostnader

	2021	2020
<b>Medelantalet anställda</b>		
Kvinnor	55,51	54,88
Män	31,25	32,53
	<b>86,76</b>	<b>87,41</b>
<b>Löner och andra ersättningar samt sociala kostnader inklusive pensionskostnader</b>		
Löner och andra ersättningar	34 314	32 484
Sociala kostnader och pensionskostnader (varav pensionskostnader)	12 847 (2 266)	11 295 1 796)
Övriga personalkostnader	758	564
<b>Totala löner, andra ersättningar, sociala kostnader och pensionskostnader</b>	<b>47 919</b>	<b>44 344</b>
<b>Könsfördelning i Kyrkorådet (inklusive kyrkoherden)</b>		
Andel kvinnor i kyrkorådet	38,46 %	38,46 %
Andel män i kyrkorådet	61,54 %	61,54 %

Förtroendevalda i Kyrkoråd, församlingsråd och utskott har fått 181 tkr i arvode, varav ordförande i Kyrkorådet har erhållit 48 tkr. Arvode till kyrkoherde har utgått med 838 tkr år 2021

Södra Vedbo Pastorat har inga övriga utfästelser om pensioner eller avgångsvederlag till personer i ledande ställning.

### Not 13 Resultat från finansiella investeringar

	2021	2020
Utdelning på fonder och aktier	2 025	541
Resultat vid försäljning av värdepapper och valuta	1 886	2 166
Ränteintäkter från omsättningstillgångar	56	98
	<b>3 967</b>	<b>2 805</b>

### Not 14 Skatt på näringsverksamhet

Södra Vedbo Pastorat bedriver skattepliktiga verksamheter i form av förskolan Änglamark i Norra Solberga, förskolan Mariagården i Eksjö, Jordbruk- och skogsfastigheterna Bellö 1:1, Bellesnäs 1:3 Knapplarp 1:3, Siggarp 2:1 och 3:1 mfl och Hults Boaryd 1:7, samt uthyrning av prästgården i Hult

2021 gick näringsverksamheten med överskott på 82 Tkr . Detta kvittas mot föregående års underskott -4 842 tkr vilket innebär att det inte blir något skattepliktigt resultat 2021. Pastoratet har per balansdagen ett ackumulerat underskottsavdrag om - 4 760 tkr. Tillhörande uppskjutna skattefordran om 980 tkr redovisas ej i balansräkningen då pastoratet ej bedömer det sannolikt att avdraget kan avräknas mot framtida överskott.

### Not 15 Byggnader och mark

	2021-12-31	2020-12-31
IB/ Övertagna anskaffningsvärden	86 161	86 161
Inköp	4 730	0
<b>Utgående ackumulerade anskaffningsvärden</b>	<b>90 891</b>	<b>86 161</b>
IB/ Övertagna avskrivningar	-47 785	-45 752
Årets avskrivningar	-1 953	-2 034
<b>Utgående ackumulerade avskrivningar</b>	<b>-49 738</b>	<b>-47 785</b>
<b>Utgående redovisat värde</b>	<b>41 153</b>	<b>38 375</b>

### Not 16 Inventarier, verktyg och installationer

	2021-12-31	2020-12-31
IB/ övertagna anskaffningsvärden	23 301	22 005
Inköp	4 931	1 627
Försäljningar/utrangeringar	-704	-331
<b>Utgående ackumulerade anskaffningsvärden</b>	<b>27 529</b>	<b>23 301</b>
IB/ Övertagna avskrivningar	-18 372	-17 501
Försäljning/utrangering	704	331
Årets avskrivningar	-1 586	-1 201
<b>Utgående ackumulerade avskrivningar</b>	<b>-19 254</b>	<b>-18 372</b>
<b>Utgående redovisat värde</b>	<b>8 274</b>	<b>4 929</b>

Inköp maskiner, inventarier och installationer under 2021. Belopp inom parantes är tkr

SVP	10 st datorer (58) 4 st hjärtstartare (80)
Eksjö:	Diskmaskin Mariagården (95) Planteringslådor (54) Redskapsbärare Egholm (551) Ljudanläggning Eksjö kyrka (33)
Höreda:	Inköp matta till Hults kyrka ( 131 ) Inköp Gardiner hults kyrka (102 ) Kistvagn Edshult och Mellby (82) Värmepump Höreda församlingshem (95) Värmepump Hults garage (25) Elinstallation Hults garage (37) Ljusanläggning Hults kyrka (1077) Klimatstyrning Hults kyrka (50) Belysning Höreda församlingshem (56) Ny belysning Höreda kgd (240)
Hä/Ing:	Inköp avfuktare ( 38 ) Gräsklippare (294) Hetvattenaggregat (248) Kistvagn Ingatorp (41) Bil Fiat (217) Installation nätverk (33) Belysning Hässleby kgd (95) Belysning fontän Kråkshults kgd (274)
Norra Solberga Flisby:	Ny buss (273 ) Digitalt piano (32 ) Ljusbärare (45 ) Värmepump (38) Grävning Fiber kyrkans hus (137) Stolpbelysning Norra Solberga (398)

**Not 17 Pågående nyanläggningar och förskott avseende materiella anläggningar**

	2021-12-31	2020-12-31
Pågående nyanläggningar -belopp vid årets ingång	3 243	335
Nedlagda utgifter under året	4 251	2 909
Under året färdigställda tillgångar	-5 996	0
omflyttning tomtinköp Rödfibblan 1		0
	<b>1 498</b>	<b>3 243</b>

Kvar under pågående anläggningar ligger minneslund i Höreda (79 tkr) och ombyggnation Kyrkans hus i Norra Solberga ( 1 419 tkr)

**Not 18 Andelar i Södra**

	<b>2021-12-31</b>	<b>2020-12-31</b>
Insats Södra Eksjö SE 106248	12	12
Insats Södra Bellö 1:1 SE 427616 + 814679	6	6
Insats Södra Boaryd	32	0
	<b>50</b>	<b>18</b>

**Not 19 Andra långfristiga fordringar**

	<b>2021-12-31</b>	<b>2020-12-31</b>
Insatsemission Södra SE 106248	16	16
Insatsemission Södra SE 427616 +814679	29	29
	<b>46</b>	<b>45</b>

**Not 20 Övriga fordringar**

	<b>2021-12-31</b>	<b>2020-12-31</b>
Skattekonto	1 665	1 441
Fordran Kyrkoantikvarisk ersättning (KAE)	2 625	4 775
Kyrkobyggnads underhåll (KUB)	775	1 275
Försäkringsersättning		168
Sparkonto Södra	452	340
Fordran bidrag stiftelser	192	215
Övriga fordringar	157	143
	<b>5 866</b>	<b>8 357</b>

**Not 21 Förutbetalda kostnader och upplupna intäkter**

	<b>2021-12-31</b>	<b>2020-12-31</b>
Förutbetald försäkring	469	420
Telefonkostnader kvartal 1	3	2
Kyrkans tidning prenumeration	0	75
Larmkostnad	0	53
Hyra kopieringsmaskin kvartal 1	22	0
Extra ränta kyrkkontot	36	36
Regler och webteknik kvartal 1	12	11
Lofsdalens fjällhotell sportlov 2022	100	0
Övriga förutbetalda intäkter och uppl kostnaer	141	156
	<b>784</b>	<b>754</b>



## Not 22 Aktier och andelar, omsättningstillgångar

Aktieportföljen är i balansräkningen bokförd till anskaffningsvärdet.

Namn	Antal	Anskaffn. värde	Lägsta värde	Marknads- värde
Investor A ( IB 2014)	15 000	523	523	3 579
SCA B (IB 2014)	2 500	91	91	402
Volvo B (IB 2014)	15 000	1 027	1 027	3 145
Industrivärden C (IB 2014)	7 256	722	722	2 061
Essity B (IB 2014) avkn. SCA B	4 132	603	603	1 221
Skanska B	6 800	1 251	1 251	1 593
Lundbergsföretagen B	2 700	655	655	1 372
Sandvik	19 300	1 724	1 724	4 875
Tele2 B	6 525	522	522	842
SCA B	7 500	725	725	1 206
Volvo B	14 500	1 670	1 670	3 040
Investor B	76 000	6 223	6 223	17 309
SKF B	6 800	1 078	1 078	1 459
Essity B (avkn. SCA B)	4 518	790	790	1 335
Atlas Copco B	2 400	369	369	1 277
JM	3 000	719	719	1 226
Industrivärden C	36 344	5 698	5 698	10 325
Holmen B	3 700	877	877	1 608
Trelleborg B	3 000	519	519	713
Castellum	3 500	453	453	853
ABB	2 300	464	464	794
Nordea bank	15 600	1 153	1 153	1 724
Astra Zeneca	700	604	604	744
Electrolux B	1 400	300	300	307
Getinge B	750	296	296	296
Kyrkans Försäkring nr 249401-249450	50	5	5	5
SPP Aktiefond Global	29 990,6812	3 150	3 150	6 269
SPP Aktiefond USA	2 744,1248	440	440	1 215
SPP Obligationsfond	162 456,8	23 791	23 791	24 723
		<b>56 441</b>	<b>56 441</b>	<b>95 518</b>

Under 2021 har det sålts 4 300 st Latour B, 4 000 st Svolder B, 2 400 st Epiroc B, 1 250 st Investor A,. I maj hade aktieportföljen ökat så att innehavet av aktier översteg 65 % av värdet i portföljen. (maxvärdet enligt finanspolicyn). Detta resulterade i att det försåldes 4 300 st Latour B , 4 300 st Svolder B, 2 400 st Epiroc B, 1 250 st Investor A och 11300 st Telia, Försäljningen av värdepapper resulterade i en vinst på 1 886 tkr. Finanspolicyn reviderades under 2021 med ett maxtak för aktier på 80%. Inköp gjordes i december med 1 300 st Holmen B, 1 400 st Electrolux B, 750 st Getinge B och 300 st Astra Zeneca.

### Not 23 Kassa och bank

	2021-12-31	2020-12-31
Handkassor	41	34
Kyrkkontot	7 216	5 090
Övriga bankkonton	12 558	11 870
	<b>19 815</b>	<b>16 993</b>

Kyrkkontot utgör i juridisk mening en fordran på Svenska kyrkans nationella nivå. De regelverk som styr kyrkkontot är dock av sådan karaktär att fordran i redovisningssammanhang ses som ett ordinärt banktillgodohavande

### Not 24 Eget kapital och församlingarnas "öronmärkta" medel

	Balanserat resultat	Årets resultat	Ö-märkta medel	Totalt E.K
Belopp vid årets ingång	84 983	4 516	18 586	108 085
Omföring fg års resultat	4 516	-4 516		0
Omföring "öronmärkta medel"	358		-358	0
Årets resultat		662		662
<b>Belopp vid årets utgång</b>	<b>89 857</b>	<b>662</b>	<b>18 228</b>	<b>108 747</b>

### Not 24 Eget kapital och församlingarnas "öronmärkta" medel

Församlingarnas "öronmärkta" pengar ( IB 18 585 tkr ) har under 2021 tagits i anspråk ( 357 tkr )

Eksjö:	40 tkr Möllers gåva till dakoni
Hult-Edshult:	4 tkr uppsättning draperi 73 tkr avskrivning matta och gardiner till Hults kyrka
Hässleby-Kråkshult:	2 tkr gravskötsel
Ingatorp-Bellö:	12 tkr har tagits för gåvor till gymnasister och dopgåvor 1 tkr har tagits från Gerda Johanssons gåva till missale 5 tkr har tagits för avskrivning ljudanläggning Bellö församlingshem 66 tkr har tagits från Gunnar Anderssons gåva till konsert i Bellö kyrka 106 tkr har tagits från Gunnar Anderssons gåvor till privatpersoner samt Bellö jaktskytteklubb och Bellö skytteförening
Norra S-F:	10 tkr har tagits från Ellen Johanssons gåva till Ormaryd klockstapel 39 tkr avskrivning för väggprydnad i Thelins kapell

### Not 25 Långfristiga skulder

	2021-12-31	2020-12-31
<b>Förfaller senare än 1 år efter balansdagen</b>		
Gravskötselskuld långfristigt fasttidsavtal -BV	4	11
Gravskötselskuld långfristigt avräkningsavtal - BV	24	27
Gravskötselskuld långfristigt 3-års avtal SV	149	425
Gravskötselskuld långfristigt avräkningsavtal SV	1 800	1 860
Gravskötselskuld långfristigt fastitidsavtal SV	11	28
	<b>1 988</b>	<b>2 352</b>
Förfaller senare än fem år efter balansdagen	2021	2020
Gravskötsel BV åtagande	11	26
Gravskötsel SV åtagande	1 046	1 096

### Not 26 Övriga skulder -Vidareförmedlade kollektioner och bidrag

	2021-12-31	2020-12-31
Vidareförmedlade kollektioner	297	216
Kollektioner till egen verksamhet	5	5
Vidareförmedlade gåvor	125	128
Under året förmedlade kollektioner och bidrag	-395	-330
<b>Utgående skuld</b>	<b>32</b>	<b>19</b>

### Not 27 Övriga skulder

	2021-12-31	2020-12-31
Personalrelaterade skulder (skatt ,AGA och pension)	3 406	3 207
Nettoskuld Allianskommittén i Hult	53	48
Övriga kortfristiga skulder	10	5
Förmedlade kollektioner och gåvor	32	19
	<b>3 500</b>	<b>3 278</b>

### Not 28 Villkorade bidrag

	2021-12-31	2020-12-31
<b>Specifikation utgående balans</b>		
Almer och Johansson gravskötsel	11	11
Framtida underhåll Kyrkboden i Ingatorp	20	20
	<b>31</b>	<b>31</b>

**Not 29 Upplupna kostnader och förutbetalda intäkter**

	<b>2021-12-31</b>	<b>2020-12-31</b>
Upplupna löner kompsaldo	483	531
Upplupna semesterlöner	2 565	2 390
Upplupna AGA	1 092	985
Upplupen särskild löneskatt	36	33
Övriga upplupna kostnader och förutbetalda intäkter	2 024	1 710
	<b>6 200</b>	<b>5 648</b>

**Not 30 Justering för poster som inte ingår i kassaflödet**

	<b>2021-12-31</b>	<b>2020-12-31</b>
Avskrivningar	3 539	3 235
Vinst vid försäljning av anläggningstillgångar	-20	-156
	<b>3 519</b>	<b>3 079</b>

Undertecknade försäkrar härmed att årsredovisningen har upprättats i enlighet med årsredovisningslagen och god redovisningssed, att aktuella redovisningsnormer har tillämpats och att lämnade uppgifter stämmer med faktiska förhållanden.

Eksjö 2022-04-24



Anders Törnvall  
Ordförande



Anna-Lisa Lundvall



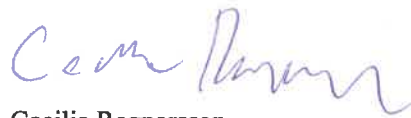
Lars-Åke Carlsson



Roland Karlsson



Lars-Erik Brandt



Cecilia Ragnarsson



Christer Svahn



Therese Jonsson



Britta-Marie Palm



David Thorn-Andersen



Martina Nord



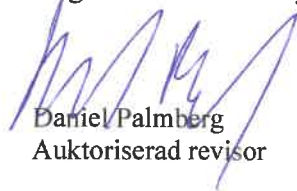
Elisabeth Werner




Carl Cedermark

Vår revisionsberättelse har lämnats 2022-05-20

Högländets Revisionsbyrå AB



Daniel Palmberg  
Auktoriserad revisor



Per Ihse  
Övrig vald revisor



Anna-Lena Johansson  
Övrig vald revisor

## Revisionsberättelse

Till kyrkofullmäktige i Södra Vedbo Pastorat, org.nr 252004-7503

### Rapport om årsredovisningen

#### *Uttalanden*

Vi har utfört en revision av årsredovisningen för Södra Vedbo Pastorat för år 2021.

Enligt vår uppfattning har årsredovisningen upprättats i enlighet med årsredovisningslagen och ger en i alla väsentliga avseenden rättvisande bild av Södra Vedbos finansiella ställning per den 31 december 2021 och av dess finansiella resultat och kassaflöde för året enligt årsredovisningslagen.

Förvaltningsberättelsen är förenlig med årsredovisningens övriga delar.

Vi tillstyrker därför att kyrkofullmäktige fastställer resultaträkningen och balansräkningen.

#### *Grund för uttalanden*

Vi har utfört revisionen enligt god revisionssed i Sverige. Revisorernas ansvar enligt denna sed beskrivs närmare i avsnitten *Det registrerade revisionsbolagets ansvar* samt *De övrigt valda revisorernas ansvar*.

Vi är oberoende i förhållande till pastoratet enligt god revisorssed i Sverige. Vi som registrerat revisionsbolag har fullgjort vårt yrkesetiska ansvar enligt dessa krav.

Vi anser att de revisionsbevis vi har inhämtat är tillräckliga och ändamålsenliga som grund för våra uttalanden.

#### *Kyrkorådets ansvar*

Det är kyrkorådet som har ansvaret för att årsredovisningen upprättas och att den ger en rättvisande bild enligt årsredovisningslagen. Kyrkorådet ansvarar även för den interna kontroll som det bedömer är nödvändig för att upprätta en årsredovisning som inte innehåller några väsentliga felaktigheter, vare sig dessa beror på oegentligheter eller misstag.

Vid upprättandet av årsredovisningen ansvarar kyrkorådet för bedömningen av pastoratets förmåga att fortsätta verksamheten. Det upplyser, när så är tillämpligt, om förhållanden som kan påverka förmågan att fortsätta verksamheten och att använda antagandet om fortsatt drift. Antagandet om fortsatt drift tillämpas dock inte om kyrkorådet avser att upplösa pastoratet, upphöra med verksamheten eller inte har något realistiskt alternativ till att göra något av detta.

#### *Det registrerade revisionsbolagets ansvar*

Vi har utfört revisionen enligt International Standards on Auditing (ISA) och god revisionssed i Sverige. Vårt mål är att uppnå en rimlig grad av säkerhet om huruvida årsredovisningen som helhet inte innehåller några väsentliga felaktigheter, vare sig dessa beror på oegentligheter eller misstag och att lämna en revisionsberättelse som innehåller våra uttalanden. Rimlig säkerhet är en hög grad av säkerhet, men är ingen garanti för att en revision som utförs enligt ISA och god revisionssed i Sverige alltid kommer att upptäcka en väsentlig felaktighet om en sådan finns. Felaktigheter kan uppstå på grund av oegentligheter eller misstag och anses vara väsentliga om de enskilt eller tillsammans

rimligen kan förväntas påverka de ekonomiska beslut som användare fattar med grund i årsredovisningen.

Som del av en revision enligt ISA använder vi professionellt omdöme och har en professionellt skeptisk inställning under hela revisionen. Dessutom:

- identifierar och bedömer vi riskerna för väsentliga felaktigheter i årsredovisningen, vare sig dessa beror på oegentligheter eller misstag, utformar och utför granskningsåtgärder bland annat utifrån dessa risker och inhämtar revisionsbevis som är tillräckliga och ändamålsenliga för att utgöra en grund för våra uttalanden. Riskerna för att inte upptäcka en väsentlig felaktighet till följd av oegentligheter är högre än för en väsentlig felaktighet som beror på misstag, eftersom oegentligheter kan innefatta agerande i maskopi, förfalskning, avsiktliga utelämnanden, felaktig information eller åsidosättande av intern kontroll.
- skaffar vi oss en förståelse av den del av pastoratets interna kontroll som har betydelse för vår revision för att utforma granskningsåtgärder som är lämpliga med hänsyn till omständigheterna, men inte för att uttala oss om effektiviteten i den interna kontrollen.
- utvärderar vi lämpligheten i de redovisningsprinciper som används och rimligheten i kyrkorådets uppskattningar i redovisningen och tillhörande upplysningar.
- drar vi en slutsats om lämpligheten i att kyrkorådet använder antagandet om fortsatt drift vid upprättandet av årsredovisningen. Vi drar också en slutsats, med grund i de inhämtade revisionsbevisen, om huruvida det finns någon väsentlig osäkerhetsfaktor som avser sådana händelser eller förhållanden som kan leda till betydande tvivel om pastoratets, förmåga att fortsätta verksamheten. Om vi drar slutsatsen att det finns en väsentlig osäkerhetsfaktor, måste vi i revisionsberättelsen fästa uppmärksamheten på upplysningarna i årsredovisningen om den väsentliga osäkerhetsfaktorn eller, om sådana upplysningar är otillräckliga, modifiera uttalandet om årsredovisningen. Våra slutsatser baseras på de revisionsbevis som inhämtas fram till datumet för revisionsberättelsen. Dock kan framtida händelser eller förhållanden göra att ett pastorat inte längre kan fortsätta verksamheten.
- utvärderar vi den övergripande presentationen, strukturen och innehållet i årsredovisningen, däribland upplysningarna, och om årsredovisningen återger de underliggande transaktionerna och händelserna på ett sätt som ger en rättvisande bild.

Vi måste informera kyrkorådet om bland annat revisionens planerade omfattning och inriktning samt tidpunkten för den. Vi måste också informera om betydelsefulla iakttagelser under revisionen, däribland de eventuella betydande brister i den interna kontrollen som vi identifierat.

#### *De övrigt valda revisorernas ansvar*

Vi har att utföra en revision enligt kyrkoordningen och revisionslagen och därmed enligt god revisionssed i Sverige. Vårt mål är att uppnå en rimlig grad av säkerhet om huruvida årsredovisningen har upprättats i enlighet med årsredovisningslagen och om årsredovisningen ger en rättvisande bild av pastoratets resultat och ställning.



## Rapport om andra krav enligt lagar och andra författningar samt kyrkoordningen

### *Uttalande*

Utöver vår revision av årsredovisningen har vi även utfört en revision av kyrkorådets förvaltning för Södra Vedbo Pastorat för år 2021.

Vi tillstyrker att kyrkofullmäktige beviljar kyrkorådets ledamöter ansvarsfrihet för räkenskapsåret.

### *Grund för uttalande*

Vi har utfört revisionen enligt god revisionssed i Sverige. Vårt ansvar enligt denna beskrivs närmare i avsnittet *Revisorns ansvar*. Vi är oberoende i förhållande till pastoratet enligt god revisorssed i Sverige. Vi som registrerat revisionsbolag har i övrigt fullgjort vårt yrkesetiska ansvar enligt dessa krav.

Vi anser att de revisionsbevis vi har inhämtat är tillräckliga och ändamålsenliga som grund för vårt uttalande.

### *Kyrkorådets ansvar*

Kyrkorådet ansvarar för pastoratets organisation och förvaltningen av pastoratets angelägenheter enligt kyrkoordningen. Detta innefattar bland annat att fortlöpande bedöma pastoratets ekonomiska situation och att tillse att pastoratets organisation är utformad så att bokföringen, medelsförvaltningen och pastoratets ekonomiska angelägenheter i övrigt kontrolleras på ett betryggande sätt.

### *Revisorns ansvar*

Vårt mål beträffande revisionen av förvaltningen, och därmed vårt uttalande om ansvarsfrihet, är att inhämta revisionsbevis för att med en rimlig grad av säkerhet kunna bedöma om någon ledamot av kyrkorådet i något väsentligt avseende företagit någon åtgärd eller gjort sig skyldig till någon försummelse som kan föranleda ersättningsskyldighet mot pastoratet.

Rimlig säkerhet är en hög grad av säkerhet, men ingen garanti för att en revision som utförs enligt god revisionssed i Sverige alltid kommer att upptäcka åtgärder eller försummelser som kan föranleda ersättningsskyldighet mot pastoratet.

Som en del av en revision enligt god revisionsred i Sverige använder det registrerade revisionsbolaget professionellt omdöme och har en professionellt skeptisk inställning under hela revisionen. Granskningen av förvaltningen grundar sig främst på revisionen av räkenskaperna. Vilka tillkommande granskningsåtgärder som utförs baseras på det registrerade revisionsbolagets professionella bedömning och övriga valda revisorers bedömning med utgångspunkt i risk och väsentlighet. Det innebär att vi fokuserar granskningen på sådana åtgärder, områden och förhållanden som är väsentliga för verksamheten och där avsteg och överträdelser skulle ha särskild betydelse för pastoratets situation. Vi går igenom och prövar fattade beslut, beslutsunderlag, vidtagna åtgärder och andra förhållanden som är relevanta för vårt uttalande om ansvarsfrihet.

Eksjö den 20 maj 2022

Höglandets Revisionsbyrå AB



Daniel Palmberg  
Auktoriserad revisor



Per Ihse  
Övrigt vald revisor



Anna-Lena Johansson  
Övrigt vald revisor