

# Budget 2023

## och plan 2024 och 2025

Grava församling

Fastställd i kyrkofullmäktige 2022-10-23



**Svenska kyrkan**   
KARLSTADS STIFT

## Grava församling

- 3 Grava församlings uppdrag
- 3 Verksamhetsidé och mål
- 4 Organisation
- 6 Flerårsöversikt
- 6 Budgetförutsättningar år 2023
- 9 Vad påverkar budgeten år 2023
- 9 Särskilda satsningar år 2023
- 10 Församlingens uppgifter
- 10 Grundläggande uppgiften
- 11 Övrig kyrklig verksamhet
- 11 Styrning och ledning
- 11 Stödjande verksamhet
- 12 Begravningsverksamheten
- 12 Begravningsverksamhetens budget 2023 samt plan 2024-2025
- 13 Personal
- 14 Sammanställning budget 2023 samt plan 2024-2025
- 15 Specifikation av intäkterna
- 15 Investeringsbudget 2023

Bilaga 1) Budget 2023 per verksamhet samt plan 2024-2025

## Grava församlings uppdrag

Grava församling är en del av Svenska kyrkan vilken är en evangelisk-luthersk kyrka. Församlingens grundläggande uppgift framgår av 6:e kapitlet i kyrkoordningen.

Församlingen ska:

- fira gudstjänst
- bedriva undervisning
- utöva diakoni
- utöva mission

Förutom dessa grundläggande uppgifter ansvarar församlingen för begravningsverksamheten enligt begravningslagen.

## Verksamhetsidé och mål

### Verksamhetsidé

Grava församling vill ge människor som vistas i församlingen stöd, tro och hopp i livets alla skeden. Människor i alla åldrar ska känna sig välkomna och delaktiga samt finna en andlig och uppbyggande gemenskap hos oss. Vi vill vara en gudstjänstfirande församling där musik, lek och kreativitet varvas med tradition, högtid och stillhet.

Vi strävar efter att många människor ska delta i och ta del av gudstjänsterna, för en integration av generationer och olika nationaliteter. Vi vill utveckla kyrkomusiken och kyrkomiljön inklusive kyrkogården så att Grava församling kan vara en attraktiv församling i Karlstads utkant.

### Mål

Grava församling har identifierat tre prioriterade målområden;

#### *Finna platser och verksamhet där vi möts över generationsgränserna*

- Inventera vilka mötespunkter vi har idag och hur dessa kan utvecklas.
- Hitta en gemensam manifestation där församlingen samlas kring ett gemensamt mål, exempelvis i samband med våra två stora insamlingsperioder. Alla åldrar engageras på olika sätt.

#### *Diakoni för alla åldrar*

- Upprätta en diakonal handlingsplan med strategier, mål och vad diakoni är i vår tid.
- -Se över hur vi med enkla justeringar och förhållningssätt kan implementera tanken kring vardagsdiakoni i befintliga verksamheter.

#### *Gudstjänst*

- Påbörja ett övergripande samtal kring de gudstjänster vi har och de vi önskar ha

- Studiebesök hos andra som jobbar med vardagsgudstjänst och påbörja ett arbete med att utforma en enklare gudstjänst där alla åldrar möts.

## Grava församlings organisation

Grava församling är en lokal enhet inom trossamfundet Svenska Kyrkan och är en egen juridisk person.

### Förtroendevald organisation

I ledningen för församlingen finns kyrkoherden som leder och ansvarar för all verksamhet. Högsta beslutande organ är kyrkofullmäktige. Kyrkofullmäktige utser ett kyrkoråd som är församlingens verkställande organ.

Val till Svenska kyrkans nationella nivå samt till stift och församlingar genomförs vart fjärde år. Senaste kyrkoval var år 2021.

All verksamhet i församlingen leds av kyrkoherden som utifrån avgivna vigningslöften och på eget ansvar ska fullgöra de uppgifter som anges i kyrkoordningen.

Församlingsinstruktion, verksamhetsplan, budget, kollektivavtal och policys är styrande dokument som ger ramar för vad som ska göras och på vilket sätt det ska göras.

### Kyrkofullmäktige

Kyrkofullmäktige är församlingens högsta beslutande organ och beslutar i ärenden av principiell och övergripande natur. Fullmäktige fastställer mål och riktlinjer för församlingens verksamhet såsom budget och storlek på kyrkoavgiften. Kyrkofullmäktige beslutar även om ansvarsfrihet för kyrkorådets förvaltning. Vidare utser kyrkofullmäktige kyrkoråd, revisorer, valnämnd samt förtroendevalda revisorer.

Kyrkofullmäktige består av 15 ordinarie ledamöter och 7 ersättare och har två ordinarie sammanträden per år. Till fullmäktiges ledamöter utgår inget arvode.

### Kyrkoråd

Kyrkoordningen (KO) stadgar att varje församling ska ha ett kyrkoråd som verkställande och beredande organ. Kyrkorådet i Grava församling består av 8 ledamöter samt kyrkoherden enligt ovan. Kyrkorådet har tillsatt ett arbetsutskott samt ett kyrkogårdsutskott med uppgift att bereda ärenden samt i vissa fall ta beslut på kyrkorådets uppdrag.

Kyrkorådets ska bereda ärenden inför kyrkofullmäktige, handha församlingens ekonomiska förvaltning och förvalta församlingens egendom, verkställa kyrkofullmäktiges beslut samt fullgöra de uppgifter som i övrigt framgår av KO och bestämmelser som utfärdats med stöd av denna. Därvid ska kyrkorådet verka för barnens bästa och göra barnkonsekvensanalyser inför beslut.

Kyrkorådet ska ha omsorg om församlingslivet och har gemensamt med kyrkoherden ansvar för att församlingens grundläggande uppgift blir utförd. Kyrkorådet beräknas ha mellan sju och tio sammanträden per år.

## Revision

Församlingen har lagstadgad revision och en vald auktoriserad revisor. Revisor är utsedd av kyrkofullmäktige. För revisionen gäller bestämmelserna i bland annat revisionslagen och kyrkoordningen.

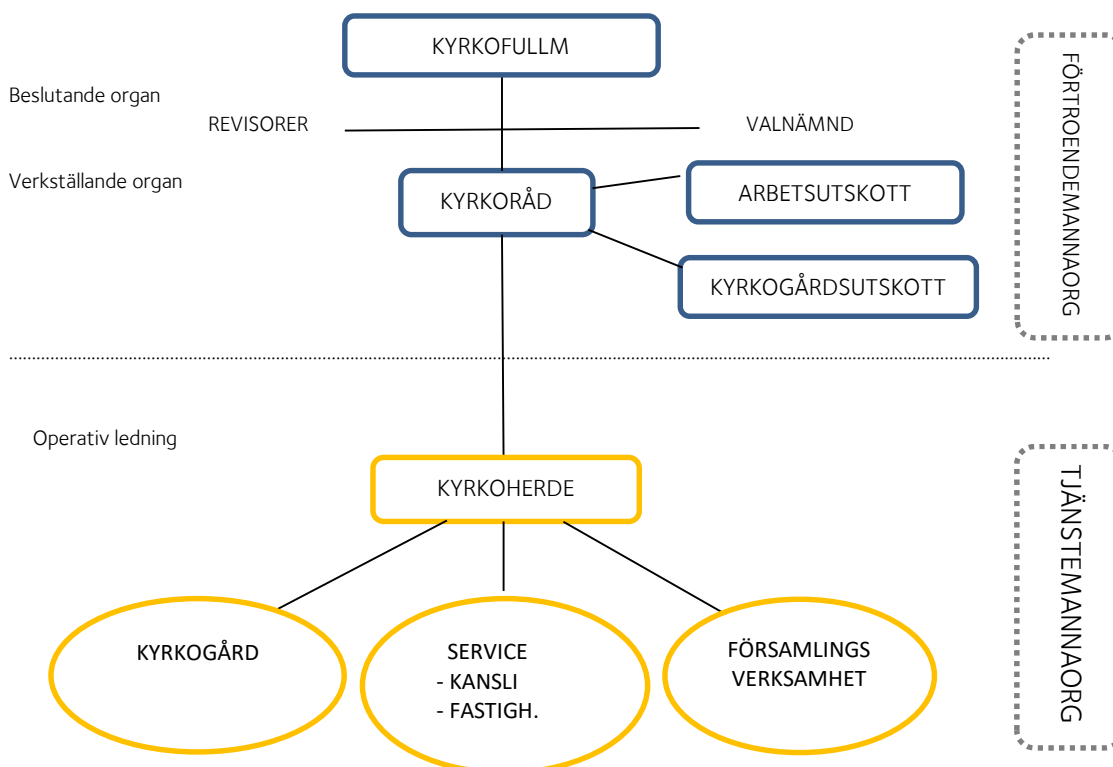
Öhrlings PriceWaterhouse Coopers (PwC) har tills vidare uppdraget att tillhandahålla auktoriserad revisor.

## Begravningsombud

Grava församling ansvarar för begravningsverksamheten för alla folkbokförda inom församlingen. Begravningsombudet företräder de icke tillhöriga till Svenska Kyrkan. Ombudet tar del av kyrkorådets arbete i dessa frågor och ska ha insyn det som berör denna verksamhet.

Begravningsombudet utses av Länsstyrelsen.

Grava församlings organisation:



## Flerårsöversikt

	2021	2020	2019	2018	2017
Kommuntillhöriga 31 dec (antal)	7 652	7 625	7 642	7 622	7 630
Församlingsillhöriga 31 dec (antal)	5 599	5 626	5 727	5 783	5 859
Församlingstillhöriga 31 dec (%)	73,17	73,78	74,97	75,87	76,79
Kyrkoavgift (%)	0,84	0,84	0,84	0,84	0,84
Kyrkoavgift (tkr)	11 626	11 633	11 651	11 519	11 077
Medelantal anställda	13,5	13,5	13,5	13	13
Målsatt kapital (tkr)	16 500	16 500	16 500	12 000	12 000
Eget kapital (tkr)	20 216	19 800	18 781	17 492	15 926

## Budgetförutsättningar år 2023

### Kyrkoordningens krav

Enligt Kyrkoordningen ska församlingen ha en god ekonomisk hushållning i sin verksamhet och en ekonomisk ställning som utgör en betryggande buffert för ekonomiska påfrestningar.

Budgeten omfattar en plan för församlingens verksamhet och de intäkter och kostnader som är förknippade med de resurser som behövs för verksamheten.

### Kyrkoavgift

Den huvudsakliga intäkten för Grava församling är kyrkoavgiften. Budgeten för 2023 bygger på en oförändrad kyrkoavgift med 84 öre per skattekrona. Kyrkoavgiften för Grava församling kommer enligt prognos att uppgå till 11 850 tkr. Avgiften är ett beräknat förskott för 2023 samt en slutavräkning för 2021. Avgiften är preliminär och är beräknad på taxeringsutfallet enligt taxering 2022.

Det förskott på kyrkoavgiften som församlingen erhåller respektive år, baseras på medlemmarnas inkomster två år tidigare och på medlemstalen sista december året innan.

Kyrkoavgiftens storlek är beroende av skatteunderlaget, det vill säga den beskattningsbara inkomsten för de tillhöriga i Svenska kyrkan. För beräkningen av kyrkoavgiften har Svenska kyrkans nationella nivå tillhandahållit en simuleringsmodell för beräkning av beskattningsunderlaget för åren 2023 och 10 år framåt.

SKR (Sveriges kommuner och regioner) räknar nu med en stark skatteunderlagstillväxt fram till 2025 förutom 2023. Under 2023 växlar ökningstakten av lönesumman ner till följd av den sämre konjunkturen vilket gör att kyrkoavgiften för 2025 minskar kraftigt jämfört med 2024.

### **Inflation**

Inflationen har ökat kraftigt under det senaste året och en del kostnadsposter har behövts räknas upp ytterligare i årets budget.

### **Bidrag**

Bidrag kan sökas hos stiftet för att bekosta verksamheter som skiljer sig från vad som tillhör normal verksamhet i en församling. Det kan vara sjukhuskyrka, Sverige – finskt arbete, andlig vård inom kriminalvården och så vidare. Bidrag kan även sökas till kyrkobyggnader och kallas då kyrkoantikvarisk ersättning.

I årets budget har inga bidrag sökts.

### **Övriga intäkter**

Övriga intäkter för Grava församling avser bland annat utdelning av prästlönetillgångar i Karlstad stift. Grava församlings andel av prästlönetillgångarna uppgår till 1,204 %. Andra intäkter avser hyror för församlingshem, serveringsintäkter, gravskötselintäkter och gåvor.

### **Begravningsavgift**

Grava församling är tillsammans med Karlstad Pastorat och Nor-Segerstads församling huvudmän för begravningsverksamheten i kommunen. Begravningsavgiften beräknas på samma sätt som kyrkoavgiften med den skillnaden att den omfattar *samtliga* invånare i kommunen, d.v.s. även de som inte är medlemmar i Svenska kyrkan. Grava församling följer den modell för särredovisning av begravningsverksamhetens intäkter och kostnader som rekommenderas från Svenska kyrkans nationella nivå. Direktfördelning av intäkter och kostnader mellan begravningsverksamhet, serviceverksamhet och den kyrkliga verksamheten tillämpas i möjligaste mån.

Begravningsverksamheten lyder under begravningslagen och ett begravningsombud tillser att huvudmännen inom Svenska kyrkan använder pengarna från begravningsavgiften på rätt sätt. Begravningsombudet bevakar också rättigheterna för dem som inte tillhör Svenska kyrkan.

Från och med 2016 infördes enligt riksdagsbeslut gemensam begravningsavgift på alla orter där Svenska kyrkan är begravningshuvudman. Denna nya lagstadgade ordning för hantering av begravningsavgiften gällde från och med 2017 års intäkter. Den riksgenomsnittliga begravningsavgiftssatsen räknas fram av Kammarkollegiet och är för inkomstår 2022 26,1 öre per hundralapp.

### **Löner**

Den största kostnaden i församlingens budget är personal. Vad gäller löneutveckling tecknar Svenska kyrkan kollektivavtal som berör 21 000 anställda och drygt 600 arbetsgivare i Svenska kyrkan.

Nuvarande löneavtal gäller till och med 2023-03-31 och löneutrymmet är cirka 3 % 2023.

Med tanke på den ekonomiska utvecklingen med stigande priser på livsmedel och osäkerhet kring energikostnader och räntor är det i dagsläget svårt att prognosticera löneutvecklingen.

### **Försäkringar**

För anställda gäller följande avtalsenliga försäkringar:

- Avtalsgruppsjukförsäkring (AGS-KL)
- Trygghetsförsäkring (TFA-KL)
- Tjänstegrupplivförsäkring (TGL-KL)
- Omställningsavtalet vars målsättning är att underlätta nödvändiga strukturförändringar i verksamheten.

### **Arvoden**

Reglemente för arvoden till förtroendevalda antogs 2017 och omfattar kyrkorådets förtroendevalda. Reglementet justeras årligen med förändringen i prisbasbeloppet.

### **Övriga kostnader**

Kostnaderna har uppräknats med förväntad ökning av KPI. Kostnader för el- och energi har räknats upp med högre belopp enligt rekommendation från stiftet och vår nationella nivå.

### **Målkapital**

Församlingens egna kapital var 20 216 tkr den 31 december 2021.

Kyrkoordningen 47 kapitlet 5 § anger att "Kyrkofullmäktige ska fastställa ett långsiktigt mål för det egna kapitalets storlek. Måluppfyllelsen ska redovisas i årsredovisningen. I det fall eget kapital understiger målsatt nivå ska fullmäktige årligen fastställa ett åtgärdsprogram för hur målet ska nås. I detta fall ska budgeten upprättas så att intäkterna överstiger kostnaderna, om det inte finns synnerliga skäl mot det".

Målsatt kapital i Grava församling är 16 500 tkr. Eget kapital överstiger således målsatt kapital med 3 700 tkr.

### **Fastigheter**

Grava församlings fastigheter utgörs av en kyrka, ett församlingshem med pastorexpedition, sockenstuga samt begravningsverksamhetens byggnader med kyrkogårdskontor, bårhus, pumphus och verkstadsbyggnader.



## Vad påverkar budgeten år 2023?

### Allmänt

Organisationens omfattning planeras att utökas inom verksamheterna diakoni och barn/ungdom. Arbetet med en god intern kontroll av våra kostnader och resurser fortgår alltjämt för att säkerställa att verksamheten bedrivs effektivt med de resurser vi har. Församlingen har genomfört ett arbete med att se över uppvärmningskostnader samt gjort investeringar för hållbarhet vad gäller energi- och värmekällor och har planer på att fortsätta detta arbete genom att undersöka möjligheten till installation av solceller under år 2023.

### Vård- och underhåll

Renovering av fastigheter sker enligt fastställd vård- och underhållsplan. Församlingen har ingen vård- och underhållsskuld, d.v.s. man ligger i fas med löpande vård- och underhåll.

Under år 2023 och 2024 behöver församlingshemmet en del vård- och underhåll både invändigt och utvändigt vilket finns med i budgeten för de båda åren.

## Särskilda satsningar år 2023

### Kyrkogården

I budget för 2023 har medel satts av för ett fortsatt arbete med utredningen av dålig lukt orsakad av byggkonstruktionen på ekonomibygnaden.

Post finns avsatt för åtgärder inom den trädvårdsplan som är antagen och som fortlöper.

Bevattningsledningarna är gamla och repareras och byts ut löpande och man investerar även i en kubiktank för att underlätta bevattning framförallt under vår och höst.

I budget finns också avsatt en post för projektering av ny askgravlund inklusive en geoteknisk undersökning. Denna post fanns med i budget för 2022 men arbetet fortskrider även 2023.

På personalsidan utökas tjänster med en säsongsanställd (6 mån) samt en helårsanställd. Detta för att hinna med administration och eftersatta områden då man varit underbemannade under ett antal år. Det gjordes en arbetsvolymmätning under 2018 som påvisar underbemannning motsvarande denna omfattning.

Investering behöver göras i en ny bil för verksamheten då den som finns är gammal och kräver en del reparation- och underhåll.

### Utemiljö vid församlingshemmet

Medel finns för ett fortsatt arbete med utemiljö för barn- och ungdomsverksamheten. Man vill utforma en aktivitetsyta samt sittmöjligheter vid Öppna förskolans entré. Arbetet påbörjades under 2021.

### **Barn, ungdom och diakoni**

I budget för 2023 utökas församlingsverksamheten med 2 tjänster; 1 diakon och en barn/ungdomsledare. Man ser att det finns en efterfrågan och behov inom dessa verksamheter och tillsammans med de ekonomiska överskott Grava församling haft de senaste åren finns utrymme för att utöka verksamheten.

### **Elektroniska anslagstavlor**

Församlingen ser över möjligheten att byta ut dagens anslagstavlor utanför kyrkan och församlingshemmet till digitala anslagstavlor som är lätta att uppdatera med färsk information. De anslagstavlor som finns idag är i behov av reparation och underhåll, alternativt att de behöver bytas ut.

## **Församlingens uppgifter**

Enligt 2 kapitlet 1 § i kyrkoordningen är församlingens grundläggande uppgift att fira gudstjänst, bedriva undervisning samt utöva diakoni och mission. Församlingen ansvarar för den kyrkliga verksamheten för alla som vistas i församlingen. Det finns särskilda bestämmelser om skyldigheten att tillhandahålla dop, konfirmation, vigsel och begravningsgudstjänst.

Föreskrifter om församlingens ansvar för begravningsverksamheten finns i begravningslagen (1990:1144).

## **Grundläggande uppgiften**

Till den grundläggande uppgiften intäktsförs kyrkoavgiften och utdelning från prästlönetillgångarna liksom gåvor och bidrag som inte är direkt riktade till någon verksamhet. Den ekonomiska utjämningen är ett solidariskt ansvar och en förutsättning för att Svenska kyrkan ska kunna bedriva en rikstäckande verksamhet. Till den grundläggande uppgiften hör gudstjänster och kyrkliga handlingar, undervisning, diakoni och mission.

### **Gudstjänster och kyrkliga handlingar**

När vi firar gudstjänst tillsammans i vår församling blir det ett tillfälle att möta Gud i gemenskap. Vi får hämta kraft i bön, nattvard och sång. Alla får komma med sin tro och sina tvivel och för en stund vara den man är just då och där. Känslan av traditionen kan vi se gudstjänstens olika delar, höra i musiken och se i kyrkorummets utsmyckningar.

Dop, konfirmation, vigsel och begravning föregås av samtal med den präst som ska leda gudstjänsten och dem som närmast berörs.

### **Undervisning**

Till undervisning räknas all verksamhet som riktar sig till barn, unga och vuxna. Församlingens konfirmandverksamhet återfinns här, liksom alla barn- och ungdomsgrupper samt församlingens vuxenverksamhet, bland annat i form av körer.

Barnen har en självklar och viktig plats i vår tro och Grava församling vill vara en naturlig del av barnens och ungdomarnas liv. Vi vill fånga upp de som är föräldralediga/daglediga och som har behov av att träffa andra människor – mötesplats för både barnen och de vuxna.

### **Diakonal verksamhet**

Den diakonala verksamheten riktar sig till människor i utsatta livssituationer via exempelvis hembesök, själavårdssamtal och sorgegrupper. Även gruppverksamhet för ensamma, daglediga samt nätverksarbete kring diakonala frågor. Vi ska se till att det finns bra mötesplatser för alla. Frivilligverksamheten är en viktig del i det diakonala arbetet. Inför år 2023 utökas denna verksamhet med en diakon utöver den diakoniassistent som redan finns.

### **Mission**

Till denna verksamhet räknas Internationella gruppen (IG) och bok- och souvenirförsäljning. Internationella gruppen arbetar för en mer rättvis och jämlik värld och består av ombud från Svenska kyrkans internationella arbete, SKUT (Svenska kyrkan i utlandet) samt Fair Trade och miljöarbete. Grava församlings besöks- och blomsterfond genomför besök och uppvaktning av församlingsbor.

## **Övrig kyrklig verksamhet**

Under övrig kyrklig verksamhet samlas sådana verksamheter som församlingen bedriver i gränsområdet strax utanför den grundläggande uppgiften.

### **Serviceverksamheten**

Serviceverksamheten, gravskötselverksamhet för avtal tecknade och påbörjade från år 2000, är en verksamhet som har en särställning. Den utförs oftast av resurser i form av personal och maskiner som är gemensam med begravningsverksamheten men får inte finansieras via begravningsavgiften. Den kan beskrivas som en kyrklig angelägenhet, en service till gravrättsinnehavarna men inte församlingsverksamhet. Den har även en särställning sett ur skattesynpunkt eftersom den är både inkomstskattebefriad och momsbeFriad. Inför år 2023 ser man ett behov av att justera priserna för gravskötselavtalen.

## **Styrning och ledning**

Hela förtroendemannaorganisationen och dess administrativa stöd samlas här. Strategisk styrning, verksamhetsledning och revision fördelas härifrån till begravningsverksamheten i enlighet med de riktlinjer som Svenska kyrkans nationella nivå fastställt.

Verksamhetsledning avser kyrkoherdes operativa ledning av församlingen samt stöd för detta.

## **Stödjande verksamhet**

För att kunna bedriva all typ av verksamhet behövs olika stödfunktioner i form av administration, fastigheter och vaktmästartjänster.

### **Församlingsadministration, gemensamma kostnader och administration**

Här återfinns kostnader för kansli, d.v.s. kanslist och ekonom. De kostnader som tillhör gemensam administration fördelas till begravningsverksamheten.

### **Fastigheter och lokaler**

Hit hör församlingens alla fastigheter som inte ingår i begravningsverksamheten.

## Begravningsverksamheten

All verksamhet som faller under begravningsverksamhet finansieras av begravningsavgiften som är en avgift för samtliga medborgare i Sverige. Här återfinns gravsättning och kyrkogårdsskötsel, fastigheter, maskiner och mark samt administration och ledning. Begravningsverksamheten lyder under begravningslagen och ett begravningsombud tillsätter huvudmännen inom Svenska kyrkan använder pengarna från begravningsavgiften på rätt sätt. Begravningsombudet bevakar också rättigheterna för dem som inte tillhör Svenska kyrkan.

## Begravningsverksamhetens budget 2023, samt plan 2024 – 2025

Be  
(Belopp i tkr)

	Utfall 2021	Budget 2022	Budget 2023	Prognos 2024	Prognos 2025
<b>Verksamhetens intäkter</b>					
Begravningsavgift	5 575	5 112	5 530	5 065	5 194
Övriga intäkter	50	48	50	50	50
<b>Summa intäkter</b>	<b>5 625</b>	<b>5 160</b>	<b>5 579</b>	<b>5 115</b>	<b>5 244</b>
<b>Verksamhetens kostnader</b>					
Övriga kostnader	-2 677	-3 032	-2 502	-2 005	-2 013
Personal	-1 667	-1 702	-2 610	-2 661	-2 785
Avskrivningar	-401	-404	-445	-427	-424
<b>Summa kostnader</b>	<b>-4 745</b>	<b>-5 138</b>	<b>-5 557</b>	<b>- 5 093</b>	<b>-5 222</b>
<b>Finansiella kostnader</b>					
Räntekostnader	-25	-22	-22	-22	-22
<b>Begravningsverksamhetens resultat</b>	<b>855</b>	<b>0</b>	<b>0</b>	<b>0</b>	<b>0</b>

\*Kostnad för reparation av kyrkogårdsmur belastar både år 2021 och 2022 tkr. Det överskott som finns för år 2021 beror på att muren färdigställdes under år 2022 och endast ca hälften av kostnaden hamnade på år 2021.

## Personal

1,0	kyrkoherde
1,0	diakon
1,0	diakoniassistent
1,0	komminister
1,0	kyrkomusiker
1,0	församlingspedagog
1,0	fritids/ungdomsledare
1,0	förskollärare
1,0	fritidsledare
1,0	kamrer/ekonom
1,0	administratör
1,0	församlingshemsvärd
1,0	kyrkogårdsförman/föreståndare
1,75	säsongsarbetare (15 mån + 4 mån + 6 mån)
2,0	kyrkogårdsvaktmästare
<b>16,75</b>	<b>total</b>

## Sammanställning budget 2023 samt plan 2024 – 2025

(Belopp i tkr)	Utfall 2021	Budget 2022	Budget 2023	Prognos 2024	Prognos 2025
<b>Verksamhetens intäkter</b>					
Kyrkoavgift*	11 625	11 692	11 849	12 746	11 897
Begravningsavgift	5 575	5 112	5 549	5 085	5 214
Ekonomisk utjämn.	-1 157	-1 256	-1 061	-1 062	-817
Utdeln prästlönetillg.	211	210	210	210	210
Erhållna gåvor & bidrag**	48	35	25	355	25
Övriga verksamhetsintäkter	760	767	779	763	763
<b>Summa intäkter</b>	<b>17 062</b>	<b>16 559</b>	<b>17 352</b>	<b>18 096</b>	<b>17 292</b>
<b>Verksamhetens kostnader</b>					
Övriga externa kostnader	-4 944	-5 335	-5 246	-4 772	-4 896
Reparation och underhåll	-2 400	-1 981	-1 550	-1 721	-494
Personalkostnader	-8 504	-8 888	-10 669	-10 264	-10 627
Avskrivningar	-865	-823	-841	-839	-846
<b>Summa kostnader</b>	<b>-16 713</b>	<b>-17 027</b>	<b>-18 306</b>	<b>-17 596</b>	<b>-16 863</b>
<b>Verksamhetens resultat</b>	<b>348</b>	<b>-468</b>	<b>-953</b>	<b>500</b>	<b>429</b>
Resultat fr finansiella invest.	41	42	38	38	35
Övriga ränteintäkter.	28	80	40	40	40
<b>Årets resultat</b>	<b>417</b>	<b>-346</b>	<b>-875</b>	<b>578</b>	<b>504</b>

\* Den höga sysselsättningsgraden under 2022 ger en relativt hög kyrkoavgift år 2024. På grund av en förväntad lågkonjunktur under år 2023 blir kyrkoavgiften år 2025 desto lägre då kyrkoavgiften har en eftersläpning på 2 år.

\*\* Reparation och underhåll är planerad i Grava kyrka år 2024 och för detta kan församlingen ansöka om kyrkoantikvarisk ersättning som är budgeterat i denna post 2024.

## Specifikation av intäkterna

(Belopp i tkr)

	Utfall 2021	Budget 2022	Budget 2023	Ökn/minskn fr budget 2022
Kyrkoavgift	11 626	11 692	11 850	1,4 %
Begravningsavgift	5 575	5 112	5 530	8,2 %
Ekonomisk utjämning	-1 157	-1 257	-1 061	-15,6 %
Utdelning Prästlönefonder	211	210	210	0 %
Gåvor och bidrag	48	35	25	28,6 %
Gravskötsel	124	150	140	-6,6 %
Övriga intäkter	636	617	659	6,8 %
<b>Summa intäkter</b>	<b>17 062</b>	<b>16 559</b>	<b>17 352</b>	

# Investeringsbudget

Till investeringar räknas inköp över 30 188 kr inkl. moms samt inventarier med en beräknad ekonomisk livslängd över tre år. Här ingår inte poster för reparation- och underhåll utan endast nyinvesteringar.

(Belopp i tkr)

	Budget 2023	Prognos 2024	Prognos 2025
Utemiljö barnverksamheten*	200		
Inköp bil begravningsverksamheten	400		
Projektering askgravlund	150		
Kubiktank bevattning kyrkogården	100		
Elektroniska anslagstavlor	250		
Installation solceller		300*	
<b>Summa investeringar</b>	<b>1 100</b>	<b>300</b>	<b>0</b>

\* Inkommen motion till fullmäktige under 2020. Utredning görs under 2023 för att ta reda på vilka fastigheter som kan vara aktuella för solcellslösning samt kostnader förknippade med installation (KR §102, 2022)