



*Kulturmiljö och minne*

Uppdatering av Vård- och Underhållsplan

## Trefaldighetskyrkan

Karlskrona Kommun

Rapport 2022:1

**Ankdammen**

# Innehållsförteckning

---

<b>INLEDNING</b> .....	<b>1</b>
MEDVERKANDE .....	1
VÅRDPLANENS UPPLÄGG .....	3
KYRKANS LÄGE OCH FÖRSAMLINGSTILLHÖRIGHET .....	4
KULTURHISTORISK BAKGRUND .....	5
<b>KARAKTÄRISERING</b> .....	<b>16</b>
<b>INVENTERING</b> .....	<b>17</b>
BYGGNADSSOMME .....	18
<i>Grundläggning och sockel</i> .....	18
<i>Murverk</i> .....	18
<i>Takkonstruktion, valv och bjälklag</i> .....	18
EXTERIÖRT .....	19
<i>Nordvästra fasaden</i> .....	20
<i>Norra korsarmen</i> .....	23
<i>Nordöstra fasaden</i> .....	27
<i>Östra korsarmen</i> .....	30
<i>Sydöstra fasaden</i> .....	34
<i>Södra korsarmen</i> .....	37
<i>Sydvästra fasaden</i> .....	41
<i>Västra korsarmen</i> .....	44
<i>Tak</i> .....	48
INTERIÖRT .....	49
<i>Kyrkorum</i> .....	50
<i>Östra korsarmen</i> .....	55
<i>Norra korsarmen</i> .....	66
<i>Västra korsarmen</i> .....	79
<i>Södra korsarmen</i> .....	91
<i>Sakristia</i> .....	94
<i>Källare</i> .....	96
<i>Vindsutrymmen</i> .....	113
TEKNISKA SYSTEM .....	115
FASTA INVENTARIER .....	118
TILLGÄNGLIGHET .....	126
<b>KULTURHISTORISK VÄRDERING OCH HOT</b> .....	<b>127</b>
VÄRDEBESKRIVNING .....	127
HOT .....	127
<b>MÅLSÄTTNING OCH UTVECKLING</b> .....	<b>130</b>
EXTERIÖR .....	130
INTERIÖR .....	130
TEKNISKA SYSTEM .....	131
FAST INREDNING OCH INVENTARIER .....	131
ÖVERGRIPANDE MÅLSÄTTNING .....	131

SKYDDSFÖRESKRIFTER .....	132
VÅRDKRAV .....	134
KÄLLFÖRTECKNING .....	138
BILAGOR.....	140

*Omslagsbild: Trefaldighetskyrkan sedd från norr.*



# Inledning

---

Föreliggande handling är en uppdaterad vård- och underhållsplan för Trefaldighetskyrkan. Den är gjord av Ankdammen konsult under 2022 på uppdrag av Karlskrona-Aspö pastorat. Den ursprungliga underhållsplanen för kyrkan gjordes av Restaurator AB år 2007.

Innehållet gällande beskrivningar av kyrkobyggnaden och byggnadens historia är oförändrade från originalversionen men strukturen för planen har ändrats. I detta dokument uppdateras aktuellt skick, reparationshistoria och tidigare målsättningar. Därtill görs en ny inventering av kyrkobyggnad och fasta inventarier och en uppdaterad bedömning av skick, skador och åtgärdsbehov presenteras.

I Riksantikvarieämbetets föreskrifter om kyrkliga kulturminnen (KRFS 2012:2) 11 § fastslås att en vård- och underhållsplan skall "redovisa hur objekten skall vårdas och underhållas så att det kulturhistoriska värdet inte minskas och deras utseende och karaktär inte förvanskas." Både sedvanligt underhåll samt tillståndspliktiga åtgärder skall framgå ur planen.

Vård- och underhållsplanen har utformats i enlighet med Kulturmiljölagen och de föreskrifter som finns för 4 kapitlet samt gällande direktiv från Lund stift. Uppdateringen följer även nya råd och instruktioner avseende uppdatering av vård- och underhållsplaner som tagits fram av Lunds stift 2018-10-02. Således omfattas beskrivning av lösa inventariers nuläge och åtgärdsbehov av inventeringsverktyget Sacer och berörs därför inte närmare i denna uppdatering. Länsstyrelsen har givits möjlighet att yttra sig över vård- och underhållsplanen och likaså har Lunds stift haft möjlighet att granska arbetet.

Planen är giltig i högst 10 år efter att den godkänts, därefter ska den revideras.

## Medverkande

Uppdateringen av planen är utförd av Maja Glans, antikvarie, Ankdammen Konsult. Inventering och rapportskrivning har skett under 2022. Samtliga fotografier om inget annat anges är tagna av antikvarie Demi Thor och Maja Glans i samband med uppdateringen.

Den ursprungliga vård- och underhållsplanen gjordes av Restaurator AB år 2007.

Medverkande:

Huvudansvarig

*Johanna Hadmyr, Restaurator AB*

*Byggnadsantikvarie*

Medverkande

*Per Lewis-Jonsson, Lewisjonsson Arkitektkontor*

*Arkitekt*

*Emma Hedar, Restaurator AB*

*Byggnadsantikvarie*





## INLEDNING

*Hasse Andersson, Blekinge Elkonsult  
Elektriker*

*Granskningsansvarig*  
*Vicki Wenander, Restaurator AB  
Byggnadsantikvarie*

*Restaurator AB  
Baltzarsgatan 18  
211 36 Malmö*

## Vårdplanens upplägg

Uppdateringen är presenterad i följande delar:

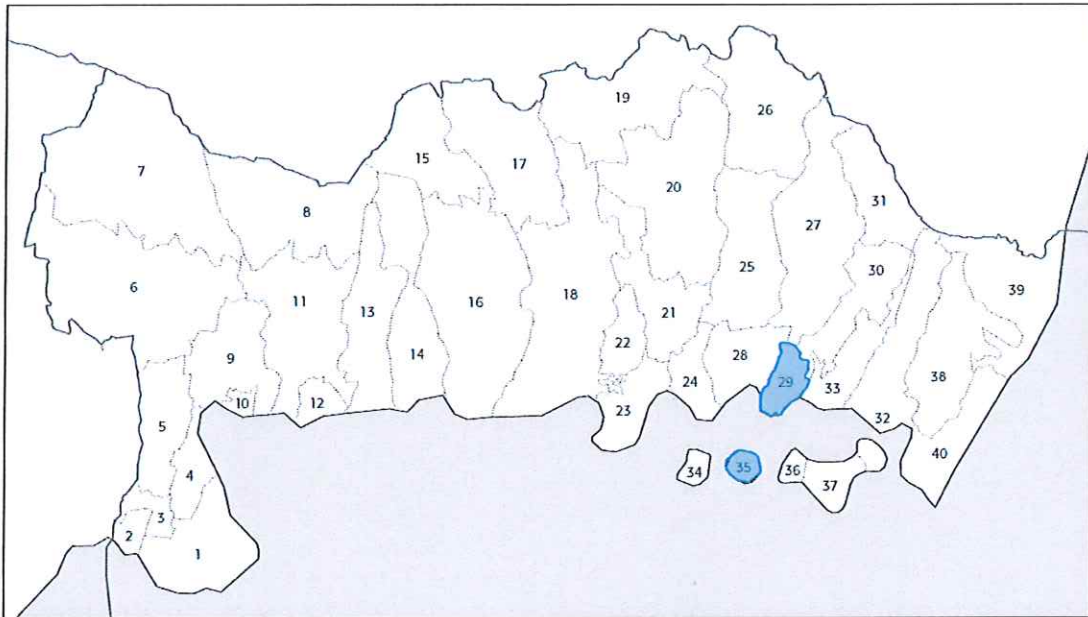
En inledande del med fakta och kulturhistorisk bakgrund om kyrkan. Efter den följer själva inventeringen, uppdelad i exteriör, interiör, tekniska system samt fasta inventarier. Där ingår nulägesbeskrivningar, skadedokumentering och åtgärdsförslag till dessa. Därefter behandlas de kulturhistoriska värdena och hot mot dessa, följt av målsättning och utveckling där kyrkans framtid för församlingen diskuteras. Sist i dokumentet finns vårdkrav som gäller de krav på skötsel som ligger till grund för hantering av de kulturhistoriskt värdefulla delarna i kyrkobyggnaden. Som bilaga finns en sammanfattande lista på de åtgärdsbehov som presenterades i inventeringen.

För att det tydligt skall gå att åtskilja de delar som är hämtade från den ursprungliga planen från de delar som är nyskrivna så är de gamla delarna kursiverade.

*Syftet med denna underhållsplan är att den skall vara ett långsiktigt och ändamålsenligt instrument för förvaltning, underhåll och skötsel för Trefaldighetskyrkan. Planen skall ge handledning vid beslut om nya åtgärder och förändringar samt vid myndighetsbeslut angående tillstånd och bidrag/ersättning.*

*Underhållsplanen skall antas av församling/samfällighet för att därefter antas i kyrkoråd.*

## Kyrkans läge och församlingstillhörighet



Figur 1 - Karta över församlingarna i Blekinge län. Karlskrona-Aspö pastorat markerat i blått. Källa bakgrundskarta: Ullén.

Trefaldighetskyrkan tillhör Karlskrona-Aspö pastorat. Till samma pastorat hör även Fredrikskyrkan, Aspö kyrka och Kungsmarkskyrkan.

Trefaldighetskyrkan är belägen vid Stortorget i Karlskrona och utgör en av torgets tre monumentalbyggnader. Kyrkan flankeras i öster av Fredrikskyrkan och i väster av rådhuset.

Kyrkan omges av en gräsbevuxen kyrkogård mot söder och väster som indelas av grusgångar och äldre gravplatser. Kyrkogården omgärdas av ett äldre svartmålat smidesräcke med entré mot torget.

### Administrativa uppgifter

RAÄ-nr	Karlskrona 3:1
Landskap	Blekinge
Län	Blekinge
Kommun	Karlskrona
Socken	Karlskrona
Stift	Lund
Kontrakt	Karlskrona - Ronneby
Pastorat	Karlskrona - Aspö
Fastighetsbeteckning	BONDE 11 (1)
Ekonomisk karta	3F 5H
Koordinater	N 6224108, Ö 536395
Skyddsform	KML 4 kap 3§ uppförd före 1940

## Kulturhistorisk bakgrund

*Mot slutet av 1600-talet var Sverige en militär stormakt omfattande även nuvarande Finland, Estland, Lettland och områden i norra Tyskland. Flottan var det främsta redskapet för att kontrollera de nya områdena.*

*Karlskrona grundlades för att bättre kunna försvara väldet, för att det var en lättförsvarad och isfri hamn, samt närheten till de tyska provinserna. Efter Karlskrona stads grundläggning 1679 inflyttade borgare från framför allt Ronneby och Kristianopel, som förlorade sina stadsprivilegier, samt från de svenska provinserna i Tyskland. De inflyttade kom att utgöra det nya borgerskapet och många av dem var av tysk härkomst. Staden fick en närmast internationell prägel.*

*I de privilegier som utfärdades 1680 fick också de tyskar, som slog sig ner i Karlskrona, tillstånd att bygga en egen kyrka. På de tyska borgarnas vägnar anhöll amiralgeneralen greve Hans Wachtmeister 1689 hos Kungl. Majt att få bilda en tysk församling, vilket bifölls.*

*År 1689 höll kyrkoherden J.C. Hauswolff sin inträdespredikan i dåvarande amiral Sparres hus och här hölls till en början gudstjänsterna. Församlingen flyttade 1690 till handlaren Theodor Christoffers stenhus vid Landbrogatan. Där utövade de sina gudstjänster fram till 1709, då den tyska församlingens egen kyrkobyggnad, Trefaldighetskyrkan, invigdes. År 1752 beviljade Kungl. Majt församlingen förnyade privilegier, och dessa bekräftades ytterligare av Gustav III 1773.*

*Genom ett kungligt brev bestämdes att inga andra av Karlskrona stads invånare fick tillhöra Tyska församlingen, än de som var födda antingen i Tyskland, eller av tyska föräldrar i Sverige. I ett kungligt brev 1839 förordades slutligen, att Storkyrko- och Tyska församlingarna skulle förenas till ett enda pastorat med gemensamt kyrkoråd och under en kyrkoherde. År 1846 uppgick Tyska församlingen i Karlskrona stadsförsamling.*

## Kyrkans arkitekt

*Nicodemus Tessin d.y. 1654-1728, är sannolikt den svenske arkitekt som haft störst inflytande på vår byggnadskonst, samt på en hel tids stil. Hans verksamhet omfattade inte bara arkitektur, stadsplanering och trädgårdskonst, utan även interiörer, skulptur och konsthantverk.*

*Karriären var enastående. Redan efter sin första resa till Italien och Frankrike utsågs han till hovarkitekt, sedan till slottsarkitekt efter sin bortgångne far, 1697 till hovintendent, 1712 till kungligt råd, 1714 till kansler för Lunds Universitet, 1717 till Överstemarskalk och 1718 till närings- och polisminister. Han hörde till kungens betrodda och trogna.*

*Under studieåren i Paris och framför allt Rom lärde han känna antiken och den romerska barocken. Hans livsverk är Stockholms slott. Byggnaden är en personlig sammangjutning av romersk barock i exteriören och fransk barock i interiören. Projektet omfattade även en total omgestaltning av omgivningarna och centrala delarna av Stockholm. Hans största insats som trädgårdsanläggare är Drottningholms franska barockträdgård.*





## INLEDNING

Som kyrkoarkitekt hävdade han centralkyrkoprintipen, bland annat i Kung Karls kyrka i Kungsör och i Trefaldighetskyrkan i Karlskrona. Tessin d.y. gjorde även mäktiga projekt utanför Sverige, som de aldrig realiserade, för Amalienborg i Köpenhamn och Louvren i Paris.

Han var son till Nicodemus Tessin d.ä. som var Sveriges mest inflytelserika arkitekt under flera årtionden. Fadern studerade arkitektur i Frankrike och Italien och hans byggnader har en genomarbetad klassicistisk prägel. Hans största verk är Drottningholms slott. Hans senare verk, som t ex Kalmar domkyrka, har starka drag av romersk barock. Tessin d.ä. planlade Karlskrona tillsammans med Erik Dahlberg och Karl Magnus Stuart.

Tessin d.y. fortsatte sin faders verk i Karlskrona och fullföljde planerna med de två monumentala kyrkobyggnaderna vid Stortorget. Fredrikskyrkan, som var – och alltjämt är – stadsförsamlingens huvudkyrka, påbörjades 1720 och har ett dominerande läge i staden.

### Studieåren i Italien och Frankrike

Redan som nittonåring fick Tessin möjlighet att resa till Italien för att under en längre tid studera arkitektur och konst. Han lämnade Sverige 1673 och återvände 1678. Han fick studera för ett par av den tidens absolut största arkitekter – Lorenzo Bernini och Carlo Fontana. Sannolikt satte denna resa och studietid mycket djupa spår hos den unge Tessin. Han gjorde ytterligare en studieresa till Italien för att fördjupa sina kunskaper under ledning av Bernini och till Ludvig XIVs Frankrike 1687-88.

### Viktigare verk av Nicodemus Tessin d.y:

Ulrica Eleonora kyrka, Söderhamn, 1692

Steninge slott, 1698

Gottorps slott, Schleswig, Tyskland, 1703

Kung Karls kyrka, Kungsör, 1700

Sturefors slott, Linköping, 1704

Trefaldighetskyrkan, Karlskrona, 1709

Drottningholms slottskyrka, 1728

Drottningholms slott, inredningen, 1744

Fredrikskyrkan, Karlskrona, 1744

Slottet Tre Kronor, ombyggnad, 1754

Stockholms slott, 1754

### Centralkyrkans problematik

Trefaldighetskyrkan är en så kallad centralkyrka, vilket innebär att de olika byggnadsdelarna är grupperade kring ett centralt rum, markerat av en kupol eller ett torn. Centralkyrkans princip utgår vanligen från en cirkulär planform eller ett grekiskt kors, där alla fyra korsarmarna har samma längd. Den utvecklades ur antika grav- och tempelbyggnader. Pantheon i Rom anses vara centralkyrkans urförebild.

Under renässansen intresserade sig arkitekter som till exempel Bramante mycket för centralkyrkan som arkitektoniskt och intellektuellt problem. Som arkitekt för Peterskyrkan i Rom hade han all anledning att pröva sina teorier och de geometriska lagar som gällde. De diskussioner som fördes

## INLEDNING

kring gestaltandet av den romersk-katolska kristenhetens viktigaste kyrkobyggnad kom att få mycket stor påverkan på hur en kyrka skulle utformas framöver.

Peterskyrkan uppfördes på den plats där Pethrus sägs blivit begravd. Han grundlade den kristna kyrkan i Rom och läran skulle sprida sig som ringar på vattnet utifrån denna punkt. Enligt tidens syn står människan i centrum, stark och upplyst av vetenskapen. Allt hänger samman och människan är en del av världsalltet. Enligt den antika arkitekten Vitruvius definition av ordet "symmetria" skapas den sköna formen då delarna samverkar och förhåller sig till helheten, så att de håller med varandra och är nödvändiga för byggnadens sammanhållning. Av alla former ansågs cirkeln vara den mest fulländade och den form som naturen och världsalltet eftersträvade. Förutom denna form är även kvadraten och flerhörningar tänkbara, vilka också härstammar från cirkeln. Geometrin skulle vara absolut och odiskutabel.

Tessins förslag till Trefaldighetskyrkans utformning var just en centralkyrka. Församlingen motsatte sig detta och såg framför sig en traditionell kyrka med långhus och västtorn. Greve Hans Wachtmeister stödde dock Tessins förslag och drev igenom detta hos Kungl. Maj:t. Tessin föreslog också att altaret skulle placeras i södra korsarmen, medan den konservativa församlingen ville ha det i den östra korsarmen. Även här kom Wachtmeister till Tessins stöd och altaret fick sin placering i söder.

För Tessin d.y. framstod centralkyrkan som den mest fulländade formen för en kyrkobyggnads arkitektur. Den äger en alldeles särskild arkitektonisk klarhet och har ett starkt symbolvärde. Men ur praktisk och teologisk synvinkel har den uppenbara brister. Frågor som måste lösas är: var placeras kor, altare och predikstol i förhållande till församlingen? Vilken processionsriktning ska gälla? Hur ska bänkinredning placeras och vilken riktning ska denna ha? Trefaldighetskyrkan är ett gott exempel på just denna problematik. Speciellt tydligt blir det med den fasta bänkinredningen, som delvis är riktad mot koret, men delvis är vänd mot kyrkorummets centrum.

### Tänkbara förebilder och paralleller

Enligt traditionen inspirerades Tessin av Pantheon i Rom, kyrkans plan ligger nära senrenässansarkitekten Palladios Villa Rotonda och tidens många lusthus och trädgårdspaviljonger som utgår från renässansstraditionens idealbyggnader. De närmaste förebilderna i tiden är dock tvillingkyrkorna vid Piazza di Popolo (S. Maria dei Miracoli och S. Maria di Monte Santo) i Rom, som ritades av Carlo Rainaldi, med Bernini som rådgivare. Vid denna tid ansågs en stramare klassicism och kyrkor med centralplan särskilt lämpliga för den lutheranska kulturen i motsatts till den katolska motreformationens ideal, den barocka jesuitstilen.

För Tessin och hans kolleger var det en viktig arkitektonisk diskussion hur en centralkyrka kunde gestaltas. Sannolikt deltog den unge Tessin i sådana diskussioner under sina studier i Italien. Fyra böcker om arkitektur var givna studielitteratur. Även verk av renässansarkitekten Bramante, som Peterskyrkan hade sannolikt stor betydelse.

I Sverige finns också goda exempel på centralkyrkor. I Karlskrona fanns Ulrica Pia, som liksom Kungsholms kyrka byggde på kvadratisk planform. Katarina kyrka i Stockholm försågs med ett oktagonalt torn över kyrkorummet, krönt av kupol med lukarner och lanternin. Tessin själv hade





## INLEDNING

före Trefaldighetskyrkan varit arkitekt för Kung Karls kyrka i Kungsör. Denna har en oktagonal planform, med framskjutande korsarmar, kupol indelad i åtta fält och krönt av en större lanternin. Drottningholms kyrka ritades även den av Tessin och uppfördes parallellt med Trefaldighetskyrkan. Den har en cirkulär planform med mycket korta korsarmar, samt har en kupol utan indelningar. Vid samma tid gestaltade Jean de la Vallée Hedvig Eleonora. Planformen är oktagonal och kupolen är försedd med lukarner. Även fadern och hans verk, som till exempel Kalmar domkyrka, bör haft stor påverkan på Tessin d.y.

### Kyrkans byggnads- och reparationshistorik

Byggnadsarbetet påbörjades 1697 av byggmästare Rudolf Bientz. Arbetet kom dock att bli problemfyllt och fördröjdes av krig, brist på ekonomiska medel och brand. När kyrkan invigdes 1709 var takstolarna provisoriskt täckta med segelduk och portiken mot Stortorget hade inte uppförts. Betydande medel till byggnationen kom från de tyska provinserna. 1727 kunde arbetet med att täcka kupoltaket med koppar fullbordas. En våldsamt utbröt 1790 i Karlskronas centrala delar. Trefaldighetskyrkan låg i centrum av branden och skadades svårt. Kupolen, all inredning, inventarier, den fristående klockstapeln, kyrkklockorna och gravarna förstördes. Efter branden återstod endast yttermurarna. Även Wachtmeisters grav under kyrkan klarade sig.

O. S. Tempelman utsågs till arkitekt för återuppbyggnaden och hans ritningar följde i stort Tessins intentioner. Kupolen fick dock en annan utformning. Tempelman gav den nya kupolen en betydligt flackare välvning och stommen utfördes i trä.

Den åttkantiga indelningen av taket, liksom lukarnerna övergavs och taket blev odelat. Kupolen avslutades av en låg lanternin, som kröntes av en förgylld glob. Kupoltaket utfördes i horisontellt liggande bräder. På dessa utfördes en dekorationsmålning av bildhuggaren Johan Törnström, imiterande ett kassetak.

Trefaldighetskyrkan kunde åter invigas 1802. Huvudportiken mot Stortorget saknades dock fortfarande och inredningen var provisorisk. Först 1862 fullbordades kyrkan med den norra portiken med kolonner, fronton och trappa efter ritningar av F. W. Byström, vilken höll sig strikt till Tempelmans förlagor.

Kyrkan präglas av "karolinsk kärvhet" och är ett exempel på att den svenska barocken strävade mot nyantik och ett klassiskt formspråk. Det fasta fasadschemat ger uttryck för en principfasthet, det är inte tillfälligt eller personligt, utan universellt. Formspråket kan ses som ett uttryck för enväldet i stormaktstidens Sverige och hur det skulle uppfattas av befolkningen.

Trefaldighetskyrkan har genomgått två större restaureringar under 1900-talet; 1910-talet och på 1950-talet. Båda har förhållit sig väl till originalutförandet.

### Barockkyrkan

Trefaldighetskyrkan tillkom på initiativ av generalamiralen och stadens grundare Hans Wachtmeister för den nya stadens tyska församling, som bildats efter kungligt tillstånd år 1689. Kyrkans grundsten lades den tredje juni år 1697. Tidigare under året hade stadens grundläggare Karl XI gått ur tiden men kungafamiljens engagemang i den nya staden upphörde inte. Liksom



## INLEDNING

*Fredrikskyrkan ritades Trefaldighetskyrkan av Nicodemus Tessin d y, arkitekten till det nya slottet i Stockholm som just påbörjats efter branden en månad tidigare.*

*Trots finansiellt stöd från landets tyska församlingar och med donationer från kungahuset tog det lång tid att uppföra kyrkan. När den invigdes den 27 juni år 1709 var taket täckt med en kraftig segelduk. Det skulle dröja till omkring 50 år innan den ursprungliga höga barockkupolen med sin lanternin vars tak, som kröntes av en kunglig krona, hade fått sin koppartäckning. Kyrkan hade då en hög barockkupol med fyra runda lukarner (av planerade åtta) fördelade i fyra vinklar i det åttakantiga kupoltaket. Portiken mot torget i norr hann aldrig bli uppförd även om materialet för de två hörnpelarna och två fria kolonner fanns på platsen vid arkitekten Erik Palmstedts besök i staden vid 1770-talets slut.*

### Den nyklassicistiska kyrkan

*Den stora stadsbranden år 1790 ödelade stadens centrala delar och den tyska kyrkan skadades svårt. Såväl kupolen, klockstapeln, klockorna och samtliga inventarier förstördes. Till och med källaren skadades svårt. Endast de brandskadade murarna och det Wachtmeisterska gravkoret återstod. Tidigare har det funnits en sakristia vid det sydöstra hörnet. Sakristian försvann i samband med branden och återuppfördes ej. I putsen finns idag en igenmurad öppning markerad på grundmuren. Överintendentsämbetet gav arkitekten Olof Tempelman i uppdrag att syna skadorna och föreslå åtgärder. Tempelman ritade en låg halvsfärisk kupol på en avtrappning med formerna hämtade direkt från Pantheon, vilket gav kyrkan ett striktare nyantikt utseende i enlighet med det sena 1700-talets ideal. Genom en låg lanternin leds ljuset ner genom ett "öga" i kupoltakets mitt. Pantheons kassetterade betongtak imiterades genom en trompe l'oeil målning på träbrädor, utfört av bildhuggaren Johan Törnström och dennes son. År 1802 stod kyrkan klar för återinvigning och fick bära drottningens namn, Fredrica Dorothea Willhelmina. Vid denna tid var dock endast stommen färdig och inredningen endast provisorisk. Den fasta inredningen med predikstol, altarpopsats och orgelfasad tillkom först senare. Det skulle dröja till år 1828 innan orgeln efter arkitekten C G Blom Carlssons ritningar fanns på plats.*

*Den utpräglad nyantika portiken mot torget i norr färdigställdes åren 1859- 1862. Arbetet leddes av arkitekten F. W. Byström men utfördes enligt Tempelmans ritningar. Kolonnerna utfördes av öländsk kalksten, kapitälerna och frontonens bjälklag av gjutet järn.*

*Efter många års tynande tillvaro upphörde år 1846 Karlskronas tyska församling och uppgick i stadsförsamlingen. Då stadsförsamlingen redan hade två kyrkor till sitt förfogande innebar detta att den f d tyska kyrkan sällan kom till användning och därmed räddades från många av de moderniseringar som drog fram över landets nyklassicistiska kyrkor under 1800-talets andra hälft.*

### Kyrkan under 1900-talet fram till idag

*1900-talet har framförlit inneburit två större restaureringar av kyrkan mellan åren 1911-13 och 1955-56.*

*Restaureringen åren 1911-13 genomfördes under ledning av arkitekt Gustav Lindgren. Kyrkan försågs vid denna tid med centralvärme och belysning. Utvändigt genomfördes putslagningar och*



## INLEDNING

*fasaden kalkavfärgades, liksom interiören. Kupolen rengjordes invändigt och möjligen målades den också. Glasmålningen i koret tillkom och flera av de fasta inventarierna restaurerades.*

*Åren 1955-1956 genomfördes en interiör restaurering under ledning av arkitekterna Erik Fant och Älvland Noreén. Väggarna kalkas invändigt och bänkinredningen återfick sin ursprungliga blågrå kulör. Predikstolen renoverades och korfönstret murades igen. Kupoltaket reparerades för att förhindra inträngande fukt samt rengjordes och troligtvis målades det också. Värmeisolering av kupolen utfördes vid denna restaurering.*

*År 1959 inrättades en toalett i kyrkan, efter ritningar av Sven Bergdahl.*

*Vid upprepade tillfällen under de senaste decennierna har förslag på alternativ användning av kyrkobyggnaden ställts, mot bakgrund av Stadsförsamlingens kyrkors överkapacitet.*

*År 1981 genomfördes en utvändig renovering av både fasader och tak.*

*Under 2000-talet har fjärrvärme installerats och innerbågar för isolering satts in i kyrkan.*

*Runt 2005 gjordes arbeten för att säkra stenarbeten utvändigt då det fanns en risk för nedfall. Arbetena utfördes av stenhuggare David Waite.*

*Omkring 2007/2008 utrustades kyrkan med en ny ljudanläggning med tillhörande nytt högtalarsystem.*

*År 2008 genomfördes etapp 1 av en planerad exteriör renovering av Trefaldighetskyrkan, vilken innefattade renovering av kyrkans kupol. Plåtkonsult R. Larsson AB, Klågerup, stod för programhandlingar och byggledning. Totalentreprenör var Tord Hanssons Byggplåt AB i Trelleborg. I arbetet ingick bl.a. demontering av den befintliga plåttäckningen, rivning av skorsten, lagningar av rötskador i svall, avjämning av takytor med plywood och träfiberskivor, byte av fönster i lanternin, byte av åskledarvagnar och tillhörande fästen samt reparation och fyllning av lanterninens kors och glob.*

*Under 2009 utfördes etapp 2 av den planerade renoveringen av Trefaldighetskyrkan. Plåtkonsult R. Larsson AB, Klågerup, stod för programhandlingar och byggledning. Totalentreprenör var Bröderna Bergströms Byggnads AB, Halmstad. Plåtarbeten utfördes av Tord Hanssons Byggplåt AB, Trelleborg, och stenarbeten av stenhuggare David Waite, Kivik. Arbetet innefattade attikans puts och kalksten. Den befintliga putsen knackades ned och putsades därefter om med hydrauliskt kalkbruk och avfärgades med kalkfärg. Kalksten rengjordes, lagades, nyhöggs och omfogades. Renoveringen omfattande även omläggning av korsarmarnas plåttak. Den befintliga plåttäckten demonterades, rötskador lagades och ett nytt tätskikt av kopparplåt lades, inklusive nya takrännor.*

*2009 invigdes även ett besökscentrum för Världsarvet i kyrkan. I samband med detta byggdes ett showroom i form av en prisma i kyrkorummets östra del och bord placerades i den västra*





## INLEDNING

delen. För att möjliggöra iordningställandet av besökscentrumet och skapa tillräckligt med plats togs ett antal bänkrader bort.

Under 2011 installerades ett nytt säkerhetssystem för brand, inbrott och passage i Trefaldighetskyrkan. Systemet installerades av Bravida Sverige AB efter programhandlingar upprättade av Hasse Andersson, Blekinge Elkonsult, Karlskrona.

Omkring 2013-2014 gjordes vissa exteriöra åtgärder. Exempelvis gjordes vissa puts slagningar, huvudentrés trappa omfogades och den östra trappan putsades om.

Ett lyftbord, tillverkat av Guldman Sverige AB efter ritningar av arkitekt Pär Tyrberg JAARK, monterades år 2014 dikt an till portikens östra sida för att öka tillgängligheten till kyrkans huvudentré.

2015 återmonterades bänkraderna som togs bort 2009 och besökscentrumet flyttades ut på grund av att Trefaldighetskyrkan tog över rollen som församlingens huvudkyrka medan Fredrikskyrkan renoverades.

2017 utsattes kyrkan för skadegörelse av en person som gömt sig kvar i kyrkan vid låsning. Under skadegörelsen slogs bland annat orgeln och en kristallkrona sönder och en pulverbrandsläckare tömdes i kyrkorummet.

Omkring 2018 utbröt en brand i hissrummet till kyrkans lyftbord. På grund av att man uppfört ett hissrum i samband med lyftbordets montering hindrades branden från att spridas till resterande delar av kyrkan.

Orgeln besiktades 2019 och det konstaterades då angrepp av strimmig trägnagare. Omfattningen av trämjöl var koncentrerad till den västra nedre delen av orgelhuset samt i lite mindre omfattning i den övre delen. I mindre omfattning fanns det spår av strimmig trägnagare i hela orgelhuset i såväl regelstomme, paneler som i spelverk i from av flyghål.

Omkring samma år målades även kyrkans dörrar om utvändigt. Den gråblå kulören byttes då till en klargrön kulör.

### Händelselista

Årtal	Händelse	Källa
1697	<i>Uppförandet av Trefaldighetskyrkan påbörjas efter Nikodemus Tessin d.y. ritningar.</i>	<i>VoU 2007</i>
1709	<i>Kyrkan invigs efter ett avbrott i byggnadsarbetena. Kyrkan är dock inte helt färdigbyggd, bl.a. saknas beläggning på stora delar av kupolen, som provisoriskt täcks av en segelduk.</i>	<i>Ibid.</i>
1750	<i>Kupolen är täckt med kopparplåt.</i>	<i>Ibid.</i>
1790	<i>Efter en förödande brand i Karlskrona återstår endast yttermurarna av kyrkan.</i>	<i>Ibid.</i>

## INLEDNING

1792	Kyrkan återuppbyggs efter ritningar av Olof Tempelman. Avsikten är att återställa ursprungligt utseende men vissa modifieringar i en stramare nyklassicistisk anda utförs.	Ibid.
1802	Kyrkan återinvigs och får namnet Fredrica Dorothea Wilhelmina efter Gustav IV Adolfs drottning.	Ibid.
1846	Karlskronas Tyska församling upphör.	Ibid.
1862	Portiken i norr fullbordas efter ritningar av F.W. Byström. Förslaget ansluter till Tessins ursprungliga ritningar.	Ibid.
1905	Orgeln renoveras och kompletteras av Åkerman & Lund.	Ibid.
1911-13	Restaurering av interiören utförs efter arkitekt Gustaf Lindgrens ritningar. <ul style="list-style-type: none"> <li>• Alla väggar målas</li> <li>• Bänkinredningen målas i rosa/röd kulör</li> <li>• Taket tvättas (och målas)</li> <li>• Glasmålningen ritad av hovintendent Gustaf Lindgren sätts in i koret</li> <li>• Centraluppvärmning enligt varmvattensystem samt elektrisk belysning installeras</li> <li>• Orgeln justeras, rengörs och stäms</li> <li>• Dopfunten rengjordes från tidigare övermålning</li> <li>• Cementerings- och andra arbeten utförs i källargången och bisättningskällaren</li> <li>• Kalkavfärgning av fasaden utförs</li> <li>• Utvändig sten målades med grå oljefärg</li> </ul>	Ibid.
1933	Ett förslag att använda kyrkan som krematorium läggs fram.	Ibid.
1943	Restaurering utförs av Wachtmeisterska gravkoret då bl.a. väggar och valv putsas. Kistorna öppnas och fotograferas.	Ibid.
1947	Renovering och konservering av sten utförs exteriört bl.a. lagning av kapitäl, pelarbaser, vertikala pelare och horisontella lister.	Ibid.
1948	Altarkorset från Fredrikskyrkan överförs till kyrkan efter förslag från landsantikvarien R. Odenkrantz. Det tidigare korfönstret med glasmålning sätts igen.  Diskussioner förs om kyrkans användning.	Ibid.
1948-49	Kyrkan är utlånad till Kungliga Karlskrona Amiralitetsförsamling.	Ibid.
1949	Angrepp av trämask och husbock i tak och orgel upptäcks och åtgärdas.	Ibid.
1950-talet	Huggna stendetaljer, i första hand kapitäl, konserveras i början av 1950-talet enligt den s k dekositmetoden (=cellulosaspäckel och finmalen sandsten).	Ibid.
1950-57	Restaurering av interiören efter arkitekterna Erik Fant och Älvland Noreéns ritningar.	Ibid.



INLEDNING

	<ul style="list-style-type: none"> <li>• En undersökning av kyrkans interiör beträffande äldre befintliga färger utförs av konservator Sven Wahlgren</li> <li>• Bänkarna återfår sin ursprungliga blå/grå kulör</li> <li>• Väggarna kalkavfärgas</li> <li>• Äldre målning på dörröverstyckena tas fram</li> <li>• Predikstolen renoveras, förgyllningen rengörs och det inre baldakintaket målas i blågrön kulör</li> <li>• Korfönstret, som tidigare varit igensatt med en skiva, muras igen</li> <li>• Belysningsledningarna bilas in i väggar och golv</li> <li>• Ljusramperna från år 1912 tas bort</li> <li>• Nya kandelabrar av Knut Hallgren ersätter tidigare belysning</li> <li>• Värmeradiatorerna får en mer diskret och funktionell anordning</li> <li>• Kupoltaket repareras för att förhindra inträngande fukt samt rengörs och målas</li> <li>• Kompletterande belysning i bänkar tillkommer</li> <li>• Trådlös anläggning för lomhörda installeras</li> <li>• Två kollektståvar av guldbrokad, ett altarbrun av guldyg och två mattor införskaffas</li> <li>• Värmeisolering av kupolen utförs</li> </ul>	
1959	Toaletten installeras.	Ibid.
1960	Orgeln renoveras av Bröderna Moberg.	Ibid.
1965	Flamskvävnaden vid predikstolen skänks till kyrkan.	Ibid.
1969	Lösa delar på pilastrarnas kapital huggs ner utvändigt i förebyggande syfte.	Ibid.
1977	Värmepannan byts. Mässhaken daterad 1693 tillhörande kyrkan deponeras i Blekinge museum.	Ibid.
1979	Fasadrenovering och kalkstensarbeten.	Ibid.
1981	Ansökan om att överföra kyrkan i statlig ägo görs. Domkapitlet tillstyrker men staten avslår.	Ibid.
1981-82	<p>Fasadrenovering utförs efter handlingar upprättade av J &amp; W. Entreprenör är Liljeströms Byggnads AB. Fasadrengöring, putsarbeten, plåtarbeten och stenkonserveringsarbeten utförs. Stenarbetena utförs av Frides Stenhantverk.</p> <ul style="list-style-type: none"> <li>• Reparation av puts och kalkavfärgning (Slätputs: Stråbruken Kalkbruk Fin, Special K1:4. Spritputs: Stråbruken Spritputs Special. Terrasitputs stänkt. Kalkavfärgning)</li> <li>• Plåtarbeten på fotrännor utförs</li> <li>• Rengöring av kalksten och sandsten. Utlagning av vittrade partier med stenlagningsbruk. Skadade delar ersätts i vissa fall av nyhuggna delar. Kramlor och dubbar av järn behandlas med mönja och oljemålas</li> </ul>	Ibid.





INLEDNING

	<ul style="list-style-type: none"> <li>• Konsoler i portiken lagas av stuckatör Åke Lassvall</li> <li>• Fogning mellan plåt och natursten och plåt och puts utförs med silikonfog.</li> <li>• Fönsterbågar och karmar målas med linoljefärg i befintlig mörkgrön kulör. Ytterdörrarna målas i gråblå kulör och portikens kassettk i ljusgrå kulör.</li> </ul>	
1983	Konservering av altarkorset utförs av konservator Magnus Wihlborg.	Ibid.
1987	K - Konsult under ledning av arkitekt Peter Svefors utreder ersättandet av den fasta inredningen med ny lös inredning samt alternativa användningsområde för kyrkan bl.a. för stadsbibliotekets verksamhet (vilket avslås).  Skivan till solen i lanterninen rasar ner. "Guds nådes sol" restaureras påföljande år.	Ibid.
1989	Församlingen ansöker om att demontera bänkinredningen och ersätta den med lösa stolar. RAÄ avslår ansökan.	Ibid.
1990	Rolf Berg lägger fram ett förslag till förändring för att öka bekvämligheten i bänkarna samt förändring av inredningen.	Ibid.
1995	Den 20 mars söker 120 bosnienkroater skydd i kyrkan efter utvisningshot och stannar i kyrkan i 14 dagar.	Ibid.
1996-98	En kommitté bildas för att diskutera Trefaldighetskyrkans framtid. Flera förslag läggs fram bl.a. att använda kyrkan för konsertverksamhet, utställningar, bibliotek mm. En förutsättning för förslagen är att bänkinredningen tas bort vilket avslås av Riksantikvarieämbetet.	Ibid.
2001	Installation av fjärrvärme.	Ibid.
2003	Utredning angående inre anpassning av kyrkan utförs av SWECO FFNS Arkitekter. Fyra alternativa förslag redovisas: 1. Hälften av den fasta inredningen demonteras. 2. Ett kvarter av den fasta inredningen demonteras. 3. Tillfällig demonterbar övertäckning. 4. Trefaldighetskyrkan blir huvudkyrka.	Ibid.
2004	Installation av demonterbara innerbågar utförs invändigt.	Ibid.
Ca 2005	Fasadens stenarbeten säkras från nedfall.	Ulf Larsson, fastighetschef
2007-2008	Kyrkan utrustas med en ny ljudanläggning och tillhörande högtalarsystem.	Ibid.
2008	En renovering av kyrkans kupol utförs.	Blekinge museum, rapport 2009:12
2009	En renovering av attikan samt korsarmarnas tak utförs.	Blekinge museum, rapport 2010:8



INLEDNING

2009	Ett antal bänkrader avlägsnas för att göra plats för ett besökscentrum i kyrkan.	Ankdammen konsult, rapport 2015:105
2011	Ett nytt säkerhetssystem för brand, inbrott och passage installeras i kyrkan.	Blekinge museum, rapport 2011:24
2013-2014	Vissa exteriöra åtgärder utförs, till exempel putslagningar, omfogning av huvudentrés trappa och omputsning av den östra trappan.	Ulf Larsson, fastighetschef
2014	Ett lyftbord monteras vid kyrkans huvudentré.	Ankdammen konsult, rapport 2014:34
2015	De borttagna bänkraderna återmonteras och Trefaldighetskyrkan tar över rollen som församlingens huvudkyrka medan Fredrikskyrkan renoveras.	Ankdammen konsult, rapport 2015:105
2017	Kyrkan utsätts för skadegörelse. Bland annat orgeln och en kristallkrona slås sönder.	Ulf Larsson, fastighetschef
Ca 2018	En brand utbryter i kyrkans hissrum.	Ibid.
2019	Orgeln besiktigas.	Ankdammen konsult, PM 2019
Ca 2019	Kyrkans dörrar målas om utvändigt.	Ulf Larsson, fastighetschef

# Karaktärisering

---

Lunds stift arbetar för närvarande med ett karaktäriseringsprojekt som omfattar alla kyrkor i stiftet. Karaktäriseringen för Trefaldighetskyrkan bilägges i efterhand under denna rubrik.

# Inventering

---

Detta kapitel dokumenterar den inventering som gjorts i kyrkan under 2022. Inledningsvis presenteras de exteriöra delarna med fasad och tak, följt av de interiöra så som kyrksal, sakristia, toalett, läktare, vindsutrymmen, m.m. Sist berörs de tekniska system som rör uppvärmning, vatten och avlopp, ventilation, el, åsk- och brandskydd, belysning och klockringning.

Åtgärdsbehoven är prioriterade efter följande bokstavssystem där prioriteringsgraden är ett riktvärde:

Akuta åtgärdsbehov	A
Inom 2-3 år*	B
Inom 4-5 år*	C
På sikt, inom 5-10 år	D
Löpande underhåll, vid behov	LU

\*Observation och dokumentation vid årlig rondering ingår i dessa prioriteringsgrader.

*I inventeringen beskrivs bjälklagens och taklagens dimensioner i tum efter principen höjd gånger bredd.*

## När något har åtgärdats i planen

När åtgärder har utförts bör detta så snart som möjligt föras in i tabellen för respektive objekt. Det bör framgå vilken åtgärd som menas och vilket år det skett. Det gör att underhållsplanen blir ett mer levande dokument och underlättar även för framtida revidering.

## Byggnadsstomme

### Grundläggning och sockel

Kyrkan är enligt arkivuppgifter grundlagd på fast berg. Grundmurarna är murade av sand- och gråsten (Blekinge läns museum menar att det är kalksten) med inslag av tegel. De spritputsade grundmurarna (stänkt terrassitputs) är avfärgade i grå/blå kulör och varierar i höjd från ca 70 till 250 cm och kröns av en lågerhuggen sockel av profilerad kalksten.

### Murverk

Murarna är uppförda av grovt tuktad kalksten och tegel i skalmurskonstruktion.

### Takkonstruktion, valv och bjälklag

Kupoltaket är av träkonstruktion och isolerat med mineralull på ovansidan. Yttertakets takstolar är uppbyggda i fackverkskonstruktion av bilat fyrkantsvirke av furu, sammanfogade med bultförband av järn. Inbrädningen är utförd av kantsågade brädor 100-200, tjocklek 30- 50 mm. Underlagspapp saknas. Insidan av valvet är panelklätt och målat.

Korsarmarna kröns av svagt segmentformade trävalv, vars valvkonstruktion ej varit möjlig att inspektera. Insidan av valven har formen av ett välvt mansardtak, klätt med bräder och målade i grå kulör. Korsarmarnas takstolar är uppbyggda som en svensk takstol av furu. Yttertaken har en inbrädning av obehandlade furubrädor.

Kyrkans övriga bjälklag är av trä förutom delar av källarens golvbjälklag som är betonggjutna.

## Exteriör



Figur 2 - Trefaldighetskyrkan sedd från norr.

*Trefaldighetskyrkan bidrar, tillsammans med Fredrikskyrkan och rådhuset, på ett kraftfullt sätt till att göra Stortorget till en monumental plats i barockstaden Karlskrona. Kyrkan är klassad som byggnadsminne och är en del av världsarvet Karlskrona.*

*Planformen är en oktagon, med fyra framskjutande korsarmar. Den norra, mot torget, är en öppen portik och utgör huvudentrén. Portiken är utförd i antikiserande stil med joniska kolonner. Taket över kyrkorummet har en låg, kopparklädd kupol, vilken för tankarna till Pantheon. De lejongula, putsade fasaderna indelas av joniska pilastrar i kalksten, som bär upp ett profilerat entablement. Korsarmarna har klassiska gavelfrontoner. En tresidig trappa leder till huvudentrén och dubbla trappor till de östra och västra ingångarna. Fönstret bakom altaret i den södra korsarmen sattes igen från insidan 1948. I övrigt har kyrkan genomgått mycket få förändringar och är mycket välbevarad.*

Kyrkans dimensioner

Längd: ca 38 m

Bredd: ca 38 m

Höjd: ca 27 m (lanternin)

Invändig höjd: 22 m (kupol)

Kapacitet: 450 besökare



Nordvästra fasaden



Figur 3 – Överst fr. v: Översiktsbild på den nordvästra fasaden. Bortfall av spritputs på sockeln. Underst fr. v: Kapitäl med säkrade voluter. Klotter förekommer på sockeln.

INVENTERING

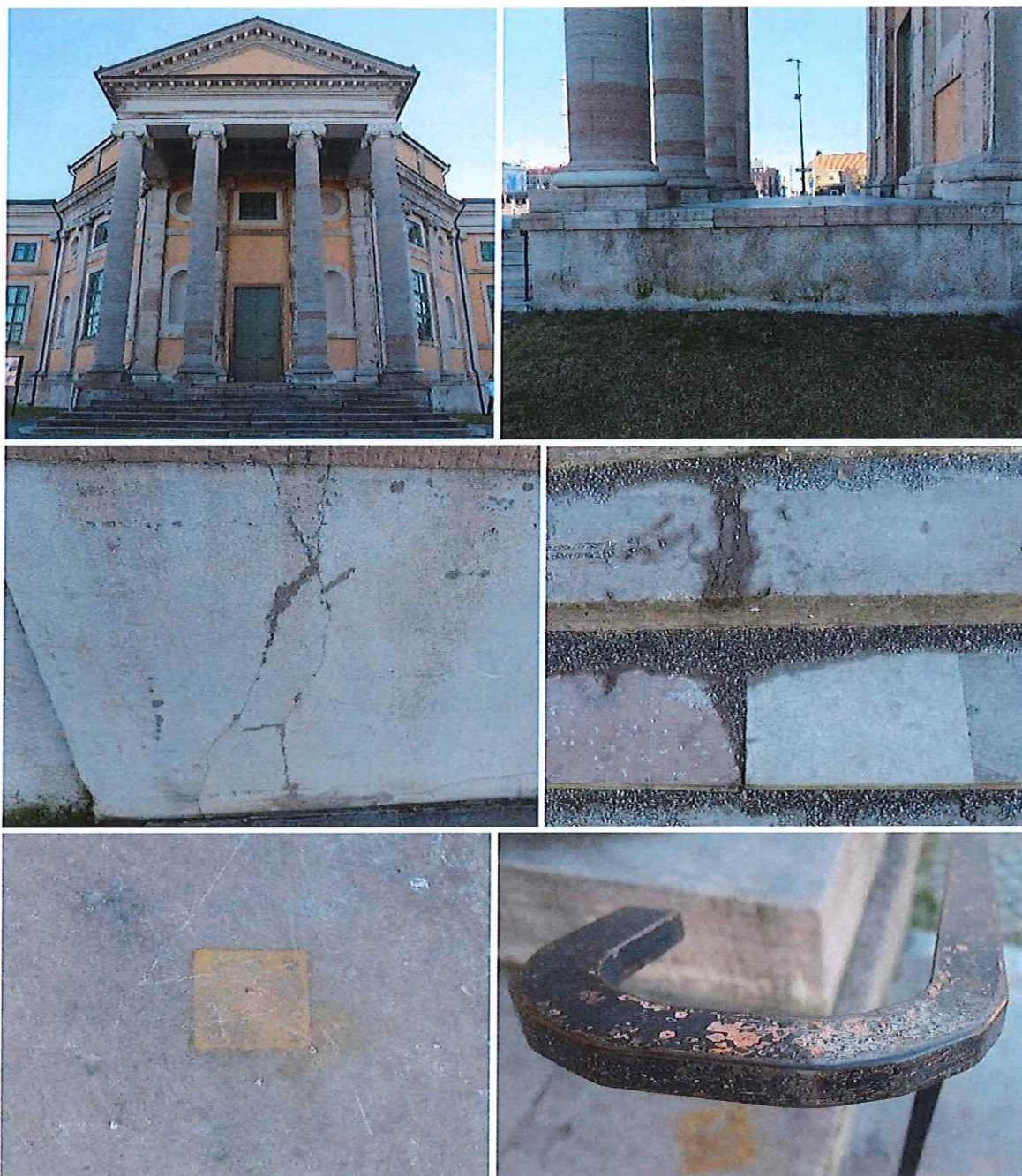
Del	Beskrivning	Skick/Skador	Åtgärder	Prio.
Sockel	<p>De spritputsade grundmurarna (stänkt terrasitputs) är avfärgade i grå kulör och varierar i höjd från ca 70 till 250 cm och kröns av en lågerhuggen sockel av profilerad kalksten. Vid sockelns mitt finns en liten, kvadratisk, gallerförsedd ventilationsöppning.</p>	<p>Putsbortfall längs med marken.</p>	<p>Lös puts knackas bort och lagas med bruk lika befintligt. Avfärgas därefter med färg lika befintlig.</p>	B
		<p>Lite påväxt av alger samt flammighet efter rinningar.</p>	<p>Algpåväxten dimmas tunt och försiktigt med <i>Grön-fri</i> eller liknande.</p>	B
		<p>Klotter förekommer.</p>	<p>Klottret åtgärdas i samband med putsarbeten på sockeln.</p>	B
		<p>Ventilationsöppningens galler är rostigt.</p>	<p>Gallret behandlas med kinesisk tungolja, <i>Isotrol</i> eller liknande.</p>	B
Fasad	<p>Kyrkans fasader är spritputsade och avfärgade med kalkfärg i mörk guldockra kulör. Slätputsade partier förekommer på fönsteromfattningar, nischer och takgesims. Fasaderna indelas vertikalt med kalkstenspilastrar, varav hörnpilastrarna är dubbla. Pilastrarna är uppbyggda med plint, förkroppad bas, rakt slätt skaft och joniskt kapital. Väggytorna mellan pilastrarna indelas av två horisontella kalkstenslister som markerar kyrkans våningar. Pilastrarna och de horisontella listverken är av lågerhuggen kalksten. Några av kapitälerna är tillverkade av öländsk kalksten medan de flesta av kapitälerna är av grå sandsten. Stenhuggarmärken är synliga på några av pilastrarna. Mellan fönstren är fasaden utsmyckad med ett flertal</p>	<p>Lagad sten förekommer allmänt. Skadorna på natursten utgörs framförallt av missfärgningar efter rinningar och saltutfällningar, vittringsskador och materialbortfall. Den största skadebilden utgörs av materialbortfall på kapitälerna.</p> <p>De joniska kapitälerna har skador och är delvis säkrade, gäller främst voluterna.</p> <p>Stenmaterialet har små sprickor.</p>	<p>Kapitälens stenmaterial besiktigas. Besiktigas därefter kontinuerligt vart 10:e år.</p>	A

INVENTERING

	<p><i>rundbågiga och runda nischer. Nischerna har fönsterbleck av vitmålad plåt.</i></p> <p><i>Kyrkans fasader avslutas med en oktagonal attikavåning som är indelad i rektangulära spritputsade fält som avdelas av lisener av natursten.</i></p> <p><i>Övergången till kupoltaket markeras med en enkel profilerad gesims av slätputs.</i></p>			
Fönster	<p><i>Fasadytorna bryts upp av höga spröjsade fönster i fasadens nedre del och av mindre rektangulära fönster under den profilerade takfoten.</i></p> <p><i>Karmar och båge är av trä och fönstren är målade i grön kulör.</i></p> <p><i>Kyrkans fönster är i huvudsak av två typer, mindre spröjsade med två lufter och större med sex lufter. Samtliga fönster har karm och båge av trä med mittpost och spröjsindelade rutor.</i></p> <p><i>Fönstren är målade med linoljefärg i grön kulör och kittade med linoljekitt. Fönsterblecken är av koppar. Svagt tonade gröna glasrutor förekommer i flera av fönstren.</i></p>	Färgen är matt och flagnar något.	Lös färg skrapas bort. Fönstren kittas och målas därefter om med färg och kulör lika befintlig.	B



Norra korsarmen



Figur 4 – Överst fr. v: Översiktsbild på den norra korsarmen. Sockeln till entréplanet upplevs som flammig av rinningar och algpåväxt. Mitten fr. v: Sprickbildning i slätputsat parti i entréplanets sockel. Underst fr. v: Entréplanet har rostfläckar. Entrétrappans handledare har sliten bemålning.

*Handwritten signature*

INVENTERING

Del	Beskrivning	Skick/Skador	Åtgärder	Prio.
Sockel	<p><i>Sockeln kring entréplanet är spritputsad (stänkt terrasitputs) och avfärgad i grå kulör. Den östra sidan har intill lyftbordet ett slätputsat parti. Längs med den norra fasaden består sockeln av lågerhuggen, profilerad kalksten.</i></p>	<p><i>Partier med bom förekommer, dvs. där putsen släppt från underlaget.</i></p> <p>Visst putsbortfall.</p>	<p>Lös puts knackas bort och lagas med bruk lika befintligt. Avfärgas därefter med färg lika befintlig.</p>	B
		<p>Något vittrande avfärgning på putsen.</p>	<p>Vittrande avfärgning åtgärdas i samband med putsarbeten.</p>	B
		<p>Algpåväxt samt flammighet efter rinningar.</p>	<p>Algpåväxten dimmas tunt och försiktigt med <i>Grön-fri</i> eller liknande.</p>	B
		<p>Sprickbildning i det slätputsade partiet.</p>	<p>Lös puts knackas bort och lagas med bruk lika befintligt. Avfärgas därefter med färg lika befintlig.</p>	B
Fasad	<p><i>Kyrkans fasader är spritputsade och avfärgade med kalkfärg i mörk guldockra kulör. Slätputsade partier förekommer på fönsteromfattningar, nischer och takgesims. Fasaderna indelas vertikalt med kalkstenspilastrar, varav hörnpilastrarna är dubbla. Pilastrarna är uppbyggda med plint, förkroppad bas, rakt slätt skaft och joniskt kapitäl. Väggytorna mellan pilastrarna indelas av två horisontella kalkstenslister som markerar kyrkans våningar. Pilastrarna och de horisontella listverken är av lågerhuggen kalksten. Några av kapitälerna är tillverkade av öländsk kalksten medan de flesta av kapitälerna är av grå sandsten.</i></p>	<p>Lite bompartier förekommer partiellt.</p> <p>Något vittrande avfärgning.</p> <p><i>Lagad sten förekommer allmänt. Skadorna på natursten utgörs framförallt av missfärgningar efter rinningar och saltutfällningar, vittringsskador och materialbortfall. Den största skadebilden utgörs av materialbortfall på kapitälerna.</i></p> <p>Det förekommer sprickor i stenmaterialet.</p> <p>Fåglar har byggt bon på pilastrarnas kapitäl.</p>	<p>Duvspjut monteras.</p>	D

INVENTERING

	<p><i>Stenhuggarmärken är synliga på några av pilastrarna.</i></p> <p><i>Mellan fönstren är fasaden utsmyckad med ett flertal rundbågiga och runda nischer. Nischerna har fönsterbleck av vitmålad plåt.</i></p> <p><i>Samtliga korsarmar har ett enkelt entablement som är uppbyggt med en profilerad arkitrav, en slätputsad fris och en profilerad gesims.</i></p> <p><i>Gavlarna kröns av en triangelformad fronton med ett av lister omslutet tympanon.</i></p> <p><i>Kyrkans fasader avslutas med en oktagonal attikavåning som är indelad i rektangulära spritputsade fält som avdelas av lisener av natursten.</i></p> <p><i>Över korsarmarna är de spritputsade fälten triangulära.</i></p> <p><i>Övergången till kupoltaket markeras med en enkel profilerad gesims av slätputs.</i></p>			
Fönster	<p><i>Fasadytan bryts upp av ett mindre rektangulärt fönster under den profilerade takfoten. Karm och båge är av trä och fönstret är målat i grön kulör.</i></p> <p><i>Fönstret har mittpost och spröjsindelade rutor. Nio rutor per luft.</i></p> <p><i>Målat med linoljefärg i grön kulör och kittat med linoljekitt.</i></p> <p><i>Fönsterblecket är av koppar. Enstaka svagt</i></p>	Bemålningen är matt.	Lös färg skrapas bort. Fönstren kittas och målas därefter om med färg och kulör lika befintlig.	B



INVENTERING

	<i>tonade gröna glastrutor förekommer.</i>			
Dörrar	<p><i>Den norra korsarmen bildar en öppen portik över kyrkans huvudingång. Portiken, som uppfördes först 1859, är uppbyggd med fyra kalkstenskolonner av jonisk ordning men med släta skaft. Kapitäl och arkitraven är av gjutjärn. Kolonnerna vilar på ett entréplan av kalkstensplattor. Portikens innertak utgörs av ett gråmålat kassetak av trä. Vid portiken är listerna försedda med tandsnitt. Huvudingången är förlagt till den norra portiken. Entrédörren utgörs av dubbeldörr med rakt överstycke med karm och dörrblad av trä. Dörrbladen är målade i en grön kulör och försedda med fyra försänkta speglar och enkla vred. Entrédörren är något indragen i fasaden med en släthuggen omfattning av kalksten. Entrétrappan mot norr utgörs av en tresidig fritrappa av grå/röd Ölandskalksten. Planstegen är fogade med kalkbruk.</i></p>	<p>Entréplanet har vissa rostfläckar och lösa kalkstensdelar.</p> <p><i>Portikens arkitrav och kolonnernas kapitäl har rostangrepp.</i></p> <p>Kolonnernas stenmaterial har vittrat något.</p> <p>Entrédörren är i gott skick.</p> <p>Portikens kassetak är tillsynes utan anmärkning.</p> <p><i>Öppna fogar och trasiga fogar förekommer i trappan. Kalkstensstegen är delvis något vittrade och har sprickor. Lösa delar förekommer.</i></p> <p><i>Trappans räcke har rostangrepp och sliten bemålning.</i></p>	<p>Lösa delar limmas med stenlim alternativt lagas med infärgat stenlagningsbruk.</p> <p>Målningsbehandlas med t.ex. <i>WIBO</i> rostskydd och linoljefärg.</p> <p>Fogkomplettering med bruk lika befintligt. Lösa delar limmas med stenlim alternativt lagas med infärgat stenlagningsbruk.</p> <p>Lös färg avlägsnas. Behandlas därefter med rostskydd, t.ex. <i>WIBO</i> rostskydd, kinesisk tungolja eller liknande. Målas sedan med svart linoljefärg.</p>	<p>B</p> <p>C</p> <p>B</p> <p>C</p>
Övrigt	<p>Öster om entréplanet finns ett lyftbord som ökar tillgängligheten till kyrkan.</p>	<p>Lyftbordet har stora brister.</p>	<p>Byte av lyftbord.</p>	<p>B</p>

Nordöstra fasaden



Figur 5 – Överst fr. v: Översiktsbild över den nordöstra fasaden. Påväxt på den nordöstra sockeln. Mitten fr. v: Påkörningsskada från bil i sockeln. Putsbortfall och algpåväxt på sockeln. Underst fr. v: Materialbortfall från voluterna på pilastrarnas kapitäl. Mindre färgflagnig på fönsterbåge.



INVENTERING

Del	Beskrivning	Skick/Skador	Åtgärder	Prio.
Sockel	<p>De spritputsade grundmurarna (stänkt terrasitputs) är avfärgade i grå kulör och varierar i höjd från ca 70 till 250 cm och kröns av en lågerhuggen sockel av profilerad kalksten. Vid sockelns mitt finns en liten, kvadratisk, gallerförsedd ventilationsöppning.</p>	<p>Partier med bom förekommer, dvs. där putsen släppt från underlaget.</p> <p>Partier med putsbortfall och enstaka sprickor förekommer. Skada i putsen efter att en bil kört in i kyrkans fasad.</p>	<p>Lös puts knackas bort och lagas med bruk lika befintligt. Avfärgas därefter med färg lika befintligt.</p>	B
		<p>Lite påväxt av alger samt flammighet efter rinningar.</p>	<p>Algpåväxten dimmas tunt och försiktigt med <i>Grön-fri</i> eller liknande.</p>	B
		<p>Ventilationsöppningens galler är rostigt.</p>	<p>Gallret behandlas med kinesisk tungolja, <i>Isotrol</i> eller liknande.</p>	B
Fasad	<p>Kyrkans fasader är spritputsade och avfärgade med kalkfärg i mörk guldockra kulör. Slätputsade partier förekommer på fönsteromfattningar, nischer och takgesims. Fasaderna indelas vertikalt med kalkstenspilastrar, varav hörnpilastrarna är dubbla. Pilastrarna är uppbyggda med plint, förkroppad bas, rakt slätt skaft och joniskt kapitel. Väggytorna mellan pilastrarna indelas av två horisontella kalkstenslister som markerar kyrkans våningar. Pilastrarna och de horisontella listverken är av lågerhuggen kalksten. Några av kapitälerna är tillverkade av öländsk kalksten medan de flesta av kapitälerna är av grå sandsten. Stenhuggarmärken är synliga på några av pilastrarna. Mellan fönstren är fasaden utsmyckad med ett flertal rundbågiga och runda nischer.</p>	<p>Lagad sten förekommer allmänt. Skadorna på natursten utgörs framförallt av missfärgningar efter rinningar och saltutfällningar, vittringsskador och materialbortfall. Den största skadebilden utgörs av materialbortfall på kapitälerna.</p> <p>De joniska kapitälerna har skador och är delvis säkrade, gäller främst voluterna.</p>	<p>Kapitälens stenmaterial besiktigas. Besiktigas därefter kontinuerligt vart 10:e år.</p>	A

INVENTERING

	<p><i>Nischerna har fönsterbleck av vitmålad plåt. Kyrkans fasader avslutas med en oktagonal attikavåning som är indelad i rektangulära spritputsade fält som avdelas av lisener av natursten. Övergången till kupoltaket markeras med en enkel profilerad gesims av slätputs.</i></p>			
Fönster	<p><i>Fasadytorna bryts upp av höga spröjsade fönster i fasadens nedre del och av mindre rektangulära fönster under den profilerade takfoten. Karmar och båge är av trä och fönstren är målade i grön kulör. Kyrkans fönster är i huvudsak av två typer, mindre spröjsade med två lufter och större med sex lufter. Samtliga fönster har karm och båge av trä med mittpost och spröjsindelade rutor. Fönstren är målade med linoljefärg i grön kulör och kittade med linoljekitt. Fönsterblecken är av koppar. Svagt tonade gröna glasrutor förekommer i flera av fönstren.</i></p>	<p>Bemålningen är matt och mindre färgflagning förekommer.</p>	<p>Lös färg skrapas bort. Fönstren kittas och målas därefter om med färg och kulör lika befintlig.</p>	B



Östra korsarmen



Figur 6 – Överst fr. v: Översiktsbild på den östra korsarmen. Sockeln är flammig av rinningar och påväxt. Mitten fr. v: Det norra dörrbladet sluter inte tätt. Putsbortfall och algpåväxt på den östra korsarmens sockel. Underst fr. v: Sockeln till den östra trappans sidostycke är i dåligt skick. Algpåväxt på den östra trappans sidostycke.



INVENTERING

Del	Beskrivning	Skick/Skador	Åtgärder	Prio.
Sockel	De spritputsade grundmurarna (stänkt terrasitputs) är avfärgade i grå kulör och varierar i höjd från ca 70 till 250 cm och kröns av en lågerhuggen sockel av profilerad kalksten.	Partier med bom förekommer, dvs. där putsen släppt från underlaget. Sprickor förekommer i anslutning till bomputs. Partiellt mycket putsbortfall, framför allt åt norr och öst.  Viss påväxt av alger och lav samt flammighet efter rinningar.	Lös puts knackas bort och lagas med bruk lika befintligt. Avfärgas därefter med färg lika befintlig.  Algpåväxten dimmas tunt och försiktigt med <i>Grön-fri</i> eller liknande.	B  B
Fasad	Kyrkans fasader är spritputsade och avfärgade med kalkfärg i mörk guldockra kulör. Slätputsade partier förekommer på fönsteromfattningar, nischer och takgesims. Fasaderna indelas vertikalt med kalkstenspilastrar, varav hörnpilastrarna är dubbla. Pilastrarna är uppbyggda med plint, förkroppad bas, rakt slätt skaft och joniskt kapitäl. Väggytorna mellan pilastrarna indelas av två horisontella kalkstenslister som markerar kyrkans våningar. Pilastrarna och de horisontella listverken är av lågerhuggen kalksten. Några av kapitälerna är tillverkade av öländsk kalksten medan de flesta av kapitälerna är av grå sandsten. Stenhuggarmärken är synliga på några av pilastrarna.  Mellan fönstren är fasaden utsmyckad med ett flertal rundbågiga och runda nischer. Nischerna har fönsterbleck av vitmålad plåt. Samtliga korsarmar har ett enkelt entablement som är uppbyggt med en profilerad	Lagad sten förekommer allmänt. Skadorna på natursten utgörs framförallt av missfärgningar efter rinningar och saltutfällningar, vittringsskador och materialbortfall. Den största skadebilden utgörs av materialbortfall på kapitälerna.  De joniska kapitälerna har skador och är delvis säkrade, gäller främst voluterna.  Det förekommer sprickor i stenmaterialet.	Kapitälens stenmaterial besiktigas. Besiktigas därefter kontinuerligt vart 10:e år.	A

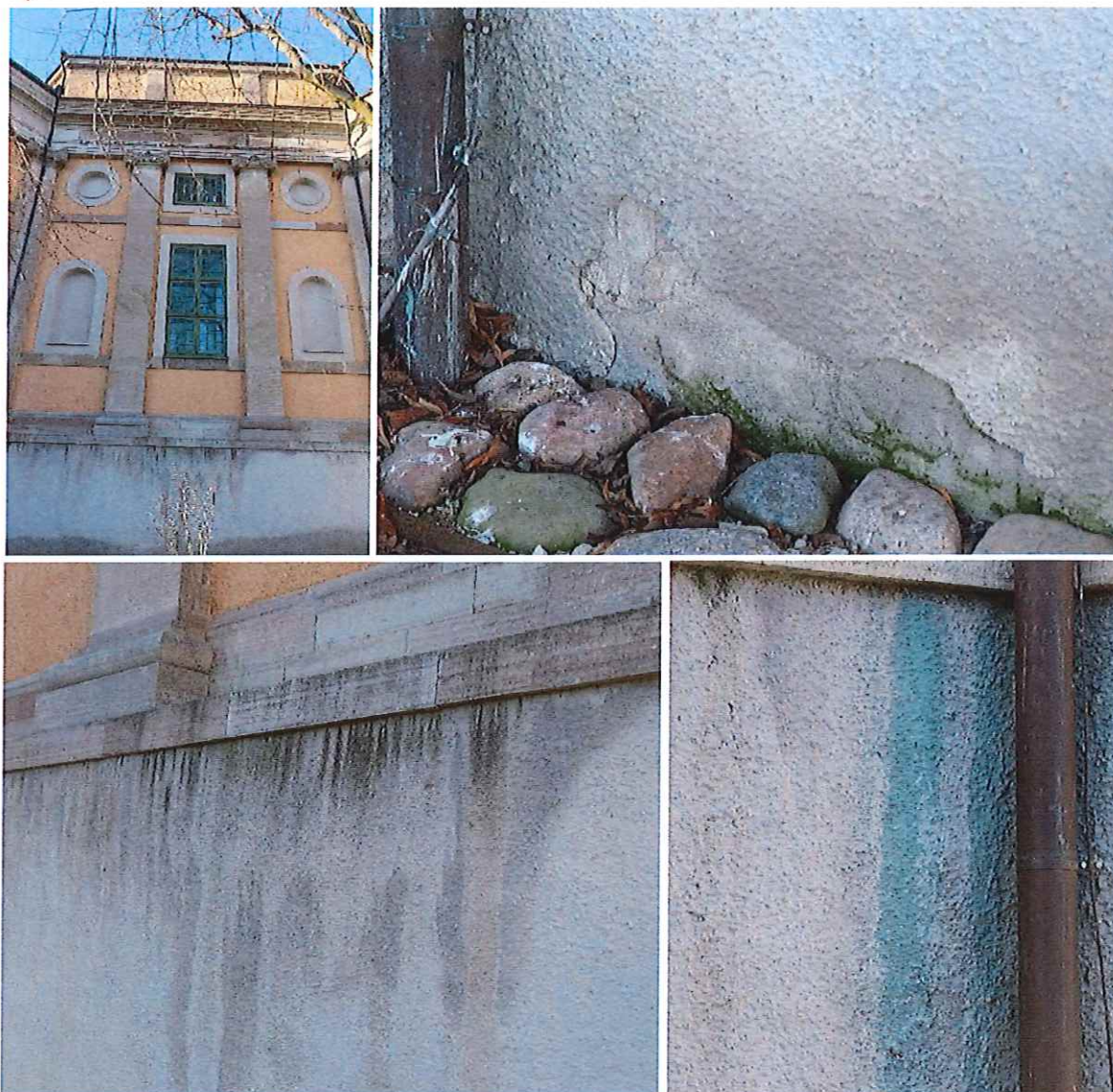
INVENTERING

	<p>arkitrav, en slätputsad fris och en profilerad gesims. Gavlarna kröns av en triangelformad fronton med ett av lister omslutet tympanon.</p> <p>Kyrkans fasader avslutas med en oktagonal attikavåning som är indelad i rektangulära spritputsade fält som avdelas av lisener av natursten.</p> <p>Över korsarmarna är de spritputsade fälten triangulära.</p> <p>Övergången till kupoltaket markeras med en enkel profilerad gesims av slätputs.</p>			
Fönster	<p>Fasadytorna bryts upp av höga spröjsade fönster i fasadens nedre del och av mindre rektangulära fönster under den profilerade takfoten. Karmar och båge är av trä och fönstren är målade i grön kulör.</p> <p>Kyrkans fönster är i huvudsak av två typer, mindre spröjsade med två lufter och större med sex lufter. Samtliga fönster har karm och båge av trä med mittpost och spröjsindelade rutor.</p> <p>Fönstren är målade med linoljefärg i grön kulör och kittade med linoljekitt.</p> <p>Fönsterblecken är av koppar. Svagt tonade gröna glasrutor förekommer i flera av fönstren.</p>	<p>Bemålningen är matt och mindre färgflagning förekommer.</p>	<p>Lös färg skrapas bort. Fönstren kittas och målas därefter om med färg och kulör lika befintlig.</p>	B
Dörrar	<p>Entrédörren utgörs av dubbeldörr med rakt överstycke med karm och dörrblad av trä. Dörrbladen är målade i en grön kulör och försedda med fyra försänkta speglar. Enkelt handtag.</p> <p>Entrédörren är något indragen i fasaden med en släthuggen omfattning av kalksten.</p>	<p>Trasiga fogar förekommer.</p> <p>Trappstegen har enstaka lagningar och partier med vittrande yta.</p> <p>Trappans räcke har rostangrepp och sliten bemålning.</p>	<p>Fogkomplettering.</p> <p>Lös färg avlägsnas. Behandlas därefter med rostskydd, t.ex. WIBO rostskydd,</p>	B  C

INVENTERING

	<p><i>Trappan till den östra korsarmen utgörs av en dubbeltrappa av grå/röd Ölandskalksten. Planstegen är fogade med kalkbruk. Trappans sidostycke är putsat och avfärgat i grå kulör. Trappan har svartmålade smidesräcken. I trappans sidostycke finns en rund, gallerförsedd ventilationsöppning.</i></p>	<p>Trappans sidostycke är flammigt och sockeln i dåligt skick. Över sockeln förekommer även påväxt av alger.</p> <p>Entrédörrens ena dörrblad ser ut att inte sluta tätt. Dörren är i övrigt i dugligt skick.</p>	<p>kinesisk tungolja eller liknande. Målas sedan med svart linoljefärg.</p> <p>Sidostycket rengörs från påväxt. Det östra sidostycket renoveras.</p> <p>Utredning gällande tätning av ytterdörr.</p>	<p>B</p> <p>B</p>
--	--	---	--	-------------------

Sydöstra fasaden



*Figur 7 - Överst fr. v: Översiktsbild på den sydöstra fasaden. Putsbortfall på den sydöstra sockeln. Underst fr. v: Sockeln är flammig av rinningar och algpåväxt. Sockeln har gröna missfärgningar i anslutning till stuprören.*

BB



INVENTERING

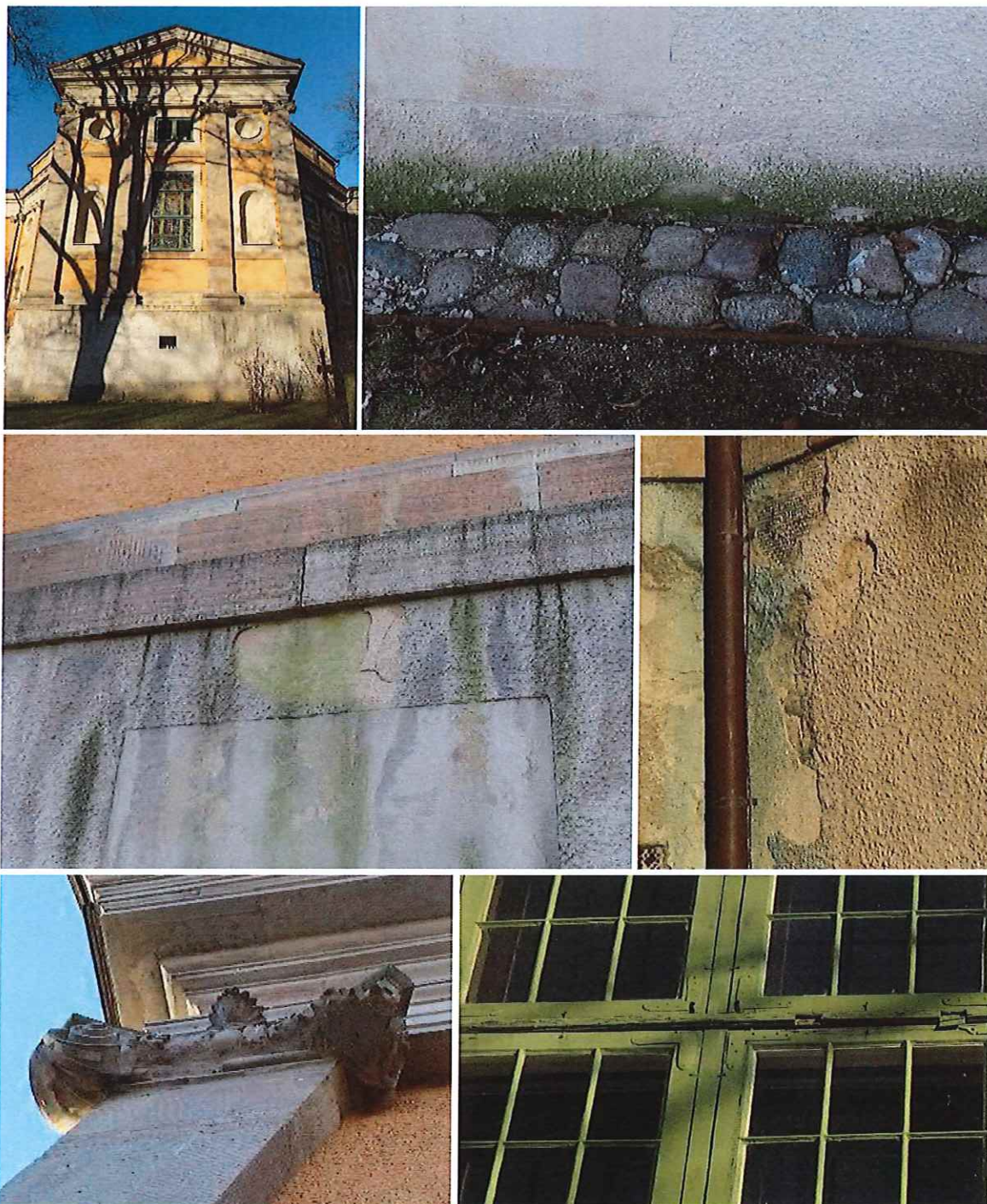
Del	Beskrivning	Skick/Skador	Åtgärder	Prio.
Sockel	<i>De spritputsade grundmurarna (stänkt terrasiputs) är avfärgade i grå kulör och varierar i höjd från ca 70 till 250 cm och kröns av en lågerhuggen sockel av profilerad kalksten.</i>	<i>Partier med bom förekommer, dvs. där putsen släppt från underlaget. Gäller framför allt längs med marken. Även putsbortfall förekommer längs med marken.</i>	Lös puts knackas bort och lagas med bruk lika befintligt. Avfärgas därefter med färg lika befintlig.	B
		<i>I anslutning till stuprören finns gröna missfärgningar på putsen. Rinningar har givit sockeln ett flammigt uttryck.</i>	Åtgärdas i samband med kommande putsarbeten. Missfärgningar kan indikera att stuprören inte sluter tätt.	B
Fasad	<i>Kyrkans fasader är spritputsade och avfärgade med kalkfärg i mörk guldockra kulör. Slätputsade partier förekommer på fönsteromfattningar, nischer och takgesims. Fasaderna indelas vertikalt med kalkstenspilastrar, varav hörnpilastrarna är dubbla. Pilastrarna är uppbyggda med plint, förkroppad bas, rakt slätt skaft och joniskt kapitäl. Väggytorna mellan pilastrarna indelas av två horisontella kalkstenslister som markerar kyrkans våningar. Pilastrarna och de horisontella listverken är av lågerhuggen kalksten. Några av kapitälerna är tillverkade av öländsk kalksten medan de flesta av kapitälerna är av grå sandsten. Stenhuggarmärken är synliga på några av pilastrarna. Mellan fönstren är fasaden utsmyckad med ett flertal rundbågiga och runda nischer. Nischerna har fönsterbleck av vitmålad plåt.</i>	<i>Lagad sten förekommer allmänt. Skadorna på natursten utgörs framförallt av missfärgningar efter rinningar och saltutfällningar, vittringsskador och materialbortfall.</i>  <i>De joniska kapitälens skick är i behov av kontroll.</i>	Kapitälens stenmaterial besiktigas. Besiktigas därefter kontinuerligt vart 10:e år.	A



INVENTERING

	<p>Kyrkans fasader avslutas med en oktagonal attikavåning som är indelad i rektangulära spritputsade fält som avdelas av lisener av natursten.</p> <p>Övergången till kupoltaket markeras med en enkel profilerad gesims av slätputs.</p>			
Fönster	<p>Fasadytorna bryts upp av höga spröjsade fönster i fasadens nedre del och av mindre rektangulära fönster under den profilerade takfoten. Karmar och båge är av trä och fönstren är målade i grön kulör. Kyrkans fönster är i huvudsak av två typer, mindre spröjsade med två lufter och större med sex lufter. Samtliga fönster har karm och båge av trä med mittpost och spröjsindelade rutor. Fönstren är målade med linoljefärg i grön kulör och kittade med linoljekitt. Fönsterblecken är av koppar. Svagt tonade gröna glasrutor förekommer i flera av fönstren.</p>	<p>Bemålningen är matt. Viss färgflagning förekommer.</p>	<p>Lös färg skrapas bort. Fönstren kittas och målas därefter om med färg och kulör lika befintlig.</p>	B

Södra korsarmen



Figur 8 – Överst fr. v: Översiktsbild på den södra korsarmen. Putsbortfall och algpåväxt på sockeln. Mitten fr. v: Putsbortfall, rinningar och algpåväxt på sockeln. Putsbortfall och gröna missfärgningar på sockeln i anslutning till ett stuprör. Underst fr. v: Materialbortfall och säkrade voluter på pilastrarnas kapitäl. Fönster med matt och flagnande bemålning.

INVENTERING

Del	Beskrivning	Skick/Skador	Åtgärder	Prio.
Sockel	<p>De spritputsade grundmurarna (stänkt terrasitputs) är avfärgade i grå kulör och varierar i höjd från ca 70 till 250 cm och kröns av en lågerhuggen sockel av profilerad kalksten.</p> <p>Åt söder finns en muröppning i sockeln vilken täcks av ett järngaller. På den östra sidan finns ett slätputsat fält i sockeln.</p>	<p>Partier med bom förekommer, dvs. där putsen släppt från underlaget.</p> <p>Förekommer framför allt i anslutning till putsbortfall. Partier med putsbortfall längs med marken samt i anslutning till stuprör.</p> <p>Putsbortfall förekommer även över det slätputsade fältet.</p>	<p>Lös puts knackas bort och lagas med bruk lika befintligt.</p> <p>Avfärgas därefter med färg lika befintlig.</p>	B
		<p>Rinningar har givit sockeln ett flammigt uttryck.</p> <p>Gröna missfärgningar i anslutning till stuprören.</p>	<p>Åtgärdas i samband med kommande putsarbeten.</p> <p>Missfärgningar kan indikera att stuprören inte sluter tätt.</p>	B
		<p>Mindre påväxt av alger längs med marken. Framst åt öst.</p>	<p>Algpåväxten dimmas tunt och försiktigt med <i>Grön-fri</i> eller liknande.</p>	B
		<p>Järngallret är rostigt.</p>	<p>Gallret behandlas med kinesisk tungolja, <i>Isotrol</i> eller liknande.</p> <p>Målas därefter med svart linoljefärg.</p>	B
Fasad	<p>Kyrkans fasader är spritputsade och avfärgade med kalkfärg i mörk guldockra kulör. Slätputsade partier förekommer på fönsteromfattningar, nischer och takgesims. Fasaderna indelas vertikalt med kalkstenspilastrar, varav hörnpilastrarna är dubbla. Pilastrarna</p>	<p>Lagad sten förekommer allmänt. Skadorna på natursten utgörs framförallt av missfärgningar efter rinningar och saltutfällningar,</p>		

INVENTERING

	<p>är uppbyggda med plint, förkroppad bas, rakt slätt skaft och joniskt kapital. Väggytorna mellan pilastrarna indelas av två horisontella kalkstenslister som markerar kyrkans våningar. Pilastrarna och de horisontella listverken är av lågerhuggen kalksten. Några av kapitälerna är tillverkade av öländsk kalksten medan de flesta av kapitälerna är av grå sandsten. Stenhuggarmärken är synliga på några av pilastrarna.</p> <p>Mellan fönstren är fasaden utsmyckad med ett flertal rundbågiga och runda nischer. Nischerna har fönsterbleck av vitmålad plåt.</p> <p>Samtliga korsarmar har ett enkelt entablement som är uppbyggt med en profilerad arkitrav, en slätputsad fris och en profilerad gesims. Gavlarna kröns av en triangelformad fronton med ett av lister omslutet tympanon.</p> <p>Kyrkans fasader avslutas med en oktagonal attikavåning som är indelad i rektangulära spritputsade fält som avdelas av lisener av natursten. Över korsarmarna är de spritputsade fälten triangulära.</p> <p>Övergången till kupoltaket markeras med en enkel profilerad gesims av slätputs.</p>	<p>vittringsskador och materialbortfall. Den största skadebilden utgörs av materialbortfall på kapitälerna.</p> <p>De joniska kapitälerna har skador och är delvis säkrade, gäller främst voluterna.</p> <p>Det förekommer sprickor i stenmaterialet.</p>	<p>Kapitälens stenmaterial besiktigas. Besiktigas därefter kontinuerligt vart 10:e år.</p>	<p>A</p>
<p>Fönster</p>	<p>Fasadytorna bryts upp av höga spröjsade fönster i fasadens nedre del och av mindre rektangulära fönster under den profilerade takfoten. Karmar och båge är av trä och fönstren är målade i grön kulör.</p> <p>Kyrkans fönster är i huvudsak av två typer, mindre spröjsade med två lufter och större med sex lufter. Samtliga fönster har karm och båge av trä med mittpost och spröjsindelade rutor. Fönstren är målade med linoljefärg i grön kulör och kittade med linoljekitt. Fönsterblecken är av koppar. Svagt tonade gröna glasrutor förekommer i flera av fönstren.</p>	<p>Bemålningen är matt och något flagnande.</p>	<p>Lös färg skrapas bort. Fönstren kittas och målas därefter om med färg och kulör lika befintlig.</p>	<p>B</p>



INVENTERING

	<p><i>Korfönstret mot söder är blyspröjsat och försett med glasmålningar. Fönstret tillkom år 1907 och visar en vy över Stortorget i Karlskrona med Fredrikskyrkan och Trefaldighetskyrkan som huvudmotiv. Fönstret sattes igen från insidan 1948 då altarkorset tillkom. Under kvällstid är fönstret belyst.</i></p>	<p>Blyfönstret är från marken tillsynes utan anmärkning.</p>		
--	---	--	--	--





Sydvästra fasaden



Figur 9 – Överst fr. v: Översiktsbild på den sydvästra fasaden. Pilastrarnas kapitäl har delvis säkrade voluter. Underst fr. v: Sockelns plåtlucka har rostutfällningar. Sockeln är flammig av rinningar.

INVENTERING

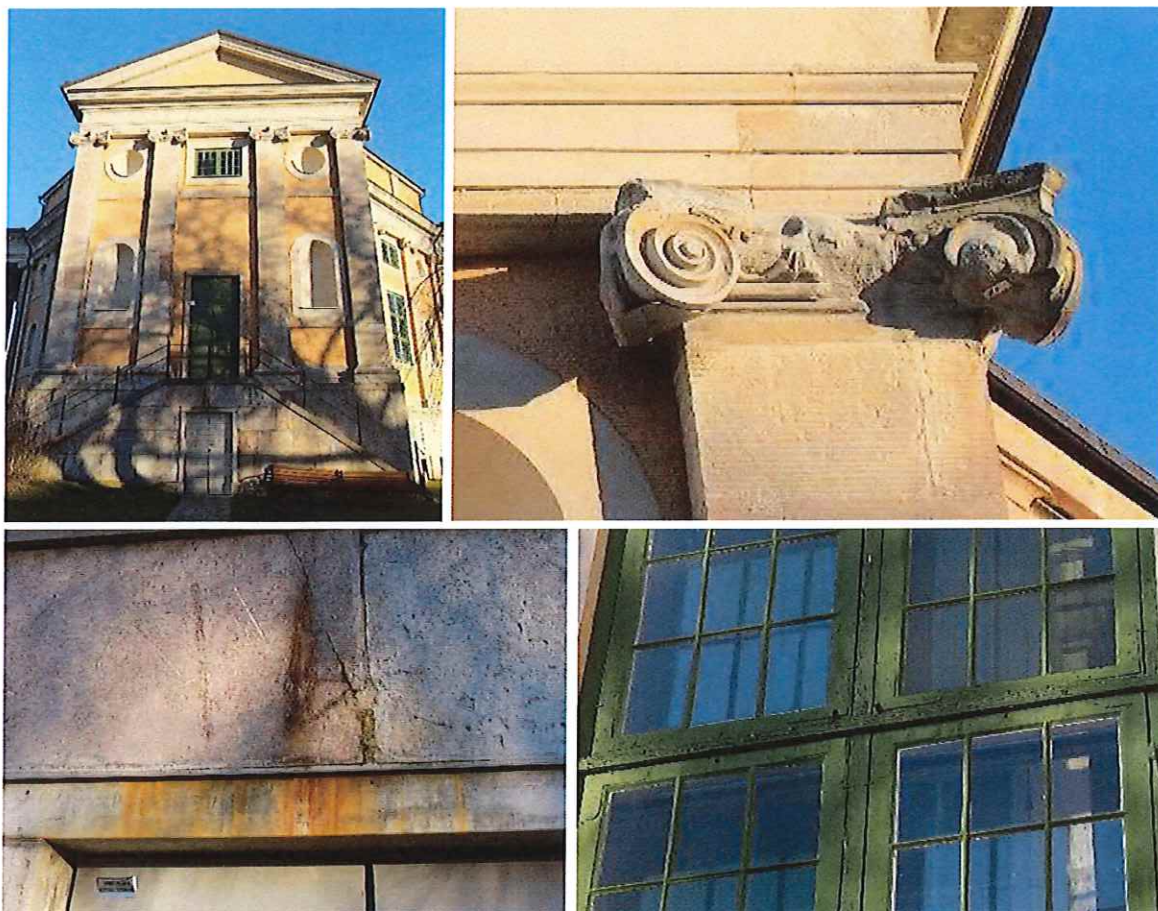
Del	Beskrivning	Skick/Skador	Åtgärder	Prio.
Sockel	De spritputsade grundmurarna (stänkt terrasitputs) är avfärgade i grå kulör och varierar i höjd från ca 70 till 250 cm och kröns av en lågerhuggen sockel av profilerad kalksten. Mitt på sockeln finns en gråmålad plåtlucka. Åt söder finns en liten, kvadratisk, gallerförsedd ventilationsöppning.	Partier med bom förekommer, dvs. där putsen släppt från underlaget. Gäller framför allt i anslutning till putsbortfall. Putsbortfall i anslutning till stuprör samt enstaka längs med marken.	Lös puts knackas bort och lagas med bruk lika befintligt. Avfärgas därefter med färg lika befintlig.	B
		Gröna missfärgningar i anslutning till stuprör. Rinningar har givit sockeln ett flammigt uttryck.	Åtgärdas i samband med kommande putsarbeten. Missfärgningar kan indikera att stuprören inte sluter tätt.	B
		Mindre algpåväxt längs med marken.	Algpåväxten dimmas tunt och försiktigt med <i>Grön-fri</i> eller liknande.	B
		Plåtluckan har mindre rostutfällningar.	Rostskyddsbehandlas med <i>WIBO</i> rostskyddsfärg eller liknande.	B
		Ventilationsöppningens galler är rostigt.	Gallret behandlas med kinesisk tungolja, <i>Isotrol</i> eller liknande.	B
Fasad	Kyrkans fasader är spritputsade och avfärgade med kalkfärg i mörk guldockra kulör. Slätputsade partier förekommer på fönsteromfattningar, nischer och takgesims. Fasaderna indelas vertikalt med kalkstenspilastrar, varav hörnpilastrarna är dubbla. Pilastrarna är uppbyggda med plint, förkroppad bas, rakt slätt skaft och joniskt kapital. Väggytorna mellan pilastrarna indelas av två horisontella kalkstenslister som	Lagad sten förekommer allmänt. Skadorna på natursten utgörs framförallt av missfärgningar efter rinningar och saltutfällningar, vittringsskador och materialbortfall. Den största skadebilden utgörs		

INVENTERING

	<p>markerar kyrkans våningar. Pilastrarna och de horisontella listverken är av lågerhuggen kalksten. Några av kapitälerna är tillverkade av öländsk kalksten medan de flesta av kapitälerna är av grå sandsten. Stenhuggarmärken är synliga på några av pilastrarna.</p> <p>Mellan fönstren är fasaden utsmyckad med ett flertal rundbågiga och runda nischer. Nischerna har fönsterbleck av vitmålad plåt.</p> <p>Kyrkans fasader avslutas med en oktagonalt attikavåning som är indelad i rektangulära spritputsade fält som avdelas av lisener av natursten.</p> <p>Övergången till kupoltaket markeras med en enkel profilerad gesims av slätputs.</p>	<p>av materialbortfall på kapitälerna.</p> <p>De joniska kapitälerna har skador och är delvis säkrade, gäller främst voluterna.</p> <p>Det förekommer sprickor i stenmaterialet.</p>	<p>Kapitälens stenmaterial besiktigas. Besiktigas därefter kontinuerligt vart 10:e år.</p>	A
Fönster	<p>Fasadytorna bryts upp av höga spröjsade fönster i fasadens nedre del och av mindre rektangulära fönster under den profilerade takfoten. Karmar och båge är av trä och fönstren är målade i grön kulör. I den sydvästra fasadens sockel finns ett fönster till källaren som täcks av järnluckor. Fönstret har karm och båge av trä och är spröjsindelade.</p> <p>Kyrkans fönster är i huvudsak av två typer, mindre spröjsade med två lugter och större med sex lugter. Samtliga fönster har karm och båge av trä med mittpost och spröjsindelade rutor.</p> <p>Fönstren är målade med linoljefärg i grön kulör och kittade med linoljekitt.</p> <p>Fönsterblecken är av koppar. Svagt tonade gröna glasrutor förekommer i flera av fönstren.</p>	<p>Bemålningen är matt och något flagnande.</p>	<p>Lös färg skrapas bort. Fönstret snickerilagas. Kittas och målas därefter om med färg och kulör lika befintlig.</p>	B



Västra korsarmen



Figur 10 – Överst fr. v: Översiktsbild över den västra korsarmen. Kapitäl med materialbortfall och säkrade voluter. Underst fr. v: Rostutfällningar över källarens dörr. Fönster med matt och flagnande bemålning.

INVENTERING

Del	Beskrivning	Skick/Skador	Åtgärder	Prio.
Sockel	De spritputsade grundmurarna (stänkt terrasitputs) är avfärgade i grå kulör och varierar i höjd från ca 70 till 250 cm och kröns av en lågerhuggen sockel av profilerad kalksten.	Partier med bom förekommer, dvs. där putsen släppt från underlaget. Gäller framför allt i anslutning till putsbortfall. Partier med putsbortfall förekommer.	Lös puts knackas bort och lagas med bruk lika befintligt. Avfärgas därefter med färg lika befintlig.	B
		Gröna missfärgningar vid stuprör. Sockeln upplevs som flammig av bl.a. rinningar	Åtgärdas i samband med kommande putsarbeten. Missfärgningar kan indikera att stuprören inte sluter tätt.	B
		Mindre påväxt av alger.	Algpåväxten dimmas tunt och försiktigt med <i>Grön-fri</i> eller liknande.	B
Fasad	Kyrkans fasader är spritputsade och avfärgade med kalkfärg i mörk guldockra kulör. Slätputsade partier förekommer på fönsteromfattningar, nischer och takgesims. Fasaderna indelas vertikalt med kalkstenspilastrar, varav hörnpilastrarna är dubbla. Pilastrarna är uppbyggda med plint, förkroppad bas, rakt slätt skaft och joniskt kapital. Väggytorna mellan pilastrarna indelas av två horisontella kalkstenslister som markerar kyrkans våningar. Pilastrarna och de horisontella listverken är av lågerhuggen kalksten. Några av kapitälerna är tillverkade av öländsk kalksten medan de flesta av kapitälerna är av grå sandsten. Stenhuggarmärken är synliga på några av pilastrarna.	Lagad sten förekommer allmänt. Skadorna på natursten utgörs framförallt av missfärgningar efter rinningar och saltutfällningar, vittringsskador och materialbortfall. Den största skadebilden utgörs av materialbortfall på kapitälerna.  De joniska kapitälerna har skador och är delvis säkrade, gäller främst voluterna.  Det förekommer sprickor i stenmaterialet.	Kapitälens stenmaterial besiktigas. Besiktigas därefter kontinuerligt vart 10:e år.	A



INVENTERING

	<p><i>Mellan fönstren är fasaden utsmyckad med ett flertal rundbågiga och runda nischer. Nischerna har fönsterbleck av vitmålad plåt. Samtliga korsarmar har ett enkelt entablement som är uppbyggt med en profilerad arkitrav, en slätputsad fris och en profilerad gesims. Gavlarna kröns av en triangelformad fronton med ett av lister omslutet tympanon. Kyrkans fasader avslutas med en oktagonal attikavåning som är indelad i rektangulära spritputsade fält som avdelas av lisener av natursten. Över korsarmarna är de spritputsade fälten triangulära. Övergången till kupoltaket markeras med en enkel profilerad gesims av slätputs.</i></p>			
Fönster	<p><i>Fasadytorna bryts upp av höga spröjsade fönster i fasadens nedre del och av mindre rektangulära fönster under den profilerade takfoten. Karmar och båge är av trä och fönstren är målade i grön kulör. Kyrkans fönster är i huvudsak av två typer, mindre spröjsade med två lufter och större med sex lufter. Samtliga fönster har karm och båge av trä med mittpost och spröjsindelade rutor. Fönstren är målade med linoljefärg i grön kulör och kittade med linoljekitt. Fönsterblecken är av koppar. Svagt tonade gröna glasrutor förekommer i flera av fönstren.</i></p>	Bemålningen är matt och något flagnande.	Lös färg skrapas bort. Fönstren kittas och målas därefter om med färg och kulör lika befintlig.	B

INVENTERING

<p>Dörrar</p>	<p><i>Till de båda sidoingångarna finns dubbla trappor av natursten med smidesräcken. Entrédörren utgörs av dubbeldörr med rakt överstycke med karm och dörrblad av trä. Dörrbladen är målade i en grön kulör och försedda med fyra försänkta speglar. Modern trycke och lås. Entrédörren har utrustats med kod/tag-passage. Entrédörren är något indragen i fasaden med en släthuggen omfattning av kalksten. Från den västra trappans sidostycke, som är täckt med kvaderstenar av natursten, leder en pardörr in till källaren. Källardörren är klädd med liggande, profilerad panel målade i en ljus blågrå kulör. Modern lås och ett litet, svartmålat draghandtag. Avtäckningen ovan dörren är av galvad plåt.</i></p>	<p>Trappan har enstaka öppna och trasiga fogar. Trappstegen har partiellt skador i form av klovsprickor samt vittrande och spjälkande yta.</p> <p><i>Trappans räcke har rostangrepp och sliten bemålning.</i></p> <p>Entrédörren har ett något skevt dörrblad och stenomfattningen har någon spricka.</p> <p>Kvaderstenarna i trappans sidostycke har sprickor och det förekommer putsbortfall på sockeln.</p> <p>Sidostycket har påväxt av alger längs med marken. Rostutfällningar förekommer på stenmaterialet över källardörren.</p>	<p>Kompletteringsfogas med bruk lika befintligt. Större klovsprickor fogas med infärgat stenlagningsbruk.</p> <p>Lös färg avlägsnas. Behandlas därefter med rostskydd, t.ex. <i>WIBO</i> rostskydd, kinesisk tungolja eller liknande. Målas sedan med svart linoljefärg.</p> <p>Dörrbladet justeras.</p> <p>Sidostyckets sockel åtgärdas i samband med kyrkans sockel.</p>	<p>B</p> <p>C</p> <p>B</p> <p>B</p>
---------------	--	--	--	-------------------------------------

## INVENTERING

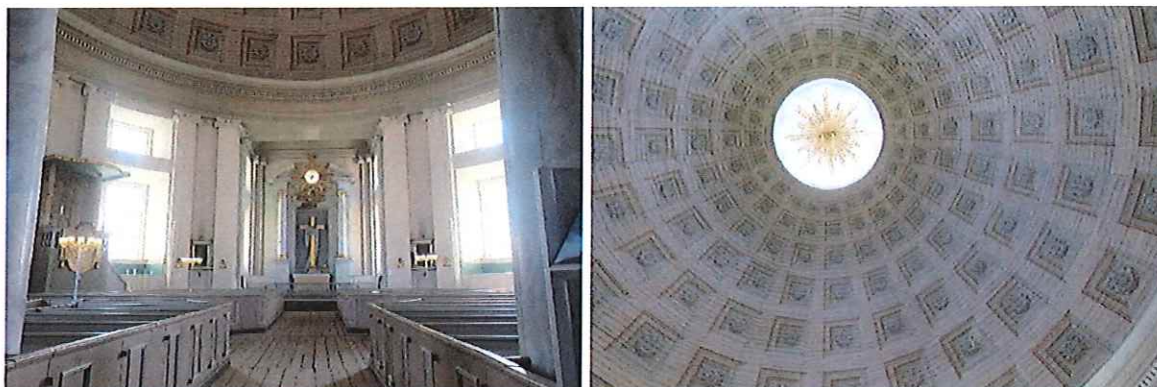
### Tak



Figur 11 – Översiktbilder på kupoltaket tagna från en taklucka i väster.

Del	Beskrivning	Skick/Skador	Åtgärder	Prio.
Tak-täckning	<i>Kyrkorummet täcks av en flack kupol täckt med kopparplåt. Plåten är 0,6 mm i tjocklek och utförd som skivtäckning med dubbelfalsade stånd- och tvärfalsar. Korsarmarnas sadeltak har dubbelfalsad skivtäckning lika kupolen.</i>	Till synes utan anmärkning.		
Vattenavrinning	<i>Samtliga takfall, med undantag för kupolens lanternin, är försedda med fotrännor av koppar, med rännkrokar av järn. Kyrkans stuprör är av kopparplåt och anslutna till markavlopp. Mot torget avslutas stuprören av vattenutkastare som leder ner regnvattnet i stenrännor med fall mot brunnar.</i>	Putsbortfall och missfärgningar på kyrkans sockel kan tyda på att stuprören inte är täta.	Stuprörens täthet kontrolleras. Rensas regelbundet från skräp.	LU
Övrigt	<i>Kupolen är försedd med en låg lanternin med fönster. Lanterninens fönster är av spröjsat gjutjärn. Lanterninen kröns med ett upprättstående förgyllt kors. Takluckor förekommer på korsarmarnas tak. En kopparbeklädd skorsten finns på det västra takfallet.</i>	Till synes utan anmärkning.		

## Interiör



Figur 12 - Fr. v: Kyrkorummet sett från norr. Kupoltaket målat för att likna kassetter.

Interiört övergår den åttkantiga byggnaden till en cirkulär form. Kyrkorummet har vitputsade väggar som indelas av joniska pilastrar, liksom exteriören, och avslutas uppåt med en rikt profilerad gesims. Kupoltaket av trä är dekorerat med målade kassetter. I valvhjässan finns en cirkulär öppning till en lanternin. Korsarmarna täcks av svagt segmentformade trävalv. I de norra, västra och östra korsarmarna finns vindfång av trä. I den södra har koret sin placering.

Golvet är av trä, förutom i det förhöjda koret, som är av kalksten. Den fasta bänkinredningen fullbordades 1814 och har en indelning som tar fasta på byggnadens geometri. Predikstolens dekorationer liksom altaruppsatsen är utförda av Sergels elev Johan Törnström, som också anges som huvudansvarig för inredningen i kyrkorummet till kyrkans återinvigning (se *Kyrkobyggnader 1760-1860 del 1 Skåne och Blekinge sid. 120-121*).

Orgelfasad och läktare är från 1828 och ritad av Carl Gustaf Blom. Altarkorset, med svepduk och törnekrona, utfördes ursprungligen för Fredrikskyrkan efter ritning av Hawerman. Predikstolen har sin placering mellan södra och västra korsarmarna. Det enhetliga kyrkorummet hör till en av få bevarade kyrkointeriörer i Sverige från tidigt 1800-tal.

Källaren har sin ingång under västra trappan och innehåller undercentral för fjärrvärme, förråd, huvudcentral för el, samt före detta gravkammare som används till förvaring. Gravkammaren, tillhörande greve Hans Wachtmeister med flera, nås via lucka och trappa från kyrkorummets södra del.



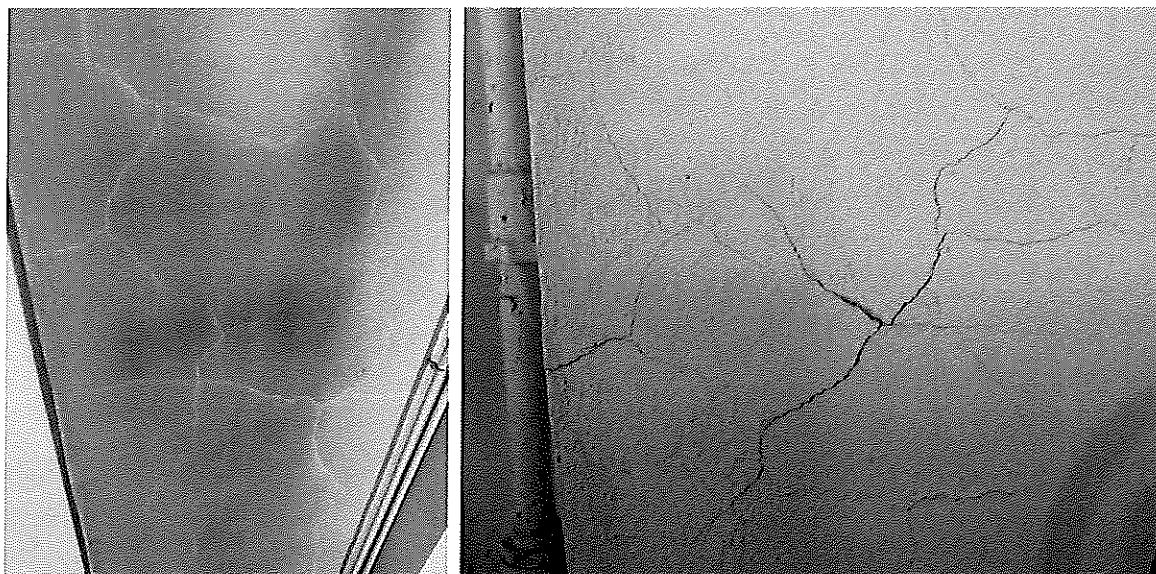
INVENTERING

Kyrkorum



Handwritten signature in blue ink.

## INVENTERING



Figur 13 - Överst fr. v: Översiktsbild över kyrkorummet, sett från norr. Översiktsbild över kyrkorummet, sett från öst. Andra raden fr. v: Svärtat väggparti över radiator. Golvet har partiellt äldre angrepp av skadedjur. Tredje raden fr. v: Väggarnas färgskikt flagnar och släpper partiellt. Rinningar förekommer på väggarna. Underst fr. v: Svärtat väggparti med sprickbildning. Sprickor och bomputs förekommer på flera ställen på kyrkorummets väggar.

Kyrkorummets planform är rund med korsarmar i samtliga väderstreck. Entréer med vindfång finns i samtliga korsarmar där även uppgångarna till läktarna är förlagda. Koret och altaret är placerat i söder och huvudentrén mot norr, på samma sätt som i Pantheon som varit en viktig förebild för Trefaldighetskyrkan. Läktaren ovan norrentrén inrymmer kyrkans orgel tillverkad av P Z Strand, med intakt orgelfasad från år 1828. Kyrkorummet upptas av fyra slutna bänkkvarter, på var sida om de korsande mittgångarna. En del av bänkarna vetter mot koret och en del mot kyrkorummets mitt. Bänkarna som är intakta från början av 1800-talet är målade i en ljus färgskala liksom övrig fast inredning. Predikstolen är placerad i kyrkorummets sydöstra del och i dess postament inryms kyrkans sakristia.

Del	Beskrivning	Skick/Skador	Åtgärder	Prio.
Golv	Golvet är belagt med breda såpskurade plank, lagda i tvärgående och längsgående riktning. Längst fram vid koret finns två större luckor i golvet, försedda med järnringar. Luckorna leder ner till ett gravvalv tillhörande den Wachtmeisterska ätten.	Trägolvet golvet i kyrkorummet är smutsigt och bitvis mycket fläckigt.  Trägolvet är på sina ställen gistet och spår av äldre angrepp av skadedjur (strimmig trägnagare) noterades. Hål förekommer, framförallt i anslutning till skadedjursangrepp.	I behov av rengöring och såpskurning.  Särskild utredning gällande golvet genomförs.	LU  B

INVENTERING

<p>Väggar</p>	<p>Väggarna indelas av pilastrar med joniska kapital av gips. Såväl väggytor som pilastrar är slätputsade och målade i bruten vit kulör, troligtvis med en oljefärg eller plastfärg. Pilastrarna bär upp en rikt profilerad takgesims av trä. Gesimsen är laserad i ljus kulör och dekorerad med en tandsnittsfris.</p>	<p>Väggarna är på sina ställen kraftigt svärtade av sotning, framförallt i anslutning till radiatorerna. Rinningar syns på väggarna i kyrkorummet, vilket tyder på läckage i anslutning mellan vägg och takgesims. Större sprickor och materialbortfall i förekommer i den nedre delen av väggen i kyrkorummets nordöstra del.</p> <p>Det förekommer sprickor i de joniska voluterna, vilket utgör en säkerhetsrisk.</p> <p>Väggarnas bemålning flagnar partiellt. Flera stora partier med sprickor och bomputs förekommer.</p> <p>Gesimsen är svärtad men i övrigt till synes i gott skick.</p>	<p>Ommålning av samtliga väggar. Väggarna tvättas först rena. Sprickor och fjädrande bom putslagas, lagningarna finfiltas. Färgtyp efter provmålning. Åtgärderna är tillståndspliktiga.</p> <p>Besiktning av samtliga kapital.</p>	<p>C</p> <p>A</p>
<p>Tak</p>	<p>Över kyrkorummet spänner en träkupol med en trompe l'oeil målning i form av ett kassetak, enligt förebild från Pantheon. Varje kasset är dekorerad med en blomma, med omgivande ramverk. Målningen är ett verk av Johan Törnström som även står bakom kyrkans altaruppsats. I valvhjässan finns en rund öppning till lanterninen vars innertak är klätt med</p>	<p>Taken är tillsynes i gott skick, dock något svärtade.</p>	<p>Kupoltaket rengörs av en målerikonserverator. Åtgärden är tillståndspliktig.</p>	<p>C</p>

INVENTERING

	<p>gråmålad panel. Innertaket upptas till större delen av en solskiva försedd med hebreisk text (JAHVE) och omgivande strålgjans. Taket i korsarmarna utgörs av läktarnas undersidor.</p>			
Belysning	<p>Kyrkorummet belyses dels med lampetter längs väggarna och dels med nedpendlande moderna armaturer under läktaren och stående ljuskranor i bänkkvarteren.</p>	<p>En av de stående ljuskranorna är skadad efter skadegörelse i kyrkan.  I övrigt ingen anmärkning.</p>	<p>Den skadade ljuskranen bör kompletteras med hela delar, alternativt bytas ut.</p>	D
Dörr	<p>I den västra och östra korsarmen finns två grönmålade pardörrar med profilerade speglar nedtill och glasning med rombisk spröjsning upptill (de södra dörrarna saknar glasning). Dörrarna har tätning av fårskinn. Dörrarna har rundbågiga avslut upptill och inramas av guldiga portomfattningar utformade likt pilastrar som sammanlänkas i en rundbåge. Åt väster, norr och öster finns brunmålade pardörrar med två rektangulära speglar per dörrblad. Dörrarna har rundbågiga avslut upptill. Mot öst och väst är avsluten dekorationsmålade. Tätning av fårskinn. Åt norr finns två enklare grönmålade</p>	<p>I allmänhet smärre färgflagnings på dörrpartier. Dörrarna har även allmänt sliten fårskinnstättning, nött bemålning och trösklarna har slitet färgskikt.  Den brunmålade dörren åt öst saknar en dörrknopp.  Den östra av de två grönmålade dörrarna åt</p>	<p>Dörrbladens och trösklarnas färgskikt fräschas upp. Lös färg skrapas bort. Målas därefter med färg och kulör lika befintlig.  Fårskinnstättningen byts ut till garvat skinn. Åtgärden är tillståndspliktig hos länsstyrelsen.  Knoppen återmonteras om den återfinns. Nyttillverkas annars i material och utförande lika befintligt.  Snickerilagag.</p>	<p>C  C  D  B</p>



INVENTERING

	dörrar med rundbågiga avslut upptill, vilka ska imitera pardörrar. Dörrarna inramas av ljusgula portomfattningar utformade likt pilastrar som sammanlänkas i en rundbåge.	norr har en lös del upptill (i ramverket).		
Fönster	<i>Väggytorna bryts upp av fönsteröppningar i samtliga väderstreck. De djupa fönsternischerna är inredda med fasta bänkar som avgränsas ut mot kyrkorummet av fältindelade barriärer. Väggarna i nischerna är vävspända och målade i blågrön kulör och avslutas med en meanderbård målad i guld. Fönsterpartierna är uppdelade i två nivåer med ett större underliggande och ett mindre övre fönster. Fönsterbågarna av trä är gråmålade och blyspröjsade. Moderna innerbågar med isolerglas finns monterade på de nedre fönstren.</i>	Vävspänningen i den sydöstra nischen har några revor.  Barriärerna är svartade, har bortskavd färg, sprickor i bemålningen och rinningar. Fönsternischerna är svartade. I dem förekommer även flagnande färgskikt samt sprickbildning.  Fönsterna är överlag i gott skick.	Åtgärdas av konservator. Åtgärden är tillståndspliktig.  Samma åtgärder som för väggarna.	C  C

### Östra korsarmen

Korsarmen ansluter mot öster och är öppen ut mot kyrkorummet. Golv och väggar är utförda i likhet med kyrkorummet med fönsterpartier placerade mot norr och söder. Under fönstren sitter äldre sektion radiatorer för vattenburen värme.

### Vindfång



Figur 14 – Överst fr. v: Översiktsbild över det östra vindfånget. Kraftig färgflagning på putsat väggparti. Putsskada i anslutning till entréportens muröppning. Underst fr. v: Färgflagning på entréportens övre karmbalk. Flera av dörrarna har fårskinnstättning i dåligt skick.

Den östra korsarmen upptas till största delen av ett vindfång innanför den östra entrén. Utrymmet upplevs smutsigt och slitet.

INVENTERING

Del	Beskrivning	Skick/Skador	Åtgärder	Prio.
Golv	<i>Golvet är belagt med något smalare bräder än i kyrkorummet, lagda i öst-västlig riktning.</i>	Golvet har något sliten yta.		
Väggar	<i>Gråmålade träväggar målade med oljefärg. Vindfångets vägg ut mot kyrkorummet har fått en dekorativ utformning med en rundbågig dörrromfattning. I den östra delen av utrymmet finns putsade väggpartier.</i>	<i>I vindfången, främst mot öster, förekommer materialbortfall, färgflagning i väggarnas nedre del. Rostsprängning av pusten förekommer i anslutning till dörrupphängningen. Putsskada i anslutning till entréportens muröppning.</i>  Kraftig färgflagning på de putsade väggpartierna.  Väggarnas färgskikt är svärtat och har en beläggning, troligtvis av salt.	Borttagning av samtlig väggfärg. Avsaltning och filtning med kalkbruk. Provmålning med linoljefärg.	C
Tak	<i>Taket är plant, brädinklätt och målat i grått likt väggarna.</i>	Taket är något svärtat.		
Belysning	Vindfånget belyses av en hängande globformad lampa av vitt glas.	I funktion.		
Dörr	<i>Gråmålade dörrar. Entréporten i öster utgörs av en gråmålad pardörr med smidda lås och gångjärn. Mot söder leder en dörr upp till läktaren och mot norr finns en dörr som leder till ett omklädningsrum ovan vindfånget. Övriga två dörrar går in till mindre förrådsutrymmen. Pardörren in mot kyrkorummet är målad i brunröd kulör.</i>	Dörrarna har enstaka partier med bortnött bemålning och färgflagning.  Flera av dörrarna har fårskinnstätning i dåligt skick.  Entréporten är från insidan tätad med en trälist och har kraftig	De gråmålade dörrarna målas om i samband med nästa ommålning av väggarna. De bruna dörrbladens färgskikt fräschas upp. Lös färg skrapas bort. Målas därefter med färg och kulör lika befintlig.  Fårskinnstätningen byts ut till garvat skinn. Åtgärden är tillståndspliktig.  Den övre karmbalken skrapas ren från färg och målas med samma färg	C  C  C

## INVENTERING

		färgflagning på den övre karmbalken.	som väggarna i samband med ommålning av väggar. Utredning gällande tätning av ytterdörr.	B
--	--	--------------------------------------	--	---





## Förvaringsutrymme åt norr



Figur 15 – Överst fr. v: Översiktsbild över det norra förrådet i den östra korsarmen. Enstaka partier med bortnött färg i taket. Underst fr. v: Den södra dörren har hål efter ett annat handtag eller likande. Utrymmet har partiellt flagnande bemålning.

Norr om vindfånget i den östra korsarmen finns ett mindre förvaringsutrymme. I utrymmet förvaras bl.a. en dammsugare, små bord och pallar.

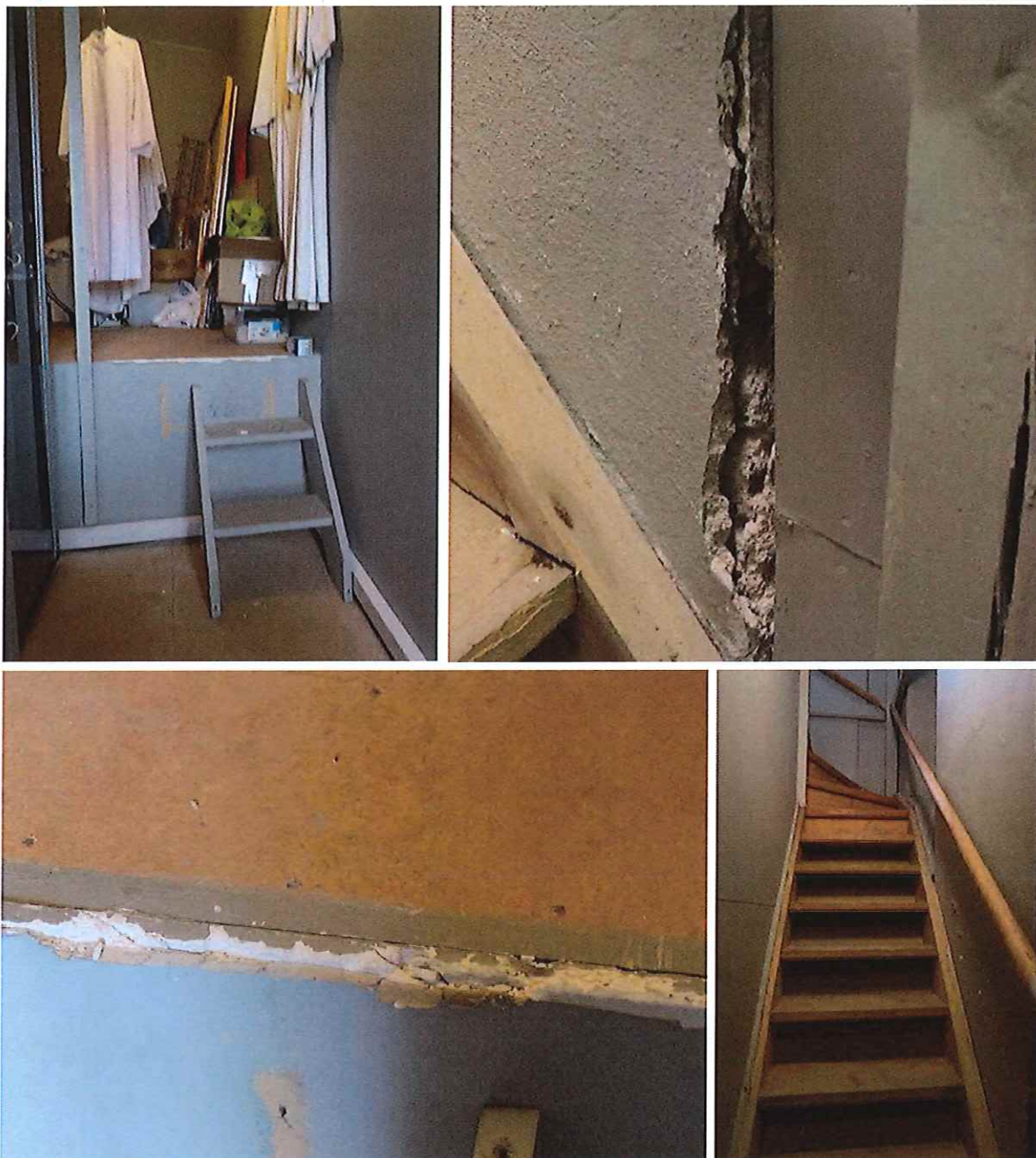
Del	Beskrivning	Skick/Skador	Åtgärder	Prio.
Golv	Trägolvet, lagt i öst-västlig riktning, täcks av en gråmelerad matta. Gråmålade, profilerade golvlistor av trä.	Fuktfläckar förekommer på trägolvet under mattan.		
Väggar	Gråmålade bräddväggar målade med oljefärg.	Partiell färgflagning förekommer.	Väggarna skrapas rena från löst sittande	D

INVENTERING

			färg. Målas därefter om med färg och kulör lika befintlig.	
Tak	<i>Taket är plant, brädinklätt och målat likt väggarna.</i>	Enstaka partier med bortskavd bemålning förekommer.	Målas om i samband med väggarna.	D
Belysning	Hängande taklampa av glas i olika kulörer	I funktion.		
Dörr	Åt väst, in till kyrkorummet, leder en gråmålad pardörr med profilerade speglar nedtill och glasning med rombisk spröjsning upptill. Dörren har tätning av fårskinn. Åt söder, in till vindfånget, leder en gråmålad trädörr av ramverkskonstruktion med två profilerade speglar och fårskinnstättning.	Enstaka skador och sprickor i bemålningen.  Den södra dörren har hål efter ett annat handtag.	Dörrarna målas om med färg och kulör lika befintlig i samband med ommålning av väggarna.	D
Fönster	Åt norr finns ett gråmålat träfönster i en luft, blyspröjsat i nio rutor. Ett par av rutor har en grönaktig ton.	En ruta är sprucken.	Eftersom fönstret sitter invändigt och det spruckna glaset inte utgör någon risk för läckage kan det sitta kvar.	



## Utrymme under östra läktaren



Figur 16 - Överst fr. v: Översiktsbild på utrymmet under den östra läktaren. Putsskada i trapploppets vägg. Underst fr. v: Gipsskivorna som klär in det högre golvplanet har skadad kant. Trätrappan som leder upp till utrymmet under den östra läktaren.

Från vindfånget leder en trätrappa upp till ett mindre förvaringsutrymme. Rummet är uppbyggt i två nivåer med en enkel trappa. Mot den östra väggen finns en bänk målad i grå kulör. Rummet används delvis som serverrum och för förvaring.

Del	Beskrivning	Skick/Skador	Åtgärder	Prio.
Golv	Golven är täckta med gråmålade	Ingen anmärkning.		

INVENTERING

	<i>spånskivor. Golven består av två nivåer och höjdskillnaden tas upp av en liten gråmålad trappstege av trä i två steg.</i>			
Väggar	<i>Väggarna samt sidan av det högre planet av golvet är täckta med gipsskivor. Målade med plastfärg i en grå kulör. I trapploppet är väggen åt öst putsad.</i>	Gipsskivorna som klär in det högre golvplanet har skadad kant.  Putsskada på den östra väggen, precis invid dörren.  Invid dörren finns en bjälke med angrepp av strimmig trägnagare. Angreppen är troligtvis äldre.	Skadade gipsskivor byts ut vid behov.  Lös puts knackas bort och lagas med bruk lika befintligt. Målas därefter med färg lika befintlig.  Kontrollera att angreppen inte är aktivt. Åtgärd sätts in vid aktivt angrepp.	C  LU
Tak	<i>Taket sluttar, motsvarande den ovanliggande läktarens golvlutning, och är målat i vit kulör.</i>	Ingen anmärkning.		
Belysning	Utrymmet belyses av en LED-lampa i taket samt en globformad lampa av vitt glas på trapploppets södra vägg ovan dörren.	Belysningen är i funktion.		
Dörr	Dörren består invändigt av en gråmålad bräddörr med två tvärslån. Utrustad med ett utanpåliggande lås.	Ingen anmärkning.		
Fönster	<i>I den norra väggen finns ett spröjsat träfönster, gråmålat. Upptill avslutat som en halv stickbåge.</i>	Ingen anmärkning.		
Trappa	Trappa av vangstycke samt plan- och sättsteg i trä. Rund handledare av trä. Trappa och handledare är omålade.	På handledarens nedre ände finns äldre fläckar av mögel. I övrigt inga anmärkningar.	Torka bort mögelfläckarna med en fuktig trasa och håll uppsikt på om de kommer tillbaka. Vid återväxt sätts eventuell åtgärd in.	LU



## Förvaringsutrymme åt söder



Figur 17 - Fr. v: Översiktbild över den östra korsarmens södra förvaringsutrymme. Bemålningen på de vävspända väggarna har sprickor och flagnar något.

Åt söder i den östra korsarmen finns ett mindre förvaringsutrymme. Längs med utrymmets östra vägg finns en gråmålad träbänk monterad. I utrymmet förvaras ett par dukar samt te, kaffemjök, pappersmuggar, kakfat m.m.

Del	Beskrivning	Skick/Skador	Åtgärder	Prio.
Golv	Trägolvt lagt i nord-sydlig riktning.	Inga anmärkningar.		
Väggar	Väggarna åt öster och söder är vävspända och målade i en grå kulör. Den västra väggen består av en brädvägg och är målade i samma kulör.	Bemålningen på de vävspända väggarna är sprucken och färgbortfall förekommer.	Borttagning av löst sittande färg samt eventuell ommålning.	D
Tak	Taket är vävspänt och målade i samma grå kulör som väggarna. I det nordvästra hörnet finns ett hål för kablar.	Bemålningen har sprickor och mindre färgflagnings.	Borttagning av löst sittande färg samt eventuell ommålning.	D
Belysning	På den östra väggen sitter en globformad lampa av vitt glas.	I funktion.		
Dörr	Gråmålad dörr av ramverkskonstruktion med två profilerade speglar. Utrustad med ett utanpåliggande lås.	Ingen anmärkning.		

Östra läktaren



Figur 18 - Överst fr. v: Översiktsbild över den östra läktaren. Kartonger placerade på golvet ger läktaren ett stökigt uttryck. Mitten fr. v: Flera kapital har sprickor och utgör en säkerhetsrisk. Läktarbarriären har partiellt kraftigt färgbortfall. Underst fr. v: Trappans undersida har kraftig färgflagning. Den östra väggen i trapploppet har en puts-skada, bomputs och kraftigt flagnande bemålning.

Den östra läktaren nås via en spiraltrappa av trä från vindfånget. Läktarens främre del upptas av slutna bänkkvarter lika kyrkorummets, på ömse sidor om en mittgång. Bänkkvarteren har partier med kraftigt färgbortfall och bortnött bemålning. Bänkinredningen tvättas och bortnött färg kompletteringsmålas. Eventuellt kan sockeln målas om med färg och kulör lika befintlig efter att lös färg skrapats bort (C). Åtgärden är tillståndspliktig hos länsstyrelsen.

Läktaren används idag för förvaring och är inte öppen för besökare.



INVENTERING

Del	Beskrivning	Skick/Skador	Åtgärder	Prio.
Golv	Läktarens spontade brädgolv sluttar ut mot kyrkorummet och är spikat med smidda spik. Golvet är lagt i nord-sydlig riktning. Stora delar av golvet upptas av två slutna bänkkvarter.	Golvet har enstaka skador.  Flera kartonger och annan bråte står på golvet och ger utrymmet ett stökigt uttryck.	Förflyttas vid ändrad användning av läktaren.	
Väggar	Trappuppgångens östra vägg utgörs av den slätputsade ytterväggen, medan övriga väggar utgörs av brädväggar målade med grå oljefärg. Väggarna på läktaren är murade, putsade och målade i vitt. Väggarna delas in av pilastrar med joniska kapital.	Den östra väggen i trappuppgången har en putsskada, bomputs samt kraftigt flagnande bemålning. Brädväggarna har partiell färgflagning.  Ett antal av kapitälens voluter har sprickor, sitter löst och utgör en säkerhetsrisk.  Läktarens väggar är på sina ställen kraftigt svärtade av sotning. Hårspäckor förekommer i de putsade väggarna.	Löst sittande färg avlägsnas. Lös puts knackas bort och lagas med bruk lika befintligt. Målas därefter med färg lika befintlig.  Besiktning av samtliga kapital.  Ommålning av samtliga väggar. Väggarna tvättas först rena. Sprickor och fjädrande bom putslagas, lagningarna finfiltas. Färgtyp efter provmålning. Åtgärderna är tillståndspliktiga.	C  A  C
Tak	Taket i trappuppgången är målat med oljefärg i grå kulör. Taket över läktaren utgörs av ett välvt mansardtak, klätt med bräder och målat med oljefärg i grå kulör. I takets mitt finns en kvadratisk lucka infälld.	Taket över läktaren är svärtat.  Ett par bräder i taket över det södra bänkkvarteret har hamnat ur position.	Taket rengörs och målas om.  Justeras i samband med ommålning.	C  C
Belysning	Läktaren belyses av elektrifierade lampetter.	Flera glödlampor saknas.	Kompletteras med nya glödlampor.	LU

INVENTERING

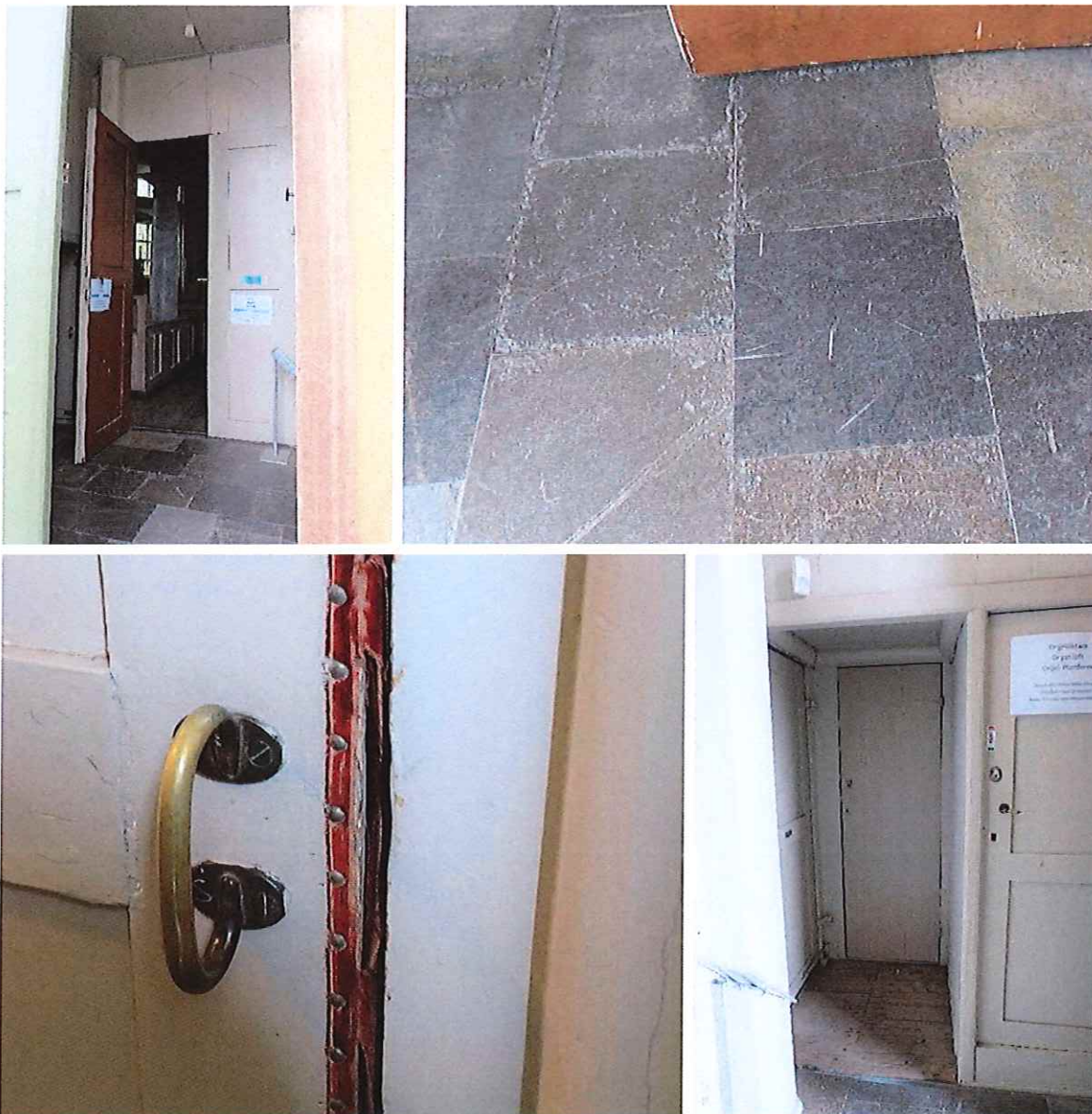
Dörr	Trädörr med ramverk på. Målad i en grå kulör. Längs med sidorna sitter tätande väv fastnitad.	Tätningen är i dåligt skick.	Tätningen tas bort.	D
Fönster	<i>På trappuppgångens södra vägg finns ett spröjsat träfönster. Väggarna på läktaren bryts upp av vardera en lätt stickbågig och snett inskuren fönsternisch. Fönsterna har kompletterats med sekundära innerbågar som utgörs av en ospröjsad luft. Ej öppningsbara.</i>	Smutsigt mellan bågarna.  Det norra fönstret har en glipa mellan ytterbågen och karmen.  Hårspäckor förekommer i fönsternischerna.	Åtgärdas vid en framtida fönsterrenovering.  Kompletteras med en list.  Samma åtgärder som för väggarna.	B  C
Trappa	Från vindfånget leder en trappa med vangstycke, plan- och sättsteg av trä upp till den östra läktaren. <i>Trappan är målad med oljefärg i grå kulör. Längs väggarna löper en väggfast handledare av trä, målad i samma grå kulör som väggarna.</i>	Ett plansteg sitter något löst.  Kraftig färgflagning på trappans undersida.	Steget monteras fast för att undvika olyckor.  Lös färg skrapas bort. Målas därefter med färg och kulör lika befintlig.	LU  C
Läktarbarriär	<i>Mot väster avskiljs läktaren ut mot kyrkorummet av en gråmålad läktarbarriär av trä med en bred överliggare.</i>	Läktarens överliggare har partiellt kraftigt färgbortfall.  På överliggaren finns små högar med bormjöl från skadedjursangrepp (ej i läktarbarriären utan från någon ovanliggande byggnadsdel).	Löst sittande färg skrapas bort och kompletteringsmålas därefter med färg och kulör lika befintlig.  Undersök om angreppen är aktiva eller ej genom att sopa bort bormjöllet och se om det återkommer, alternativt med tejpfallor (se underrubriken "Skadedjur"). Åtgärd sätts in vid bekräftat aktivt angrepp.	C  LU



### Norra korsarmen

Korsarmen ansluter mot norr och är öppen ut mot kyrkorummet. Golv och väggar är utförda i likhet med kyrkorummet.

### Vapenhus



Figur 19 - Översiktsbild på vapenhuset. Golvet är repigt och har vissa kondens- och vittringsskador. Underst fr. v: Sidodörrarnas sammetstättning är sliten. Översiktsbild över vapenhuset sett från öst.

Från den norra entrén, som är kyrkans huvudentré, träder besökaren in i ett mindre vindfång, utformat på samma sätt som vindfången i öster och väster. Åt väster och öster leder dörrar in i förråd och upp till orgelläktaren. Åt söder leder dörrar in till kyrksalen medan kyrkans huvudentré är placerad i den norra väggen.

INVENTERING

Del	Beskrivning	Skick/Skador	Åtgärder	Prio.
Golv	<i>Golvet är belagt med grå kvadratiska kalkstensplattor, lagda i jämna skift. Framför förråden utgörs golvet av brädor.</i>	Kalkstensgolvet är repigt och har vissa kondens- och vittringsskador.	Starka rengöringsmedel ska undvikas. Golvet rengörs istället med stensåpa med jämna mellanrum.	LU
Väggar	Gråmålade träväggar målade med oljefärg. I den norra delen av utrymmet finns putsade väggpartier.	Väggarna har partiellt kraftigt flagnande bemålning.  Bomputs förekommer i det putsade väggpartiet.	Löst sittande färg avlägsnas. Lös puts knackas bort och lagas med bruk lika befintligt. Målas därefter med färg lika befintlig.	C
Tak	Brädtak lagt i nord-sydlig riktning. Målat med samma kulör som väggarna.	Ingen anmärkning.		
Belysning	<i>Vindfånget belyses med en plafondbelysning.</i>	I funktion.		
Dörr	<i>Mot öster och väster finns två enkla dörrar som leder in till två förråd respektive upp till orgelläktaren, gråmålade. Entrédörren är på insidan gråmålad och försedd med en kraftig stålbalk och ett vackert utanpåliggande lås. Dörrbladen har långa bandgångjärn med lökformiga avslut. In till kyrkorummet leder en gråmålad pardörr med två speglar per dörrblad. Bredvid dörren in till kyrksalen finns ytterligare två mindre dörrar som också leder in till kyrkorummet. Dessa är gråmålade med draghandtag och tätning av nitad sammet.</i>	Dörrarna har överlag viss flagnande bemålning och enstaka partier med bortnött färg.  Sammetstätningen på sidodörrarna in till kyrksalen är sliten.	Dörrarna målas om i samband med nästa ommålning av väggarna.  Sammetstätningen byts till garvat skinn. Åtgärden är tillståndspliktig.	C  C