

Röks kyrkogård

Folkungabygdens pastorat

Vård- och underhållsplan



2019

Röks kyrkogård
Folkungabygdens pastorat

Vård- och underhållsplan

Omslagsbild: Vy mot kyrkogården från söder.

Fotografier i rapporten: © Landskapsgruppen Öresund AB där inget annat anges.

Datum: 2019-12-20

Beställare: Folkungabygdens pastorat, Axel Träffs gata 4, 595 41 Mjölby

Kontaktperson hos beställare: Karin Mårtensson, kulturarvssamordnare

Uppdragsansvarig: Andrea Jackelén, landskapsingenjör, Landskapsgruppen Öresund AB

Medverkande: Monica Sandberg, landskapsarkitekt, Landskapsgruppen Öresund AB



Landskapsgruppen Öresund AB
Kyrkogatan 19, 222 22 Lund
046-19 05 60
www.landskapsgruppen.se

Innehåll

1 Inledning	4
1.1 Syfte och målsättning	4
1.2 Avgränsning	4
1.3 Planens upprättande och förnyelse	4
2 Administrativa uppgifter	5
2.1 Ägoförhållanden m.m.	5
2.2 Gravskick och pågående gravrätter	5
2.3 Skyddsstatus	5
3 Historisk bakgrund och utveckling	7
3.1 1100-talet – 1800-talet	7
3.2 1900-talet och framåt	8
3.3 Kronologisk förteckning över händelser i kyrkogårdens historia	10
4 Beskrivning av kyrkogården	11
4.1 Karta över kyrkogården	11
4.2 Omgivning och sammanhang	11
4.3 Omgärdning och ingångar	12
4.4 Gångsystem	13
4.5 Vegetation	13
4.6 Gravanordningar	14
4.7 Minneslund	14
5 Kulturhistorisk värdeanalys	15
5.1 Övergripande kulturhistoriska värden	15
5.2 Kyrkogårdens kulturhistoriska värden	16
6 Teknisk beskrivning – åtgärder och underhåll	17
6.1 Omgärdning	17
6.2 Ingångar	18
6.3 Byggda delar	19
6.4 Markbeläggningar	19
6.5 Vegetation	20
6.6 Gravanordningar	21
6.7 Utrustning och konstnärlig utsmyckning	22
6.8 VA- och EL-system	22
6.9 Tillgänglighet	23
7 Referenser	24

Bilagor

1. Historiska kartor och bilder, Landskapsgruppen Öresund AB, 2019
2. Ödeshögs område, åtgärdslista för vård och underhåll, Landskapsgruppen Öresund AB

1 Inledning

Denna vård- och underhållsplan är gjord på uppdrag av Folkungabygdens pastorat. Arbetet har utförts i dialog med representanter från pastoratet, och har utförts från september till december 2019. Dokumentationen grundar sig på platsbesök, arkiv- och litteraturstudier och intervjuer.

1.1 Syfte och målsättning

Syftet med planen är:

- Att tydliggöra kyrkogårdens kulturhistoriska värden.
- Att ge långsiktighet och helhetssyn i förvaltningens skötsel och vård av kyrkogården.
- Att vara ett verktyg i förvaltningsarbetet med riktlinjer och prioriteringar för värden och underhållet av kyrkogården och dess betydelse som bärare av ett kulturarv.

1.2 Avgränsning

Vård- och underhållsplanen omfattar Röks kyrkogård, Folkungabygdens pastorat, Ödeshögs kommun. Arbetet begränsas till området innanför kyrkogårdens omgärdning.

I denna vård- och underhållsplan har delarna *Förteckning över kulturhistoriskt värdefulla gravvårdar*, *Trädvårdsplan* och *Kyrkogårdens naturvärden* inte ingått. Dessa delar utför pastoratet separat.

1.3 Planens upprättande och förnyelse

Begravningsplatser som är skyddade enligt Kulturmiljölagens kapitel 4, ska ha en vård- och underhållsplan. Det är ägaren till begravningsplatsen som ska se till att planen upprättas. Vård- och underhållsplanen ska antas av församlingens beslutande organ. Länsstyrelsen ska innan dess ges möjlighet att yttra sig över planen. Det förutsätts att församlingen fortlöpande håller vård- och underhållsplanen aktuell. Nya uppgifter av betydelse, ändringar och tillägg ska fogas till planen. Planen ska uppdateras regelbundet, minst vart 10:e år. Se vidare i Riksantikvarieämbetets föreskrifter om kyrkliga kulturminnen (KRFS 2012:2).

I arbetet med uppdateringen av vård- och underhållsplanen bör följande moment ingå:

- Uppdatering av nulägesbeskrivningen.
- Kyrkogårdens historik uppdateras med förändringar som skett de senaste tio åren samt eventuella nytillkomna uppgifter.
- Förnyad genomgång av kyrkogårdens olika objekt samt uppdatering av förteckningen över underhåll och åtgärder.
- Inarbete en plan för bevarande och utveckling av kyrkogården.
- Uppföljande genomgång av kyrkogårdens gravplatser och uppdatering av den kulturhistoriska gravvårdsinventeringen.
- Förnyad genomgång av kyrkogårdens naturvärden med tillhörande rekommendationer för vård och skötsel.

Uppföljande konditionsbedömningar av kyrkogårdens alla delar måste ske betydligt tätare än vart tionde år.

2 Administrativa uppgifter

2.1 Ägoförhållanden m.m.

Kyrkogårdens namn: Röks kyrkogård

Fastighetsbeteckning: Röks 2:1

Besöksadress: Röks kyrka 1, 599 94 Ödeshög

Kommun: Ödeshög kommun

Län: Östergötlands län

Landskap: Östergötland

Huvudman för begravningsverksamheten: Folkungabygdens pastorat

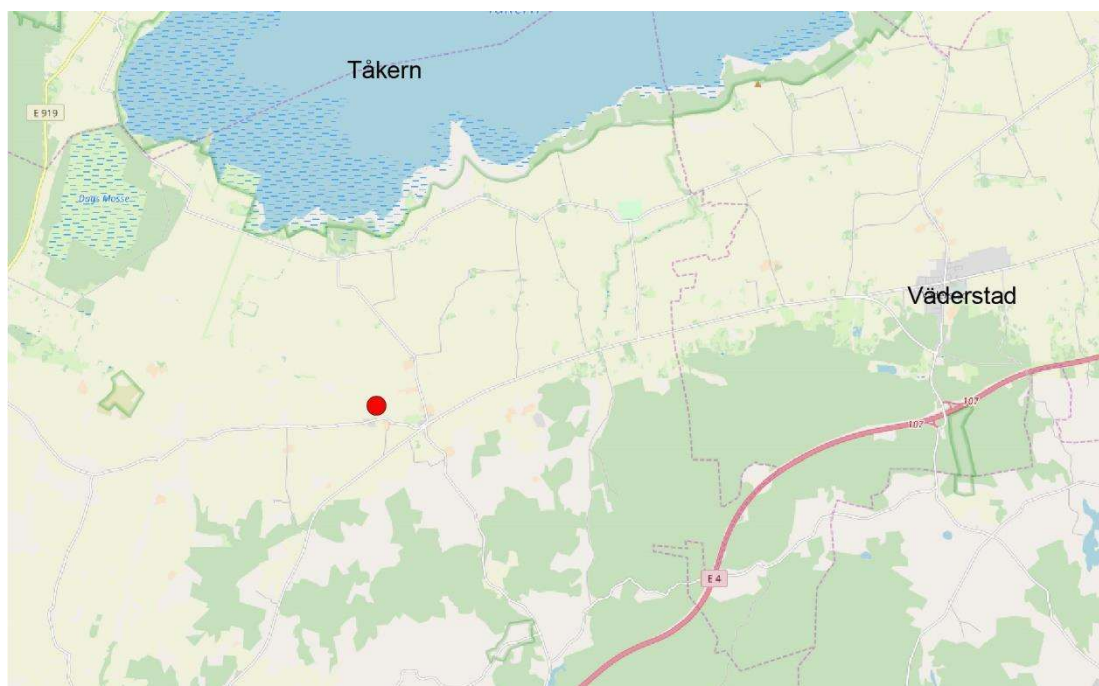
Markägare: Folkungabygdens pastorat

Förvaltare: Folkungabygdens pastorat

Förvaltares adress: Axel Träffs gata 4, Mjölby

Kyrkogårdens totala storlek: 4737 m²

Växtzon: II-III



Kartvy, läget för Röks kyrkogård framgår av röd cirkel (Karta: www.openstreetmap.org).

2.2 Gravskick och pågående gravrätter

På kyrkogården finns kist- och urnplatser samt en minneslund. Sammanlagt finns 160 st pågående gravrätter (nov 2019). Beläggningen på kyrkogården är låg med gott om plats under kommande tioårsperiod. Inget ytterligare gravskick planeras.

2.3 Skyddsstatus

Kulturmiljölagen

Kyrkogården är skyddad enligt 4 kap Kulturmiljölagen. Bestämmelserna om begravningsplatser omfattar byggnader på begravningsplatsen som inte är kyrkobyggnader samt fasta anordningar såsom murar, medvetet gestaltad vegetation och gravanordningar som tillfallit upplåtaren.

Väsentliga ändringar kräver tillstånd från länsstyrelsen. Vid osäkerhet beträffande tillståndskrav kontaktas länsstyrelsen.

Miljöbalken

Kyrkogårdens trädkrans skyddas av det generella biotopskyddet enligt 7 kap. 11 § Miljöbalken. För åtgärder som påverkar biotopen måste dispens sökas hos länsstyrelsen.



Träden i trädkransen skyddas av det generella biotopskyddet.

Begravningslagen

Begravningslagen reglerar bestämmelser som har betydelse för gravplatsernas utformning. Enligt begravningslagen (kap. 7 § 26) har gravrättsinnehavaren rätt att bestämma gravordningens utseende och beskaffenhet. Begravningslagen berör även kulturhistoriskt värdefulla gravanordningar.

Plan- och bygglagen

Ärenden som faller utanför den statliga tillsynen genom Kulturmiljölagen regleras via Plan- och bygglagen. Enligt kapitel 6 i Plan- och byggförordning (2011:338) krävs bygglov för att uppföra byggnader inom begravningsplatsen eller göra tillbyggnader. Det krävs också bygglov för att anordna en ny begravningsplats eller i väsentlig grad ändra den befintliga.

3 Historisk bakgrund och utveckling

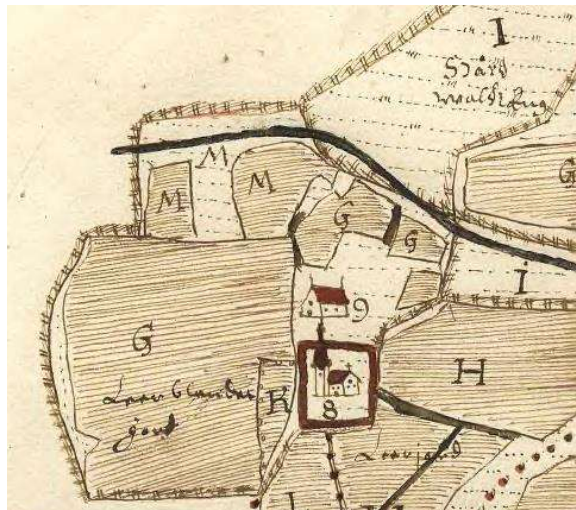
3.1 1100-talet – 1800-talet

På 1100-talet byggs den första kyrkan på platsen. I en artikel ur Östgöta Bladet den 1 oktober 1918 beskrivs den medeltida kyrkan: ”Den gamla kyrkan var uppförd av huggen sten. Tornet var mycket högt och hade en spånad spets. Längden var 78 och bredden 25 fot” (ATA, 2019). På en karta från 1600-talet är kyrkogården kvadratisk ritad och kyrkan har en central placering. Kyrkan är ritad som ett rektangulärt långhus med ett tydligt torn i öster. Några ingångar har inte markerats i omgärdningen, men utifrån de anslutande vägarna kan man tyda att det bör ha funnits en ingång längs södra sidan och kanske även i nordöst.

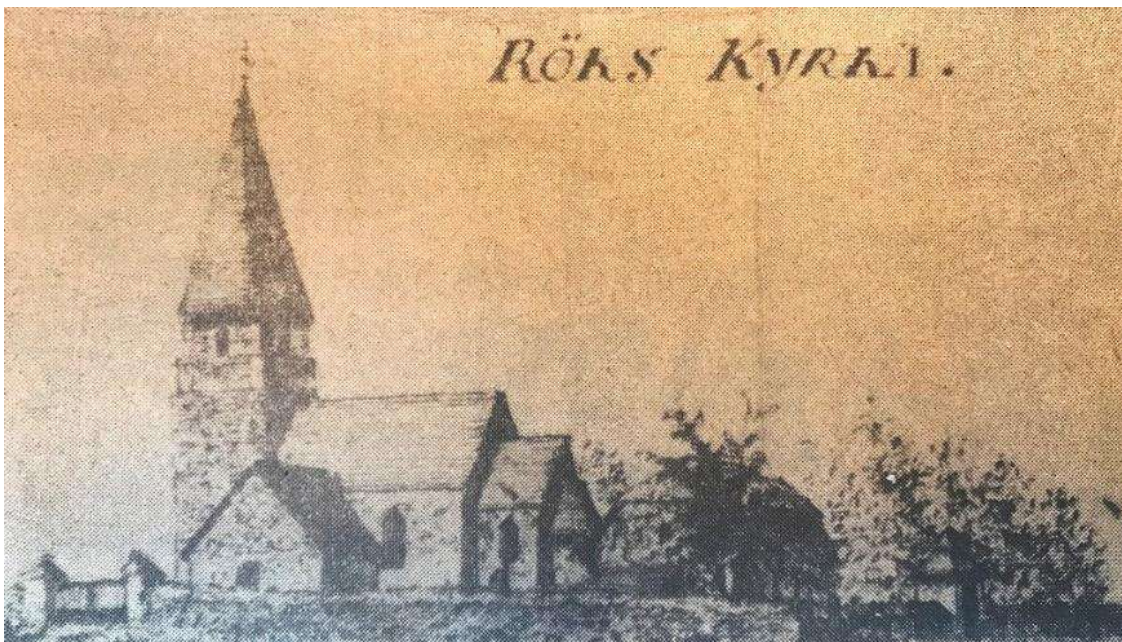
Den senast kända exteriörteckningen av den medeltida kyrkan är från början av 1800-talet, utförd av Johan F. Kock. På hans teckning syns kyrkobyggnaden i romansk stil, uppförd av kalksten och med ett robust torn, långskepp, kor och absid. Kyrkogården omgärdas av en stenmur, troligen också av kalksten. Inne på kyrkogården tycks det ha funnits träd, främst i den östra delen.



1669-70. Röks kyrka tecknad av Elias Brenner (ATA).



1639. Ägomätning (Lantmäteriets historiska kartor).



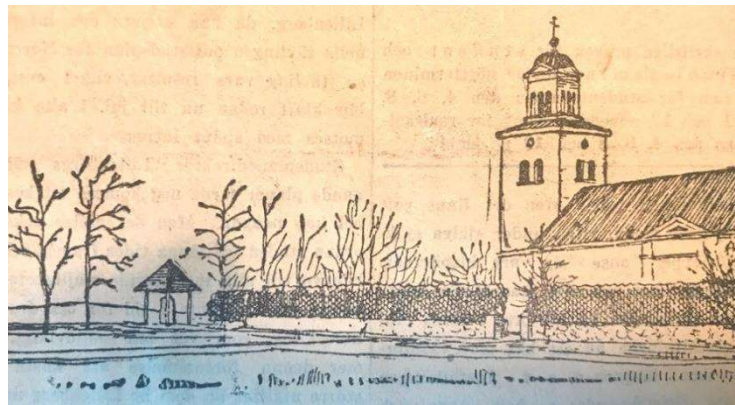
1800-talets början. Röks kyrka tecknad av Johan F. Kock (ATA).

1843 beslutades att den medeltida kyrkan skulle rivas och en ny kyrka skulle uppföras på samma plats. Den nya kyrkan byggdes efter ritningar av den framstående östgötabyggmästaren Abraham Nyström och den stod klar 1845. Det är möjligt att även viss upprustning utfördes på kyrkogården i samband med att den nya kyrkan byggdes. Exempelvis kan kyrkogårdens absidformer i öster och väster ha tillkommit vid denna tid. Även den omgärdande muren kan ha lagts om till nuvarande mur.

I samband med rivningen av den medeltida kyrkan revs även en gammal tiondebod vid den södra kyrkogårdsmuren och då upptäckte man Rökstenen. Rökstenen blev snabbt rikskänd för sin långa runinskrift. Stenen placerades i en bod inne på kyrkogården där den stod fram till 1930-talet när den flyttades till nuvarande plats utanför kyrkogårdens sydvästra hörn.



1926. Rökstenen placerad i en bod på kyrkogården (ATA).



1933. Illustration som visar kyrkan och Rökstens nya placering och skyddstak (ATA).

3.2 1900-talet och framåt

På fotografier från 1900-talets första hälft har kyrkogården absidformade öst- och västsidor och omgärdas av en trädkrans. Längs södra sidan är träden små, troligtvis har de planterats under 1900-talets första decennier. Det är även möjligt att träden redan då hölls hamlade. Kyrkogårdens sydöstra del är belagd med grusbelagda gravplatser med omgärdande klippta häckar. I övrigt är stora delar av gravområdena söder om kyrkan obrukade och lagda i gräs.



1935. Flygfoto (RAÄ, Kringla).



1936. Kyrkan och kyrkogården från söder (ATA).

Fotografier från 1900-talet mitt visar regelbundet planterade små buskar, möjligtvis syrener, söder om kyrkan. När buskarna togs bort är oklart, men på ett fotografi från 1992 syns de högväxta buskarna. Syrenbusken som idag står söder om kyrkporten är sannolikt en rest från denna plantering.



1900-talets mitt. Regelbundet planterade buskar söder om kyrkan (ATA).



1992. Kyrka och kyrkogård från sydöst (ATA).

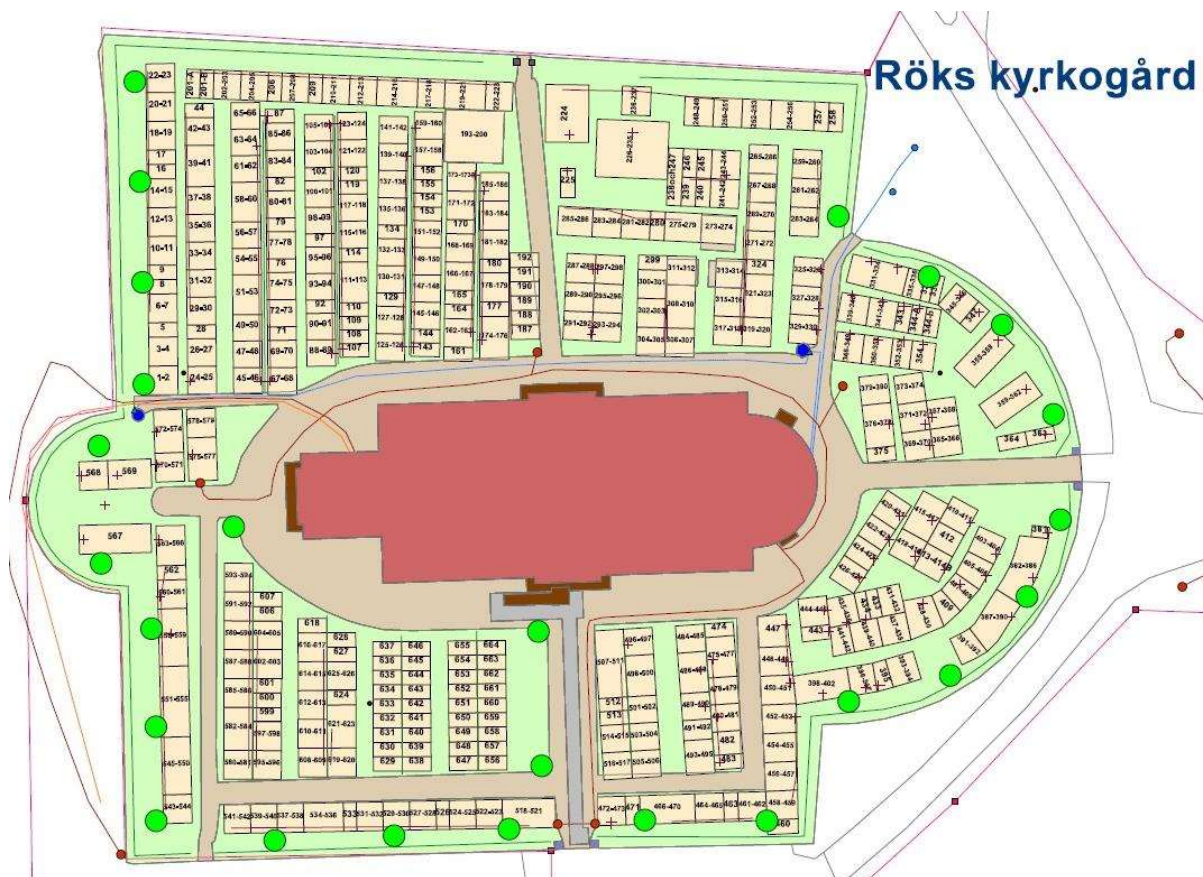
3.3 Kronologisk förteckning över händelser i kyrkogårdens historia

Den kronologiska förteckningen kompletteras när ytterligare händelser blir kända samt när vård- och underhållsplanen uppdateras.

Årtal	Händelse	Källa
1100-talet	Den första kyrkan byggs på platsen.	Antikvarisk-topografiska arkivet (2019)
1843	Den medeltida kyrkan rivs. I samband med rivningsarbetena upptäcktes Rökstenen i en gammal tiondebod på kyrkogården.	Antikvarisk-topografiska arkivet (2019)
1843-45	Nuvarande kyrka uppförs efter ritningar av byggmästare Abraham Nyström.	Sjöström, Ullén (2004)
1997	Takomläggning på Röks kyrka.	Antikvarisk-topografiska arkivet (2019)
2005	Minneslunden anläggs.	Folkungabygdens pastorat
2015	Diverse vegetationsåtgärder utförs: - en häckbädd nyplanteras - växter och prydnadsträd planteras i minneslunden - tre nya träd (gullregn) planteras innanför den södra entrén - träden i trädkransen beskärs	Folkungabygdens pastorat
2016	Vid minneslunden anläggs två plattläggningar för placering av två nya parksoffor.	Folkungabygdens pastorat

4 Beskrivning av kyrkogården

4.1 Karta över kyrkogården



Röks kyrkogård, 2019.

4.2 Omgivning och sammanhang

Röks kyrkogård ligger som ett framträdande landskapsmärke, långväga synligt på den flacka östgötska slättbygden som domineras av åkerlandskap.

Byn Rök ligger mittemellan Ödeshög och Väderstad, som ligger på ca 10 kilometers avstånd väster- respektive österut. Byns bebyggelse utgörs av spridda gårdar med inriktning mot jordbruk. Direkt norr om kyrkogården ligger den tidigare prästgården och i sydväst ligger församlingshemmet. Söder om kyrkogården står den rikskända Rökstenen som årligen lockar många turister. Här finns även ett turistcentrum med en utställning om Rökstenen. På andra sidan om landsvägen ligger Röks skola och den gamla slöjdvillan. Slöjdvillan är en av sammanlagt fyra som uppfördes som trädgårds- och slöjdsolor efter en donation. De tre övriga skolorna finns i Heda, Stora Åby och Ödeshög.

Kyrkogården har en lätt rektangulär plan med en större absidform i öster och en mindre absidform i väster, liknande kyrkans form. Kyrkan ligger mitt på kyrkogården med långhuset i öst/västlig riktning. Både kyrkan och kyrkogården har klassicerande drag som är tidsenliga med 1800-talets ideal, där den omgärdande muren, trädkransen, planlösningen med en östvästlig- och en nordsydlig axel och gravplatsindelningen med gravarna förlagda i raka rader i öst-västlig riktning är viktiga delar.



Kyrkogården från söder. Till vänster i bild syns Rökstenen.

4.3 Omgärdning och ingångar

Hela kyrkogården omgärdas av en kyrkogårdsmur, ömsom stödmur, ömsom vallgärde, av kallmurad, tillhuggen gråsten. Ovanpå muren växer en klippt häck av syren.

Kyrkogården har tre ingångar, åt söder, öster och norr. Den södra ingången är försedd med en pargrind av smide. Ingången vetter mot parkeringen och har funktionen som huvudingång. Ingången åt öster vetter till en personalbyggnad. Ingången markeras av lika grindstolpar som den södra ingången, men grindblad saknas. Ingången i norr vetter mot den tidigare prästgården. Den är smalare än övriga ingångar och försedd med en enkelgrind. Grindbladen i den södra och norra ingången är utformade på samma sätt och härrör troligtvis från 1800-talets mitt. Utöver dessa ingångar finns även en öppning i omgärdningen i kyrkogårdens sydvästra hörn som möjliggör passage mellan kyrkogården och Rökstenen samt en öppning i nordöst.

För en mer teknisk beskrivning av objekten, se kap. 6.



Den södra ingången från parkeringen.



Den omgärdande muren med syrenhäcken.

4.4 Gångsystem

Kyrkogården har ett enkelt gångsystem med rätlinjiga gångar som löper från kyrkogårdens ingångar till och runt kyrkan. På kyrkogårdens södra del löper en kringgående grusgång strax innanför den yttre gravraden. Samtliga gångar är grusbelagda i rödgrå ton.

För en mer teknisk beskrivning av objekten, se kap. 6.



Grusgång mellan kyrkan och Rökstenen i sydväst.

4.5 Vegetation

Hela kyrkogården omgärdas av en klippt syrenhäck som växer på kyrkogårdsmurens krön. Innanför häcken, i söder, öster och väster står en trädkrans av lind. Träden längs södra sidan är äldst och hålls hamlade. Längs östra och västra sidan är träden yngre och friväxande. I norr saknas trädkrans, men här bidrar trädvegetationen inne på prästgårdstomten till den rumsskapande funktionen.

På kyrkogårdens nordvästra och södra gravområden växer klippta rygghäckar av ölandstok, häckoxbär, schersmin och spirea mellan gravraderna.

Bland kyrkogårdens övriga vegetation finns en åldrig syren framför kyrkporten, en enkelsidig trädrad med nyplanterade gullregn innanför den södra ingången samt minneslundens planteringsyta med perenner och prydnadsbuskar.

För en mer teknisk beskrivning av objekten, se kap. 6.



Kyrkogårdens sydvästra del med de gamla lindarna i trädkransen och rygghäckarna mellan gravraderna.



Den åldriga syrenen framför kyrkporten.

4.6 Gravanordningar

Längs kyrkogårdens ytterkanter löper en krans med mestadels pargravar som bidrar till den klassicistiska helheten. Även övriga gravplatser i den östra absidrundeln följer den rundade formen. Gravplatserna i de inre områdena är ordnade i långsträckta rader förutom i det nordöstra området, som har en mer mosaikartad indelning. Här ligger också kyrkogårdens större och mer praktfulla gravar, varav några med gravramar och grusbeläggning bevarade. En grav har ett omgärdande smidesstaket. Här finns också en koncentration av högresta gravvårdar från tiden kring sekelskiftet 1900. Även öster och sydväst om kyrkan står högresta stenar av sekelskifteskaraktär, alla stående i gräs utan stenramar. Några är inordnade i systemet med rygghäckar.

På kyrkogården finns även en variation av gravvårdstyper som varit vanliga under 1900-talet. I nordöst finns bland annat ett par utpräglade hantverksskickligt utförda sänggavelmodeller med grusbeläggning och ramar. Vidare är lågbreda gravvårdar från ca 1930-talet och framåt vanliga.

Områdena i sydöst, sydväst och nordväst är omlagda i ett stramt rätlinjigt radsystem med klippta rygghäckar mellan gravraderna, vilket präglar kyrkogårdens karaktär i dessa delar.



Kyrkogårdens nordöstra del; högresta gravvårdar från sekelskiftet 1900.



Hantverksskickligt utförd gravvård i sänggavelmodell.



Gravområde med rätlinjiga gravrader och klippta rygghäckar.

4.7 Minneslund

På kyrkogårdens västra del, mitt emot kyrkporten ligger minneslundan, nätt anlagd med en planteringsyta med prydnadsväxter och en minnessten. Framför planteringsytan finns sittplatser med två soffor och snett bakom finns en ljushållare.

För en mer teknisk beskrivning av objekten, se kap. 6.



Minneslundan.

5 Kulturhistorisk värdeanalys

5.1 Övergripande kulturhistoriska värden

- Ända sedan medeltiden har det funnits en kyrka och kyrkogård på platsen. Kyrkan och kyrkogården har genom århundradena utgjort Röks centrala punkt. De utgör ett framträdande landmärke på den öppna slätten med stor betydelse för landskapsbilden och för bygdens kulturhistoriska sammanhang.
- Röks kyrkogård har varit i kontinuerligt bruk sedan en kyrka byggdes på platsen för nästan tusen år sedan. Den är bärare av den kristna seden att begrava de döda invid kyrkan på en omgärdad kyrkogård. Ytterligare medeltida drag som levt kvar är traditionen med gravlägen i öst-västlig riktning.
- Kyrkogården är en plats som berör känslomässigt och den har stor betydelse för invånarnas samhörighet och förankring i byn. Den är en förbindelselänk till äldre generationer, det gamla jordbrukssamhället och livet i bygden sedan många hundra år tillbaka.
- Kyrkan och kyrkogården är en viktig del i Röks sockencentrum. Enligt gängse mönster under 1800-talet uppfördes här bl a skolhus söder om kyrkogården. Rester från det tidigare sockencentrat återfinns i bevarade byggnader främst söder och sydväst om kyrkogården.
- Den omgärdande kyrkogårdsmuren, övervägande av kallmurad gråsten, med absidformer i öster och väster, och ingångarna med de säregna grindstolparna och smidesgrindarna utgör i sin helhet en traditionell kyrkogårdsomgärdning.
- De äldre träden i kyrkogårdens trädkrans förmedlar tidsdjup och berättar om 1800-talets formande av kyrkogården till en parkliknande miljö.
- Kyrkogårdens äldre gravvårdar förmedlar tidsdjup, visar gravkulturen under 1800-talet och det tidiga 1900-talet och kan genom inskriptioner berätta om livet och verksamheterna i bygden för 100-150 år sedan.

5.2 Kyrkogårdens kulturhistoriska värden

Röks kyrkogård är en typisk mellansvensk landsortskyrkogård, med ett långväga synligt läge på den vidsträckta åkerslätten. Kyrkogården utgör en klassicerande helhetsmiljö från sent 1800-tal. Viktiga framträdande karaktärer och strukturer för kyrkogårdsmiljön är:

- Den omgärdande muren, ömsom stödmur, ömsom vallgärde, med den enhetliga klippta syrenhäcken på murens krön.
- De säregna grindstolparna och kyrkogårdsgrindarna i smide.
- Den arthenhetliga trädkransen som följer murens och absidernas form.
- Den klassicerande planlösningen med en öst-västlig och en nord-sydlig axel, där den södra gången är bredare och har högre dignitet då den löper från huvudingången i söder.
- Karaktären av häckkyrkogård på de nord- och sydvästra delarna förmedlar stilidealen från 1900-talets mitt.
- Gravanordningar och gravvårdar från 1800-talets mitt och framåt.



Den traditionella kyrkogårdsmuren som omgärdar kyrkogården, här i nordöst.



Den södra ingången med smidesgrindar och de säregna grindstolparna.



Trädkransen som förmedlar tidsdjup och berättar om 1800-talets parkkyrkogårdar.

7 Referenser

Muntliga källor

Folkungabygdens pastorat

Arkiv

ATA (Antikvarisk-Topografiska arkivet, Stockholm)

Kulturmiljöbild (Riksantikvarieämbetet, www.raa.se)

Fornsök, (Riksantikvarieämbetet, www.raa.se)

Skyddad natur (Naturvårdsverket, www.skyddadnatur.naturvardsverket.se)

Litteratur

Ahklou Klintborg, Å. (2001). *Mellan trädkrans och minneslund*. Stad & Land nr 167. Alnarp: Movium

Andreasson, A. (2012). *Gravvårdar i sten – ett mångskiftande kulturarv*. Movium

Bucht, E. (red.) (1992). *Kyrkogårdens gröna kulturarv*. Stad & Land nr 103. Movium

Carlsson, Å. & Hultengren, S. (2007). *Kyrkogården – en Noas ark*. Svenska kyrkan och Naturcentrum AB

Hansson, H-E., Bielawski, J. & Jönsson, K. (2002). *Vård av gravstenar*. 1. Uppl. Riksantikvarieämbetet, Stockholm

Jonsson, M. (red.) (2009). *Ett levande kulturarv – Kyrkogårdar i Växjö stift*. Publikationer i Växjö stift no 15. Växjö

Natursten: Gravvårdar. (2005). Sveriges stenindustriförbund, Kristianstad

Reijer, P. & Sörensen A-B. (2007). *Tillgängliga gångar på kyrkogårdar, i parker och bostadsgårdar*. Stad & Land nr 170. Alnarp: Movium

Riksantikvarieämbetet, m.fl. (2014). *Fria eller fälla – En vägledning för avvägningar vid hantering av träd i offentliga miljöer*. Stockholm: Riksantikvarieämbetet

Riksantikvarieämbetet. (2002). *Vård av gravstenar*. Stockholm

Sandell, A. (2012). *Kyrkogårdshandboken*. Stad & Land nr 182. Alnarp: Movium

Schönbäck, H. (2008). *De svenska städernas begravningsplatser 1770-1830: arkitektur, sanitet och det sociala rummet*. Stockholm: Stockholmia förlag

Sjöman, H. & Slagstedt, J. (red.) (2015). *Träd i urbana landskap*. 1. uppl. Lund: Studentlitteratur

Sjöström, I. & Ullén, M. (red) (2004). *Östergötland – Landskapets kyrkor*. Stockholm: Riksantikvarieämbetets förlag

Unnerbäck, Axel. (2003). *Kulturhistorisk värdering av bebyggelse*. Stockholm: Riksantikvarieämbetets förlag

Wästberg, P. (m.fl.) (2001). *Minnets stigar. En resa bland svenska kyrkogårdar*. Stockholm