

Svanshals kyrkogård
Folkungabygdens pastorat

Vård- och underhållsplan



2021

Svanshals kyrkogård
Folkungabygdens pastorat

Vård- och underhållsplan

Omslagsbild: Vy över kyrkogården från norr.

Fotografier i rapporten: © Landskapsgruppen Öresund AB där inget annat anges.

Datum: 2021-12-21

Beställare: Folkungabygdens pastorat, Axel Träffs gata 4, 595 41 Mjölby

Kontaktperson hos beställare: Karin Mårtensson, kulturarvssamordnare

Uppdragsansvarig: Andrea Jackelén, landskapsingenjör, Landskapsgruppen Öresund AB

Medverkande: Anna Osvaldsson, landskapsingenjör, Landskapsgruppen Öresund AB



Landskapsgruppen Öresund AB

Kyrkogatan 19, 222 22 Lund

046-19 05 60

www.landskapsgruppen.se

Innehåll

1 Inledning	4
1.1 Syfte och målsättning.....	4
1.2 Avgränsning	4
1.3 Planens upprättande och förnyelse.....	4
2 Administrativa uppgifter	5
2.1 Ägoförhållanden m.m.	5
2.2 Gravskick och pågående gravrätter.....	5
2.3 Skyddsstatus.....	5
3 Historisk bakgrund och utveckling	7
3.1 Från medeltiden fram till 1800-talets slut	7
3.2 Från 1900-talet och framåt.....	8
3.3 Kronologisk förteckning över händelser i kyrkogårdens historia	10
4 Beskrivning av kyrkogården.....	11
4.1 Karta över kyrkogården.....	11
4.2 Omgivning och sammanhang.....	11
4.2.1 Karaktärsområden	12
4.3 Omgärdning och ingångar.....	14
4.4 Gångsystem.....	15
4.5 Vegetation.....	15
4.6 Gravanordningar	15
4.7 Minneslundar	16
4.8 Sockenmagasin.....	17
5 Kulturhistorisk värdeanalys	17
5.1 Övergripande kulturhistoriska värden.....	17
5.2 Kyrkogårdens kulturhistoriska värden	17
6 Teknisk beskrivning – åtgärder och underhåll	19
6.1 Omgärdning	19
6.2 Ingångar	20
6.3 Byggda delar.....	20
6.4 Markbeläggningar	20
6.5 Vegetation.....	21
6.6 Gravanordningar	22
6.7 Utrustning och konstnärlig utsmyckning	23
6.8 VA- och EL-system	23
6.9 Tillgänglighet.....	24
7 Referenser.....	25

Bilagor

1. Historiska kartor och bilder, Landskapsgruppen Öresund AB, 2021
2. Ödeshögs område, åtgärdslista för vård och underhåll, Landskapsgruppen Öresund AB

1 Inledning

Denna vård- och underhållsplan är gjord på uppdrag av Folkungabygdens pastorat. Arbetet har utförts i dialog med representanter från pastoratet. Inventeringsarbetet har utförts under sommaren 2021. Dokumentationen grundar sig på platsbesök, arkiv- och litteraturstudier och intervjuer samt tidigare utförd dokumentation (*Vård- och underhållsplan 2009, Kulturhistorisk kyrkogårdsinventering 2006* och *Bogårdsmurar i Linköpingsstift 2004*).

1.1 Syfte och målsättning

Syftet med planen är:

- Att tydliggöra kyrkogårdens kulturhistoriska värden.
- Att ge långsiktighet och helhetssyn i förvaltningens skötsel och vård av kyrkogården.
- Att vara ett verktyg i förvaltningsarbetet med riktlinjer och prioriteringar för värden och underhållet av kyrkogården och dess betydelse som bärare av ett kulturarv.

1.2 Avgränsning

Vård- och underhållsplanen omfattar Svanshals kyrkogård, Folkungabygdens pastorat, Ödeshögs kommun. Arbetet begränsas till området innanför kyrkogårdens omgärdning.

I denna vård- och underhållsplan har delarna *Förteckning över kulturhistoriskt värdefulla gravvårdar*, *Trädvårdsplan* och *Kyrkogårdens naturvärden* inte ingått. Dessa delar utför pastoratet separat.

1.3 Planens upprättande och förnyelse

Begravningsplatser som är skyddade enligt Kulturmiljölagens kapitel 4, ska ha en vård- och underhållsplan. Det är ägaren till begravningsplatsen som ska se till att planen upprättas. Vård- och underhållsplanen ska antas av församlingens beslutande organ. Länsstyrelsen ska innan dess ges möjlighet att yttra sig över planen. Det förutsätts att församlingen fortlöpande håller vård- och underhållsplanen aktuell. Nya uppgifter av betydelse, ändringar och tillägg ska fogas till planen. Planen ska uppdateras regelbundet, minst vart tionde år. Se vidare i Riksantikvarieämbetets föreskrifter om kyrkliga kulturminnen (KRFS 2012:2).

I arbetet med uppdateringen av vård- och underhållsplanen bör följande moment ingå:

- Uppdatering av nulägesbeskrivningen.
- Kyrkogårdens historik uppdateras med förändringar som skett de senaste tio åren samt eventuella nytillkomna uppgifter.
- Förnyad genomgång av kyrkogårdens olika objekt samt uppdatering av förteckningen över underhåll och åtgärder.
- Inarbete en plan för bevarande och utveckling av kyrkogården.
- Uppföljande genomgång av kyrkogårdens gravplatser och uppdatering av den kulturhistoriska gravvårdsinventeringen.
- Förnyad genomgång av kyrkogårdens naturvärden med tillhörande rekommendationer för vård och skötsel.

Uppföljande konditionsbedömningar av kyrkogårdens alla delar måste ske betydligt tätare än vart tionde år.

2 Administrativa uppgifter

2.1 Ägoförhållanden m.m.

Kyrkogårdens namn: Svanshals kyrkogård

Fastighetsbeteckning: Svanshals 9:1

Besöksadress: Svanshals kyrka 1, 596 95 Väderstad

Kommun: Ödeshög

Län: Östergötlands län

Landskap: Östergötland

Huvudman för begravningsverksamheten: Folkungabygdens pastorat

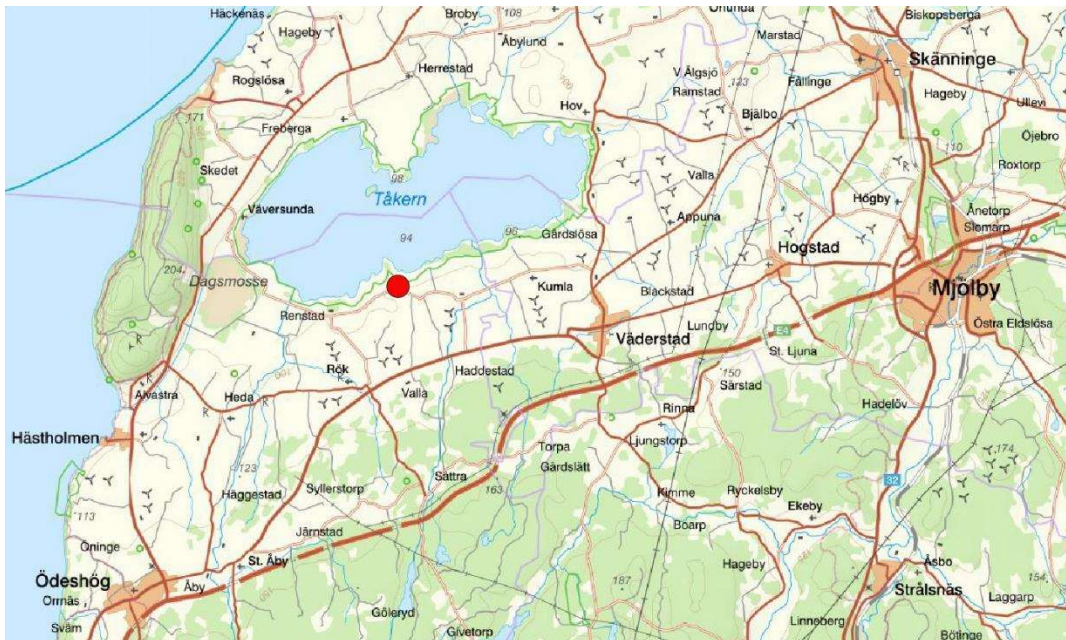
Markägare: Folkungabygdens pastorat

Förvaltare: Folkungabygdens pastorat

Förvaltares adress: Axel Träffs gata 4, Mjölby

Kyrkogårdens totala storlek: 4 500 m²

Växtzon: II-III



Översikt, läget för Svanshals kyrkogård framgår av röd cirkel (Kartunderlag: Lantmäteriet)

2.2 Gravskick och pågående gravrätter

På kyrkogården finns kist- och urnplatser samt en minneslund. Sammanlagt finns 145 pågående gravrätter (januari 2021). Beläggningen på kyrkogården är låg med gott om plats under den kommande tioårsperioden. Inget ytterligare gravskick planeras.

2.3 Skyddsstatus

Kulturmiljölag (1988:950)

4 kap. Kyrkliga kulturminnen

Kyrkogården är skyddad enligt 4 kap. kulturmiljölagen. Bestämmelserna om begravningsplatser omfattar byggnader på begravningsplatsen som inte är kyrkobyggnader samt fasta anordningar såsom murar, medvetet gestaltad vegetation och gravanordningar som tillfallit upplåtaren.

Väsentliga ändringar kräver tillstånd från länsstyrelsen. Vid osäkerhet beträffande tillståndskrav kontaktas länsstyrelsen.

Miljöbalk (1998:808)**3 kap. Grundläggande bestämmelser för hushållning med mark- och vattenområden: Riksintressen för kulturmiljövård**

Kyrkogården ligger inom Omberg-Tåkernområdet [E1-7] som pekats ut som område av riksintresse för kulturmiljövården i Östergötlands län, enligt 3 kap. 6 § miljöbalken.

7 kap. Skydd av områden:**Biotopskyddsområde**

Kyrkogårdens omgärdande murar samt kyrkogårdens trädrader som uppfyller Naturvårdsverkets definition av allé, skyddas av det generella biotopskyddet enligt 7 kap. 11 § miljöbalken. För åtgärder som påverkar biotoperna måste dispens sökas hos länsstyrelsen.



Tåkern – område av riksintresse för kulturmiljövården i Östergötlands län. Foto från: www.visitodeshog.se

Definitionen av allé är lövträd planterade i en enkel eller dubbel rad som består av minst fem träd. Träden ska till övervägande del utgöras av vuxna träd, dvs vara minst 20 cm i diameter i brösthöjd eller ha uppnått en ålder av 30 år (det som uppnås först).

Begravningslag (1990:1144)

Begravningslagen reglerar bestämmelser som har betydelse för gravplatsernas utformning. Enligt 7 kap. 26 § begravningslagen har gravrättsinnehavaren rätt att bestämma gravanordningens utseende och beskaffenhet. Begravningslagen berör även kulturhistoriskt värdefulla gravanordningar.

Plan- och bygglag (2010:900)

Ärenden som faller utanför den statliga tillsynen genom Kulturmiljölagen regleras via Plan- och bygglagen. Enligt 6 kap. i Plan- och byggförordning (2011:338) krävs bygglov för att uppföra byggnader inom begravningsplatsen eller göra tillbyggnader. Det krävs också bygglov för att anordna en ny begravningsplats eller i väsentlig grad ändra den befintliga.

3 Historisk bakgrund och utveckling

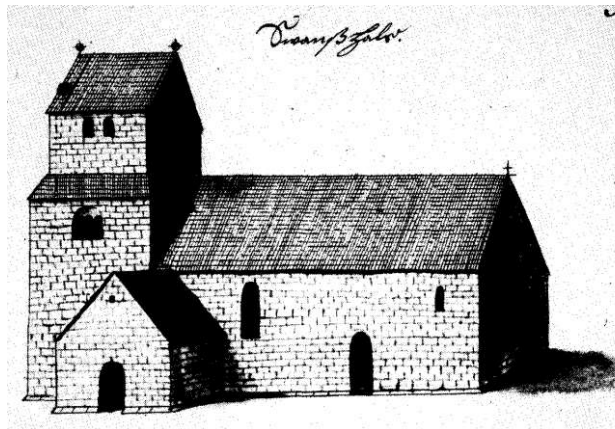
3.1 Från medeltiden fram till 1800-talets slut

Området kring sjön Tåkern är ett kulturhistoriskt värdefullt område brukat sedan stenålder, och som under yngre järnåldern och tidig medeltid utgjorde centrum för Sveriges statsbildning.

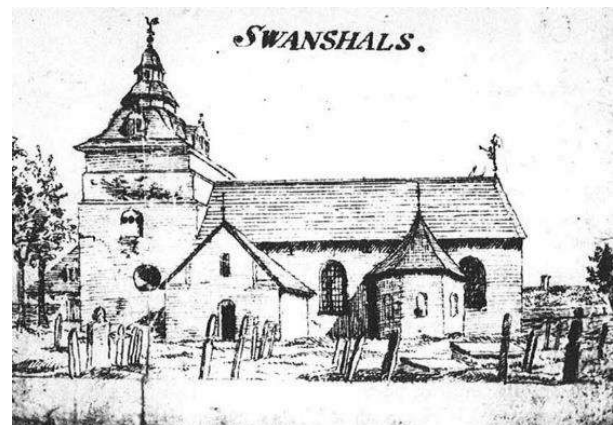
Svanshals kyrka uppfördes i sten på 1100-talet. Från den ursprungliga kyrkan återstår än idag tornets grundmurar. Även kyrkogården som omger kyrkan härrör från denna tid.

Kyrkan avbildades 1669 av Elias Brenner, då som en bastant kalkstenkyrka med lågt torn. Efter flera ombyggnader hade kyrkan under det tidiga 1800-talet, enligt teckningar av Johan Fredrik Kock, ett spetsigt torn, större fönster, sakristia i norr samt ett gravkor mot söder. På teckningen intill syns kyrkogårdens södra sida med stående högsmala gravvårdar och liggande hällar. Äldre kartor från 1600-talet visar en näst intill kvadratisk muromgärdad kyrkogård med en ingång från öster och en från väster. År 1844-45 ombyggdes kyrkan på nytt, tornets övre del gjordes om, vapenhus och sakristia revs, och en ny sakristia uppfördes vid den östra gaveln. Hela kyrkan fick en för tiden typisk

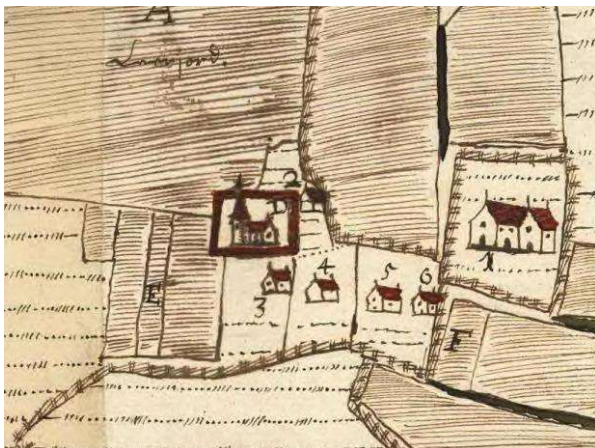
nyklassicistisk utformning med huvudingång i väster och ett torn med flackt takfall och lanternin. Vägen söder om kyrkogården tillkom 1850. 1890 skedde ett ägoutbyte som möjliggjorde en utvidgning av kyrkogården åt norr. Marknivån i utvidgningsområdet höjdes till samma nivå som den äldre kyrkogården och den försågs med en omgärdande stödmur liknande kyrkogårdens äldre mur.



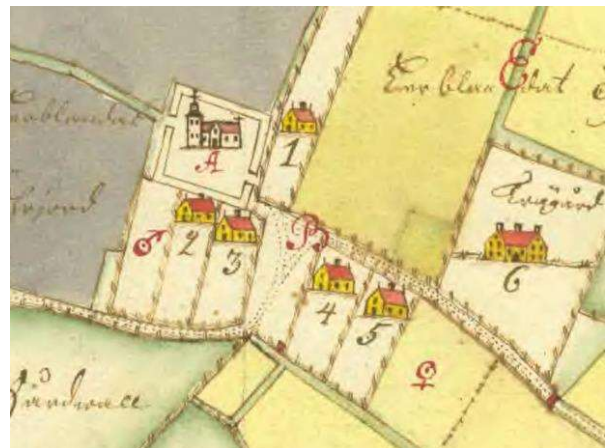
1669 Teckning av Elias Brenner.



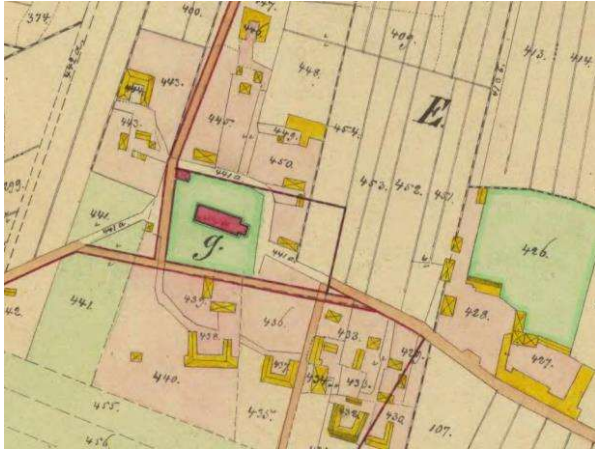
Tidigt 1800-tal Teckning av J F Kock.



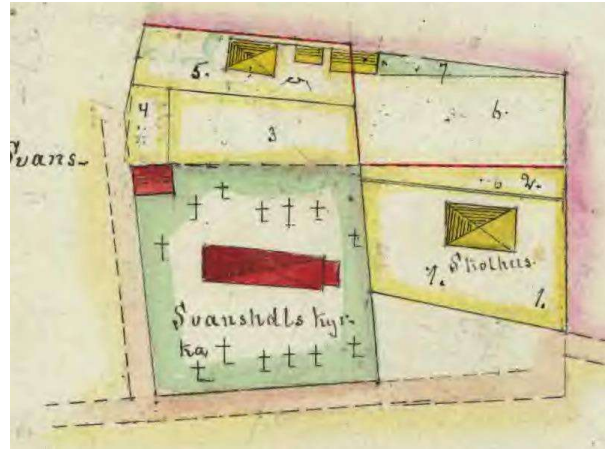
1639 Geometrisk ägoavmätning. (Lantmäteriets historiska kartor)



1695 Geometrisk ägoavmätning. (Lantmäteriets historiska kartor)



1850 Laga skifte. (Lantmäteriets historiska kartor)



1890 Ägoutbyte. Det område som betecknats med siffran 3 kom att inlemmas i kyrkogården. (Lantmäteriets historiska kartor)

3.2 Från 1900-talet och framåt

På 1950-talet fanns behov av ytterligare utvidgning och trädgårdskonsulent Eric Lind utarbetade ett förslag. Ett mindre markområde norr om det gamla sockenmagasinet tillfogades kyrkogården. Området omgärdades med mur likt kyrkogården i övrigt. Det planerades även för framtida utvidgning norrut som skulle utföras när skolbyggnaden som vid denna tid fanns norr om kyrkogården, flyttats eller ersatts.

Sockenmagasinet byggdes 1811-12 och användes först som förråd, men byggdes 1928 om till vedbod och bårhus. 1955 byggdes det om till bisättningsrum och begravningskapell.

Mellan åren 1951-1956 renoverades kyrkan både utvändigt och invändigt. Målet var att återge kyrkan något av dess 1600-talskaraktär, och kyrkan återfick då sitt spåntäckta tak och fasaderna putsades om.

Länsstyrelsen lämnade i ett beslut år 2001 tillstånd till förnyring av trädkransen, och en ny trädkrans av skogslönn planterades i början av 2000-talet.

2013 anlades en minneslund strax norr om kyrkan och några år senare ytterligare en i gravområdet söder om kyrkan.

2010 utfördes schaktarbeten på kyrkogården i samband med ledningsförläggning, dränering av sockenmagasinet och installation av en avloppstank. Vid grävningen påträffades rester av en äldre bogårdsmur under den befintliga kyrkogårdsmuren. Även rester av grundmurar till kyrkans på 1800-talet nedrivna delar, såsom sakristia, gravkor och vapenhus, samt trappan ned till ett tidigare okänt gravkor återfanns.



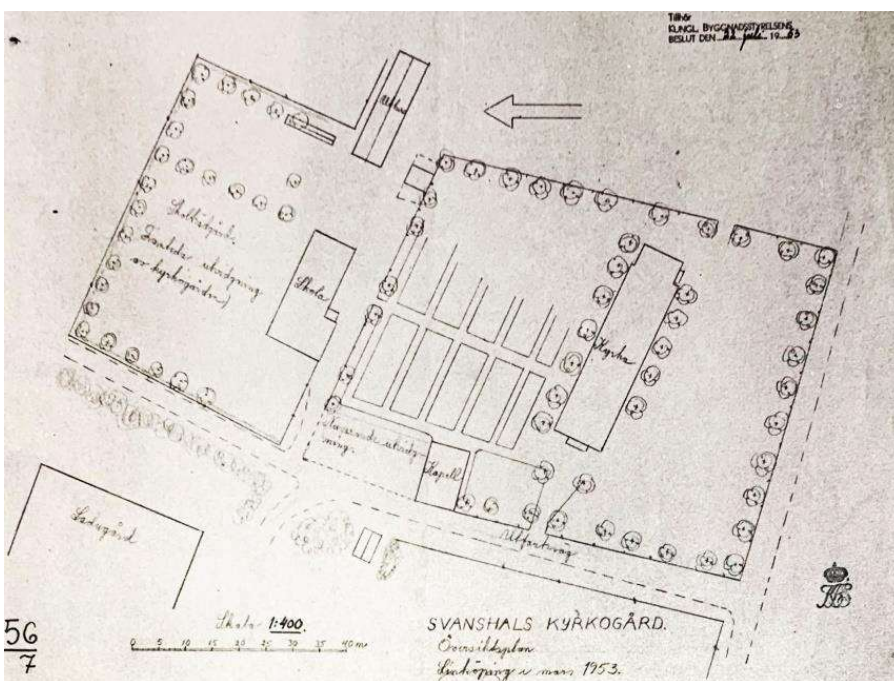
Foto från tidigt 1900-tal. (Folkungabygdens pastorat)



1935. Flygbild från söder. Skolan norr om kyrkogården fanns då ännu kvar. (Östergötlands länsmuseum)



1945. Kyrkogården söder om kyrkan, som då ännu inte hade de karaktäristiska tujahäckarna. (beskuret fotografi, Antikvarisk-topografiska arkivet)



1953. Förslag till utvidgning av kyrkogården i nordväst, norr om sockenmagasinet (som på ritningen kallades kapell). Planen innehöll även förslag till framtida utvidgning på skolgårdstomten norr om kyrkogården. (Antikvarisk-topografiska arkivet)

3.3 Kronologisk förteckning över händelser i kyrkogårdens historia

Den kronologiska förteckningen kompletteras när ytterligare händelser blir kända samt när vård- och underhållsplanen uppdateras.

Årtal	Händelse	Källa
1100-talet	En stenkyrka uppfördes på platsen.	RAÄ, Bebyggelseregistret
1810-11	Sockenmagasinet tillkom i kyrkogårdens nordvästra hörn.	RAÄ, Bebyggelseregistret
1844-45	Kyrkan renoverades samt byggdes om, och fick i stort sitt nuvarande utseende.	RAÄ, Bebyggelseregistret
1890	Ett markområde norr om kyrkogården införlivades.	Lantmäteriets historiska kartor
1939	De gamla gravstenar som tjänat som trappa till kyrkan byttes ut och placerades på annan plats.	RAÄ, Bebyggelseregistret
1953	Kyrkogården utvidgades med ett mindre markområde i nordväst. Trädgårdskonsulent Eric Lind tog fram förslaget till utvidgningen.	Antikvarisk topografiska arkivet
1955	Det gamla sockenmagasinet byggdes om till bisättningsrum och begravningskapell.	Antikvarisk topografiska arkivet
2001	Länsstyrelser ger tillstånd till förnyring av trädkransen. Nya skogslönnar planteras längs kyrkogårdens södra del.	Löfgren Ek, A (2006)
2010	Schaktarbeten utfördes på kyrkogården i samband med ledningsförläggning, dränering av sockenmagasinet och installation av en avloppstank.	Hedvall, R. (2013)
2010	Gravkapellet byggdes om till personalutrymmen för kyrkogårdsarbetare samt en handikapptoalett för besökare. Fick även funktion som mindre samlingshall för församlingen.	Folkungabygdens pastorat
2012	Hela södra kvarteret renoverades. De gamla häckarna togs bort och ersattes med nya. Samtidigt rätades gravstenar och nytt grus lades på. Några rader av häckar på den norra sidan byttes ut mot nya plantor.	Folkungabygdens pastorat
2013	Minneslundan norr om kyrkan, mot Tåkern, iordningsställdes.	Folkungabygdens pastorat
2019	Båda minneslundarna får en genomgripande upprustning och förändring.	Folkungabygdens pastorat
2019	Kalkstensplattor togs bort och grusytan återställdes p.g.a. problem med tillgänglighet, arbetsmiljö, snöröjning och transport av kistor.	Folkungabygdens pastorat
2019	Trappan från nedre parkeringen togs bort för att förbättra tillgängligheten. En svagt sluttande grusgång anlades i stället.	Folkungabygdens pastorat
2019-2022	Ett arbete med säkring av gravvårdar som inte når säkerhetsföreskrifterna pågår i pastoratet 2019-2022.	Folkungabygdens pastorat
2020	Båda minneslundarna på kyrkogården fick en genomgripande upprustning, då de fick mer växtlighet. I den norra minneslundan tydliggjordes och skyddades gravsättningsytan med en låg inramningshäck.	Folkungabygdens pastorat

4 Beskrivning av kyrkogården

4.1 Karta över kyrkogården



Svanshals kyrkogård, 2021

4.2 Omgivning och sammanhang

Svanshals kyrka och kyrkogård har en vacker placering vid sjön Tåkerns södra strand. Landskapet är flackt och utsikten mot sjön är betagande. Strax norr om Svanshals by tar naturreservat Tåkern vid. Hela sjön och dess strandängar är skyddade då Tåkern är en av Nordeuropas mest betydelsefulla fågelsjöar. Tåkerns vattennivå sänktes 1842-44 med 1,7 meter, för att tillföra ny åkermark till bygden. Sjöns strandlinje låg därför betydligt närmare Svanshals by innan sjösänkningen, och sjöns medelvattendjup är numera endast 0,8 meter. Trakten är en gammal jordbruksbygd och Svanshals by har gamla anor. Ett litet sockencentrum uppstod på 1850-talet då en skola byggdes vid kyrkan, och på 1880-talet även en småskola norr om

kyrkogården. Den äldre prästgården var belägen öster om kyrkskolan, men en ny prästgård uppfördes längre österut i början av 1900-talet. Bygden har en blomstrande lantbruksnäring och byn är omgiven av vidsträckta åkrar och stora gårdar.



Vy mot Tåkern i norr, med öppna strandängar.



Vy mot vidsträckta jordbruksmarker i söder.

Kyrkogården har en rektangulär planform som genom utvidgningar norrut har fått nordsydlig riktning. På kyrkogårdens äldsta del ligger kyrkan centralt placerad med långhuset i östvästlig riktning. En byggnad i kyrkogårdens västra sida har genom tiderna tjänat bland annat som sockenmagasin, bårhus, förråd och gravkapell, men rymmer idag förråd, personalutrymmen och toalett. Väster om kyrkogården ligger ett aktivt lantbruk och öster om kyrkogården ligger den gamla kyrkskolan, numera vandrarhem. Byns småskola fanns norr om kyrkogården, men revs under 1900-talets senare del, och tomten nyttjas nu som parkering. Direkt söder om kyrkogården passerar landsvägen och en mindre parkering finns invid kyrkogårdsmuren i sydöst



Vy över norra delen av kyrkogården med Tåkern i bakgrunden.

4.2.1 Karaktärsområden

Kyrkogården har utvidgats två gånger mot norr och hela området norr om kyrkan är nu präglad av 1900-talets stilideal. Området söder om kyrkan har en stor andel äldre gravvårdar men har genomgått en del omdaningar under 1900-talet. Kyrkogården kan därför delas in i följande karaktärsområden:

Södra sidan

Rader i nordsydlig sträckning med östvästligt förlagda gravar, syntes redan på teckningen från tidigt 1800-tal. På foton från tidigt 1900-tal har gravraderna stramats upp och gravplatserna syns omgärdade med låga gravhäckar eller ibland med stenramar. De flesta gravplatserna hade då fått grusbeläggning, och grusbelagda gångar omgärdade de dubbla gravraderna. Strukturen finns ännu kvar men gravplatserna omgärdas idag av ett enhetligt rutmönster av tujahäckar.



Söder om kyrkan. Frodiga tujahäckar i ett rätvinkligt rutmönster

Häckarna är drygt 60 cm höga och 40 cm breda, med ett frodigt och karaktärsfullt uttryck. I området finns många äldre gravvårdar från 1800-talets senare del och 1900-talets första årtionden. Flera är högresta medan andra är bastant lågbreda. Området är omgärdat av ett vallgärde med stödmur av granit utåt och en bred gräsvall på insidan. I gräsvallen står en trädkrans bestående av unga skogslönnar. En äldre sykomorlönn står vid den östra grinden. En minneslund har på senare tid anordnats på ett par återlämnade gravplatser i området.

Norra sidan

På foton från 1930-tal och senare syns grusbelagda gravplatser omgivna av grusgångar närmast kyrkan, medan häckomgärdade grusgravar längre norrut ses omgivna av gräsytor. Trädkransen som tidigare omgärdade kyrkogården på alla sidor har numera slopats längs den norra sidan för att ge fri sikt mot sjön Tåkern. Området norr om sockenmagasinet omdanades troligen i samband med den senaste utvidgningen 1953, då området belades med gräs och rygghäckar ersatte tidigare strukturer med gravhäckar. Senare belades även området närmast kyrkan med gräs och fick enhetliga rader av rygghäckar.

Idag är samtliga gravområden norr om kyrkan belagda med gräs och ramas in av ett rätlinjigt grusbelagt gångsystem. Gravhäckar sträcker sig i östvästlig riktning och gravarna är nordsydligt förlagda. Mellan de dubbla gravraderna ligger raka rader av trampstenar av kalksten i gräsytan. Ett fåtal träd i väster återstår av trädkransen, medan en praktfull blodbok står solitärt norr om kyrkan. I väster finns ett mindre gravområde söder om sockenmagasinet där gravvårdarna står i gräs, helt utan häckar.

Gravvårdarna norr om kyrkan är från tidigt 1920-tal och framåt och genomgående av lågbreda eller liggande modeller. Hela området har en karaktär från mitten av 1900-talet och hyser en låg och varierad vegetation som avpassats för att inte skymma den storslagna vyn mot Tåkerns strandängar och vattenspegel. En minneslund har anlagts strax norr om kyrkan, nära den stora blodboken.



Norr om kyrkan. Närmast har en tidigare rygghäck ersatts med perennplantering



Norra sidans västra del, söder om sockenmagasinet

4.3 Omgärdning och ingångar

Hela kyrkogården omgärdas av en stenmur. Muren är i söder, öster och i väster (söder om sockenmagasinet), utformad som en vallmur där stenmuren är synlig utåt men inåt döljs den av en sluttande gräsvall. I gräsvallen är trädkransen planterad. Murens visning mot söder är mindre än en halv meter vilket kan bero på att vägbanan höjts. Den synliga delen av muren kring kyrkogårdens äldsta del består av en kallmur av kluvna block, med skolsten och ojämn karaktär. I norr och i väster (norr om sockenmagasinet) är muren utformad som en stödmur vars krön är i nivå med kyrkogårdens mark. Längs norra sidan består muren av stora rektangulära block i ett skift. På muren norr om sockenmagasinet står en klippt häck av idegran.

Vid grävarbeten kring sockenmagasinet 2010 undersöktes muren i anslutning till schaktet. Det konstaterades att den gamla muren var byggd som en skalmur av större gråstenar med en kärna av kalkbruk och knytnävsstora stenar. Muren bedömdes vara uppemot två meter bred men är dold under den gräsbevuxna vall som finns innanför den synliga muren. I vissa avsnitt tycks muren ha byggts på med ytterligare en skalmur ovanpå den gamla. Detta kan ha skett när sockenmagasinet uppfördes, eller i samband med höjning av marknivån utanför kyrkogården.



Mur i söder



Mur i väster



Mur i norr

Kyrkogården har två grindförsedda entréer och två öppningar utan grindar. De två grindarna vetter mot öster och väster och deras läge överensstämmer tämligen väl med de öppningar som syns på kartan från 1695. Grindbladen har ett konstfärdigt och hantverksmässigt utförande och är tillverkade i svartmålat smide. Troligtvis har grindbladen tillkommit under 1800-talets senare del. De bastanta grindstolparna är av granit, och har kvadratisk bas och pyramidformad topp. De två öppningarna finns i norra sidan. Centralt i norra muren finns en grindöppning som tillgängliggjorts genom att grindblad och trappsteg tagits bort. I nordöst finns en uppbyggd körbar gång för skötselfordon och liknande.

För vidare beskrivning av objekten och eventuellt åtgärdsbehov, se kap. 6.



Grind i öster



Grind i väster



Öppning i norr

4.4 Gångsystem

Kyrkogården har ett rätlinjigt gångsystem, och alla gångar är belagda med grus. Breda gångstråk leder från de båda ingångarna i öster och i väster till kyrkans västportal. Det grusbelagda området söder om kyrkan har grusstråk mellan de dubbla gravraderna och i ytterkant mot vallmuren. I den norra delen går tre gångstråk i nordsydlig riktning och två i östvästlig, som delar området i rektangulära gräsbelagda ytor

För vidare beskrivning av objekten och eventuellt åtgärdsbehov, se kap. 6.



Gång i nordost



Gång mellan de häckinramade gravplatserna i söder



Brett gångstråk innanför entrégrinden i öster

4.5 Vegetation

Mest iögonfallande är det halvmeter höga rutnätet av tujahäckar som åtskiljer gravplatserna söder om kyrkan. En ung trädkrans av skogslönn ramar in det södra området, och ett par lindar bildar en rest av tidigare trädkrans i norr. Annars domineras det norra området av en stor blodbok. Den norra delen har rygghäckar av olika slag såsom snöbär, ölandstok och måbär. En omdaning påbörjades i samband med den nordvästra utvidgningen 1953 då sammanhängande gräsytor och rygghäckar blev dominerande. I den sydligaste av rygghäckarna har buskarna under senare tid ersatts av funkia med vitbrokigt bladverk. I den norra minneslundan finns perennplantering och buxbomshäck, och under blodboken en plantering med perenner och säsongsväxter. Enstaka solitära prydnadsbuskar förekommer.

För vidare beskrivning av objekten och eventuellt åtgärdsbehov, se kap. 6.



Trädkrans sydväst



Plantering i minneslund och under blodboken på den norra sidan



Blodboken norr om kyrkan

4.6 Gravanordningar

Söder om kyrkan är gravplatserna förlagda i raka rader i östvästlig riktning. De flesta omgärdas av tujahäckar, men en del omgärdas av stenramar och någon med gjutjärnsstaket. Gravvårdarna härrör från 1800-talets senare del och framåt, och det finns en stor variation i gravvårdarnas utformning. Flera är högsmala blankpolerade stenar av diabas eller grovt huggna av granit, medan andra är bastant lågbreda och ofta stilfullt dekorerade. Huvuddelen av gravplatserna är grusbelagda, men några är belagda med gräs. Den i trakten ofta förekommande yttre gravraden

direkt innanför kyrkogårdsmuren bestående av familjegravar med praktfulla gravvårdar saknas på Svanshals kyrkogård.

Norr om kyrkan är gravvårdarna av lägre, ibland liggande, modeller och ordnade rygg mot rygg i rader längs rygghäckar. Marken är gräsbevuxen, men med smyckningsplantering direkt intill gravvårdarna. Enstaka äldre stenramar finns bevarade i gräsytan. De allra flesta vårdar är av granit med grå eller röd färgton, alternativt av svart diabas. Många gravvårdar är från senare delen av 1900-talet och från 2000-talet, de senare ofta med asymmetriska former. Söder om sockenmagasinet saknas rygghäckar och en äldre kalkstenshäll har även placerats här.

Innanför muren direkt öster om kyrkan finns en samling äldre kulturgravar. En kulturgrav står även vid långhusets södra sida och ytterligare en är inmurad i långhusets södra fasad. Dessa gravvårdar härrör från 1600-talet och framåt och utgör mycket värdefulla exempel på äldre tiders gravkultur.

För vidare beskrivning av objekten och eventuellt åtgärdsbehov, se kap. 6.



Gravområde i söder



Gravvårdar norr om kyrkan



Värdefulla gravvårdar placerade öster om kyrkan

4.7 Minneslundar

Kyrkogården har en minneslund på den norra sidan och en på den södra. Minneslundan i norr har infogats under den stora blodboken alldeles norr om kyrkobyggnaden. Den är gräsbevuxen och omgärdad av en låg buxbomshäck. Perennplantering och smyckningsurna pryder platsen tillsammans med en sittbänk. Minneslundan i söder har infogats i områdets rutnät av tujahäckar där ett par gravplatser slagits samman och bildar en häckomgärdad grusyta. På platsen finns en mindre planteringsyta med en minnessten, en smyckningsurna och en sittbänk av granit.

För vidare beskrivning av objekten och eventuell åtgärdsbehov, se kap. 6.



Minneslund i norr



Minneslund i söder

4.8 Sockenmagasin

Nordväst om kyrkan finns en mindre byggnad vars funktion har varierat över tid. Byggnaden uppfördes 1810-11, men kan då ha ersatt en tidigare byggnad på samma plats. Den byggdes som sockenmagasin åt församlingen och dess norra och västra sidor vilade på kyrkogårdsmuren (bogårdsmuren) i kyrkogårdens nordvästra hörn. Byggnaden försågs 1928 med en skiljevägg och användes därefter som vedbod och bårhus. 1955 byggdes den åter om, då innertaket höjdes och ett källarum grävdes ut. Byggnaden inreddes med bisättningsrum i källarplan och begravningskapell i markplan. Efter ännu en ombyggnad 2010 inrymmer byggnaden idag personalutrymmen för kyrkogårdsarbetare, en mindre samlingsal, samt en handikapptoilet för besökare. Trots alla byggnadens olika skepnader benämns den ännu oftast som sockenmagasin.



Sockenmagasinet från öster



Sockenmagasinet från nordost



Sockenmagasinet från nordväst

5 Kulturhistorisk värdeanalys

5.1 Övergripande kulturhistoriska värden

Ända sedan medeltiden, när den första kyrkan uppfördes har det funnits en kyrkogård på platsen. Sedan dess har kyrkogården varit i kontinuerligt bruk. Den är bärare av den kristna seden att begrava de döda invid kyrkan på en omgärdad kyrkogård. Kyrkogården har fortsatt som aktiv begravningsplats även då kyrkobyggnaden genomgått stora förändringar.

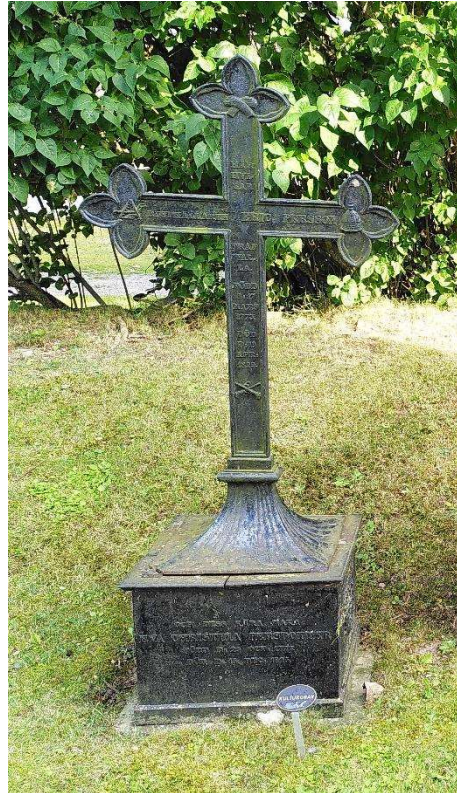
Kyrkogården har stor betydelse för bygdens kulturhistoriska sammanhang. Den har genom århundraden utgjort en central punkt i socknen, vilket än idag kan avläsas genom den äldre bevarade bebyggelsen kring kyrkogården. Kyrkogården är en plats som berör känslomässigt och den har stor betydelse för invånarnas samhörighet och förankring i byn. Den är en förbindelselänk till tidigare generationer, det gamla jordbrukssamhället och livet i bygden sedan många hundra år tillbaka.

5.2 Kyrkogårdens kulturhistoriska värden

Svanshals kyrkogård är en småskalig landsortskyrkogård med höga kulturhistoriska värden. Viktiga och framträdande karaktärer och strukturer för kyrkogårdsmiljön är:

- Kyrkogårdens omgärdande murar, som på den södra sidan sannolikt sammanfaller med kyrkogårdens medeltida utbredning.
- Kyrkogårdens grindar i smide som visar prov på ett omsorgsfullt utfört smideshantverk. Grindarna har troligtvis tillkommit under 1800-talets senare del och har en utformning som är typisk för tiden.
- Den traditionella trädkransen med lövträd i kyrkogårdens södra del, som vittnar om 1800-talets forfarande av kyrkogården till en parkliknande miljö.

- Gångsystemet och kvartersindelningen på den södra sidan har en enkel och traditionell plan sprungen ur det tidiga 1900-talets formande av kyrkogården. Kyrkogårdens naturgrusbelagda gångar härrör från denna tid, även om ytskiktets beskaffenhet har varierat över tid.
- Sockenmagasinet som har en dokumenterad historia åtminstone från 1800-talets början, och vars funktion varierat över tid, allt efter församlingens behov.
- Gravanordningar och gravvårdar från 1800-talets mitt och framåt samt gravplatser med bevarad omgärdning och naturgrus eller krossgrusbeläggning. De förmedlar tidsdjup, visar gravkulturen under 1800-talet och 1900-talet och kan genom inskriptioner berätta om livet och verksamheterna i bygden för 100-150 år sedan. Mycket värdefulla är även de äldre gravvårdar som bevarats öster om kyrkobyggnaden och vid kyrkans södra sida
- Det karaktärsfulla området söder om kyrkan, som med sin grusbeläggning och struktur av tujahäckar är typiskt för mitten av 1900-talet.



Gravvård av gjutjärn bland kulturgravarna öster om kyrkan

7 Referenser

Muntliga källor

Folkungabygdens pastorat

Arkiv

Antikvarisk-Topografiska arkivet, Stockholm

Naturvårdsverket Skyddad natur (www.skyddadnatur.naturvardsverket.se)

Riksantikvarieämbetet Kulturmiljöbild och Fornsök (www.raa.se)

Östergötlands länsmuseum (www.digitaltmuseum.se)

Litteratur

Ahklou Klintborg, Å. (2001). *Mellan trädkrans och minneslund*. Stad & Land nr 167. Alnarp: Movium

Andreasson, A. (2012). *Gravvårdar i sten – ett mångskiftande kulturarv*. Movium

Bucht, E. (red.) (1992). *Kyrkogårdens gröna kulturarv*. Stad & Land nr 103. Movium

Carlsson, Å. & Hultengren, S. (2007). *Kyrkogården – en Noas ark*. Svenska kyrkan och Naturcentrum AB

Dunér, P. & Dunér, H. (2009). *Vård- och underhållsplan 2009 Svanshals kyrkogård*. Eksjö: Vattentornet Arkitektkontor AB

Grenberger Byggnadsrestaureringskontor. (2004). *Svanshals kyrka 82, Bogårdsmurar i Linköpings stift*, Östergötlands län, inventering del 1-3

Hedvall, R. (2013). *Kyrkor och kyrkogårdar i Svanshals, Västra Tollstad och Heda*. UV Rapport 2013:14, Riksantikvarieämbetet, Stockholm

Hansson, H-E., Bielawski, J. & Jönsson, K. (2002). *Vård av gravstenar*. 1. Uppl. Riksantikvarieämbetet, Stockholm

Jonsson, M. (red.) (2009). *Ett levande kulturarv – Kyrkogårdar i Växjö stift*. Publikationer i Växjö stift no 15. Växjö

Löfgren Ek. A. (2006). *Svanshals kyrkogård – Kulturhistorisk kyrkogårdsinventering*. Linköping: Östergötlands länsmuseum

Natursten: Gravvårdar. (2005). Sveriges stenindustriförbund, Kristianstad

Nilsson, J. (2016). *Praktiska lösningar i Byarum: Skydd för kulturgravar och begravningsblomster*. SKKF Kyrkogården, nr. 2, ss. 25-27

Reijer, P. & Sörensen A-B. (2007). *Tillgängliga gångar på kyrkogårdar, i parker och bostadsgårdar*. Stad & Land nr 170. Alnarp: Movium

Riksantikvarieämbetet. (2017). *Vårda väl. Runstenar: att bevara en sten med dess ristningar till framtiden*. Stockholm: Riksantikvarieämbetet

Riksantikvarieämbetet, m.fl. (2014). *Fria eller fälla – En vägledning för avvägningar vid hantering av träd i offentliga miljöer*. Stockholm: Riksantikvarieämbetet

Riksantikvarieämbetet. (2002). *Vård av gravstenar*. Stockholm: Riksantikvarieämbetet

Sandell, A. (2012). *Kyrkogårdshandboken*. Stad & Land nr 182. Alnarp: Movium

Schönbäck, H. (2008). *De svenska städernas begravningsplatser 1770-1830: arkitektur, sanitet och det sociala rummet*. Stockholm: Stockholmia förlag

Sjöman, H. & Slagstedt, J. (red.) (2015). *Träd i urbana landskap*. 1. uppl. Lund: Studentlitteratur

Unnerbäck, Axel. (2003). *Kulturhistorisk värdering av bebyggelse*. Stockholm: Riksantikvarieämbetets förlag

Wästberg, P. m.fl. (2001). *Minnets stigar. En resa bland svenska kyrkogårdar*. Stockholm