

Blåviks kyrkogård
Folkungabygdens pastorat

Vård- och underhållsplan



2020

Blåviks kyrkogård
Folkungabygdens pastorat

Vård- och underhållsplan

Omslagsbild: Vy över kyrkogården från sydväst.

Fotografier i rapporten: © Landskapsgruppen Öresund AB där inget annat anges.

Datum: 2020-07-08

Beställare: Folkungabygdens pastorat, Axel Träffs gata 4, 595 41 Mjölby

Kontaktperson hos beställare: Karin Mårtensson, kulturarvssamordnare

Uppdragsansvarig: Andrea Jackelén, landskapsingenjör, Landskapsgruppen Öresund AB

Medverkande: Anna Osvaldsson, landskapsingenjör, Landskapsgruppen Öresund AB



Landskapsgruppen Öresund AB
Kyrkogatan 19, 222 22 Lund
046-19 05 60
www.landskapsgruppen.se

Innehåll

1 Inledning	4
1.1 Syfte och målsättning.....	4
1.2 Avgränsning	4
1.3 Planens upprättande och förnyelse	4
2 Administrativa uppgifter	5
2.1 Ägoförhållanden m.m.	5
2.2 Gravskick och pågående gravrätter	5
2.3 Skyddsstatus.....	5
3 Historisk bakgrund och utveckling	7
3.1 1800-talet	7
3.2 Från 1900-talet och framåt	7
3.3 Kronologisk förteckning över händelser i kyrkogårdens historia.....	10
4 Beskrivning av kyrkogården	11
4.1 Karta över kyrkogården.....	11
4.2 Omgivning och sammanhang.....	11
4.3 Omgärdning och ingångar.....	12
4.4 Gångsystem.....	12
4.5 Vegetation	13
4.6 Gravanordningar	13
4.7 Minneslund och askgravlund	13
5 Kulturhistorisk värdeanalys	15
5.1 Övergripande kulturhistoriska värden	15
5.2 Kyrkogårdens kulturhistoriska värden	15
6 Teknisk beskrivning – åtgärder och underhåll.....	16
6.1 Omgärdning	16
6.2 Ingångar	16
6.4 Markbeläggningar	17
6.5 Vegetation	17
6.6 Gravanordningar	18
6.7 Utrustning och konstnärlig utsmyckning	19
6.8 VA- och EL-system.....	19
6.9 Tillgänglighet.....	20
7 Referenser	21

Bilagor

1. Historiska kartor och bilder, Landskapsgruppen Öresund AB, 2020
2. Boxholms område, åtgärdslista för vård och underhåll, Landskapsgruppen Öresund AB

1 Inledning

Denna vård- och underhållsplan är gjord på uppdrag av Folkungabygdens pastorat. Arbetet har utförts i dialog med representanter från pastoratet, och har utförts från april till juli 2020. Dokumentationen grundar sig på platsbesök, arkiv- och litteraturstudier och intervjuer samt tidigare utförd dokumentation (*Kulturhistorisk kyrkogårdsinventering, 2006* och *Bogårdsmurar i Linköpingsstift, 2004*).

1.1 Syfte och målsättning

Syftet med planen är:

- Att tydliggöra kyrkogårdens kulturhistoriska värden.
- Att ge långsiktighet och helhetssyn i förvaltningens skötsel och vård av kyrkogården.
- Att vara ett verktyg i förvaltningsarbetet med riktlinjer och prioriteringar för värden och underhållet av kyrkogården och dess betydelse som bärare av ett kulturarv.

1.2 Avgränsning

Vård- och underhållsplanen omfattar Blåviks kyrkogård, Folkungabygdens pastorat, Boxholms kommun. Arbetet begränsas till området innanför kyrkogårdens omgärdning.

I denna vård- och underhållsplan har delarna *Förteckning över kulturhistoriskt värdefulla gravvårdar*, *Trädvårdsplan* och *Kyrkogårdens naturvärden* inte ingått. Dessa delar utför pastoratet separat.

1.3 Planens upprättande och förnyelse

Begravningsplatser som är skyddade enligt Kulturmiljölagens kapitel 4, ska ha en vård- och underhållsplan. Det är ägaren till begravningsplatsen som ska se till att planen upprättas. Vård- och underhållsplanen ska antas av församlingens beslutande organ. Länsstyrelsen ska innan dess ges möjlighet att yttra sig över planen. Det förutsätts att församlingen fortlöpande håller vård- och underhållsplanen aktuell. Nya uppgifter av betydelse, ändringar och tillägg ska fogas till planen. Planen ska uppdateras regelbundet, minst vart 10:e år. Se vidare i Riksantikvarieämbetets föreskrifter om kyrkliga kulturminnen (KRFS 2012:2).

I arbetet med uppdateringen av vård- och underhållsplanen bör följande moment ingå:

- Uppdatering av nulägesbeskrivningen.
- Kyrkogårdens historik uppdateras med förändringar som skett de senaste tio åren samt eventuella nytillkomna uppgifter.
- Förnyad genomgång av kyrkogårdens olika objekt samt uppdatering av förteckningen över underhåll och åtgärder.
- Inarbete en plan för bevarande och utveckling av kyrkogården.
- Uppföljande genomgång av kyrkogårdens gravplatser och uppdatering av den kulturhistoriska gravvårdsinventeringen.
- Förnyad genomgång av kyrkogårdens naturvärden med tillhörande rekommendationer för vård och skötsel.

Uppföljande konditionsbedömningar av kyrkogårdens alla delar måste ske betydligt tätare än vart tionde år.

2 Administrativa uppgifter

2.1 Ägoförhållanden m.m.

Kyrkogårdens namn: Blåviks kyrkogård

Fastighetsbeteckning: Blåvik kyrka 1:3

Besöksadress: Blåviksvägen 20, 590 14 Boxholm

Kommun: Boxholms kommun

Län: Östergötlands län

Landskap: Östergötland

Huvudman för begravningsverksamheten: Folkungabygdens pastorat

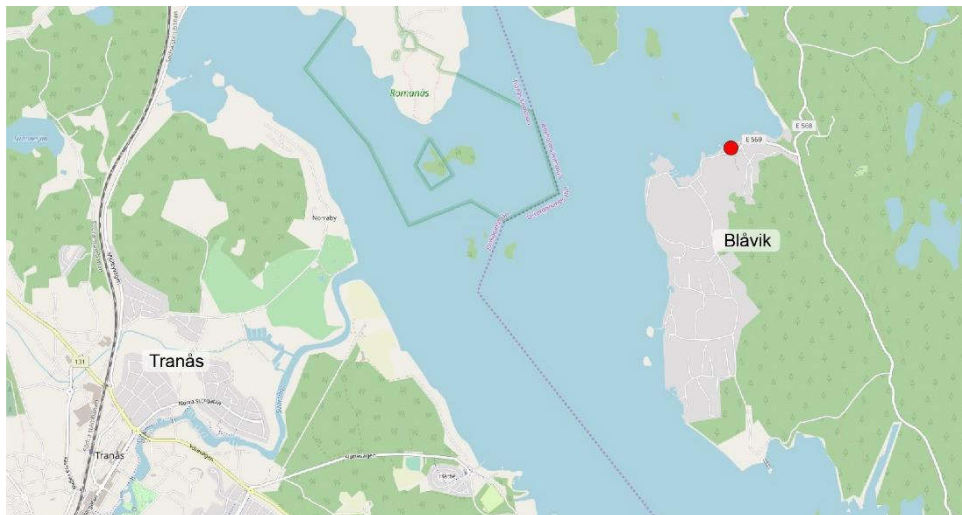
Markägare: Folkungabygdens pastorat

Förvaltare: Folkungabygdens pastorat

Förvaltares adress: Axel Träffs gata 4, Mjölby

Kyrkogårdens totala storlek: 3000 m²

Växtzon: II-III



Kartvy, läget för Blåviks kyrkogård framgår av röd cirkel (karta: www.openstreetmap.org).

2.2 Gravskick och pågående gravrätter

På kyrkogården finns kist- och urnplatser, en askgravlund och en minneslund. Sammanlagt finns 73 st pågående gravrätter (maj 2020). Beläggningen på kyrkogården är låg men viss platsbrist kan uppstå under den kommande tioårsperioden. Inget ytterligare gravskick planeras.

2.3 Skyddsstatus

Kulturmiljölagen

Kyrkogården är skyddad enligt 4 kap Kulturmiljölagen. Bestämmelserna om begravningsplatser omfattar byggnader på begravningsplatsen som inte är kyrkobyggnader samt fasta anordningar såsom murar, medvetet gestaltad vegetation och gravanordningar som tillfallit upplåtaren.

Väsentliga ändringar kräver tillstånd från länsstyrelsen. Vid osäkerhet beträffande tillståndskrav kontaktas länsstyrelsen.

Miljöbalken

Träden som står som en trädkrans direkt utanför kyrkogården uppfyller Naturvårdsverkets definition av allé skyddas av det generella biotopskyddet enligt 7 kap. 11 § Miljöbalken. För åtgärder som påverkar biotopen måste dispens sökas hos länsstyrelsen.

Definitionen av allé är lövträd planterade i en enkel eller dubbel rad som består av minst fem träd. Träden ska till övervägande del utgöras av vuxna träd, dvs vara minst 20 cm i diameter i brösthöjd eller ha uppnått en ålder av 30 år (det som först uppnås).



Träden utanför kyrkogården skyddas av det generella biotopskyddet.

Begravningslagen

Begravningslagen reglerar bestämmelser som har betydelse för gravplatsernas utformning. Enligt begravningslagen (kap. 7 § 26) har gravrättsinnehavaren rätt att bestämma gravanordningens utseende och beskaffenhet. Begravningslagen berör även kulturhistoriskt värdefulla gravanordningar.

Plan- och bygglagen

Ärenden som faller utanför den statliga tillsynen genom Kulturmiljölagen regleras via Plan- och bygglagen. Enligt kapitel 6 i Plan- och byggförordning (2011:338) krävs bygglov för att uppföra byggnader inom begravningsplatsen eller göra tillbyggnader. Det krävs också bygglov för att anordna en ny begravningsplats eller i väsentlig grad ändra den befintliga.

3 Historisk bakgrund och utveckling

3.1 1800-talet

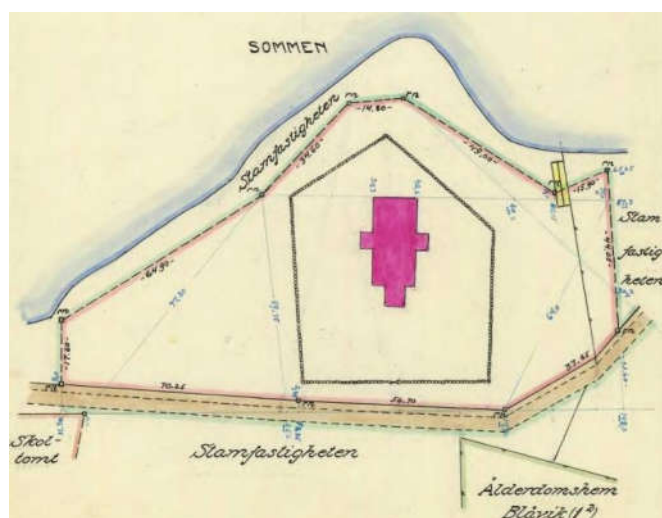
Blåviks socken bildades på 1860-talet genom utbrytning från Ekeby och Torpa socknar. Socknen fick sitt namn efter gården Blåvik. Samtidigt bildades även Blåviks församling. Strax efter sockenbildningen byggdes Blåviks kyrka som invigdes i juni 1873. Kyrkan uppfördes i trä av byggmästare Gustaf Adolf Engstrand vid Boxholms bruk. Kyrkan placerades i nord-sydlig riktning, vilket avvek från den traditionella öst-västliga riktningen. Sannolikt var detta ett medvetet val för att fånga den vackra utsikten över sjön Sommen genom korfönstret. På härads-ekonomiska kartan från 1868-77 är kyrkobyggnaden markerad i sitt nordsydliga läge. Direkt söder om kyrkan ligger den gamla landsvägen mellan Blåvik och Kopparhult och i sydväst ligger Klockaregården.



1868-77. Häradsekonomiska kartan med kyrkan markerad. I sydväst ligger Klockaregården. (Lantmäteriets historiska kartor)

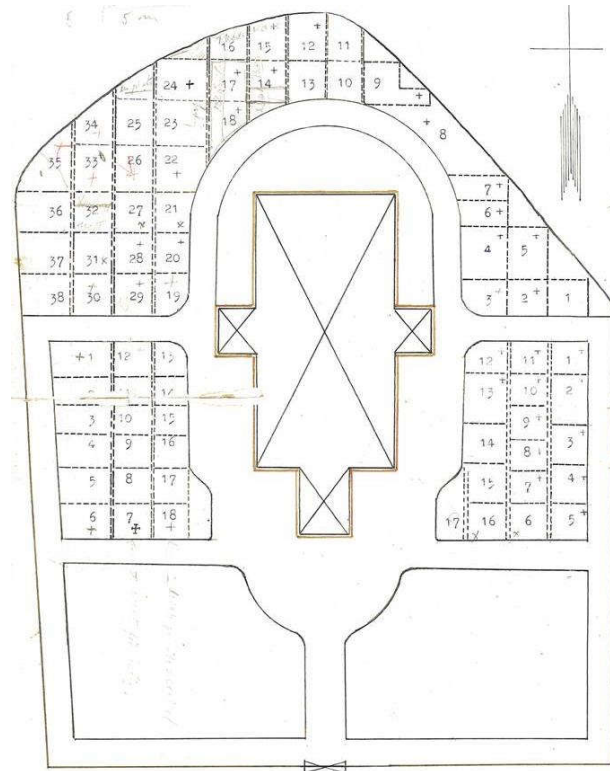
3.2 Från 1900-talet och framåt

På en karta från 1924 framgår kyrkogårdens utbredning som smalnar av i norr, helt efter terrängförhållandena. Ingången fanns i söder, på kartan markerad med ett långsträckt kryss. Nordöst om kyrkogården intill vattenbrynet låg kyrkstallet, illustrerat som en långsträckt byggnad. Fastighetsgränsen i sydöst angränsade till ålderdomshemmet som uppfördes 1922 och i sydväst låg skoltomten med kyrkskolan från 1868.



1924. Avsöndring. Kyrkogårdens terrängformade utbredning är tydligt markerad. (Lantmäteriets historiska kartor)

1928 upprättades en kyrkogårdskarta som visar att kyrkogården under det tidiga 1900-talet hade ett tydligt gångsystem. Från kyrkogårdens ingång i söder fanns en rak grusgång mot kyrkporten och vidare runt kyrkan. Avstickare från gången delade in gravområdena norr och söder om kyrkan i mindre kvarter. Inom kvarteren var gravarna indelade enligt ett rutnätsmönster. Kvarter A och E tycks ännu inte ha varit belagda.



1928. Karta över kyrkogården. (Folkungabygdens pastorat)

Fotografier från 1920 och 1930-talen visar kyrkogården omgiven av en relativt tät trädvegetation. Runt kyrkogården löpte en tät och klippt häck. Direkt innanför häcken i söder och möjligtvis även i sydväst, fanns träd planterade som en trädkrans. Gångsystemet tycks ha varit samstämmigt med kyrkogårdskartan från 1928. I kyrkogårdens östra och norra delar var gravplatserna lagda i grus och omgärdade av klippta häckar. I norr skimtar en grav som omgärdas av stenpollare och kätting. Kyrkogårdens övriga gravområden var i huvudsak lagda i gräs.

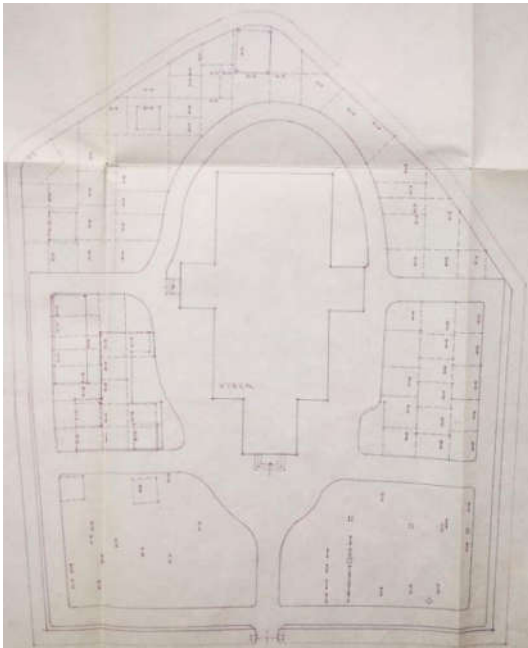


1927. Kyrkogården från sydöst (t h) och sydväst (t v). (Antikvarisk-topografiska arkivet)

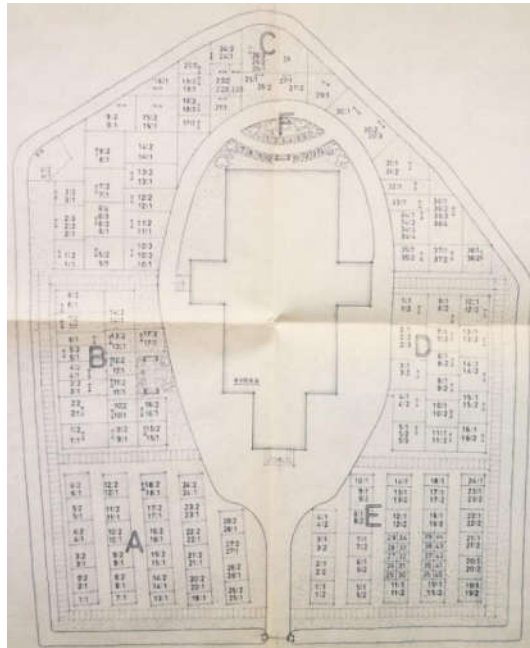


1935. Flygfoto från öster. (Östergötlands museum)

1966 utförde Johannes Dahl Arkitektfirma en uppmätning över kyrkogården och upprättade en karta. Kartan visar kyrkogården till stor del samstämmig med den på 1928 års kyrkogårdskarta. Några år senare, 1969 tog Johannes Dahl Arkitektfirma även fram en ritning med förslag på ny gravplatsindelning för kvarter A och E samt ett nytt kvarter – kvarter F. Gravplatsindelningen i kvarter A och E ritades i raka rader med gångtytor mellan raderna. Kvarter F lades till som ett nytt kvarter för urngravar. Även i kvarter E avsattes gravplatser för urngravar. Ritningen visar även de kvartersindelade gångarna belagda med plattor. I kvarter B, mitt på östra sidan fanns en plattlagd sittplats omgiven av vegetation. Det är oklart om plattläggning av gångarna och sittplatsen genomfördes.



1966. Karta över kyrkogården. Uppmätning.
(Folkungabygdens pastorat)



1969. Ritning över gravplatser. Förslag till ny gravplatsindelning för kvarter A, E och F. (Folkungabygdens pastorat)

Sedan 1969-års ritning över kyrkogården har de kvartersindelade gångarna lagts igen med gräs och den omgärdande häcken i söder har ersatts med en mur och en modernare pargrind. Muren finns med på ett fotografi från 1980-talets slut samt beskriven i en bogårdsinventering från 2004. 2014 togs muren och grindpartiet bort och ersattes med en häck av idegran. De tidigare grindstolparna med grindblad återfördes och monterades på samma plats. Mot 1900-talets slut anlades en minneslund invid kyrkans norra gavel och 2012 anlades en askgravlund vid kyrkans sydvästra fasad.



1989 (t h) och 2004 (t v).
Fram till 2014 löpte en låg
betongmur längs
kyrkogårdens södra sida.
Ingången var försedd med
en pargrind av smide.
(Antikvarisk-topografiska
arkivet och
Bogårdsinventering 2004)

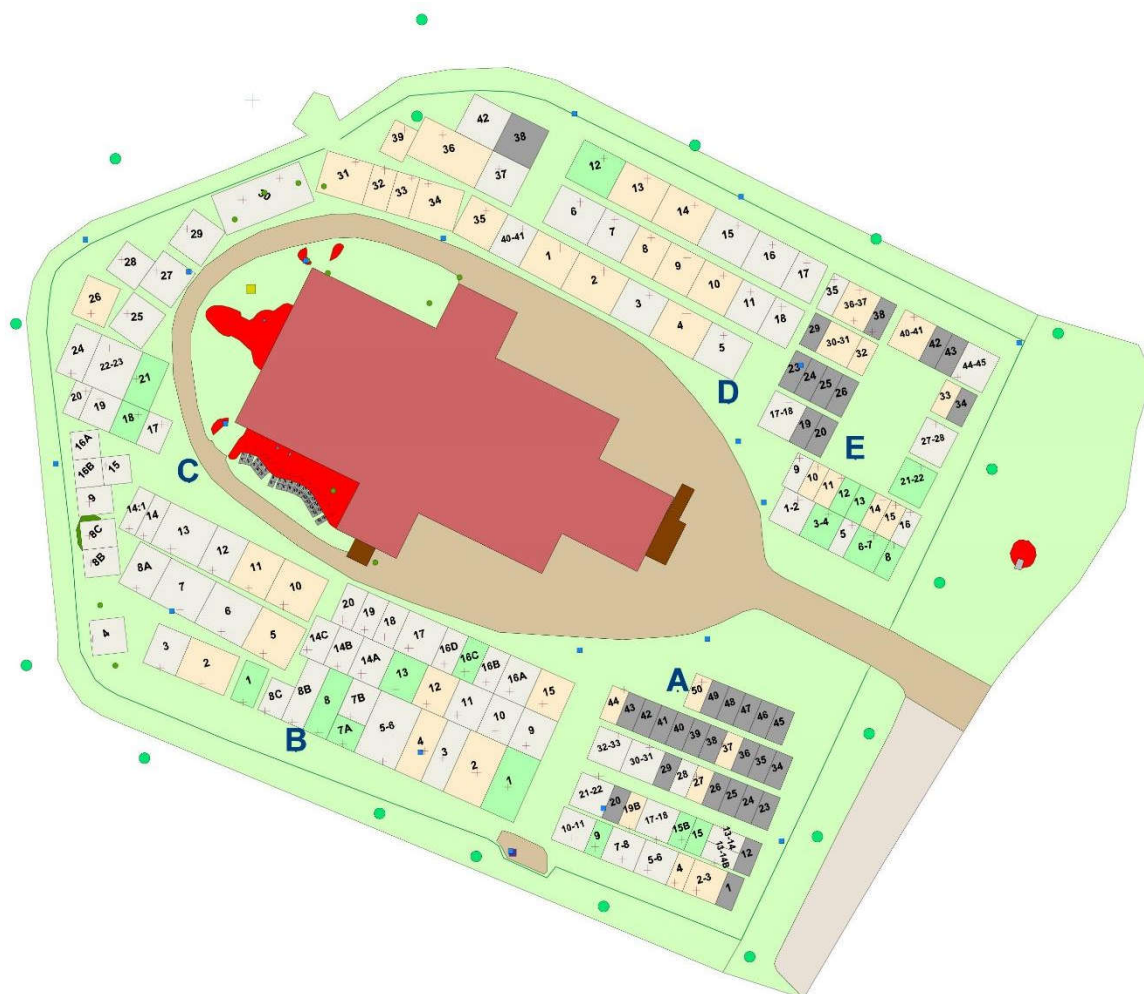
3.3 Kronologisk förteckning över händelser i kyrkogårdens historia

Den kronologiska förteckningen kompletteras när ytterligare händelser blir kända samt när vård- och underhållsplanen uppdateras.

Årtal	Händelse	Källa
1860-talet	Blåviks socken bildas efter avsöndring från Ekeby och Torpa socknar. Namnet Blåvik kommer av gården Blåvik.	Löfgren Ek (2006)
1872-73	Kyrkan uppförs i trä av byggmästare Gustaf Adolf Engstrand vid Boxholms bruk.	Antikvarisk-topografiska arkivet (2020) Löfgren Ek (2006)
1937	Kyrkan restaureras.	Antikvarisk-topografiska arkivet (2020)
1969	Johannes Dahl Arkitektfirma tar fram en ritning med ny gravplatsindelning för kvarter A, E och F (nytt kvarter). Kvarter F samt del av kvarter E avses för urngravar.	Folkungabygdens pastorat
1990, ca	Reparationsarbeten av bl a kyrkans fasad och tak utförs. I samband med arbetena fälls träd vid kyrkogårdsmuren.	Antikvarisk-topografiska arkivet (2020)
1999	Länsstyrelsen lämnar tillstånd till anläggande av en minneslund invid kyrkans norra gavel.	Antikvarisk-topografiska arkivet (2020)
2012	Askgravlunden anläggs.	Folkungabygdens pastorat
2014	Muren och grindpartiet längs kyrkogårdens södra sida tas bort och ersätts med häck. De tidigare grindstolparna och grindbladen återmonteras.	Folkungabygdens pastorat
2017	Tillgänglighetsanpassning vid kyrkans entré byggs.	Folkungabygdens pastorat

4 Beskrivning av kyrkogården

4.1 Karta över kyrkogården



Blåviks kyrkogård, 2020. Kartan är orienterad med nordöst uppåt.

4.2 Omgivning och sammanhang

Blåviks kyrkogård ligger naturskönt på en höjd vid sjön Sommens strand. Hela kyrkogården präglas av det sjönära läget med långväga utblickar över sjön. Det omgivande landskapet utgörs av skogsklädda bergknallar med inslag av småskaliga odlings- och betesmarker. Direkt söder om kyrkogården löper den gamla landsvägen, som åt öster leder till Kopparhult och åt väster till Blåvik och vidare till Hårdaholmen. Närmast kring kyrkogården finns bevarad äldre bebyggelse, så som det f d kyrkstallet i nordöst, det f d ålderdomshemmet i sydöst och den f d kyrkskolan i sydväst. Den övriga bebyggelsen utgörs mestadels av spridd småhusbebyggelse – mestadels sommarstugor.

Kyrkogården har en femsidig planform orienterad i nord-sydlig riktning, med en spetsform i norr som följer terrängen. Kyrkan är centralt placerad i nord-sydlig riktning, med koret i norr. Omedelbart norr om kyrkans kor ligger en minneslund och vid den nordvästra fasaden ligger en askgravlund.

Kyrkogårdens begränsade yta och den rika omgivande trädvegetationen inger en småskalig och ombonad karaktär, trots kyrkogårdens i övrigt mycket sparsamma vegetation och gravkvarterens öppna karaktär.



Utsikt över Sommen och Lillön

4.3 Omgärdning och ingångar

Kyrkogården omgärdas av en klippt, knappt meterhög häck av idegran. Längs södra sidan är häcken nyplanterad som ersättning för en tidigare mur.

Kyrkogårdens enda ingång ligger i söder, mitt för kyrkporten och utgörs av ett grindparti med rikt dekorerade pargrindar av smide och bastanta grindstolpar av granit med rundade krön. Grindpartiet återmonterades 2014 efter att den tidigare betongmuren tagits bort. Grindpartiet kan vara ursprungligt från när kyrkogården anlades på 1860-talet.

För en mer teknisk beskrivning av objekten, se kapitel 6.



Kyrkogårdsgrinden i söder

4.4 Gångsystem

Kyrkogården har ett enkelt gångsystem med en rak gång från kyrkogårdens ingång i söder till och runt kyrkan. Gångstråket är grusbelagt i rödgrå ton.

För en mer teknisk beskrivning av objekten, se kapitel 6.



Randkrattad grusyta framför kyrkporten

4.5 Vegetation

Kyrkogårdens vegetation är sparsam. I nordöst finns en grupp större bollformiga granar. I minneslundan och i askgravlundan finns prydnadsplanteringar med säsongsblommor och perenner.

Kyrkogårdens enda träd står i den nordöstra delen, en högväxt lind. Utanför kyrkogården finns dock en relativt rik trädvegetation som starkt bidrar till kyrkogårdens rumslighet. Direkt utanför den omgärdande häcken i söder står träd regelbundet planterade som en trädkrans. Utanför kyrkogårdens övriga sidor växer träden fritt.

För en mer teknisk beskrivning av objekten, se kapitel 6.



Grupp med granar i nordöst



Omgivande trädvegetation mot väster



Omgivande trädvegetation mot öster

4.6 Gravanordningar

Gravplatserna är ordnade i raka rader, de flesta orienterade med inskriptionen vänd mot kyrkan. Samtliga gravplatser är lagda i gräs. Ett antal gravplatser har en liten prydnadsrabatt framför gravvården. Över hela kyrkogården är det relativt glest mellan gravvårdarna och äldre, mestadels högsmala gravvårdar, från sent 1800-tal och tidigt 1900-tal står tillsammans med mer sentida lågbreda modeller från 1900-talets mitt och framåt. I de två södra kvarteren (kvarter A och E) är gravvårdarna övervägande något mindre och enklare. I kvarter E finns även gravvårdar från ett gammalt linjegravsystem bevarade. I kvarter C och D förekommer en högre andel högre gravvårdar, flera med påkostat utförande och rik dekor.



Gravvårdar i kvarter A



Gravvårdar i kvarter C



Gravvårdar i kvarter D

4.7 Minneslund och askgravlund

Invid kyrkans norra fasad ligger minneslundan. Minneslundans utformning har en stark koppling till det sjönära läget. Centralt för minneslundan är en eka fylld med grus för placering av vaser. Ekan är placerad så att fören pekar mot sjön. Runt ekan finns planteringslådor för säsongsblommor. I gräsytan står en klotformad ljusbärare av järn. Mot kyrkväggen finns en bänk och en planteringsyta.

Askgravlundan ligger väster om kyrkan. Även askgravlundans utformning har inspirerats av närheten till sjön. En böljande grus- och sandtäckt planteringsyta sträcker sig utmed långhusets

västra fasad fram till kyrkans västra sidoingång. Ytan är smyckad med stenblock och drivved och planterad med sedum, en torktålig strandväxt. I hörnet mot kyrkans fasad är läget något skuggigare. Här finns skuggtåligare växter, som höstsilverax, fryle och sockblomma. Längs ytans framkant ligger en bård av naturstenar med plats för namnbrickor.

För en mer teknisk beskrivning av objekten, se kapitel 6.



Minneslund



Askgravlund

5 Kulturhistorisk värdeanalys

5.1 Övergripande kulturhistoriska värden

- Blåviks kyrkogård har sitt ursprung i 1860-talet då socknen bildades och en kyrka byggdes på platsen. Kyrkan och kyrkogården har stor betydelse för bygdens kulturhistoriska sammanhang.
- Kyrkogården är en plats som berör känslomässigt och den har stor betydelse för invånarnas samhörighet och förankring i byn. Den är en förbindelselänk till äldre generationer, det gamla jordbrukssamhället och livet i bygden sedan drygt hundrafemtio år tillbaka.
- Kyrkan och kyrkogården är en viktig del i Blåviks sockencentrum och har sedan tillkomsten utgjort en central punkt för sockenborna. Enligt gängse mönster under 1800-talet uppfördes här både skolhus (1868) och ålderdomshem (1922) intill kyrkogården. Rester från det tidigare sockencentrat återfinns i de bevarade byggnaderna söder om kyrkogården.

5.2 Kyrkogårdens kulturhistoriska värden

Blåviks kyrkogård är en småskalig mellansvensk landsortskyrkogård, med ett naturskönt läge intill sjön Sommen. Platsens terrängförhållande har tydligt präglat både kyrkogårdens form och kyrkans placering. Tillsammans bildar kyrkan och kyrkogården en kulturhistoriskt värdefull miljö. Viktiga och framträdande karaktärer och strukturer för kyrkogårdsmiljön är:

- Kyrkogårdens omgärdande barrhäck, som av äldre fotografier att döma har en lång tradition.
- Kyrkogårdens ingång i söder som är kvar i sitt ursprungliga läge. Grinden är ny, men harmonierar stilmässigt med kyrkan.
- Det kvarvarande gångsystemet som troligtvis härrör från kyrkogårdens tillkomsttid.
- Kyrkogårdens indelning med mer påkostat utformade gravvårdar på den norra delen har genom sin kontinuitet ett högt kulturhistoriskt värde.
- Gravanordningar och gravvårdar från 1800-talets andra hälft och framåt. De förmedlar tidsdjup, visar gravkulturen under det sena 1800-talet och 1900-talet och kan genom inskriptioner berätta om livet och verksamheterna i bygden för 100-150 år sedan.
- Resten efter enklare linjegravar i kvarter E. Det är av stor vikt att gravvårdarna bevaras så att det går att avläsa gravsättningarna ordningsföljd.



Påkostad gravvård från 1960-talet, naturskönt belägen på kyrkogårdens norra del

7 Referenser

Muntliga källor

Folkungabygdens pastorat

Arkiv

Antikvarisk-Topografiska arkivet, Stockholm

Naturvårdsverket Skyddad natur (www.skyddadnatur.naturvardsverket.se)

Riksantikvarieämbetet Kulturmiljöbild och Fornsök (www.raa.se)

Östergötlands länsmuseum (www.digitaltmuseum.se)

Litteratur

Ahklou Klintborg, Å. (2001). *Mellan trädkrans och minneslund*. Stad & Land nr 167. Alnarp: Movium

Andreasson, A. (2012). *Gravvårdar i sten – ett mångskiftande kulturarv*. Movium

Bucht, E. (red.) (1992). *Kyrkogårdens gröna kulturarv*. Stad & Land nr 103. Movium

Carlsson, Å. & Hultengren, S. (2007). *Kyrkogården – en Noas ark*. Svenska kyrkan och Naturcentrum AB

Grenberger Byggnadsrestaureringskontor. (2004). *Blåviks kyrka 68, Bogårdsmurar i Linköpings stift*, Östergötlands län, inventering del 1-3

Hansson, H-E., Bielawski, J. & Jönsson, K. (2002). *Vård av gravstenar*. 1. Uppl. Riksantikvarieämbetet, Stockholm

Jonsson, M. (red.) (2009). *Ett levande kulturarv – Kyrkogårdar i Växjö stift*. Publikationer i Växjö stift no 15. Växjö

Löfgren Ek, A. (2006). *Blåviks kyrkogård – Kulturhistorisk kyrkogårdsinventering*. Östergötlands länsmuseum: Linköping

Natursten: Gravvårdar. (2005). Sveriges stenindustriförbund, Kristianstad

Nilsson, J. (2016). *Praktiska lösningar i Byarum: Skydd för kulturgravar och begravningsblomster*. SKKF Kyrkogården, nr. 2, ss. 25-27

Reijer, P. & Sörensen A-B. (2007). *Tillgängliga gångar på kyrkogårdar, i parker och bostadsgårdar*. Stad & Land nr 170. Alnarp: Movium

Riksantikvarieämbetet, m.fl. (2014). *Fria eller fälla – En vägledning för avvägningar vid hantering av träd i offentliga miljöer*. Stockholm: Riksantikvarieämbetet

Riksantikvarieämbetet. (2002). *Vård av gravstenar*. Stockholm

Sandell, A. (2012). *Kyrkogårdshandboken*. Stad & Land nr 182. Alnarp: Movium

Schönbäck, H. (2008). *De svenska städernas begravningsplatser 1770-1830: arkitektur, sanitet och det sociala rummet*. Stockholm: Stockholmia förlag

Sjöman, H. & Slagstedt, J. (red.) (2015). *Träd i urbana landskap*. 1. uppl. Lund: Studentlitteratur

Unnerbäck, Axel. (2003). *Kulturhistorisk värdering av bebyggelse*. Stockholm: Riksantikvarieämbetets förlag

Wästberg, P. (m.fl.) (2001). *Minnets stigar. En resa bland svenska kyrkogårdar*. Stockholm