

Appuna kyrkogård
Folkungabygdens pastorat

Vård- och underhållsplan



2019

**Appuna kyrkogård
Folkungabygdens pastorat**

Vård- och underhållsplan

Omslagsbild: Vy över kyrkogårdens södra del.

Fotografier i rapporten: © Landskapsgruppen Öresund AB där inget annat anges.

Datum: 2019-06-28

Beställare: Folkungabygdens pastorat, Axel Träffs gata 4, 595 41 Mjölby

Kontaktperson hos beställare: Karin Mårtensson, kulturarvssamordnare

Uppdragsansvarig: Andrea Jackelén, landskapsingenjör, Landskapsgruppen Öresund AB

Medverkande: Monica Sandberg, landskapsarkitekt, Landskapsgruppen Öresund AB



Landskapsgruppen Öresund AB
Kyrkogatan 19, 222 22 Lund
046-19 05 60
www.landskapsgruppen.se

Innehåll

1 Inledning	4
1.1 Syfte och målsättning.....	4
1.2 Avgränsning	4
1.3 Planens upprättande och förnyelse.....	4
2 Nulägesbeskrivning	5
2.1 Ägoförhållanden m.m.	5
2.2 Gravskick och pågående gravrätter	5
2.3 Skyddsstatus.....	5
3 Historisk bakgrund och utveckling	7
3.1 1100-talet – 1800-talet	7
3.2 1900-talet och framåt	8
3.1 Kronologisk förteckning över händelser i kyrkogårdens historia.....	10
4 Beskrivning av kyrkogården	12
4.1 Karta över kyrkogården.....	12
4.2 Omgivning och sammanhang.....	12
4.2 Omgärdning och ingångar.....	13
4.3 Gångsystemet.....	13
4.4 Vegetation	14
4.5 Gravanordningar	14
4.6 Minneslunden.....	16
4.7 Byggnader	16
5 Kulturhistorisk värdeanalys	17
5.1 Kyrkogårdens kulturhistoriska värden	17
5.2 Värdebärande delar att beakta	18
6 Teknisk beskrivning – åtgärder och underhåll.....	19
6.1 Omgärdning	19
6.2 Ingångar	20
6.4 Markbeläggningar	20
6.5 Vegetation	21
6.6 Gravanordningar	23
6.7 Utrustning och konstnärlig utsmyckning	23
6.8 VA- och EL-system.....	24
6.9 Tillgänglighet.....	25
7 Referenser	26

Bilaga

Historiska kartor och bilder, Landskapsgruppen Öresund AB, 2019

1 Inledning

Denna vård- och underhållsplan är gjord på uppdrag av Folkungabygdens pastorat. Arbetet har utförts i dialog med representanter från pastoratet. Kontaktperson har varit Karin Mårtensson, kulturarvssamordnare. Arbetet med planen har utförts under mars till juni, 2019.

Dokumentationen grundar sig på platsbesök, arkiv- och litteraturstudier, intervjuer samt tidigare utförd dokumentation (Vård- och underhållsplan, 2006 och Kulturhistorisk kyrkogårdsinventering, 2005).

1.1 Syfte och målsättning

Syftet med planen är:

- Att tydliggöra kyrkogårdens kulturhistoriska värden.
- Att ge långsiktighet och helhetssyn i förvaltningens skötsel och vård av kyrkogården.
- Att vara ett verktyg i förvaltningsarbetet med riktlinjer och prioriteringar för vården och underhållet av kyrkogården och dess betydelse som bärare av ett kulturarv.

1.2 Avgränsning

Vård- och underhållsplanen omfattar Appuna kyrkogård, Folkungabygdens pastorat, Mjölby kommun. Arbetet begränsas till området innanför kyrkogårdens omgärdning.

I denna vård- och underhållsplan har delarna Förteckning över kulturhistoriskt värdefulla gravvårdar, Trädvårdsplan och Kyrkogårdens naturvärden inte ingått. Dessa delar utför pastoratet separat.

1.3 Planens upprättande och förnyelse

Begravningsplatser som är skyddade enligt Kulturmiljölagens kapitel 4, ska ha en vård- och underhållsplan. Det är ägaren till begravningsplatsen som ska se till att planen upprättas. Vård- och underhållsplanen ska antas av församlingens beslutande organ. Länsstyrelsen ska innan dess ges möjlighet att yttra sig över planen. Det förutsätts att församlingen fortlöpande håller vård- och underhållsplanen aktuell. Nya uppgifter av betydelse, ändringar och tillägg ska fogas till planen. Planen ska uppdateras regelbundet, minst vart 10:e år. Se vidare i Riksantikvarieämbetets föreskrifter om kyrkliga kulturminnen (KRFS 2012:2).

I arbetet med uppdateringen av vård- och underhållsplanen bör följande moment ingå:

- Uppdatering av nulägesbeskrivningen.
- Kyrkogårdens historik uppdateras med förändringar som skett de senaste tio åren samt eventuella nytillkomna uppgifter.
- Förnyad genomgång av kyrkogårdens olika objekt samt uppdatering av förteckningen över underhåll och åtgärder.
- Inarbete en plan för bevarande och utveckling av kyrkogården.
- Uppföljande genomgång av kyrkogårdens gravplatser och uppdatering av den kulturhistoriska gravvårdsinventeringen.
- Förnyad genomgång av kyrkogårdens naturvärden med tillhörande rekommendationer för vård och skötsel.

Uppföljande konditionsbedömningar av kyrkogårdens alla delar måste ske betydligt tätare än vart tionde år.

2 Nulägesbeskrivning

2.1 Ägoförhållanden m.m.

Kyrkogårdens namn: Appuna kyrkogård

Fastighetsbeteckning: Mjölby Appuna 18:1

Besöksadress: Appuna kyrka 1, 590 21 Väderstad

Kommun: Mjölby kommun

Län: Östergötlands län

Landskap: Östergötland

Huvudman för begravningsverksamheten: Folkungabygdens pastorat

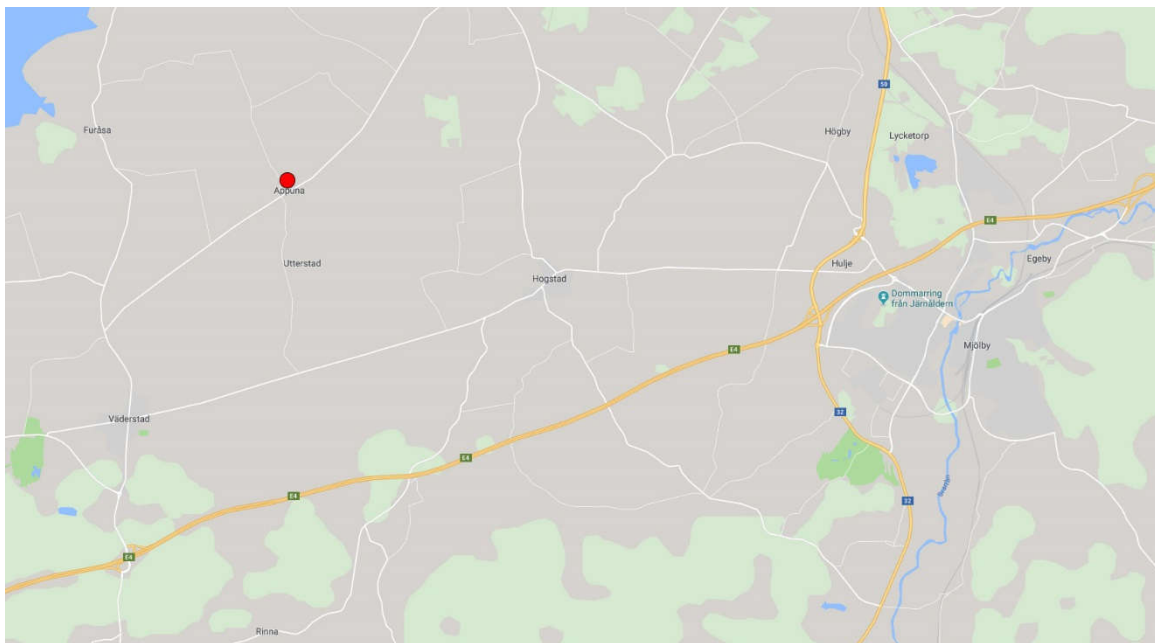
Markägare: Folkungabygdens pastorat

Förvaltare: Folkungabygdens pastorat

Förvaltares adress: Axel Träffs gata 4, Mjölby

Kyrkogårdens totala storlek: 0,5 ha (5 700 m²)

Växtzon: II-III



Kartvy, röd cirkel markerar läget för Appuna kyrkogård. Karta: www.google.com.

2.2 Gravskick och pågående gravrätter

På kyrkogården finns kist- och urngravplatser och en minneslund. Sammanlagt finns 46 st pågående gravrätter (april, 2019).

Beläggningen på kyrkogården är låg med gott om plats under kommande tioårsperiod. Inget ytterligare gravskick planeras.

2.3 Skyddsstatus

Kulturmiljölagen

Kyrkogården är skyddad enligt 4 kap Kulturmiljölagen. Bestämmelserna om begravningsplatser omfattar byggnader på begravningsplatsen som inte är kyrkobyggnader samt fasta anordningar såsom murar, medvetet gestaltad vegetation och gravanordningar som tillfallit upplåtaren.

Väsentliga ändringar kräver tillstånd från länsstyrelsen. Vid osäkerhet beträffande tillståndskrav kontaktas länsstyrelsen.

Fornlämningar är skyddade enligt 2 kap i Kulturmiljölagen. Det är enligt lagen förbjudet att utan tillstånd från länsstyrelsen rubba, ta bort, gräva ut, täcka över eller genom bebyggelse, plantering, eller på annat sätt ändra eller skada en fornlämning.

På kyrkogården finns två fornlämningar registrerade i Riksantikvarieämbetets register över fornlämningar:

RAÄ-nummer: L2012:1209 Runristning (Appuna 4:1)

RAÄ-nummer: L2012:784 Begravningsplats (Appuna 4:2)



Appuna 4:1 – Runristning

Begravningslagen

Begravningslagen reglerar bestämmelser som har betydelse för gravplatsernas utformning. Enligt begravningslagen (kap. 7 § 26) har gravrättsinnehavaren rätt att bestämma gravordningens utseende och beskaffenhet. Begravningslagen berör även kulturhistoriskt värdefulla gravanordningar.

Plan- och bygglagen

Ärenden som faller utanför den statliga tillsynen genom KML regleras via Plan- och bygglagen. Enligt kapitel 6 i Plan- och byggförordning (2011:338) krävs bygglov för att uppföra byggnader inom begravningsplatsen eller göra tillbyggnader. Det krävs också bygglov för att anordna en ny begravningsplats eller i väsentlig grad ändra den befintliga.

3 Historisk bakgrund och utveckling

3.1 1100-talet – 1800-talet

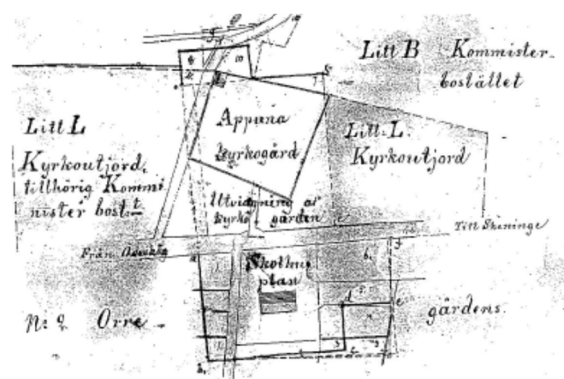
Appuna är en medeltida socken och omnämns 1290 som Apundha. Naturgeografiskt hör socknen till det område som kallas vadstenaslätten. Jordbruk har varit huvudnäringen under lång tid tillbaka. Bebyggelsen utgörs mestadels av halvstora gårdar, där gårdarna i Appuna by tillhör de större. I socknen har det även funnits ett säteri (Lunna). Vägen mellan Skänninge och Väderstad passerar rakt igenom byn och förbi kyrkogården.

De äldsta bevarade uppgifterna om Appuna kyrkogård kommer från kartor och bevarade gravmonument från 1600-talet, men det kan antas att kyrkogården växte fram kring den första medeltida kyrkan. Den äldsta kända kyrkan uppfördes i sten på 1100-talet. Ett flertal avbildningar av Appuna gamla kyrka från 1600-1800-talet finns bevarade.

I samband med att den gamla medeltida kyrkan revs och nuvarande kyrka uppfördes på 1880-talet lades även kyrkogården om till sin nuvarande form. Kyrkogården gjordes något större och fick en kvadratisk form. Utbredningen anpassades till väderstrecken.



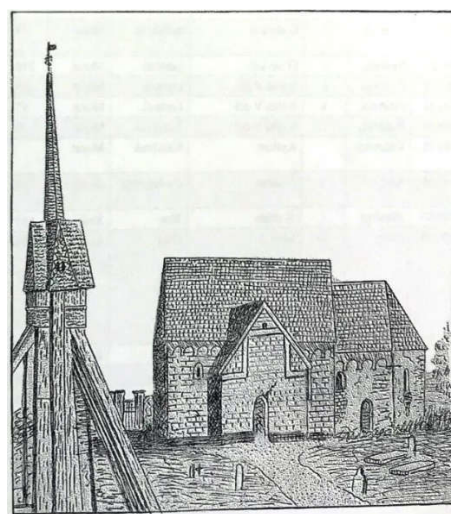
1694 (arealavmätning). Kyrkan och kyrkogården är markerade i byns sydöstra del (Hörfors, 2006).



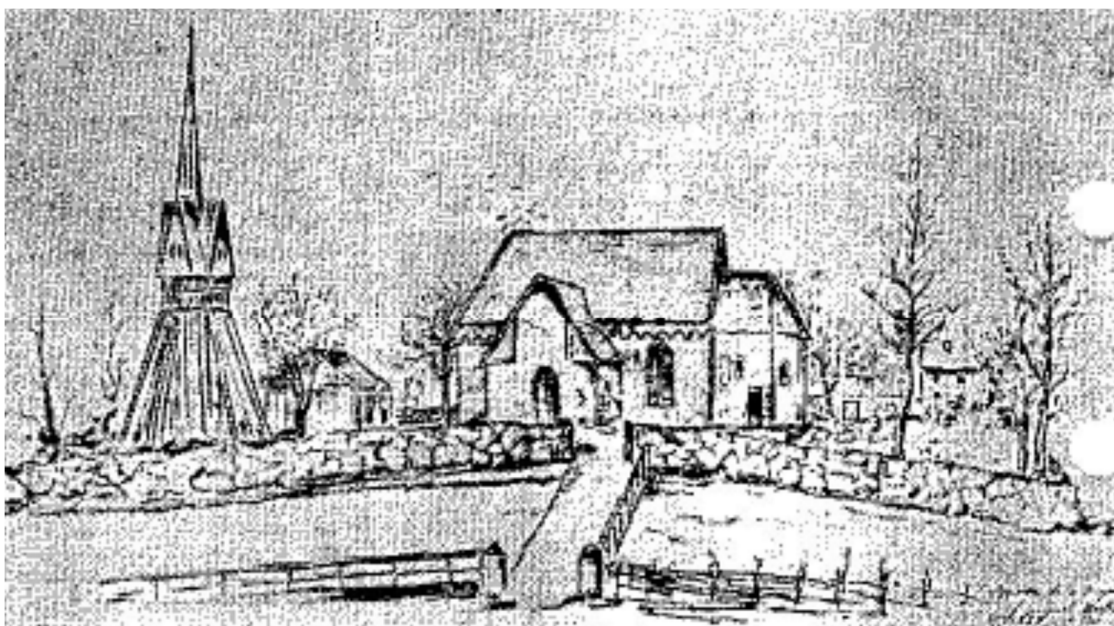
1884. Karta som visar den gamla kyrkogårdens utbredning samt den föreslagna utbredningen (Hörfors, 2006).



1669-1670. Appuna kyrka tecknad av Elias Brenner (ATA).



1875. Den medeltida kyrkan och klockstapel avtecknad från söder (Arkivhandling Östergötlands länsmuseum).



1880. Appuna medeltida kyrka och kyrkogård tecknad av Johan Westell. Klockstapeln står på den plats där numera tornet på den nya kyrkan finns. Rester av den kraftiga bogårdsmuren söder om kyrkan påträffades vid en arkeologisk förundersökning 1995 (Hörfors, 2006).



Okänt årtal. T v fotografi (ATA) och t h samma motiv som målad tavla (Wikiwand).

3.2 1900-talet och framåt

1966 genomfördes en uppsnygning av kyrkogården efter ett förslag framtaget av entreprenören Stellan Jonzon, Vadstena. Arbetet innebar att järnstaketet rustades upp och målades om, häcken intill staketet planterades och på alla grusgravar såddes gräs. Nya gravar anlades genom att de vinkelställda rygghäckarna tillkom och gravplatser ordnades utmed dessa. Träd som ansågs skugga kyrkans framsida togs bort och ersattes med buskar och rosenrabatt. Buskarna och rosenrabatterna togs bort strax efter 2006 och ersattes med gräs.

I samband med restaurering och VA-arbeten på kyrkogården 1995 hittades lämningar efter en medeltida bogårdsmur öster om kyrkväggen. Muren bestod av sten i olika storlek sammanfogade med kalkbruk, 1,2 m bred och den bevarade höjden över 1 m.

Beslut att anlägga minneslund fattades 1999 och tillstånd lämnades av länsstyrelsen.

Mellan 2010 och 2017 utfördes en förnyelse av trädkransen. De gamla lindarna, troligen den ursprungliga trädkransen från 1800-talet, ersattes med nya småvuxna lindar (*Tilia cordata* 'Linn' E). Pelarekar (*Quercus robur* 'Fastigiata Koster') planterades vid ingångarna i söder och väster.



Okänt årtal. Trädkransen utgörs av relativt unga träd. På kyrkogården skymtar prydnadsbuskar (ATA).



1928. Kyrkan och kyrkogården från sydväst med storväxta prydnadsbuskar av vad som ser ut att vara både lövfällande och blommande samt städsegröna buskar (ATA).



1947. Kyrka och kyrkogård från nordväst. Söder om kyrkan skymtar en större städsegrön individ, möjligtvis en tuja (ATA).



1951. Kyrkogården med en upp vuxen trädkrans (Östergötlands läns museum).



2010, ca. Flygfoto. Längs kyrkogårdens södra och västra sida har de nya träden i trädkransen planterats (Wikiwand).

3.1 Kronologisk förteckning över händelser i kyrkogårdens historia

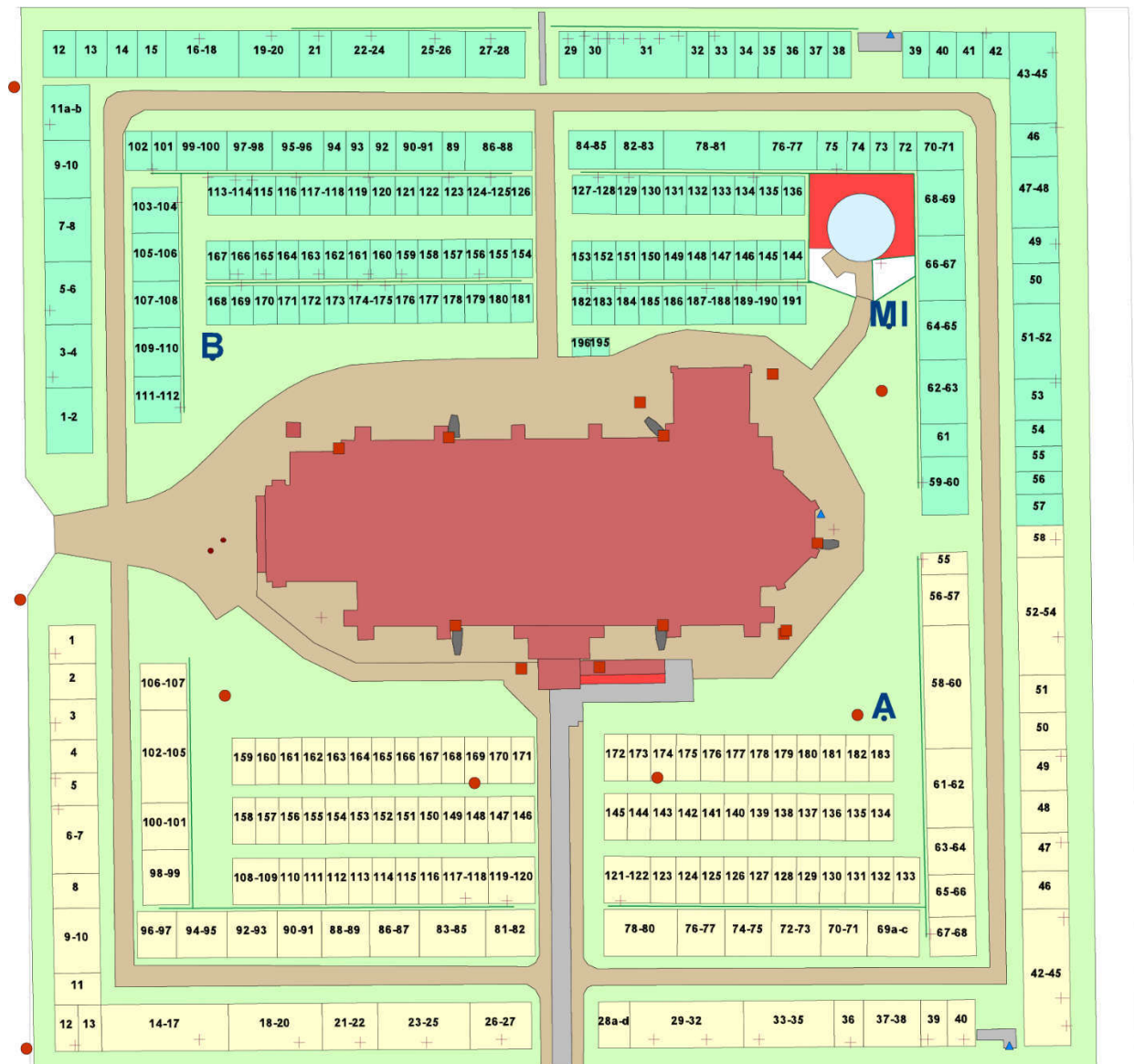
Den kronologiska förteckningen kompletteras när ytterligare händelser blir kända samt när vård- och underhållsplanen uppdateras.

Årtal	Händelse	Källa
1100-talet	Den äldsta kända kyrkan uppfördes av sten med rektangulärt långhus och smalare absidkor.	Hörfors, O. (2005)
1886-1887	Den gamla, medeltida kyrkan rivs och den nuvarande uppförs. I samband med detta ändras även kyrkogårdens utbredning till sin nuvarande form och det omgärdande staketet sätts upp av smeden Otto Andersson.	Hörfors, O. (2005)
1966	En uppsnygning av kyrkogården genomförs, varvid: <ul style="list-style-type: none"> - det omgärdande staketet rustas upp och målas - en häck av oxbär planteras intill det omgärdande staketet. - på alla grusgravar sås gräs - de vinkelställda rygghäckarna av tuja planteras och gravplatser anordnas utmed dessa. - träd som ansågs skugga kyrkans framsida togs bort och ersattes med buskar och rosenrabatt. 	Hörfors, O. (2005)
1995	Lämningar efter en medeltida bogårdsmur påträffas vid en arkeologisk undersökning.	Skoglund, M. (1995)
1999	Beslut om att anlägga minneslunden fattas.	Hörfors, O. (2005)
2002	Minneslunden står klar.	Folkungabygdens pastorat
2006	Grusgångar förbättras med nytt grus och singel.	Folkungabygdens pastorat

2009-2010	<p>Den första etappen i trädkransens förnyelse utförs längs kyrkogårdens södra och västra sida. Befintliga högväxta lindar som står strax innanför staketet tas bort och ersätts med nya lindar (<i>Tilia cordata</i> 'Linn' E) som ges en ny, indragen placering intill kyrkogårdens yttre gångstråk. På ömse sidor om de båda ingångarna planteras pelarekar (<i>Quercus robur</i> 'Fastigiata Koster') som portträd.</p> <p>I samband med borttagningen av befintliga träd tas även den omgärdande oxbärshäcken bort för att förhindra mosspåväxt och framhäva staketet.</p> <p>Staketet lämnas in till Asp & Karlsson för renovering. Det återmonteras något längre mot öster för att förhindra de framtida trädens rötters påverkan på staket och sockel.</p>	<p><i>Successionsplan – Träd, Appuna kyrkogård</i> (2008)</p> <p>Folkungabygdens pastorat</p>
2010	Dräneringsarbeten utförs runt kyrkan. I samband med schaktningen genomför Östergötlands länsmuseum en arkeologisk förundersökning.	Feldt, A-C. (2010)
2011	Utbytet av gravrabbatter till planteringslådor för säsongsplantering påbörjas.	Folkungabygdens pastorat
2016	Den andra etappen i trädkransens förnyelse utförs längs kyrkogårdens norra och östra sida. Befintliga högväxta lindar som står strax innanför staketet tas bort och ersätts med nya lindar (<i>Tilia cordata</i> 'Linn' E) som ges en ny, indragen placering intill kyrkogårdens yttre gångstråk.	<i>Successionsplan – Träd, Appuna kyrkogård</i> (2008)
2016	Ny vattenledning dras från en grannfastighet.	Folkungabygdens pastorat
2017	Nya vattenposter monteras.	Folkungabygdens pastorat
2017	Minneslunden rustas upp med nya växter.	Folkungabygdens pastorat

4 Beskrivning av kyrkogården

4.1 Karta över kyrkogården



Appuna kyrkogård, 2019.

4.2 Omgivning och sammanhang

Kyrkogården ligger i centrum av Appuna, en mindre bybildning längs med vägen Skänninge-Väderstad, på en flack åsrygg i den öppna Vadstenaslätten. Åt norr, öster och väster omger ett öppet jordbrukslandskap kyrkogården. Söder om kyrkogården finns en parkering. Här löper även landsvägen förbi med den gamla skolan på andra sidan samt en del småskalig bebyggelse. I nordöst ligger ett mindre jordbruk (Komministergården), en av de få gårdar som återstår av Appuna by efter laga skiftet.

Appuna kyrkogård är en liten landsbygdskyrkogård med en kvadratisk planform. Kyrkogården präglas starkt av omändringen på 1880-talet då den nuvarande kyrkan byggdes och kyrkogården lades om. Kyrkogården fick då sin klassicistiska karaktär med gjutjärnsstaketet, trädkransen och den formella planlösningen med det rätlinjiga gångsystemet.

Även 1960-talets upprustning gett sin prägel på kyrkogården. Vid upprustningen gräsbesåddes kyrkogårdens kvarter och systemet med tujahäckarna planterades. Trippstigarna i de norra kvarteren (numera till största delen gräsövernäxta) tillkom troligtvis under denna period.

4.2 Omgärdning och ingångar

Hela kyrkogården omgärdas av ett smitt svartmålat järnstaket från slutet av 1800-talet. Staketet står på en låg granitsockel med staketets gjutjärnsstolpar infästa i sockelstenarna. Staketets spjälor avslutas i vassa spjutspetsar.

Kyrkogården har tre ingångar. Framför kyrkans huvudingång i väster finns en pargrind av gjutjärn med smidda ornament i en båge över de vanliga staketspjälorna.

På södra sidan, mitt för kyrkans sydportal, finns en grind i samma modell som den västra grinden. Grinden vetter mot parkeringsplatsen och har numera funktionen av huvudingång.

På norra sidan finns en enklare öppning som utgörs av en staketsektion som försetts med gångjärn och kan öppnas.

För en mer teknisk beskrivning av objekten, se kap. 6.



Kyrkogårdens omgärdande staket samt den södra grinden.

4.3 Gångsystemet

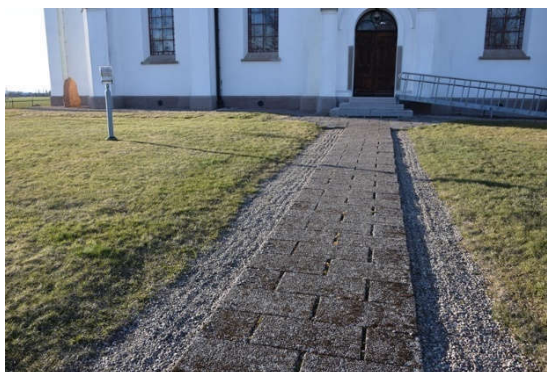
Kyrkogården har ett regelbundet gångsystem med en kringgående gång strax innanför en gravrad längs kyrkogårdens yttre kanter. Raka gångar leder från de västra och södra grindpartierna fram till var sin kyrkoport. I norr finns även en rakdragen gång från kyrkans mittpunkt fram till den kringgående gången. Området runt kyrkan är grusat.

Gångarna utgörs mestadels av naturgrus. I gångarna som löper från de västra och södra grindpartierna till kyrkan har plattor av betong fällts in i gångytan. Den västra plattgången viker av och fortsätter söder om kyrkan och leder fram till minneslunden.

För en mer teknisk beskrivning av objekten, se kap. 6.



Den kringgående gången, här norr om kyrkan.



Plattor av betong söder om kyrkan.

4.4 Vegetation

Kyrkogården har en enhetlig trädkrans av lind (*Tilia cordata* 'Linn' E). Innanför den södra och västra ingången står pelarekar (*Quercus robur* 'Fastigiata Koster') som portträd. Träden har planterats i två etapper under 2010-talet och har ersatt den tidigare trädkransen av lind.

I minneslunden står ett silverpärön som prydnadsträd.

Utmärkande bland kyrkogårdens vegetation är de vinkelställda, stramt klippta tujahäckarna som är genomgående över hela kyrkogården. Kyrkogårdens övriga vegetation utgörs av en friväxande häck med spirea på kyrkogårdens norra del samt minneslundens rabatt med perenner och buxbomsklot.

För en mer teknisk beskrivning av objekten, se kap. 6.



Trädkransen längs kyrkogårdens södra sida.



Den strama, vinkelställda tujahäcken.



Spireahäck norr om kyrkan.

4.5 Gravanordningar

Kyrkogården är relativt glest belagd med gravvårdar från 1854 och framåt. Kvar på ursprunglig plats finns sju vårdar från sent 1800-tal. De flesta av dessa tillhör de höga smala vårdar som dominerar kyrkogårdens utkanter och är resta över hemmansägare i socknen.

Ytterligare fyra 1800-talsvårdar tillhör de undanställda vårdarna. Dessa utgörs av tre steleformade vårdar från mitten av seklet som tyvärr alla är mycket svårslästa idag, samt ett gjutjärnskors och en äldre sönderslagen gravhäll som legat i golvet på den gamla kyrkan. En särställning intar kalkstensvården över riksdagsmannen och nämndemannen Per Andersson i Appuna, död 1743, som står uppställd öster om koret.

Kyrkogården har haft en tydlig ståndsuppdelning med en tydlig markering av utkanterna där höga smala vårdar, oftast av svart granit, dominerar. Förutom 1800-talsvårdarna finns även ett flertal gravvårdar från tidigt 1900-tal. Yngre gravvårdar har infogats i luckor.

Inom kyrkogårdens mitt-nordöstra del finns en gravvård som en rest efter en allmän linje. Vårdarna på kyrkogårdens centrala delar står idag glest och de domineras helt av modernare låga breda vårdar. Enda undantaget är två bevarade linjevårdar och ett modernt gjutet järnkors.

För en mer teknisk beskrivning av objekten, se kap. 6.



Gravvård (B1847) som rest efter en allmän linje i kv. B med inskriptionen "Vår lille Lennart 1933-1942".

Titlar

Titlar på vårdar förekommer i 34 fall. De lantliga titlarna dominerar – om än i något mindre omfattning än väntat.

De lokala förtroendemännen är relativt många, liksom titlar relaterade till kyrkan. Det finns även ovanligare titlar, som t ex demoiselle, trotjänarinnan, Distinktions-korpralen och fd Livgrenadjären.

Lista över förekommande titlar och antal

Kyrkvaktmästaren	3
Lantbrukaren	6
Smidesmästaren	2
Handlanden	1
fd Livgrenadjären	1
Skräddaremästare	1
Kyrkovärden	6
Hemmansäg	1
Järnvägstjänstemannen	1
Kantorn	1
Häradsdomaren	1
Kommunalordf	1
Trotjänarinnan	1
Rusthållaren	2
Landthushållare	1
Demoiselle	1
Comminister	1
Distinktions-korpralen	1
Nämndeman	1
Riksdagsman	1

4.6 Minneslunden

Minneslunden är anlagd i kyrkogårdens nordöstra hörn. Mot norr och öster ramas platsen in av en vinkelställd tujahäck. Denna kompletteras i väster av ytterligare en nordsydlig sträckning av tuja. Mot söder omgärdar en hög häck av avenbok. I häcken finns öppning som fungerar som minneslundens ingång. Öppningen markeras av en portalbåge med klättrande kaprifol.

Mitten av lunden utgörs av en rund gräsmatta som i söder kantas av grus och i norr kantar blomsterrabatter. Soffplats finns i sydvästra delen.

För en mer teknisk beskrivning av objekten, se kap. 6.



Minneslunden i kyrkogårdens nordöstra del.



4.7 Byggnader

Utanför kyrkogården i norr finns ett enklare rödmålat panelat garage med svartmålade portar och vita detaljer. Intill står ett mindre, nyare hus som rymmer personalrum. Även det är rödmålat och panelat med vita detaljer.



Byggnaderna norr om kyrkogården.

5 Kulturhistorisk värdeanalys

5.1 Kyrkogårdens kulturhistoriska värden

- Ända sedan medeltiden har det funnits en kyrka och kyrkogård på platsen. Kyrkan och kyrkogården har genom århundradena utgjort Appunas centrala punkt. De utgör ett framträdande landmärke på den öppna slätten med stor betydelse för landskapsbilden och för bygdens kulturhistoriska sammanhang.
- Appuna kyrkogård har varit i kontinuerligt bruk sedan en kyrka byggdes på platsen för nästan tusen år sedan. Den är bärare av den kristna seden att begrava de döda invid kyrkan på en omgärdad kyrkogård.
- Kyrkogården är en plats som berör känslomässigt och den har stor betydelse för invånarnas samhörighet och förankring i byn. Den är en förbindelselänk till äldre generationer, det gamla jordbrukssamhället och livet i bygden sedan många hundra år tillbaka.
- Kyrkan och kyrkogården är en viktig del i Appunas sockencentrum. Enligt gängse mönster under 1800-talet uppfördes här även bl a ett skolhus. De bevarade byggnaderna söder om kyrkogården är rester från sockencentrat.



Vy från väster. Byggnaderna som skimtar bortom kyrkogården är rester från det gamla sockencentrat med bl a skolhus.

- Det omgärdande staketet förmedlar en del av kyrkogårdens 1800-talshistoria och markerar den utbredning kyrkogården haft sedan 1800-talets slut. Gjutjärn och smide som material i hägnader och gravvårdar berättar om industrialismens genomslag och hade sin kulmen under 1800-talets andra hälft.

Kyrkogårdens måttliga storlek, staketets siluettverkan mot det öppna landskapet och grindarnas mer bearbetade detaljering berikar upplevelsen av staketet och kyrkogårdsmiljö.



Staketet och vy över det omgivande landskapet i sydväst



Detalj; staket och grind

- Kyrkogårdens äldre gravvårdar förmedlar tidsdjup, visar gravkulturen främst från 1800-talets andra hälft och tidigt 1900-tal och kan genom inskriptioner berätta om livet och verksamheterna i bygden för 100-150 år sedan.

Bland gravvårdarna finns ett relativt stort antal av den första generationens sockenbor som begravdes på den nya kyrkogården representerade på ursprunglig plats. Dessa gravvårdar utgörs dels av kalkstensvårdar och dels av höga smala vårdar placerade utmed kyrkogårdens utkanter. Dessa utgör en viktig del i den ursprungliga miljön.

Sydväst om kyrkan står en runsten som minner om den medeltida kyrkogården.



Äldre gravvårdar utmed staketet i öster (överst) och norr (nederst).

Riksdagsmannen och nämde-
mannen Per Andressons
gravvård (överst) samt
runstenen (nederst).

5.2 Värdebärande delar att beakta

Appuna kyrkogård har en sammanhållen och stringent klassicistisk helhetsmiljö från sent 1800-tal med högt kulturhistoriskt värde. Viktiga framträdande karaktärer och strukturer för kyrkogårdsmiljön är:

- Kyrkogårdens nästan kvadratiska form med symmetriskt formell planlösning i ingångar, gångar och kvarter och med den nyklassicistiska kyrkobyggnadens centrala placering.
- Den enhetliga omgärdningen av ett stramt gjutjärnsstaket.
- Den enhetliga trädkransen av smalkroniga, sammanhållna lindar samt portträden av pelarek vid ingångarna.
- Uppdelningen i fyra enhetliga gravkvarter, vart och ett med likformiga strama klippta tujahäckar mellan gravraderna som strukturskapande element. Häckarna förstärker kvarterens form och ramar även in kyrkobyggnaden.
- Gravvårdarnas inordning i karaktären med högsmla (äldre) vårdar i ytterkanterna ut mot staketet och låga vårdar ofta av låg bred typ mot tujahäckarna. Ingen vård är högre än häckarna.

7 Referenser

Muntliga källor

Folkungabygdens pastorat

Arkiv

ATA (Antikvarisk-Topografiska arkivet, Stockholm)

Kulturmiljöbild (Riksantikvarieämbetet, www.raa.se)

Fornsök, (Riksantikvarieämbetet, www.raa.se)

Skyddad natur (Naturvårdsverket, www.skyddadnatur.naturvardsverket.se)

Litteratur

Ahklou Klintborg, Å. (2001). *Mellan trädkrans och minneslund*. Stad & Land nr 167. Alnarp: Movium

Andreasson, A. (2012). *Gravvårdar i sten – ett mångskiftande kulturarv*. Movium

Bucht, E. (red.) (1992). *Kyrkogårdens gröna kulturarv*. Stad & Land nr 103. Movium

Carlsson, Å. & Hultengren, S. (2007). *Kyrkogården – en Noas ark*. Svenska kyrkan och Naturcentrum AB

Grenberger Byggnadsrestaureringskontor. (2004). *Bogårdsmurar i Linköpings stift, Östergötlands län*. Inventering del 1-3.

Feldt, A-C. (2010). *En rosenkrans och dekorerad puts – spår efter gamla kyrkan i Appuna*. Arkeologisk förundersökning, rapport 2010:12. Östergötlands länsmuseum: Linköping

Fredin, M. (2006). *Appuna kyrkogård – Vård och underhållsplan*. WSP: Norrköping

Hörfors, O. (2005). *Appuna kyrkogård – Kulturhistorisk kyrkogårdsinventering*. Östergötlands länsmuseum: Linköping

Jonsson, M. (red.) (2009). *Ett levande kulturarv – Kyrkogårdar i Växjö stift*. Publikationer i Växjö stift no 15. Växjö

Lindqvist, A. (2005). *Appuna kyrka – Kulturhistorisk inventering av kyrkobyggnader och kyrkomiljöer i Linköpings stift*. Östergötlands länsmuseum: Linköping

Natursten: Gravvårdar. (2005). Sveriges stenindustriförbund, Kristianstad

Reijer, P. & Sörensen A-B. (2007). *Tillgängliga gångar på kyrkogårdar, i parker och bostadsgårdar*. Stad & Land nr 170. Alnarp: Movium

Riksantikvarieämbetet, m.fl. (2014). *Fria eller fälla – En vägledning för avvägningar vid hantering av träd i offentliga miljöer*. Stockholm: Riksantikvarieämbetet

Riksantikvarieämbetet. (2002). *Vård av gravstenar*. Stockholm

Sandell, A. (2012). *Kyrkogårdshandboken*. Stad & Land nr 182. Alnarp: Movium

Sjöman, H. & Slagstedt, J. (red.) (2015). *Träd i urbana landskap*. 1. uppl. Lund: Studentlitteratur

Skoglund, M. (1995). *Appuna kyrkogård – Arkeologisk förundersökning*. Östergötlands länsmuseum: Linköping

Successionsplan – Träd, Appuna kyrkogård (2008).

Unnerbäck, Axel. (2003). *Kulturhistorisk värdering av bebyggelse*. Stockholm: Riksantikvarieämbetets förlag

Wästberg, P. (m.fl.) (2001). *Minnets stigar. En resa bland svenska kyrkogårdar*. Stockholm