

Veta kyrkogård

Folkungabygdens pastorat

Vård- och underhållsplan



2020

Veta kyrkogård
Folkungabygdens pastorat

Vård- och underhållsplan

Omslagsbild: Vy från sydöst över kyrkogården och kyrkan.

Fotografier i rapporten: © Landskapsgruppen Öresund AB där inget annat anges.

Datum: 2020-12-18

Beställare: Folkungabygdens pastorat, Axel Träffs gata 4, 595 41 Mjölby

Kontaktperson hos beställare: Karin Mårtensson, miljö- och kulturarvssamordnare

Uppdragsansvarig: Andrea Jackelén, landskapsingenjör, Landskapsgruppen Öresund AB

Medverkande: Anna Osvaldsson, landskapsingenjör, Landskapsgruppen Öresund AB



Landskapsgruppen Öresund AB
Kyrkogatan 19, 222 22 Lund
046-19 05 60
www.landskapsgruppen.se

Innehåll

1 Inledning	4
1.1 Syfte och målsättning.....	4
1.2 Avgränsning	4
1.3 Planens upprättande och förnyelse.....	4
2 Administrativa uppgifter.....	5
2.1 Ägoförhållanden m.m.	5
2.2 Gravskick och pågående gravrätter	5
2.3 Skyddsstatus.....	6
3 Historisk bakgrund och utveckling	8
3.1 Från medeltiden fram till 1800-talets slut	8
3.2 Från 1900-talet och framåt.....	10
3.3 Kronologisk förteckning över händelser i kyrkogårdens historia.....	14
4 Beskrivning av kyrkogården	15
4.1 Karta över kyrkogården.....	15
4.2 Omgivning och sammanhang.....	15
4.2.1 Karaktärsbeskrivning	16
4.3 Omgärdning och ingångar.....	17
4.4 Gångsystem.....	17
4.5 Vegetation.....	18
4.6 Gravanordningar	18
4.7 Minneslund och askgravplats	19
4.8 Klockstapel och gravkapell.....	19
5 Kulturhistorisk värdeanalys	20
5.1 Övergripande kulturhistoriska värden.....	20
5.2 Kyrkogårdens kulturhistoriska värden	20
6 Teknisk beskrivning – åtgärder och underhåll.....	21
6.1 Omgärdning	21
6.2 Ingångar	22
6.3 Byggda delar	23
6.4 Markbeläggningar	23
6.5 Vegetation.....	24
6.6 Gravanordningar	25
6.7 Utrustning och konstnärlig utsmyckning	26
6.8 VA- och EL-system.....	27
6.9 Tillgänglighet.....	27
7 Referenser	28

Bilagor

1. Historiska kartor och bilder, Landskapsgruppen Öresund AB, 2020
2. Skänninge-Vifolka område, åtgärdslista för vård och underhåll, Landskapsgruppen Öresund AB

1 Inledning

Denna vård- och underhållsplan är gjord på uppdrag av Folkungabygdens pastorat. Arbetet har utförts i dialog med representanter från pastoratet. Inventeringsarbetet har utförts under sommaren 2020. Dokumentationen grundar sig på platsbesök, arkiv- och litteraturstudier och intervjuer samt tidigare utförd dokumentation (*Kulturhistorisk kyrkogårdsinventering, 2002* och *Bogårdsmurar i Linköpingsstift 2004*).

1.1 Syfte och målsättning

Syftet med planen är:

- Att tydliggöra kyrkogårdens kulturhistoriska värden.
- Att ge långsiktighet och helhetssyn i förvaltningens skötsel och vård av kyrkogården.
- Att vara ett verktyg i förvaltningsarbetet med riktlinjer och prioriteringar för värden och underhållet av kyrkogården och dess betydelse som bärare av ett kulturarv.

1.2 Avgränsning

Vård- och underhållsplanen omfattar Veta kyrkogård, Folkungabygdens pastorat, Mjölby kommun. Arbetet begränsas till området innanför kyrkogårdens omgärdning.

I denna vård- och underhållsplan har delarna *Förteckning över kulturhistoriskt värdefulla gravvårdar*, *Trädvårdsplan* och *Kyrkogårdens naturvärden* inte ingått. Dessa delar utför pastoratet separat.

1.3 Planens upprättande och förnyelse

Begravningsplatser som är skyddade enligt Kulturmiljölagens kapitel 4, ska ha en vård- och underhållsplan. Det är ägaren till begravningsplatsen som ska se till att planen upprättas. Vård- och underhållsplanen ska antas av församlingens beslutande organ. Länsstyrelsen ska innan dess ges möjlighet att yttra sig över planen. Det förutsätts att församlingen fortlöpande håller vård- och underhållsplanen aktuell. Nya uppgifter av betydelse, ändringar och tillägg ska fogas till planen. Planen ska uppdateras regelbundet, minst vart tionde år. Se vidare i Riksantikvarieämbetets föreskrifter om kyrkliga kulturminnen (KRFS 2012:2).

I arbetet med uppdateringen av vård- och underhållsplanen bör följande moment ingå:

- Uppdatering av nulägesbeskrivningen.
- Kyrkogårdens historik uppdateras med förändringar som skett de senaste tio åren samt eventuella nytillkomna uppgifter.
- Förnyad genomgång av kyrkogårdens olika objekt samt uppdatering av förteckningen över underhåll och åtgärder.
- Inarbete en plan för bevarande och utveckling av kyrkogården.
- Uppföljande genomgång av kyrkogårdens gravplatser och uppdatering av den kulturhistoriska gravvårdsinventeringen.
- Förnyad genomgång av kyrkogårdens naturvärden med tillhörande rekommendationer för vård och skötsel.

Uppföljande konditionsbedömningar av kyrkogårdens alla delar måste ske betydligt tätare än vart tionde år.

2 Administrativa uppgifter

2.1 Ägoförhållanden m.m.

Kyrkogårdens namn: Veta kyrkogård

Fastighetsbeteckning: Veta 1:2, Veta 1:7

Besöksadress: Veta kyrka 1, 595 97 Mantorp

Kommun: Mjölby

Län: Östergötlands län

Landskap: Östergötland

Huvudman för begravningsverksamheten: Folkungabygdens pastorat

Markägare: Folkungabygdens pastorat

Förvaltare: Folkungabygdens pastorat

Förvaltares adress: Axel Träffs gata 4, Mjölby

Kyrkogårdens totala storlek: 5756 m²

Växtzon: II-III



Kartvy, läget för Veta kyrkogård framgår av röd cirkel (kartunderlag: openstreetmap.org).

2.2 Gravskick och pågående gravrätter

På kyrkogården finns kist- och urnplatser, en askgravplats och en minneslund.

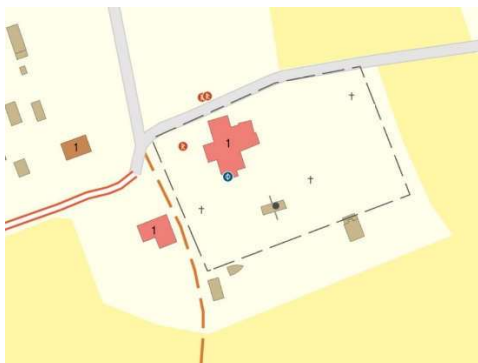
Sammanlagt finns 294 stycken pågående gravrätter (november 2020). Beläggningen på kyrkogården är medelhög med gott om plats under kommande tioårsperiod. Ytterligare utbyggnad av askgravplats kommer att behövas.

2.3 Skyddsstatus

Kulturmiljölagen

Fornminnen

På kyrkogården finns två registrerade fornlämningar. Ytterligare en fornlämning finns i kyrkan. Fornlämningar är skyddade enligt 2 kap Kulturmiljölagen. Det är enligt lagen förbjudet att utan tillstånd från länsstyrelsen rubba, ta bort, gräva ut, täcka över eller genom bebyggelse, plantering, eller på annat sätt ändra eller skada en fornlämning.



Karta över fornlämningar på kyrkogården
(Fornsök, Riksantikvarieämbetet).

Fornlämningar på kyrkogården

L2012:1822 Runristning, RAÄ-nummer Veta 13:1. Utdrag ur Fornsök (Riksantikvarieämbetet):

Runsten, röd granit, 1,50 m hög och 0,30-0,35 m tjock, närmast kvadratisk tvärsnitt. Ristning på två sidor, vettande åt N och V. Runhöjd 8-11 cm.

Enligt Östergötlands runinskrifter lyder inskriften: "Karle jämte Gunnar reste denna sten efter Hamunde, sin broder, en kämpe god. Gud hjälpe själen!"

Flyttad och uppmålad 1967. Uppmålad 1984. Uppmålad 2008

L2012:1823 Ristning, medeltid/historisk tid, RAÄ-nummer Veta 13:2. Utdrag ur Fornsök (Riksantikvarieämbetet):

1) Runsten (Ög 201) röd granit, 1,50 m h och 0,30-0,35 m tj, närmast kvadratisk tvärsnitt. Ristning på två sidor, vettande åt N och V. Runhöjd 8-11 cm. Imålad. 20 m 170 cg om nr 1 är:

2) Ornerad stenhäll, kalksten 0,90x0,65 m. Geometrisk relieffornamentik, romansk. Stenen är inmurad i kyrkväggen, vettande åt S, ca 1 m ovanmarken.



L2012:1822 Runristning,
RAÄ-nummer Veta 13:1



L2012:1823 Ristning, medeltid/historisk tid,
RAÄ-nummer Veta 13:2

Kyrkliga kulturminnen

Kyrkogården är skyddad enligt 4 kap Kulturmiljölagen. Bestämmelserna om begravningsplatser omfattar byggnader på begravningsplatsen som inte är kyrkobyggnader samt fasta anordningar såsom murar, medvetet gestaltad vegetation och gravanordningar som tillfallit upplåtaren.

Väsentliga ändringar kräver tillstånd från länsstyrelsen. Vid osäkerhet beträffande tillståndskrav kontaktas länsstyrelsen.

Miljöbalken

Biotopskydd

Kyrkogårdens omgärdande murar och kyrkogårdens alléer och trädreder som uppfyller Naturvårdsverkets definition av allé skyddas av det generella biotopskyddet enligt 7 kap. 11 § Miljöbalken. För åtgärder som påverkar biotopen måste dispens sökas hos länsstyrelsen.

Definitionen av allé är lövträd planterade i en enkel eller dubbel rad som består av minst fem träd. Träden ska till övervägande del utgöras av vuxna träd, dvs minst 20 cm i diameter i brösthöjd eller uppnått en ålder av 30 år (det som först uppnås).



Kyrkogårdsmuren och träden i trädkransen skyddas av det generella biotopskyddet.

Begravningslagen

Begravningslagen reglerar bestämmelser som har betydelse för gravplatsernas utformning. Enligt begravningslagen (kap. 7 § 26) har gravrättsinnehavaren rätt att bestämma gravanordningens utseende och beskaffenhet. Begravningslagen berör även kulturhistoriskt värdefulla gravanordningar.

Plan- och bygglagen

Ärenden som faller utanför den statliga tillsynen genom Kulturmiljölagen regleras via Plan- och bygglagen. Enligt kapitel 6 i Plan- och byggförordning (2011:338) krävs bygglov för att uppföra byggnader inom begravningsplatsen eller göra tillbyggnader. Det krävs också bygglov för att anordna en ny begravningsplats eller i väsentlig grad ändra den befintliga.

3 Historisk bakgrund och utveckling

3.1 Från medeltiden fram till 1800-talets slut

Veta socken bildades under medeltiden och under 1100-talet byggdes den första kyrkan på platsen. Trakten är rik på fornlämningar, vilka visar att människor levtt och verkat i trakten ända sedan järnåldern.

En karta från 1600-talets slut visar den lilla byn Veta med kyrkan och tre gårdar. Kring byn fanns odlingsmark och hagmark i söder och odlingsmark i norr. På kartan har kyrkogårdens illustrerats med en lätt rektangulär utbredning. Någon tydlig omgärning eller ingångar har inte markerats. På en karta från 1703 finns beskrivet att ”kyrkogården

innehåller 13530 quadrat alnar”, (ca 7000 m²) och att gårdarna i byn kallas för *Storgården*, *Västergården* och *Östergården*. Kartan visar även att en ny gård har uppförts direkt väster om kyrkogården av överste löjtnant Gripenwaldt. På kyrkogården har en klockstapel byggts söder om kyrkan. Klockstapeln revs och ersattes med en ny 1727-28. På en karta från 1738 har kyrkogården en tydligt markerad omgärning, sannolikt omgärdades kyrkogården av en mur vid den här tiden. Ingångar fanns i norr, väster och söder. Ingångarna var troligtvis försedda med stigluckor. Mot 1700-talets slut uppfördes en kyrkogårdsport av Gabriel Wennerstedt vid kyrkogårdens västra ingång.



1689,
arealavmätning
Kartan visar Veta
by med tre gårdar
och kyrkan.
(Lantmäteriets
historiska kartor)

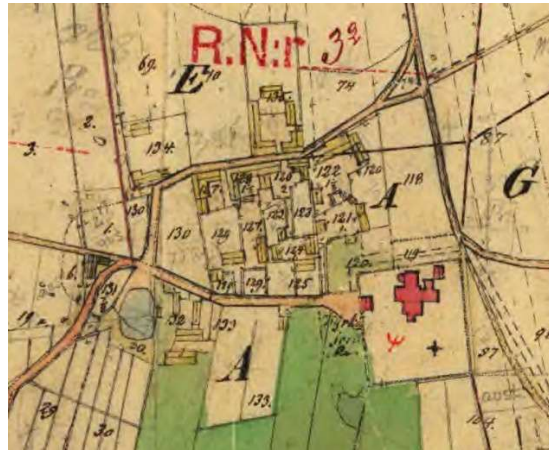


1703, mätningsskarta. På kyrkogården fanns en fristående klockstapel söder om kyrkan (Lantmäteriets historiska kartor).



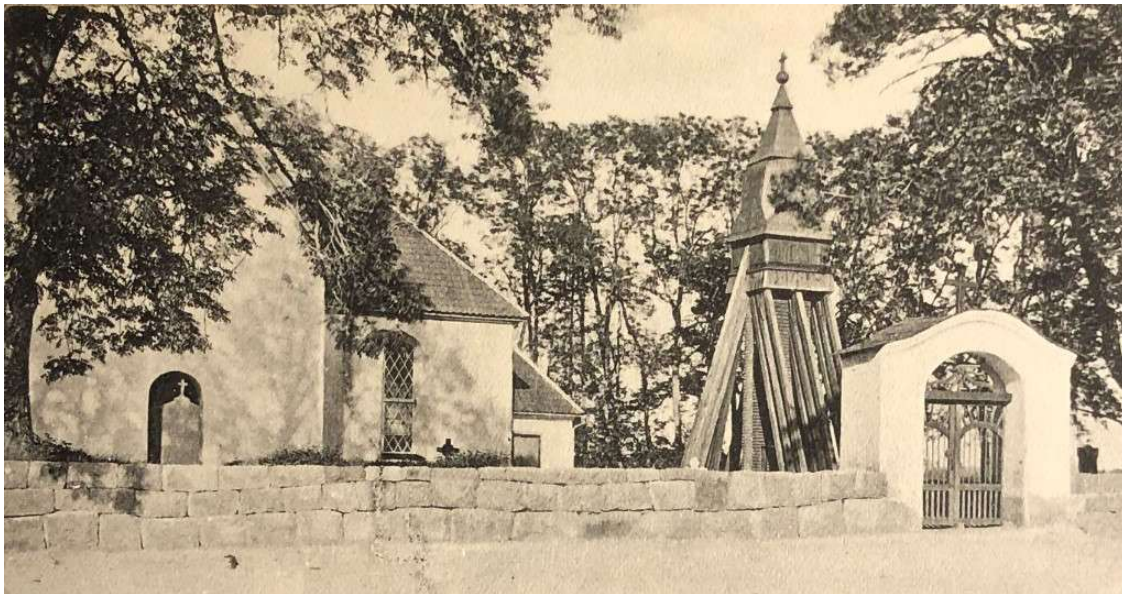
1738, mätningsskarta. Kyrkogården har en tydlig omgärning med ingångar i norr, väster och söder (Lantmäteriets historiska kartor).

Vid 1800-talets mitt hade byn vuxit med fler gårdar, vilket en skifteskarta från 1843 visar. Även kyrkogården tycks ha genomgått en utvidgning mot söder. Kyrkan är illustrerad intill den norra kyrkogårdsmuren. Vid kyrkogårdens västra ingång har portalen som uppfördes mot slutet av 1700-talet markerats och söder om kyrkan finns ett kryss som markerar klockstapeln. Direkt nordöst om kyrkan fanns en mindre byggnad, troligtvis ett magasinhus uppfört i sten med tegeltak som finns omnämnt i ett protokoll från 1823. I samma protokoll beskrivs att den uppmurade och överbyggda Lejonhjemska familjegraven, placerad vid den fristående klockstapeln. Under det tidiga 1900-talet var graven förfallen och togs ner. Endast en sten, som funnits över dörren, ska ha sparats och placerats i en av kyrkans innerväggar.



1843, laga skifte. Veta har vuxit med fler gårdar och kyrkogården har utvidgats mot söder (Lantmäteriets historiska kartor).

Fram till 1800-talets slut fanns portar vid kyrkogårdens norra och södra ingångar. De revs 1888 och ersattes med järngrindar. Samma år ska även den västra muren ha lagts om, den norra muren flyttades ut ”två alnar” och den södra flyttades ut ”en aln”.

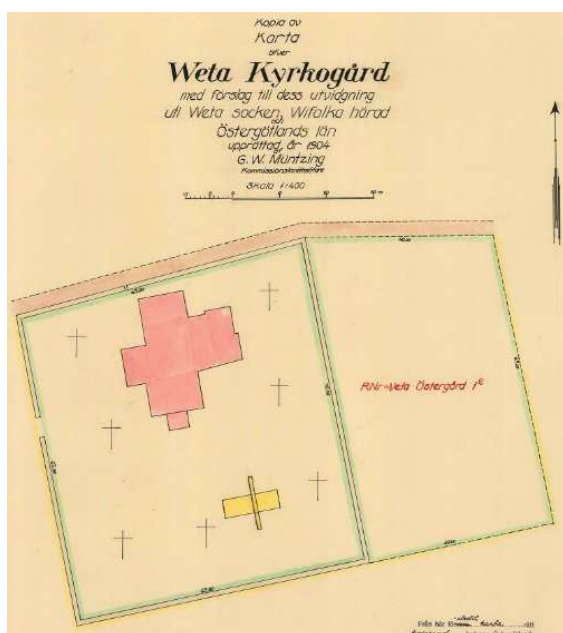


1906, fotografi. Kyrkogårdsmuren, porten, klockstapeln och kyrkan från väster. Kring kyrkogården omgärdar en högvuxen trädkrans (Antikvarisk-topografiska arkivet).

3.2 Från 1900-talet och framåt

Under det tidiga 1900-talet genomgick kyrkogården en utvidgning åt öster med ett område som motsvarar nuvarande kvarter E, F och den östra delen av kvarter B. Under 1930-talet fanns planer på ytterligare utvidgning av kyrkogården, och ett förslag togs fram i mars 1930. Enligt förslaget skulle lindar och eventuellt almar planteras för att ”*erhålla god anslutning till den gamla kyrkogårdens rika vegetation*”. Förslaget genomfördes dock aldrig.

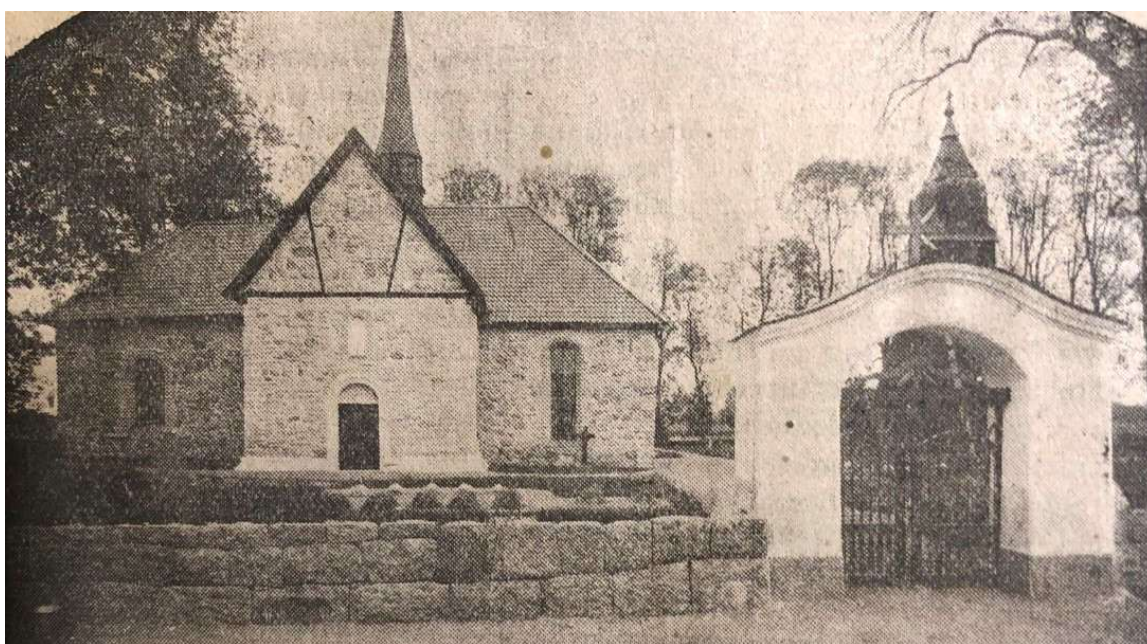
Mellan åren 1913 och 1914 genomgick kyrkan en omfattande renovering. Ett fotografi från den tiden visar klockstapeln omgiven av byggmaterial. Av kyrkogården syns en omgärdande högvuxen trädkrans och yvigt gräs i gravkvarteren.



1904. Förslag till utvidgning av kyrkogården mot öster (Lantmäteriets historiska kartor).



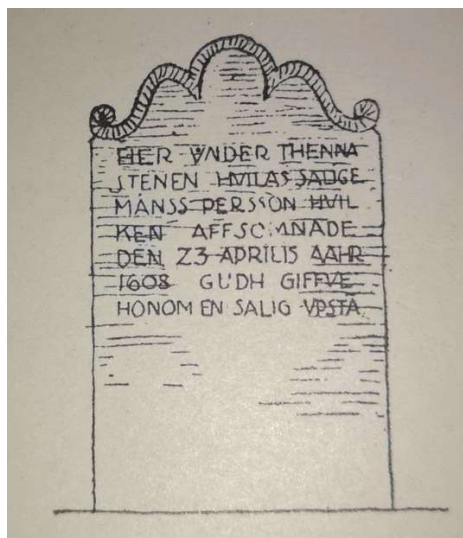
1913, fotografi. Klockstapeln och kyrkogårdens trädkrans. Kring klockstapeln ligger byggmaterial från kyrkorenoveringen (Antikvarisk-topografiska arkivet).



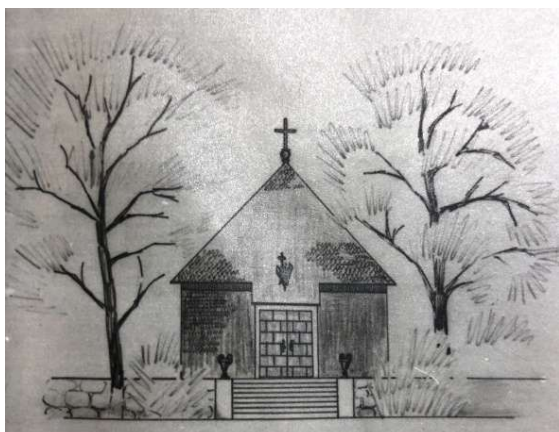
1914, bild ur Östgötakorrespondenten. Fotografi som visar den nyrenoverade kyrkan. Framför kyrkan finns en större häckomgärdad gravplats med gravkullar (Antikvarisk-topografiska arkivet).

Under 1910-talet besökte arkitekten Harald Wadsjö Veta kyrkogård i sitt arbete med att dokumentera äldre kyrkogårdar och gravvårdar. En av kyrkogårdens äldre kalkstensvårdar dokumenterades, och finns illustrerad i H Wadsjös bok Kyrkogårdskonst (1918).

Under 1930-talet uppfördes gravkapellet söder om 1906-års utvidgningsområde. Kapellet bekostades av medel ur Anders Anderssons kyrkobyggnadsfond från 1838 och byggnaden ritades av Kurt von Schmalensee, dåvarande stadsarkitekt i Norrköping. Invigningen ägde rum år 1939. Det är möjligt att kyrkogården utvidgades med ett mindre område åt sydöst i samband med att gravkapellet uppfördes, men uppgifter om detta saknas.



Kalkstensvård från 1608, (H Wadsjö, 1918)



1936. Förslag till gravkapell (Antikvarisk-topografiska arkivet).



1948, ekonomisk karta. Kyrkogården har utvidgats åt öster. Området i sydöst kan ha tillkommit i samband med att gravkapellet uppfördes 1939 (Lantmäteriets historiska kartor).

Fotografier från 1900-talets mitt visar kyrkogården omgiven av en tät trädkrans. Kring 1906-års utvidgningsområde tycks trädkransen ha varit dubbel. I gravkvarteren öster och sydöst om kyrkan fanns häckomgärdade grusgravar. Längst i öster var beläggningen något glesare.



1950, flygfoto från väster. Kyrkogården omgärdas av en tät trädkrans. Öster om kyrkan finns rader med häckomgärdade grusgravar. I de sydöstra och södra gravkvarteren tycks gräsyrtorna ha varit mer utbredda. I sydöst syns även gravkapellet omgivet av ung trädvegetation (Kringla.nu).

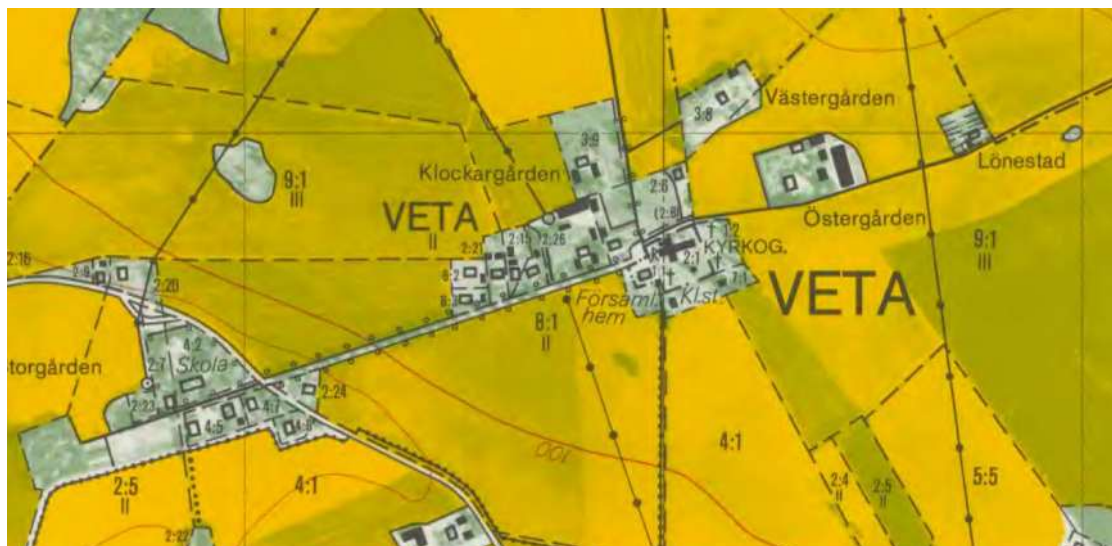


1955, flygfoto från söder. I gravkvarteren öster och sydöst om kyrkan är gravplatserna lagda i grus och omgärdade av häckar. Sydöstra området (kvarter F) tycks ännu inte ha tagits i bruk. Träden kring kyrkogårdens äldre del är avlödade. I öster omgärdar en tät och frodig trädridå (Östergötlands länsmuseum).



Okänt årtal, troligtvis 1900-talets mitt/andra hälft. Fotografi från öster som visar grusbelagda gravplatser med klippta häckomgärdningar i förgrunden. Pelartujor kantar gången mot gravkapellet (antikvarisk-topografiska arkivet).

Under 1900-talets andra hälft skedde kyrkogårdens senaste utvidgning när området i söder togs i anspråk. Det är inte helt säkert när utvidgningen utfördes, men det är troligt att det var i samband med anläggandet av minneslunden 1987. 1995 breddades kyrkogårdens sydvästra muröppning efter ett besiktningsutlåtande från räddningstjänsten. 2014 anlades ett område med askgravplatser strax öster om minneslunden.



1981, ekonomisk karta. På kartan syns att kyrkogården nu är utvidgad längs hela södra sidan (Lantmäteriets historiska kartor).

3.3 Kronologisk förteckning över händelser i kyrkogårdens historia

Den kronologiska förteckningen kompletteras när ytterligare händelser blir kända samt när vård- och underhållsplanen uppdateras.

Årtal	Händelse	Källa
1100-1200-tal	Kyrkan uppförs under 1100-talet eller tidigt 1200-tal.	Löfgren Ek (2002)
1300-talet	Kyrkan byggs ut.	Löfgren Ek (2002)
1400-talet	Sakristian byggs.	Löfgren Ek (2002)
1600-tal	Kyrkans södra korsarm byggs.	Löfgren Ek (2002)
1700-tal	Kyrkans norra korsarm byggs.	Löfgren Ek (2002)
1727-28	En ny, fristående klockstapel ersätter den tidigare. Klockstapen uppförs av mästare Uhrberg från Eksjö.	Löfgren Ek (2002) Antikvarisk topografiska arkivet
1700-talets slut	Den västra kyrkogårdsporten uppförs av Gabriel Wennerstedt. Vid denna tiden fanns ytterligare två kyrkogårdsportar.	Löfgren Ek (2002)
Mellan 1772 och 1843	Jämförelse mellan historiska kartor (storskifte och laga skifte) visar att kyrkogården utvidgas mot söder.	Lantmäteriets historiska kartor
1888	Den norra och södra kyrkogårdsporten rivs och ersätts med järngrindar. Samma år läggs även den västra muren om och den norra och södra muren flyttas ut två alnar respektive en aln.	Löfgren Ek (2002)
1894	En runsten som påträffats i sydöstra delen av ringmuren flyttas.	Löfgren Ek (2002)
1906	Utvidgning av kyrkogården åt öster	Lantmäteriets historiska kartor
1913-14	Kyrkan genomgår en omfattande restaurering.	Löfgren Ek (2002)
1939	Gravkapellet invigs. Kapellet ritas av dåvarande stadsarkitekt i Norrköping, Kurt von Schmalensee.	Löfgren Ek (2002)
1980-talet, ca	Kyrkogården utvidgas mot söder, troligtvis i samband med att minneslunden anläggs (1987).	Lantmäteriets historiska kartor
1987	Minneslunden tillkommer.	Folkungabygdens pastorat
1995	Tillstånd från Länsstyrelsen att bredda muruppsättningen i sydväst.	Löfgren Ek (2002)
2014	Området med askgravplatser anläggs.	Folkungabygdens pastorat
2020	Rygghäckar byts ut och återplanteras i tomma rader där häckar tidigare tagits bort. Från tidigare ca 10 olika häcksorter på kyrkogården blir det nu ca 5 olika sorter Lösa gångar på kyrkogården renoveras. Gångarna byggs upp med bärlager, sättsand och ett tunt lager gårdsgrus som ytskikt.	Folkungabygdens pastorat

4 Beskrivning av kyrkogården

4.1 Karta över kyrkogården



Veta kyrkogård, 2020

4.2 Omgivning och sammanhang

Veta kyrkogård ligger på östgötaslätterns södra del. Kyrkogårdens direkta omgivning utgörs av åkerlandskap, vilket gör att den upplevs som en landsortskyrkogård, trots sitt nära läge till tätorten Mantorp i sydöst och E4:an i norr. Från Veta skola, som ligger längs landsvägen mellan Mantorp och Spångsholm leder en allékantad väg rakt mot kyrkan och kyrkogården. Norr om allén ligger byns gårdar och villor, främst uppförda under tidigt 1900-tal och 1900-talets mitt. Utanför byn ligger de tre större gårdarna Östergården, Västergården och Storgården som funnits dokumenterade på kartor sedan sent 1600-tal. Närmast kyrkogården, i väster ligger församlingshemmet inrymt i den gamla sockenstugan från 1830-talet. Byggnaden har även använts som skola och har byggts om och till vid flera tillfällen. Vidare i sydväst ligger en äldre rödfärgad timrad ekonomibygnad som hör till kyrkogården.



Vy mot nordöst. Till vänster i bild syns Östergården



Församlingshemmet väster om kyrkogården

Kyrkogården har genom utvidgningar under 1900-talet fått en rektangulär planform med öst-västlig sträckning. Kyrkan ligger förskjuten mot kyrkogårdens nordvästra hörn med långhuset orienterat i öst-västlig riktning och större korsarmar mot norr och söder. Sydöst om kyrkan står en fristående klockstapel som uppfördes på 1720-talet och på kyrkogårdens sydöstra del finns ett gravkapell från 1930-talet. På kyrkogårdens södra del ligger minneslundan och ett område med askgravplatser.



Vy mot söder över kyrkogården och församlingshemmet

4.2.1 Karaktärsbeskrivning

Kyrkogården har under senare tid genomgått relativt stora förändringar och har nu en öppen och något strikt karaktär. Gravkvarteren utgörs till största delen av klippta gräsytor med gravplatserna lagda rygg mot rygg i raka rader, åtskilda av knappt meterhöga rygghäckar. Gravvårdar från 1900-talets andra hälft dominerar på kyrkogården. I området närmast väster om kyrkan finns en större andel äldre gravvårdar, mestadels från 1800-talets slut och tidigt 1900-tal, vilket ger området en äldre karaktär.

Det senast tillkomna området i söder har en mer trädgårdslik parkkaraktär. Här finns spaljerade klättrväxter, småskaliga prydnadsträd och varierade blomsterplanteringar som bidrar till karaktären.



Äldre gravvårdar väster om kyrkan



Gravkvarter med strukturskapande rygghäckar, i övrigt är karaktären relativt öppen



Det nyast tillkomna området i söder har en mer trädgårdslik parkkaraktär

4.3 Omgärdning och ingångar

Kring kyrkogårdens kvarter A-F löper en yttre omgärdande kyrkogårdsmur. Muren är en kallmurad stödmur av råhuggna granitblock med motfyllning på kyrkogårdssidan. Vid kyrkogårdsporten i väster finns årtal 1888 inristat i en mursten. Det är årtal för när den västra muren lades om, den södra och norra muren flyttades ut och kyrkogårdsportarna i norr och söder ersattes med grindpartier. Innanför de omgärdande murarna finns även en trädkrans och området längst i söder omgärdas av en idegranshäck, se kapitel 4.5 Vegetation.

Kyrkogården har sammanlagt tre ingångar. Kyrkogårdsporten i väster som vetter mot församlingshemmet och parkeringsplatsen utgör huvudingång. Porten har en sockel av kalksten. Fasaderna är slätputsad med spritputsade fält. Det koppartäckta taket är välvt och kröns av ett strålkors. Grindbladen är av trä och kröns av en snidad sol av trä. Längs kyrkogårdens västra norrsida finns en mindre öppning i muren markerad av två grindstolpar med pyramidformade krön. Grindblad saknas. Vid kyrkogårdens nordöstra hörn finns ett grindparti med svartmålade smidesgrindar med rakt krön och rikt dekorerade med cirklar och ovaler. Grindbladen är fästa direkt i kyrkogårdsmuren. I söder finns öppningar i muren för att möjliggöra förbindelse från kyrkogården till minneslunden och ekonomibygnaden. Historiska kartor visar att läget för den västra ingången med porten och ingången längs västra norrsidan troligtvis legat på samma plats åtminstone sedan tidigt 1700-tal. Nuvarande port uppfördes mot 1700-talets slut och ersatte en tidigare port eller stiglucka. Grindstolparna i nordväst är troligtvis från när muren lades om 1888. När det nordöstra grindpartiet tillkommit saknas det uppgift om.

För vidare beskrivning av objekten och eventuellt åtgärdsbehov, se kap. 6.



Kyrkogårdsmuren i och portalen i väster



Ingången i nordväst



Ingången i nordöst

4.4 Gångsystem

Kyrkogården har ett rätlinjigt gångsystem med en kringgårdande gång innanför den yttre gravraden, med undantag norr om kyrkan. Från kyrkogårdsporten löper en huvudaxel mot kyrkans vapenhus och ansluter i öster till den kringgårdande gången. Öster om kyrkan genomkorsas huvudaxeln av en nord-sydlig axel samt en gång mot gravkapellet. Kyrkogårdens gångar är i huvudsak belagda med krossgrus med inslag av naturgrus. Gången från kyrkogårdsporten fram till kyrkporten i vapenhuset har tillgänglighetsanpassats med betongmarksten. Även gången som leder till minneslunden är belagd med marksten av betong.

För vidare beskrivning av objekten och eventuellt åtgärdsbehov, se kap. 6.



Gång från nordvästra ingången



Gång från kyrkogårdsportalen till kyrkan



Kringgårdande gång i söder

4.5 Vegetation

Kyrkogården omgärdas i norr, öster och väster av en trädkrans med blandade lövträd såsom ask, lind och björk. I nordöst och i nordväst står fyra lindar som markerar hörnen i kvarter E och F. Träden är en rest efter den inre trädkransen som tidigare omgärdade 1906-års utvidgningsområde. Nordväst om klockstapeln står en ornäsbjörk. I minneslunden finns en tårbjörk och i askgravlundens tre planteringsrundlar står silverpären.

I gravkvarteren löper rygghäckar mellan gravraderna. De flesta är klippta och består av måbär, häckoxbär, idegran och tuja. Men även friväxande blommande rygghäckar av spirea och ölandstok förekommer. Väster om kyrkan (kvarter A) finns planteringar med marktäckande perenner istället för rygghäckar. Över hela kyrkogården förekommer en stor variation av växter med olika prydnadsvärden i gravplanteringarna. I minneslunden och askgravplatserna finns prydnadsplanteringar med säsongsblommor och perenner. Längs den södra kyrkogårdsmuren växer klättrväxter och mellan minneslunden och askgravplatsen finns en bågformad häck av idegran. Hela det södra området med minneslunden, askgravplatsen och gravkapellet omgärdas i söder av en hög idegranshäck.

För vidare beskrivning av objekten och eventuellt åtgärdsbehov, se kap. 6.



Vy mot väster; träd och rygghäckar



Två lindar som hörnträd i kvarter F



Gravplanteringar

4.6 Gravanordningar

Kyrkogårdens gravplatser är relativt jämnt fördelade över kyrkogården. Gravplatserna är ordnade i raka rader i sammanhängande gräsytor. I området närmast kyrkan finns kyrkogårdens äldsta bevarade gravvårdar, bland annat gjutjärnskors och marmor- och kalkstensvårdar från 1800-talets andra hälft. Söder om kyrkan finns gravhällar av kalksten och en stående kalkstensvård från 1600-talet. Längs den södra kyrkogårdsmuren finns ett antal större familjegravar med högsmala gravvårdar, tidstypiska för sekelskiftet 1900 och tidigt 1900-tal. I kvarterens gravrader finns ett visst inslag av högsmala gravvårdar från 1900-talets första decennier, även om lågbreda gravvårdar från 1900-talets mitt och framåt samt modernare asymmetriska modeller är dominerande. Öster om kyrkan, längs den norra kyrkogårdsmuren utmärker sig en rad med barngravar.

För vidare beskrivning av objekten och eventuellt åtgärdsbehov, se kap. 6.



Gjutjärnskors från mitten av 1800-talet väster om kyrkan



Kalkstensvård från 1600-talet, söder om kyrkan



Variation av olika gravvårdsmodeller i gravraderna

4.7 Minneslund och askgravplats

På kyrkogårdens södra del ligger minneslundan och ett område med askgravplatser. I minneslundan finns en smyckningsyta för ljus och vaser. I ytan finns tre större naturstenar där den mittersta har inskriptionen MINNESLUND 1987. Smyckningsytan ramas in av ett tätt buskage med vitblommande ölandstok. Söder om smyckningsytan finns en rund damm med en fontän. Kring dammen finns en prydnadsplantering med säsongsblommor. Öster om minneslundan ligger askgravplatserna ordnade utmed tre runda perennplanteringar. Längs planteringarnas framkant finns en bård med plats för namnstenar och smyckning.

För vidare beskrivning av objekten och eventuellt åtgärdsbehov, se kap. 6.



Minneslundens smyckningsyta



Damm med fontän i minneslundan



Område med askgravplatser

4.8 Klockstapel och gravkapell

Sydöst om kyrkan står klockstapel, klädd med tjärat träspån. Taket är klätt i koppar och krönt av ett klot och ett kors.

I kyrkogården sydöstra del finns ett gravkapell. Fasaderna är klädda med tjärat träspån och det toppiga taket är täckt med koppar. Även portarna är klädda med kopparplåt. På taket ovanför ingången sitter en förgylld ängel som håller ett kors. På taknocken sitter ett förgyllt kors.



Klockstapeln



Gravkapellet

5 Kulturhistorisk värdeanalys

5.1 Övergripande kulturhistoriska värden

Ända sedan medeltiden har det funnits en kyrka och kyrkogård på platsen. Kyrkogården har varit i kontinuerligt bruk sedan en kyrka byggdes på platsen för nästan tusen år sedan. Den är bärare av den kristna seden att begrava de döda invid kyrkan på en omgärdad kyrkogård.

Kyrkan och kyrkogården har genom århundradena utgjort Vetas centrala punkt och en viktig del i Vetas sockencentrum. Tre av byns gårdar har minst sedan sent 1600-tal legat kring kyrkogården och under tidigt 1800-tal uppfördes sockenstugan, som även använts som byskola intill kyrkogården. Kyrkan och kyrkogården utgör ett landmärke med stor betydelse för landskapsbilden och för bygdens kulturhistoriska sammanhang.

Kyrkogården är även en plats som berör känslomässigt och den har stor betydelse för invånarnas samhörighet och förankring i byn. Den är en förbindelselänk till tidigare generationer, det gamla jordbrukssamhället och livet i bygden sedan många hundra år tillbaka.

5.2 Kyrkogårdens kulturhistoriska värden

Veta kyrkogård är en karakteristisk mellansvensk landsortskyrkogård, med höga kulturhistoriska värden. Viktiga och framträdande karaktärer och strukturer för kyrkogårdsmiljön är:

- Kyrkogårdens omgärdande mur och ingångar. Särskilt högt kulturhistoriskt värde har den västra kyrkogårdsporten från 1700-talet.
- De återstående träden i trädkransen och de fyra lindarna i öster. De äldre träden förmedlar tidsdjup och berättar om 1800-talets formande av kyrkogården till en parkliknande miljö. Andra delar som är viktiga för den något strikta parkkaraktär som präglar kyrkogården är kyrkogårdens solitära träd, gravkvarterens rygghäckar, variationen av prydnadsväxter i gravplanteringarna, i minneslundens planteringsytor samt i området med askgravplatser.
- Gångsystemet som har en enkel och traditionell dragning som i delar ligger till grund för kvartersindelningen. Gångarna från kyrkogårdens västra och nordvästra ingång fram till kyrkan har en traditionell dragning som kan vara mycket gammal.
- Klockstapeln från 1700-talet och gravkapellet från 1939 har höga kulturhistoriska värden och är viktiga för kyrkogårdsmiljön.
- Gravanordningar och gravvårdar från 1800-talets mitt och framåt samt gravplatser med bevarad omgärdning och grusbeläggning. De förmedlar tidsdjup, visar gravkulturen under 1800-talet och 1900-talet och kan genom inskriptioner berätta om livet och verksamheterna i bygden för 100-150 år sedan.
- Strukturen med större familjegravar utmed kyrkogårdsmuren är en tidigare vanlig indelning på kyrkogårdar.



Öv mot sydöst över kvarter A

7 Referenser

Muntliga källor

Folkungabygdens pastorat

Arkiv

Antikvarisk-Topografiska arkivet, Stockholm

Naturvårdsverket Skyddad natur (www.skyddadnatur.naturvardsverket.se)

Riksantikvarieämbetet Kulturmiljöbild och Fornsök (www.raa.se)

Östergötlands länsmuseum (www.digitaltmuseum.se)

Litteratur

Ahklou Klintborg, Å. (2001). *Mellan trädkrans och minneslund*. Stad & Land nr 167. Alnarp: Movium

Andreasson, A. (2012). *Gravvårdar i sten – ett mångskiftande kulturarv*. Movium

Bucht, E. (red.) (1992). *Kyrkogårdens gröna kulturarv*. Stad & Land nr 103. Movium

Carlsson, Å. & Hultengren, S. (2007). *Kyrkogården – en Noas ark*. Svenska kyrkan och Naturcentrum AB

Grenberger Byggnadsrestaureringskontor. (2004). *Veta kyrka 86, Bogårdsmurar i Linköpings stift*, Östergötlands län, inventering del 1-3

Hansson, H-E., Bielawski, J. & Jönsson, K. (2002). *Vård av gravstenar*. 1. Uppl. Riksantikvarieämbetet, Stockholm

Jonsson, M. (red.) (2009). *Ett levande kulturarv – Kyrkogårdar i Växjö stift*. Publikationer i Växjö stift no 15. Växjö

Löfgren Ek, A. (2002). *Veta kyrkogård – Kulturhistorisk kyrkogårdsinventering*. Östergötlands länsmuseum: Linköping

Natursten: Gravvårdar. (2005). Sveriges stenindustriförbund, Kristianstad

Nilsson, J. (2016). *Praktiska lösningar i Byarum: Skydd för kulturgravar och begravningsblomster*. SKKF Kyrkogården, nr. 2, ss. 25-27

Reijer, P. & Sörensen A-B. (2007). *Tillgängliga gångar på kyrkogårdar, i parker och bostadsgårdar*. Stad & Land nr 170. Alnarp: Movium

Riksantikvarieämbetet. (2017). *Vårda väl. Runstenar: att bevara en sten med dess ristningar till framtiden*. Stockholm: Riksantikvarieämbetet

Riksantikvarieämbetet, m.fl. (2014). *Fria eller fälla – En vägledning för avvägningar vid hantering av träd i offentliga miljöer*. Stockholm: Riksantikvarieämbetet

Riksantikvarieämbetet. (2002). *Vård av gravstenar*. Stockholm: Riksantikvarieämbetet

Sandell, A. (2012). *Kyrkogårdshandboken*. Stad & Land nr 182. Alnarp: Movium

Schönbäck, H. (2008). *De svenska städernas begravningsplatser 1770-1830: arkitektur, sanitet och det sociala rummet*. Stockholm: Stockholmia förlag

Sjöman, H. & Slagstedt, J. (red.) (2015). *Träd i urbana landskap*. 1. uppl. Lund: Studentlitteratur

Unnerbäck, Axel. (2003). *Kulturhistorisk värdering av bebyggelse*. Stockholm: Riksantikvarieämbetet förlag

Wadsjö, H. (red.) (1918). *Kyrkogårdskonst – Avbildningar från äldre svenska kyrkogårdar*. Stockholm: A B Svenska Teknologiföreningens Förlag

Wästberg, P. m.fl. (2001). *Minnets stigar. En resa bland svenska kyrkogårdar*. Stockholm