

Viby kyrkogård
Folkungabygdens pastorat

Vård- och underhållsplan



2020

Viby kyrkogård
Folkungabygdens pastorat

Vård- och underhållsplan

Omslagsbild: Vy över kyrkogården från nordöst.

Fotografier i rapporten: © Landskapsgruppen Öresund AB där inget annat anges.

Datum: 2020-12-18

Beställare: Folkungabygdens pastorat, Axel Träffs gata 4, 595 41 Mjölby

Kontaktperson hos beställare: Karin Mårtensson, miljö- och kulturarvssamordnare

Uppdragsansvarig: Andrea Jackelén, landskapsingenjör, Landskapsgruppen Öresund AB

Medverkande: Anna Osvaldsson, landskapsingenjör, Landskapsgruppen Öresund AB



Landskapsgruppen Öresund AB
Kyrkogatan 19, 222 22 Lund
046-19 05 60
www.landskapsgruppen.se

Innehåll

1 Inledning	4
1.1 Syfte och målsättning.....	4
1.2 Avgränsning	4
1.3 Planens upprättande och förnyelse.....	4
2 Administrativa uppgifter	5
2.1 Ägoförhållanden m.m.	5
2.2 Gravskick och pågående gravrätter	5
2.3 Skyddsstatus.....	5
3 Historisk bakgrund och utveckling	7
3.1 Från medeltiden fram till 1800-talets slut	7
3.2 Från 1900-talet och framåt	9
3.3 Kronologisk förteckning över händelser i kyrkogårdens historia.....	13
4 Beskrivning av kyrkogården	14
4.1 Karta över kyrkogården.....	14
4.2 Omgivning och sammanhang.....	15
4.2.1 Karaktärsområden	15
4.3 Omgärdning och ingångar.....	16
4.4 Gångsystem.....	17
4.5 Vegetation.....	17
4.6 Gravanordningar	18
4.7 Minneslund och askgravplats	19
4.8 Bisättningshus	19
5 Kulturhistorisk värdeanalys	20
5.1 Övergripande kulturhistoriska värden	20
5.2 Kyrkogårdens kulturhistoriska värden	20
6 Teknisk beskrivning – åtgärder och underhåll.....	21
6.1 Omgärdning	21
6.2 Ingångar	22
6.3 Byggda delar	22
6.4 Markbeläggningar	23
6.5 Vegetation	24
6.6 Gravanordningar	25
6.7 Utrustning och konstnärlig utsmyckning	26
6.8 VA- och EL-system.....	27
6.9 Tillgänglighet.....	27
7 Referenser	28

Bilagor

1. Historiska kartor och bilder, Landskapsgruppen Öresund AB, 2020
2. Skänninge-Vifolka område, åtgärdslista för vård och underhåll, Landskapsgruppen Öresund AB

1 Inledning

Denna vård- och underhållsplan är gjord på uppdrag av Folkungabygdens pastorat. Arbetet har utförts i dialog med representanter från pastoratet. Inventeringsarbetet har utförts under sommaren 2020. Dokumentationen grundar sig på platsbesök, arkiv- och litteraturstudier och intervjuer samt tidigare utförd dokumentation (*Kulturhistorisk kyrkogårdsinventering, 2002* och *Bogårdsmurar i Linköpingsstift 2004*).

1.1 Syfte och målsättning

Syftet med planen är:

- Att tydliggöra kyrkogårdens kulturhistoriska värden.
- Att ge långsiktighet och helhetssyn i förvaltningens skötsel och vård av kyrkogården.
- Att vara ett verktyg i förvaltningsarbetet med riktlinjer och prioriteringar för värden och underhållet av kyrkogården och dess betydelse som bärare av ett kulturarv.

1.2 Avgränsning

Vård- och underhållsplanen omfattar Viby kyrkogård, Folkungabygdens pastorat, Boxholms kommun. Arbetet begränsas till området innanför kyrkogårdens omgärdning.

I denna vård- och underhållsplan har delarna *Förteckning över kulturhistoriskt värdefulla gravvårdar*, *Trädvårdsplan* och *Kyrkogårdens naturvärden* inte ingått. Dessa delar utför pastoratet separat.

1.3 Planens upprättande och förnyelse

Begravningsplatser som är skyddade enligt Kulturmiljölagens kapitel 4, ska ha en vård- och underhållsplan. Det är ägaren till begravningsplatsen som ska se till att planen upprättas. Vård- och underhållsplanen ska antas av församlingens beslutande organ. Länsstyrelsen ska innan dess ges möjlighet att yttra sig över planen. Det förutsätts att församlingen fortlöpande håller vård- och underhållsplanen aktuell. Nya uppgifter av betydelse, ändringar och tillägg ska fogas till planen. Planen ska uppdateras regelbundet, minst vart tionde år. Se vidare i Riksantikvarieämbetets föreskrifter om kyrkliga kulturminnen (KRFS 2012:2).

I arbetet med uppdateringen av vård- och underhållsplanen bör följande moment ingå:

- Uppdatering av nulägesbeskrivningen.
- Kyrkogårdens historik uppdateras med förändringar som skett de senaste tio åren samt eventuella nytillkomna uppgifter.
- Förnyad genomgång av kyrkogårdens olika objekt samt uppdatering av förteckningen över underhåll och åtgärder.
- Inarbete en plan för bevarande och utveckling av kyrkogården.
- Uppföljande genomgång av kyrkogårdens gravplatser och uppdatering av den kulturhistoriska gravvårdsinventeringen.
- Förnyad genomgång av kyrkogårdens naturvärden med tillhörande rekommendationer för vård och skötsel.

Uppföljande konditionsbedömningar av kyrkogårdens alla delar måste ske betydligt tätare än vart tionde år.

2 Administrativa uppgifter

2.1 Ägoförhållanden m.m.

Kyrkogårdens namn: Viby kyrkogård

Fastighetsbeteckning: Viby 23.1

Besöksadress: Viby kyrka 1, 595 97 Mantorp

Kommun: Mjölby

Län: Östergötlands län

Landskap: Östergötland

Huvudman för begravningsverksamheten: Folkungabygdens pastorat

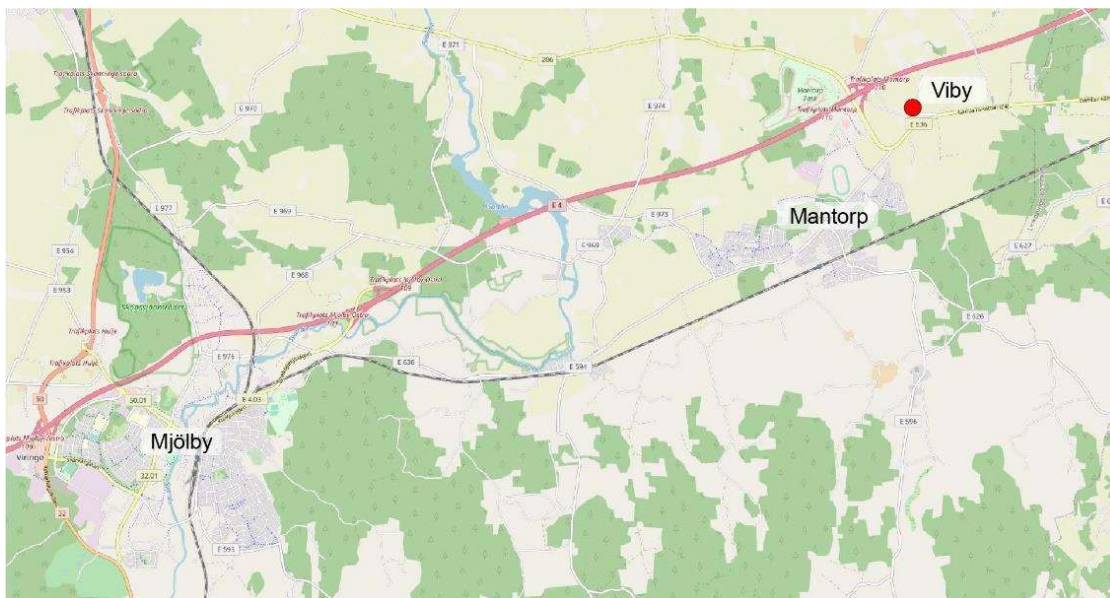
Markägare: Folkungabygdens pastorat

Förvaltare: Folkungabygdens pastorat

Förvaltares adress: Axel Träffs gata 4, Mjölby

Kyrkogårdens totala storlek: 7520 m²

Växtzon: II-III



Kartvy, läget för Viby kyrkogård framgår av röd cirkel (kartunderlag: openstreetmap.org).

2.2 Gravskick och pågående gravrätter

På kyrkogården finns kist- och urnplatser, en askgravplats och en minneslund.

Sammanlagt finns 308 stycken pågående gravrätter (november 2020). Beläggningen på kyrkogården är låg med gott om plats under kommande tioårsperiod. Inget ytterligare gravskick planeras.

2.3 Skyddsstatus

Kulturmiljölagen

Fornminnen

På kyrkogården finns tre registrerade fornlämningar. Ytterligare en fornlämning finns i kyrkan. Fornlämningar är skyddade enligt 2 kap Kulturmiljölagen. Det är enligt lagen förbjudet att utan

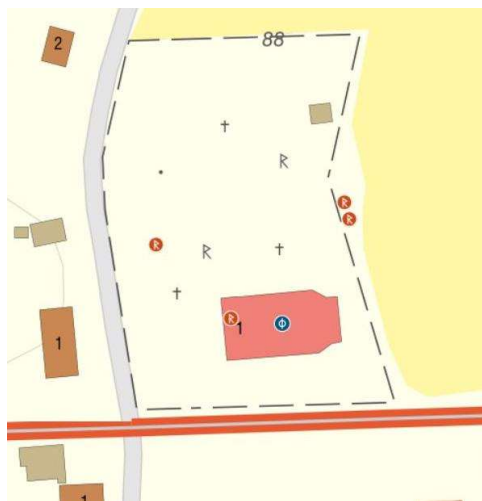
tillstånd från länsstyrelsen rubba, ta bort, gräva ut, täcka över eller genom bebyggelse, plantering, eller på annat sätt ändra eller skada en fornlämning.

Fornlämningar på kyrkogården

L2010:6762 Runristning, RAÄ-nummer Viby 24:2

L2010:7500 Runristning, RAÄ-nummer Viby 24:3

L2010:6894 Runristning, RAÄ-nummer Viby 24:4



Karta över fornlämningar på kyrkogården (Fornsök, Riksantikvarieämbetet).



Kyrkogårdsmuren och träden i trädkransen skyddas av det generella biotopskyddet.

Kyrkliga kulturminnen

Kyrkogården är skyddad enligt 4 kap Kulturmiljölagen. Bestämmelserna om begravningsplatser omfattar byggnader på begravningsplatsen som inte är kyrkobyggnader samt fasta anordningar såsom murar, medvetet gestaltad vegetation och gravanordningar som tillfallit upplåtaren. Väsentliga ändringar kräver tillstånd från länsstyrelsen. Vid osäkerhet beträffande tillståndskrav kontaktas länsstyrelsen.

Miljöbalken

Biotopskydd

Kyrkogårdens omgärdande murar och kyrkogårdens alléer och trädtrader som uppfyller Naturvårdsverkets definition av allé skyddas av det generella biotopskyddet enligt 7 kap. 11 § Miljöbalken. För åtgärder som påverkar biotopen måste dispens sökas hos länsstyrelsen.

Definitionen av allé är lövträd planterade i en enkel eller dubbel rad som består av minst fem träd. Träden ska till övervägande del utgöras av vuxna träd, dvs minst 20 cm i diameter i brösthöjd eller uppnått en ålder av 30 år (det som först uppnås).

Begravningslagen

Begravningslagen reglerar bestämmelser som har betydelse för gravplatsernas utformning. Enligt begravningslagen (kap. 7 § 26) har gravrättsinnehavaren rätt att bestämma gravanordningens utseende och beskaffenhet. Begravningslagen berör även kulturhistoriskt värdefulla gravanordningar.

Plan- och bygglagen

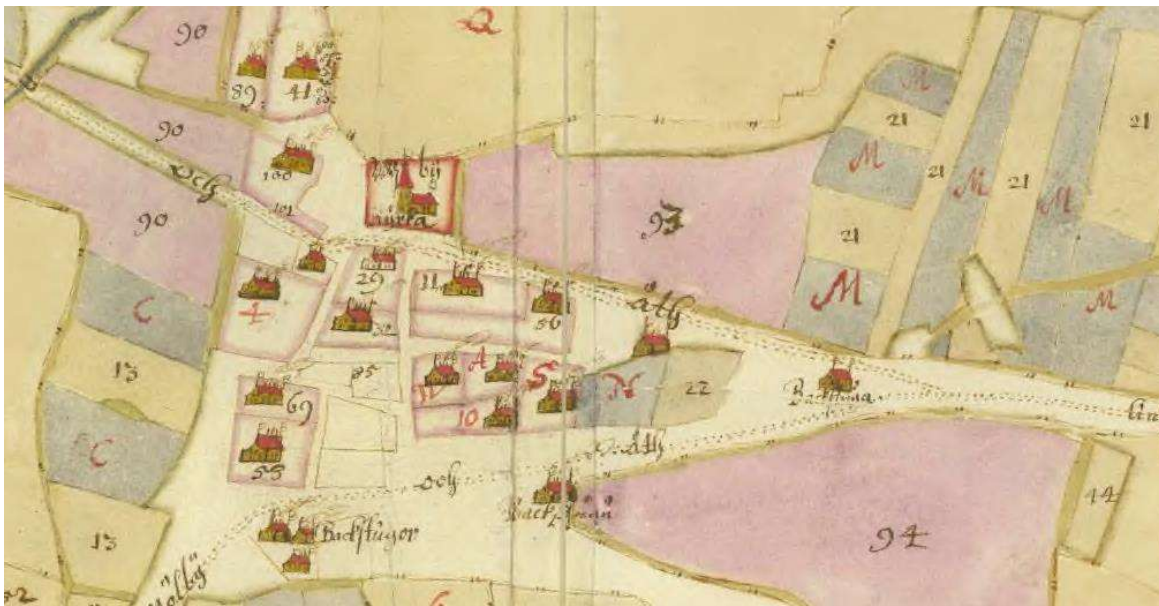
Ärenden som faller utanför den statliga tillsynen genom Kulturmiljölagen regleras via Plan- och bygglagen. Enligt kapitel 6 i Plan- och byggförordning (2011:338) krävs bygglov för att uppföra byggnader inom begravningsplatsen eller göra tillbyggnader. Det krävs också bygglov för att anordna en ny begravningsplats eller i väsentlig grad ändra den befintliga.

3 Historisk bakgrund och utveckling

3.1 Från medeltiden fram till 1800-talets slut

Den första kyrkan på platsen byggdes troligtvis under andra halvan av 1100-talet. Kyrkan uppfördes mitt i byn, vilket tros ha gett upphov till byns namn, där "Vi" har betydelsen *helgedom* eller *helig plats*. Under senmedeltiden och fram till 1700-talet genomgick kyrkan flera om- och tillbyggnader. Kyrkans nuvarande utseende fick den i samband med omfattande renoveringsarbeten 1776-77.

Äldre kartor från 1600- och 1700-talet visar kyrkan och kyrkogårdens placering i byn, med byns bebyggelse i väster, söder och sydöst. Vägen mellan Skänninge och Linköping som går direkt söder om kyrkogården har funnits minst sedan 1600-talet. Den nästintill kvadratiske kyrkogården är illustrerad med en tydlig yttre markering, möjligtvis en kyrkogårdsmur. På kartan från 1773 syns öppningar i omgärningen i söder och väster.



1696, geometrisk avmätning. Kartan visar kyrkan och kyrkogårdens läge i byn (Lantmäteriets historiska kartor).



1773, storskifte. Kyrkan och kyrkogården strax före kyrkans renovering 1776-77. Längs kyrkogårdens södra och västra sida finns markerade ingångar i omgärning (Lantmäteriets historiska kartor).



1838, laga skifte. Kyrkogårdens utbredning är fortsatt densamma. Kyrkan är illustrerad i enlighet med 1770-talets ombyggnad (Lantmäteriets historiska kartor).

Det finns uppgifter om att kyrkogården vid tidigt 1800-tal omgärdades av en stenmur och att det inne på kyrkogården fanns enstaka träd. Vid 1800-talets mitt sattes nya grindar till kyrkogården upp, tillverkade av Boxholms bruk. Under 1800-talets andra hälft planterades en enhetlig trädkrans kring kyrkogården, vilket ett vykort från tidigt 1900-tal visar.

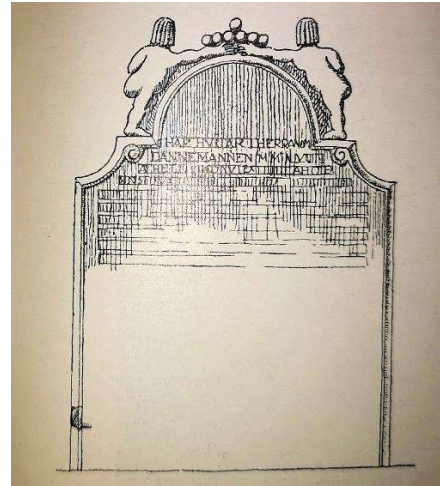


1906, vykort. Fotografiet är tagen från sydväst och visar en relativt ung trädkrans innanför kyrkogårdsmuren (Antikvarisk topografiska arkivet).

3.2 Från 1900-talet och framåt

Under 1910-talet besökte arkitekten Harald Wadsjö Viby kyrkogård i sitt arbete med att dokumentera äldre kyrkogårdar och gravvårdar. En av kyrkogårdens äldre klakstensvårdar dokumenterades, och finns illustrerad i H Wadsjös bok *Kyrkogårdskonst* (1918).

Fotografier från det tidiga 1900-talet visar kyrkogården omgärdas av en kyrkogårdsmur och en upp vuxen trädkrans. Ingången i väster är försedd med grindpartiet från 1800-talet, tillverkat av Boxholms bruk. Det är samma grindparti som finns kvar idag. I gravkvarteret väster om kyrkan syns grusgravar med omgärdande häckar.



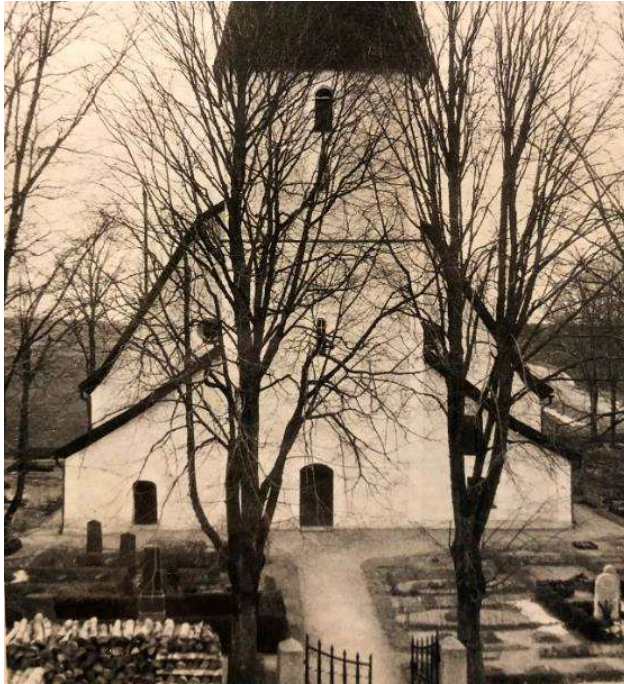
Klakstensvård från 1700-talet (H Wadsjö, 1918)



1903-1908, fotografier från sydväst. Karl Sundströms fotografier (Folkungabygdens pastorat).

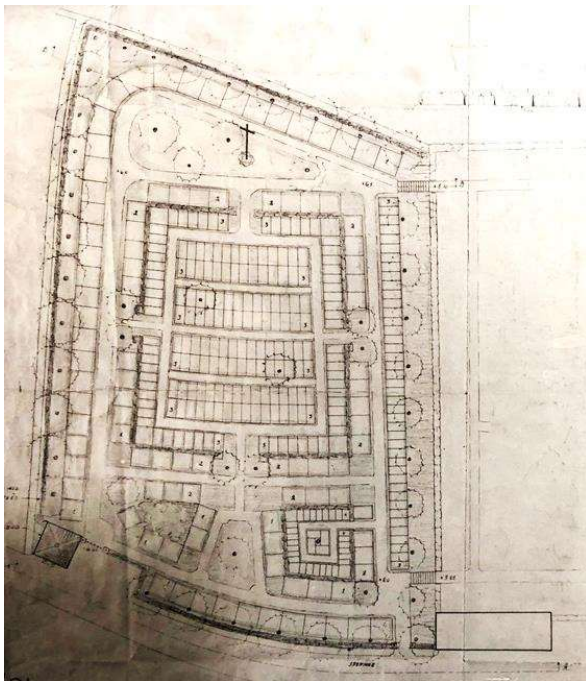


1930 fotografi från nordväst (t v) och sydöst (t h). Kyrkogården omgärdas av en kyrkogårdsmur och högväxta träd (Antikvarisk topografiska arkivet).

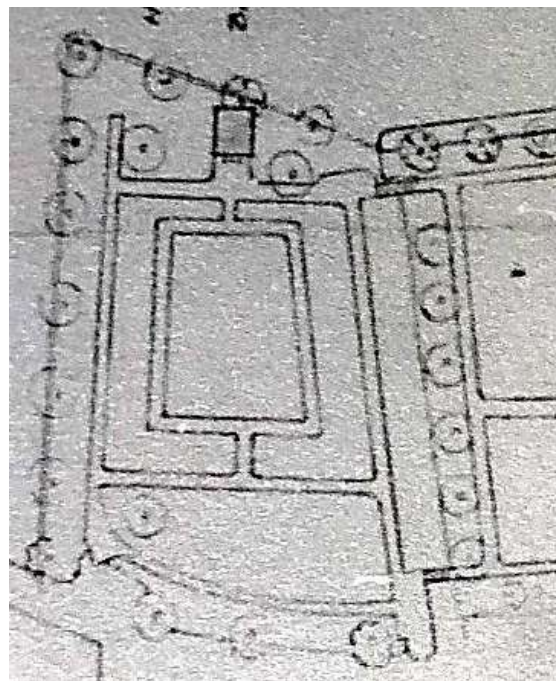


1930, fotografi från väster. Det västra grindpartiet finns kvar än idag. I gravområdena syns grusgravar omgärdade av häckar (Antikvarisk topografiska arkivet).

Under 1900-talets första decennier uppstod behovet av att utvidga kyrkogården. Mark köptes in norr om den äldre kyrkogården från Viby Norget och 1929 upprättade trädgårdskonsulenten Werner Bergström ett förslag till utvidgning av kyrkogården. Förslaget godkändes inte av länsstyrelsen varpå ett nytt förslag togs fram av Erik Lundgren, stadsarkitekt i Linköping. Förslaget godkändes och 1932 invigdes det nya kyrkogårdsområdet. Gravområdena planerades med större familjegravplatser i de yttre gravraderna och mindre enkelgravar i mitten. Kring hela det nya området skulle en trädkrans planeras. Förslaget visar även att en mindre byggnad skulle uppföras i det nya områdets nordvästra hörn, men den byggnaden tycks aldrig ha byggts. På ritningen syns en byggnad i den äldre kyrkogårdens nordvästra hörn som kan vara kyrkstallet som revs på 1950-talet.



1930. Förslag till utvidgning av kyrkogården, framtaget av stadsarkitekt Erik Lundgren (Antikvarisk topografiska arkivet).



1962. Förslag till bisättningshus på det nya kyrkogårdsområdet (Antikvarisk topografiska arkivet).

1962 upprättades ritningar för ett bisättningshus på 1932-års utvidgningsområde. Byggnaden ritades av ingenjör Ture Jangvik. Från början var det tänkt att byggnaden skulle placeras i områdets sydöstra hörn, men placeringen ändrades till mitt på den östra sidan. En ritning från 1962 som visar bisättningshusets läge, visar även tydligt gångsystemet på det nya kyrkogårdsområdet. På ritningen är det något förenklat jämfört med 1930-års förslagsritning, med en yttre kringgårdande gång samt en inre gång i det rektangulära gravområdet.

Flygfotografier från 1930-talet visar kyrkogården med en tät trädkrans kring den äldre kyrkogårdsdelen och på det nya kyrkogårdsområdet syns anlagda gångar, gräsytor och en nyplanterad trädkrans. Inne på kyrkogården var de flesta gravplatserna belagda med grus och omgärdade av häckar eller gravramar. Även i utvidgningsområdet har raden längst i söder, mot den äldre kyrkogårdsdelen, belagts med grusgravar och omgärdande häckar eller gravramar.



1930-talet, flygfoto från sydväst. På bilden syns den äldre kyrkogården med en tät trädkrans. Kring det nya kyrkogårdsområdet syns anlagda gångar, gräsytor och en nyplanterad trädkrans (Kringla.nu).



1930-talet, flygfoto från väster. På kyrkogården finns grusbelagda gravplatser med omgärdande häckar eller gravramar. Även på 1932-års utvidgningsområde har börjat beläggas med grusgravar med omgärdande häckar eller gravramar (Kringla.nu).

Under 1950- och 60-talet utfördes grävarbeten på kyrkogården varpå rester efter äldre gravar påträffades. Vid kyrkans södra mur hittades äldre gravkistor av kalksten och nära kyrkans västra ingång hittades en förmodad massgrav.

1987 anlades minneslunden söder om bisättningshuset. 1996 gav länsstyrelsen tillstånd till anläggandet av två urnlundar i 1932-års utvidgningsområdet västra del, men dessa anlades aldrig. 2014 anlades en askgravplats i sydvästra delen av 1932-års utvidgningsområde.



1981, ekonomiska kartan. Viby kyrka och kyrkogård med 1932-års utvidgningsområde och bisättningshuset från 1962 (Lantmäteriets historiska kartor)

3.3 Kronologisk förteckning över händelser i kyrkogårdens historia

Den kronologiska förteckningen kompletteras när ytterligare händelser blir kända samt när vård- och underhållsplanen uppdateras.

Årtal	Händelse	Källa
1100-talet	Viby kyrka uppförs troligen under 1100-talets andra hälft.	Folkungabygdens pastorat
1776-77	Kyrkan genomgår en omfattande renovering och ombyggnad.	Antikvarisk topografiska arkivet
1847	Kyrkogården förses med nya grindar tillverkade av Boxholms bruk.	Antikvarisk topografiska arkivet (2020)
1930	Stadsarkitekt Erik Lundgrens förslag till kyrkogårdsutvidgning godkänns av den Kungliga byggnadsstyrelsen.	Antikvarisk topografiska arkivet
1932	Det nya kyrkogårdsområdet invigs.	Östergötlands länsmuseum (2002)
1950-talet	Kyrkstallet rivs och ersätts med parkeringsplats.	Antikvarisk topografiska arkivet (2020)
1954	Gravkistor i kalksten påträffas i den södra delen av kyrkogårdsmuren vid en arkeologisk utgrävning..	Antikvarisk topografiska arkivet (2020)
1962	Vid ett ledningsarbete anträffas en runsten. Runstenen plockas upp och placeras ut på kyrkogården	Antikvarisk topografiska arkivet (2020)
1962	Bisättningshuset uppförs längs östra sidan på 1932-års utvidgningsområde. Byggnaden ritas av ingenjör Ture Jangvik.	Antikvarisk topografiska arkivet (2020)
1963	Vad som misstänks vara en massgrav upptäckts vid ett ledningsarbete på kyrkogården. Massgraven upptäcktes nära kyrkans västra ingång.	Östergötlands länsmuseum (2002)
1970-71	Restaurering och uppmålning av kyrkogårdens runstenar	Antikvarisk topografiska arkivet (2020)
1987	Minneslunden anläggs.	Folkungabygdens pastorat
1996	Länsstyrelsen beslutar om tillstånd till att anlägga två urnlundar på 1932-års utvidgningsområde.	Antikvarisk topografiska arkivet (2020)
2014	Askgravplatsen anläggs.	Folkungabygdens pastorat
2017	En ny ljusbärare monteras i minneslunden.	Folkungabygdens pastorat

4 Beskrivning av kyrkogården

4.1 Karta över kyrkogården



Viby kyrkogård, 2020

4.2 Omgivning och sammanhang

Viby är en mindre by, omgiven av östgötaslättens flacka landskap. Viby kyrkogård ligger i byns norra del och omges i söder och väster av den äldre bybebyggelsen. Byn och kyrkogården omges av åkermarker, vilket inger känslan av landsortskyrkogård. Tätorten Mantorp ligger en bit bort i sydväst och i norr ligger E4:an. Direkt söder om kyrkogården går den gamla byvägen och söder om den finns en gröning och en större parkeringsplats. Väster om kyrkan ligger det f d ålderdomshemmet, som senare använts som församlingshem, och i sydväst ligger den f d handelsboden. I byns västra del, en liten bit från kyrkogården, ligger den gamla kyrkskolan.



Den f d handelsboden och det f d ålderdomshemmet



Byvägen söder om kyrkogården

Kyrkogården har en rektangulär form som genom 1932-års utvidgning fått nord-sydlig riktning. Kyrkogårdens äldsta del utgörs av ett rektangulärt område kring kyrkan, med öst-västlig riktning. Kyrkan ligger lätt förskjutet mot sydöst med långhuset i öst-västlig riktning. På utvidgningsområdet norr om kyrkogårdens äldsta del finns ett urngravsområde och en askgravlund i väster. Längs områdets östra sida finns ett bisättningshus och en minneslund.

4.2.1 Karaktärsområden

Kyrkogården har utvidgats en gång under 1900-talet. Utvidgningsområdet präglas av 1900-talets stilideal, vilket gör att kyrkogården kan delas in i två olika karaktärsområden.

Den äldsta delen – kvarter A-C

Området har en äldre karaktär, främst genom den högre andelen äldre gravvårdar och mer påkostade familjegravar. Särskilt norr och väster om kyrkan är andelen äldre gravvårdar högre. Här finns högsmala obelisker och naturromantiska gravvårdar från sekelskiftet 1900. Ett fåtal staket- eller stenramsomgärdade gravplatser förekommer. Särskilt utmärkande för området är runstenarna och de äldre kalkstensvårdarna från 1700-talet. De äldre träden i trädkransen bidrar även till upplevelsen av tidsdjup och rumslighet. Rygghäckarna och det relativt höga inslaget av moderna gravvårdar ger även området en mer sentida karaktär.



Vy från sydväst



Kalkstensvård från 1700-talet



Gravvårdar norr om kyrkan

1932-års utvidgningsområde – kvarter D-F

Området har en striktare karaktär, präglad av de stilideal som rådde vid områdets tillkomst under det tidiga 1900-talet. Symmetrin i det rätlinjiga gångsystemet som ramar in det rektangulära gravområdet är ännu påtaglig, om än något förenklat genom åren. Även de symmetriskt placerade rygghäckarna och gravvårdar från 1930-talet och framåt, huvudsakligen i lågbreda modeller, bidrar till områdets karaktär. Även minneslundens och askgravplatsens modernare utformningar bidrar till områdets sentida karaktär.



Vy från sydväst



Gravvårdar från 1930-talet och framåt



Minneslund

4.3 Omgärdning och ingångar

Längs kyrkogårdens södra, västra och södra östsida omgärdas kyrkogården av kyrkogårdsmurar. Längs södra sidan är muren en stödmur av kluven gråsten med motfyllning på kyrkogårdssidan. Murkrönet är delvis fogat. Längs västra sidan övergår muren i kvaderhuggna granitblock. I söder är muren lagd i ett skift. Marken sluttar mot norr vilket gör att muren övergår till två och sedan tre skift vid nordvästra hörnet av kyrkogårdens äldsta del. Längs västra sidan av 1932-års utvidgningsområde består muren av kvaderhuggna granitblock i ett skift. Muren längs kyrkogårdens södra östsida är en kallmurad stödmur av gråsten.

Mot norr och nordöst omgärdas en klippt häck av idegran kyrkogården. Utöver de omgärdande kyrkogårdsmurarna finns även en stödmur av gråsten inne på kyrkogården, längs den norra sidan av kyrkogårdens äldsta del. Muren markerar kyrkogårdens tidigare utbredning, före utvidgningen 1932.



Kyrkogårdsmuren i söder



Kyrkogårdsmuren längs södra östsidan



Kyrkogårdsmur och ingång i nordväst

Kyrkogården har sammanlagt fyra grindförsedda ingångar. Huvudingången ligger längs västra sidan, mitt för kyrkporten. Ingången är försedd med svartmålade järngrindar med konkavt krön. Grindbladens nedre delar är dekorerade med blommotiv och de övre delarna har spjälor som avslutas i pilspetsar. Grindstolparna är av granit., kvadratiska med pyramidformat krön. Grindpartiet är troligtvis samma som sattes upp på kyrkogården 1847, tillverkad av Boxholms bruk. Längs kyrkogårdens södra sida finns ett mindre grindparti med en enkelgrind av svartmålat smide med spjälor som avslutas i heraldiska liljor. Grindbladet är dekorerat med ett kors. Grindstolparna är grova av råhuggen granit.

Längs västra sidan av 1932-års utvidgningsområde finns två ingångar med likadana grindpartier försedda med svartmålade pargrindar av smide med kvadratiska spjälor och diagonal slå. Grindstolparna är bastanta med putsad yta. De har hög sockel och pyramidformad avtäckning

som kröns av klot. Utöver de grindförsedda ingångarna finns två öppningar i kyrkogårdens omgärdning i öster, som möjliggör passage in på kyrkogården och till minneslunden.

För vidare beskrivning av objekten och eventuellt åtgärdsbehov, se kap. 6.



Huvudingången i sydväst, troligtvis från 1847



Ingången i söder, okänt tillkomstår



Ingången i nordväst, troligtvis från 1930-talet

4.4 Gångsystem

Kyrkogården har ett rätlinjigt gångsystem. På den äldsta delen finns raka gångar från ingångarna till kyrkans ingångar och vidare runt kyrkan. Innanför de yttre gravraderna på kyrkogårdens äldsta del och på 1932-års utvidgningsområde löper kringgårdande gångar. Gångarna är belagda med krossgrus i rödgrå ton. Gången från huvudingången mot kyrkporten är belagd med betongplattor och gången från den södra ingången är belagd med natursten.

För vidare beskrivning av objekten och eventuellt åtgärdsbehov, se kap. 6.



Gång med betongplattor mot kyrkan



Kringgårdande grusgång i söder



Grusgång på 1932-års utvidgningsområde

4.5 Vegetation

Kyrkogården omgärdas av en trädkrans av lindar med olika ålder. Lindarna längs södra och norra sidan av kyrkogårdens äldsta del är äldst och kan vara planterade mot 1800-talets slut. Träden mellan kyrkogårdens äldre del och utvidgningsområdet är svartlindor, vilket är en ovanlig art i äldre trädkransar. Även träden längs den äldre kyrkogårdens södra sida kan vara svartlind. Längs den äldsta delens östra sida är träden unga och har på senare tid fått ersätta almar. Träden som omgärdar 1932-års utvidgningsområde planterades när området anlades. Inom utvidgningsområdet finns även solitära träd. I nordöst står en äldre hästkastanj och två yngre silverpärön står i sydöst respektive nordväst i kvarteren D och E. I minneslunden finns ett korstörne och ett sötkörbär.



Träden längs äldsta delens norra sida



Yngre lindar i sydöst



Utvidgningsområdets norra sida

Över hela kyrkogården finns rygghäckar mellan gravraderna. På kyrkogårdens äldre del förekommer rygghäckar av tuja, idegran och måbär, samtliga hålls klippta. På 1932-års utvidgningsområde är förekommer klippta rygghäckar av idegran och tuja samt friväxande rygghäckar av ölandstok. I minneslunden, askgravplatsen och vid serviceplatsen i norr finns prydnadsplanteringar med olika perenner.

För vidare beskrivning av objekten och eventuellt åtgärdsbehov, se kap. 6.



Rygghäckar av ölandstok och idegran



Askgravplatsen



Perenner i minneslunden

4.6 Gravanordningar

De äldsta bevarade gravanordningarna finns på kyrkogårdens äldsta del, främst väster och norr om kyrkan. Särskilt två kalkstensvårdar från 1740- och 1750-talet utmärker sig med sina rikliga inskriptioner och dekorer. Här finns även en gravvård som symboliserar ett avbrutet livsträd, samt ett antal högsmala gravvårdar som obelisker och bautastens-modeller från tiden kring sekelskiftet 1900. Några gravplatser har ännu kvar omgärdande gravramar och staket. Över hela kyrkogården finns ett stort inslag av mer sentida gravvårdar i lågbreda modeller från 1900-talets andra hälft och moderna modeller, ofta med friare och asymmetriska former. Både på kyrkogårdens äldsta del och på 1932-års utvidgningsområde finns yttre gravrader med större familjegravplatser.

För vidare beskrivning av objekten och eventuellt åtgärdsbehov, se kap. 6.



Rikt dekorerade kalkstensvårdar från 1700-talet



Avbrutet livsträd



Staketomgärdad gravplats



Tidiga 1900-talgravvårdar och moderna gravvårdar



Gravvårdar från 1900-talets andra hälft och framåt

4.7 Minneslund och askgravplats

Minneslundan ligger i östra delen av 1932-års utvidgningsområde, direkt söder om bisättningshuset. Ingången till minneslundan ligger i söder och ramas in av klippta idegranshäckar. Vid ingången finns en cirkelformad plats med en ljushållare och plats för vaser. Längre in, vid bisättningshuset, finns en sittplats invid en frodig perennrabatt.

Askgravplatsen ligger i västra delen av 1932-års utvidgningsområde. I platsens centrum finns en rund planteringsyra med en yttre sjöstensbelagd bård med plats för namnstenar och smyckning. Hela platsen omgärdas av en klippt tujahäck.

För vidare beskrivning av objekten och eventuellt åtgärdsbehov, se kap. 6.



Minneslundan



Smyckningsyta i minneslundan



Askgravplatsen

4.8 Bisättningshus

Längs östra sidan på 1932-års utvidgningsområde står bisättningshuset från 1962, ritat av ingenjör Ture Jangvik. Fasaderna är av tegel, slammade i ljusbrun kulör. Sockeln är av betong och sadeltaket är belagt med takspån. Ingången är mot väster och försedd med en brunmålad panelklädd dubbelpport. En trappa med blocksteg av granit leder upp till porten. Mot söder finns ett fönster och mot öster finns en källarnedgång.



Bisättningshuset

5 Kulturhistorisk värdeanalys

5.1 Övergripande kulturhistoriska värden

Ända sedan medeltiden har det funnits en kyrka och kyrkogård på platsen. Kyrkogården har varit i kontinuerligt bruk sedan en kyrka byggdes på platsen för nästan tusen år sedan. Den är bärare av den kristna seden att begrava de döda invid kyrkan på en omgärdad kyrkogård.

Kyrkan och kyrkogården har genom århundradena utgjort Vibys centrala punkt och en viktig del av byns centrum, vilket även den äldre bevarade bybebyggelsen, som det f d ålderdomshemmet och kyrkskolan, vittnar om. Kyrkan och kyrkogården utgör ett landmärke med stor betydelse för landskapsbilden och för bygdens kulturhistoriska sammanhang.

Kyrkogården är även en plats som berör känslomässigt och den har stor betydelse för invånarnas samhörighet och förankring i byn. Den är en förbindelselänk till tidigare generationer, det gamla jordbrukssamhället och livet i bygden sedan många hundra år tillbaka.

5.2 Kyrkogårdens kulturhistoriska värden

Viby kyrkogård är en typisk mellansvensk landsortskyrkogård, med höga kulturhistoriska värden. Viktiga och framträdande karaktärer och strukturer för kyrkogårdsmiljön är:

- Kyrkogårdens omgärdande murar och ingångar. Läget för den sydvästra och den södra ingången kan genom historiska kartor härledas minst tillbaka till 1770-talet.
- Den traditionella trädkransen med lövträd. Träden mellan kyrkogårdens äldre del och utvidgningsområdet är svartlindor, vilket är en ovanligare art i äldre trädkransar. De äldre träden förmedlar tidsdjup och berättar om 1800-talets formande av kyrkogården till en parkliknande miljö. Även ryghäckarna är viktiga för kyrkogårdsmiljön och skapar en sammanhållen karaktär. Andra delar som är viktiga för den något strikta parkkaraktär som präglar kyrkogården är gravkvarterens ryghäckar, de solitära träden, variationen av prydnadsväxter i minneslundens och askgravplatsens planteringsytor samt i gravplanteringarna.
- Gångsystemet som har en enkel och traditionell dragning. Gångarna från kyrkogårdens sydvästra och södra ingång fram till kyrkan har en traditionell dragning som kan vara mycket gammal.
- Bisättningshuset som stilmässigt härrör från kyrkogårdsarkitekturen kring 1900-talets mitt, har en stor betydelse för upplevelsen av 1932-års utvidgningsområde.
- Gravanordningar och gravvårdar ända från 1700-talets mitt och framåt samt gravplatser med bevarad omgärdning och grusbeläggning. De förmedlar tidsdjup, visar gravkulturen under de senaste trehundra åren och kan genom inskriptioner berätta om livet och verksamheterna i bygden.
- Kyrkogårdens olika karaktärsområden, beskrivna i kap 4.2.1



Kalkstensvård från 1700-talet

7 Referenser

Muntliga källor

Folkungabygdens pastorat

Arkiv

Antikvarisk-Topografiska arkivet, Stockholm

Naturvårdsverket Skyddad natur (www.skyddadnatur.naturvardsverket.se)

Riksantikvarieämbetet Kulturmiljöbild och Fornsök (www.raa.se)

Östergötlands länsmuseum (www.digitaltmuseum.se)

Litteratur

Ahklou Klintborg, Å. (2001). *Mellan trädkrans och minneslund*. Stad & Land nr 167. Alnarp: Movium

Andreasson, A. (2012). *Gravvårdar i sten – ett mångskiftande kulturarv*. Movium

Bucht, E. (red.) (1992). *Kyrkogårdens gröna kulturarv*. Stad & Land nr 103. Movium

Carlsson, Å. & Hultengren, S. (2007). *Kyrkogården – en Noas ark*. Svenska kyrkan och Naturcentrum AB

Grenberger Byggnadsrestaureringskontor. (2004). *Viby kyrka 87, Bogårdsmurar i Linköpings stift*, Östergötlands län, inventering del 1-3

Hansson, H-E., Bielawski, J. & Jönsson, K. (2002). *Vård av gravstenar*. 1. Uppl. Riksantikvarieämbetet, Stockholm

Jonsson, M. (red.) (2009). *Ett levande kulturarv – Kyrkogårdar i Växjö stift*. Publikationer i Växjö stift no 15. Växjö

Löfgren Ek, A. (2002). *Viby kyrkogård – Kulturhistorisk kyrkogårdsinventering*. Östergötlands länsmuseum: Linköping

Natursten: Gravvårdar. (2005). Sveriges stenindustriförbund, Kristianstad

Nilsson, J. (2016). *Praktiska lösningar i Byarum: Skydd för kulturgravar och begravningsblomster*. SKKF Kyrkogården, nr. 2, ss. 25-27

Reijer, P. & Sörensen A-B. (2007). *Tillgängliga gångar på kyrkogårdar, i parker och bostadsgårdar*. Stad & Land nr 170. Alnarp: Movium

Riksantikvarieämbetet. (2017). *Vårda väl. Runstenar: att bevara en sten med dess ristningar till framtiden*. Stockholm: Riksantikvarieämbetet

Riksantikvarieämbetet, m.fl. (2014). *Fria eller fälla – En vägledning för avvägningar vid hantering av träd i offentliga miljöer*. Stockholm: Riksantikvarieämbetet

Riksantikvarieämbetet. (2002). *Vård av gravstenar*. Stockholm: Riksantikvarieämbetet

Sandell, A. (2012). *Kyrkogårdshandboken*. Stad & Land nr 182. Alnarp: Movium

Schönbäck, H. (2008). *De svenska städernas begravningsplatser 1770-1830: arkitektur, sanitet och det sociala rummet*. Stockholm: Stockholmia förlag

Sjöman, H. & Slagstedt, J. (red.) (2015). *Träd i urbana landskap*. 1. uppl. Lund: Studentlitteratur

Unnerbäck, Axel. (2003). *Kulturhistorisk värdering av bebyggelse*. Stockholm: Riksantikvarieämbetet förlag

Wadsjö, H. (red.) (1918). *Kyrkogårdskonst – Avbildningar från äldre svenska kyrkogårdar*. Stockholm: A B Svenska Teknologiföreningens Förlag

Wästberg, P. m.fl. (2001). *Minnets stigar. En resa bland svenska kyrkogårdar*. Stockholm