

Väderstads kyrkogård
Folkungabygdens pastorat

Vård- och underhållsplan



2021

Väderstads kyrkogård
Folkungabygdens pastorat

Vård- och underhållsplan

Omslagsbild: Vy från öster.

Fotografier i rapporten: © Landskapsgruppen Öresund AB där inget annat anges.

Datum: 2021-10-23

Beställare: Folkungabygdens pastorat, Axel Träffs gata 4, 595 41 Mjölby

Kontaktperson hos beställare: Karin Mårtensson, kulturarvssamordnare

Uppdragsansvarig: Andrea Jackelén, landskapsingenjör, Landskapsgruppen Öresund AB

Medverkande: Anna Osvaldsson, landskapsingenjör, Landskapsgruppen Öresund AB



Landskapsgruppen Öresund AB
Kyrkogatan 19, 222 22 Lund
046-19 05 60
www.landskapsgruppen.se

Innehåll

1 Inledning	4
1.1 Syfte och målsättning.....	4
1.2 Avgränsning.....	4
1.3 Planens upprättande och förnyelse.....	4
2 Administrativa uppgifter.....	5
2.1 Ägoförhållanden m.m.	5
2.2 Gravskick och pågående gravrätter.....	5
2.3 Skyddsstatus.....	5
3 Historisk bakgrund och utveckling	7
3.1 Från medeltiden fram till 1800-talets mitt.....	7
3.2 Från 1800-talets mitt och framåt	8
3.3 Kronologisk förteckning över händelser i kyrkogårdens historia.....	11
4 Beskrivning av kyrkogården.....	12
4.1 Karta över kyrkogården.....	12
4.2 Omgivning och sammanhang.....	13
4.2.1 Karaktärsområden	13
4.3 Omgärdning och ingångar.....	15
4.4 Gångsystem.....	16
4.5 Vegetation.....	17
4.6 Gravanordningar	17
4.7 Minneslund och askgravplats	18
4.8 Gravkapell samt personal- och ekonomibygnad	18
5 Kulturhistorisk värdeanalys	19
5.1 Övergripande kulturhistoriska värden.....	19
5.2 Kyrkogårdens kulturhistoriska värden	19
6 Teknisk beskrivning – åtgärder och underhåll.....	20
6.1 Omgärdning	20
6.2 Ingångar	21
6.3 Bygga delar.....	22
6.4 Markbeläggningar.....	23
6.5 Vegetation.....	25
6.6 Gravanordningar	27
6.7 Utrustning och konstnärlig utsmyckning	27
6.8 VA- och EL-system.....	29
6.9 Tillgänglighet.....	29
7 Referenser	30

Bilagor

1. Historiska kartor och bilder, Landskapsgruppen Öresund AB, 2021
2. Mjölbyls område, åtgärdslista för vård och underhåll, Landskapsgruppen Öresund AB

1 Inledning

Denna vård- och underhållsplan är gjord på uppdrag av Folkungabygdens pastorat. Arbetet har utförts i dialog med representanter från pastoratet. Inventeringsarbetet har utförts under sommaren 2021. Dokumentationen grundar sig på platsbesök, arkiv- och litteraturstudier och intervjuer samt tidigare utförd dokumentation (*Vård och underhållsplan 2006, Kulturhistorisk kyrkogårdsinventering 2005* och *Bogårdsmurar i Linköpingsstift 2004*).

1.1 Syfte och målsättning

Syftet med planen är:

- Att tydliggöra kyrkogårdens kulturhistoriska värden.
- Att ge långsiktighet och helhetssyn i förvaltningens skötsel och vård av kyrkogården.
- Att vara ett verktyg i förvaltningsarbetet med riktlinjer och prioriteringar för värden och underhållet av kyrkogården och dess betydelse som bärare av ett kulturarv.

1.2 Avgränsning

Vård- och underhållsplanen omfattar Väderstads kyrkogård, Folkungabygdens pastorat, Mjölby kommun. Arbetet begränsas till området innanför kyrkogårdens omgärdning.

I denna vård- och underhållsplan har delarna *Förteckning över kulturhistoriskt värdefulla gravvårdar*, *Trädvårdsplan* och *Kyrkogårdens naturvärden* inte ingått. Dessa delar utför pastoratet separat.

1.3 Planens upprättande och förnyelse

Begravningsplatser som är skyddade enligt Kulturmiljölagens kapitel 4, ska ha en vård- och underhållsplan. Det är ägaren till begravningsplatsen som ska se till att planen upprättas. Vård- och underhållsplanen ska antas av församlingens beslutande organ. Länsstyrelsen ska innan dess ges möjlighet att yttra sig över planen. Det förutsätts att församlingen fortlöpande håller vård- och underhållsplanen aktuell. Nya uppgifter av betydelse, ändringar och tillägg ska fogas till planen. Planen ska uppdateras regelbundet, minst vart tionde år. Se vidare i Riksantikvarieämbetets föreskrifter om kyrkliga kulturminnen (KRFS 2012:2).

I arbetet med uppdateringen av vård- och underhållsplanen bör följande moment ingå:

- Uppdatering av nulägesbeskrivningen.
- Kyrkogårdens historik uppdateras med förändringar som skett de senaste tio åren samt eventuella nytillkomna uppgifter.
- Förnyad genomgång av kyrkogårdens olika objekt samt uppdatering av förteckningen över underhåll och åtgärder.
- Inarbete en plan för bevarande och utveckling av kyrkogården.
- Uppföljande genomgång av kyrkogårdens gravplatser och uppdatering av den kulturhistoriska gravvårdsinventeringen.
- Förnyad genomgång av kyrkogårdens naturvärden med tillhörande rekommendationer för vård och skötsel.

Uppföljande konditionsbedömningar av kyrkogårdens alla delar måste ske betydligt tätare än vart tionde år.

2 Administrativa uppgifter

2.1 Ägoförhållanden m.m.

Kyrkogårdens namn: Väderstads kyrkogård

Fastighetsbeteckning: Väderstad kyrkoplan 1:1

Besöksadress: Folkungavägen 4, 596 36 Väderstad

Kommun: Mjölby

Län: Östergötlands län

Landskap: Östergötland

Huvudman för begravningsverksamheten: Folkungabygdens pastorat

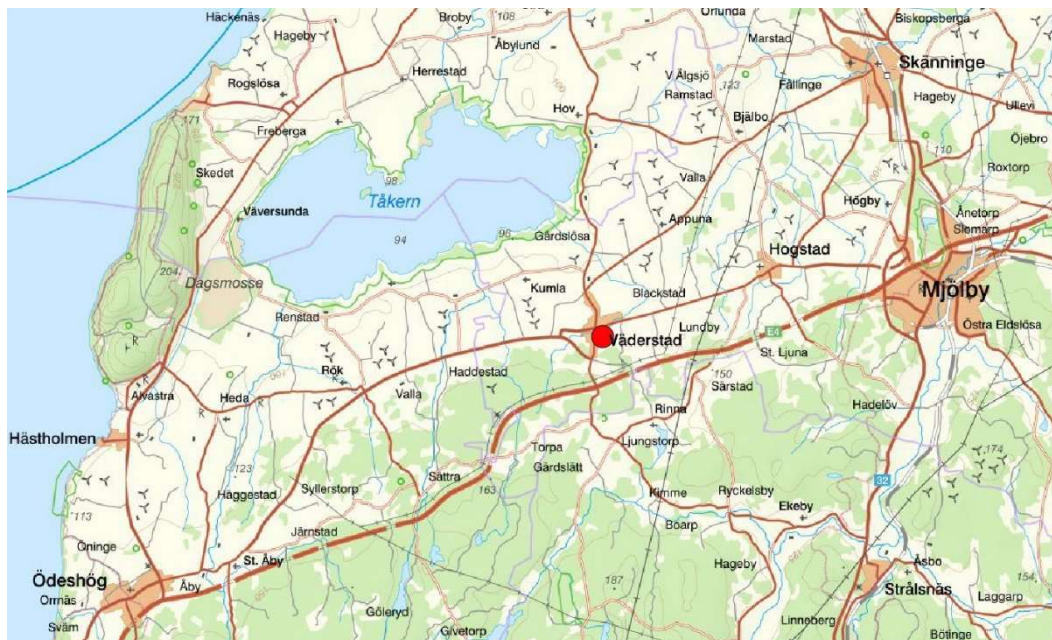
Markägare: Folkungabygdens pastorat

Förvaltare: Folkungabygdens pastorat

Förvaltares adress: Axel Träffs gata 4, Mjölby

Kyrkogårdens totala storlek: 14 000 m²

Växtzon: II-III



Översikt, läget för Väderstads kyrkogård framgår av röd cirkel (Kartunderlag: Lantmäteriet)

2.2 Gravskick och pågående gravrätter

På kyrkogården finns kist- och urnplatser, en askgravplats samt en minneslund. Sammanlagt finns 318 pågående gravrätter (januari 2021). Beläggningen på kyrkogården är medelhög med gott om plats under den kommande tioårsperioden. Inget ytterligare gravskick planeras.

2.3 Skyddsstatus

Kulturmiljölag (1988:950)

4 kap. Kyrkliga kulturminnen

Kyrkogården är skyddad enligt 4 kap. kulturmiljölagen. Bestämmelserna om begravningsplatser omfattar byggnader på begravningsplatsen som inte är kyrkobyggnader samt fasta anordningar såsom murar, medvetet gestaltad vegetation och gravanordningar som tillfallit upplåtaren.

Väsentliga ändringar kräver tillstånd från länsstyrelsen. Vid osäkerhet beträffande tillståndskrav kontaktas länsstyrelsen.

Miljöbalk (1998:808)7 kap. Skydd av områden:Biotopskyddsområde

Kyrkogårdens trädrader som uppfyller Naturvårdsverkets definition av allé, skyddas av det generella biotopskyddet enligt 7 kap. 11 § miljöbalken. För åtgärder som påverkar biotoperna måste dispens sökas hos länsstyrelsen.

Definitionen av allé är lövträd planterade i en enkel eller dubbel rad som består av minst fem träd. Träden ska till övervägande del utgöras av vuxna träd, dvs vara minst 20 cm i diameter i brösthöjd eller ha uppnått en ålder av 30 år (det som uppnås först).



Träd i kyrkogårdens trädkrans skyddas av det generella biotopskyddet

Begravningslag (1990:1144)

Begravningslagen reglerar bestämmelser som har betydelse för gravplatsernas utformning. Enligt 7 kap. 26 § begravningslagen har gravrättsinnehavaren rätt att bestämma gravanordningens utseende och beskaffenhet. Begravningslagen berör även kulturhistoriskt värdefulla gravanordningar.

Plan- och bygglag (2010:900)

Enligt 6 kap. i Plan- och byggförordning (2011:338) krävs bygglov för att uppföra byggnader inom begravningsplatsen eller göra tillbyggnader. Det krävs också bygglov för att anordna en ny begravningsplats eller i väsentlig grad ändra den befintliga.

3 Historisk bakgrund och utveckling

3.1 Från medeltiden fram till 1800-talets mitt

Väderstads gamla kyrka uppfördes sannolikt under 1100-talet. Den var belägen i Väderstads gamla by sydöst om det nuvarande samhället. Ett stycke väster om gamla Väderstads by, vid Bosgården, låg Harstads medeltidskyrka som även den troligen uppfördes under 1100-talet. Redan i slutet av 1700-talet började de båda kyrkorna bli för små för socknarnas invånarantal, och de två församlingarna beslöt år 1818 att de tillsammans skulle uppföra en ny kyrka. Man enades om en placering vid landsvägskorsningen strax norr om byn Vallsberg, belägen mitt emellan de båda medeltidskyrkorna. En tomt syns markerad för den nya kyrkan på storskifteskartan från 1822. Harstads kyrka revs 1826 och den nya kyrkan började byggas 1828. Den nya kyrkan stod klar 1837 men invigdes först 1840. Väderstads gamla kyrka revs 1837.

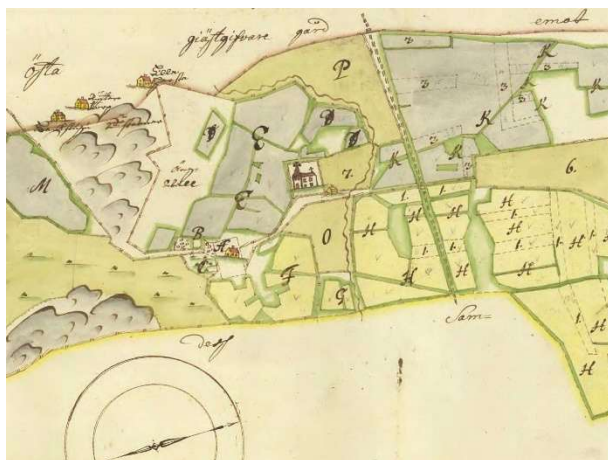
När Harstads medeltida kyrka rivits sägs gravvårdarna ha flyttats till den nya kyrkogården, där några numera står uppställda i kyrkogårdens norra del. Harstad var annexförsamling till Väderstad, och de båda församlingarna slogs samman 1892, under namnet Väderstad. De båda gamla kyrkogårdarna är numera ödekyrkogårdar med rester av kyrkornas grundmurar och kyrkogårdarnas omgärdning. På Harstads kyrkogård finns två runstenar uppställda, vilka sägs ha varit inmurade i den gamla kyrkan. På Väderstads gamla kyrkogård finns också en runsten och även rester av grundmuren till den gamla klockstapeln.



1807. Harstad kyrka. Teckning utförd av lantmätaren J F Kock.



1822. Storskifte. Den nya kyrkans tomt syns markerad med beteckning A. (Lantmäteriets historiska kartor)



1705. Geometrisk ägoavmätning. Harstads medeltidskyrka och kyrkogård, i bildens mitt. Norr åt vänster (se norrpil i bilden nedre del). (Lantmäteriets historiska kartor)



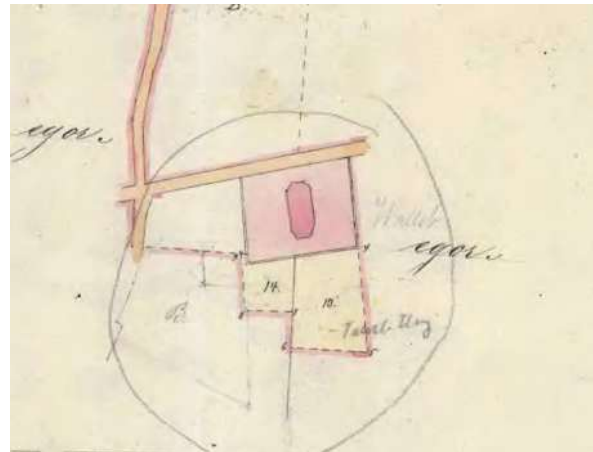
1776. Storskifteskarta. Väderstads medeltidskyrka och kyrkogård. (Lantmäteriets historiska kartor)

3.2 Från 1800-talets mitt och framåt

Den nya kyrkan fick en ovanlig orientering i nordsydlig riktning och låg i ett då öppet jordbrukslandskap invid landsvägen. Den ritades av arkitekt Johan Holmberg och uppfördes i en för tiden vanlig nyklassicistisk stil, samt benämndes Oscar Fredriks kyrka efter kronprins Oscar, hertig av Östergötland. Tornet i norr hyser kyrkans huvudentré med riktning mot landsvägen norr därom. Skolhus uppfördes intill och den nya centralorten växte snabbt. 1873 utvidgades kyrkogården mot söder. När detta område sedan togs i bruk är oklart.



1857. Laga skifte. Den nya kyrkan syns placerad på kyrkogården strax öster om landsvägskorsningen. Ett skolhus har uppförts intill. (Lantmäteriets historiska kartor)



1873. Ägobyte. Ett förvärv av mark söder om kyrkan gav utrymme för en utvidgning av kyrkogården. (Lantmäteriets historiska kartor)



1868-77 Häradsekonomiska kartan. De två gamla kyrkogårdarna är ännu skönjbara på kartan; som en grön rektangel nordväst om Bosgård, och som en grön rektangel intill det gamla kyrkoherdebostället i gamla Väderstads by. (Lantmäteriets historiska kartor)

1910 öppnades järnvägen mellan Mjölby och Hästholmen med station i Väderstad, och 1914 öppnades den smalspåriga järnvägen Väderstad-Skänninge-Bränninge. Orten utvecklades till en knutpunkt och Riksväg 1 passerade genom orten fram till 1962. På 1960-talet lades grunden till tillverkningen av jordbruksredskap på Väderstad-Verken AB, numera ett världsomspännande företag under namnet Väderstad AB.

Ett förslag till gravkapell togs fram 1935 av arkitekt Johannes Dahl. Kapellet stod klart året därpå, 1936, placerat i kyrkogårdens östra sida med entrén mitt emot kyrkans östportal. Kapellet utformades som en souterrängbyggnad med port till bottenvåningens likbod på en lägre marknivå utanför kyrkogårdens omgärdning, och med egen infart från gatan.



1935. Förslagsritning för gravkapell, av Johannes Dahl. (Antikvarisk-topografiska arkivet)



1935. Flygfoto från väster.
(www.digitaltmuseum.se)

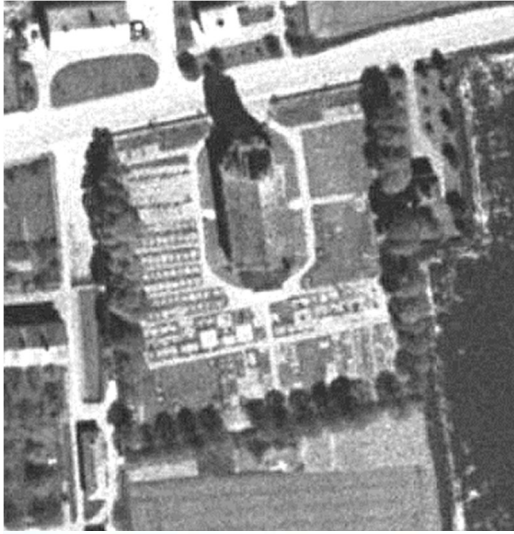


1955. Flygfoto från nordöst.
(Östergötlands länsmuseum)



1971. Foto från sydväst.
(Östergötlands länsmuseum)

På en flygbild från 1962 syns att alla gravplatser i kvarter A och C, en stor del av gravplatserna i kvarter D och F, samt enstaka gravar i kvarter B var grusbelagda och oftast omgärdade med låga gravhäckar. Kvarter B var i övrigt gräsbevuxet.



1962. Flygbild över kyrkogården, där kvarter A och C domineras av grusbelagda gravplatser. Så även de östra delarna av kvarter D och E. Kvarter B är i huvudsak gräsbevuxet. (Lantmäteriets historiska flygfoton)



1966. Flygbild från nordväst. (Östergötlands länsmuseum)

Kyrkogårdens senaste utvidgning genomfördes 1982, då ett område öster om kyrkogården införlivades. I detta område anlades en minneslund, och 2013 tillkom även en askgravplats. En ramp byggdes 2001 för att tillgängliggöra kyrkobyggnadens entré mot gatan i norr, och i det östra området anordnades en ny parkeringsyta 2004.



Flygbild över kyrkan och kyrkogården från 2011. (Foto: L.G. foto, <https://commons.wikimedia.org>)

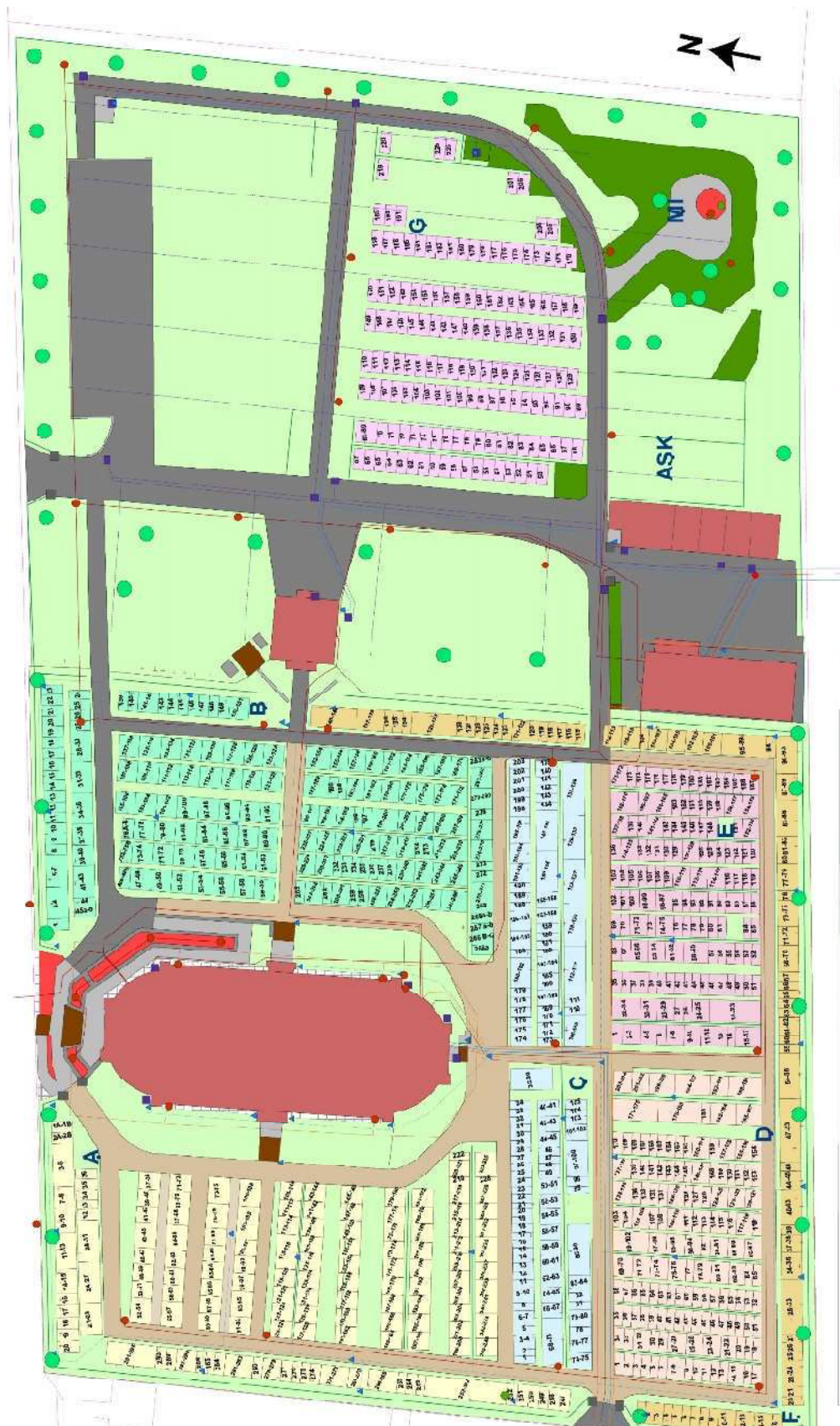
3.3 Kronologisk förteckning över händelser i kyrkogårdens historia

Den kronologiska förteckningen kompletteras när ytterligare händelser blir kända samt när vård- och underhållsplanen uppdateras.

Årtal	Händelse	Källa
Troligen 1100-tal	Väderstads och Harstads båda medeltidskyrkor uppfördes.	Hörfors, O. (2005)
1820, ca	En tomt för den nya kyrkan och kyrkogården avstyckades vid landsvägskorsningen strax norr om byn Vallsberg.	Lantmäteriet historiska kartor
1826	Harstads gamla kyrka revs. Alla gravstenar sägs så småningom ha flyttats till Väderstads nya kyrkogård.	Hörfors, O. (2005)
1837	Väderstads gamla kyrka revs.	Hörfors, O. (2005)
1837	Väderstads och Harstads gemensamma nya kyrka stod färdig. Den invigdes dock inte förrän 1840.	Antikvarisk topografiska arkivet
1873	Kyrkogården utvidgades åt söder.	Lantmäteriet historiska kartor
1892	Harstads församling uppgick i Väderstads församling.	Rörby, G. (1972)
1936	Gravkapellet uppfördes öster om kyrkan.	Antikvarisk topografiska arkivet
1953	Kyrkan restaurerades under ledning av arkitekt Johannes Dahl.	Folkungabygdens pastorat
1982	Kyrkogården utvidgades åt öster.	Antikvarisk topografiska arkivet
2001	Rampen mellan gata och kyrkoporten i norr anlades.	Fredin, M (2006)
2004	En parkeringsplats anlades.	Folkungabygdens pastorat
2009-2011	Träd togs ner och nya planterades i enlighet med successionsplanen.	Folkungabygdens pastorat
2013	Askgravplatsen anlades.	Folkungabygdens pastorat
2014	Kyrkogårdsmuren restaurerades och dränering lades ner. Den gamla häcken runt askgravplatsen togs bort.	Folkungabygdens pastorat
2019-2022	Ett arbete med säkring av gravvårdar som inte når säkerhetsföreskrifterna pågår i pastoratet 2019-2022.	Folkungabygdens pastorat

4 Beskrivning av kyrkogården

4.1 Karta över kyrkogården



Väderstads kyrkogård, 2021

4.2 Omgivning och sammanhang

Tätorten Väderstad är omgiven av ett bördigt jordbrukslandskap på Vadstenaslätten. Slätten är en öppen fullåkersbygd som brer ur sig kring sjön Tåkern öster om Vättern. I söder tar ett varierat mosaiklandskap över i gränsen mot skogsbygden söder därom, och genomkorsas av motorvägen E4 i östvästlig riktning. Landskapet i söder är en stenrik moränmark och mycket rikt på fornlämningar, vilket tyder på att området brukats flitigt sedan tidig järnålder. Orten Väderstad har vuxit upp kring kyrkan och kyrkogården som tillsammans med skolan bildar ett traditionellt sockencentrum. Söder om kyrkogården finns idrottsanläggningar och bollplaner. I östra delen av tätorten ligger ett omfattande industriområde som tillhör Väderstad AB.



Landsvägen (tidigare riksväg och europaväg) norr om kyrkogården. Skolan väster om kyrkogården, med anslutande kyrkogårdsgrind.

Kyrkogården bildar en rektangel med långsida mot landsvägen i norr. Den östra delen som tillkom vid utvidgning på 1980-talet utgörs till stor del av öppna gräsytor.



Utvidgningsområdet i öster med gräsytor. Längst bort syns minneslund och askgravplats.

4.2.1 Karaktärsområden

Kyrkogårdens första utbredning bildade en rektangel kring kyrkobyggnaden. Kyrkan placerades i mitten med tornet mot norr, där den delade av kyrkogården i två lika stora halvor, en väster om

kyrkan och en öster om kyrkan. Ett markområde söder om kyrkogården införlivades 1873 och en mindre utvidgning gjordes åt öster då gravkapellet byggdes 1936. Ett större område förvärvades 1982 och i detta anlades minneslund, askgravplats och en ekonomigård.

Den äldsta delen - kvarter A, B och C

Den äldsta kyrkogården har en symmetrisk plan. Ett system av grusgångar skiljer gravkvarteren åt, där gravraderna är prydligt orienterade i östvästlig eller nordsydlig riktning. En gång löper ett stycke in från kyrkogårdens yttre gräns och ger plats för en rad, ibland två rader, med gravplatser innanför omgärningen. Likt andra kyrkogårdar i trakten hyser dessa gravplatser de praktfullaste gravanordningarna och ramar in kyrkogården med en bård av höga och påkostade gravvårdar. I en del av kvarter A är gravplatserna ännu belagda med grus, men i övrigt är alla gravkvarter numera gräsbevuxna. De grusbelagda gravplatserna är inramade med stenramar. En del gravrader har rygghäckar, men gravhäckar kring enskilda gravplatser saknas numera helt. Kvarter B särskiljer sig genom att det är helt lagt i gräs, med gravvårdarna stående i rader rygg mot rygg. I kvarterets södra del finns några rygghäckar.



Bild tagen omkring 1950 då inramande gravhäckar och grusbelagda gravplatser var vanliga på kyrkogården. (Folkungabygdens pastorat)



Numera dominerar rygghäckar bakom rader av gräsbevuxna gravplatser.

Utvidgningsområdet i söder – kvarter D, E och F

När kyrkogården utvidgades söderut togs trädkrans och mur i kyrkogårdens södra sida bort och området införlivades med trädkrans och mur likt den äldre delen. Utvidgningsområdet belades successivt under början av 1900-talet och utformades enligt tidens ideal med rader av jämnstora gravplatser och modest utformade gravvårdar, oftast i lågbred rektangulär form. Än idag är det denna karaktär som präglar området. Gravraderna sträcker sig från norr till söder och de två kvarteren åtskiljs av en mittaxel med nordsydlig riktning.



Kvarter D



Kvarter E

Det stora utvidgningsområdet åt öster – kvarter G, minneslund och askgravplats

Området består av flera olika delar där det mest iögonfallande är den vidsträckta gräsyta som upptar områdets centrala del. Ytan var ursprungligen planerad för gravområden med häcksystem och en central gång från gravkapellets centrum och österut. Delar av det ursprungliga häcksystemet har nu tagits bort och ytorna belagts med gräs. Genom området går asfaltsgångar. Ett fåtal gravplatser är nyttjade. I norr anlades 2004 en parkeringsyta. Gravområdena norr om minneslund/askgravplats ger ett åsidosatt intryck och är i behov av nydaning.

Områdets västra del, som vetter mot den gamla kyrkogårdsdelen, domineras av gravkapellet och dess angöringsytor. Norr om kapellet finns en gräsyta där gravvårdar hitflyttade från de gamla kyrkogårdarna finns uppställda. De är från 1600- och 1700-talet och omsorgsfullt bevarade.

I områdets södra del har en minneslund och en askgravplats anlagts. Minneslundan har en lummig karaktär med stil som härrör från 1900-talets senare del. Askgravplatsen är av senare datum och är anordnad kring en högrest bautasten med plats för namnbrickor. Båda är omgärdade av häckar och har markbeläggning av betongmarksten.

Utvidgningsområdets sydvästra del upptas av en ekonomigård med personalbyggnad och materialfack.



Det östra utvidgningsområdet med gräsytor inramade av idegranshäckar.



Askgravplatsen i områdets södra del.



Minneslundan längst i sydöst.

4.3 Omgärdning och ingångar

Kyrkogårdens äldre del ligger upphöjd i landskapet och omges av på alla sidor av stödmurar av granit. Mot landsvägen i norr är muren som högst och byggd som en så kallad rubbelmur, en fogad mur av rektangulära stenblock omväxlande liggande och ställda på högkant. Längs den äldsta delens båda sidor består stödmuren av en kallmur av klivna, och hela stenar. Det södra utvidgningsområdet har en kallmur av större stenar, klivna eller grovt tillpassade med inpassning av skolstenar. Innanför alla de omgärdande murarnas krön är häckar planterade. Innanför krönet till den stödmur som avgränsar kyrkogården mot norr står en prydligt klippt idegranshäck. Troligen planterades den i samband med att muren anlades i mitten av 1900-talet. Längs övriga sidor består häcken av lätt friväxande syren, mest tuktad i höjdlid. På äldre bilder syns syrenhäck även mot norr.



Gamla delens omgärdning mot norr med stödmur, häck och trädkrans.



Kallmur, syrenhäck och trädkrans i kyrkogårdens sydvästra sida.



Det östra utvidgningsområdets norra sida med hagtornshäck och trädkrans.

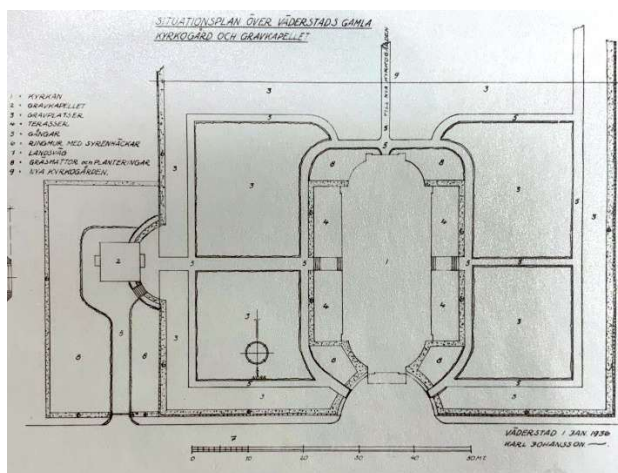
Det östra utvidgningsområdet omgärdas mot norr och öster av en klippt häck av häckhagtorn. I söder och kring minneslund och askgravplats står tujahäckar. Hela kyrkogården är omgiven av en trädkrans av lind. Träden är av olika ålder. Omkring 2010 togs träden ner längs den äldre kyrkogårdens östra och västra sidor. Endast västsidan återplanterades, troligen med anledning av att den östra sidan numera bara utgör gräns mot utvidgningsområdet i öster.

Kyrkogården har en huvudentré mot norr i anslutning till kyrkans norra huvudportal. År 2001 omdanades entréområdet då en ramp tillkom och trappor, murar och planteringar fick ny utformning. Ett system av ramper anordnades från gatunivå till den högre belägna kyrkogården och till kyrkporten. Trappor och murar gjordes om och fick nya lägen. Nya ytbeläggningar tillkom och anläggningen kompletterades med erforderliga räcken och handledare. Två grindar ger åtkomst till kyrkogården på var sida om kyrkobyggnaden. På kyrkogårdens västra sida finns även en grind mot skoltomten, och i det östra utvidgningsområdet finns en infart för fordon, försedd med en bred dubbelgrind.

För vidare beskrivning av objekten och eventuellt åtgärdsbehov, se kap. 6.

4.4 Gångsystem

Kyrkogårdens äldre delar har grusgångar lagda i traditionell symmetri där raka gångar i rät vinkel mot varandra delar upp kyrkogården i kvarter. En gång löper kring kyrkobyggnaden och en gång löper ett stycke innanför kyrkogårdens yttre omgärdning. På en förslagsplan ritad av arkitekt Johannes Dahl 1935 syns gångsystem, omgärdning och kvartersindelning, men det är oklart om planen illustrerar en omdaning eller om det var ordnat så sedan tidigare. I det östra utvidgningsområdet är gångarna belagda med asfalt. Asfalt har även lagts på de gångstråk som förbinder östra delen med gamla kyrkogården och på gången framför kapellet.



Grusgångarna är till största delen belagda med naturgrus i grovkornig fraktion. Längst i söder finns en gång med finmakadam i rödgrå ton. I minneslund, i askgravplatsen och i rampen norr om kyrkan är marken belagd med betongmarksten. Övriga gångar i det östra utvidgningsområdet är asfalterade.

För vidare beskrivning av objekten och eventuellt åtgärdsbehov, se kap. 6.



Grusgång i gamla delens västra sida.



Asfaltgång vid ekonomigården.



Betongmarksten i askgravplatsen.

4.5 Vegetation

Hela kyrkogården omgärdas av en trädkrans av lind. Träden är av olika storlek och ålder. Vid gravkapellet finns några större träd, och några mindre frukt- och prydnadsträd finns vid minneslunden och på askgravplatsen. Hela kyrkogården omgärdas av häckar, några klippta och andra mer friväxande. De omgärdande häckarna är omväxlande av idegran, syren, häckhagtorn och tuja. På de äldre kyrkogårdsdelarna finns olika slags rygghäckar av exempelvis oxbär, häckhagtorn, idegran, tuja och spirea, och på den nya delen finns bastanta inramande häckar av idegran.

I anslutning till minneslunden finns blandbuskage, och i både minneslund och askgravplats finns perennplanteringar och blandplanteringar med perenner, buskar och säsongsväxter. I anslutning till rampen vid kyrkans norra entré finns en upphöjd perennplantering mellan mursektionerna.

För vidare beskrivning av objekten och eventuellt åtgärdsbehov, se kap. 6.



Trädkrans av lind i söder.



Planteringsytor i askgravplatsen.



Buskage och tujahäck i sydöst.

4.6 Gravanordningar

På kyrkogårdens äldre delar är gravplatserna ordnade i raka rader. I kvarter A och C samt längs muren i norr och söder, är gravplatserna förlagda i nordsydlig riktning medan de i kyrkogårdens övriga delar huvudsakligen är lagda i östvästlig riktning. Högre och praktfulla gravvårdar står på den gamla kyrkogårdsdelen traditionellt direkt innanför den omgärdande muren. Så även längs det stråk som var kyrkogårdens sydsida innan utvidgningen söderut. Innanför denna bård av större familjegravar är gravvårdarna huvudsakligen av lägre modell, ofta något bredare än höga.

I norra delen av kvarter A finns ett mindre område där gravplatserna ännu är grusbelagda. I huvuddelen av kvarter A och C, samt stora delar av kvarter D och E var gravplatserna tidigare grusbelagda och omgärdade med gravhäckar, men i mitten av 1900-talet togs gravhäckarna bort och ytorna belades med gräs. Numera står raderna av gravvårdar i klippta gräsytor, oftast med rygghäckar av olika slag.

För vidare beskrivning av objekten och eventuellt åtgärdsbehov, se kap. 6.



Praktfulla gravvårdar i kvarter A:s norra sida. Den äldsta från 1843.



Låga gravvårdar i kvarter B. Vårdarna är från 1850-talet och framåt. Kvarteret har tidigare även hyst s k linjegravar.



Några av de gravvårdar som flyttats hit från de gamla kyrkogårdarna. Placerade längs den äldsta kyrkogårdens östra sida.

4.7 Minneslund och askgravplats

I utvidgningsområdet österut finns en minneslund och en askgravplats.

Minneslundan ligger inbäddad i en tät plantering av buskar och träd i ett avskilt område i utvidgningsområdets sydöstra hörn. I en cirkel i mitten av en markstenbelagd yta ligger ett stenblock flankerat av en pelartuja och en marktäckande plantering. I cirkelns framkant finns vashållare och vid sidan står en parksoffa och ett par blomsterurnor.

En gång belagd med betongmarksten förbinder minneslundan med den senare tillkomna askgravplatsen öster därom. Askgravplatsen har utformats i harmoni med minneslundans form och material, som en markstensbelagd cirkelformad yta. I mitten tronar en obelisk i svart granit, på vilken namnplaketter monterats i rader. Framför obeliskan finns vashållare i svart smide. Kring markstensytan finns planteringsytor, en av dem med ett vattenspel i form av tre stenklott ur vars topp vatten sipprar fram. Mot en plantering står en parksoffa. I den intilliggande gräsytan ligger numrerade stenar som markerar platser för gravsättning.

För vidare beskrivning av objekten och eventuellt åtgärdsbehov, se kap. 6.



Minneslundan.



Askgravplatsen.

4.8 Gravkapell samt personal- och ekonomibyggnad

Gravkapellet i öster stod klart 1936 och är placerat utanför det som då var kyrkogårdens östra gräns. Byggnaden förlades i en sluttning med en publik entré till kapellets övre plan riktad mot kyrkan, och en port till kapellets nedre plan med likbod från baksidan mot öster. En terrängtrappa i sluttningen norr om byggnaden utgör förbindelse mellan våningsplanen. Byggnaden har kvadratisk bas och slätputsade vita tegelväggar. Små ljusinsläpp till det undre våningsplanet finns på norra och södra sidan, men i övrigt saknas fönster. Dock är det kupolformade taket krönt av en fönsterlaternin med spetsigt tak och ett smideskors på toppen.

En personal- och ekonomibyggnad tillkom i samband med kyrkogårdens utvidgning 1982. Ett ekonomiområde anlades i utvidgningsområdets södra del och byggnaden placerades i dess västra sida.



Gravkapellet från sydväst.



Terrängtrappan norr om gravkapellet.



Gravkapellet från sydöst.

5 Kulturhistorisk värdeanalys

5.1 Övergripande kulturhistoriska värden

Väderstads kyrka uppfördes under perioden 1827-1837 och ersatte då de två medeltidskyrkorna i Harstad och Väderstads gamla by. De båda medeltidskyrkorna var troligen uppförda under 1100-talets första del och revs i samband med uppförandet av den nya kyrkan. Ett fåtal inventarier och ett antal gravvårdar togs tillvara och överflyttades till den nya kyrkan och kyrkogården. De båda medeltida kyrkogårdarna och de lämningar som ännu kan skönjas på platserna finns sydöst respektive sydväst om det nutida Väderstads samhälle. De utgör idag, tillsammans med den i trakten rika förekomsten av fornlämningar, värdefulla minnesmärken över bygdens ursprung och historia.

Den nya kyrkogården har varit i kontinuerligt bruk sedan den anlades och den har utvidgats två gånger. Ett sockencentrum med skola och senare även järnväg, växte upp kring kyrkan. Kyrkan och kyrkogården har idag stor betydelse för bygdens kulturhistoriska sammanhang. Den har redan från början utgjort en central punkt i tätorten. Kyrkogården är även en plats som berör känslomässigt och den har stor betydelse för invånarnas samhörighet och förankring i trakten. Den är en förbindelselänk till tidigare generationer, ortens ursprung, det gamla jordbrukssamhället och livet i bygden sedan många hundra år tillbaka.

5.2 Kyrkogårdens kulturhistoriska värden

Väderstads kyrkogård är en landsortskyrkogård med flera kulturhistoriska värden. Viktiga och framträdande karaktärer och strukturer för kyrkogårdsmiljön är:

- Den äldre kyrkogårdens omgärdande murar och häckar, vilka visar kyrkogårdens ursprungliga utbredning, samt dess utbredning efter den första utvidgningen på 1870-talet.
- Kyrkogårdens västra grindparti som förbinder kyrkogården med skolan och troligen härrör från 1800-talets mitt då skolan uppfördes. Grindens placering förmedlar den samhörighet mellan skola och kyrka som rådde vid denna tid.
- Den traditionella trädkransen med lövträd. De äldre träden förmedlar tidsdjup och berättar om 1800-talets ideal att medvetet utforma kyrkogården till en parkliknande miljö.
- Gångsystemet och kvartersindelningen på den äldre kyrkogården har en enkel och traditionell plan, till största delen intakt från det tidiga 1900-talets formande av kyrkogården. Kyrkogårdens naturgrusbelagda gångar härrör från denna tid, även om ytskiktets beskaffenhet har varierat över tid.
- Gravkapellet som utformats i harmoni med kyrkobyggnaden och har en central placering i den utvidgade kyrkogården.
- Gravanordningar och gravvårdar från 1800-talets första hälft och framåt. Hitflyttade gravvårdar från socknarnas tidigare kyrkogårdar. De förmedlar tidsdjup, visar gravkulturen under århundranden och kan genom inskriptioner berätta om livet och verksamheterna i bygden.
- Kyrkogårdens olika karaktärsområden, beskrivna i kap 4.2.1.



En ängel pryder en av de gravvårdar som flyttades till Väderstads nya kyrkogård då medeltida kyrkogårdarna lämnades.

7 Referenser

Muntliga källor

Folkungabygdens pastorat

Arkiv

Antikvarisk-Topografiska arkivet, Stockholm

Naturvårdsverket Skyddad natur (www.skyddadnatur.naturvardsverket.se)

Riksantikvarieämbetet Kulturmiljöbild och Fornsök (www.raa.se)

Östergötlands länsmuseum (www.digitaltmuseum.se)

Litteratur

Ahklou Klintborg, Å. (2001). *Mellan trädkrans och minneslund*. Stad & Land nr 167. Alnarp: Movium

Andreasson, A. (2012). *Gravvårdar i sten – ett mångskiftande kulturarv*. Movium

Bucht, E. (red.) (1992). *Kyrkogårdens gröna kulturarv*. Stad & Land nr 103. Movium

Carlsson, Å. & Hultengren, S. (2007). *Kyrkogården – en Noas ark*. Svenska kyrkan och Naturcentrum AB

Fredin, M. (2006). *Väderstad kyrkogård – vård och underhållsplan*. Norrköping: WSP

Grenberger Byggnadsrestaureringskontor. (2004). *Väderstads kyrka 69, Bogårdsmurar i Linköpings stift*, Östergötlands län, inventering del 1-3

Hansson, H-E., Bielawski, J. & Jönsson, K. (2002). *Vård av gravstenar*. 1. Uppl. Riksantikvarieämbetet, Stockholm

Hörfors, O. (2005). *Väderstads kyrkogård – Kulturhistorisk kyrkogårdsinventering*. Linköping: Östergötlands länsmuseum

Jonsson, M. (red.) (2009). *Ett levande kulturarv – Kyrkogårdar i Växjö stift*. Publikationer i Växjö stift no 15. Växjö

Natursten: Gravvårdar. (2005). Sveriges stenindustriförbund, Kristianstad

Nilsson, J. (2016). *Praktiska lösningar i Byarum: Skydd för kulturgravar och begravningsblomster*. SKKF Kyrkogården, nr. 2, ss. 25-27

Reijer, P. & Sörensen A-B. (2007). *Tillgängliga gångar på kyrkogårdar, i parker och bostadsgårdar*. Stad & Land nr 170. Alnarp: Movium

Riksantikvarieämbetet. (2017). *Vårda väl. Runstenar: att bevara en sten med dess ristningar till framtiden*. Stockholm: Riksantikvarieämbetet

Riksantikvarieämbetet, m.fl. (2014). *Fria eller fälla – En vägledning för avvägningar vid hantering av träd i offentliga miljöer*. Stockholm: Riksantikvarieämbetet

Riksantikvarieämbetet. (2002). *Vård av gravstenar*. Stockholm: Riksantikvarieämbetet

Rörby, G. (1972). "Harstad, socknen som försvann". Artikel i boken Strövtåg i Lysingsbygden (red. Hugo Brolin), Ödeshögs kulturnämnd.

Sandell, A. (2012). *Kyrkogårdshandboken*. Stad & Land nr 182. Alnarp: Movium

Schönbäck, H. (2008). *De svenska städernas begravningsplatser 1770-1830: arkitektur, sanitet och det sociala rummet*. Stockholm: Stockholmia förlag

Sjöman, H. & Slagstedt, J. (red.) (2015). *Träd i urbana landskap*. 1. uppl. Lund: Studentlitteratur

Unnerbäck, Axel. (2003). *Kulturhistorisk värdering av bebyggelse*. Stockholm: Riksantikvarieämbetets förlag

Wästberg, P. m.fl. (2001). *Minnets stigar. En resa bland svenska kyrkogårdar*. Stockholm