

**Östra Tollstads kyrkogård
Folkungabygdens pastorat**

Vård- och underhållsplan



2020

**Östra Tollstads kyrkogård
Folkungabygdens pastorat**

Vård- och underhållsplan

Omslagsbild: Vy över kyrkogården från sydöst.

Fotografier i rapporten: © Landskapsgruppen Öresund AB där inget annat anges.

Datum: 2020-12-22

Beställare: Folkungabygdens pastorat, Axel Träffs gata 4, 595 41 Mjölby

Kontaktperson hos beställare: Karin Mårtensson, kulturarvssamordnare

Uppdragsansvarig: Andrea Jackelén, landskapsingenjör, Landskapsgruppen Öresund AB

Medverkande: Anna Osvaldsson, landskapsingenjör, Landskapsgruppen Öresund AB



Landskapsgruppen Öresund AB
Kyrkogatan 19, 222 22 Lund
046-19 05 60
www.landskapsgruppen.se

Innehåll

1 Inledning	4
1.1 Syfte och målsättning.....	4
1.2 Avgränsning	4
1.3 Planens upprättande och förnyelse.....	4
2 Administrativa uppgifter	5
2.1 Ägoförhållanden m.m.	5
2.2 Gravskick och pågående gravrätter	5
2.3 Skyddsstatus.....	5
3 Historisk bakgrund och utveckling	7
3.1 Från medeltiden fram till 1800-talets slut	7
3.2 Från 1900-talet och framåt.....	9
3.3 Kronologisk förteckning över händelser i kyrkogårdens historia.....	10
4 Beskrivning av kyrkogården	12
4.1 Karta över kyrkogården.....	12
4.2 Omgivning och sammanhang.....	13
4.2.1 Karaktärsbeskrivning	13
4.3 Omgärdning och ingångar.....	14
4.4 Gångsystem.....	14
4.5 Vegetation.....	14
4.6 Gravanordningar	15
4.7 Minneslund.....	15
4.8 Redskapsbod	15
5 Kulturhistorisk värdeanalys	16
5.1 Övergripande kulturhistoriska värden	16
5.2 Kyrkogårdens kulturhistoriska värden	16
6 Teknisk beskrivning – åtgärder och underhåll.....	17
6.1 Omgärdning	17
6.2 Ingångar	18
6.3 Byggda delar	18
6.4 Markbeläggningar	19
6.5 Vegetation.....	19
6.6 Gravanordningar	20
6.7 Utrustning och konstnärlig utsmyckning	21
6.8 VA- och EL-system.....	21
6.9 Tillgänglighet.....	22
7 Referenser	23

Bilagor

1. Historiska kartor och bilder, Landskapsgruppen Öresund AB, 2020
2. Skanninge-Vifolka område, åtgärdslista för vård och underhåll, Landskapsgruppen Öresund AB

1 Inledning

Denna vård- och underhållsplan är gjord på uppdrag av Folkungabygdens pastorat. Arbetet har utförts i dialog med representanter från pastoratet. Inventeringsarbetet har utförts under hösten 2020. Dokumentationen grundar sig på platsbesök, arkiv- och litteraturstudier och intervjuer samt tidigare utförd dokumentation (*Kulturhistorisk kyrkogårdsinventering, 2002* och *Bogårdsmurar i Linköpingsstift 2004*).

1.1 Syfte och målsättning

Syftet med planen är:

- Att tydliggöra kyrkogårdens kulturhistoriska värden.
- Att ge långsiktighet och helhetssyn i förvaltningens skötsel och vård av kyrkogården.
- Att vara ett verktyg i förvaltningsarbetet med riktlinjer och prioriteringar för värden och underhållet av kyrkogården och dess betydelse som bärare av ett kulturarv.

1.2 Avgränsning

Vård- och underhållsplanen omfattar Östra Tollstads kyrkogård, Folkungabygdens pastorat, Mjölby kommun. Arbetet begränsas till området innanför kyrkogårdens omgärdning.

I denna vård- och underhållsplan har delarna *Förteckning över kulturhistoriskt värdefulla gravvårdar*, *Trädvårdsplan* och *Kyrkogårdens naturvärden* inte ingått. Dessa delar utför pastoratet separat.

1.3 Planens upprättande och förnyelse

Begravningsplatser som är skyddade enligt Kulturmiljölagens kapitel 4, ska ha en vård- och underhållsplan. Det är ägaren till begravningsplatsen som ska se till att planen upprättas. Vård- och underhållsplanen ska antas av församlingens beslutande organ. Länsstyrelsen ska innan dess ges möjlighet att yttra sig över planen. Det förutsätts att församlingen fortlöpande håller vård- och underhållsplanen aktuell. Nya uppgifter av betydelse, ändringar och tillägg ska fogas till planen. Planen ska uppdateras regelbundet, minst vart tionde år. Se vidare i Riksantikvarieämbetets föreskrifter om kyrkliga kulturminnen (KRFS 2012:2).

I arbetet med uppdateringen av vård- och underhållsplanen bör följande moment ingå:

- Uppdatering av nulägesbeskrivningen.
- Kyrkogårdens historik uppdateras med förändringar som skett de senaste tio åren samt eventuella nytillkomna uppgifter.
- Förnyad genomgång av kyrkogårdens olika objekt samt uppdatering av förteckningen över underhåll och åtgärder.
- Inarbete en plan för bevarande och utveckling av kyrkogården.
- Uppföljande genomgång av kyrkogårdens gravplatser och uppdatering av den kulturhistoriska gravvårdsinventeringen.
- Förnyad genomgång av kyrkogårdens naturvärden med tillhörande rekommendationer för vård och skötsel.

Uppföljande konditionsbedömningar av kyrkogårdens alla delar måste ske betydligt tätare än vart tionde år.

2 Administrativa uppgifter

2.1 Ägoförhållanden m.m.

Kyrkogårdens namn: Östra Tollstads kyrkogård

Fastighetsbeteckning: Mathem 1:5, Mathem 1:29, Mathem 1:31, Tollstad 16:1

Besöksadress: Östra Tollstad kyrka 1, 595 97 Mantorp

Kommun: Mjölby

Län: Östergötlands län

Landskap: Östergötland

Huvudman för begravningsverksamheten: Folkungabygdens pastorat

Markägare: Folkungabygdens pastorat

Förvaltare: Folkungabygdens pastorat

Förvaltares adress: Axel Träffs gata 4, Mjölby

Kyrkogårdens totala storlek: 7188 m²

Växtzon: II-III



Kartvy, läget för Östra Tollstads kyrkogård framgår av röd cirkel (kartunderlag: openstreetmap.org).

2.2 Gravskick och pågående gravrätter

På kyrkogården finns kist- och urnplatser och en minneslund.

Sammanlagt finns 157 stycken pågående gravrätter (november 2020). Beläggningen på kyrkogården är låg med gott om plats under kommande tioårsperiod. Ytterligare utbyggnad av askgravplats kan behövas.

2.3 Skyddsstatus

Kulturmiljölagen

Fornminnen

På kyrkogården finns en registrerad fornlämning, L2009:5461 Minnesmärke, RAÄ-nummer Östra Tollstad 143:1. Fornlämningar är skyddade enligt 2 kap Kulturmiljölagen. Det är enligt lagen förbjudet att utan tillstånd från länsstyrelsen rubba, ta bort, gräva ut, täcka över eller genom bebyggelse, plantering, eller på annat sätt ändra eller skada en fornlämning.

Kyrkliga kulturminnen

Kyrkogården är skyddad enligt 4 kap Kulturmiljölagen. Bestämmelserna om begravningsplatser omfattar byggnader på begravningsplatsen som inte är kyrkobyggnader samt fasta anordningar såsom murar, medvetet gestaltad vegetation och gravanordningar som tillfallit upplåtaren.

Väsentliga ändringar kräver tillstånd från länsstyrelsen. Vid osäkerhet beträffande tillståndskrav kontaktas länsstyrelsen.

Miljöbalken

Biotopskydd

Träden i kyrkogårdens trädkrans och trädtrader som uppfyller Naturvårdsverkets definition av allé skyddas av det generella biotopskyddet enligt 7 kap. 11 § Miljöbalken. Definitionen av allé är lövträd planterade i en enkel eller dubbel rad som består av minst fem träd. Träden ska till övervägande del utgöras av vuxna träd, dvs vara minst 20 cm i diameter i brösthöjd eller ha uppnått en ålder av 30 år (det som uppnås först). För åtgärder som påverkar biotopen måste dispens sökas hos länsstyrelsen.



Träden i kyrkogårdens trädkrans skyddas av det generella biotopskyddet.

Begravningslagen

Begravningslagen reglerar bestämmelser som har betydelse för gravplatsernas utformning. Enligt begravningslagen (kap. 7 § 26) har gravrättsinnehavaren rätt att bestämma gravanordningens utseende och beskaffenhet. Begravningslagen berör även kulturhistoriskt värdefulla gravanordningar.

Plan- och bygglagen

Ärenden som faller utanför den statliga tillsynen genom Kulturmiljölagen regleras via Plan- och bygglagen. Enligt kapitel 6 i Plan- och byggförordning (2011:338) krävs bygglov för att uppföra byggnader inom begravningsplatsen eller göra tillbyggnader. Det krävs också bygglov för att anordna en ny begravningsplats eller i väsentlig grad ändra den befintliga.

3 Historisk bakgrund och utveckling

3.1 Från medeltiden fram till 1800-talets slut

Under sent 1100-tal eller tidigt 1200-tal byggdes socknens första kyrka. Kyrkan hade en stomme av kalksten och gråsten. Vid 1730-talet var kyrkan för trång för den ökade befolkningen så kyrkan byggdes ut med en ”nykyrka” eller ”träkyrka” längs kyrkans norra sida. På kyrkogården ska det ha funnits en klockstapel fram till mitten av 1700-talet, då den revs och klockorna flyttades in i kyrkan.

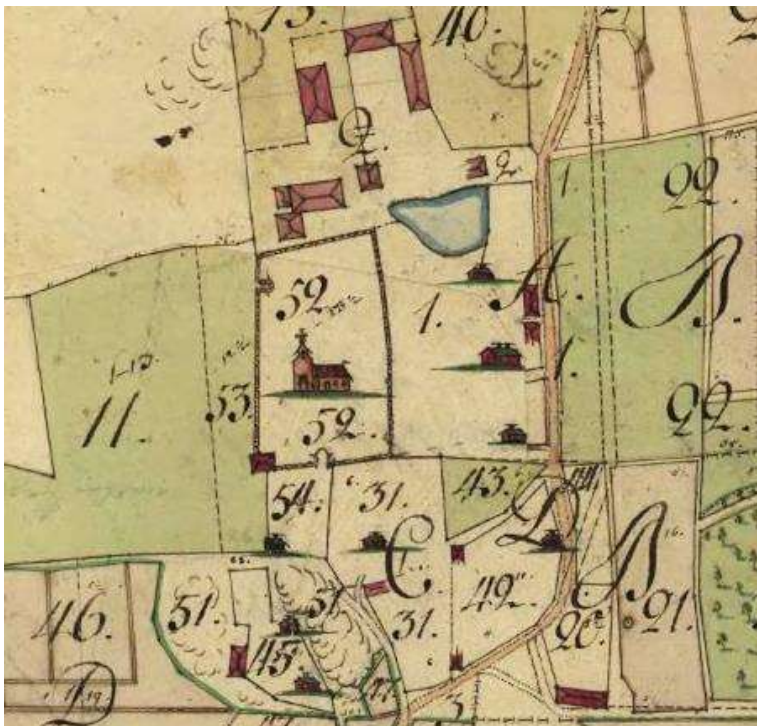


Målning av den gamla kyrkan. Okänt årtal och konstnär.
(Antikvarisk-topografiska arkivet)

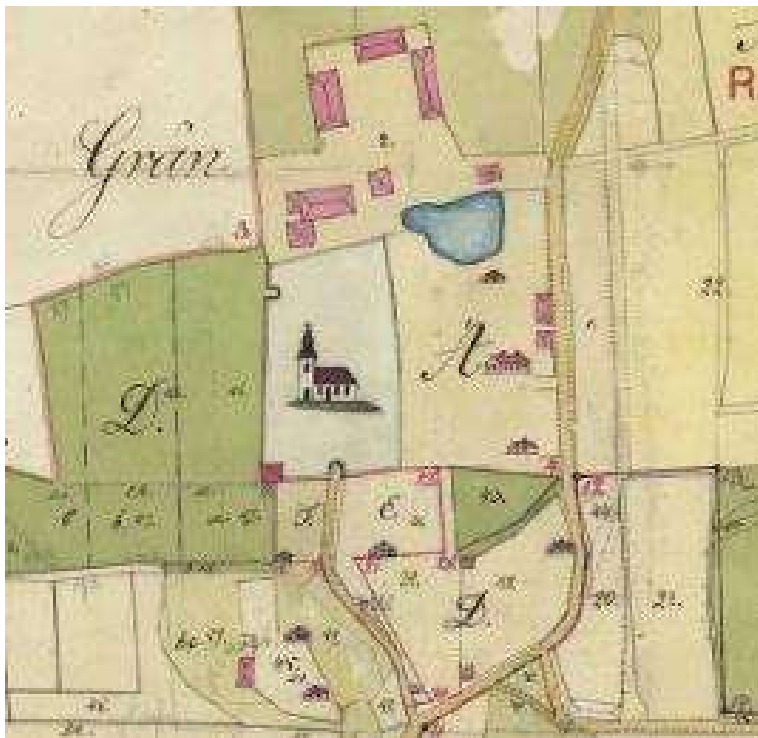


Omkring 1860, teckning av Pehr Arvid Säve
(Antikvarisk tidskrift för Sverige 1)

På en karta från 1797 har den gamla kyrkan illustrerats mitt på kyrkogården med tornet mot väster. Kyrkogården har en rektangulär form med en tydligt markerad omgärdning, troligtvis en mur. I söder och väster finns ingångar, markerade som om de var försedda med stigluckor. I kyrkogårdens sydvästra hörn fanns en mindre byggnad som kan ha varit den kyrkobod med magasin som finns omnämnd i ett sockenstämmoprotokoll från 1780-talet. På kartan framgår även att Kyrkoherdebostället och tillhörande ekonomibyggnader låg öster om kyrkogården (markerad med ”A” respektive ”2” på kartan) och Klockaregården låg i sydöst (markerad med ”C” på kartan). Från 1820 finns ytterligare en karta över den oförändrade kyrkogården. I söder har det tillkommit en väg fram till kyrkogårdens ingång.

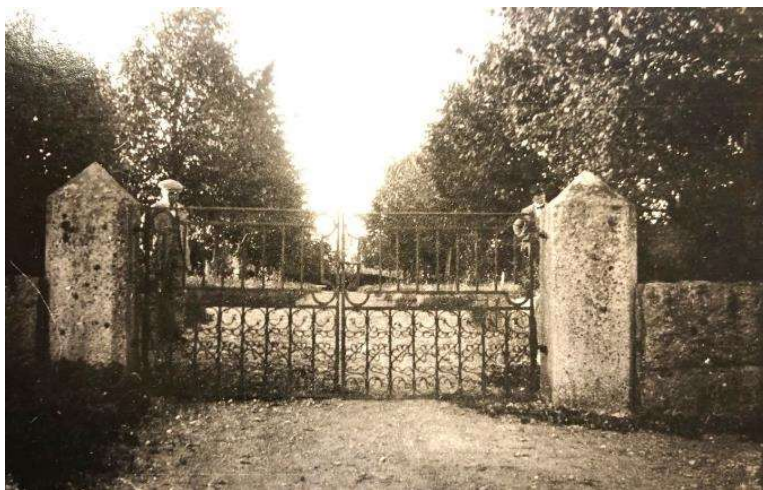


1797, storskifte. Kyrkan ligger centralt placerad på den omgärdade kyrkogården. I väster ligger Kyrkoherdebostället (”A”) och i sydöst ligger Klockaregården (”C”) (Lantmäteriets historiska kartor).



1820, enskifte. En väg har tillkommit fram till kyrkogårdens södra ingång (Lantmäteriets historiska kartor).

1823 sattes nya grindar upp på kyrkogården. Grindbladen tillverkades av smidesmästaren Gustaf Esping, som även tillverkade grindar till andra kyrkogårdar, och finansierades av Adam Carlsson. I grindbladens dekor infogades årtalet 1823 samt deras initialer *GE* och *ACS*. Detta grindparti finns kvar än idag.



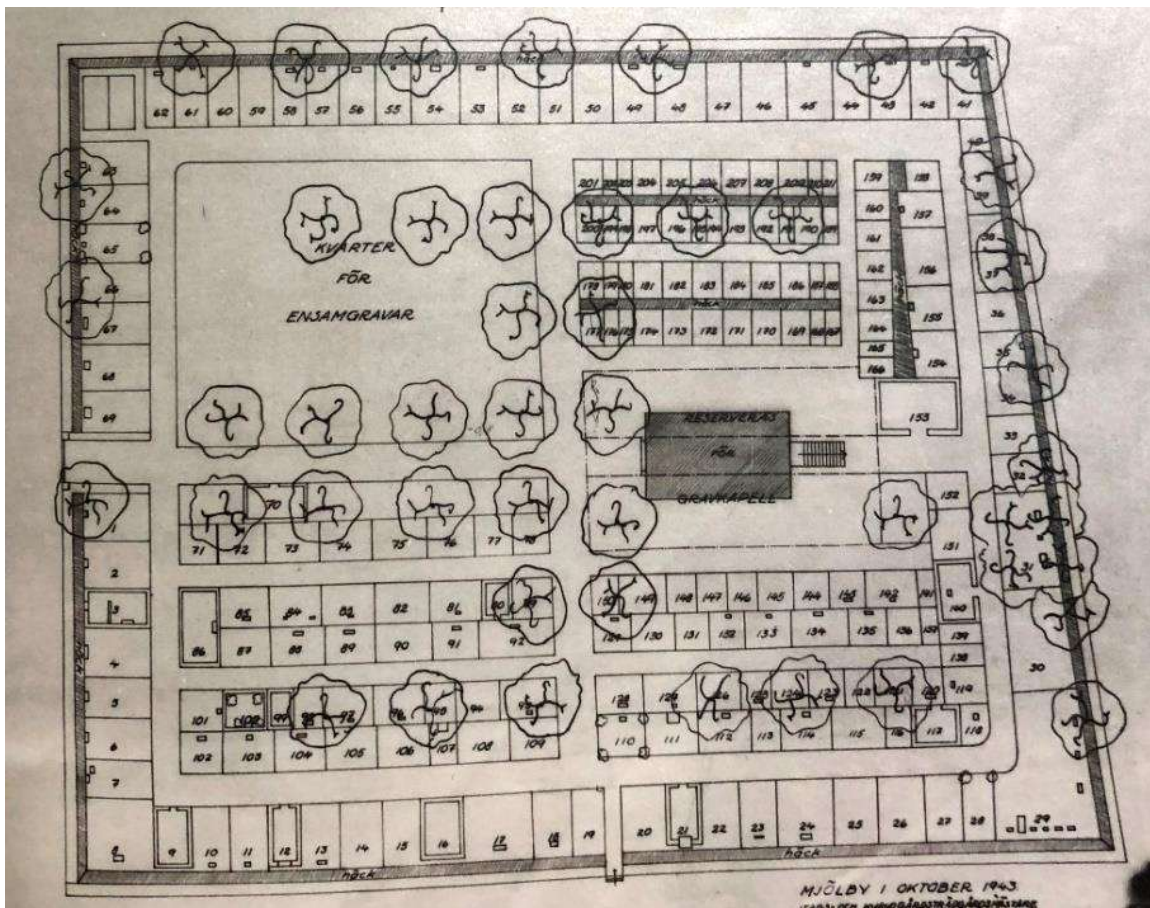
1927. Fotografi, kyrkogårdens södra grindparti (Antikvarisk-topografiska arkivet).

På 1880-talet beslutades att den gamla kyrkan skulle rivas, och istället skulle en ny kyrka byggas, ca 250 m söderut. 1886 stod den nya kyrkan klar. Kyrkogården skulle fortsatt hållas i bruk och marken kring den nya kyrkan blev en kyrkpark. 1890 utvidgades kyrkogården åt väster, och fick då en mer kvadratisk form. I samband med utvidgningen togs även den västra ingången bort.

3.2 Från 1900-talet och framåt

År 1900 beslutas det att träd ska köpas in och planteras längs korsarmarna på kyrkogården. Troligtvis var det nu som de lindar planterades som än idag kantar mittgången. 1910 beslutades att gräsytona på kyrkogården skulle plöjas upp och en blandning av havre och vicker skulle sås istället.

På 1940-talet utarbetade arkitekten Johannes Dahl i Tranås ett förslag till gravkapell på kyrkogården. Man kunde dock inte enas om placeringen för byggnaden, så förslaget genomfördes aldrig. I samband med detta upprättades en ritning över kyrkogården som visar kyrkogården med ett tydligt gångsystem som genom de korsande huvudaxlarna delar in kyrkogården i fyra delar. Utefter omgärningen fanns en yttre gravrad och i gravkvarteren fanns enstaka gravplatser med omgärdande gravramar. Kvarteret i nordöst (nuvarande kvarter E) var avsatt för ensamgravar, vilket motsvarar det som idag kallas linjegravar. På kyrkogården fanns en rik trädvegetation med en, något oregelbunden, trädkrans och trädrader inne på kyrkogården. På kartan framgår även att gravkapellet var tänkt att ligga mitt på kyrkogårdens östra del, mellan kvarter C och D.



1943. Gravkarta över kyrkogården (Antikvarisk-topografiska arkivet).

Ett flygfoto från 1950-talet visar kyrkogårdens södra del. Kyrkogården syns omgärdad av en mur med en klippt häck innanför. Innanför häcken i söder fanns även nyplanterade träd. Gravplatserna längs kyrkogårdens södra sida var belagda med grus och omgärdade av häckar eller gravramar. Det sydöstra gravkvarteret (kvarter E) var till stora delar belagt med gräs. Fotografiet visar även att träden inne på kyrkogården stod tätt och att krontaket måste ha täckt större delen av kyrkogården. Vid mitten 1960-talet togs ett förslag till ändring av kyrkogården fram. Förslaget innebar att grusgravar togs bort, liksom vartannat träd på kyrkogården. 1969 beslutades att grusgravarna i kvarter B skulle läggas om till gräsgravar. I samband med detta hittades en stenhäll som man antog kunde ha varit från den gamla kyrkan. Stenhällen placerades senare i kyrkogårdens nordöstra hörn under ett väderskyddande tak.



1950-talet, flygfoto (utsnitt). I den södra gravraden var gravplatserna belagda med grus och omgärdade av häckar eller gravramar. Träden stod tätt med sammanvuxna kronor (Östergötlands länsmuseum).

I antikvarisk-topografiska arkivet finns två tillståndsansökningar från 1986 och 2000 som båda avser flytt av fyra kalkstensvårdar från 1600-talets första hälft, vilka fanns på kyrkogården. Enligt ansökningarna ville man flytta hållarna till kyrkans vapenhus för att skydda dem. Troligtvis avser ansökningarna samma hållar, och att dessa först flyttades in i kyrkan efter ansökan från 2000.

1999 anlades minneslundan väster om kyrkogården. Platsen avgränsades med häckar av tuja, rosenspirea och syren. I norra delen av platsen placerades en natursten med texten ”Minneslund” och intill den placerades två soffor.

3.3 Kronologisk förteckning över händelser i kyrkogårdens historia

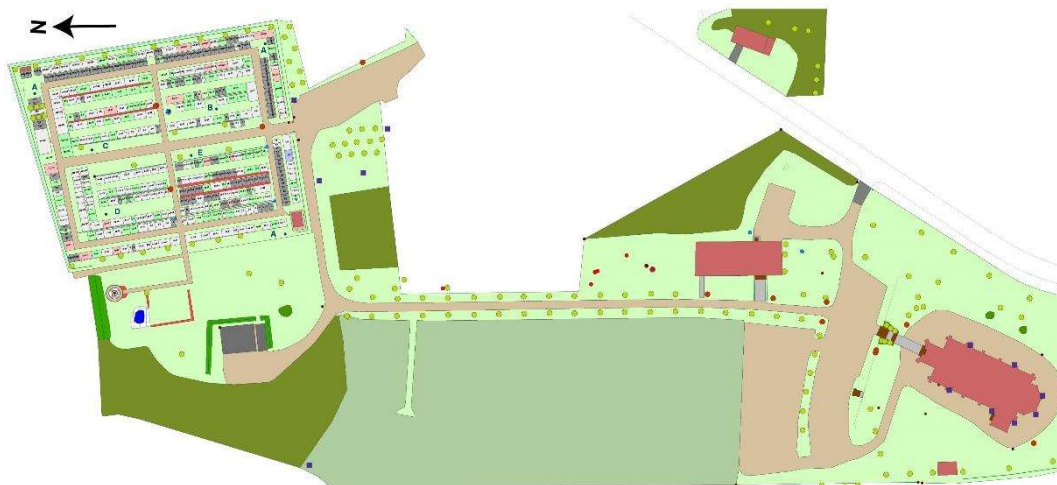
Den kronologiska förteckningen kompletteras när ytterligare händelser blir kända samt när vård- och underhållsplanen uppdateras.

Årtal	Händelse	Källa
1100-tal/ 1200-tal	Östra Tollstad gamla kyrka uppfördes under sent 1100-tal eller tidigt 1200-tal.	Löfgren Ek (2002)
1730-31	Kyrkan var liten för den ökade befolkningen, så den byggdes ut med en ”nykyrka” eller ”träkyrka” på kyrkans norra sida.	Löfgren Ek (2002)
1700-talet	I mitten av 1700-talet revs en fristående klockstapeln på kyrkogården. Klockorna flyttades in i kyrkan.	Löfgren Ek (2002)
1823	Ny grindar sattes upp vid södra entrén. Årtalet (1823) och finansärens (<u>A</u> dam <u>C</u> arls <u>S</u> on) och smidesmästarens (<u>G</u> ustaf <u>E</u> sping) initialer infogades i grindarnas dekor.	Löfgren Ek (2002)
1880-talet	Den gamla kyrkan revs i mitten av 1880-talet.	Löfgren Ek (2002)
1885-1886	Den nya kyrkan uppfördes, ca 250 meter sydväst om den gamla.	Löfgren Ek (2002)

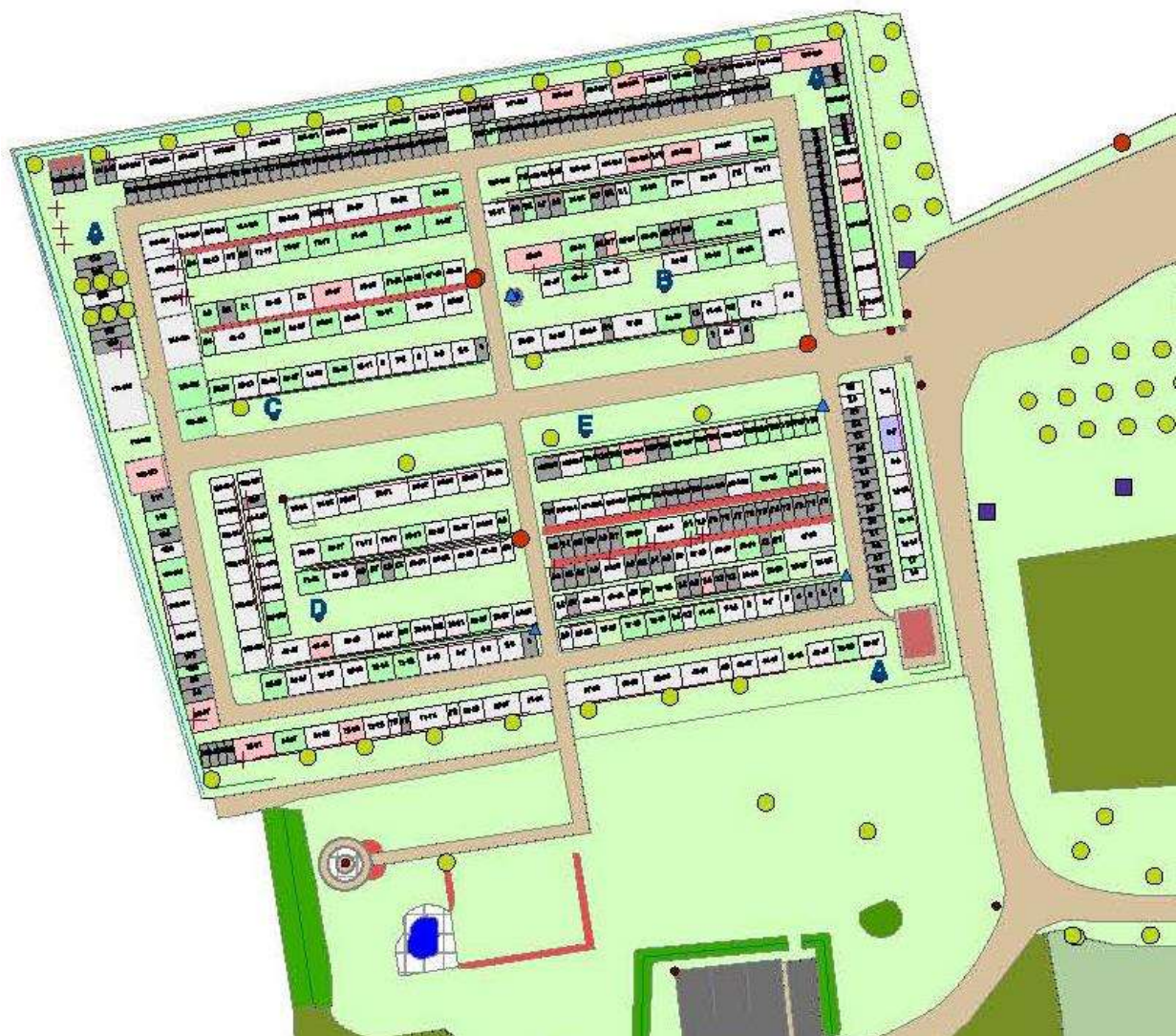
1890	Kyrkogården utvidgades åt väster. I samband med utvidgnigen togs kyrkogårdens västra ingång bort.	Löfgren Ek (2002)
1900	Träd köptes in för att plateras längs kyrkogårdens korsgångar.	Löfgren Ek (2002)
1910	Gräsytor plöjdes upp och såddes med vicker och havre.	Löfgren Ek (2002)
1940-talet	Planer fanns på att uppföra ett gravkapell på kyrkogården. Arkitekt Johannes Dahl, Tranås, fick i uppdrag att ta fram ett förslag. Men eftersom det inte gick att enas om en lämplig plats för byggnade på kyrkogården genomfördes aldrig bygget. Istället byggdes ett bisättningsrum under muren till kyrkotomten på 1950-talet.	Löfgren Ek (2002)
1946	Kyrkogården delades in i två avdelningar; en allmän som var kostnadsfri och en med enskilda gravplatser, så kallade linjegravar.	Löfgren Ek (2002)
1947	En minnessten över den gamla kyrkan sätts upp på kyrkogården av församlingen.	Löfgren Ek (2002)
1950-talet	Allén mellan kyrkogården och kyrkan anlades i samband med att bisättningsrummet under kyrkotomtmuren tillkom.	Löfgren Ek (2002)
1965	Ett förslag om ändring av kyrkogården upprättades. Förslaget innebar att grusgravar skulle tas bort, liksom vartannat träd runt kyrkogården.	Löfgren Ek (2002)
1969	Det beslutades att grusgravarna i kvarter B skulle läggas om till gräsgravar. Vid en besiktning av kvarteret påträffades en stenhäll från 1600-talet, som man antog kunde vara från den gamla kyrkan. Stenhällen placerades i kyrkogårdens nordöstra hörn. Ovanför hällen byggdes ett väderskyddande tak.	Löfgren Ek (2002)
1986	Riksantikvarieämbetet gav tillstånd till flyttning av kalkstenvårdar från 1600-talets första hälft, från kyrkogårdens norra del in i vapenhuset, för att skydda dem. Det är möjligt att flyttningen först genomfördes 2000.	Antikvarisk-topografiska arkivet (2020)
1996	Nya lyktstolpar sattes upp på kyrkogården.	Antikvarisk-topografiska arkivet (2020)
1999	Minneslunden anlades väster om själva kyrkogården.	Löfgren Ek (2002)
2000	Enligt uppgift flyttades fyra kalkstenvårdar från 1600-talets första hälft från kyrkogårdens norra del in i vapenhuset för att skydda dem.	Löfgren Ek (2002)
2017	En ny ljusbärare sätts upp vid minneslunden.	Folkungabygdens pastorat

4 Beskrivning av kyrkogården

4.1 Karta över kyrkogården



Översiktskarta över Östra Tollstads kyrkogård och Östra Tollstads kyrka, 2020



Östra Tollstads kyrkogård, 2020 (utsnitt)

4.2 Omgivning och sammanhang

Östra Tollstad ligger på Östgötaslättens södra del. Norrut präglas landskapet av det öppna slättlandskapets bördiga åkermark. Åt söder övergår landskapet i en skogsbygd med blandad löv- och barrskog med inslag av småskaliga odlings- och betesmarker. Byn Östra Tollstad har en långsmal sträckning utefter landsvägen, med kyrkogården centralt placerad. Närmast kring kyrkogården finns några äldre bevarade byggnader. I söder ligger den före detta kyrkskolan från 1878 och det före detta ålderdomshemmet från 1879. Öster om kyrkogården ligger den före detta prästgården, vars nuvarande bostadshus byggdes på 1940-talet.

Kyrkogården har en nästintill kvadratisk planform som genom ett rätlinjigt gångstråk delas in i fyra kvarter. Öster om kyrkogården ansluter ett område med karaktären av en kyrkpark. I områdets nordöstra del ligger minneslunden.

Söder om kyrkogården leder en allékantad grusväg till kyrkan som ligger en bit söderut. Kyrkan som uppfördes på 1880-talet ligger på en höjd omgiven av en kyrkpark.



Björkallén mellan kyrkogården och kyrkan

4.2.1 Karaktärsbeskrivning

Kyrkogården har en strikt parkkaraktär där framförallt kyrkogårdens träd, det symmetriskt rätlinjiga gångsystemet och de återkommande rygghäckarna är viktiga för karaktären. Även gravplatserna är enhetligt ordnade på kyrkogården. Utefter kyrkogårdsmuren finns en yttre gravrad, främst med större familjegravplatser, och i de fyra kvarteren ligger gravplatserna rygg mot rygg längs rygghäckarna. Viktiga för kyrkogårdens karaktär är även de återstående gravvårdarna från det tidigare linjegravssystemet i kvarter E. Utanför kyrkogården finns en rik trädvegetation, vilken också är viktig för kyrkogårdens parkkaraktär och som rumsskapare.



Vy från väster över kvarter D och E



Rygghäckar i kvarter E



Gravar i den yttre gravraden

4.3 Omgärdning och ingångar

Kyrkogården omgärdas av stenmurar av olika slag. Mot söder och väster omgärdas en stödmur av huggna gråstensblock. I norr omgärdas en stödmur av huggen gråsten. I öster angränsar hela muren mot prästgårdstomten. Muren består av huggna stenblock och på muren finns ett flätverksstängsel. Innanför murarna i söder, öster och norr finns omgärdande häckar och längs västra och östra sidan finns trädrader, se kapitel 4.5 Vegetation. Längs kyrkogårdens södra sida ligger kyrkogårdens enda ingång. Ingången är försedd med svartmålad smidesgrindar, sirligt dekorerade nertill. I dekoren finns även årtalet för när grindarna tillverkades (1823), smidesmästarens initialer (*GE*) och finansiärens initialer (*AC S*). Grindstolparna är av granit, fyrkantiga med avfasade hörn och pyramidformat krön.

För vidare beskrivning av objekten och eventuellt åtgärdsbehov, se kap. 6.



Kyrkogårdsmuren i söder



Grindpartiet



Årtalet 1823 i grindbladet

4.4 Gångsystem

Kyrkogården har ett rätlinjigt gångsystem med två huvudgångar som delar in kyrkogården i fyra delar. Innanför den yttre gravraden löper en kringgårdande gång. Den öst-västriga huvudgången fortsätter västerut till minneslundan, där den kantas av smågatsten. Gångarna är belagda med naturgrus med inblandning av krossgrus.

För vidare beskrivning av objekten och eventuellt åtgärdsbehov, se kap. 6.



Mittgången från söder

4.5 Vegetation

Längs kyrkogårdens västra sida ramar en rad med oxlar in kyrkogården och i öster en rad med björkar. Utanför kyrkogården i sydöst finns björkar planterade i rad, som bidrar till känslan av en inramande trädkrans. Även i norr finns högvuxen vegetation utanför kyrkogården. Den nord-sydliga huvudgången kantas av gamla hamlade lindar och innanför kyrkogårdens omgärdande murar växer häckar av häckkaragan. Mellan gravraderna finns rygghäckar av idegran, häckoxbär, spirea och ölandstok. I parkytan väster om kyrkogården finns en björk i minneslundan och spridda träd av hängblodbok, blodlönn, björk och tuja.

För vidare beskrivning av objekten och eventuellt åtgärdsbehov, se kap. 6.



Oxlar längs kyrkogårdens västra sida



Lindar längs huvudgången



Rygghäckar mellan gravraderna

4.6 Gravanordningar

Kyrkogårdens gravplatser är förlagda i raka rader, nästan genomgående i öst-västlig riktning. Endast gravplatserna i den yttre gravraden i söder avviker med nord-sydlig riktning. Gravplatserna är i huvudsak lagda i gräs, vissa med en liten prydnadsrabatt framför gravvården. Bakom gravvårdarna löper rygghäckar av olika slag. Några gravplatser är omgärdas av gravramar, några är grusbelagda och några har såtts med gräs. I norr och söder finns två grusbelagda gravplatser som omgärdas av låga smidesstaket. I nordväst står några gamla kalkstensvårdar, där en stor håll från 1600-talet är särskilt iögonfallande. Hällen tros ha legat i den gamla kyrkan. I kyrkogårdens kvarter finns äldre gravvårdar från tiden kring sekelskiftet, så som högsmala obelisker, bautastensmodeller och granitkors blandat med lågbreda modeller från 1900-talets mitt och moderna, ofta asymmetriska gravvårdar. Ett antal återlämnade gravvårdar har ställts upp mot den västra kyrkogårdsmuren.

För vidare beskrivning av objekten och eventuellt åtgärdsbehov, se kap. 6.



Kalkstenshäll från 1600-talet



Staketomgärdad gravplats från tidigt 1900-tal



Bautastensmodell och lågbreda gravvårdar främst från 1900-talets andra hälft

4.7 Minneslund

Utanför kyrkogården i väster ligger minneslund. En smågatstenskantad grusgång leder fram till en rund plats. I platsens mitt finns en natursten med texten ”Minneslund 1999”. Kring stenen finns bårder med kross- och kullersten där det finns möjlighet att placera vaser. Bakom stenen finns en ljusbärare. Vid platsens framkant kantas gången av två planteringsytor.

För vidare beskrivning av objekten och eventuellt åtgärdsbehov, se kap. 6.



Minneslund



4.8 Redskapsbod

I kyrkogårdens sydvästra hörn finns en redskapsbod. Fasaderna är klädda med locklistpanel målad i ljus blågrå kulör. I den norra fasaden finns en rödmålad bräddörr. Hörn och dörrlistor är målade i vitt. Taket är ett sadeltak, klätt med trekupiga röda tegelpannor.



Redskapsboden

5 Kulturhistorisk värdeanalys

5.1 Övergripande kulturhistoriska värden

Ända sedan medeltiden, när den första kyrkan uppfördes har det funnits en kyrkogård på platsen. Sedan dess har kyrkogården varit i kontinuerligt bruk. Den är bärare av den kristna seden att begrava de döda invid kyrkan på en omgärdad kyrkogård. Kyrkogården har fortsatt som aktiv begravningsplats även efter att kyrkan revs och den nya kyrkan uppfördes en bit bort.

Kyrkogården har även stor betydelse för bygdens kulturhistoriska sammanhang. Den har genom århundraden utgjort en central punkt i socknen, vilket än idag kan avläsas genom den äldre bevarade bebyggelsen kring kyrkogården. Kyrkogården är en plats som berör känslomässigt och den har stor betydelse för invånarnas samhörighet och förankring i byn. Den är en förbindelselänk till tidigare generationer, det gamla jordbrukssamhället och livet i bygden sedan många hundra år tillbaka.

5.2 Kyrkogårdens kulturhistoriska värden

Östra Tollstads kyrkogård är en småskalig landsortskyrkogård med höga kulturhistoriska värden. Viktiga och framträdande karaktärer och strukturer för kyrkogårdsmiljön är:

- Kyrkogårdens omgärdande mur som markerar utbredningen kyrkogården haft sedan utvidgningen 1890.
- Kyrkogårdens grindparti med de smidda grindarna från 1823. De smidda initialerna har även ett person- och lokalhistoriskt värde.
- Kyrkogårdens parkkaraktär, där de höga lövträden, de strikt dragna kvartersindelade gångarna och raka rygghäckarna är väsentliga delar.
- Gravanordningar och gravvårdar från 1800-talets slut och framåt samt gravplatser med bevarad omgärdning och med naturgrus eller krossgrusbeläggning. De förmedlar tidsdjup, visar gravkulturen under 1800-talet och 1900-talet och kan genom inskriptioner berätta om livet och verksamheterna i bygden för 100-150 år sedan.
- Strukturen med en yttre gravrad utmed kyrkogårdsmuren, främst med större familjegravar, är en tidigare vanlig indelning på kyrkogårdar.
- De bevarade gravvårdarna från det tidigare linjegravssystemet i kvarter E.



Vy från nordöst över kvarter C

7 Referenser

Muntliga källor

Folkungabygdens pastorat

Arkiv

Antikvarisk-Topografiska arkivet, Stockholm

Naturvårdsverket Skyddad natur (www.skyddadnatur.naturvardsverket.se)

Riksantikvarieämbetet Kulturmiljöbild och Fornsök (www.raa.se)

Östergötlands länsmuseum (www.digitaltmuseum.se)

Litteratur

Ahklou Klintborg, Å. (2001). *Mellan trädkrans och minneslund*. Stad & Land nr 167. Alnarp: Movium

Andreasson, A. (2012). *Gravvårdar i sten – ett mångskiftande kulturarv*. Movium

Bucht, E. (red.) (1992). *Kyrkogårdens gröna kulturarv*. Stad & Land nr 103. Movium

Carlsson, Å. & Hultengren, S. (2007). *Kyrkogården – en Noas ark*. Svenska kyrkan och Naturcentrum AB

Hansson, H-E., Bielawski, J. & Jönsson, K. (2002). *Vård av gravstenar*. 1. Uppl. Riksantikvarieämbetet, Stockholm

Jonsson, M. (red.) (2009). *Ett levande kulturarv – Kyrkogårdar i Växjö stift*. Publikationer i Växjö stift no 15. Växjö

Löfgren Ek, A. (2002). *Östra Tollstad kyrkogård – Kulturhistorisk kyrkogårdsinventering*. Östergötlands länsmuseum: Linköping

Natursten: Gravvårdar. (2005). Sveriges stenindustriförbund, Kristianstad

Nilsson, J. (2016). *Praktiska lösningar i Byarum: Skydd för kulturgravar och begravningsblomster*. SKKF Kyrkogården, nr. 2, ss. 25-27

Reijer, P. & Sörensen A-B. (2007). *Tillgängliga gånger på kyrkogårdar, i parker och bostadsgårdar*. Stad & Land nr 170. Alnarp: Movium

Riksantikvarieämbetet. (2017). *Vårda väl. Runstenar: att bevara en sten med dess ristningar till framtiden*. Stockholm: Riksantikvarieämbetet

Riksantikvarieämbetet, m.fl. (2014). *Fria eller fälla – En vägledning för avvägningar vid hantering av träd i offentliga miljöer*. Stockholm: Riksantikvarieämbetet

Riksantikvarieämbetet. (2002). *Vård av gravstenar*. Stockholm: Riksantikvarieämbetet

Sandell, A. (2012). *Kyrkogårdshandboken*. Stad & Land nr 182. Alnarp: Movium

Schönbäck, H. (2008). *De svenska städernas begravningsplatser 1770-1830: arkitektur, sanitet och det sociala rummet*. Stockholm: Stockholmia förlag

Sjöman, H. & Slagstedt, J. (red.) (2015). *Träd i urbana landskap*. 1. uppl. Lund: Studentlitteratur

Unnerbäck, Axel. (2003). *Kulturhistorisk värdering av bebyggelse*. Stockholm: Riksantikvarieämbetets förlag

Wästberg, P. m.fl. (2001). *Minnets stigar. En resa bland svenska kyrkogårdar*. Stockholm