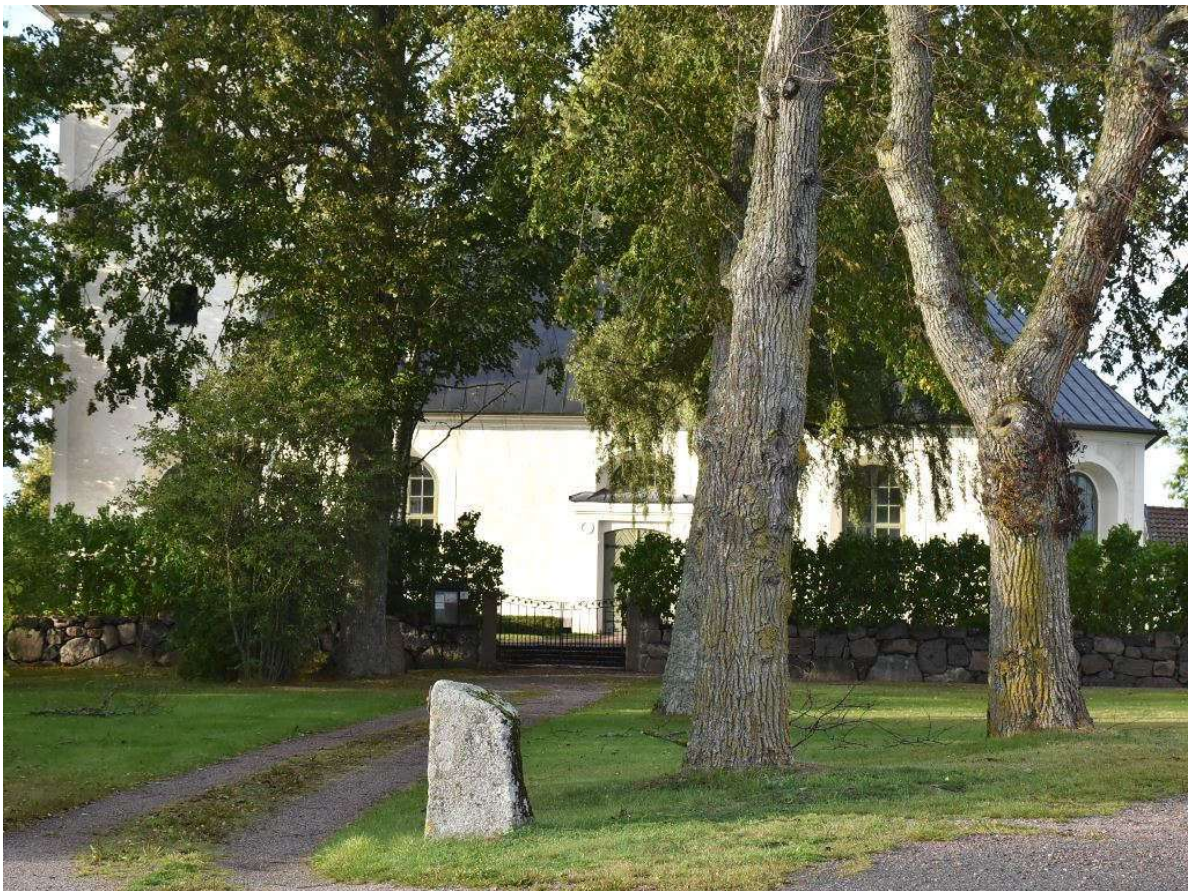


Herrberga kyrkogård
Folkungabygdens pastorat

Vård- och underhållsplan



2019

**Herrberga kyrkogård
Folkungabygdens pastorat**

Vård- och underhållsplan

Omslagsbild: Kyrkoparken och kyrkogården från söder.
Fotografier i rapporten: © Landskapsgruppen Öresund AB där inget annat anges.

Datum: 2019-12-20

Beställare: Folkungabygdens pastorat, Axel Träffs gata 4, 595 41 Mjölby

Kontaktperson hos beställare: Karin Mårtensson, kulturarvssamordnare

Uppdragsansvarig: Andrea Jackelén, landskapsingenjör, Landskapsgruppen Öresund AB

Medverkande: Monica Sandberg, landskapsarkitekt, Landskapsgruppen Öresund AB och Mattias Eklund, byggnadsantikvarie, Nyréns Arkitektkontor



Landskapsgruppen Öresund AB
Kyrkogatan 19, 222 22 Lund
046-19 05 60
www.landskapsgruppen.se

Innehåll

1 Inledning	4
1.1 Syfte och målsättning.....	4
1.2 Avgränsning	4
1.3 Planens upprättande och förnyelse.....	4
2 Administrativa uppgifter	5
2.1 Ägoförhållanden m.m.	5
2.2 Gravskick och pågående gravrätter.....	5
2.3 Skyddsstatus.....	5
3 Historisk bakgrund och utveckling	7
3.1 1100-talet – 1800-talet	7
3.2 1900-talet och framåt	9
3.3 Kronologisk förteckning över händelser i kyrkogårdens historia.....	11
4 Beskrivning av kyrkogården	12
4.1 Karta över kyrkogården.....	12
4.2 Omgivning och sammanhang.....	12
4.2.1 Karaktärsområden	13
4.3 Omgärdning och ingångar.....	13
4.4 Gångsystem.....	14
4.5 Vegetation	14
4.6 Gravanordningar	15
4.7 Ask- o minneslund	15
4.8 Gravkapell.....	16
5 Kulturhistorisk värdeanalys	17
5.1 Övergripande kulturhistoriska värden	17
5.2 Kyrkogårdens kulturhistoriska värden	18
6 Teknisk beskrivning – åtgärder och underhåll.....	19
6.1 Omgärdning	19
6.2 Ingångar	20
6.3 Byggda delar	21
6.4 Markbeläggningar	21
6.5 Vegetation	23
6.6 Gravanordningar	24
6.7 Utrustning och konstnärlig utsmyckning	25
6.8 VA- och EL-system.....	26
6.9 Tillgänglighet.....	26
6.10 Gravkapellet.....	26
7 Referenser	27

Bilagor

1. Historiska kartor och bilder, Landskapsgruppen Öresund AB, 2019
2. Skränninge-Vifolka område, åtgärdslista för vård och underhåll, Landskapsgruppen Öresund AB, 2019

1 Inledning

Denna vård- och underhållsplan är gjord på uppdrag av Folkungabygdens pastorat. Arbetet har utförts i dialog med representanter från pastoratet, och planen har utförts från september till december 2019. Dokumentationen grundar sig på platsbesök, arkiv- och litteraturstudier, intervjuer samt tidigare utförd dokumentation (Kulturhistorisk kyrkogårdsinventering, 2002).

1.1 Syfte och målsättning

Syftet med planen är:

- Att tydliggöra kyrkogårdens kulturhistoriska värden.
- Att ge långsiktighet och helhetssyn i förvaltningens skötsel och vård av kyrkogården.
- Att vara ett verktyg i förvaltningsarbetet med riktlinjer och prioriteringar för värden och underhållet av kyrkogården och dess betydelse som bärare av ett kulturarv.

1.2 Avgränsning

Vård- och underhållsplanen omfattar Herrberga kyrkogård, Folkungabygdens pastorat, Mjölby kommun. Arbetet begränsas till området innanför kyrkogårdens omgärdning.

I denna vård- och underhållsplan har delarna *Förteckning över kulturhistoriskt värdefulla gravvårdar*, *Trädvårdsplan* och *Kyrkogårdens naturvärden* inte ingått. Dessa delar utför pastoratet separat.

1.3 Planens upprättande och förnyelse

Begravningsplatser som är skyddade enligt Kulturmiljölagens kapitel 4, ska ha en vård- och underhållsplan. Det är ägaren till begravningsplatsen som ska se till att planen upprättas. Vård- och underhållsplanen ska antas av församlingens beslutande organ. Länsstyrelsen ska innan dess ges möjlighet att yttra sig över planen. Det förutsätts att församlingen fortlöpande håller vård- och underhållsplanen aktuell. Nya uppgifter av betydelse, ändringar och tillägg ska fogas till planen. Planen ska uppdateras regelbundet, minst vart 10:e år. Se vidare i Riksantikvarieämbetets föreskrifter om kyrkliga kulturminnen (KRFS 2012:2).

I arbetet med uppdateringen av vård- och underhållsplanen bör följande moment ingå:

- Uppdatering av nulägesbeskrivningen.
- Kyrkogårdens historik uppdateras med förändringar som skett de senaste tio åren samt eventuella nytillkomna uppgifter.
- Förnyad genomgång av kyrkogårdens olika objekt samt uppdatering av förteckningen över underhåll och åtgärder.
- Inarbeta en plan för bevarande och utveckling av kyrkogården.
- Uppföljande genomgång av kyrkogårdens gravplatser och uppdatering av den kulturhistoriska gravvårdsinventeringen.
- Förnyad genomgång av kyrkogårdens naturvärden med tillhörande rekommendationer för vård och skötsel.

Uppföljande konditionsbedömningar av kyrkogårdens alla delar måste ske betydligt tätare än vart tionde år.

2 Administrativa uppgifter

2.1 Ägoförhållanden m.m.

Kyrkogårdens namn: Herrberga kyrkogård

Fastighetsbeteckning: Herrberga 9:1

Besöksadress: Herrberga kyrka 2, 596 93 Skänninge

Kommun: Mjölby kommun

Län: Östergötlands län

Landskap: Östergötland

Huvudman för begravningsverksamheten: Folkungabygdens pastorat

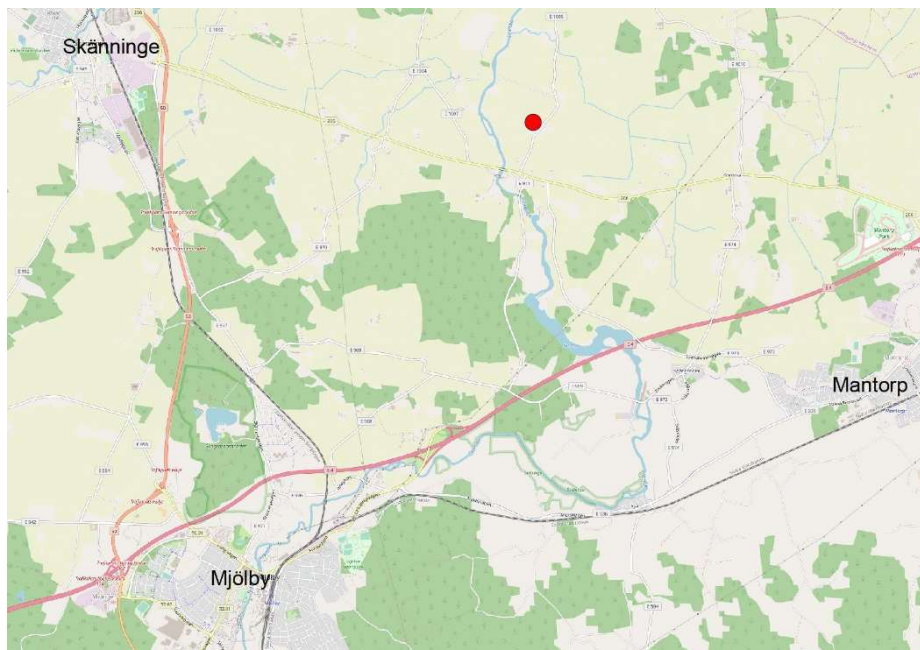
Markägare: Folkungabygdens pastorat

Förvaltare: Folkungabygdens pastorat

Förvaltares adress: Axel Träffs gata 4, Mjölby

Kyrkogårdens totala storlek: 2546 m²

Växtzon: II-III



Kartvy, läget för Herrberga kyrkogård framgår av röd cirkel (Karta: www.openstreetmap.org).

2.2 Gravskick och pågående gravrätter

På kyrkogården finns kist- och urnplatser samt en askgravlund. Sammanlagt finns 72 st pågående gravrätter (nov 2019). Beläggningen på kyrkogården är låg med gott om plats under kommande tioårsperiod. Inget ytterligare gravskick planeras.

2.3 Skyddsstatus

Kulturmiljölagen

Utanför kyrkogårdens södra ingång står en runsten som är registrerad i Riksantikvarieämbetets register över fornlämningar. Fornlämningar är skyddade enligt 2 kap Kulturmiljölagen. Det är enligt lagen förbjudet att utan tillstånd från länsstyrelsen flytta, ta bort eller täcka över eller genom bebyggelse, plantering eller på annat sätt skada eller ändra en fornlämning.

Kyrkogården är skyddad enligt 4 kap Kulturmiljölagen. Bestämmelserna om begravningsplatser omfattar byggnader på begravningsplatsen som inte är kyrkobyggnader samt fasta anordningar

såsom murar, medvetet gestaltad vegetation och gravanordningar som tillfallit upplåtaren. Väsentliga ändringar kräver tillstånd från länsstyrelsen. Vid osäkerhet beträffande tillståndskrav kontaktas länsstyrelsen.

Miljöbalken

Träden i kyrkogårdens trädkrans kan vara skyddade av det generella biotopskyddet enligt 7 kap. 11 § Miljöbalken. Vid nedtagning av träd i trädkransen kan det behövas dispens, vilket söks hos länsstyrelsen.

Begravningslagen

Begravningslagen reglerar bestämmelser som har betydelse för gravplatsernas utformning. Enligt begravningslagen (kap. 7 § 26) har gravrättsinnehavaren rätt att bestämma gravordningens utseende och beskaffenhet. Begravningslagen berör även kulturhistoriskt värdefulla gravanordningar.

Plan- och bygglagen

Ärenden som faller utanför den statliga tillsynen genom Kulturmiljölagen regleras via Plan- och bygglagen. Enligt kapitel 6 i Plan- och byggförordning (2011:338) krävs bygglov för att uppföra byggnader inom begravningsplatsen eller göra tillbyggnader. Det krävs också bygglov för att anordna en ny begravningsplats eller i väsentlig grad ändra den befintliga.

3 Historisk bakgrund och utveckling

3.1 1100-talet – 1800-talet

Under medeltiden byggs en kyrka på platsen. Den ska ha varit byggd av sten och saknat torn. I en sockenbeskrivning från 1700-talets mitt beskrivs att kyrkans klockor hängde i en klockstapel på kyrkogården och att det finns en runsten i kyrkogårdsmuren. Mot 1700-talets slut revs kyrkan och nuvarande kyrka uppfördes, troligen i stort sett på samma plats som den äldre kyrkan. Det är möjligt att klockstapeln revs i samband med byggandet av den nya kyrkan. Runstenen som nämns i sockenbeskrivningen kan vara den runsten som numera står utanför kyrkogårdens södra ingång.

En storskifteskarta över Herrberga by från 1771 visar den äldre kyrkan som ett rektangulärt långhus utan torn, men med kors på gavelspetsarna – det är dock osäkert om det funnits kors på kyrkan, eller om det var ett sätt att markera kyrkobyggnaden på kartan. Kyrkogården har en lätt rektangulär form i nord-sydlig riktning. På kartan finns inga markerade ingångar till kyrkogården, men den kraftiga markeringen runt kyrkogården indikerar att den troligtvis omgärdades av en kyrkogårdsmur. Söder om kyrkan finns den triangelformade kyrkoparken utritad. Den lär även finnas med på en arealavmätningsskarta från tidigt 1700-tal (Löfgren Ek, 2002).

En karta över laga skifte från 1844 visar den rektangulära kyrkogården, nu med 1700-tals kyrkan som markerats med ett tydligt torn i väster. Platsen norr om kyrkan har markerats som "Torg", vilket visar på kyrkans och kyrkogårdens centrala placering i byn. På en delningskarta från 1899 har en bod tillkommit i kyrkogårdens nordöstra hörn.



1771. Storskifte. Kyrkan och kyrkogården har en central placering i byn (Lantmäteriets historiska kartor).



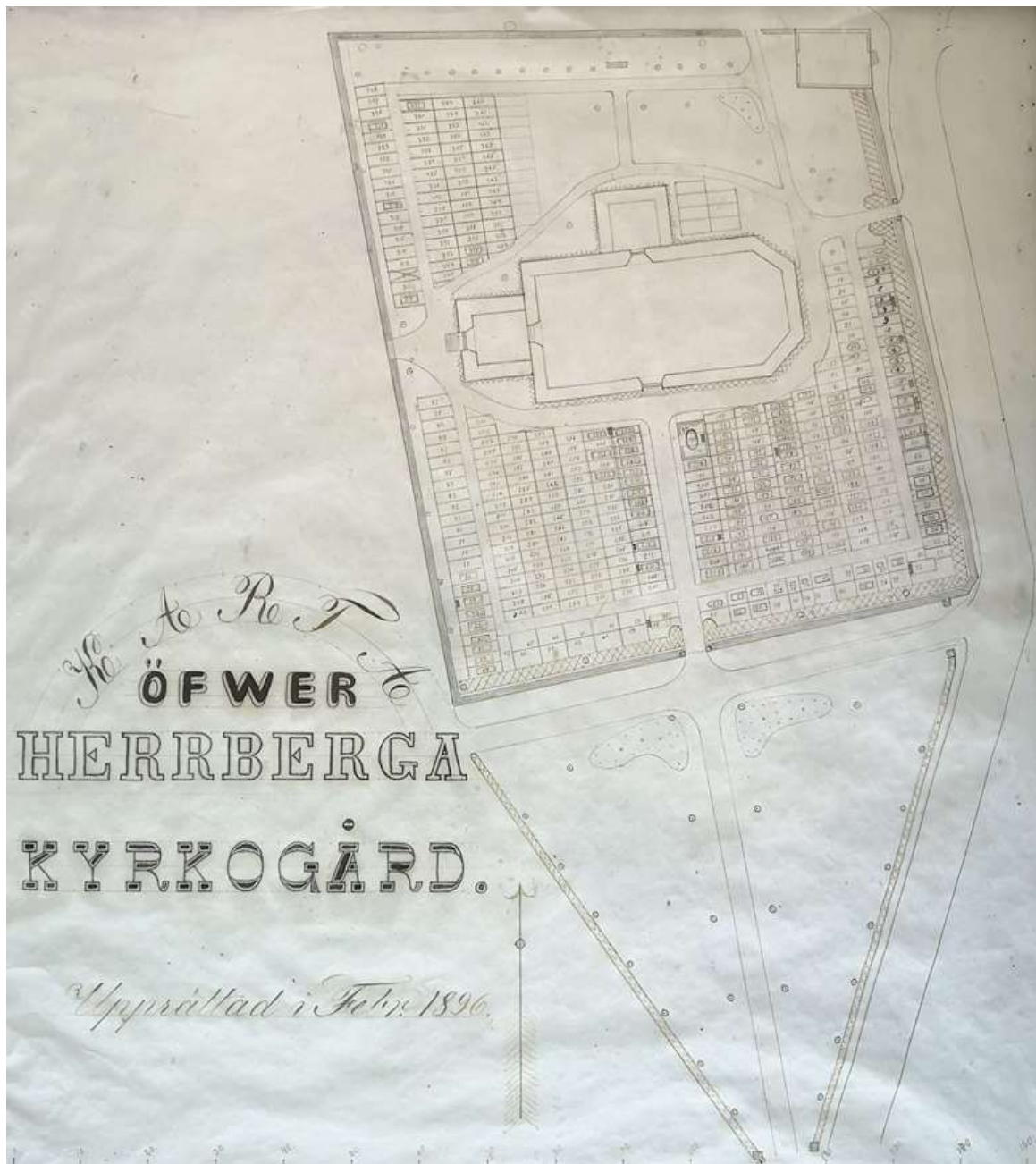
1844. Laga skifte. Platsen norr om kyrkan är markerad som Torg (Lantmäteriets historiska kartor).



1899. Delning. Kyrkogården med 1700-talskyrkan. I nordöstra hörnet finns en mindre byggnad (Lantmäteriets historiska kartor).

En karta upprättad 1896 visar hela kyrkogården, detaljerat uppritad. Gravplatserna är förlagda i raka rader i öst-västlig riktning. I området norr om kyrkan finns inga markerade gravplatser. Från kyrkogårdens ingångar löper gångar mot, och runt kyrkan. En kringgårdande gång löper innanför den yttre gravraden. Längs kyrkogårdens sidor finns trädsymboler som indikerar en trädkrans. Även spridda träd tycks ha funnits på kyrkogården, främst på den norra delen. Längs den norra sidan kan buskar ha stått i en regelbunden rad och direkt innanför den södra och östra kyrkogårdsmuren kan den omgärdande syrenhäcken vara utritad.

I kyrkoparken står träden strikt symmetriskt utefter den östra och den västra kanten och den genomkorsande vägen kantas av en regelbunden allé.



1896. Karta över Herrberga kyrkogård, upprättad i februari 1896 (Folkungabygdens pastorat).

3.2 1900-talet och framåt

På flygfoton från 1900-talets första hälft syns kyrkogården med en rik trädvegetation. Längs kyrkogårdens västra, södra och östra sida tycks en trädkrans omgärda kyrkogården. Längs norra sidan syns inga träd. Den triangelformade kyrkoparken i söder omgärdas av trädrader mot öster och väster. Genom parken syns även trädallé som löper rakt mot kyrkogårdens södra ingång. Den 26 september 1914 skriver Östgöta Correspondenten: ”Omkransad af imponerande askar, ter sig Herrberga kyrka i sitt nya skick synnerligen vacker” (Löfgren Ek, 2009).



1927. Flygfoto. Kyrktornet är väl synligt i det omgivande landskapet (ATA).



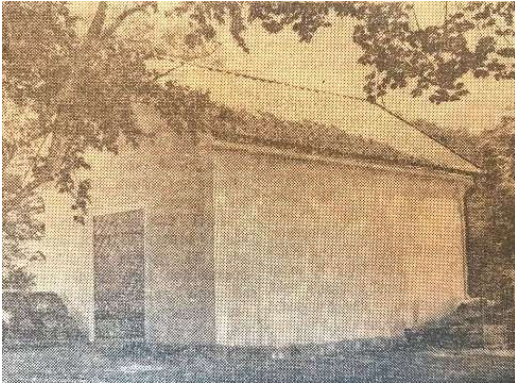
1935. Flygfoto. Kyrkan omges av en rik trädvegetation. Genom kyrkoparken löper en rak trädallé (Riksantikvarieämbetet, Kringla).

Vid 1900-talets mitt genomgår kyrkogården en upprustning, varvid boden i kyrkogårdens nordöstra hörn iordningställs som gravkapell. I en tidningsartikel från 1951 står: ”Som redan antytt har griftegården i Herrberga omgestaltats, och nu är den utomordentligt vacker med en slösande rikedom på blommor. Ett prydligt gravkapell har iordningställts i en gammal bod, som har inretts med kalkstensplattor och försetts med altare...”. Det är även troligt att terrassdelen iordningställdes kring mitten av 1900-talet.

På 1970-talet utförs en ombyggnad av kyrkan, bl a får kyrkan koppartak. I samband med ombyggnaden byggs även en ekonomibygnad väster om kyrkogården.

På ett fotografi från 1975 som visar kyrkogårdens södra del syns knappt meterhöga klippta rygghäckar, kanske av idegran eller tuja. Vid kyrkans södra fasad står två friväxande buskar, sannolikt samma buskar som finns kvar än idag. Längs kyrkogårdens ytterkanter skymtar delar av den stora asken i väster och vad som kan vara en av ornäsbjörkarna i söder.

Under 2000-talet har en ask- och minneslund anlagts norr om kyrkan (2006) och på terrassdelen har en stor alm tagits ner efter angrepp av almsjukan.



1951. Det nyinredda gravkapellet (ATA, 2019).
Foto: Östgöta Correspondenten).



1975. Kyrkogårdens södra del med enhetliga städsegröna rygghäckar och friväxande buskar vid kyrkan. Längs kyrkans ytterkanter skymtar träd (ATA).

3.3 Kronologisk förteckning över händelser i kyrkogårdens historia

Den kronologiska förteckningen kompletteras när ytterligare händelser blir kända samt när vård- och underhållsplanen uppdateras.

Årtal	Händelse	Källa
Medeltiden	En kyrka uppförs på platsen.	Löfgren Ek (2002)
1760	I en sockenbeskrivning från 1760 står nämnt att kyrkans klockor hänger i en klockstapel och att det finns en runsten i kyrkomuren.	Löfgren Ek (2002)
1795-97	Den nuvarande kyrkan uppförs, troligen i stort sett på samma plats som den äldre kyrkan.	Löfgren Ek (2002)
1914	Den 26 september 1914 skriver Östgöta Correspondenten: <i>”Omkransad af imponerande askar, ter sig Herrberga kyrka i sitt nya skick synnerligen vacker.”</i>	Antikvarisk-topografiska arkivet (2019)
1950-talet	Kyrkogården genomgår en upprustning och boden i kyrkogårdens nordöstra hörn iordningställs som gravkapell. Den 8 augusti 1951 skriver Östgöta Correspondenten: <i>”Som redan antytts har griftegården i Herrberga omgestaltats, och nu är den utomordentligt vacker med en slösande rikedom på blommor. Ett pryddligt gravkapell har iordningställts i en gammal bod, som har inretts med kalkstensplattor och försetts med altare...”</i>	Antikvarisk-topografiska arkivet (2019)
1977	Ekonomibyggnaden väster om kyrkogården byggs. Kyrkan får nytt koppertak och en trappa från kyrkorummet till orgelläktaren byggs.	Löfgren Ek (2002)
2006	Ask- o minneslund anläggs norr om kyrkan.	Folkungabygdens pastorat
2017	En grusgång renoveras.	Folkungabygdens pastorat
2018	Den stora almen på det terrasserade området fälls. Någon återplantering ska inte ske.	Folkungabygdens pastorat

4 Beskrivning av kyrkogården

4.1 Karta över kyrkogården



Herrberga kyrkogård, 2019. Kartan är orienterad med norr åt vänster.

4.2 Omgivning och sammanhang

Ca 7 km nordöst om Mjölby, strax norr om den gamla kvarnbyn Öjebro ligger den lilla byn Herrberga på en svagt markerad höjtplata mitt i det öppna odlingslandskapet. Kyrkogården, en typisk småskalig landsortskyrkogård ligger mitt i byn och omgärdas av bostadshus, flera från 1700 och 1800-talen. Norr om kyrkogården ligger bl a den gamla sockenstugan från slutet av 1700-talet med faluröd locklistad fasad samt byggnaden ”Klippan” från 1846 som tidigare varit skola och möbelverkstad. Öster om kyrkogården ligger missionshuset från 1907 med grå eternitfasad. I nordväst ligger kyrkogårdens ekonomibyggnad. Direkt utanför kyrkogården i söder ligger en triangelformad kyrkopark. Här står högväxta lövträd av lind och alm. En rak grusgång leder genom parken fram till kyrkogårdens södra grind.

Kyrkogården har en nästintill kvadratisk planform med kyrkan centralt placerad i öst/västlig riktning. Kyrkogården har haft sin form och utbredning minst sedan 1700-talet, då skifteskartor visar kyrkogården och kyrkoparken med samma utbredning som idag.



Kyrkoparken med kyrkan och kyrkogården i bakgrunden.

4.2.1 Karaktärsområden

Inom kyrkogården finns tre områden med olika karaktärsdrag:

Området med häckomgärdade sand- och grusgravar

I området nordväst om kyrkan är gravplatserna enhetligt täckta med sand och grus samt omgärdade av låga måbärshäckar.

1950-talets upprustningsområde

Området söder om kyrkan härstammar från 1950-talets upprustning av kyrkogården. Området har en innesluten karaktär som understryks av den omgärdande syrenhäcken och rygghäckarna, både friväxande och formklippta. De raka rygghäckarna och de regelbundna gravraderna ger området en strikt prägel.

Terrassdelen

Terrassdelen ligger öster om kyrkan och utgörs av ett upphöjt rektangulärt område omgärdat av en låg kalkstensmur. Området ramas in av häckar, vilket skapar ett småskaligt slutet rum. Gravvårdarna är låga och står i raka rader utefter långsidorna, vilket ger området en strikt prägel.



Området med häckomgärdade grusgravar



1950-talets upprustningsområde



Terrassdelen

4.3 Omgärdning och ingångar

Hela kyrkogården omgärdas av en kyrkogårdsmur. Muren är en traditionell kallmurad stödmur. I norr, strax innanför muren står en trädrad. Ovanpå muren, i söder, öster och norr växer en klippt häck av syren och i öster står en lågt klippt idegranshäck strax innanför muren.

Kyrkogården har två ingångar, åt söder och öster. Ingångarna är försedda med pargrindar i smide. Enligt en tidigare utförd bogårdsinventering är grindarna från 1800-talets slut. Grindstolparna kan vara samtida med grindarna. Den södra ingången vetter mot kyrkoparken och kan betraktas som kyrkogårdens huvudingång. Utöver dessa ingångar finns även öppningar i omgärdningen vid ekonomibyggnaden i nordvästra hörnet och invid gravkapellet i nordöst.

För en mer teknisk beskrivning av objekten, se kap. 6.



Kyrkogårdens norra sida med den omgärdande kyrkogårdsmuren, syrenhäcken och trädkransen.



Ingången i söder med pargrind av smide.

4.4 Gångsystem

Kyrkogården har ett enkelt gångsystem med rätlinjiga grusgångar från kyrkogårdens ingångar till och runt kyrkan. På kyrkogårdens södra del löper en kringgående grusgång strax innanför den yttre gravraden. Samtliga gångar är grusbelagda i rödgrå ton.

För en mer teknisk beskrivning av objekten, se kap. 6.



Grusgången runt kyrkogårdens södra del.



Grusgång från öppningen i nordöst mot kyrkan.

4.5 Vegetation

Strax innanför den omgärdande muren i norr står en rad med fyra träd (skogslönn och ask) som del av en trädkrans. Kyrkogårdens övriga trädvegetation utgörs av två ornäsbjörkar planterade som portträd vid den södra ingången, en stor och gammal ask längs västra sidan och en björk i urngravsområdet i öster.

På kyrkogården finns ett antal större solitära buskar, både friväxande och formbeskurna, av syren, oxbär, björkspirea och idegran. I nischen vid kyrkans sydvästfasad står två rundklippta buskar av forsythia och schersmin.

På kyrkogårdens södra del åtskiljs gravraderna av raka rygghäckar med klippt idegran och lätt tuktad ölandstok och rosenspirea.

I öster finns ett upphöjt terrasserat område med en lågt klippt idegranshäck längs västra och norra sidan. I söder står två buskar av färgginst. I kyrkogårdens nordöstra del finns ett område med gravhäckar av måbär.

För en mer teknisk beskrivning av objekten, se kap. 6.



Trädrad med skogslönn och ask längs kyrkogårdens norra sida.



Ornäsbjörkar som portalträd vid ingången i söder.



Rygghäckar på kyrkogårdens södra del.



Den terrasserade delen i öster, omgärdad av idegranshäck och färgginst.

4.6 Gravanordningar

De flesta av kyrkogårdens gravplatser ligger i området söder om kyrkan. Här är gravplatserna förlagda i raka rader med rygghäckar mellan gravraderna. Längs mittgången ligger några sammanhängande grusgravar som omgärdas av stenramar eller låga gravhäckar. I nordväst finns ett område med grusgravar som omgärdas av ett sammanhängande system med lågt klippta gravhäckar. I övrigt är kyrkogårdens gravplatser lagda i gräs. De flesta gravplatserna har små gravrätter framför gravvården.

På kyrkogården dominerar låga breda gravvårdar i ljusgrå eller rödaktig granit från 1900-talets mitt och framåt. Bland gravvårdarna finns även ett antal högre vårdar i högsmala-, korsformade- och bautastensmodeller i granit från tidigt 1900-tal. Vid mittgången söder om kyrkan finns en marmorvård från 1800-talets andra hälft.

Norr om kyrkan har ett tiotal ”museivårdar” ställts upp. Bland dessa finns några gamla kalkstensvårdar, den äldsta från tidigt 1700-tal.

För en mer teknisk beskrivning av objekten, se kap. 6.



Stenramsomgärdade gravplatser och rygghäckar, söder om kyrkan.



Kalkstensvårdar uppställda norr om kyrkan.

4.7 Ask- o minneslund

Norr om kyrkan finns en kombinerad ask- och minneslund. I platsens bakkant finns en upphöjd blomsterbädd med en bård för namnbrickor framför. Blomsterbädden och markbeläggningen är enhetligt av kalksten. Likaså är bården för namnbrickor uppbyggd av kalkstensplattor, men avtäckningen är av granit. Jordningsytan är lagd i gräs med smågatstenar som märker ut askgravplatserna. En kalkstensfris genomkorsar ytan diagonalt.

För en mer teknisk beskrivning av objekten, se kap. 6.



Den kombinerade ask- och minneslunden, anlagd 2006

4.8 Gravkapell

I kyrkogårdens nordöstra hörn, delvis på muren finns ett gravkapell med spritputsade fasader, avfärgade i vitt. Byggnadens sadeltak är täckt med enkupiga röda betongpannor. Fönsterluckan och dörren i öster har liggande pärlspontad panel och pardörren i väster är klädd med fiskbensmönstrad panel.



Gravkapellet i kyrkogårdens nordöstra hörn (foto: Folkungabygdens pastorat).

5 Kulturhistorisk värdeanalys

5.1 Övergripande kulturhistoriska värden

- Ända sedan medeltiden har det funnits en kyrka och kyrkogård på platsen. Kyrkan och kyrkogården har genom århundradena utgjort Herrbergas centrala punkt. De utgör ett framträdande landmärke i det öppna odlingslandskapet med stor betydelse för landskapsbilden och för bygdens kulturhistoriska sammanhang.
- Herrberga kyrkogård har varit i kontinuerligt bruk sedan en kyrka byggdes på platsen för nästan tusen år sedan. Den är bärare av den kristna seden att begrava de döda invid kyrkan på en omgärdad kyrkogård.
- Kyrkogården är en plats som berör känslomässigt och den har stor betydelse för invånarnas samhörighet och förankring i byn. Den är en förbindelselänk till äldre generationer, det gamla jordbrukssamhället och livet i bygden sedan många hundra år tillbaka.
- Kyrkan och kyrkogården är en viktig del i Herrbergas sockencentrum. Enligt gängse mönster under 1800-talet uppfördes här bl a ett skolhus och ett missionshus. Flera av de hus som fortfarande idag omger kyrkogården är rester från sockencentrat.
- Den omgärdande kyrkogårdsmuren, övervägande av kallmurad gråsten och ingångarna med smidesgrindar utgör i sin helhet en traditionell kyrkogårdsmogårdning.
- Kyrkogårdens trädkrans berättar om 1800-talets formande av kyrkogården till en parkliknande miljö. De äldre träden, främst den stora asken i väster, skänker kyrkogården ett visst tidsdjup.
- Kyrkogårdens äldre gravvårdar förmedlar tidsdjup, visar gravkulturen under 1800-talet och det tidiga 1900-talet och kan genom inskriptioner berätta om livet och verksamheterna i bygden för 100-150 år sedan. Särskilt högt värde har de bevarade sand- och grustäckta gravarna med häck- eller stenramsomgärdning.

5.2 Kyrkogårdens kulturhistoriska värden

Herrberga kyrkogård är en typisk landsortskyrkogård med en tydlig småskalig och ombonad trädgårdskaraktär. Viktiga och framträdande karaktärer och strukturer för kyrkogårdsmiljön är:

- Kyrkogårdens omgärdning med kyrkogårdsmuren och den relativt höga syrenhäcken samt kyrkogårdsgrindarna i smide.
- Delar av en traditionell trädkrans med lövträd som finns längs norra sidan samt asken i väster.
- Gångarnas enkla och traditionella dragning.
- Området med häckomgärdade sand- och grusgravar.
- Vegetationen med rygghäckarna, även med blommande kvalitéer, blomsterplanteringarna i gravbatterna och de strödda större buskarna, där de bevarade buskarna i nischen vid kyrkans sydfasad är särskilt iögonfallande. Vegetationen är starkt bidragande till kyrkogårdens småskaliga och ombonade trädgårdskaraktär.
- Karaktären av häckkyrkogård på den södra delen samt den upphöjda terrasserade delen i öster förmedlar stilidealen från 1900-talets mitt.
- Gravanordningar och gravvårdar från 1800-talets mitt och framåt.
- Kyrkogårdens olika karaktärsområden, beskrivna i kap 4.2.1
- Kyrkparken söder om kyrkogården.



Kyrkogårdens omgärdning i norr; den traditionella kyrkogårdsmuren, trädkransen och syrenhäcken.



Rygghäckar med olika blomning som förstärker kyrkogårdens ombonade trädgårdskaraktär.



Bevarade grusgravar med stenramsomgärdning utefter den södra huvudaxeln.

7 Referenser

Muntliga källor

Folkungabygdens pastorat

Arkiv

ATA (Antikvarisk-Topografiska arkivet, Stockholm)

Fornsök, (Riksantikvarieämbetet, www.raa.se)

Kulturmiljöbild (Riksantikvarieämbetet, www.raa.se)

Lantmäteriets historiska kartor (Lantmäteriet, www.lantmateriet.se)

Skyddad natur (Naturvårdsverket, www.skyddadnatur.naturvardsverket.se)

Litteratur

Ahklou Klintborg, Å. (2001). *Mellan trädkrans och minneslund*. Stad & Land nr 167. Alnarp: Movium

Andreasson, A. (2012). *Gravvårdar i sten – ett mångskiftande kulturarv*. Movium

Bucht, E. (red.) (1992). *Kyrkogårdens gröna kulturarv*. Stad & Land nr 103. Movium

Carlsson, Å. & Hultengren, S. (2007). *Kyrkogården – en Noas ark*. Svenska kyrkan och Naturcentrum AB

Hansson, H-E., Bielawski, J. & Jönsson, K. (2002). *Vård av gravstenar*. 1. Uppl. Riksantikvarieämbetet, Stockholm

Jonsson, M. (red.) (2009). *Ett levande kulturarv – Kyrkogårdar i Växjö stift*. Publikationer i Växjö stift no 15. Växjö

Löfgren Ek, A. (2002). *Herrberga kyrkogård – Kulturhistorisk kyrkogårdsinventering*. Östergötlands länsmuseum: Linköping

Natursten: Gravvårdar. (2005). Sveriges stenindustriförbund, Kristianstad

Nilsson, J. (2016). *Praktiska lösningar i Byarum: Skydd för kulturgravar och begravningsblomster*. SKKF Kyrkogården, nr. 2, ss. 25-27

Reijer, P. & Sörensen A-B. (2007). *Tillgängliga gångar på kyrkogårdar, i parker och bostadsgårdar*. Stad & Land nr 170. Alnarp: Movium

Riksantikvarieämbetet, m.fl. (2014). *Fria eller fälla – En vägledning för avvägningar vid hantering av träd i offentliga miljöer*. Stockholm: Riksantikvarieämbetet

Riksantikvarieämbetet. (2002). *Vård av gravstenar*. Stockholm

Sandell, A. (2012). *Kyrkogårdshandboken*. Stad & Land nr 182. Alnarp: Movium

Schönbäck, H. (2008). *De svenska städernas begravningsplatser 1770-1830: arkitektur, sanitet och det sociala rummet*. Stockholm: Stockholmia förlag

Sjöman, H. & Slagstedt, J. (red.) (2015). *Träd i urbana landskap*. 1. uppl. Lund: Studentlitteratur

Unnerbäck, Axel. (2003). *Kulturhistorisk värdering av bebyggelse*. Stockholm: Riksantikvarieämbetets förlag

Wästberg, P. (m.fl.) (2001). *Minnets stigar. En resa bland svenska kyrkogårdar*. Stockholm