

Högby kyrkogård
Folkungabygdens pastorat

Vård- och underhållsplan



2021

Högby kyrkogård
Folkungabygdens pastorat

Vård- och underhållsplan

Omslagsbild: Vy över kyrkogården från nordväst.

Fotografier i rapporten: © Landskapsgruppen Öresund AB där inget annat anges.

Datum: 2021-12-21

Beställare: Folkungabygdens pastorat, Axel Träffs gata 4, 595 41 Mjölby

Kontaktperson hos beställare: Karin Mårtensson, kulturarvssamordnare

Uppdragsansvarig: Andrea Jackelén, landskapsingenjör, Landskapsgruppen Öresund AB

Medverkande: Anna Osvaldsson, landskapsingenjör, Landskapsgruppen Öresund AB



Landskapsgruppen Öresund AB
Kyrkogatan 19, 222 22 Lund
046-19 05 60
www.landskapsgruppen.se

Innehåll

1 Inledning	4
1.1 Syfte och målsättning	4
1.2 Avgränsning	4
1.3 Planens upprättande och förnyelse	4
2 Administrativa uppgifter	5
2.1 Ägoförhållanden m.m.	5
2.2 Gravskick och pågående gravrätter	5
2.3 Skyddsstatus	5
3 Historisk bakgrund och utveckling	7
3.1 Från medeltiden fram till 1800-talets slut	7
3.2 Från 1900-talet och framåt	9
3.3 Kronologisk förteckning över händelser i kyrkogårdens historia	11
4 Beskrivning av kyrkogården	12
4.1 Karta över kyrkogården	12
4.2 Omgivning och sammanhang	12
4.2.1 Karaktärsbeskrivning	13
4.3 Omgärdning och ingångar	14
4.4 Gångsystem	14
4.5 Vegetation	15
4.6 Gravanordningar	15
4.7 Minneslund och askgravplats	16
5 Kulturhistorisk värdeanalys	17
5.1 Övergripande kulturhistoriska värden	17
5.2 Kyrkogårdens kulturhistoriska värden	17
6 Teknisk beskrivning – åtgärder och underhåll.....	18
6.1 Omgärdning	18
6.4 Markbeläggningar	19
6.5 Vegetation	20
6.6 Gravanordningar	21
6.7 Utrustning och konstnärlig utsmyckning	22
6.8 VA- och EL-system	22
6.9 Tillgänglighet	23
7 Referenser	24

Bilagor

1. Historiska kartor och bilder, Landskapsgruppen Öresund AB, 2021
2. Mjölbyns område, åtgärdslista för vård och underhåll, Landskapsgruppen Öresund AB

1 Inledning

Denna vård- och underhållsplan är gjord på uppdrag av Folkungabygdens pastorat. Arbetet har utförts i dialog med representanter från pastoratet. Inventeringsarbetet har utförts under sommaren 2021. Dokumentationen grundar sig på platsbesök, arkiv- och litteraturstudier och intervjuer samt tidigare utförd dokumentation (*Vård och underhållsplan 2006, Kulturhistorisk kyrkogårdsinventering 2005* och *Bogårdsmurar i Linköpingsstift 2004*).

1.1 Syfte och målsättning

Syftet med planen är:

- Att tydliggöra kyrkogårdens kulturhistoriska värden.
- Att ge långsiktighet och helhetssyn i förvaltningens skötsel och vård av kyrkogården.
- Att vara ett verktyg i förvaltningsarbetet med riktlinjer och prioriteringar för värden och underhållet av kyrkogården och dess betydelse som bärare av ett kulturarv.

1.2 Avgränsning

Vård- och underhållsplanen omfattar Högby kyrkogård, Folkungabygdens pastorat, Mjölby kommun. Arbetet begränsas till området innanför kyrkogårdens omgärdning.

I denna vård- och underhållsplan har delarna *Förteckning över kulturhistoriskt värdefulla gravvårdar*, *Trädvårdsplan* och *Kyrkogårdens naturvärden* inte ingått. Dessa delar utför pastoratet separat.

1.3 Planens upprättande och förnyelse

Begravningsplatser som är skyddade enligt Kulturmiljölagens kapitel 4, ska ha en vård- och underhållsplan. Det är ägaren till begravningsplatsen som ska se till att planen upprättas. Vård- och underhållsplanen ska antas av församlingens beslutande organ. Länsstyrelsen ska innan dess ges möjlighet att yttra sig över planen. Det förutsätts att församlingen fortlöpande håller vård- och underhållsplanen aktuell. Nya uppgifter av betydelse, ändringar och tillägg ska fogas till planen. Planen ska uppdateras regelbundet, minst vart tionde år. Se vidare i Riksantikvarieämbetets föreskrifter om kyrkliga kulturminnen (KRFS 2012:2).

I arbetet med uppdateringen av vård- och underhållsplanen bör följande moment ingå:

- Uppdatering av nulägesbeskrivningen.
- Kyrkogårdens historik uppdateras med förändringar som skett de senaste tio åren samt eventuella nytillkomna uppgifter.
- Förnyad genomgång av kyrkogårdens olika objekt samt uppdatering av förteckningen över underhåll och åtgärder.
- Inarbete en plan för bevarande och utveckling av kyrkogården.
- Uppföljande genomgång av kyrkogårdens gravplatser och uppdatering av den kulturhistoriska gravvårdsinventeringen.
- Förnyad genomgång av kyrkogårdens naturvärden med tillhörande rekommendationer för vård och skötsel.

Uppföljande konditionsbedömningar av kyrkogårdens alla delar måste ske betydligt tätare än vart tionde år.

2 Administrativa uppgifter

2.1 Ägoförhållanden m.m.

Kyrkogårdens namn: Högby kyrkogård

Fastighetsbeteckning: Lilla Skogsjö 1:1

Besöksadress: Högby kyrka 1, 595 94 Mjölby

Kommun: Mjölby

Län: Östergötlands län

Landskap: Östergötland

Huvudman för begravningsverksamheten: Folkungabygdens pastorat

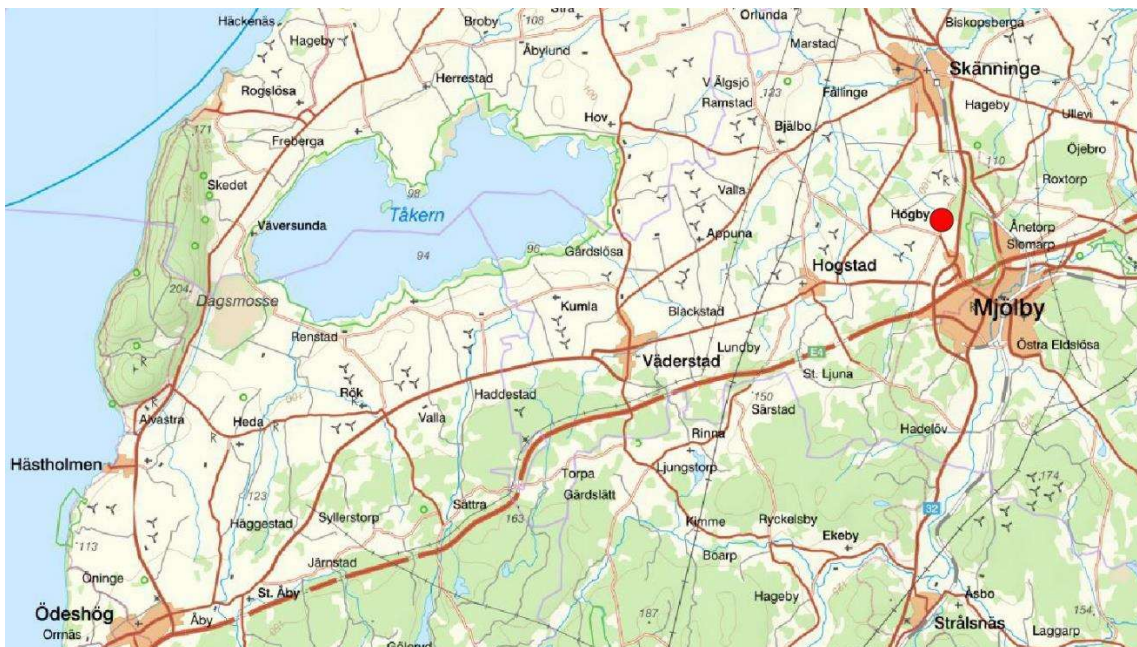
Markägare: Folkungabygdens pastorat

Förvaltare: Folkungabygdens pastorat

Förvaltares adress: Axel Träffs gata 4, Mjölby

Kyrkogårdens totala storlek: 9 600 m²

Växtzon: II-III



Översikt, läget för Högby kyrkogård framgår av röd cirkel (Kartunderlag: Lantmäteriet)

2.2 Gravskick och pågående gravrätter

På kyrkogården finns kist- och urnplatser samt en minneslund. Sammanlagt finns 167 pågående gravrätter (januari 2021). Beläggningen på kyrkogården är låg med gott om plats under den kommande tioårsperioden. Anläggning av en askgravplats planeras år 2021.

2.3 Skyddsstatus

Kulturmiljölag (1988:950)

4 kap. Kyrkliga kulturminnen

Kyrkogården är skyddad enligt 4 kap. kulturmiljölagen. Bestämmelserna om begravningsplatser omfattar byggnader på begravningsplatsen som inte är kyrkobyggnader samt fasta anordningar såsom murar, medvetet gestaltad vegetation och gravanordningar som tillfallit upplåtaren.

Väsentliga ändringar kräver tillstånd från länsstyrelsen. Vid osäkerhet beträffande tillståndskrav kontaktas länsstyrelsen.

Miljöbalk (1998:808)7 kap. Skydd av områden:Biotopskyddsområde

Kyrkogårdens omgärdande murar samt kyrkogårdens träd som uppfyller Naturvårdsverkets definition av allé, skyddas av det generella biotopskyddet enligt 7 kap. 11 § miljöbalken. För åtgärder som påverkar biotoperna måste dispens sökas hos länsstyrelsen.

Definitionen av allé är lövträd planterade i en enkel eller dubbel rad som består av minst fem träd. Träden ska till övervägande del utgöras av vuxna träd, dvs vara minst 20 cm i diameter i brösthöjd eller ha uppnått en ålder av 30 år (det som uppnås först).



Stenmurar i jordbruksmark och alléer skyddas av det generella biotopskyddet

Begravningslag (1990:1144)

Begravningslagen reglerar bestämmelser som har betydelse för gravplatsernas utformning. Enligt 7 kap. 26 § begravningslagen har gravrättsinnehavaren rätt att bestämma gravanordningens utseende och beskaffenhet. Begravningslagen berör även kulturhistoriskt värdefulla gravanordningar.

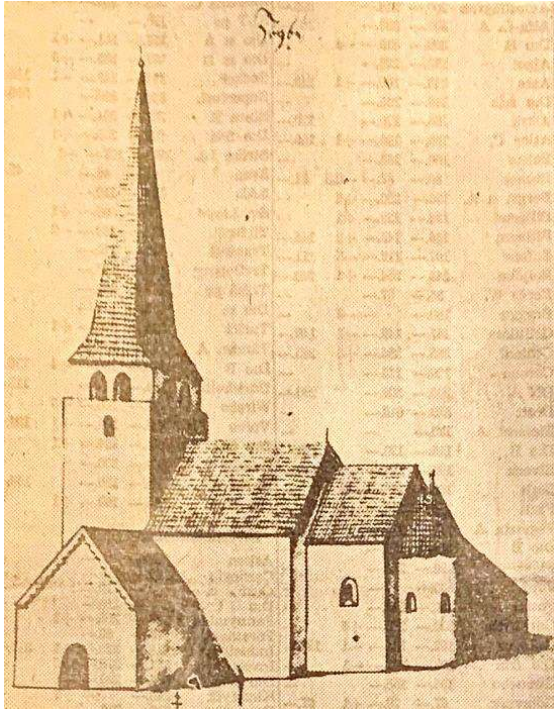
Plan- och bygglag (2010:900)

Ärenden som faller utanför den statliga tillsynen genom Kulturmiljölagen regleras via Plan- och bygglagen. Enligt 6 kap. i Plan- och byggförordning (2011:338) krävs bygglov för att uppföra byggnader inom begravningsplatsen eller göra tillbyggnader. Det krävs också bygglov för att anordna en ny begravningsplats eller i väsentlig grad ändra den befintliga.

3 Historisk bakgrund och utveckling

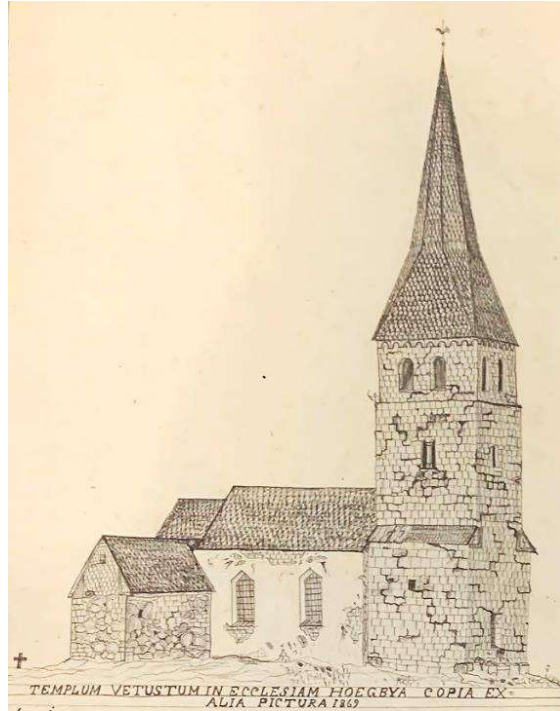
3.1 Från medeltiden fram till 1800-talets slut

På 1100-talet uppfördes Högbyns första kyrka. Kyrkan byggdes på en upphöjd kulle drygt 1 km norr om platsen för nuvarande kyrka och kyrkogård. Det sägs att byn fick sitt namn efter den kulle eller hög som kyrkan stod på ("byn vid högen"). Den medeltida kyrkan kan ha varit byggd av kalksten, med ett rektangulärt långhus och ett smalare absidkor. Åt väster fanns ett torn med avtrappad klockvåning. Tornet kan ha byggts samtidigt med kyrkan, eller tillbyggt något senare.



T v: Okänt årtal, teckning av Högby medeltida kyrka.

T h: teckning från 1869 som visar att kyrkan var i mycket dåligt skick. (Antikvarisk-topografiska arkivet)



Kartor från 1600-talet och 1700-talet visar kyrkan centralt placerad på den oregelbundna kyrkogården. Kring kyrkogården fanns en omgärdning som tydligt markerats på kartorna. Kartan från tidigt 1700-tal visar även att det vid den tiden fanns minst fyra ingångar i omgärdningen. Ingångarna har markerats som bågar, vilket kan betyda att ingångarna hade stigluckor.

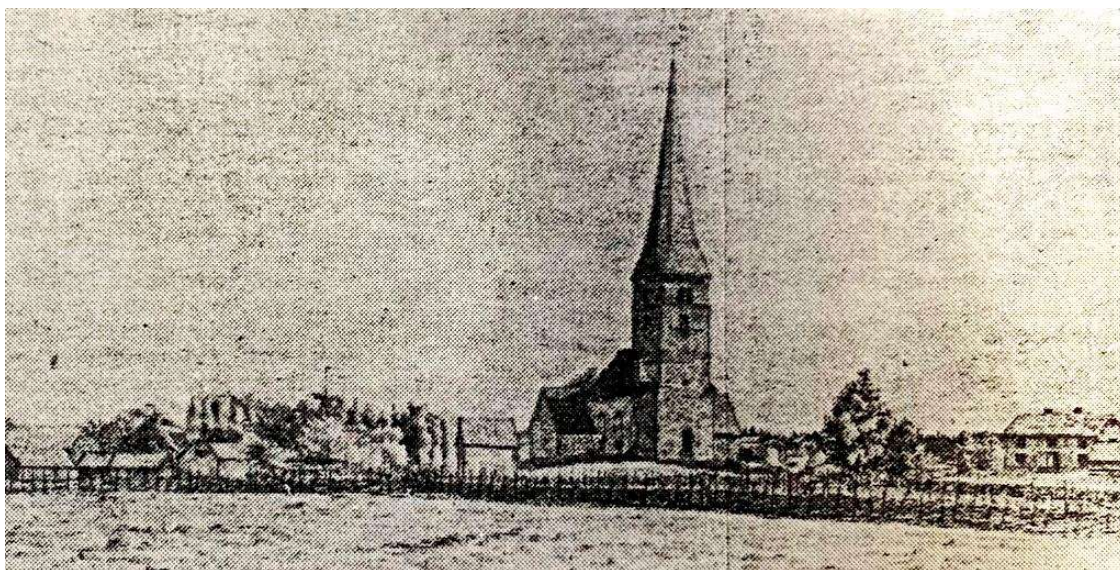


1638, Geometrisk avmätning. (Lantmäteriets historiska kartor)



1710, Ägomätning. (Lantmäteriets historiska kartor)

På en äldre teckning av den medeltida kyrkan har kyrkogården avbildats med en omgärdande gärdesgård. På ett fotografi, som troligtvis är yngre än teckningen, har gärdesgården ersatts med en stenmur. Innanför muren syns gravvårdar och några träd. Intill kyrkan och kyrkogården låg byns bebyggelse.



Teckning av den medeltida kyrkan och kyrkogården, okänt årtal. En gärdesgård omgärdade kyrkogården. Kring kyrkan och kyrkogården låg flera hus. (Antikvarisk-topografiska arkivet)



Okänt årtal. Fotografi på Högby medeltida kyrka och kyrkogård. Kyrkogården omgärdades av en stenmur och inne på kyrkogården syns gravvårdar och några äldre träd (Östergötlands länsmuseum)

Under 1800-talet var kyrkan i mycket dåligt skick och man beslutade att kyrkan skulle rivas och en ny kyrka skulle uppföras. När medeltidskyrkan revs hittades flera gamla runstenar, däribland den så kallade *Högbystenen*, som tros ha ritats år 1070. Stenen restes på den gamla kyrkogården, som övergick till att bli en ödekyrkogård. Ödekyrkogården har bevarats som en muromgärdad plats med en runsten, tre gravstenar (två från 1700-tal och en från 1800-tal), en minnessten och en kalkstensplatta.

Den nya kyrkan uppfördes drygt 1 km söder om platsen för den medeltida kyrkan, intill landsvägen mellan Högby och Skrukeby. Kyrkan byggdes som en ny sockenkyrka för invånarna i både Högby och Skrukeby. Arkitekt Albert Törnqvist ritade kyrkan som invigdes år 1871. Kring kyrkan anlades den nya kyrkogården, helt i enlighet med rådande stilideal. Kyrkogården gavs en

rektangulär planform, undantaget hörnet i sydväst, som fick dras in vid landsvägen. Kring kyrkogården byggdes en omgärdande mur och innanför den planterades en trädkrans. Inne på kyrkogården anlades ett rätlinjigt gångsystem som delade in kyrkogården i olika gravkvarter. Utefter muren samt längs gravkvarterens ytterkanter lämnades utrymme för gravrader med plats för större familjegravar. I kvarterens inre planerades för enklare linjegravplatser.

3.2 Från 1900-talet och framåt

Ett flygfotografi från 1935 visar kyrkogården så som den till stora delar planlades på 1870-talet. Kring kyrkogården syns den omgärdande muren och trädkransen. De rätlinjiga grusbelagda gångarna delar in kyrkogården i gravkvarter. Längs gravkvarterens yttre kanter låg grusbelagda gravplatser, de flesta omgärdade av klippta häcka, men även stenramar förekom. Innanför gravraderna var kvarteren till största delen belagda med gräs. I kvarter 2 (sydväst om kyrkan) fanns mindre gravplatser liggandes i täta rader, troligtvis ett linjegravsområde.

Från 1950-talet finns ytterligare ett flygfoto som visar kyrkogården till stora delar mycket lik 1930-talsanläggningen. Kvarter 1 (sydöst om kyrkan) var till stora delar ännu inte taget i bruk och längs kyrkogårdens östra sidan hade en rad med relativt unga träd planterats.



Ovan: 1935, flygfoto från sydöst. T v: 1952, flygfoto från sydväst. (Östergötlands länsmuseum)

Sedan 1900-talets mitt har många av de grusbelagda gravplatserna och omgärdande gravhäckar- och ramar samt de enklare linjegravarna tagits bort. Ytor har såtts igen med gräs och i kvarteren har rygghäckar planterats mellan gravplatserna. Ett fotografi från 1969 visar kvarter 4 (nordöst om kyrkan) där gravplatserna utefter kyrkogårdsgången som tidigare haft grusbeläggning och omgärdande gravhäckar, nu såtts igen med gräs och mellan gravraderna har rygghäckar planterats.

På 1990-talet anlades en minneslund mitt i kvarter 3 (norr om kyrkan). Under 2021 påbörjades anläggandet en ny askgravplats mellan två rygghäckar söder om kyrkan, samt utbyte av träden i trädkransen från silverlön till skogslind. Arbetena planeras vara färdigställda under 2022.



1969, fotografi från nordöst över kvarter 4. I kvarteret har tidigare grusgravar såtts igen med gräs och gravhäckar har tagits bort. Mellan gravraderna har rygghäckar planterats i nord-sydlig riktning (Antikvarisk-topografiska arkivet)

3.3 Kronologisk förteckning över händelser i kyrkogårdens historia

Den kronologiska förteckningen kompletteras när ytterligare händelser blir kända samt när vård- och underhållsplanen uppdateras.

Årtal	Händelse	Källa
1100-talet	Högbyns första kyrka byggdes troligtvis under 1170-talet.	Antikvarisk topografiska arkivet
1800-talets andra hälft	Den medeltida kyrkan var i mycket dåligt skick och man beslutade att riva kyrkan och uppföra en ny församlingskyrka.	Hörfors, O. (ÖLM, 2005)
1871	Högbyns nuvarande kyrka uppfördes, drygt 1 km söder om platsen för den medeltida kyrkan och kyrkogården. Kring den nya kyrkan anlades en kyrkogård. Samtidigt revs den medeltida kyrkan och kyrkogården kring den övergick till att vara en ödekyrkogård.	Hörfors, O. (ÖLM, 2005)
1874	Den gamla kyrkan revs.	RAÄ, Fornsök
1990-talet	En minneslund anlades mitt i kvarter 3.	Hörfors, O. (ÖLM, 2005)
2007	En häckbädd framför muren togs bort och grusades upp i stället.	Folkungsbygdens pastorat
2008	Minneslundens och dess damm fräschades upp med stenarbeten och vattensten.	Folkungsbygdens pastorat
2009	En häck mellan församlingshemmet och parkeringen togs bort och gräs anlades i stället.	Folkungsbygdens pastorat
2010	Några häckar togs bort och ersattes av gräs, och några häckar bytts ut i syfte att få ett enhetligt häckmaterial. Redskapsplatser iordningställdes och stensattes. En avfallsplats vid entrén iordningställdes för att få en funktionell avfallshantering.	Folkungsbygdens pastorat
2014-2015	Träd i trädkransen fälldes. Återplantering utfördes med silverlönnar.	Folkungsbygdens pastorat
2017	Minneslundens rabatter togs hand om och försågs med nya växter.	Folkungsbygdens pastorat
2019-2022	Ett arbete med säkring av gravvårdar som inte når säkerhetsföreskrifterna pågår i pastoratet 2019-2022.	Folkungsbygdens pastorat
2020	Döda almar fälldes.	Folkungsbygdens pastorat
2021-2022	En askgravplats anläggs i kvarter 2 och silverlönnarna i trädkransen ersätts med skogslindor (<i>Tilia cordata</i> 'Böhlje'). Arbetena planeras att färdigställas under 2022.	Folkungsbygdens pastorat

4 Beskrivning av kyrkogården

4.1 Karta över kyrkogården



Högby kyrkogård, 2021

4.2 Omgivning och sammanhang

Högby kyrkogård ligger mellan Mjölby och Skänninge, utmed landsvägen mellan den gamla byn Högby och Skrukeby. Kyrkogården omges av den flacka slättbygden nordväst om Mjölby med vid utsikt mot Skrukeby i söder och Hogstad i väster. I öster ligger det något högre belägna skogsjöområdet med blandad löv- och barrskog. Intill kyrkogården ligger några äldre hus, bland annat den förra kyrkskolan direkt nordöst om kyrkogården. Mitt emot kyrkogården, på andra sidan av landsvägen, ligger det gamla skolhuset som troligtvis uppfördes i samband med att kyrkan byggdes på 1870-talet. Båda skolbyggnaderna är numera privatbostäder.

Kyrkogården har en lätt rektangulär form. I sydväst har kyrkogårdens hörn fastats av utefter landsvägens dragning. Kyrkan ligger i öst-västlig riktning mitt på kyrkogården. I kvarter 3 (norr om kyrkan) finns en minneslund och i kvarter s (söder om kyrkan) anläggs en askgravplats (2021-2022).

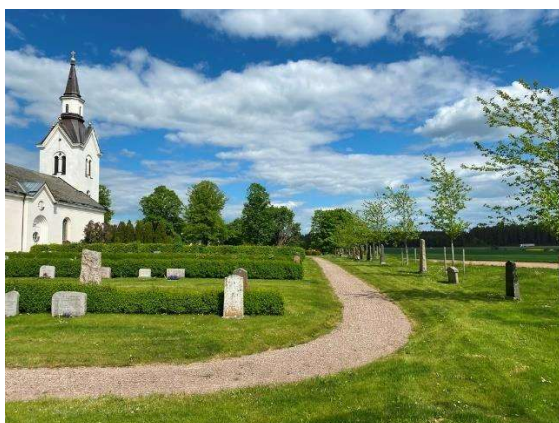


Vy från söder mot infarten till Högby

4.2.1 Karaktärsbeskrivning

Kyrkogården anlades på 1870-talet och planlades enligt dåtidens kyrkogårdsideal. Kyrkogårdens rektangulära form, kyrkans centrala placering, gångarnas rätlinjiga dragning som symmetriskt delar in kyrkogårdens kvarter samt den kringgårdande gången innanför den yttre gravraden är karaktäristiska delar från denna tid. Även trädkransen, den omgårdande kyrkogårdsmuren och ingångarnas grindpartier är viktiga delar för kyrkogårdens karaktär. Än idag förmedlar kyrkogårdens gravvårdar från sent 1800-tal och tidigt 1900-tal den tidigare ståndsindelningen med större och mer påkostade familjegravar i kyrkogårdens och gravkvarterens yttre kanter.

Sedan 1900-talets mitt har de mer rationella stildragen, typiska för 1900-talets andra hälft, lämnat sitt avtryck på kyrkogården. Särskilt tydligt är det i gravkvarterens inre delar där tidigare grusgravar lagts om till sammanhängande gräsytor och rygghäckar planterats mellan gravraderna. Även minneslundan från 1990-talet bidrar till de mer sentida karaktären genom sitt friare formspråk med böljande planteringsytor och en diagonalt dragen gång genom anläggningen.



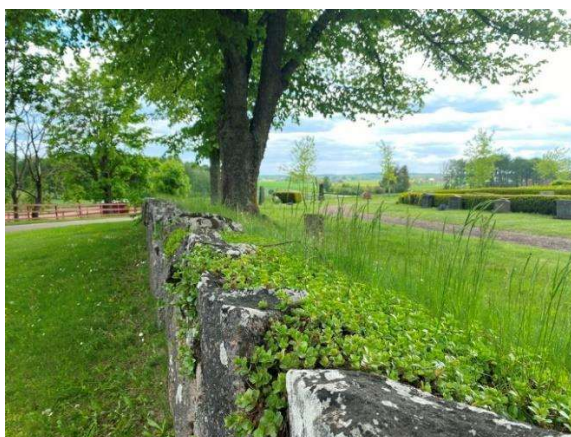
Kyrkogårdens södra del med gravvårdar från tidigt 1900-tal i den yttre gravraden. I gravkvarteren dominerar gräsytor och rygghäckar.



Minneslundan norr om kyrkan anlades på 1990-talet med ett friare formspråk.

4.3 Omgärdning och ingångar

Kyrkogården omgärdas av en meterhög stödmur. I norr och öster med släntad insida. Stenmaterialet är övervägande av större granitblock (0,2–1 m stora) både obearbetade och kluvna. Längs östra sidan finns bindningar och i de kluvna stenarna förekommer spår efter skjut- och klyvsöm. Kyrkogården omgärdas även av en trädkrans innanför den omgärdande muren, se kapitel 4.5 Vegetation.



Vy söderut, över den östra kyrkogårdsmuren.

Kyrkogården har ingångar från öster och norr, båda försedda med grindpartier. Den östra ingången utgör kyrkogårdens huvudingång och vetter mot parkeringen. Ingången har svartmålade järngrindar med smidda ornament av kryss, palmlbladsdekor och rundlar. Grindstolparna är kvadratiska stolpar av granit med pyramidformad topp. Båda stolparna har karaktärsfulla ådror av kvarts. Den norra ingången har en hantverksskickligt utförd svart smidesgrind med en ovanligare utformning. Grinden har spjälor i solfjädersform och den är dekorerad med hängande löv och sirliga ornament. På grindens krön finns ett kors, även det sirligt utfört och dekorerat med hängande löv.

För vidare beskrivning av objekten och eventuellt åtgärdsbehov, se kap. 6.



Den östra kyrkogårdsmuren.



Ingången i öster.



Ingången i norr.

4.4 Gångsystem

Kyrkogården har ett rätlinjigt gångsystem som symmetriskt delar in kyrkogården i fyra kvarter. Utefter kyrkogårdens ytterkant löper en kringgårdande gång precis innanför den yttre gravraden. Innanför huvudingången i öster finns en grusplan fram till, och vidare runt kyrkan. Gångarna är belagda med finmakadam i fraktionen 4-8 mm med inblandning av grovt gårdsgrus. Utöver gången till minneslundan tycks hela gångsystemet vara intakt från när kyrkogården planlades mot 1800-talets slut.

För vidare beskrivning av objekten och eventuellt åtgärdsbehov, se kap. 6.



Grusplan framför kyrkan



Gångstråk i väster



Gångstråk i norr

4.5 Vegetation

Innanför de omgärdande kyrkogårdsmurarna finns en trädkrans. I öster består den av äldre lindar, men på övriga sidor ersattes 2014-15 den äldre trädkransen av silverlön. Silverlönarna har haft en svag utveckling, och under 2021 har ett arbete påbörjats med att ersätta dessa med skogslindar. De skogslindar som planteras är av den smalkroniga sorten *Tilia cordata* 'Böhlje'. I minneslunden norr om kyrkan finns en hästkastanj.

Rygghäckar förekommer på hela kyrkogården. I östra delen, kvarter 1 och 4, är häckarna av idegran. Dessa är klippta till 60-70 cm höjd med avrundat krön. I kvarter 1 finns även några gravhäckar av idegran. I kyrkogårdens västra del, kvarter 2 och 3, är rygghäckarna huvudsakligen av måbär, klippta och omkring 60 cm höga. Den gång som leder söderut mittför kyrkans sydportal har rygghäckar av avenbok på vardera sida. Avenbokhäckarna är omkring 150 cm höga.

Minneslunden har plantering av marktäckande perenner och höga barrväxter av olika slag. I kvarter 1 finns ett område med lite högre vegetation i form av syrenbuskage och höga tujor som flankerar äldre gravvårdar. Intill tornets norra och södra sidor, på var sida om kyrkans huvudentré, har planteringar anordnats. Den södra planteringen är planterad med högre, blommande buskar, medan den norra huvudsakligen har låga buskar och perenner.

För vidare beskrivning av objekten och eventuellt åtgärdsbehov, se kap. 6.



Barrväxter i minneslunden



Plantering vid tornets södra sida



Syren, tujor och gravhäckar av idegran

4.6 Gravanordningar

Kyrkogården är indelad i fyra kvarter uppdelad av två mittaxlar, en med östvästlig riktning och en med nordsydlig riktning. Direkt innanför kyrkogårdens omgärdande mur finns en krans av gravplatser vända in mot den kringgårdande gången. Gravanordningarna i denna yttre krans är till stor del högresta och påkostade. De fyra kvarteren innanför bär spår av att tidigare ha haft en yttre krans av större gravplatser, vända mot grusgången som omger kvarteren. Innanför denna krans har kvarteren ett randmönster av dubbla gravrader med nordsydlig sträckning med rygghäckar emellan. I dessa rader är gravvårdarna lägre och har en enklare utformning. På några ställen kan dessa vara rester av ett äldre system av linjegravar. I kyrkogårdens norra del finns ett fåtal grusbelagda gravplatser med stenram och söder om kyrkan finns ett par grusbelagda gravplatser med klippta gravhäckar av idegran.

För vidare beskrivning av objekten och eventuellt åtgärdsbehov, se kap. 6.



Högsmala gravvårdar längs södra sidan



Lägre gravvårdar i kvarter 1



Några grusbelagda gravplatser i norr

4.7 Minneslund och askgravplats

I kvarter 3, norr om kyrkan har en minneslund anlagts. En grusgång leder in till en centralt placerad större natursten omgiven av en kullerstensyta för blomstersmyckning, och strax intill finns en liknande kullerstensyta med ett vattenspel av granit i mitten. Intill finns en markfast parksoffa av grönlackerat stål. Alltsammans är inramat av planteringsytor med perenner, prydnadsbuskar och högresta barrväxter. I gräsytan intill står en hästkastanj.

Söder om kyrkan, i kvarter 2, finns en nyanlagd askgravplats. Det är ett område mellan två rygghäckar som tagits i anspråk för platsen. I områdets södra del har två bågformade perennrabatter anlagts med plats för liggande namnstenar i framkant. Intill den ena rabatten finns en soffplats och hållare för vaser och ljus. Genom området finns en allé av pelarrönn som förbinder askgravplatsen med kyrkan. Lägst i söder, mot den kringgårdande gången ska nya häckar planteras (planerat att utföras 2022), som en förlängning av de befintliga rygghäckarna för att rama in platsen och skapa en ingång även från söder.

För vidare beskrivning av objekten och eventuellt åtgärdsbehov, se kap. 6.



Minneslund



Vattenspel i minneslund



Nyanlagd peremplantering i askgravplatsen (foto: Folkungabygdens pastorat)

5 Kulturhistorisk värdeanalys

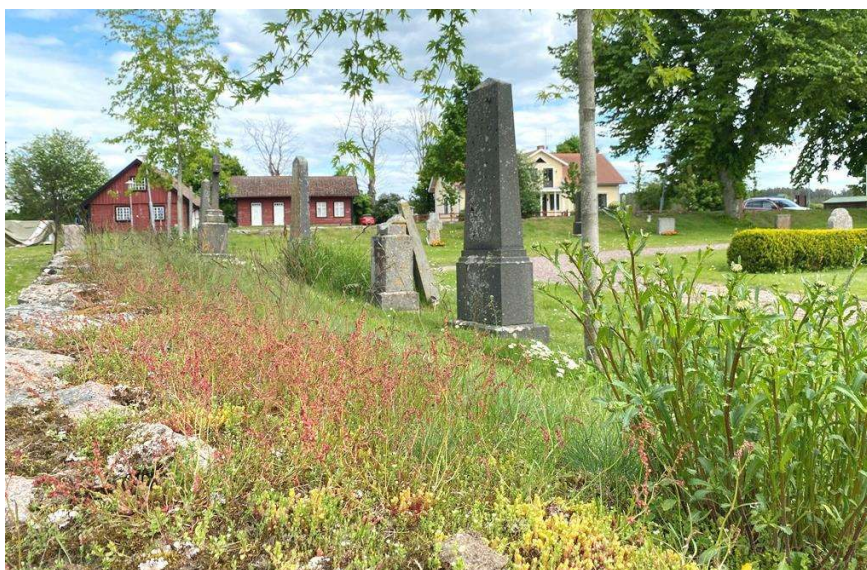
5.1 Övergripande kulturhistoriska värden

Högby kyrkogård är anlagd på 1870-talet, när kyrkan uppfördes som sockenkyrka åt invånarna i Högby och Skrukeby. Både kyrkan och kyrkogården har stor betydelse för bygdens kulturhistoriska sammanhang. Sedan kyrkan och kyrkogården kom till har de utgjort en viktig samlingspunkt för sockenborna, vilket även understryks av skolbyggnaderna som uppfördes intill kyrkogården, och som finns bevarade än idag. Kyrkogården är även en plats som berör känslomässigt och den har stor betydelse för invånarnas samhörighet och förankring i bygden. Den är en förbindelselänk till tidigare generationer, det gamla jordbrukssamhället och livet i bygden sedan drygt hundrafemtio år tillbaka.

5.2 Kyrkogårdens kulturhistoriska värden

Högby kyrkogård är en traditionell mellansvensk landsortskyrkogård. Kyrkan och kyrkogården bildar tillsammans en väl sammanhållen kyrkogårdsmiljö från det sena 1800-talet med höga kulturhistoriska värden. Viktiga och framträdande karaktärer och strukturer för kyrkogårdsmiljön är:

- Kyrkogårdens omgärdande mur och grindpartier, sannolikt uppförda när kyrkogården anlades.
- Den traditionella trädkransen med lövträd. De äldre träden förmedlar tidsdjup och den pågående återplanteringen av trädkransen vidmakthåller 1800-talets ideal att forma kyrkogårdar till en parkliknande miljö.
- Gångsystemets dragning är typisk för det sena 1800-talet och är bevarad intakt sedan kyrkogårdens planläggning.
- Gravanordningar och gravvårdar från 1800-talets slut och framåt samt enstaka gravplatser med bevarad omgärdning och grusbeläggning. Gravanordningarna förmedlar tidsdjup, visar gravkulturen under det sena 1800-talet och 1900-talet, och kan genom inskriptioner berätta om livet och verksamheterna i bygden.
- Den på kyrkogården tydligt framträdande äldre traditionen att förlägga större familjegravar i kyrkogårdens och kvarterens ytterkanter, medan enklare gravar och linjegravar förlades i kvarterens inre del.



Vy mot öster. I bakgrunden syns det gamla skolhuset med anor från 1870-talet

7 Referenser

Muntliga källor

Folkungabygdens pastorat

Arkiv

Antikvarisk-Topografiska arkivet, Stockholm

Naturvårdsverket Skyddad natur (www.skyddadnatur.naturvardsverket.se)

Riksantikvarieämbetet Kulturmiljöbild och Fornsök (www.raa.se)

Östergötlands länsmuseum (www.digitaltmuseum.se)

Litteratur

Ahklou Klintborg, Å. (2001). *Mellan trädkrans och minneslund*. Stad & Land nr 167. Alnarp: Movium

Andreasson, A. (2012). *Gravvårdar i sten – ett mångskiftande kulturarv*. Movium

Bucht, E. (red.) (1992). *Kyrkogårdens gröna kulturarv*. Stad & Land nr 103. Movium

Carlsson, Å. & Hultengren, S. (2007). *Kyrkogården – en Noas ark*. Svenska kyrkan och Naturcentrum AB

Fredin, M. (2006). *Högby kyrkogård – vård och underhållsplan*. WSP: Norrköping

Grenberger Byggnadsrestaureringskontor. (2004). *Högby kyrka 90, Bogårdsmurar i Linköpings stift*, Östergötlands län, inventering del 1-3

Hansson, H-E., Bielawski, J. & Jönsson, K. (2002). *Vård av gravstenar*. 1. Uppl. Riksantikvarieämbetet, Stockholm

Hörfors, O. (2005). *Högby kyrkogård – Kulturhistorisk kyrkogårdsinventering*. Linköping: Östergötlands länsmuseum

Jonsson, M. (red.) (2009). *Ett levande kulturarv – Kyrkogårdar i Växjö stift*. Publikationer i Växjö stift no 15. Växjö

Natursten: Gravvårdar. (2005). Sveriges stenindustriförbund, Kristianstad

Nilsson, J. (2016). *Praktiska lösningar i Byarum: Skydd för kulturgravar och begravningsblomster*. SKKF Kyrkogården, nr. 2, ss. 25-27

Reijer, P. & Sörensen A-B. (2007). *Tillgängliga gångar på kyrkogårdar, i parker och bostadsgårdar*. Stad & Land nr 170. Alnarp: Movium

Riksantikvarieämbetet. (2017). *Vårda väl. Runstenar: att bevara en sten med dess ristningar till framtiden*. Stockholm: Riksantikvarieämbetet

Riksantikvarieämbetet, m.fl. (2014). *Fria eller fälla – En vägledning för avvägningar vid hantering av träd i offentliga miljöer*. Stockholm: Riksantikvarieämbetet

Riksantikvarieämbetet. (2002). *Vård av gravstenar*. Stockholm: Riksantikvarieämbetet

Sandell, A. (2012). *Kyrkogårdshandboken*. Stad & Land nr 182. Alnarp: Movium

Schönback, H. (2008). *De svenska städernas begravningsplatser 1770-1830: arkitektur, sanitet och det sociala rummet*. Stockholm: Stockholmia förlag

Sjöman, H. & Slagstedt, J. (red.) (2015). *Träd i urbana landskap*. 1. uppl. Lund: Studentlitteratur

Unnerbäck, Axel. (2003). *Kulturhistorisk värdering av bebyggelse*. Stockholm: Riksantikvarieämbetet förlag

Wästberg, P. m.fl. (2001). *Minnets stigar. En resa bland svenska kyrkogårdar*. Stockholm