

# KOLSVÅ BRUKSKYRKA DEL 1

INVENTERING AV KULTURHISTORISKA VÄRDEN



# KOLVA BRUKSKYRKA

INVENTERING AV KULTURHISTORISKA VÄRDEN

Öster Kolsva 7:1  
Kolsva socken  
Västmanlands län

---

#### UTGIVNING OCH DISTRIBUTION

Västmanlands läns museum  
Karlgatan 2  
722 14 Västerås

Tel: 021-39 32 22

E-post: [lansmuseet@regionvastmanland.se](mailto:lansmuseet@regionvastmanland.se)

Hemsida: [www.vastmanlandslansmuseum.se](http://www.vastmanlandslansmuseum.se)

© Västmanlands läns museum 2018

**Omslagsfoto:** Lasse Fredriksson.

**Text:** Emma Karp och Ellen Holtermann Wiig, Västmanlands läns museum.

**Foto:** Där inget annat anges är fotografier tagna av Lasse Fredriksson.

**Kartor:** © Lantmäteriet. Ärende nr i2018/00086.

---



# INNEHÅLL

<b>INLEDNING</b> .....	<b>5</b>
<b>PROJEKT MODERNA KYRKOR I VÄSTMANLAND</b> .....	<b>7</b>
Syfte .....	8
Mål .....	8
Avgränsning .....	8
Metod .....	10
Identifiering och bedömning av kulturhistoriska värden .....	10
Lagstiftning .....	12
Definitioner .....	12
Innehåll och disposition .....	12
<b>BESKRIVNING OCH HISTORIK</b> .....	<b>13</b>
Kolsva socken .....	13
Kolsva .....	14
Kolsva brukskyrka – historik .....	14
Kolsva brukskyrka – beskrivning .....	19
<b>KULTURHISTORISK VÄRDERING</b> .....	<b>21</b>
Värdebärare .....	22
<b>SAMMANFATTNING</b> .....	<b>24</b>
<b>LAGAR OCH FÖRORDNINGAR</b> .....	<b>25</b>
<b>LITTERATUR OCH KÄLLOR</b> .....	<b>27</b>
<b>ADMINISTRATIVA UPPGIFTER</b> .....	<b>28</b>

# INLEDNING

En viktig del av det moderna kulturarvet är platser och miljöer för religiöst utövande. Under tidsperioden för modernismen, från 1930-talet till och med 1970-talet, uppförs ett stort antal byggnader för religionsutövning i Sverige.

## KYRKORNAS

### GESTALTNING SPEGLAR

modernismens  
estetiska värden och  
arkitektoniska ideal.

Som exempel är efterkrigstiden tillsammans med medeltiden och 1800-talet en av de tre största kyrkobyggnadsepokerna i Svenska kyrkans historia.<sup>1)</sup> Likaså uppförs en mängd frikyrkobyggnader som ett resultat av frikyrkorörelsens starka framväxt. Den stora arbetskraftsinvandringen under 1900-talet bidrar också till att fler religiösa trossamfund etableras och att platser för religiöst utövande uppförs.

Den stora urbaniseringen och stadsomvandlingen under efterkrigstiden är en viktig drivkraft i Svenska kyrkans kyrkobyggande. Nya kyrkor uppförs i de växande bruksorterna och i städernas nyanlagda stadsdelar, så kallade stadsdelskyrkor. Kyrkornas gestaltning speglar modernismens estetiska värden och arkitektoniska ideal. Under 1930- och 1940-talen får kyrkorna ofta ett traditionellt formspråk men decennierna därefter blir stilen mer modernistisk. Framstående arkitekter och ingenjörer får i uppdrag att rita kyrkorna som ofta uppförs i ny teknik och påkostade material. Kyrkornas gestaltning utgår även från de teologiska och liturgiska förändringar som sker inom Svenska kyrkan under 1900-talet. En ny syn på församlingsgemenskap växer fram vilket bland annat ökar behovet av andra typer av verksamhetslokaler i kyrkomiljön. Också den liturgiska förnyelsen ställer andra och mer flexibla krav på kyrkorummets utformning. De nya strömningarna inom Svenska kyrkan bidrar till att de moderna kyrkorna får ett annat arkitektoniskt uttryck.

Under 1900-talet genomförs ett omfattande arbete med att restaurera kyrkor i Sverige. Den moderna svenska restaureringskonsten föds 21 mars 1902 då arkitekt Ferdinand Boberg med stöd från den yngre arkitektkåren vänder sig till Kungl. Maj:t med en skrivelse om bristen av de nationella monumenten. Boberg med flera menade att det inte fanns någon fungerande minnesvård i landet som exempelvis motverkade rivning av ett flertal medeltidskyrkor som pågick vid tiden. Olika principer kring kyrkorestaureringar debatteras i slutet av 1800-talet och under 1900-talet växer olika strömningar fram. Debatten och kritiken kring restaureringsprinciperna pågår ständigt under 1900-talet.

<sup>1)</sup> Andersson, Elisabeth, *Moderna kyrkobyggnader: Kyrkobyggandet i Göteborgs stift 1940–1999*. Projektrapport 2011. Svenska kyrkan, Göteborgs stift. s.6.



Kolsva Brukskyrka, sedd från söder. Byggnadsdelen är senare tillbyggd. Ovan en detaljbild på klocktornet.

Ledande personer inom den svenska kyrkorestaureringen är Sigurd Curman, Erik Lundberg, Erik Fant och Ove Hidemark. De står för restaureringsprinciper som på olika sätt påverkat Svenska kyrkans byggnader.

I Västmanlands län, Västerås stift finns ett flertal kyrkobyggnader som är uppförda under tidsperioden för modernismen. Ett stort antal äldre kyrkobyggnader har även genomgått kyrkorestaureringar, ombyggnationer eller tillbyggnationer under tidsperioden. Alla dessa miljöer har arkitektonisk medveten utformning med påkostade material och estetiska värden som idag står inför olika utmaningar i form av underhåll, förändring och tillgänglighet. Dessa platser och miljöer, liksom för övrig bebyggelse från tidsperioden, är under stor förändring. Behovet av att öka kunskapen om Svenska kyrkans moderna kyrkobyggnader och kyrkorestaureringar samt dess historia i Västmanlands län är stor och det är en viktig del av det moderna kulturarvet. Västmanlands läns museum har därför tillsammans med Västerås stift drivit projektet *Moderna kyrkor i Västmanland*. Projektets fokus är att öka kunskapen om Svenska kyrkans moderna kyrkomiljöer och dess kulturhistoriska värden i Västmanlands län, Västerås stift.



# PROJEKT MODERNA KYRKOR I VÄSTMANLAND

Västmanlands läns museum har tillsammans med Västerås stift drivit projektet *Moderna kyrkor i Västmanland*.

Inom ramen för projektet har sju moderna kyrkobyggnader och sex kyrkorestaureringar i Västmanlands län, Västerås stift inventerats, dokumenterats och kulturhistoriskt värderats.

Projektet har pågått under perioden 2014–2018 och har genomförts i två etapper. Inventering av de moderna kyrkobyggnaderna genomfördes som projektets första etapp och inventering av de moderna kyrkorestaureringarna genomfördes som projektets andra etapp. Inventeringsarbetet har främst genomförts under åren 2016 och 2017 av Västmanlands läns museums byggnadsantikvarier. Därefter har resultatet sammanställts i enskilda rapporter för varje kyrka.

Till projektet har en referensgrupp av byggnadsantikvarier från Länsstyrelserna i Örebro och Västmanlands län, byggnadsantikvarier från Örebro läns museum och Dalarnas museum samt fastighetsansvariga från Västerås pastorat varit rådgivande.

Projektet är en del av det större stiftsprojektet *Västerås stift – moderna kyrkor* vars syfte är att inventera kyrkobyggnader som ägs av Svenska kyrkan i Västerås stift och som uppförts under perioden 1930-talet till och med 1970-talet. Liknande inventeringar har utförts i de delar av Västerås stift som ligger i Dalarna och Örebro län.

*Projektet Moderna kyrkor i Västmanland* har initierats via *Modernismen i Västmanland* som är ett flerårigt projekt med fokus på kunskapen om modernismens bebyggelse, historia och kulturarv. Projektet drivs som ett samarbetsprojekt mellan Västmanlands läns museum och Länsstyrelsen i Västmanlands län. Projektet belyser en tidsperiod som varit av stor vikt för länets framväxt och som lämnat avtryck i form av många spännande fysiska miljöer. Läs mer på [www.modernismen.se](http://www.modernismen.se)



Koret i kyrksalen med orgel och altare.

### SYFTE

Projektets syfte är att inventera, dokumentera och kulturhistoriskt värdera *kyrkobyggnader* uppförda under perioden 1930-talet till och med 1970-talet i Västmanlands län, Västerås stift. Projektets syfte är också att kartlägga, dokumentera och värdera *kyrkorestaureringar* som är genomförda i äldre kyrkor under perioden 1930-talet till och med 1970-talet i Västmanlands län, Västerås stift. Ytterligare ett syfte är att kartlägga vilket förändringstryck och vilket förvaltnings- och underhållsbehov, ur ett brukandeperspektiv, dessa byggnader står inför. Vidare är syftet att belysa de moderna kyrkomiljöerna som en del av det moderna samhällets framväxt och förändring.

### MÅL

Projektets mål är att genom samverkan öka kunskapsnivån och medvetenheten av Svenska kyrkans moderna bebyggelse i Västmanlands län, Västerås stift. Genom att sprida kunskapen om modernismens kyrkobyggande ska projektet bidra till att öka känslan av delaktighet i det kyrkliga kulturarvet. Projektet ska skildra de bakomliggande orsakerna till de moderna kyrkobyggnadernas arkitektur och därigenom öka förståelsen samt intresset för dessa miljöer som mötesplats, helgat rum och kulturmiljö. Därmed kan projektet bidra till att öka kunskapen och förståelsen för det moderna kyrkobyggnadernas och kyrkorestaureringarnas gestaltning och arkitektoniska uttryck. Projektets mål är även att påvisa hur de teologiska förändringarna och demokratiseringen av liturgin har påverkat synen på kyrkorummet, dess gestaltning och arkitektur. Projektet ska även skapa ett underlag för planering av underhåll och förvaltning av kyrkobyggnaderna samt lyfta fram eventuella behov av fördjupningsområden.

### AVGRÄNSNING

Projektet har studerat *kyrkobyggnader* som ägs av Svenska kyrkan och som är uppförda i Västmanlands län och Västerås stift under perioden 1930-talet till och med 1970-talet. Sju kyrkobyggnader i Västmanlands län möter dessa kriterier: Bäckbykyrkan, Mikaelikyrkan, Gideonsbergskyrkan och Tomaskyrkan i Västerås, Virsbo brukskyrka i Virsbo, Kolsva brukskyrka i Kolsva samt S:t Lars kyrka i Hallsthammar.









Brukskyrkan är belägen på en sluttning inbäddad i grönska.

Projektet har studerat *kyrkorestaureringar* i kyrkobyggnader som ägs av Svenska kyrkan i Västmanlands län och Västerås stift under perioden 1930-talet till och med 1970-talet. De sex restaureringar som har studerats har valts på grunderna att de varit omfattande och tillsammans visar på ett brett spektrum av olika typer av restaureringar som utförts i kyrkor från olika tidsperioder. Dessutom har de valts med tanke på en geografisk spridning i länet. De sex restaureringar som har valts utfördes i Heliga Trefaldighets kyrka i Arboga, Viksängs kyrka i Västerås, Sura nya kyrka i Surahammar, Skinnskattebergs kyrka i Skinnskatteberg, Norrby kyrka i Sala samt Badelunda kyrka i Västerås.

### **METOD**

Kyrkorna och kyrkorestaureringarna har inventerats på plats genom okulär besiktning under 2016 och 2017. Beträffande inventeringen av kyrkobyggnaderna har varje rum samt exteriör och kyrkotomt inventerats och fotograferats. För kyrkorestaureringarna inventerades och fotograferades de rum och byggnadsdelar som berörts av restaureringarna. Historik och övrig information om kyrkorna och restaureringarna har hämtats ur arkiv- och litteraturmaterial. Inventeringen har legat till grund för en övergripande kulturhistorisk värdering av kyrkorna och kyrkorestaureringarna. Inventeringen och den kulturhistoriska värderingen har utförts av bebyggelseantikvarier vid Västmanlands läns museum som även har sammanställt rapporterna.

### **IDENTIFIERING OCH BEDÖMNING AV KULTURHISTORISKA VÄRDEN**

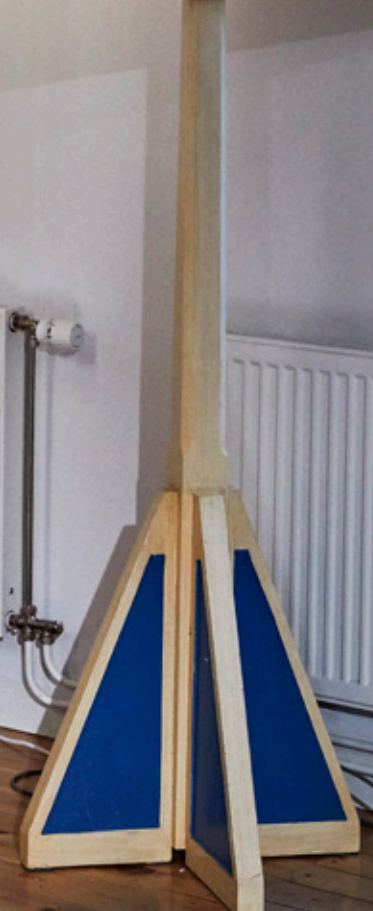
Metoden hämtad från *Kulturhistorisk värdering av bebyggelse* har varit en av två metoder som legat till grund vid den kulturhistoriska värderingen i projektet. Metoden innebär att identifiera vilka grundmotiv som talar för ett bevarande av byggnaden eller anläggningen. Motiven är indelade i två grupper: dokumentvärde, vilket innebär historiska egenskaper, respektive upplevelsevärde, som står för estetiskt och socialt engagerande egenskaper. Därefter sker bearbetningen då eventuella förstärkande motiv kan läggas till, som exempelvis kvalitet och sällsynthet. Slutligen görs en sammanvägd bedömning av motiven, en kulturhistorisk värdering.<sup>2)</sup>

Den andra metoden är härledd ur *Plattform Kulturhistorisk värdering och urval*. Metoden lyfter fram att i ett första skede identifiera och beskriva vilka uttryck som återspeglar vilka kulturhistoriska skeenden gällande en företeelse. Ett kulturhistoriskt sammanhang väljs ut som blir utgångspunkt för bedömning av det kulturhistoriska värdet. Därefter sker en analys för att bedöma hur och i vilken grad uttrycken speglar det kulturhistoriska sammanhanget, utifrån om det ger möjlighet till kunskap och förståelse, graden av fullständighet och ifall företeelsen är särskilt betydelsefull för sin tid och kontext.<sup>3)</sup>

<sup>2)</sup> Unnerbäck, R. Axel, *Kulturhistorisk värdering av bebyggelse*, 1. uppl., Riksantikvarieämbetets förl., Stockholm, 2002.

<sup>3)</sup> Génétay, Cissela & Lindberg, Ulf, *Plattform Kulturhistorisk värdering och urval [Elektronisk resurs] : grundläggande förhållningssätt för arbete med att definiera, värdera, prioritera och utveckla kulturarvet*, Riksantikvarieämbetet, Stockholm, 2014.









Ljuskrönan av mässingsplåt från tidigt 1960-tal.

### LAGSTIFTNING

Lagskyddet för de kyrkliga kulturminnena finns formulerade i Kulturmiljölagens 4 kap. (SFS 1988:950) och är förtydligade i Riksantikvarieämbetets föreskrifter om kyrkliga kulturminnen (KRFS 2012:2). Kulturmiljölagens 4 kap. utgår ifrån att det finns ett generellt skydd för kulturhistoriska värden i alla Svenska kyrkans kyrkobyggnader, kyrkotomter och begravningsplatser. Alla kyrkobyggnader, kyrkotomter och begravningsplatserna ska vårdas och underhållas så att deras kulturhistoriska värde inte minskas eller förvanskas.

För de av Svenska kyrkans kyrkobyggnader, kyrkotomter och begravningsplatser som är anlagda före utgången av år 1939 krävs dessutom tillstånd från länsstyrelsen för att göra ändringar. Därutöver finns ett antal kyrkobyggnader, kyrkotomter och begravningsplatser som tillkommit senare som också omfattas av tillståndsplikt efter särskilt beslut från Riksantikvarieämbetet. I Västmanlands län är tre yngre kyrkor berörda av sådana beslut, samtliga finns i Västerås:

- Tomaskyrkan, uppförd 1971 ritad av arkitekten Nils Tesch
- Mikaelikyrkan, uppförd 1966 ritad av arkitekten Gösta Ekeröth
- Gideonsbergskyrkan, 1973 ritad av arkitekten Peter Hoffman

### DEFINITIONER

Kyrkobyggnad används som ett samlingsnamn för studiens byggnader och innefattar såväl kyrkor som alla typer av kapell. Det avser hela anläggningen det vill säga kyrkorummets, kontorsrum, kök, församlingssalar, ungdoms- och förskolelokaler med mera.<sup>4)</sup>

Restaurering är en verksamhet vars huvudsyfte är att återställa en byggnad i ett tidigare skick.<sup>5)</sup>

Kulturhistoriskt värde avser de möjligheter materiella och immateriella företeelser kan ge vad gäller att inhämta och förmedla kunskaper om och förståelse av olika skeenden och sammanhang samt därigenom människors livsvillkor i skilda tider, inklusive de förhållanden som råder idag.<sup>6)</sup>

### INNEHÅLL OCH DISPOSITION

För varje kyrkobyggnad och kyrkorestaurering finns en separat rapport. Rapporterna för kyrkobyggnaderna består av två eller flera delar. I del ett beskrivs och återges historik kring kyrkorna och området de ligger inom, samt att en övergripande kulturhistorisk värdering finns. Del två och de följande delarna innehåller tabeller som beskriver varje rum och dess byggnadsdelar, samt exteriör och kyrkotomt. I tabellerna finns även en kulturhistorisk värdering av respektive byggnadsdel. Rapporterna för kyrkorestaureringarna består inledningsvis av en kort historik och beskrivning av kyrkan, presentation av restaureringsarkitekterna och restaureringens utförande. Därefter kommer tabeller som beskriver rum och dess byggnadsdelar som berörs av restaureringen. Rapporterna avslutas med en övergripande kulturhistorisk värdering.

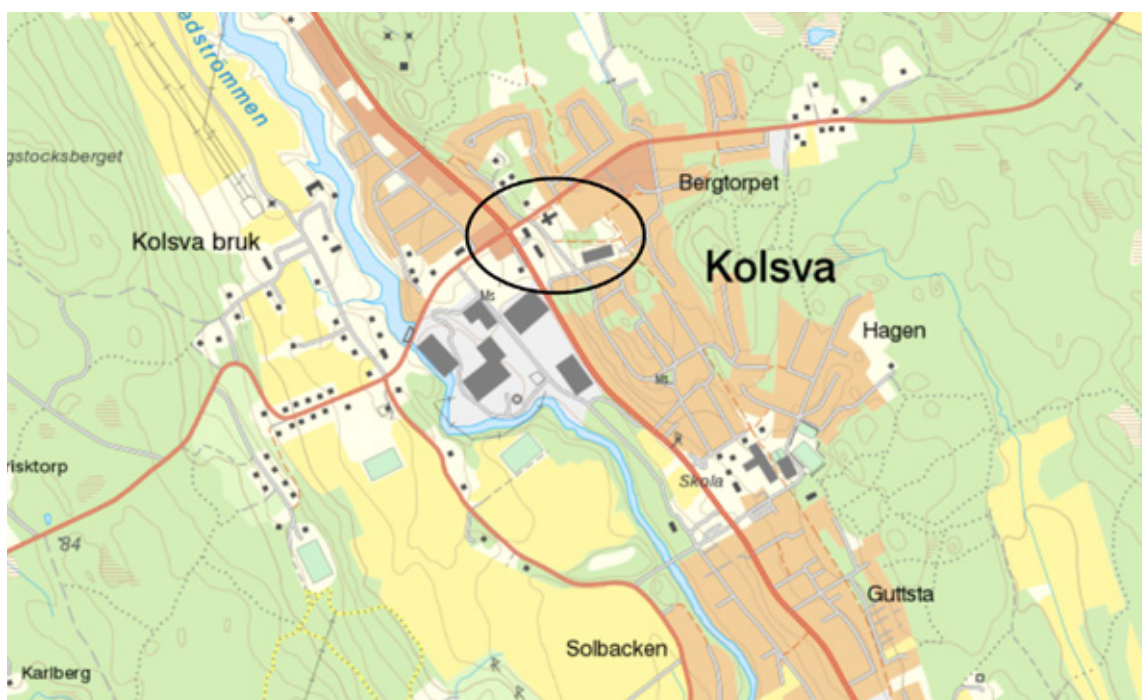
<sup>4)</sup> Andersson, Elisabeth, *Moderna kyrkobyggnader: Kyrkobyggandet i Göteborgs stift 1940 – 1999*. Projektrapport, Svenska kyrkan, Göteborgs stift, 2011, s.6.

<sup>5)</sup> <https://www.ne.se/uppslagsverk/encyklopedi/l%C3%A5ng/restaurering> (hämtat 2018-03-23).

<sup>6)</sup> Génétay & Lindberg, s. 12.

# BESKRIVNING OCH HISTORIK

Kolsva socken utgörs av det som ursprungligen var Bro och Malma socknar. Båda socknar har medeltida ursprung. Bro kyrka uppfördes på 1200-talet, men har genomgått flera större förändringar genom århundradena.



Karta över Kolsva tätort med kyrkan markerad med svart cirkel. Utdrag från digital karta © Lantmäteriet 2018.

## KOLSVA SOCKEN

I dag är kyrkan gulputsad med stort västtorn med lanternin. Även Malma kyrka uppfördes på 1200-talet. Den har kvar mera av sitt medeltida utseende, och har en klockstapel med tjärat spån byggt intill kyrkan istället för torn.

1939 slogs socknarna samman till Bro och Malma socken. Fyra år senare ändrades namnet till Bro-Malma Socken, innan det slutligen ändrades till Kolsva socken år 1950. Kolsva brukskyrka tillhör Malma församling, Köpings pastorat och Västerås stift.

### KOLSVÅ

Kolsva ligger vid Hedströmmen som rinner genom hela Västmanland och ut i Mälaren vid Galten. Längs Hedströmmen har det bedrivits järnhantering sedan medeltiden, exempelvis vid bruken i Karmansbo och Skinnskatteberg. Kolsva bruk hade sin början i en hammarsmedja från mitten av 1500-talet. En bruksmiljö växte fram, men det var först 300 år senare, när brukspatron Lars Lindberg köpte bruket, som det inledde sin storhetstid. Hans son, Lars Uno Lindberg, startade 1886 stålgljgodstillverkning vid Kolsva och 1893 bildades Kohlsva Jernverks AB. Produktionen nådde sin topp under efterkrigstiden, då företaget var Skandinavien största stålgljuteri med 1200 anställda. Sedan dess har företaget sålts och styckats av, men det finns idag kvar flera industriföretag med anknytning till Jernverket.

Industriområdet ligger vid Hedströmmen, strax sydväst om Kolsva Brukskyrka. På andra sidan strömmen finns delar av den äldre bruksmiljön bevarad, med arbetarbostäder från sent 1800-tal och en herrgård från 1700-talet.

### KOLSVÅ BRUKSKYRKA – HISTORIK

Kring 1900 började medlemmarna i Malma församling att diskutera förläggandet av ny begravningsplats. Eftersom många församlingsbor bodde i Kolsva tätort fanns tanken om att placera begravningsplatsen där. Den 31 maj 1907 fick Malma församling tillstånd från Kungl. Maj:t att anlägga en begravningsplats med tillhörande kapell. Den vidare planeringen dröjde på grund av kostnadsfrågor, men 1917 uppfördes en prästgård i Östra Kolsva och Malmas kyrkoherde flyttade dit.

Kohlsva Jernverks AB omkring år 1914.  
Källa: Carlborg, Kohlsva Jernverk. Ett gammalt hedströmsbruks historia.







Kolsva brukskyrka kort tid efter uppförandet. Till höger i bild syns klocktornet.  
Källa: Västmanlands läns museums arkiv.

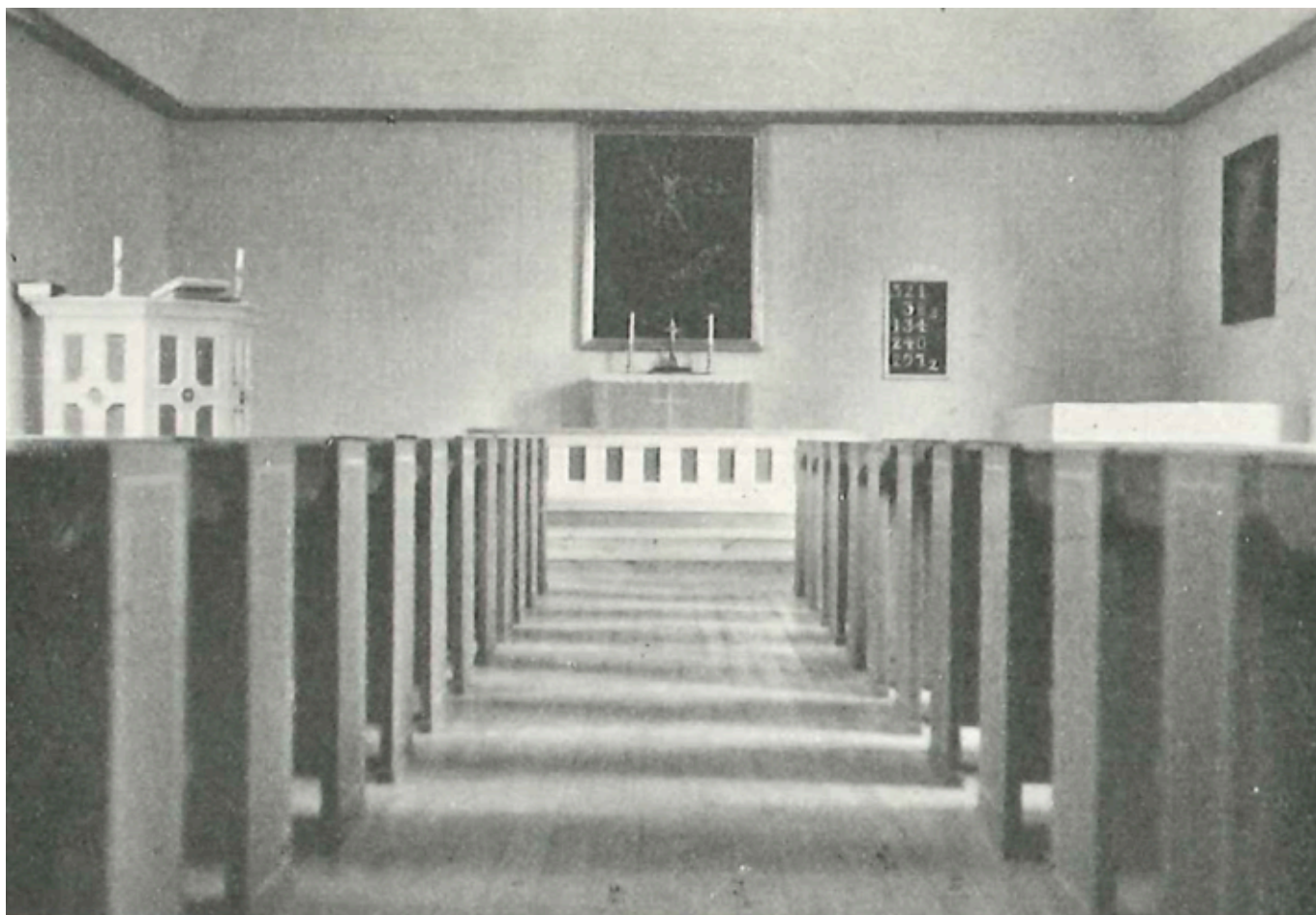
Året efter väcktes åter frågan om begravningsplats och kapell, då av bruksdisponenten. Eftersom delar av Kolsva tätort låg i Bro socken beslutades att Malma och Bro församlingar gemensamt skulle gå vidare med frågan och kontakta arkitekter för förslag.

Under 1920- och 30-talen hölls gudstjänst varannan söndag i Malma kyrka och varannan söndag i en skolsal i Klockhuset. År 1933 bildade församlingsbor i Kolsva en ideell stiftelse för att samla in pengar till kyrkbygget. Syföreningens kassa på 4500 kronor utgjorde grunden. Kohlsva Jernverk AB skänkte mark till kyrkbygget år 1937 och två år senare, 1939, hade stiftelsen samlat 37 000 kronor vilket ansågs vara tillräckligt. Man hade nu frångått tanken på begravningsplats. Frej Klemming, stadsarkitekt i Eskilstuna, ritade kyrkobyggnaden. Byggmästare Einar Gustafsson i Guttsta uppförde den och Kolsva kapellkyrka kunde invigas den 31 mars 1940. Öster om byggnaden placerades en klockstapel, som även tjänade som slangtorn för brandkåren.

Byggnaden var ursprungligen uppförd som ett församlingshem, men under 1940-talet arbetade församlingen successivt för att göra lokalerna mera lämpliga för gudstjänstfirande. Målningar från Malma kyrka flyttades till Kolsva, och 1943 införskaffades en begagnad pedalorgel. År 1948 skänkte Kohlsva Jernverk två kyrkklockor. Efter förslag från bruksdisponenten beslutade kyrkorådet att församlingshemmet från och med den 1 januari 1949 skulle benämnas Kolsva brukskyrka.



Kolsva kyrkas västfasad, ett år efter uppförande. Källa: Lorichs, En bok om Malma socken.



Brukskyrkans ursprungliga interiör. Källa: Lorichs, En bok om Malma socken.





Klockstapeln omgiven  
av lövträd.

### Om- och tillbyggnationer

Som ett led i att bättre anpassa lokalerna för gudstjänst, samt skapa utrymme för ungdomsverksamhet, uppkom förslag på att antingen bygga om- och till den befintliga kyrkobyggnaden eller att uppföra en ny kyrka. 1959 beställdes ritningar av arkitekterna Sven A. Söderholm och Carl H Bergman för båda alternativen. Kyrkorådet avslag förslaget om nybyggnad på grund av för hög kostnad, 285 000 kr, och gick istället vidare med om- och tillbyggnation. Byggnadsfirman Anders Diös AB i Köping utsågs till entreprenör och Kohlsva Jernverk bidrog med finansiering. Den 12 november 1961 återinvigdes kyrkan av biskop J. Cullenberg.

Den nyrenoverade kyrkan hade då fått en tillbyggnad i nordost för sakristia samt utbyggnad i sydväst med utrymme för ungdomsverksamhet. Det hade dessutom inretts ett arkiv i källarplanet. Kyrkan fick sin röda kulör i samband med utbyggnationen.

År 1973 revs klockstapeln och ersattes med en ny, sydväst om byggnaden.

Under 1980-talet kom krav från handikapporganisationen och brandmyndigheten om förbättringar av kyrkolokalen i olika avseenden. År 1987 togs det fram ett förslag på ombyggnation vilket innebar en ny huvudentré försedd med ramp; ombyggnad av kapprummet; ny handikapptoilet; förråd för vaktmästare samt ny trappa från befintlig läktare. Orgelspelarna ville dessutom ha en ny och bättre orgel än den befintliga elorgeln, vilket togs med i förslaget. Kyrkorådet tillstyrkte förslagen och beslutade samtidigt att den nya orgeln skulle placeras intill koret, vilket skapade utrymme för körer på orgelläktaren.

Huvudentreprenör för ombyggnationen var den lokala byggnadsfirman O. Ångman. I samband med renoveringsarbetet togs det även fram en ny interiör till kyrksalen. De fasta bänkarna byttes ut mot kopplade stolar, och det tillkom nytt altare, predikstol och knäfall. Under arbetets gång upptäcktes rötskador i golvbjälklaget, varför dessa fick utbytas tillsammans med delar av golvet. Taket över kyrksalen isolerades och i källarplanet tillkom lokaler för kontor och vaktmästare. Kyrkan återinvigdes 31 mars 1990.

År 2007 skedde en stor ombyggnation i Kolsva Brukskyrka. Tre år tidigare fattade kyrkonämnden beslut om att genomföra en om- och tillbyggnation för att skapa arbetsrum för kanslist, präster, ungdomsassistent, församlingspedagog, diakon, musiker och vaktmästare. Orgelläktaren glasades in och inreddes till kontor för kontorerna och 1990 års läktartrappa togs bort. Utrymmen skapades även för övrig personal, så vid återinvigningen 18 februari 2007 kunde samtlig personal inhysas i Brukskyrkan, istället för i prästgården där de hade varit tidigare. Förutom nya utrymmen för personal så byggdes även församlingssalen ut och försågs med nytt kök. Det installerades hiss och ventilationsanläggning och i bottenvåningen inrymdes en gillestuga.





### KOLSVÅ BRUKSKYRKA – BESKRIVNING

Kyrkotomten är kuperad och kyrkan är placerad på den topografiskt högsta delen av tomten. Löv- och barrträd omger kyrkobyggnaden, exempelvis tall, björk och lönn, och ger tomten en lummig karaktär. Ingen mur eller staket avgränsar kyrkotomten utan den kan lätt intas från olika väderstreck. Klockstapeln ges på tomten ett tydligt fokus genom sin placering nära parkeringsplatsen och förbipasserande väg samt med sin bastanta utformning och storlek. En asfalterad gångväg leder till kyrkans huvudentré och en stenbelagd yta finns framför källarentrén. Lyktstolpar är placerade längsmed de behandlade ytorna. På tomten finns även två förråd och ett cykeltak.

Klockstapeln står på kyrkbacken sydväst på tomten och är hög och bastant. På fyra stenfundament står konstruktionen som består av fyra höga pelare klädda med rödmålad träpanel. Taket är täckt med skiffer och överst finns ett kors.

Kyrkobyggnaden är L-formad och består av kyrkorumsdelen med en utskjutande tillbyggd sakristia längst i norr samt en tillbyggd del i söder som bl.a. rymmer församlingssal och kontor. Kyrkan är byggd i souterräng och källardelen är putsad och målad i grå eller gul kulör. Fasaderna är klädda med stående, rödmålad locklistpanel och snickerier är vita. Fönster är småspröjsade. Den äldsta byggnadsdelen har panelklädda stödpelare. Taket är brant, valmat och skiffertäckt samt har tillbyggda takkupor.

När kyrkobesökaren kommer in genom huvudentrén finns kyrkorummet till vänster. Rummet är ljust och har högt i tak. Golvet och det välvda taket, båda av furubrädor, inramar rummet. Inredningen, med bland annat predikstol, stolar och altare, är gjord av ljust trävirke. I koret finns en nödutgång och en dörr som leder till ett litet område med korridor, sakristia, toalett och förråd. Byggnadens övriga utrymmen, i tre plan, utgör församlingssal, ungdomsrum, kontor med mera, vars ytskikt är i ljusa kulörer och gjordes på 2000-talet.



Kyrkotomten med sakristia och klocktorn, båda har skiffertak.





Tavla i kyrkorummet.



Kyrkans ljushållare.



Koret i kyrksalen med orgel och altare.



# KULTURHISTORISK VÄRDERING

Kolsva Brukskyrka har en placering på en höjd mitt i ortens centrum och knyter därmed an till en stark kyrklig tradition.

Det branta valmade taket, en symmetrisk fönstersättning, rektangulära småspröjsade fönster på den äldsta byggnadsdelen och avsaknaden av kyrktorn ger karaktären av en småskalig sockenkyrka. Taket av skiffer var ett vanligt takmaterial för äldre kyrkor i Bergslagen. Trots att kyrkan har om- och tillbyggt kraftigt ett antal gånger går den ursprungliga kyrkobyggnaden att urskilja genom dess utformning och genom att tillbyggnaderna utgörs av utskjutande byggnadskroppar.

Kolsva brukskyrka är ett exempel på en kyrka som tillkommit till följd av att det lokala bruket och tätorten växte i betydelse och därmed även församlingsbornas behov av en kyrka nära där man bodde, istället för att besöka de äldre landsbygdskyrkorna. Kolsva brukskyrka var vidare delvis finansierad av bruket, bl.a. genom skänkande av kyrkotomt och delfinansiering i ombyggnationer. Detta visar på en för tiden typisk tanke att bruket, arbetsgivaren, hade en omsorg om, och skulle forma och bygga upp sina arbetare även utanför arbetet. Det var en tanke om att kyrkan skulle vara arbetarnas andliga spis och en mötesplats. Funktioner som än idag lever kvar.

Ursprungligen uppfördes kyrkan som ett församlingshem/kapellkyrka, men inreddes tidigt som en kyrkobyggnad att fira gudstjänst i. Utformningen av byggnaden präglades av en enkelhet, både med skäl av den nämnda ursprungliga funktionen och av tidens ideal. Karaktärsdraget enkelhet går idag till stor del att skönja. Kyrkorummets furugolv och innertak av furu inramar kyrkorummet och uttrycker karaktären enkelhet. Stora småspröjsade fönster bidrar till upplevelsen av ljus och rymd i kyrkorummet. Kyrkorummet präglas i övrigt även av dess ombyggnationer under olika decennier. Sex ljuskronor av mässingsplåt bidrar till rummets atmosfär och den slöjdinspirerade utformningen och materialet är typiskt för 1960-talets konsthantverk. Lösa stolar med blå textildyna och bland annat altare, orgel och dopfunt i ljust trävirke ger rummet en tydlig årsring från restaureringen som skedde 1990.

#### VÄRDEBÄRARE

- Kyrkans placering på en höjd och mitt i orten.
- Kyrkobyggnadens branta, valmade tak och takmaterialet skiffer, symmetriska fönstersättning och stora rektangulära småspröjsade fönster på den äldsta delen.
- Klockstapel vars utformning knyter an till kyrkobyggnadens.
- Golv och välvt innertak av furu i kyrkorummet som visar på en karaktär av enkelhet.
- Mässingsarmaturer i kyrkorummet som vittnar om renoveringen på 1960-talet.
- Textilier i blå kulör samt altare, orgel, dopfunt, predikstol och nummertavla i ljust trävirke, som berättar om kyrkans restaurering 1990.





# SAMMANFATTNING

Kolsva Brukskyrka ligger i tätorten Kolsva, och tillhör Malma församling och Köpings pastorat. I början av 1900 började medlemmarna i Malma församling att diskutera förläggandet av ny begravningsplats med kapell.

1940

**KUNDE** Kolsva Brukskyrka invigas, då som ett församlingshem.

Det dröjde till 1940 innan Kolsva Brukskyrka kunde invigas, då som ett församlingshem. Församlingshemmet anpassades succesivt för att lämpa sig för gudstjänstfirande.

Kolsva Brukskyrka ligger på den topografiskt högsta punkten på en kuperad tomt. Löv- och barrträd omger kyrkobyggnaden och ger tomten en lummig karaktär. Kyrkobyggnaden är L-formad och består av kyrkorumsdelen med en utskjutande tillbyggd sakristia längst i norr samt en tillbyggd del i söder som bl.a. rymmer församlingssal och kontor. Fasaderna är klädda med stående, rödmålade locklistpaneler och snickerier är vita. Kyrkorummet är ljust och har högt i tak. Golvet och det välvda taket, båda av furubrädor, inramar rummet. Inredningen, med bl.a. predikstol, stolar och altare, är gjord av ljust trävirke.

Kolsva Brukskyrka knyter an till kyrklig tradition och har karaktären av en småskalig sockenkyrka genom dess placering på en höjd mitt i ortens centrum, brant valmat tak täckt med skiffer, en symmetrisk fönstersättning med småspröjsade fönster samt avsaknad av kyrktorn. Kolsva brukskyrka är ett exempel på en kyrka som tillkommit till följd av att det lokala bruket och tätorten växte i betydelse, och var delvis finansierad av bruket på orten. Ursprungligen uppfördes kyrkan som ett församlingshem/kapellkyrka och präglades av en enkelhet i utformning och material, ett karaktärsdrag som än idag går att se. Kyrkan präglas idag även av dess om- och tillbyggnader som skett vid olika tidpunkter.



---

**LAGAR OCH FÖRORDNINGAR****Kyrkobyggnader och kyrkliga inventarier omfattas av Kulturmiljölagen.****Kulturmiljölagen 1988:950**

4 kap. Kyrkliga kulturminnen

**1 §** Kulturhistoriska värden i kyrkobyggnader, kyrkotomter, kyrkliga inventarier och begravningsplatser är skyddade enligt bestämmelserna i detta kapitel.

**Kyrkobyggnader och kyrkotomter**

**2 §** Kyrkobyggnader och kyrkotomter skall vårdas och underhållas så att deras kulturhistoriska värde inte minskas och deras utseende och karaktär inte förvanskas.

Kyrkobyggnader enligt denna lag är byggnader som före den 1 januari 2000 har invigts för Svenska kyrkans gudstjänst och den 1 januari 2000 ägdes eller förvaltades av Svenska kyrkan eller någon av dess organisatoriska delar.

Kyrkotomt är ett område kring en kyrkobyggnad som hör samman med byggnadens funktion och miljö och som inte är begravningsplats. Lag (1999:304).

**3 §** Kyrkobyggnader som är uppförda och kyrkotomter som har tillkommit före utgången av år 1939 får inte på något väsentligt sätt ändras utan tillstånd av länsstyrelsen.

I fråga om en kyrkobyggnad krävs alltid tillstånd för rivning, flyttning eller ombyggnad av byggnaden liksom för ingrepp i eller ändring av dess exteriör och interiör med dess fasta inredning och konstnärliga utsmyckning samt för ändring av dess färgsättning.

I fråga om en kyrkotomt krävs alltid tillstånd för utvidgning av tomten samt för uppförande eller väsentlig ändring av byggnader, murar, portaler eller andra fasta anordningar på tomten.

Länsstyrelsen får ställa de villkor för tillståndet som är skäliga med hänsyn till de förhållanden som föranleder ändringen. Villkoren får avse hur ändringen skall utföras samt den dokumentation som behövs. Lag (1995:560).

**4 §** Om länsstyrelsen beslutar det, ska 3 § om tillståndsprövning tillämpas också i fråga om en kyrkobyggnad eller en kyrkotomt som har tillkommit efter utgången av år 1939 och som har ett högt kulturhistoriskt värde. Lag (2013:548).

**5 §** Sedvanliga underhållsarbeten eller brådskande reparationsåtgärder får utföras utan tillstånd. Sådana åtgärder skall utföras med material och metoder som är lämpliga med hänsyn till byggnadens eller anläggningens kulturhistoriska värde.  
Kyrkliga inventarier

**6 §** Inventarier av kulturhistoriskt värde, som hör till kyrkobyggnad eller annan kyrklig byggnad, kyrkotomt eller begravningsplats, skall förvaras och vårdas väl. Lag (1999:304).

**7 §** För varje församling skall det finnas en förteckning över inventarier som avses i 6 §. I förteckningen skall anges om ett föremål ägs eller förvaltas av någon annan än församlingen och om det förvaras på någon annan plats än i kyrkan.

I varje församling skall det utses två personer som har ansvar för att föra förteckningen. De skall också se till att föremålen förvaras och vårdas väl. Församlingen skall anmäla till länsstyrelsen vilka som har utsetts. Lag (1999:304).

**8§** Stiftet skall minst vart sjätte år kontrollera att alla föremål i förteckningen finns kvar. Sådan kontroll skall också göras vid byte av någon av de personer som har utsetts enligt 7 § andra stycket. Efter varje kontroll skall en kopia av förteckningen sändas till länsstyrelsen. Lag (1999:304).

**9§** I fråga om ett föremål i förteckningen, som inte ägs av någon enskild person eller släkt, krävs tillstånd från länsstyrelsen

1. för att avyttra det,
2. för att avföra det från förteckningen,
3. för att reparera eller ändra det, eller
4. för att flytta det från den plats där det sedan gammalt hör hemma.

Länsstyrelsen får, i fråga om första stycket 3 och 4, ställa de villkor för tillståndet som är skäligen med hänsyn till de förhållanden som föranleder åtgärden. Villkoren får avse hur åtgärden skall utföras samt den dokumentation som behövs.

Tillstånd krävs inte för mera obetydliga reparationer. Sådana reparationer får inte utföras så, att föremålets kulturhistoriska värde minskas. Lag (1999:304).

**10§** Länsstyrelsen och Riksantikvarieämbetet får besikta kyrkliga inventarier.

Länsstyrelsen får också besluta att ett föremål skall tas upp i förteckningen.

Om det finns allvarig fara för att ett föremål skadas, får länsstyrelsen tills vidare ta hand om det eller vidta någon annan nödvändig åtgärd för att skydda eller vårda det. Innan en sådan åtgärd vidtas, skall samråd ske med stiftet och, om föremålet ägs av någon enskild, med denne. Lag (1999:304).

---



---

#### LITTERATUR OCH KÄLLOR

##### **Otryckta källor:**

Landsarkivet i Uppsala.

Stadsbyggnadsförvaltningen Västerås, bygglovshandlingar.

Västmanlands läns museum, arkivet. Topografiska arkivet. Fotografier och ärenden "Kolsva brukskyrka."

##### **Tryckta källor:**

Ahlberg, Hakon. *Västmanlands kyrkor i ord och bild*. 2000. Dala Print Media, Borlänge.

Andersson, Elisabeth. *Moderna kyrkobyggnader: Kyrkobyggnandet i Göteborgs stift 1940–1999*. Projektrapport 2011. Svenska kyrkan, Göteborgs stift.

Bexell, Peter & Weman, Gunnar (red.) (2008). *Kyrkorummet – kulturarv och gudstjänst: en samtalsbok om ett förändringskede*. Skellefteå: Artos & Norma.

Carlborg, Harald. *Kohlsva Järnverk. Ett gammalt hedströmsbruks historia*. 1924. P. A. Norstedt & söner. Stockholm.

Génétay, Cissela & Lindberg, Ulf, *Plattform Kulturhistorisk värdering och urval [Elektronisk resurs]: grundläggande förhållningssätt för arbete med att definiera, värdera, prioritera och utveckla kulturarvet*, Riksantikvarieämbetet, Stockholm, 2014.

Hård af Segerstad, Ulf (1962). *Nya kyrkor i Skandinavien: en bildkavalkad över tolv aktuella kyrkobyggnader i Danmark, Finland, Norge och Sverige och en kortfattad redogörelse för några av den kyrkliga byggnadskonstens grundläggande teologiska och arkitektoniska förutsättningar*; Nord. rotogravyr; Stockholm, 1962.

Lorichs, Lorenz Ludvig. *En bok om Malma socken*. 1940. Kolsva.

Unnerbäck, R. Axel, *Kulturhistorisk värdering av bebyggelse*, 1. uppl., Riksantikvarieämbetets förlag, Stockholm, 2002.

---

---

ADMINISTRATIVA UPPGIFTER

**Projekt Moderna kyrkor i Västmanland**

**Diarienummer:** VLM 180032

**Beställare:** Västerås stift

**Utförare:** Västmanlands läns museum

**Utförandeperiod:** 2016–2018

**Styrgrupp:** Anna Gütthlein, Västerås stift  
Anna Ahlberg, Västmanlands läns museum

**Projektledare:** Anna Ahlberg, Västmanlands läns museum

**Projektdeltagare:** Anders Frid, Västmanlands läns museum  
Ellen Holtermann-Wiig, Västmanlands läns museum  
Emma Karp, Västmanlands läns museum  
Sara Bäckman, Västmanlands läns museum

**Referensgrupp:** Anna Gütthlein, Västerås stift  
Länsstyrelsen i Västmanlands läns  
Länsstyrelsen i Örebro län  
Dalarnas museum  
Örebro läns museum

**Inventering och text:** Emma Karp och Ellen Holtermann Wiig, Västmanlands läns museum

**Kolsva brukskyrka**

**Fastighetsbeteckning:** Öster Kolsva 7:1

**Landskap:** Västmanland

**Län:** Västmanlands län

**Socken:** Kolsva

**Kommun:** Köping

---





**MODERNISMEN**  
I VÄSTMANLAND