

S:T LARS KYRKA DEL 1

INVENTERING AV KULTURHISTORISKA VÄRDEN



S:T LARS KYRKA

INVENTERING AV KULTURHISTORISKA VÄRDEN

Sankt Lars 5:1
Svedvi socken
Västmanlands län

UTGIVNING OCH DISTRIBUTION

Västmanlands läns museum

Karlgatan 2

722 14 Västerås

Tel: 021-39 32 22

E-post: lansmuseet@regionvastmanland.se

Hemsida: www.vastmanlandslansmuseum.se

© Västmanlands läns museum 2018

Omslagsfoto: Lasse Fredriksson.

Text: Sara Bäckman och Emma Karp, Västmanlands läns museum.

Foto: Där inget annat anges är fotografier tagna av Lasse Fredriksson.

Kartor: © Lantmäteriet. Ärende nr i2018/00086.

INNEHÅLL

INLEDNING	5
PROJEKT MODERNA KYRKOR I VÄSTMANLAND	7
Syfte	8
Mål	8
Avgränsning	8
Metod	10
Identifiering och bedömning av kulturhistoriska värden	10
Lagstiftning	12
Definitioner	12
Innehåll och disposition	12
BESKRIVNING OCH HISTORIK	13
Hallstahammar – Kolbäcks församling	13
Hallstahammars tätort	14
S:t Lars kyrka – historik	15
S:t Lars kyrka – beskrivning	19
KULTURHISTORISK VÄRDERING	21
Värdebärare	23
SAMMANFATTNING	25
LAGAR OCH FÖRORDNINGAR	26
LITTERATUR OCH KÄLLOR	28
ADMINISTRATIVA UPPGIFTER	29

INLEDNING

En viktig del av det moderna kulturarvet är platser och miljöer för religiöst utövande. Under tidsperioden för modernismen, från 1930-talet till och med 1970-talet, uppförs ett stort antal byggnader för religionsutövning i Sverige.

KYRKORNAS

GESTALTNING SPEGLAR

modernismens
estetiska värden och
arkitektoniska ideal.

Som exempel är efterkrigstiden tillsammans med medeltiden och 1800-talet en av de tre största kyrkobyggnadsepokerna i Svenska kyrkans historia.¹⁾ Likaså uppförs en mängd frikyrkobyggnader som ett resultat av frikyrkorörelsens starka framväxt. Den stora arbetskraftsinvandringen under 1900-talet bidrar också till att fler religiösa trossamfund etableras och att platser för religiöst utövande uppförs.

Den stora urbaniseringen och stadsomvandlingen under efterkrigstiden är en viktig drivkraft i Svenska kyrkans kyrkobyggande. Nya kyrkor uppförs i de växande bruksorterna och i städernas nyanlagda stadsdelar, så kallade stadsdelskyrkor. Kyrkornas gestaltning speglar modernismens estetiska värden och arkitektoniska ideal. Under 1930- och 1940-talen får kyrkorna ofta ett traditionellt formspråk men decennierna därefter blir stilen mer modernistisk. Framstående arkitekter och ingenjörer får i uppdrag att rita kyrkorna som ofta uppförs i ny teknik och påkostade material. Kyrkornas gestaltning utgår även från de teologiska och liturgiska förändringar som sker inom Svenska kyrkan under 1900-talet. En ny syn på församlingsgemenskap växer fram vilket bland annat ökar behovet av andra typer av verksamhetslokaler i kyrkomiljön. Också den liturgiska förnyelsen ställer andra och mer flexibla krav på kyrkorummets utformning. De nya strömningarna inom Svenska kyrkan bidrar till att de moderna kyrkorna får ett annat arkitektoniskt uttryck.

Under 1900-talet genomförs ett omfattande arbete med att restaurera kyrkor i Sverige. Den moderna svenska restaureringskonsten föds 21 mars 1902 då arkitekt Ferdinand Boberg med stöd från den yngre arkitektkåren vänder sig till Kungl. Maj:t med en skrivelse om bristen av de nationella monumenten. Boberg med flera menade att det inte fanns någon fungerande minnesvård i landet som exempelvis motverkade rivning av ett flertal medeltidskyrkor som pågick vid tiden. Olika principer kring kyrkorestaureringar debatteras i slutet av 1800-talet och under 1900-talet växer olika strömningar fram. Debatten och kritiken kring restaureringsprinciperna pågår ständigt under 1900-talet.

¹⁾ Andersson, Elisabeth, *Moderna kyrkobyggnader: Kyrkobyggandet i Göteborgs stift 1940–1999*. Projektrapport, Svenska kyrkan, Göteborgs stift, 2011, s.6.



Kyrkan mot öster.

Ledande personer inom den svenska kyrkorestaureringen är Sigurd Curman, Erik Lundberg, Erik Fant och Ove Hidemark. De står för restaureringsprinciper som på olika sätt påverkat Svenska kyrkans byggnader.

I Västmanlands län, Västerås stift finns ett flertal kyrkobyggnader som är uppförda under tidsperioden för modernismen. Ett stort antal äldre kyrkobyggnader har även genomgått kyrkorestaureringar, ombyggnationer eller tillbyggnationer under tidsperioden. Alla dessa miljöer har arkitektonisk medveten utformning med påkostade material och estetiska värden som idag står inför olika utmaningar i form av underhåll, förändring och tillgänglighet. Dessa platser och miljöer, liksom för övrig bebyggelse från tidsperioden, är under stor förändring. Behovet av att öka kunskapen om Svenska kyrkans moderna kyrkobyggnader och kyrkorestaureringar samt dess historia i Västmanlands län är stor och det är en viktig del av det moderna kulturarvet. Västmanlands läns museum har därför tillsammans med Västerås stift drivit projektet *Moderna kyrkor i Västmanland*. Projektets fokus är att öka kunskapen om Svenska kyrkans moderna kyrkomiljöer och dess kulturhistoriska värden i Västmanlands län, Västerås stift.

PROJEKT MODERNA KYRKOR I VÄSTMANLAND

Västmanlands läns museum har tillsammans med Västerås stift drivit projektet *Moderna kyrkor i Västmanland*.

Inom ramen för projektet har sju moderna kyrkobyggnader och sex kyrkorestaureringar i Västmanlands län, Västerås stift inventerats, dokumenterats och kulturhistoriskt värderats.

Projektet har pågått under perioden 2014–2018 och har genomförts i två etapper. Inventering av de moderna kyrkobyggnaderna genomfördes som projektets första etapp och inventering av de moderna kyrkorestaureringarna genomfördes som projektets andra etapp. Inventeringsarbetet har främst genomförts under åren 2016 och 2017 av Västmanlands läns museums byggnadsantikvarier. Därefter har resultatet sammanställts i enskilda rapporter för varje kyrka.

Till projektet har en referensgrupp av byggnadsantikvarier från Länsstyrelserna i Örebro och Västmanlands län, byggnadsantikvarier från Örebro läns museum och Dalarnas museum samt fastighetsansvariga från Västerås pastorat varit rådgivande.

Projektet är en del av det större stiftsprojektet *Västerås stift – moderna kyrkor* vars syfte är att inventera kyrkobyggnader som ägs av Svenska kyrkan i Västerås stift och som uppförts under perioden 1930-talet till och med 1970-talet. Liknande inventeringar har utförts i de delar av Västerås stift som ligger i Dalarna och Örebro län.

Projektet Moderna kyrkor i Västmanland har initierats via *Modernismen i Västmanland* som är ett flerårigt projekt med fokus på kunskapen om modernismens bebyggelse, historia och kulturarv. Projektet drivs som ett samarbetsprojekt mellan Västmanlands läns museum och Länsstyrelsen i Västmanlands län. Projektet belyser en tidsperiod som varit av stor vikt för länets framväxt och som lämnat avtryck i form av många spännande fysiska miljöer. Läs mer på www.modernismen.se



Dörrar in till kyrksalen.

SYFTE

Projektets syfte är att inventera, dokumentera och kulturhistoriskt värdera *kyrkobyggnader* uppförda under perioden 1930-talet till och med 1970-talet i Västmanlands län, Västerås stift. Projektets syfte är också att kartlägga, dokumentera och värdera *kyrkorestaureringar* som är genomförda i äldre kyrkor under perioden 1930-talet till och med 1970-talet i Västmanlands län, Västerås stift. Ytterligare ett syfte är att kartlägga vilket förändringstryck och vilket förvaltnings- och underhållsbehov, ur ett brukandeperspektiv, dessa byggnader står inför. Vidare är syftet att belysa de moderna kyrkomiljöerna som en del av det moderna samhällets framväxt och förändring.

MÅL

Projektets mål är att genom samverkan öka kunskapsnivån och medvetenheten av Svenska kyrkans moderna bebyggelse i Västmanlands län, Västerås stift. Genom att sprida kunskapen om modernismens kyrkobyggande ska projektet bidra till att öka känslan av delaktighet i det kyrkliga kulturarvet. Projektet ska skildra de bakomliggande orsakerna till de moderna kyrkobyggnadernas arkitektur och därigenom öka förståelsen samt intresset för dessa miljöer som mötesplats, helgat rum och kulturmiljö. Därmed kan projektet bidra till att öka kunskapen och förståelsen för det moderna kyrkobyggnadernas och kyrkorestaureringarnas gestaltning och arkitektoniska uttryck. Projektets mål är även att påvisa hur de teologiska förändringarna och demokratiseringen av liturgin har påverkat synen på kyrkorummet, dess gestaltning och arkitektur. Projektet ska även skapa ett underlag för planering av underhåll och förvaltning av kyrkobyggnaderna samt lyfta fram eventuella behov av fördjupningsområden.

AVGRÄNSNING

Projektet har studerat *kyrkobyggnader* som ägs av Svenska kyrkan och som är uppförda i Västmanlands län och Västerås stift under perioden 1930-talet till och med 1970-talet. Sju kyrkobyggnader i Västmanlands län möter dessa kriterier: Bäckbykyrkan, Mikaelikyrkan, Gideonsbergskyrkan och Tomaskyrkan i Västerås, Virsbo brukskyrka i Virsbo, Kolsva brukskyrka i Kolsva samt S:t Lars kyrka i Hallstahammar.





Predikstol.

Projektet har studerat *kyrkorestaureringar* i kyrkobyggnader som ägs av Svenska kyrkan i Västmanlands län och Västerås stift under perioden 1930-talet till och med 1970-talet. De sex restaureringar som har studerats har valts på grunderna att de varit omfattande och tillsammans visar på ett brett spektrum av olika typer av restaureringar som utförts i kyrkor från olika tidsperioder. Dessutom har de valts med tanke på en geografisk spridning i länet. De sex restaureringar som har valts utfördes i Heliga Trefaldighets kyrka i Arboga, Viksängs kyrka i Västerås, Sura nya kyrka i Surahammar, Skinnskattebergs kyrka i Skinnskatteberg, Norrby kyrka i Sala samt Badelunda kyrka i Västerås.

METOD

Kyrkorna och kyrkorestaureringarna har inventerats på plats genom okulär besiktning under 2016 och 2017. Beträffande inventeringen av kyrkobyggnaderna har varje rum samt exteriör och kyrkotomt inventerats och fotograferats. För kyrkorestaureringarna inventerades och fotograferades de rum och byggnadsdelar som berörts av restaureringarna. Historik och övrig information om kyrkorna och restaureringarna har hämtats ur arkiv- och litteraturmaterial. Inventeringen har legat till grund för en övergripande kulturhistorisk värdering av kyrkorna och kyrkorestaureringarna. Inventeringen och den kulturhistoriska värderingen har utförts av bebyggelseantikvarier vid Västmanlands läns museum som även har sammanställt rapporterna.

IDENTIFIERING OCH BEDÖMNING AV KULTURHISTORISKA VÄRDEN

Metoden hämtad från *Kulturhistorisk värdering av bebyggelse* har varit en av två metoder som legat till grund vid den kulturhistoriska värderingen i projektet. Metoden innebär att identifiera vilka grundmotiv som talar för ett bevarande av byggnaden eller anläggningen. Motiven är indelade i två grupper: dokumentvärde, vilket innebär historiska egenskaper, respektive upplevelsevärde, som står för estetiskt och socialt engagerande egenskaper. Därefter sker bearbetningen då eventuella förstärkande motiv kan läggas till, som exempelvis kvalitet och sällsynthet. Slutligen görs en sammanvägd bedömning av motiven, en kulturhistorisk värdering.²⁾

Den andra metoden är härledd ur *Plattform Kulturhistorisk värdering och urval*. Metoden lyfter fram att i ett första skede identifiera och beskriva vilka uttryck som återspeglar vilka kulturhistoriska skeenden gällande en företeelse. Ett kulturhistoriskt sammanhang väljs ut som blir utgångspunkt för bedömning av det kulturhistoriska värdet. Därefter sker en analys för att bedöma hur och i vilken grad uttrycken speglar det kulturhistoriska sammanhanget, utifrån om det ger möjlighet till kunskap och förståelse, graden av fullständighet och ifall företeelsen är särskilt betydelsefull för sin tid och kontext.³⁾

²⁾ Unnerbäck, R. Axel, *Kulturhistorisk värdering av bebyggelse*, 1. uppl., Riksantikvarieämbetets förl., Stockholm, 2002.

³⁾ Génétay, Cissela & Lindberg, Ulf, *Plattform Kulturhistorisk värdering och urval [Elektronisk resurs] : grundläggande förhållningssätt för arbete med att definiera, värdera, prioritera och utveckla kulturarvet*, Riksantikvarieämbetet, Stockholm, 2014.



Dopfont där reliefskulpturen på foten är gjord av skulptören Olle Adrin.



Altaret ritat av konstnären
Nils Aron Berge.

LAGSTIFTNING

Lagskyddet för de kyrkliga kulturminnena finns formulerade i Kulturmiljölagens 4 kap. (SFS 1988:950) och är förtydligade i Riksantikvarieämbetets föreskrifter om kyrkliga kulturminnen (KRFS 2012:2). Kulturmiljölagens 4 kap. utgår ifrån att det finns ett generellt skydd för kulturhistoriska värden i alla Svenska kyrkans kyrkobyggnader, kyrkotomter och begravningsplatser. Alla kyrkobyggnader, kyrkotomter och begravningsplatserna ska vårdas och underhållas så att deras kulturhistoriska värde inte minskas eller förvanskas.

För de av Svenska kyrkans kyrkobyggnader, kyrkotomter och begravningsplatser som är anlagda före utgången av år 1939 krävs dessutom tillstånd från länsstyrelsen för att göra ändringar. Därutöver finns ett antal kyrkobyggnader, kyrkotomter och begravningsplatser som tillkommit senare som också omfattas av tillståndsplikt efter särskilt beslut från Riksantikvarieämbetet. I Västmanlands län är tre yngre kyrkor berörda av sådana beslut, samtliga finns i Västerås:

- Tomaskyrkan, uppförd 1971 ritad av arkitekten Nils Tesch
- Mikaelikyrkan, uppförd 1966 ritad av arkitekten Gösta Ekeröth
- Gideonsbergskyrkan, 1973 ritad av arkitekten Peter Hoffman

DEFINITIONER

Kyrkobyggnad används som ett samlingsnamn för studiens byggnader och innefattar såväl kyrkor som alla typer av kapell. Det avser hela anläggningen det vill säga kyrkorummets, kontorsrum, kök, församlingssalar, ungdoms- och förskolelokaler med mera.⁴⁾

Restaurering är en verksamhet vars huvudsyfte är att återställa en byggnad i ett tidigare skick.⁵⁾

Kulturhistoriskt värde avser de möjligheter materiella och immateriella företeelser kan ge vad gäller att inhämta och förmedla kunskaper om och förståelse av olika skeenden och sammanhang samt därigenom människors livsvillkor i skilda tider, inklusive de förhållanden som råder idag.⁶⁾

INNEHÅLL OCH DISPOSITION

För varje kyrkobyggnad och kyrkorestaurering finns en separat rapport. Rapporterna för kyrkobyggnaderna består av två eller flera delar. I del ett beskrivs och återges historik kring kyrkorna och området de ligger inom, samt att en övergripande kulturhistorisk värdering finns. Del två och de följande delarna innehåller tabeller som beskriver varje rum och dess byggnadsdelar, samt exteriör och kyrkotomt. I tabellerna finns även en kulturhistorisk värdering av respektive byggnadsdel. Rapporterna för kyrkorestaureringarna består inledningsvis av en kort historik och beskrivning av kyrkan, presentation av restaureringsarkitekterna och restaureringens utförande. Därefter kommer tabeller som beskriver rum och dess byggnadsdelar som berörs av restaureringen. Rapporterna avslutas med en övergripande kulturhistorisk värdering.

⁴⁾ Andersson, Elisabeth, *Moderna kyrkobyggnader: Kyrkobyggandet i Göteborgs stift 1940–1999*. Projekt rapport, Svenska kyrkan, Göteborgs stift, 2011, s.6.

⁵⁾ <https://www.ne.se/uppslagsverk/encyklopedi/l%C3%A5ng/restaurering> (hämtat 2018-03-23).

⁶⁾ Génétay & Lindberg, s. 12.

BESKRIVNING OCH HISTORIK

S:t Lars kyrka ligger i centrala Hallstahammar, drygt två mil väster om Västerås. Kyrkan ligger på en liten höjd, strax väster om kommunalhuset som uppfördes på 1940-talet.



Placeringen av kyrkan är markerad med svart cirkel. Utdrag från digital karta
© Lantmäteriet 2018.

HALLSTAHAMMAR – KOLBÄCKS FÖRSAMLING

S:t Lars kyrka ligger i Hallstahammar tätort i Svedvi socken. Där ligger även Svedvi medeltida kyrka. Kyrkorna i Svedvi, Säby, Kolbäck och Berg socknar ligger relativt tätt i kommunens södra hälft. Kyrkorna var centrum för Hallstahammar äldre sockenindelning.

Hallstahammar pastorat bildades 1943 och bestod av Svedvi och Bergs församlingar. 2006 bildades Hallstahammar kyrkliga samfällighet som bestod av Kolbäck-Säby och Hallstahammar-Bergs församlingar. 2014 gick Kolbäck och Hallstahammar församlingar samman i en församling, Hallstahammar-Kolbäck församling, vilken tillhör Västerås stift.

HALLSTAHAMMARS TÄTORT

Hallstahammars historia är till stor del en historia om metallindustrin. Tre stora industrier har format ortens framväxt. Vid mitten av 1800-talet hade Hallstahammars bruk utvecklats kraftigt. Från hantverksmässiga tillverkningsformer tog verksamheten ett kliv in i den industriella åldern, omvandlingen till storindustri hade börjat. Från Svedvi kyrka till Hallstahammars dåvarande centrum och industrier var det 6 kilometer. Under tiden som tätorten Hallstahammar växte, ökade behovet av en mer lokal kyrka. Redan 1890, när orten fick sin första stadsplan, fanns idéer om att bygga en ny kyrka. Den tänkta placeringen var då på Knecktbacken, som låg i anslutning till bruksområdet och järnvägen.

Utvecklingen av bruken vid Hallstahammar ledde till att orten i början av 1940-talet bildade municipalsamhälle tillsammans med de tätast befolkade områdena i kringliggande socknar. Något senare, 1943, blev Hallstahammar en köping. Största delen av Svedvi socken samt norra delen av Kolbäcks socken införlivades administrativt med huvudorten.

Eskil Sundahl, chefsarkitekt på Kooperativa Förbundets Arkitektkontor, fick i början av 1940-talet uppdraget av kommunen att göra en centrumplan. Planen genomfördes till vissa delar, exempelvis uppfördes Kommunhuset 1951 i form av en gul tegelbyggnad. På höjden bredvid kommunhuset fanns sedan tidigare mark undansatt för en kyrkobyggnad på "Spännares backe". När Biskop John Cullberg invigde den färdiga klockstapeln 1953 lät han döpa om Spännares backe till Kyrkbacken.

Klockstapeln vid S:t Lars kyrkan.





Vy från öster över den nybyggda kyrkan samt bostadsområdet Barnängen, byggt på 1940-talet. Källa: Västmanlands läns museum.

S:T LARS KYRKA – HISTORIK

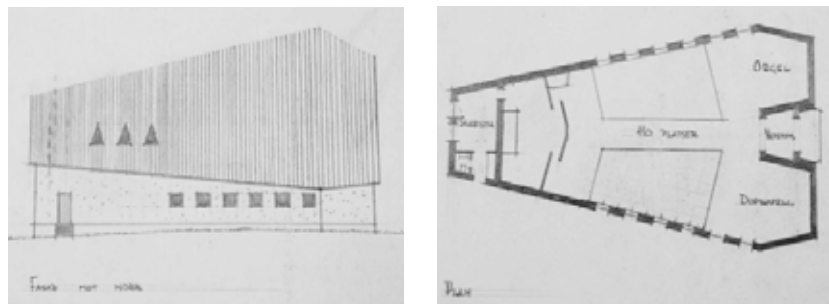
Planer på en ny kyrka

Tillkomsttiden för S:t Lars kyrka var lång. Från det att mark hade upplåtits, i samband med stadsplanens tillkomst under slutet av 1800-talet, fram till att kyrkobyggandet sattes i gång på 1950-talet, gick ett halvt sekel. Från 1937 togs frågan om en ny kyrka och ett nytt församlingshem upp i kyrkorådet och kyrkofullmäktige. Dock avslogs frågan vid åtta tillfällen. Ännu på 1950-talet firades gudstjänster i en gammal skolsal i närheten av järnvägsstationen.

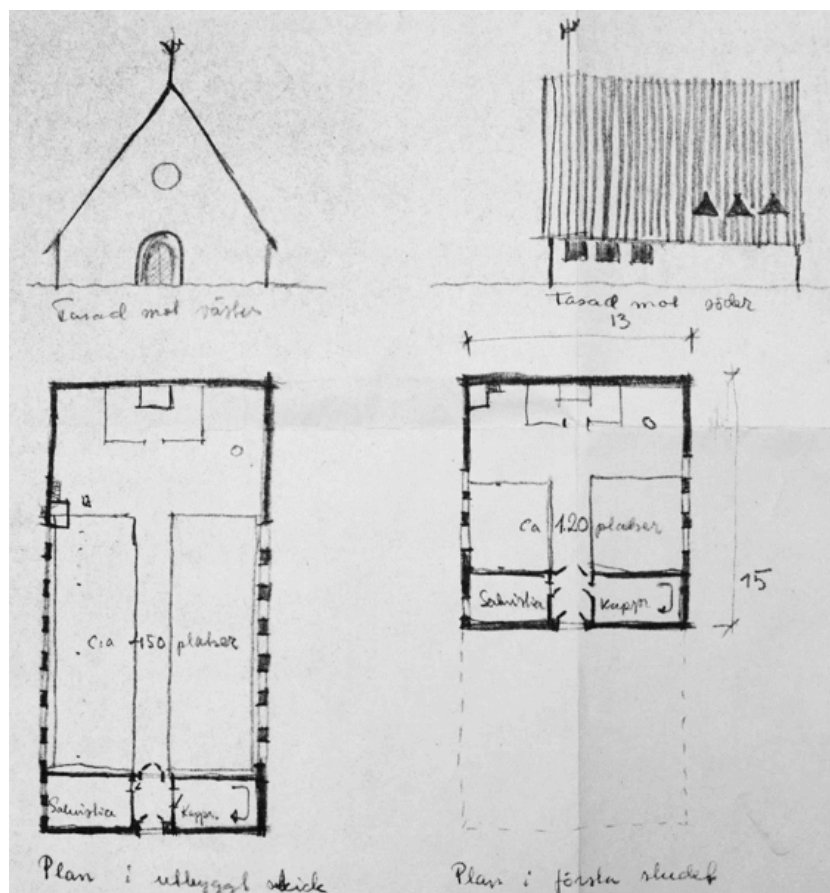
Några av de som engagerade sig för att få till stånd ett kyrkbygge var Kyrkliga syföreningen i Hallstahammar. Syföreningen hade under flera år samlat in pengar till en ny klockstapel. En arkitekt kontaktades vilken föreslog ett gjutet betongtorn. Förslaget avslogs av föreningen på grund av för hög kostnad. Istället kunde klockgjutare Bergholtz utan kostnad förmedla ritningar på en klockstapel av trä.

Vid samma tid kontaktade Anna-Britta Engnes, ungdomssekreterare vid stiftet, Hallstahammars kyrkoherde Per Rylander. Anna-Britta Engnes hade hört talas om att Hallstahammars tätort saknade kyrka och ville med hjälp av Kyrkornas Världsråd ordna ett internationellt ekumeniskt arbetsläger för att bygga en kyrka i Hallstahammar. Kyrkoherden sägs ska ha plockat fram ritningen på klockstapeln och sagt "Bygg den här först!".

Stadsarkitekt Jan Dahlstedt kontaktades ifråga om att rita den nya kyrkan. Två ritningsförslag från juli 1953 finns bevarade, varav det ena förslaget kyrka har moderna influenser (exempelvis beträffande osymmetrisk fönstersättning och kyrkobyggnad och taks form som skiljer sig från traditionell), och det andra förslaget en mer traditionell utformning. Ett omarbetat förslag från slutet av juli visar att man valde att gå vidare med ritningsförslaget på en mer traditionell utformning. Det omarbetade förslaget visar också på en tanke om att i ett första skede bygga en kyrka med 120 sittplatser, för att i ett senare skede bygga ut kyrkan till att rymma 450 sittplatser.



"Förslag till kyrka i Hallstahammar", Jan Dahlstedt 8 juli 1953. Förslag med moderna influenser i form av osymmetrisk fönstersättning, kyrkobyggnad och taks form som skiljer sig från traditionell. Källa: Landsarkivet i Uppsala.



"Förslag till kyrka i Hallstahammar", Jan Dahlstedt, 29 juli 1953. Notera tanken om att bygga ut kyrkan i ett senare skede. Källa: Landsarkivet i Uppsala.



Klockstapeln av trä byggd
sommaren 1953.
Vlm_modkaSB-213.

Byggnationen av kyrkan

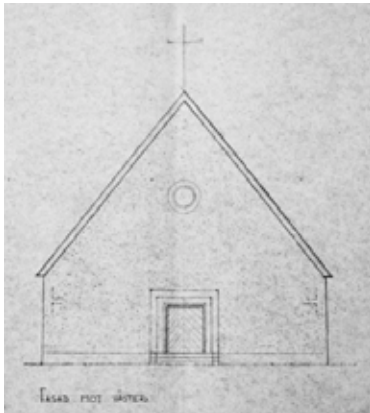
Under fem veckor sommaren 1953 kom, på Anna-Britta Engnes nämnda initiativ, ett tjugotal ungdomar från USA, Mexiko, Tyskland, England, Holland, Danmark, Schweiz och Indien för att delta i arbetslägret med syftet att bygga klockstapeln i Hallstahammar. Hallstahammars bruk hade skänkt mark till församlingen. Hallstabor hjälpte också till i arbetet och ansvarig var byggmästare Lennart Öhman. Klockstapeln blev färdig innan lägret var slut varpå schaktning påbörjades för grunden till kyrkan (utan godkänd ritning). I slutet av sommaren invigdes klockstapeln av biskop John Cullberg. Under hösten 1953 slutförde ortsborden grundgrävning som hade påbörjats under lägret samt göt en grundplatta. Yrkesfolk reste grundmuren.

Som en följd av arbetslägret bildades den 29 november 1953 en lokal förening, Föreningen för kyrkans vänner i Hallstahammar, som fortsatte att driva arbetet med att bygga kyrkan. Ett halvår efter föreningens bildande hade medlemsantalet ökat markant. Detta, tillsammans med donationer från större industriföretag på orten, föreningar och privatpersoner, gjorde att det fanns pengar till att bygga en kyrka som till ytan var större än vad som ursprungligen planerats för. I justerade ritningar daterade maj 1954 hade långhuset därför förlängts med 4,7 meter och 50 sittplatser tillkommit. Planen med att bygga kyrkan i två etapper hade därmed övergivits. 16 juni 1954 blev ritningarna av kyrkan godkända av Kungl. Byggnadsstyrelsen i Stockholm.

Under våren och sommaren 1954 slutfördes arbetet med att uppföra S:t Lars kyrka. På våren gallrade frivilliga arbetare tomten under sakkunnig vägledning. Konstnären Nils-Aron Berge anlätades som rådgivare för kyrkans inredning och utsmyckning. Altaret och gaffelkorset är ritade av konstnären. Berges avsikt var att dekorera hela koret, men konstnären omkom innan dess i en bilolycka. En väg upp till kyrkan drogs av en grupp soldater som efter en manöver i Bergslagen fick "extraövningen att bygga en kyrkväg". Sommaren 1954 ordnades återigen ett ekumeniskt arbetsläger för att fortsätta bygget av kyrkan. Ungdomarna från omkring tio länder fick framför allt i uppgift att färdigställa koret, sakristian, läktaren och väntrummet under läktaren. Frivilliga Hallstabor deltog även i arbetet. Exempelvis göts golvet i bårhuset och det betongvalv som bar upp korgaveln av 30 män på en kväll. Innan vintern 1954 hade kyrkan försetts med tak. Inredningsarbetet slutfördes under våren 1955.

Den 31 mars 1955 invigdes S:t Lars kyrka av biskop John Cullberg. Kyrkan togs i bruk under den kommande påskhelgen. 1962 överlämnade föreningen Kyrkans vänner i Hallstahammar den då skuldfria kyrkan till Hallstahammars församling.

I kyrkomiljön ingår även kyrkoherdebostad med pastorsexpedition, byggd 1958, och församlingshem från 1967.



"Förslag till kyrka i Hallstahammar", Jan Dahlstedt maj 1954. Källa: Landsarkivet i Uppsala.

Förändringar av kyrkan

1969 byggdes en tillbyggnad på kyrkan intill koret, för att utgöra sakristia. Ursprungligen var sakristian inrymd direkt till vänster, innanför entrén till kyrkobyggnaden. Detta utrymme blev nu väntrum. Grunden till sakristian utgjordes av en gjuten armerad platta med tegelväggar som slammats för att efterlikna övriga väggar. Arkitekt SAR Jörgen Fålk anlätades för att rita den nya sakristian och han ritade även en armatur i borstad mässing.

Kyrkan har genomgått två större restaureringar. Den första skedde 1979 och innebar framförallt en ny interiör färgsättning med bänkar i röd och grå kulör och tak målat med platsblandad äggoljetempera i djupblå kulör. På 1980-talet skedde bättringsmålning invändigt.

Den andra stora restaureringen skedde 1998 efter utarbetat förslag av arkitekt Bengt Eklund, Eskilstuna. Restaureringen innefattade bland annat en ny utbyggd entré i syfte att göra kyrkan mer välkomnande. Utbyggnaden grundlades med betongplatta på mark med underliggande värmeisolering. Entrén byggdes av pelare med putsat murverk, glaspartier och en dörr av ek under ett fasettformat plättäckta tak. Vidare gjordes några interiöra förändringar. Med anledning av att förrummet upplevdes som trångt avlägsnades några mellanväggar. Dörren in till kyrkorummet glasades för att skapa en tydligare kontakt mellan förrum och kyrkorum. I kyrkorummet förkortades bänkkvarteren så att förbindelsegångar bildades längs väggarna. En ny trappa från kyrkorummet till orgelläktaren byggdes även, eftersom dåvarande trappa från förrummet ansågs för klen dimensionerad. Läktarfasaden av fernissat trä byttes mot en som målades i röda och grå nyanser och den fasta altarrunden i koret togs bort. Elvärme byttes till vattenburen värme.

2010 byttes kyrkans falsade svartmålade plättak till falsad kopparplåt. Stuprör och rännkuper byttes till kopparplåt och fotrännor byttes till plåt. 2013 installerades en klimatstyrning som fungerar med hjälp av givare, fukt- och tempgivare, och styrs via inloggning på internet.



Kyrkans utseende innan utbyggd entré. Källa: Berggren, Kyrkorna i Hallstahammar pastorat: Svedvi kyrka, Bergs kyrka, S:t Lars kyrka.



Långskeppet mot koret
med bänkkvarteren,
armaturer och kors.

S:T LARS KYRKA – BESKRIVNING

Exteriör

Höjden där kyrkan tornar upp sig består av gräsbevuxna ytor med buskar och träd av inhemsk flora som bildar naturtomt. Asfalterade vägar leder upp mot kyrkan från Skolgatan och från församlingshemmet. På en bergsklack i anslutning till församlingshemmet finns en uteplats i trä med ramp och solskydd. Den fristående klockstapeln med öppen konstruktion av svenskt kärnvirke står söder om kyrkan.

Kyrkan påminner med sitt höga spetsiga tak, släta odekorerade gavelfasader, runt fönster på ingångsgaveln, och sina lätt välvda fönster om en medeltida sockenkyrka. Väggarna är murade och slammade. Långskeppet har tegelmurar med markerade förstavningspelare i långfasaderna. Det branta sadeltaket är täckt med kopparplåt.

Interiör

Kyrkorummet har en traditionell utformning med fasta bänkkvarter målade i en varm färgskala. Golvet är delvis lagt med mönsterlagt tegel i mittgången, framför bänkkvarteren samt i koret. Under bänkarna ligger ekparkett. Det tegelröda golvet, bänkarna i rött och grått, det dimblå sadeltaket och korets bröstpanel bildar en harmonisk helhet.

Koret är i fokus genom förhöjd golvnivå och ett takfönster. Altaret mot fondväggen är av huggen granit, och skivan består av en annan mörkare stensort. Korset har höjda tvärramar och är ett mellanting mellan ett latinskt kors och ett gaffelkors. Konstnären Nils Aron Berge har tillverkat både altaret och gaffelkorset. Predikstolen har inte några utsmyckningar, men drar ändå genom sin enkelhet blicken till sig. Dopfunten i marmor har en trekantig fot och halvsfärisk skål med reliefskulpturer på foten, tillverkad av Olle Adrin.



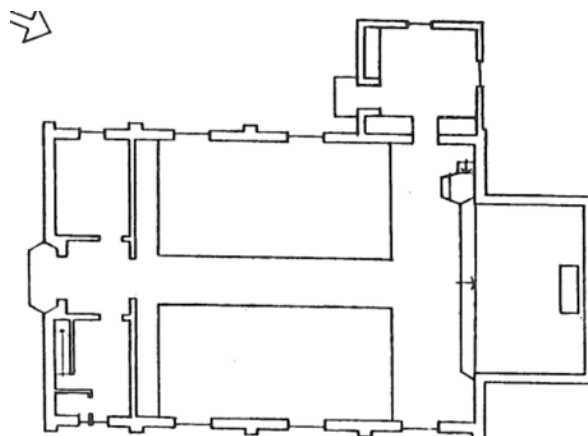
Vy från koret mot läkare med orgel och enhetlig färgsättning.



Altare i granit med dekor av stiliserade fiskar. Takkrona, korkors och takfönster.



S:t Lars kyrka från söder. Vlm_modkaEHW-309.



Plantösning över Sankt Lars kyrka, bottenplan utan läktare.
Källa: Landsarkivet i Uppsala.

KULTURHISTORISK VÄRDERING

S:t Lars kyrka uppfördes med ideella krafter som ett resultat av många års längtan efter en kyrka i samhället Hallstahammar. Kyrkans tillkomstsätt är unikt genom den stora insatsen av frivilla donationer och arbetsinsatser, vilket bär på en särskild historia.

Interiören har utformats med hög ambitionsnivå beträffande material och utformning genom att västmanländska konstnärer kopplades till utsmyckningen. Konstnären Nils-Aron Berge anlätades som rådgivare för kyrkans inredning och utsmyckning, och har ritat altaret och gaffelkorset. Berges avsikt var att dekorera hela koret, men konstnären omkom innan dess i en bilolycka.

Dopfunten är skulpterad av Olle Adrin, född i Svedvi. Att koppla samtida konstnärer till utsmyckning av kyrkorummets interiör visar på ett för tiden växande konstantresse, samt högre ambitioner beträffande kyrkorummets utsmyckning jämfört med kyrkoanläggningens övriga utrymmen. Kyrkorummet fick sin nuvarande färgsättning i blå, grå och röda kulörer 1979, vilken idag är bevarad och ger kyrkorummet en enhetlig harmonisk karaktär.

S:t Lars kyrka har ett traditionellt utseende där kopplingen till medeltida sockenkyrkor är tydlig. Likheter mellan S:t Lars kyrka och de medeltida kyrkorna Svedvi kyrka och Bergs kyrka finns beträffande långskeppets form, avsaknaden av torn, den utbyggda sakristian, det runda fönstret i väster, det branta takfallet och de putsade fasaderna. S:t Lars kyrka har även en placering som knyter an till traditionell placering. Den ligger högt i landskapet i anslutning till maktcentra och kommunikationsvägar.

Kyrkans utseende visar på hur etablerat det traditionella kyrkliga uttrycket i en kyrkobyggnads exteriör är. När ritningar togs fram på en ny kyrka fanns ett förslag som gav uttryck för moderna influenser, bl.a. med osymmetrisk fönstersättning, men som valdes bort. Utseendet på kyrkan som byggdes ger en säkerhet och en förankring i historien.

S:t Lars kyrka är den enda kyrka som uppfördes i Västmanlands län under 1950-talet. Samtidigt som kyrkan knyter an till ett traditionellt utseende finns egenskaper i kyrkans utformning som är typiska för dess uppförandetid. Egenskaperna är exempelvis tegelfasaden som slammats i en ljus gul nyans, fernissade fönsterbågar och en enkelhet beträffande interiörens utformning.

Kyrksalens interiör uppvisar en blandning av ett traditionellt kyrkorum tillsammans med den nya tidens liturgiskt-funktionella preferenser. Att koret är upphöjt och altaret står intill korväggen visar på traditionella drag. Vidare är dopfunten gjord av skulpterad marmor och står placerad i det upphöjda koret. Predikstolen är även den förhöjd samt att bänkkvarteren är fasta. Samtidigt visar kyrkorummet upp exempel på den nya tidens ideal. Viktigt ifråga om kyrkorummet var att koret skulle vara i fokus och starkare belyst än resterande kyrkorum. Koret i S:t Lars är brett och har ett överljus i form av ett takfönster på det södra takfallet.

År 1979 erhöll bänkar och tak den nuvarande röda, blå och grå färgsättningen.

Blandningen av det traditionella och det moderna gör S:t Lars kyrka till ett unikt inslag i Västmanlands läns kyrkbestånd.



VÄRDEBÄRARE

- Kyrkans utformning med kyrkobyggnadens form och storlek, branta takfall, runt fönster i väster, avsaknaden av torn och slammade fasader knyter an till medeltida sockenkyrkor och visar på hur etablerat det traditionella kyrkliga uttrycket var.
- Egenskaper som ljust gult slammade fasader, fönster i fernissat trä, handtrycken av metall och bakelit och ljusa osmyckade väggar utgör moderna egenskaper, typiska för kyrkans uppförandetid.
- Konstverk utformade av västmanländska konstnärer, som exempelvis dopfont av Olle Adrin och altare och gaffelkors av Nils Aron Berge visar på en hög ambition beträffande kyrkorummets utformning och tidens växande konstintresse.
- Kyrksalens interiör har en sammanhängande utformning i blå, grå och rödmålat trä, en färgsättning som är bevarad sedan 1979.
- Dörrar som tillkommit vid restaureringen 1998 har utförts med hög ambition med hänseende till utformning och material. Dörrar är i ek och de flesta har handtrycken i metall och bakelit. Vissa vitmålade dörrar har även dessa handtrycken vilket bidrar till en sammanhållen interiör som pekar på kyrkans tillkomsttid på 1950-talet.



SAMMANFATTNING

S:t Lars kyrka ligger i Hallstahammars tätort i Svedvi socken, Hallstahammar-Kolbäcks församling i Västerås stift. Hallstahammar tillkom genom stora industriexpansioner under 1800-talet. De medeltida kyrkorna Svedvi och Berg ligger utanför orten.

1950-TALET

S:T LARS KYRKA
är den enda kyrka som
uppfördes av Svenska
Kyrkan under 1950-talet
i Västmanlands län.

Önskemål och planer på en kyrka placerad centralt i Hallstahammar pågick under lång tid innan byggnationen av S:t Lars kyrka blev av.

Grunden för kyrkan lades som en sista etapp på ett ekumeniskt arbetsläger som hade förlagts i Hallstahammar under sommaren 1953. I samband med byggstarten bildades även en lokal förening, *Föreningen för kyrkans vänner i Hallstahammar*, som fortsatte att driva arbetet med att bygga kyrkan. Kyrkan uppfördes till stora delar genom donationer och frivilligarbetare. Arkitekten bakom ritningarna av kyrkobyggnaden är dåvarande stadsarkitekt Jan Dahlstedt.

I kyrkomiljön finns även kyrkoherdebostad med pastorsexpedition uppförd 1958 samt församlingshem byggd 1967. 1962 skänktes kyrkan till Hallstahammars församling.

Kyrkan ligger högt placerad på en naturtomt. Asfalterade vägar leder upp mot kyrkan. Kyrkan påminner med sitt höga tak och sina välvda fönster om en romansk medeltida kyrka. Väggarna är murade och rappade. Det branta sadeltaket är täckt med svart kopparplåt. Kyrkorummet är traditionellt utformat med fasta bänkkvarter målade i en varm färgskala. Golvet består delvis av mönsterlagt tegel, i mittgången upp mot koret, som har ett takfönster.

Kyrkan har ett traditionellt utseende där kopplingar till medeltida sockenkyrkor är tydliga, bl.a. genom dess byggnadsvolym och form samt avsaknaden av torn. S:t Lars kyrka har även en traditionell placering, högt i landskapet och i anslutning till maktcentret, kommunhuset, och kommunikationsvägar.

S:t Lars kyrka är den enda kyrka som uppfördes av Svenska Kyrkan under 1950-talet i Västmanlands län. Kyrkans utseende visar på hur etablerat det traditionella kyrkliga uttrycket i en kyrkobyggnads exteriör är. Utseendet ger en säkerhet och en förankring i historien. Kyrkans tillkomstsätt är unikt genom den stora insatsen av frivilla donationer och arbetsinsatser och bär på en särskild historia.

LAGAR OCH FÖRORDNINGAR

Kyrkobyggnader och kyrkliga inventarier omfattas av Kulturmiljölagen.

Kulturmiljölagen 1988:950

4 kap. Kyrkliga kulturminnen

1 § Kulturhistoriska värden i kyrkobyggnader, kyrkotomter, kyrkliga inventarier och begravningsplatser är skyddade enligt bestämmelserna i detta kapitel.

Kyrkobyggnader och kyrkotomter

2 § Kyrkobyggnader och kyrkotomter skall vårdas och underhållas så att deras kulturhistoriska värde inte minskas och deras utseende och karaktär inte förvanskas.

Kyrkobyggnader enligt denna lag är byggnader som före den 1 januari 2000 har invigts för Svenska kyrkans gudstjänst och den 1 januari 2000 ägdes eller förvaltades av Svenska kyrkan eller någon av dess organisatoriska delar.

Kyrkotomt är ett område kring en kyrkobyggnad som hör samman med byggnadens funktion och miljö och som inte är begravningsplats. Lag (1999:304).

3 § Kyrkobyggnader som är uppförda och kyrkotomter som har tillkommit före utgången av år 1939 får inte på något väsentligt sätt ändras utan tillstånd av länsstyrelsen.

I fråga om en kyrkobyggnad krävs alltid tillstånd för rivning, flyttning eller ombyggnad av byggnaden liksom för ingrepp i eller ändring av dess exteriör och interiör med dess fasta inredning och konstnärliga utsmyckning samt för ändring av dess färgsättning.

I fråga om en kyrkotomt krävs alltid tillstånd för utvidgning av tomten samt för uppförande eller väsentlig ändring av byggnader, murar, portaler eller andra fasta anordningar på tomten.

Länsstyrelsen får ställa de villkor för tillståndet som är skäliga med hänsyn till de förhållanden som föranleder ändringen. Villkoren får avse hur ändringen skall utföras samt den dokumentation som behövs. Lag (1995:560).

4 § Om länsstyrelsen beslutar det, ska 3 § om tillståndsprövning tillämpas också i fråga om en kyrkobyggnad eller en kyrkotomt som har tillkommit efter utgången av år 1939 och som har ett högt kulturhistoriskt värde. Lag (2013:548).

5 § Sedvanliga underhållsarbeten eller brådskande reparationsåtgärder får utföras utan tillstånd. Sådana åtgärder skall utföras med material och metoder som är lämpliga med hänsyn till byggnadens eller anläggningens kulturhistoriska värde.
Kyrkliga inventarier

6 § Inventarier av kulturhistoriskt värde, som hör till kyrkobyggnad eller annan kyrklig byggnad, kyrkotomt eller begravningsplats, skall förvaras och vårdas väl. Lag (1999:304).

7 § För varje församling skall det finnas en förteckning över inventarier som avses i 6 §. I förteckningen skall anges om ett föremål ägs eller förvaltas av någon annan än församlingen och om det förvaras på någon annan plats än i kyrkan.

I varje församling skall det utses två personer som har ansvar för att föra förteckningen. De skall också se till att föremålen förvaras och vårdas väl. Församlingen skall anmäla till länsstyrelsen vilka som har utsetts. Lag (1999:304).

8§ Stiftet skall minst vart sjätte år kontrollera att alla föremål i förteckningen finns kvar. Sådan kontroll skall också göras vid byte av någon av de personer som har utsetts enligt 7 § andra stycket. Efter varje kontroll skall en kopia av förteckningen sändas till länsstyrelsen. Lag (1999:304).

9§ I fråga om ett föremål i förteckningen, som inte ägs av någon enskild person eller släkt, krävs tillstånd från länsstyrelsen

1. för att avyttra det,
2. för att avföra det från förteckningen,
3. för att reparera eller ändra det, eller
4. för att flytta det från den plats där det sedan gammalt hör hemma.

Länsstyrelsen får, i fråga om första stycket 3 och 4, ställa de villkor för tillståndet som är skäligen med hänsyn till de förhållanden som föranleder åtgärden. Villkoren får avse hur åtgärden skall utföras samt den dokumentation som behövs.

Tillstånd krävs inte för mera obetydliga reparationer. Sådana reparationer får inte utföras så, att föremålets kulturhistoriska värde minskas. Lag (1999:304).

10§ Länsstyrelsen och Riksantikvarieämbetet får besikta kyrkliga inventarier.

Länsstyrelsen får också besluta att ett föremål skall tas upp i förteckningen.

Om det finns allvarig fara för att ett föremål skadas, får länsstyrelsen tills vidare ta hand om det eller vidta någon annan nödvändig åtgärd för att skydda eller vårda det. Innan en sådan åtgärd vidtas, skall samråd ske med stiftet och, om föremålet ägs av någon enskild, med denne. Lag (1999:304).

LITTERATUR OCH KÄLLOR

Otryckta källor:

Föreningen kyrkans vänner i Hallstahammar, årsredovisning 1954.

<https://www.svenskakyrkan.se/hallstahammar>.

Kommunarkivet i Hallstahammar, bygglovshandlingar.

Landsarkivet i Uppsala.

Vård- och underhållsplan för S:t Lars kyrka (2007), Bengt Andersson.

Västmanlands läns museum, arkivet. Topografiska arkivet. Fotografier och ärenden "St Lars kyrka".

Tryckta källor:

Andersson, Elisabeth, *Moderna kyrkobyggnader: Kyrkobyggandet i Göteborgs stift 1940–1999*.

Projektrapport, Svenska kyrkan, Göteborgs stift, 2011.

Bedoire, Fredric, *Restaureringskonstens historia*. Stockholm: Norstedt i samarbete med Kungl. Konsthögskolan, 2013.

Berggren, Bonzo (1983). *Kyrkorna i Hallstahammars pastorat: Svedvi kyrka, Bergs kyrka, S:t Lars kyrka*. Hallstahammar.

Bexell, Peter & Weman, Gunnar (red.), *Kyrkorummet – kulturarv och gudstjänst: en samtalsbok om ett förändringsskede*. Skellefteå: Artos & Norma, 2008.

Génétay, Cissela & Lindberg, Ulf, *Plattform Kulturhistorisk värdering och urval [Elektronisk resurs] : grundläggande förhållningssätt för arbete med att definiera, värdera, prioritera och utveckla kulturarvet*, Riksantikvarieämbetet, Stockholm, 2014.

Hård af Segerstad, Ulf, *Nya kyrkor i Skandinavien: en bildkavalkad över tolv aktuella kyrkobyggnader i Danmark, Finland, Norge och Sverige och en kortfattad redogörelse för några av den kyrkliga byggnadskonstens grundläggande teologiska och arkitektoniska förutsättningar*. Stockholm: Nord. Rotogravyr, 1962.

Illerstad, Lennart (1990). *Nya svenska kyrkor. D. 1, Svealand*. Stockholm: Riksantikvarieämbetet

Lindbom, Sven Georg (2015). *"Undret i Hallstahammar": om S:t Lars kyrkas tillkomst*. Västerås: Stifthistoriska sällskapet i Västerås stift.

Rappe, Axel. *Domus ecclesiae:*

Västerås stiftsblad. 1954:7. Västerås: Västerås stiftsråd.

Unnerbäck, R. Axel, *Kulturhistorisk värdering av bebyggelse*, 1. uppl., Riksantikvarieämbetets förlag, Stockholm, 2002.

ADMINISTRATIVA UPPGIFTER

Projekt Moderna kyrkor i Västmanland

Diarienummer: VLM 180032

Beställare: Västerås stift

Utförare: Västmanlands läns museum

Utförandeperiod: 2016–2108

Styrgrupp: Anna Gütthlein, Västerås stift
Anna Ahlberg, Västmanlands läns museum

Projektledare: Anna Ahlberg, Västmanlands läns museum

Projektdeltagare: Anders Fridh, Västmanlands läns museum
Ellen Holtermann-Wiig, Västmanlands läns museum
Emma Karp, Västmanlands läns museum
Sara Bäckman, Västmanlands läns museum

Referensgrupp: Anna Gütthlein, Västerås stift
Länsstyrelsen i Västmanlands läns
Länsstyrelsen i Örebro län
Dalarnas museum
Örebro läns museum

Inventering och text: Sara Bäckman och Emma Karp, Västmanlands läns museum

S:t Lars kyrka

Fastighetsbeteckning: S:t Lars 5:1

Landskap: Västmanland

Län: Västmanlands län

Socken: Svedvi

Kommun: Hallstahammar



MODERNISMEN
I VÄSTMANLAND

www.modernismen.se