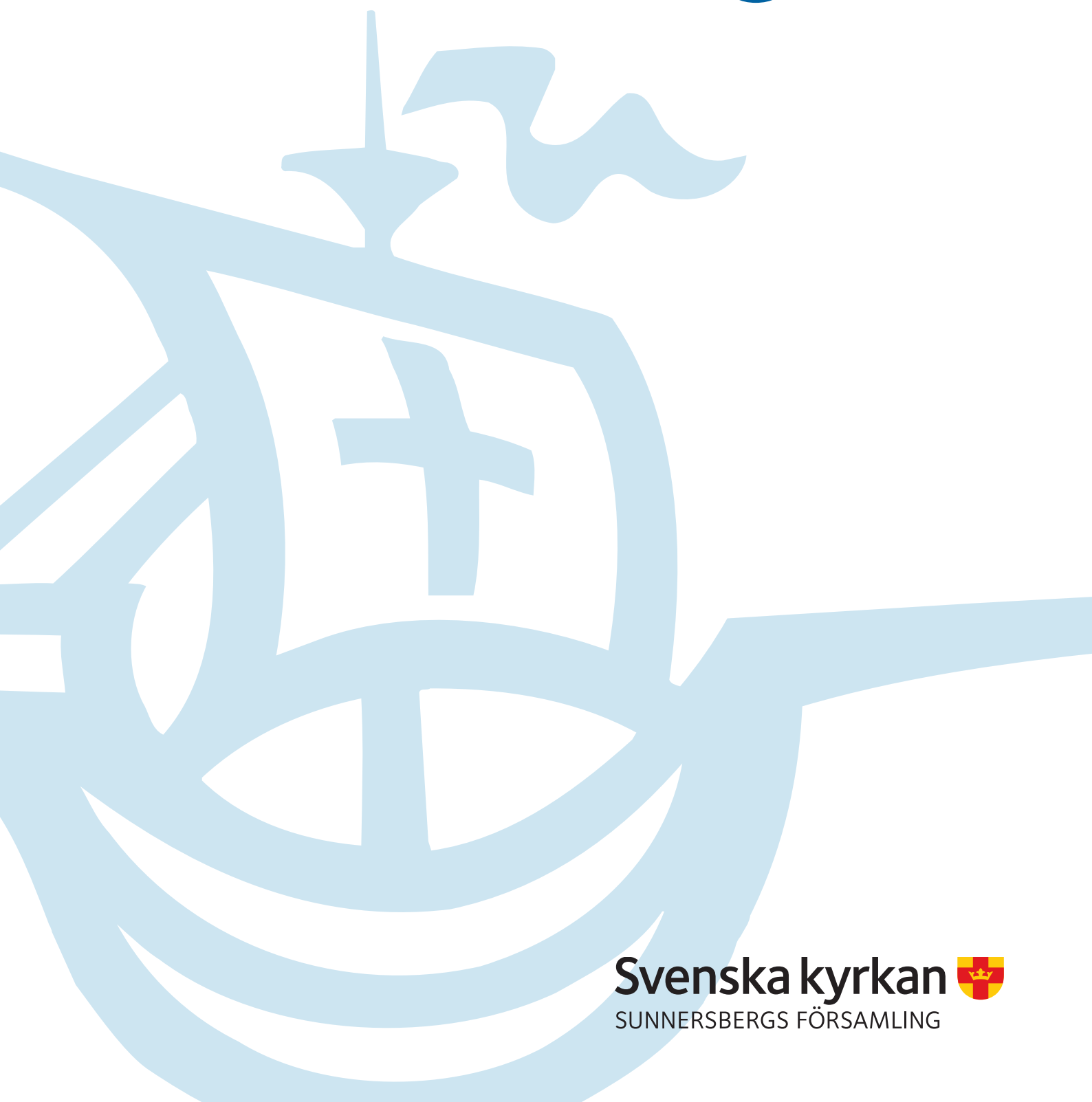


Årsredovisning 2021



Förvaltningsberättelse 2021

20220308

Information om verksamheten

Uppgift och verksamhet samt den kyrkliga indelningen

Sunnersbergs församling är en församling som inte ingår i pastorat. Församlingens huvuduppgift är att fira gudstjänst, bedriva undervisning och utöva mission och diakoni. Detta uttrycks i församlingsinstruktionen som omarbetades under 2018 och närmare beskriver målsättningen för arbetet. Syftet är att människor ska komma till tro, en kristen gemenskap skapas och fördjupas, Guds rike utbreddas och skapelsen återupprättas. Församlingen har ansvar för den kyrkliga verksamheten för alla som vistas i församlingen och har det ekonomiska ansvaret för alla församlingens uppgifter. Arbetet bedrivs utifrån fem verksamhetsområden: Gudstjänst-Musik, Barn och ungdom, Vuxen-Diakoni, Förskolan Pärlan och Kyrkor-Kyrkogårdar-Lokaler. För dessa finns verksamhetsberättelser för det gångna året.

Församlingen har som pastoralt område det övergripande lokala ansvaret för att församlingen fullgör sin grundläggande uppgift och

- har det ekonomiska ansvaret för alla församlingens uppgifter
- ska anställa och avlöna den personal som behövs
- anskaffar och underhåller den egendom som behövs
- får lämna bidrag till internationell diakoni och mission
- får bedriva näringsverksamhet om den har en naturlig anknytning till den grundläggande uppgiften
- har ansvar för begravningsverksamheten i enlighet med begravningslagen

Församlingen är belägen i Lidköpings kommun och har organisationsnummer 25 20 02-6911.

I församlingens årsredovisning anges belopp i tusentals kronor (tkr) om inget annat anges.

Kyrkofullmäktige är församlingens högsta beslutande organ och sammanträder minst två gånger per år. Kyrkorådet är församlingens verkställande organ (styrelse) som ansvarar för den löpande verksamheten och förvaltningen. Kyrkorådet har utsett ett arbetsutskott som förbereder kyrkorådets sammanträde och ärenden till kyrkorådet. Kyrkorådet sammanträder c:a 10 gånger per år. Utöver gällande lagstiftning och förordningar etc., tillämpar församlingen inomkyrkliga regelverk och dokument såsom kyrkoordningen (KO), Svenska kyrkans bestämmelser (SvKB), församlingsinstruktion och medelsförvaltningspolicy. Inom personalområdet tillämpar församlingen Svenska kyrkans kollektivavtal. Det innebär att samtliga anställda omfattas av olika typer av försäkringar bl.a. tjänstepensionsförsäkring, sjukförsäkring och arbetsskade- och olycksfallsförsäkring. Vid sidan av detta finns även ett omställningsavtal som träder in vid arbetsbrist och ett utvecklingsavtal som innebär rätt till fortbildning m.m.

Församlingen har även upprättat olika typer av policys och planer.

Folkmängden uppgick 31/12 2021 till 7 390 personer, vilket är 77 personer fler än vid föregående årsskifte. Antal kyrkotillhöriga uppgick till 5 114. Detta innebär att 69% av befolkningen är kyrkotillhöriga. Under året begärde 58 personer som utträde och 10 personer inträde i församlingen. Vi ser att både antalet aktiva utträden och antalet aktiva inträden har ökat sedan förra året, men att de ligger i paritet med hur de har varit under de senaste åren. Vi kan ana att många som flyttar in inte är medlemmar i Svenska kyrkan.

	2021	2020	2019	2018	2017	2016
Folkmängd	7390	7 313	7 166	7 064	6 866	6 818
Kyrko-tillhöriga	5114	5 152	5 157	5 143	5 075	5 105
i procent av befolkningen	69,2%	70,4%	71,9%	72,8%	73,9%	74,9%
Aktiva utträden	58	49	57	55	70	75
Aktiva inträden	10	3	6	13	7	4

Främjande av ändamål:

Ändamålet främjas genom att det i församlingen firas mässa minst en gång i veckan. Dessa har fortgått under hela 2021. Då färre har fått samlas har antalet mässor utökats till tre varje söndagsförmiddag på Kyrkans gård-Lockörn. Detta fortgick under hela våren. Det är glädjande att se att antalet nattvardsgäster har ökat. Det har även firats kvällsgudstjänster i församlingens två största kyrkor: Otterstad och Sunnersberg. Därutöver bedrivs ett stort antal aktiviteter, exempelvis förskola, barn- och ungdomsgrupper, konfirmandundervisning, vuxenträffar av olika slag, soppluncher, leva vidaregrupper, besöksverksamhet och själavårdssamtal, för att uppfylla den grundläggande uppgiften. Vi ser att det är många döpta och många konfirmerade under 2021. Under 2021 har verksamheten påverkats av de restriktioner som Folkhälsomyndigheten infört. Det har bl.a. fört med sig få deltagare i de kyrkliga handlingarna.

Möjligheten att delta i olika verksamheter har kraftigt begränsats. Verksamheter har ställts om och in under föregående år. Vi ser att deltagarna i barn- och ungdomsverksamheten har blivit färre, men att det har blivit fler sångare i barnkörerna. Andaktsfilmer har spelats in inför varje sön- och helgdag, kontakt har hållits via Facebook, brev och telefonsamtal. Under de senaste två åren har kontakten via diakoniverksamheten dubblats. Kreativiteten har varit stor i att hitta nya vägar att hålla kontakten. Nya mötesplatser utomhus har skapats.

Begravningsverksamheten bedrivs enligt begravningslagen.

Verksamhetsinformation	2021	2020	2019	2018	2017	2016
Antal gudstjänstdeltagare	4034	2 611 2 368 (digitalt)*	8 003	8 744	8 131	8 718
Digitala sändningar	128 st 22 911 visningar					
Antal nattvardsgäster	1 687	1 408	1 471			
Antal deltagare i kyrkliga handlingar	2 208	2 424	5 157	4 485	5 581	4 945
Antal döpta	63	39	57	46	40	57
Antal konfirmander	43	28	30	35	29	57
Antal begravningsgudstjänster	22	28	36	35	36	27
Antal vigselgudstjänster	7	7	13	16	9	9
Fasta grupper						
Antal deltagare i barn- och ungdomsverksamheten	111	142	114	162	179	175
Antal deltagare i barn- och ungdomskörer	76	65	63	51		
Totalt antal deltagare i ”fasta” barn- och ungdomsgrupper	187	207	177	213		
Antal deltagare i vuxenverksamhet	46	53	65	55	87	73
Antal deltagare i vuxenkörer	115	115	110	112		
Totalt antal deltagare i ”fasta” vuxengrupper	168	168	175	167		
Öppen verksamhet						
Antal deltagare i barn- och ungdomsverksamheten	308	588	2 441	2 317	2 343	1 985
Antal deltagare i vuxenverksamhet	680	648	1 853	2 198	2 235	2 267
Antal besök genom diakoniverksamheten	901	940	451			

**Det är svårt att veta hur många personer som har nåtts av de digitala andakter som har spelats in inför varje sön- och helgdag. Uträkningen som redovisas här är uträknad genom att antal visade minuter har delats med längden på filmen. Det kan vara flera personer som tittat på samma visning och det kan vara fler som nåtts om många inte har sett hela filmen.*

Resultat och ställning

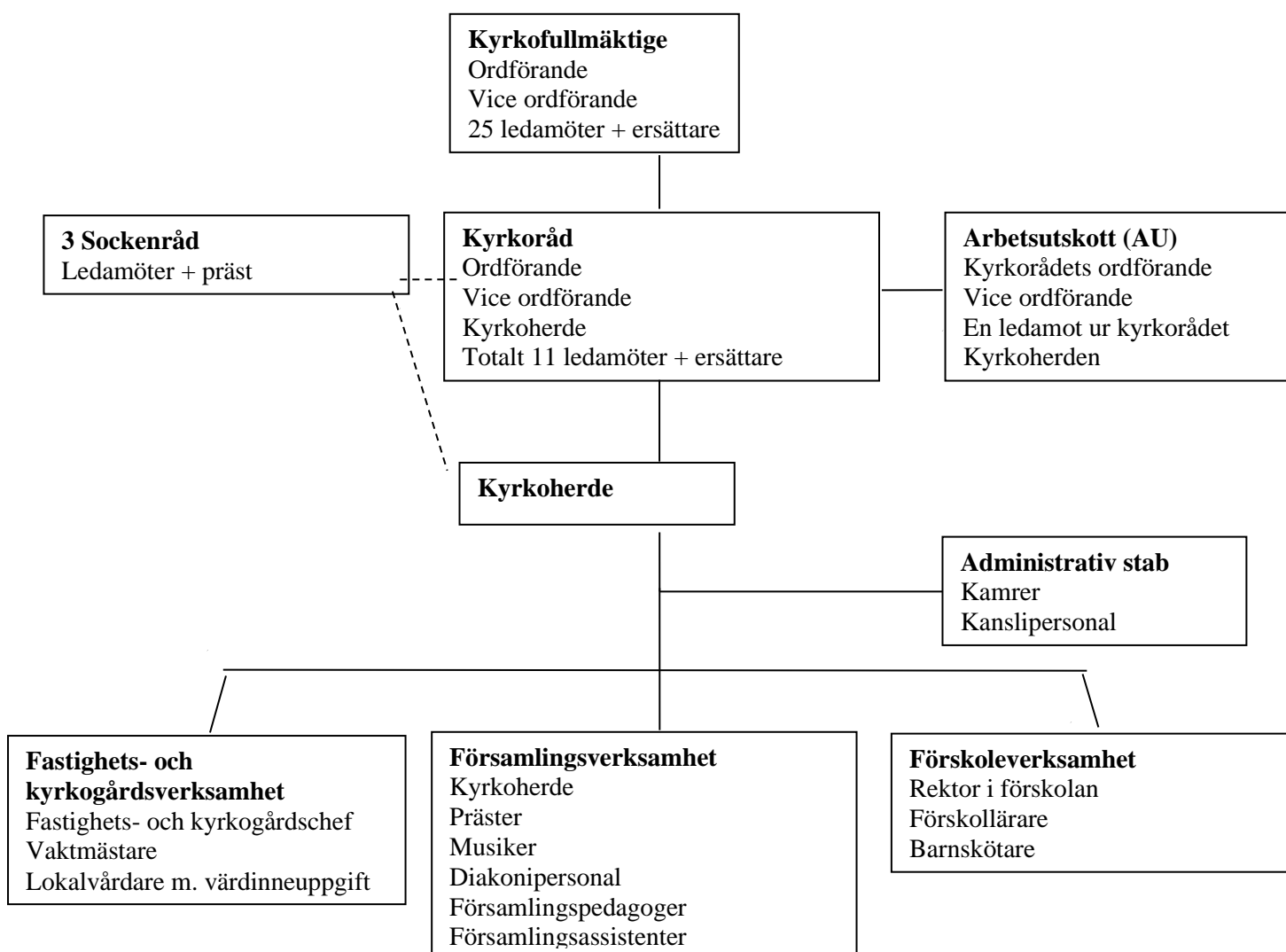
2021 års underskott om -111 tkr ligger under det budgeterade underskottet på -195 tkr.

Målkapital

Församlingens mål för det egna kapitalets storlek har fastställts till 17 000 tkr. Eget kapital överstiger fastställt målkapital med 11 174 tkr.

Beslutsorganisation

Församlingen är organiserad på följande sätt:



Finansiella instrument

Församlingens riktlinjer för kapitalförvaltning regleras i ett av kyrkofullmäktige fastställt medelsförvaltningsregemente. Gällande reglemente antogs under år 2021 och innehåller bland annat etiska kriterier för placeringsval, avkastningsmål samt regler för portföljsammansättning. Församlingen gör regelbundet en översyn av sina riktlinjer för finansiella instrument. Under året har församlingen placerat pengar i fyra olika fonder utöver den SPAX som finns sedan tidigare.

Framtida utveckling

Under 2021 ökade den totala befolkningen med 77 personer. Fortfarande tas nya bostadsområden i bruk i församlingen, vilket innebär att det förväntas en fortsatt inflyttning. Även framöver kommer befolkningen att bestå av många barnfamiljer vilket för med sig att behovet av ett rikt barn- och ungdomsarbete kommer att kvarstå. Vi ser också att vi har haft ovanligt få begravningsgudstjänster under 2021, vi får undersöka vidare vad detta kan bero på. Vi måste ständigt fundera kring vad som ska prioriteras och vad som ska förändras. Detta är en pågående uppgift som förtroendevalda och anställda har tillsammans.

	Plan 2024	Plan 2023	Plan 2022	Budget 2021	Förändring mellan 2021 och 2022 (%)
Kyrkoavgift	15 032	14 919	15 185	15 170	+ 4 %
Ekonomisk utjämning	-82	-82	-82	-128	-11 %

Kollekter

	2021	2020	2019	2018	2017	2016
Förmedlade rikskollekter	56	51	52	53	52	35
Förmedlade stiftskollekter	17	13	19	13	11	8
Förmedlade församlingskollekt	91	47	90	110	96	128
Församlingskollekt till egen verksamhet	-	-	-	-	-	-
Summa kollekt	164	111	161	176	159	171

En riks- eller stiftskollekt tas upp till samma ändamål och på samma dag i hela landet/hela stiftet. Kollektändamål och dagar fastställs av Kyrkostyrelsen respektive Domkapitlet. Församlingskollekt beslutas av församlingen. En förmedlad församlingskollekt tas upp till förmån för en annan juridisk person. Förmedlade kollekt tas inte upp i församlingens resultaträkning. Sedan 2014 finns det möjlighet att swisha kollekten. Under 2021 har kyrkorådet valt att ge gåvor enligt följande: Act Svenska kyrkan 150 tkr som fanns med i budgeten för 2021, SKUT 30 tkr, Bukobahjälpen 30 tkr, Lidköpings sociala kassa 30 tkr, Hela människan 20 tkr. Hospice Gabriel 20 tkr. och Antoniosgården 30 tkr

Monica Göransson, Kyrkoherde

Resultaträkning

Belopp i tkr	Not	2021	2020
Verksamhetens intäkter			
Kyrkoavgift		15 170	14 591
Begravningsavgift	2	3 825	3 853
Ekonomisk utjämning	3	-128	-151
Utdelning från prästlönetillgångar	4	425	416
Erhållna gåvor	5	6	95
Erhållna bidrag	6	5 609	3 517
Nettoomsättning	7	488	442
Övriga verksamhetsintäkter		209	135
Summa verksamhetens intäkter		25 604	22 898
Verksamhetens kostnader			
Övriga externa kostnader		-8 563	-5 337
Personalkostnader	8	-16 057	-14 724
Avskrivning av materiella anläggningstillgångar	10,11	-1 146	-1 074
Summa verksamhetens kostnader		-25 766	-21 135
Verksamhetens resultat		-162	1 763
Resultat från finansiella investeringar	9		
Övriga ränteintäkter och liknande resultatposter		51	53
Resultat efter finansiella poster		-111	1 816
ÅRETS RESULTAT		-111	1 816

Balansräkning

TILLGÅNGAR, tkr	Not	2021	2020
Anläggningstillgångar			
<i>Materiella anläggningstillgångar</i>			
Byggnader och mark	10	8 259	8 846
Inventarier, verktyg och installationer	11	1 074	1 045
Pågående nyanläggning och förskott avseende materiella anläggningstillgångar	12	117	156
Summa anläggningstillgångar		9 450	10 047
Omsättningstillgångar			
<i>Kortfristiga fordringar</i>			
Kundfordringar		305	285
Skattefordran		37	32
Övriga fordringar		19	77
Förutbetalda kostnader och upplupna intäkter		200	169
		561	563
Kortfristiga placeringar	13	3 500	500
Kassa och bank	14	20 128	22 564
Summa omsättningstillgångar		24 189	23 627
Summa tillgångar		33 639	33 674

Balansräkning

EGET KAPITAL OCH SKULDER, tkr	Not	2021	2020
Eget kapital			
Balanserat resultat		28 285	26 469
Årets resultat		-111	1 816
Summa eget kapital		28 174	28 285
Långfristiga skulder			
Gravskötselskuld	15	934	948
Skuld begravningsverksamhet	2	606	367
Summa långfristiga skulder		1 540	1 315
Kortfristiga skulder			
Skuld begravningsverksamhet	2	367	535
Leverantörsskulder		347	377
Gravskötselskuld	15	159	133
Övriga skulder		544	568
Villkorade bidrag	16	149	155
Upplupna kostnader och förutbetalda intäkter		2 359	2 306
Summa kortfristiga skulder		3 925	4 074
Summa eget kapital och skulder		33 639	33 674

Eget kapital

	Balanserat resultat	Årets resultat	Summa eget kapital
Ingående Eget kapital 1 januari 2020	25 605	864	26 469
Omföring av 2019 års resultat	864	-864	
Årets resultat 2020		1 816	1 816
Utgående Eget kapital 31 december 2020	26 469	1 816	28 285

	Balanserat resultat	Årets resultat	Summa eget kapital
Ingående Eget kapital 1 januari 2021	26 469	1 816	28 285
Omföring av 2020 års resultat	1 816	-1 816	
Årets resultat 2021		-111	-111
Utgående Eget kapital 31 december 2021	28 285	-111	28 174

Kassaflödesanalys.

Belopp i tkr	2021	2020
Den löpande verksamheten		
Rörelseresultat	-162	1 763
Justeringar för poster som inte ingår i kassaflödet		
Avskrivningar	1 146	1 074
Resultat vid försäljning av materiella anläggningstillgångar	-100	
Övriga poster som inte ingår i kassaflödet	39	
Erhållen ränta	51	53
Kassaflöde från den löpande verksamheten före förändringar av rörelsekapitalet	974	2 890
Kassaflöde från förändring i rörelsekapital, långfristig gravskötselsskuld och ändamålsbestämda medel		
Minskning(+)/ökning(-) av kortfristiga fordringar	2	-74
Ökning(+)/minskning(-) av kortfristiga skulder	-149	-163
Ökning(+)/minskning(-) av långfristig gravskötselsskuld	-14	4
Ökning(+)/minskning(-) av långfristig skuld till begravningsverksamheten	239	-168
Kassaflöde från den löpande verksamheten	1 052	2 489
Investeringsverksamheten		
Förvärv av materiella anläggningstillgångar	-588	-945
Försäljning av materiella anläggningstillgångar	100	
Investeringsbidrag		80
Kassaflöde från investeringsverksamheten	-488	-865
Årets kassaflöde	564	1 624
Likvida medel vid årets början	23 064	21 440
Likvida medel vid årets slut	23 628	23 064
Specifikation av likvida medel vid årets slut	2021	2020
Kassa och bank	20 128	22 564
Kortfristiga placeringar	3 500	500
	23 628	23 064

252002-6911

Investeringsredovisning

Belopp i tkr	2021
Gösslunda kyrkogård, kyrkogårdsbelysning	153
Kyrkans gård, belysning	94
Kyrkans gård, laddstolpar	31
Kyrkans gård, robotgräsklippare	58
Gräsklippare	173
Förskolan Pärlan, lekställning	79
Summa investeringar	588

Tilläggsupplysningar

Not 1 Redovisnings- och värderingsprinciper

Redovisnings- och värderingsprinciper

Årsredovisning för församlingar och pastorat upprättas enligt årsredovisningslagen (1995:1554), begravningslagen (1990:1144) och Bokföringsnämndens BFNAR 2012:1 Årsredovisning och koncernredovisning (K3). "

Vidare tillämpas rekommendationer utgivna av Svenska kyrkans Redovisningskommitté (KRED). Redovisningsprinciperna är oförändrade i jämförelse med föregående år, om inget annat anges.

Intäktsredovisning

Intäkter redovisas till det verkliga värde av vad som erhållits eller kommer att erhållas.

Kyrkoavgift och begravningsavgift

Svenska kyrkans huvudintäkt utgörs av kyrkoavgiften. I enlighet med lag om avgift till registrerat trossamfund får Svenska kyrkan statlig hjälp med uppbörd, taxering och indrivning av kyrkoavgiftsmedlen. Det slutliga utfallet av kyrkans avgiftsunderlag erhålls först två år efter avgiftsgrundande år och därför är Svenska kyrkan berättigad att uppbära ett förskott från staten, fördelat med en tolfedel per månad. Samtidigt med utbetalningen av förskottet sker en avräkning av det slutliga avgiftsunderlaget två år tillbaka. Kyrkoavgiften intäktsredovisas i takt med utbetalningarna från staten.

Sedan 2017 gäller enhetlig begravningsavgift i hela landet förutom i Stockholms och Tranås kommuner.

Församlingar och pastorat, det vill säga begravningshuvudmännen, erhåller för året den begravningsavgift som fastställts av Kammarkollegiet, vilken i sin tur baseras på det preliminära kostnadsunderlag som huvudmännen redovisat till kollegiet. Den i resultaträkningen redovisade begravningsavgiften motsvarar det faktiska kostnadsunderlaget d.v.s. det belopp som erfordrats för att bedriva årets begravningsverksamhet. Se även begravningsverksamhetens särredovisning, not 2.

Erhållna gåvor, bidrag och offentliga bidrag

Erhållna gåvor redovisas som intäkt i den period de mottagits. Bidrag och offentliga bidrag intäktsredovisas efter hand som villkor som är förknippade med bidragen uppfylls. Bidrag till anläggningstillgångar har reducerat anskaffningsvärdet på dessa tillgångar.

Ersättning till anställda

Löpande ersättningar till anställda i form av löner, sociala avgifter och liknande kostnadsförs i takt med att de anställda utför tjänster. Eftersom alla pensionsförpliktelser klassificeras som avgiftsbestämda redovisas en kostnad det år pensionen tjänas in.

Inkomstskatt

Församlingens inskränkta skattskyldighet regleras i 7 kap. Inkomstskattelagen (1988:1299). Högsta förvaltningsdomstolen har i en dom den 9 februari 2021 fastställt att Svenska kyrkans nationella nivåns tillhandahållande av IT-tjänster och administrativa tjänster till Svenska kyrkans församlingar, kyrkliga samfundigheter och stift inte utgör näringsverksamhet.

Högsta förvaltningsdomstolens domskäl är principiellt utformade och domen har generell räckvidd och kan tillämpas på alla typer av tillhandahållanden som sker mellan olika enheter inom trossamfundet Svenska kyrkan i syfte att bedriva Svenska kyrkans verksamhet.

Det innebär att från och med första januari 2021 kan de enheter som fakturerar andra inomkyrkliga enheter göra detta moms- och skattefritt. Detta gäller för transaktioner mellan inomkyrkliga enheter (församlingar, pastorat, stift, nationell nivå).

I den mån församlingen bedriver näringsverksamhet är huvudregeln att näringsverksamheten är skattepliktig. Näringsverksamhet kan undantas från skatteplikt om den har naturlig anknytning till det allmännyttiga ändamålet eller är hävdvunnen finansieringskälla. Även normalt sett skattepliktig näringsverksamhet kan i vissa fall undantas från beskattning om huvudsalighetsprincipen är tillämplig.

Vid fastighetsinnehav kan fastighetsinkomsten undantas från beskattning om fastigheten till mer än 50% används för att främja det allmännyttiga ändamålet alternativt att hyresinkomsterna har anturlik anknytning till det allmännyttiga ändamålet.

Församlingen är befriad från inkomstskatt i sin ideella verksamhet eftersom den uppfyller kraven som samhällsnyttig enligt skattelagstiftningen.

Materiella anläggningstillgångar

I församlingen/pastoratet finns materiella anläggningstillgångar redovisade enligt två olika definitioner i K3:

Som grundregel gäller att materiell anläggningstillgång är en fysisk tillgång som innehas för att bedriva näringsverksamhet (ge ekonomisk fördelar/kassaflöde).

För ideell sektor gäller att materiell anläggningstillgång också omfattar fysisk tillgång som innehas för det ideella ändamålet även om grundregeln inte är uppfylld.

De flesta anläggningstillgångar har klassificerats enligt den senare regeln då församlingens ändamål är religiös verksamhet.

Nedskrivningsprövning sker alltid för sådana tillgångar som inte längre uppfyller något av kraven ovan för att definieras som materiella anläggningstillgångar.

Inventarier med ett anskaffningsvärde under 50 % av prisbasbeloppet har utifrån väsentlighetsbedömning redovisats som kostnad.

Materiella anläggningstillgångar redovisas till anskaffningsvärde minskat med avskrivningar. I anskaffningsvärdet ingår utgifter som direkt kan hänföras till förvärvet av tillgången.

En materiell anläggningstillgång som har betydande komponenter där skillnaden i förbrukning förväntas vara väsentlig, redovisas och skrivs av som separata enheter utifrån varje komponents nyttjandeperiod.

Materiella anläggningstillgångar skrivs av systematiskt över tillgångens bedömda nyttjandeperiod. När tillgångarnas avskrivningsbara belopp fastställs, beaktas i förekommande fall tillgångens restvärde. Linjär avskrivningsmetod tillämpas.

Mark, med undantag för begravningsverksamhetens mark, har obegränsad nyttjandeperiod och skrivs inte av. Begravningsplatsens mark skrivs av på 50 år.

Följande avskrivningstider tillämpas:

Kyrkogårdsmark	50 år
Markanläggning	10-20 år
Byggnader	10-50 år
Bilar	5 år
Datautrustning	Direktavskrivning
Övriga inventarier, installationer och verktyg	5-10 år

Nedskrivningar av materiella anläggningstillgångar

När det finns indikation på att en materiell anläggningstillgångs värde har minskat, görs en prövning av nedskrivningsbehov. För tillgångar som sedan tidigare skrivits ned görs per varje balansdag en prövning av om återföring bör göras.

Materiella anläggningstillgångar skrivs ned efter två huvudmetoder beroende på grunden för klassificering som materiell anläggningstillgång. Materiella anläggningstillgångar som används för att ge ekonomiska fördelar/positivt kassaflöde skrivs ned enligt reglerna i K3, kap. 27. De materiella anläggningstillgångar som innehas för det ideella ändamålet skrivs ned enligt kap. 37, där det finns en grund- och en förenklingsregel. Tillämpad metod för nedskrivningar beskrivs i förekommande fall i not.

Finansiella instrument

Finansiella instrument redovisas enligt reglerna i K3 kap. 11 vilket innebär att värdering sker utifrån anskaffningsvärdet.

Finansiella instrument som redovisas i balansräkningen inkluderar värdepapper, kundfordringar och övriga fordringar, kortfristiga placeringar, leverantörsskulder och låneskulder. Instrumenten redovisas i balansräkningen när församlingen/pastoratet blir part i instrumentets avtalsmässiga villkor.

Finansiella tillgångar tas bort från balansräkningen när rätten att erhålla kassaflöden från instrumentet har löpt ut eller överförts och församlingen/pastoratet har överfört i stort sett alla risker och förmåner som är förknippade med äganderätten.

Finansiella skulder tas bort från balansräkningen när förpliktelserna har reglerats eller på annat sätt upphört.

Kundfordringar och övriga fordringar

Fordringar redovisas som omsättningstillgångar med undantag för poster med förfallodag mer än 12 månader efter balansdagen, vilka klassificeras som anläggningstillgångar. Fordringar tas upp till det belopp som förväntas betalas in efter avdrag för individuellt bedömda osäkra fordringar.

Kortfristiga placeringar

Värdepapper som är anskaffade med avsikt att innhas kortsiktigt redovisas inledningsvis till anskaffningsvärde och i efterföljande värderingar i enlighet med lägsta värdets princip till det lägsta av anskaffningsvärde och marknadsvärde.

Låneskulder och leverantörsskulder

Låneskulder och leverantörsskulder redovisas initialt till anskaffningsvärde efter avdrag för transaktionskostnader. Skiljer sig det redovisade beloppet från det belopp som ska återbetalas vid förfalldagen periodiseras mellanskillnaden som räntekostnad över lånets löptid med hjälp av instrumentets effektivränta. Härigenom överensstämmer vid förfalldagen det redovisade beloppet och det belopp som ska återbetalas.

Avsättningar

Med avsättningar avses förpliktelser på balansdagen som är säkra eller sannolika till sin förekomst men ovissa till belopp eller till den tidpunkt då de ska infrias. Avsättning redovisas med det belopp som motsvarar den bästa uppskattningen av den utbetalning som krävs för att reglera åtagandet.

Kassaflödesanalys

Kassaflödesanalysen upprättas enligt indirekt metod och visar in- och utbetalningar uppdelade på löpande verksamhet, investeringsverksamhet eller finansieringsverksamhet. Det redovisade kassaflödet omfattar endast transaktioner som medfört in- eller utbetalningar. Som likvida medel klassificeras, förutom kassamedel, disponibla tillgodohavanden hos banker och andra kreditinstitut, kyrkkontot samt kortfristiga likvida placeringar som är noterade på en marknadsplats.

Eventualförpliktelse

En eventualförpliktelse är

- en möjlig förpliktelse till följd av inträffade händelser och vars förekomst endast kommer att bekräftas av att en eller flera osäkra händelser i framtiden som inte ligger inom församlingens/pastoratets kontroll inträffat eller uteblir eller
- en befintlig förpliktelse till följd av inträffade händelser, men som inte redovisas som skuld eller avsättning eftersom det inte är sannolikt att ett utflöde av resurser kommer att krävas för att reglera förpliktelsen eller förpliktelsens storlek inte kan beräknas med tillräcklig tillförlitlighet.

Eventualförpliktelser är en sammanfattande beteckning på sådana garantier, ekonomiska åtaganden och eventuella förpliktelser som inte tas upp i balansräkningen.

Eventualtillgång

En eventualtillgång är en möjlig tillgång till följd av inträffade händelser och vars förekomst endast bekräftas av att en eller flera osäkra framtida händelser, som inte ligger inom församlingens/pastoratets kontroll, inträffar eller uteblir.

Not 2 Begravningsverksamhet

Sunnersbergs församling är huvudman för begravningsverksamheten inom dess geografiska område. Begravningsverksamheten finansieras av begravningsavgiften. Begravningsavgiften får inte användas till annat än de uppgifter som anges i begravningslagen.

Begravningsverksamhetens särredovisning

Belopp i tkr	2021	2020
Verksamhetens intäkter		
Begravningsavgift- erhållet för året	4 431	4 220
Övriga intäkter	211	107
Summa verksamhetens intäkter	4 642	4 327
Verksamhetens kostnader		
Personalkostnader	-2 418	-2 176
Övriga kostnader	-1 145	-1 317
Avskrivningar av materiella anläggningstillgångar	-455	-449
Summa verksamhetens kostnader	-4 018	-3 942
Finansiella poster		
Räntekostnader	-18	-18
Begravningsverksamhetens överskott/underskott	606	367

Begravningsavgift redovisad i resultaträkningen

	2021	2020
Begravningsavgift- erhållet för året	4 431	4 220
Avgående överskott/tillkommande underskott enligt särredovisningen	-606	-367
Summa begravningsavgift redovisad i resultaträkningen	3 825	3 853

Huvudmannens fordran(+)/skuld(-) till begravningsverksamheten

	2021	2020
Ingående fordran (+)/skuld (-)	-902	-907
Reglering av 2018-års över- (+)/underskott (-)		372
Reglering av 2019-års över- (+)/underskott (-)	535	
Årets överskott (-)/underskott (+)	-606	-367
Utgående fordran (+)/skuld (-)	-973	-902
Varav långfristig fordran (+)/skuld (-)	-606	-367
Varav kortfristig fordran (+)/skuld (-)	-367	-535

Not 3 Ekonomisk utjämning

Alla församlingar och pastorat omfattas av ett inomkyrkligt utjämningsssystem. Syftet med utjämnningen är att omfördela en del av kyrkoavgiften och därigenom bibehålla möjligheten till en rikstäckande kyrklig verksamhet. Kyrkomötet beslutar om kriterierna för utjämnningen.

Not 4 Utdelning från prästlönetillgångar

Sunnersbergs församling har 1,847 (1,847) andelar i avkastningen från de stiftsvis förvaltade prästlönetillgångarna. Prästlönetillgångarna är stiftelseliknande förmögenheter. Minst 50 % av avkastningen går till andelsägande församlingar och pastorat och resterande går till det inomkyrkliga utjämningsssystemet. Andelarna innebär inget inflytande i förvaltningen och går ej heller att överlåta.

Not 5 Erhållna gåvor

	2021	2020
Gåvor redovisade i resultaträkningen		
Gåva till församlingens verksamhet	6	95
	6	95

Gåvor i form av tjänster

Församlingens verksamhet bygger till viss del på ideella arbetsinsatser. Coronapandemin under 2021 har gjort det svårt för de ideella medarbetarna att göra insatser. Under hösten 2021 var det några verksamheter som var igång. De ideella medarbetare som har kunnat delta har varit kyrk- och gudtjänstvärdar, barnledare, kyrkobladsutdelare, sockenråd, syföreningar, lunch- och fika-anordnare, körmedlemmar (vuxna).

Not 6 Erhållna bidrag

	2021	2020
Kyrkoantikvarisk ersättning	1 073	75
Kyrkounderhållsbidrag	840	15
Driftbidrag till kyrkans förskola Pärlan	3 196	2 927
Kommunal lokalersättning till församlingens förskola Pärlan	500	500
	5 609	3 517

Not 7 Nettoomsättning

	2021	2020
Gravskötselintäkter	186	148
Hysesintäkter	18	14
Deltagaravgifter	3	9
Övriga intäkter	281	271
	488	442

Not 8 Personal

Medelantalet anställda	2021	2020
Kvinnor	23	23
Män	5	5
	28	28

I medelantalet anställda ingår inte anställda som uppburit ersättning som understiger ett halvt prisbasbelopp, 23 800 kr (23 650 kr). Detta har gjorts med stöd av BFNAR 2006:11.

Könsfördelning i kyrkorådet, antal på balansdagen (inkl kyrkoherden)	2021	2020
Kvinnor	6	6
Män	5	5
Könsfördelning bland ledande befattningshavare, antal på balansdagen (inkl kyrkoherden)		
Kvinnor	2	2
Män	1	1
Kvinnor i kyrkoråd/ledande befattning totalt	8	8
Män i kyrkoråd/ledande befattning totalt	6	6

Löner, arvoden och andra ersättningar	2021	2020
Ledamöter i kyrkoråd samt kyrkoherde	627	825
Anställda	10 648	9 983
	11 275	10 808

Arvoden till förtroendevalda i kyrkofullmäktige, kyrkoråd, församlingsråd m. fl. organ redovisas i resultaträkningen på raden Personalkostnader.

Ersättning till ordföranden i kyrkoråd	2021	2020
Till ordföranden i kyrkorådet har ersättning utgått med	24	24

Pensionskostnader och andra sociala avgifter	2021	2020
Pensionskostnader exkl. särskild löneskatt	682	668
Andra sociala avgifter enligt lag och avtal	3 660	2 929
	4 342	3 597

Särskilt om avgångsvederlag

Församlingen har inga utfästelse om pensioner eller avgångsvederlag till personer i ledande ställning

Not 9 Resultat från finansiella investeringar

Övriga ränteintäkter och liknande resultatposter	2021	2020
Räntor	51	53
	51	53

Not 10 Byggnader och mark

	2021	2020
Ingående anskaffningsvärde (+)	32 196	31 758
Inköp (+)	153	518
Investeringsbidrag		-80
Utgående ackumulerade anskaffningsvärden	32 349	32 196
Netto anskaffningsvärde	32 349	32 196
Ingående avskrivningar (-)	-23 350	-22 632
Årets avskrivningar (-)	-740	-718
Utgående ackumulerade avskrivningar	-24 090	-23 350
Utgående redovisat värde	8 259	8 846

Not 11 Inventarier, verktyg och installationer

	2021	2020
Ingående anskaffningsvärde (+)	9 975	9 704
Inköp (+)	435	271
Försäljningar och uttrangeringar (-)	-549	
Utgående ackumulerade anskaffningsvärden	9 861	9 975
Netto anskaffningsvärde	9 861	9 975
Ingående avskrivningar (-)	-8 930	-8 574
Försäljningar och uttrangeringar (+)	549	
Årets avskrivningar (-)	-406	-356
Utgående ackumulerade avskrivningar	-8 787	-8 930
Utgående redovisat värde	1 074	1 045

Not 12**Pågående nyanläggning och förskott avs. materiella anläggningstillgångar**

	2021	2020
Ingående balans (+)	156	
Utgifter under året (+)	117	156
Under året färdigställda tillgångar (-)	-156	
Utgående balans	117	156

Not 13 Värdepappersinnehav

Värdepappersinnehav (tkr)	Redovisat värde		Marknadsvärde	
	2021	2020	2021	2020
Kortfristiga placeringar				
Noterade blandfonder Robur	800		813	
Noterade aktiefonder Robur	2 200		2 239	
Noterade räntebärande värdepapper SPAX	500	500	500	500
Summa kortfristiga värdepappersinnehav	3 500	500	3 552	500
Summa värdepappersinnehav	3 500	500	3 552	500

Not 14 Kassa och bank

Av behållningen på kassa och bank utgör 20 101 (22 563) tkr behållning på det s.k. kyrkkontot. Kyrkkontot utgör i juridisk mening en fordran på Svenska kyrkans nationella nivå. De regelverk som styr kyrkkontot är dock av sådan karaktär att fordran i redovisningssammanhang ses som ett ordinärt banktillgodohavande.

Församlingen har ej någon checkräkningskredit.

Not 15 Gravskötselskuld

Långfristig gravskötselskuld	2021	2020
Begravningsverksamhetens åtaganden	209	217
Församlingens åtaganden (serviceverksamhet)	725	731
	934	948
Kortfristig gravskötselskuld		
Begravningsverksamhetens åtaganden	8	10
Församlingens åtaganden (serviceverksamhet)	151	123
	159	133
Andel av gravskötselskulden som förfaller senare än 5 år efter balansdagen		
Begravningsverksamhetens åtaganden	206	206
Församlingens åtaganden (serviceverksamhet)	329	324
	535	530

Skötselåtaganden påbörjade före år 2000 utgör begravningsverksamhet medan åtaganden påbörjade från år 2000 utgör åtaganden för Sunnersbergs församling (serviceverksamhet).

Not 16 Villkorade bidrag

	2021	2020
Ingående balans	155	181
Ianspråktaget under året (-)	-6	-26
Summa utgående balans	149	155
Specifikation av utgående balans	2021	2020
Skuldförda bidrag till verksamheten	149	155
Summa	149	155

Not 17 Väsentliga händelser efter räkenskapsårets utgång

Coronapandemin har fortsatt under 2022-års början.

Sunnersberg 2022-03-23

Inger Jonsson, kyrkorådets ordförande

Eva Ingebäck

Bengt Carlsson Vester

Monica Andersson

Monica Göransson, kyrkoherde

Vår revisionsberättelse har avgivits 2022-03-30

Gunnar Nilsson

Christer Holmstrand, auktoriserad revisor

Lars-Olof Bårström, kyrkorådets vice ordförande

Gertrud Ulleryd

Anders Olsson

Magnus Lönnroth

Jan Johansson