



# Plan för verksamhet och ekonomi **2023–2025**

Omslagsbild: Ola Johansson/Luleå stift

Illustrationer: AdobeStock (s. 19, 21), Susanne Engman/Ikon (s. 6, 8, 14, 17, 24, 28)

# Innehåll

- 4 Biskopen har ordet
- 5 Inledning
- 6 Mål och inriktning
- 8 Verksamhetsplan
  - 8 – Strategiskt mål 1: Församlingslivets utveckling
  - 14 – Strategiskt mål 2: Organisatoriska förutsättningar
  - 17 – Strategiskt mål 3: Främjande och tillsyn
- 19 Ekonomiska förutsättningar
- 21 Luleå stift i siffror
- 22 Ekonomisk plan

## **Bilagor**

- 24 Identifierade utmaningar
- 28 Barnperspektiv

# Biskopen har ordet

”

*I kyrkan finns det trotsiga hoppet men också rum för den smärtfyllda sorgen.*

”Låt oss orubbligt fortsätta att bekänna vårt hopp” skriver Hebreerbrevets författare. Det är en uppmaning som tål att stannas upp vid nu när vi lever i en tid när då många hot på samhälls- och global nivå tornar upp sig. Vi oroas över klimatförändringarna och svårigheten att skapa politiskt samordnad vilja att fatta beslut som värnar den globala livsmiljön. Det pågår ett krig i Ukraina med oerhört lidande som följd, som dessutom skapar dominoeffekter av brister i hela den globala försörjningskedjan, som vilket i sin tur påverkar oss var och en, till exempel i ökade energi- och livsmedelspriser. Vi ser hur oron ökar, hos oss själva och i våra samhällen, för hur livet framöver kommer att bli.

Mitt i allt detta finns det en stor tillit till oss som kyrka, som en stabil och god kraft i en orolig tid. Vi är efterfrågade, båda av enskilda människor och av samhällets olika aktörer. Jag är övertygad om att det beror på att vi i grunden bärs av ett hopp förankrat i Gud själv.

Ibland blir vi hemmablinda och ser inte vilken skillnad vi bidrar till i livets många skeenden. I kyrkan finns det trotsiga hoppet men också rum för den smärtfyllda sorgen. I diakonin står vi alltid på den utsattes sida. Kyrkomusiken ger plats för alla känslor, från sorgens tonspråk till den glimrande glädjen. I kyrkan finns vardagsgemenskapen men också gudstjänsten för de stora händelserna i våra liv. I konfirmandgrupperna får unga människor chans att tala om det riktigt viktiga i livet, i sorgegruppen ges bärkraft att orka leva vidare.

Allt detta kan vi göra eftersom vi bärs av Gud själv som är vårt hopp och vår förankring. När Jesus Kristus dog på långfredagen såg det verkligen hopplöst ut och på påskdagens morgon var ingen

mer förvånade än lärjungarna själva över att Jesus hade uppstått. Sedan dess har kristna i alla tider fått erfarenheter av smärtan i långfredagens mörker och uppståndelsens överraskande kraft. Det gör att vi, med Gud som vår uppdragsgivare, i livets alla situationer vill förmedla hopp till människor och skapa öppningar för livets goda krafter.

*Herre, du har anförtrött oss en uppgift i din kyrka.  
Lär oss bruka det vi fått så det växer till i styrka.  
Låt oss gå med öppna händer till det uppdrag du oss sänder.*

Åsa Nyström  
Biskop



Foto: Emma Berkman/Luleå stift



# Inledning



*Ett levande församlingsliv är drivkraften för stiftets främjande arbete. Långsiktighet, uthållighet och flexibilitet är ledord.*

**Stiftsstyrelsen lämnar härmed förslag** till plan för Luleå stifts verksamhet och ekonomi för åren 2023–2025. Planen innehåller mål, inriktning och ekonomiska ramar för verksamheten under perioden. Som bilaga till planen finns en kortfattad sammanfattning av utmaningar inom kompetensförsörjning och diakoni, liksom de utmaningar som utkristalliserat sig vid den kartläggning och barnkonsekvensanalys som gjorts inför framtagandet av planen.

**Ett levande församlingsliv** är drivkraften för stiftets främjande arbete. Detta oavsett om det handlar om att erbjuda inspiration, fortbildning eller kompetensutveckling i gudstjänstarbete, diakonalt utvecklingsarbete, konfirmandarbete eller insatser som görs för att underlätta församlingarnas administrativa stöd, stöd i fastighetsfrågor eller organisationsfrågor. Främjandet inom förvaltningsområdet syftar också till att församlingarna ska kunna lägga kraft och resurser på kärnuppdraget att vara kyrka lokalt.

Svenska kyrkans mission uttrycks i kyrkoordningens inledning. Att människor ska komma till tro på Kristus och leva i tro, en kristen gemenskap skapas och fördjupas, Guds rike utbreddas och skapelsen återupprättas. Denna plan beskriver Luleå stifts vilja att bidra till Guds mission genom att skapa förutsättningar för församlingarna att fokusera på grunduppdraget, missionen – gudstjänst, undervisning och diakoni.

Luleå stiftsorganisation strävar efter att allt tydligare få grepp om vilka strategiska vägval som behöver göras när det gäller kyrkans framtid. I det arbetet är relationen till och dialogen med församlingarna av yttersta vikt. Likaså det väl upparbetade samarbetet med kyrkans nationella nivå och övriga

stift. Tillsammans behöver kyrkan i sin helhet prioritera och utveckla nya arbetsformer, besluta om vad som behöver bevaras, lämnas och erövrats eller utvecklas för framtiden.

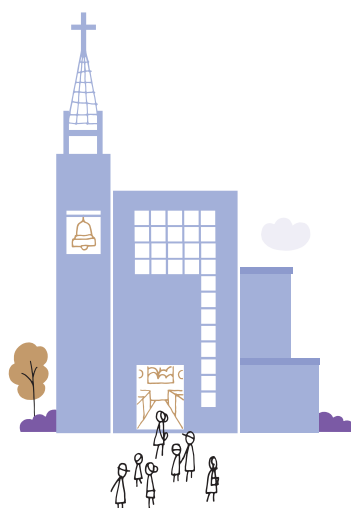
Visitationsarbetet och biskopens samråd med kontraktsprostar och kyrkoherdar är angelägna mötesplatser för att hålla relationen till församlingarna levande och möjliggöra förtroendefulla samtal om utmaningar, möjligheter och behov som stiftet behöver svara an mot. Det finns en stark vilja att utveckla stiftets möten med församlingarna på ett sådant sätt att både upplevelsen av delaktighet och den formella delaktigheten bland deltagarna i kyrkans verksamhet stärks.

**Långsiktighet, uthållighet och flexibilitet** är ledord för stiftets arbete. Förmågan till flexibilitet och snabba omställningar behöver gå hand i hand med mer hållbara förändringar. Minskade ekonomiska resurser kräver en långsiktig omställning i hela Svenska kyrkan. Stiftet, tillsammans med församlingarna, behöver fortsätta arbetet med att finna former för att vara kyrka på allra bästa sätt, en hållbar kyrka som bär evangelium i ord och handling. En kyrka präglad av frimodighet och hopp med siktet inställt på framtiden.

Eva-Maria Karlsson  
Stiftsdirektor



Foto: Ola Johansson/Luleå stift



# Mål och inriktning

Pastoral bärkraft ska säkerställas i hela Luleå stift. Som plattform för stiftsorganisationens verksamhetsplanering finns därför tre övergripande mål och tre förstärkningsområden.

Stiftsstyrelsens strategiska inriktning är att den pastorala bärkraften ska säkerställas i hela stiftet. Pastoral bärkraft handlar om ett levande församlingsliv: församlingar som har förmåga att skapa ett öppet och engagerande gudstjänstliv, en modig diakoni och meningsfulla mötesplatser för alla åldrar.

Den pastorala bärkraften förutsätter en bred syn på medarbetarskap där många – ideella, anställda och förtroendevalda – tar ett aktivt ansvar för församlingsliv, gudstjänstliv och diakonala utmaningar.

## Mål 1

Församlingarna ska ha förutsättningar att utföra sin grundläggande uppgift i sitt lokala sammanhang och samtidigt vara en del av hela Svenska kyrkan.

## Mål 2

Alla församlingar – både i tätort och i glesbygd – ska ha organisatoriska, administrativa, personella och ekonomiska förutsättningar för ett levande församlingsliv.

## Mål 3

Stiftsorganisationen ska vara rustad för att på bästa sätt stödja församlingarna genom främjande och tillsyn.

## Förstärkningsområden

Luleå stift har identifierat tre förstärkningsområden inom sitt främjande arbete: diakonal utveckling, kompetensförsörjning och samverkan. Dessa områden har utkristalliserat sig vid en sammanvägd bedömning av behov som lyfts i dialog med församlingarna, bland annat i samband med visitationsarbetet, vid prostmöten och kyrkoherdesamlingar.

Förstärkningsområdena är av olika karaktär. Diakonal utveckling handlar i mångt och mycket om ett medvetet förhållningssätt, medan samverkan tydliggör stiftets vilja att bidra till konkreta insatser för att stödja gemensamma lösningar. Kompetensförsörjning å sin sida handlar om att finna former för att stödja församlingarnas arbete med medarbetarskap ur ett brett perspektiv.

### *Diakonal utveckling*

Det övergripande uppdraget i Svenska kyrkans diakonala verksamhet är att, utifrån kristen tro, vara med och skapa ett gott samhälle. Ett gott samhälle är socialt, ekonomiskt, ekologiskt och andligt hållbart. Det präglas av omtanke, tillit och alla människors lika värde. Svenska kyrkans medverkan i det offentliga är en tjänst i och till samhället och världen. Det är en del av vår gudstjänst och tjänst åt människor.

Som grund för Luleå stifts främjande arbete ligger följande diakonala reflektion:

- Hur bekräftas och försvaras människors värde?
- Hur hävdas och främjas människors rättigheter?
- Hur initieras processer som ger människor makt över sina egna liv?
- Hur skapas utrymme för att människor ska få tillgång till rättigheter, delaktighet och ansvar i samhället?
- Vilket mervärde bidrar kyrkans insats med till ett gott samhälle? (Med inspiration från Lutherska världsförbundets dokument "Diakoni i kontext")

## *Samverkan*

Utgångspunkten för samverkan inom Luleå stift är församlingars och pastorats faktiska behov. Inom ramen för detta område fortsätter arbetet med så kallade stödfunktioner och olika administrativa system för att på detta sätt frigöra resurser och kraft till församlingarnas liv. Stiftet bidrar också genom sitt främjande till utvecklande av samverkansområden som rör den grundläggande uppgiften.

### *Kompetensförsörjning*

Arbete med rekrytering och fortbildning av medarbetare och ledare – såväl anställda som förtroendevalda och ideella – utvecklas i nära samarbete med församlingarna i stiftet. Det är viktigt med kontinuerlig tillförsel av medarbetare för att bedriva och utveckla verksamheten. Många församlingar och pastorat har stora utmaningar inom området, både när det handlar om rekrytering av kyrkoherdar och andra inom den grundläggande uppgiften. Ljusglimtar kan anas bland diakoner och församlingspedagoger, där man ser en ökning av sökande till utbildningarna.

Kompetensförsörjning är en stor utmaning även för andra organisationer i norra Sverige. Både Norrbotten och Västerbotten är i en expansiv fas där det kommer att behövas ny arbetskraft med en större mängd etableringar, främst inom industrin.



Till år 2030 kommer 700 nya kyrkomusiker behövas för att möta bland annat pensionsavgångar. Foto: Johannes Frandsen/Ikon.



## ÖVERGRIPANDE MÅL 1

# Församlingslivets utveckling

”Församlingarna ska ha förutsättningar att utföra sin grundläggande uppgift i sitt lokala sammanhang och samtidigt vara en del av hela Svenska kyrkan.”

*Gudstjänst*

*Lärande och undervisning*

*Diakoni och hållbarhet*

*Samiskt kyrkoliv*

*Internationellt arbete, idealitet och engagemang*

*Stöd till kommunikation*

*Självvård i samverkan*

*Beredskapsplanering*





## Gudstjänst

Gudstjänsten är utgångspunkten för en stor del av den verksamhet som bedrivs i Luleå stifts församlingar. Utveckling sker inom flera av stiftets främjande områden, i allt från arbetet med barn och unga till flerspråkighet. Gudstjänstlivet berör hela kyrkans grund och påverkar många andra områden. Ett levande gudstjänstliv är en förutsättning för ett fungerande församlingliv. Under pandemiåren har det digitala gudstjänstlivet utvecklats i snabb takt också när det gäller kyrkliga handlingar. Nu är tiden att hitta formerna för att tillvarata de goda erfarenheterna som gjorts, men också hitta formerna för att återerövra det fysiska gudstjänstlivet. Hur samspillet fortsättningsvis ska se ut mellan digitalt och fysiskt gudstjänstliv behöver utvecklas.

Satsningen på kursen *Gudstjänst att längta till* följs upp med deltagande församlingar och utvärderas inför framtida arbete. En utbildning för veniater genomförs med fokus på anställda medarbetare som inte är präster men som tas i anspråk för att leda gudstjänster och predika. En predikofortbildning för präster utarbetas och erbjuds i samverkan med annan utbildningsanordnare. Möjligheterna att stödja församlingarna i att rusta kyrkvårdar och gudstjänstvärdar undersöks i dialog med församlingarna. *Musikerforum* genomförs för att inspirera till gudstjänstutveckling. Arbetet med en ny psalmbok kan bli en inspirationskälla till att utveckla gudstjänstens musik.

Den nya kyrkohandboken på minoritetsspråken meänkieli, finska och samiska ger möjligheter att realisera ett flerspråkigt gudstjänstliv i kyrkan. I samverkan med församlingar i både Norrbotten och Västerbotten utvecklar stiftet möjligheterna för teckenspråkiga att få tillgång till teckenspråkiga gudstjänster.



## Lärande och undervisning

Viktiga arbetsområden är barn- och ungdomsverksamhet, konfirmandarbete, kultur- och kyrkorumspedagogik, flerspråkigt arbete och metoder för vuxna som tar sin grund i de bibliska berättelserna. Arbetet med att sprida förhållningssättet i *Befriande bibelläsning* fortsätter. Stiftet vill genom olika fortbildningsinsatser och nätverk stödja församlingarna att utveckla mötesplatser där kristen tro och kristet liv kan födas och fördjupas.

Tillsammans med församlingarna och Svenska Kyrkans Unga utvecklar stiftet arbetet med unga ledare. Främjandet har målet att ge barn och unga en kristen identitet, stärka församlingarna i arbetet med barn och unga, finna och fördjupa i kristen tro samt ta tillvara de ungas engagemang. Det är framför allt ett viktigt bidrag till barns rätt till andlig utveckling. Ett fungerande barn- och ungdomsarbete är också en viktig grund för framtida rekrytering och kompetensförsörjning.

Genom arbetet med *Ung resurs* i samverkan med Älvsby folkhögskola, Göteborgs stift, Helsingborgs folkhögskola och Svenska Kyrkans Unga, kan ungdomar mellan 18 och 25 år prova på hur det är att arbeta i Svenska kyrkan under en längre tid, samtidigt som församlingarna som deltar får en ung resurs att tillgå i sitt församlingsarbete.

Luleå stift deltar aktivt i det av kyrkomötet initierade programmet *Lärande och undervisning*. Programmets mål är att kunskapen om och förtroendet med kristen tro ska ha ökat och fördjupats hos många människor. Målgruppen för programmet är "alla". En nationell resursbank är under uppbyggnad för att möjliggöra tips och idéer, framför allt mellan församlingar. I den



*Ett fungerande barn- och ungdomsarbete är en viktig grund för framtida rekrytering och kompetensförsörjning.*

digitala resursbanken kommer man kunna söka på bland annat åldersgrupp, metod eller innehåll. Kyrkostyrelsen har avsatt drygt en miljon kronor per stift för att möjliggöra olika typer av utvecklingsarbete inom ramen för programmet. Luleå stift använder de avsatta medlen till tre olika projekt: en bönbok för och av unga på meänkieli och de samiska språken, ett samtalskoncept i första hand riktat till konfirmandföräldrar i samverkan med Munkvikens lägergård och ett antal församlingar samt utvecklandet av konceptet *Teo talks* tillsammans med Umeå pastorat och Sävar-Holmöns församling.



## Diakoni och hållbarhet

De diakonala behoven och den diakonala verksamheten växer. Församlingarna möter nya utmaningar i spåren av pandemin och dess konsekvenser. Luleå stift fortsätter utveckla det strategiska arbetet för att stärka församlingarnas möjligheter att arbeta diakonalt på nya och kreativa sätt för att möta vår tids sociala utmaningar och vara resurser och sociala aktörer för människor i olika former av utanförskap, samt för att synliggöra detta och tydliggöra kyrkans roll i samhället.

Tillsammans med fem andra stift, kyrkans nationella nivå och Arbetsförmedlingen deltar Luleå stift i ett projekt finansierat med medel från Europeiska socialfonden. Projektet *Skapa plats* handlar om att stärka församlingarnas förmåga att öppna upp sina arbetsplatser för människor som står långt ifrån arbetsmarknaden och som behöver praktik. Genom projektet ser församlingarna möjligheter med ny diakonal verksamhet i sitt församlingsarbete.

Stiftet fortsätter att utveckla stödet till församlingarnas diakonimedarbetare med utbildningar som anpassas efter behov. Fortsatt satsning på första hjälpen-stöd i psykisk hälsa för äldre, utbildning i demenskunskap och äldres behov. Den sedan tidigare etablerade mötesplatsen *Diakonala rummet* har kompletterats med ytterligare ett lärandeforum för att kunna möjliggöra gemensamt lärande och delande av erfarenheter på ett flexibelt sätt.

Barnkonsultationer och utbildningen *Självård för unga* fortsätter och arbetet med barnkonsekvensanalys utvecklas. Stiftets arbetsgrupp för barn och unga i behov av särskilt stöd fortsätter sitt arbete. Biskopen har inrättat ett eget råd för unga vuxna. Barnkonsultationer lyfts med regelbundenhet in i visitationsarbetet. *Regnbågsnyckeln* erbjuds församlingar som önskar fördjupa sig i hbtq-frågor. Samarbetet med Asylrättscentrum fortsätter för att tillgängliggöra juridisk rådgivning till församlingarna i flyktning- och asylrättsärenden. Lokala utbildningstillfällen inom arbetet med social hållbarhet kommer att genomföras. Utifrån ett rättighetsbaserat arbetssätt kommer frågorna om barns delaktighet att lyftas inom flera av stiftets främjande områden.

Stiftets hållbarhets- och klimatarbete kommer under perioden att bedrivas enligt den hållbarhetsstrategi som stiftsstyrelsen antagit för åren 2022–2025. Arbetet har en tydlig koppling till Svenska kyrkans färdplan för klimatet. Färdplanen innebär förväntningar på att kyrkan



Projektet *Skapa plats* handlar om att öppna upp arbetsplatser för människor som står långt från arbetsmarknaden. Foto: Magnus Aronson/Ikon.

ska minska sin egen klimatpåverkan och bidra till mänsklighetens gemensamma arbete för att bromsa effekterna av klimatförändringarna. Andra centrala delar i arbetet är att lyfta andliga och existentiella aspekter samt uppnå klimatneutralitet för den egna verksamheten till år 2030.



### Samiskt kyrkoliv

Svenska kyrkan har åtagit sig att under den kommande tioårsperioden främja samiskt kyrkoliv genom att använda och synliggöra de samiska språken i församlingens gudstjänster och verksamhet, synliggöra samisk andlighet och kyrklig tradition samt stärka samiska barns och ungas livsmod, identitet och andliga utveckling. Svenska kyrkan har också åtagit sig att öka kunskapen om kyrkans agerande och delaktighet i övergrepp mot samerna och konsekvenserna av detta, likaså förbättra kunskapen om och respekten för urfolksträttens principer i Svenska kyrkan och i resten av samhället, samt utveckla former för samers delaktighet och inflytande. En handlingsplan för genomförandet är framtagen på nationell nivå och kyrkostyrelsen avsätter fyra miljoner kronor per år för arbetet.

Luleå stift vill i samverkan med församlingar inom stiftet stärka det samiska kyrkolivet enligt de intentioner som beskrivs i handlingsplanen. Stiftets egen referensgrupp för samiskt kyrkoliv består av församlingsmedarbetare med samiskt ursprung eller starkt samiskt intresse. De är viktiga medarbetare i stiftets utvecklingsarbete i främjandet av samiskt kyrkoliv.

Arbetet och dess möjligheter och utmaningar synliggörs i stiftets ordinarie arbete med utbildningar och fortbildningar. Riktade utbildningsinsatser görs vid behov. Stiftet finns också med och stödjer och uppmuntrar lokala initiativ i församlingarna som syftar till att utveckla samiskt kyrkoliv.

Stiftet genomför årligen samiskt konfirmandläger i samverkan med Edelviks folkhögskola och Härnösands stift.



### Internationellt arbete, idealitet och engagemang

Det internationella arbetet bedrivs nära hållbarhetsområdet samt flykting- och integrationsarbetet. Att vara en del av den världsvida kyrkan ingår i Svenska kyrkans identitet. Att mötas och lära av varandra är en viktig hörnsten i arbetet för internationella relationer, mission, ekumenik och solidaritet, i arbetet för en rättvis värld som värnar grundläggande mänskliga rättigheter.

Många av de verksamheter där ideella medarbetare engagerats har pausats under pandemin, eller bedrivits enbart av anställd personal. Då många av de ideella är äldre (70+) har de påverkats av restriktioner under pandemin och därför inte varit aktiva under en längre period. Alla kommer heller inte tillbaka, på grund av sviktande hälsa eller hög ålder. En annan stor grupp som påverkats av åren med pandemi är unga konfirmandledare. Här är den aktiva tiden så kort att två pausade år oftast innebär att man inte har några ledare kvar från tidigare årgångar.

I de flesta församlingar innebär detta sammantaget att man nu står inför stort behov av nyrekrytering och förnyring av ideella medarbetare. Stiftet fortsätter att tillsammans med Ideellt forum erbjuda utbildningen *Att vara kyrka* och arbetslagsutbildningar med processdagar där möjlighet ges att arbeta med församlingssyn, kultur och strukturfrågor. Under planperioden utvecklar stiftet strategier för att stärka främjandet inom området.



### Stöd till kommunikation

Som kyrka behöver vi frimodigt berätta om vår tro och vår verksamhet. Svenska kyrkans förmåga att motivera medlemskap kommer att ha en avgörande påverkan på organisationens framtid. Tillsammans med nationell nivå och övriga stift deltar Luleå stift i det löpande arbetet för att stärka församlingarnas förmåga att syste-

matiskt kommunicera med medlemmen genom livet i enlighet med de behov som församlingarna uttrycker. Utbildningar, digitalt processtöd och förslag på kommunikationsinsatser ingår i arbetet. Dessutom pågår ett arbete med Svenska kyrkans interna kommunikation och information, vilket påbörjades under föregående år med *Microsoft Teams* och *Kornet*, som är en del av den nya intranätetslösningen. Möjligheterna att förstärka församlingarnas tillgång till kommunikationsstöd genom olika typer av samverkan utvecklas under planperioden.



### Självvård i samverkan

Den kristna kyrkans uppgift är bland annat att ha särskild omsorg om de utsatta, såsom sjuka och fängslade – de som har små eller inga möjligheter att själva hävda sina rättigheter. Detta uppdrag har kyrkan under historiens gång utfört på många olika sätt. Omsorgen om de utsatta har i alla tider varit ett av kyrkans kännetecken, och är det fortfarande.

*Självvård i samverkan* beskriver det som tidigare benämnts institutionssjälvvård. Det sker på någon annans arena eller i det offentliga rummet, i samverkan med annan aktör och ofta i ett ekumeniskt arbetslag. Uppdraget blir ett utflöde av vistelsebegreppet, liksom ett utflöde av församlingens grundläggande uppgift.

Stiftets främjande är till stor del av ekonomisk art, riktad till de församlingar som tagit ansvar för sjukhussjälvvård, kriminalsjälvvård och universitetskyrka. Församlingarna erhåller bidrag för bemanning och stiftet finansierar även samordningsfunktioner för sjukhusvården och kriminalsjälvvården.

Den militära självvården har en lång historia i Luleå stift med en förtrolig relation till Försvarsmakten. Försvarsmaktens nuvarande tillväxt och det ökande antalet rekryter till regementena inom stiftet ger Svenska kyrkan möjlighet att vara en tydlig del av samhället, där det kyrkliga arbetet sker i samverkan med andra. Det ger goda förutsättningar att möta fler unga som haft begränsad kontakt med kyrkan.

Kyrkan är en självklar del i förbandens krishantering, men också i utbildningen av rekryter och anställda när det gäller frågor som handlar om religionens betydelse, liv och död, krisstöd, reflektion kring frågor vad det vill säga att vara människa och vad vi kan göra för att inte förstöras av det onda. Garnisonspastorn är också stiftets beredskapshandläggare. Detta medför ett nätverk som skapar mycket gynnsamma förutsättningar för stiftets förmåga att samordna kyrkans arbete med myndigheter och andra civilsamhällesaktörer.

Tillsammans med nationell nivå och övriga stift rustar stiftet för att fortsättningsvis kunna hålla en utökad bemanning inom telefonjourerna *Jourhavande präst* och *Sverigefinska telefonjouren*, då de ger möjlighet till självvård när församlingarna inte har öppet. Under de kommande åren bedöms sannolikt en fortsatt sårbarhet och belastning för människor och samhälle till följd av pandemins efterverkningar och det oroliga världsläget.



### Beredskapsplanering

Svenska kyrkan vilar på en tro på en närvarande Gud också i det allra svåraste. Kyrkan har språk och riter som kan uttrycka det ofattbara. Personalen har erfarenhet av att möta människor i svåra situationer och kan sätta ord på förtvivlan och sorg. Kyrkan har också gudstjänstrum och andra lokaler där människor kan samlas.

Luleå stift är den samverkande parten med andra aktörer på regional nivå, som länsstyrelser, polis, sjukvård och försvarsmakt. Stiftets uppgift är att stödja församlingarna så att de kan förverkliga det som är kyrkans uppgift, att vara en mötesplats och att vara en synlig bild av Guds närvaro.

Svenska kyrkan ska ha beredskap för verksamheten under kris och, ytterst, krig. Planering för kyrkans och trossamfundens roll i ett förändrat omvärldsläge har pågått sedan 2015, efter regeringsbeslut om återupptagen totalförsvarsplanering i samhället i stort. Kyrkan ska inte vara eller göra något nytt eller



annat, men måste fungera också vid påfrestning och samhällsstörning över tid. Precis som under pandemin kan verksamhet behöva ställas om, och kyrkans närvaro komma att behövas ännu mer. Luleå stift förstärker beredskapsarbetet de kommande två åren med en beredskapshandläggare på heltid, parallellt med regionstabspastor för norra militärregionen och i samverkan med Härnösands stift.

Den konkreta beredskaps- och totalförsvarsplaneringen under 2022 och de närmaste åren kommer att handla mycket om att förbereda och krigsplacera personal för verksamheten under höjd beredskap, enligt kyrkoordningen. Stiftets uppgift

är även här stöd, främjande och tillsyn. Fortbildning och vägledning för pastorat och församlingar står i fokus, i nära samarbete med stiftets kontraktsprostar, i linje med stiftets samverkansplan. Till den senare knyts nu också den nationella nivån, vilket länkar samman den kyrkliga beredskapen.

Stiftskansliet behöver också planera för den egna verksamheten: ledning, resurser och funktionalitet vid höjd beredskap. Därför pågår under 2022 en översyn av krisledningsorganisationen, revidering av beredskapsplan och rutiner.



Den nuvarande ökningen av rekryter ger Svenska kyrkan möjlighet att möta fler unga som haft begränsad kontakt med kyrkan. Frågorna kan handla om liv och död, krisstöd och vad vi kan göra för att inte förstöras av det onda. Foto: Ola Johansson/Luleå stift.





## ÖVERGRIPANDE MÅL 2

# Organisatoriska förutsättningar

”Alla församlingar – både i tätort och i glesbygd – ska ha organisatoriska, administrativa, personella och ekonomiska förutsättningar för ett levande församlingsliv.”

*Kompetensförsörjning*

*Struktur, samverkan och omställning*

*Förvaltningsstöd*

*Fastighet, kulturarv och begravningsverksamhet*



## Kompetensförsörjning

Främjandet av goda arbetsmiljöer, möjligheter till fortbildning, kompetensutveckling, handledning och självvård stärker församlingarnas förutsättningar att vara rekryterande miljöer. Tillsammans med församlingarna vill Luleå stift verka för en förtroendefull och gemensam framtidsriktning, med tydlig omsorg om att medarbetare rustas för sitt uppdrag, oavsett om man är anställd, förtroendevald eller ideell medarbetare. En övervägande del av stiftets främjande består av kurser, utbildningar och fortbildningar.

Vid personal- och självvårdscentrum erbjuds såväl enskild självvård som individuell arbetshandledning, arbetshandledning i grupp, inspirationsdagar, retreatar och möjligheter till riktade utbildningsinsatser inom arbetsmiljöområdet. För att stärka självvårdskompetens i församlingarna genomförs en ettårig självvårdsutbildning för präster och diakoner, i samarbete med Härnösands stift.

En särskild uppgift för stiftet är att kalla, pröva och viga personer inom kyrkans vigningstjänst, diakoner och präster, samt verka för en fungerande rekrytering till yrken som församlingspedagog och kyrkkomusiker, som svarar mot församlingarnas behov. För att åstadkomma en bra förberedelse för blivande medarbetare i kyrklig tjänst krävs ett nära samarbete med stiftets församlingar, som kan erbjuda lärorika praktikplatser och verksamhetsförlagd utbildning med god handledning. Under perioden kommer stödåtgärder utvecklas i syfte att möjliggöra vigning av diakoner som saknar tjänst.

Samverkan sker också med de olika utbildningsaktörerna och med Svenska kyrkans utbildningsinstitut.

” Kyrkan behöver alltid reformeras. Samverkan och samordning är viktiga strategiska frågor.



## Struktur, samverkan och omställning

Kyrkan behöver alltid reformeras. Samverkan och samordning är viktiga strategiska frågor för att bland annat möta de utmaningar som beskrivs bland identifierade utmaningar (s. 24). Befolknings- och medlemsförändringarna och de ekonomiska påfrestningarna blir allt mer påtagliga för församlingar och pastorat. Luleå stift arbetar aktivt med att stötta församlingar att tillvarata Svenska kyrkans samlade resurser på bästa tänkbara sätt. En målsättning är att skapa goda lokala förändringsprocesser med hög delaktighet. Allt i syfte att säkerställa ett levande gudstjänstliv och även en hållbar verksamhet i övrigt.



## Förvaltningsstöd

Stiftets funktion för ekonomistöd till församlingar och pastorat (tidigare benämnd Servicebyrån) kommer under perioden att fortsätta utveckla sin verksamhet. Inriktningen är att utöka det kvalificerade stödet till kyrkoherdar och kyrkoråd, samt bidra till en minskad administrativ belastning. Det kan exempelvis handla om utökat stöd i bidragshantering för kyrkoantikvarisk ersättning eller information om ramavtal som ger ekonomiska eller miljömässiga vinster. Arbete sker även i syfte att ytterligare avlasta församlingar och pastorat när det gäller processer som rör begravningsombud, yrkesrevision och kapitalförvaltning.

Kyrkoherdar lyfter ofta specifikt värdet av stöd kopplat till olika typer av styrande dokument och värdet av att kunna samordna dessa. Genom likartade styrdokument underlättas stöd och samverkan mellan församlingar och pastorat. Det underlättar även när personal byter arbetsgivare inom kyrkan. Ett område som återkommande nämns är den typ av riktlinjer som ingår i en "personalhandbok". Mot denna bakgrund planeras en

fördjupad samverkan med Svenska kyrkans arbetsgivarorganisation i syfte att se om och hur de och stiftet gemensamt kan vidareutveckla sitt stöd.

Stiftets verksamhet kopplat till IT och digitalisering kommer att utvecklas i takt med att den nationella nivåns ansvar förändras. Under perioden kommer bland annat ett nytt Kyrknät att etableras av den nationella nivån.

Stiftet erbjuder i dag växtelefonistfunktion till samtliga församlingar och pastorat. Det finns skäl att i samverkan mellan stift och församlingar vidareutveckla verksamheten. Detta i syfte att säkerställa att så få samtal som möjligt förblir obesvarade. I dag inträffar det allt för ofta att växeln inte kan koppla ett samtal vidare till församlingen på grund av att det saknas personer som svarar. Ett antal stift, däribland Luleå, Uppsala och Stockholms stift, har identifierat likartade utmaningar och kommer att gemensamt arbeta med frågan under perioden.

Stiftet arbetar med främjande kopplat till dokumenthantering, arkiv, dataskydd och kyrkobokföring. Det inrymmer bland annat stöd kopplat till regelverk, processer och system. I församlingar och pastorat finns betydande mängder arbetsuppgifter kopplat till området. Det är därför angeläget att säkerställa effektiva processer för församlingar och pastorat och därmed säkra en god ekonomisk hushållning med kyrkans resurser. Under perioden kommer stiftets främjande inom området att fortsatt vara i fokus. Det handlar bland annat om att vidareutveckla arbetet kopplat till dataskydd. Det handlar även om att genomföra den pilotverksamhet som planeras kopplat till att erbjuda ett antal församlingar att köpa registratortjänster av stiftet.

Dagens bedömning är att en sådan pilot bör koncentreras till ett eller högst två kontrakt. I piloten är exempelvis diarieföring av inkomna handlingar i fokus, men även andra typer av processer med koppling till kyrkliga handlingar och kyrkobokföring i övrigt. Även relaterade processer skulle kunna vara föremål för samordning i pilotverksamheten.



## Fastighet, kulturarv och begravningsverksamhet

Arbetet med fastighets- och kulturarvsfrågor innefattar råd och stöd till församlingar och pastorat liksom tillsyn inom ramen för förvaltningsvisitationerna. Inom verksamheten sker ett fortsatt fokus på stöd kopplat till strategiska lokalförsörjningsfrågor, stöd i planering och genomförande av åtgärder samt fortsatt utveckling av stiftets arbete med kyrkoantikvarisk ersättning. Det pågående arbetet med lokalförsörjningsplaner i församlingar och pastorat bedöms resultera i ökad efterfrågan på stöd inom området.

Den pågående analysen av församlingarnas behov av stöd kopplat till begravningsverksamheten bedöms resultera i någon form av stöd från stiftet. Analysens fokus är bland annat kulturarvs-, beredskaps-, hållbarhets- och ekumeniska/religionsdialogsperspektiv.



Med hjälp av kyrkoantikvarisk ersättning renoveras fasaden på Umeå stads kyrka. Foto: Lina Eriksson/ Umeå pastorat.



## ÖVERGRIPANDE MÅL 3

# Främjande, tillsyn och förvaltning

”Bästa möjliga förutsättningar ska skapas för att säkerställa väl fungerande främjande, tillsyn och förvaltning.”

*Stiftsorganisationen*

*Visitationsarbete*



### Stiftsorganisationen

Stiftsorganisationen består av cirka 65 årsanställda. Kansliet finns på tre verksamhetsorter: Luleå, Skellefteå och Umeå. Medarbetare finns även stationerade på andra orter (till exempel är en

fastighetssamordnare stationerad i Haparanda). Bemanningen planeras utifrån de mål och den inriktning som följer av fastställd plan för verksamhet och ekonomi respektive år.

En naturlig del i verksamheten är att säkerställa att den bedrivs på ett effektivt och hållbart sätt. Detta gäller såväl den interna administrationen och stödet som det utåtvända främjandet och tillsynen.



## Visitationsarbete

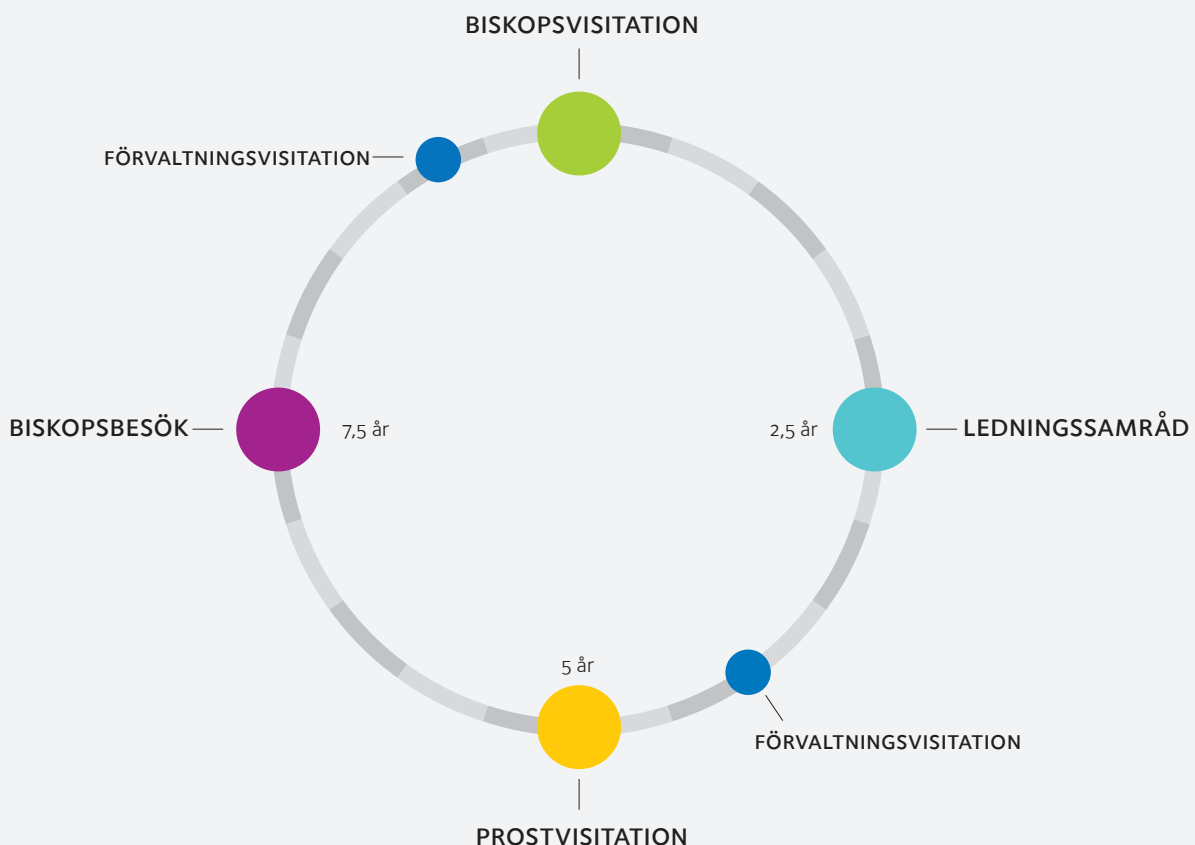
Grundtanken med visitationer är att varje församling och pastorat ska ha regelbunden kontakt med biskopen och stiftsorganisationens medarbetare. Visitationsarbetet stärker samspelet mellan stift och församling, stödjer reflektionen över kyrkans uppdrag i den lokala församlingens liv, samt tillser att Svenska kyrkans bekännelse, lära och ordningar följs. Det bidrar även till stiftsorganisationens kunskaper om lokala förhållanden i stiftet, vilket skapar förutsättningar för stiftet att på bästa sätt kunna främja och stödja församlingarna. Fokus i visitationsarbetet är identitetsfrågor, det vill säga vad det är att vara kyrka på denna plats och i denna tid, med utgångspunkt i församlingsinstruktionen och församlingens grundläggande uppgift enligt kyrkoordningen.

Enligt visitationsordningen ska varje biskops- respektive prostvisitation föregås av en för-

valtningsvisitation. Där genomförs genomgångar och analyser av församlingens eller pastoratets förvaltning för att säkerställa att kyrkoordningens och andra centrala regelverk följs, samt att verksamheten är ändamålsenlig, effektiv och säker. Visitationsarbetet identifierar även områden där stiftet kan stödja församlingen eller pastoratet, samt områden där samverkan kan ske med andra församlingar eller pastorat.

Vart tionde år har varje församling/pastorat en biskopsvisitation och mellan dessa, efter fem år, en prostvisitation. Två till tre år efter biskopsvisitationen genomförs ett ledningssamråd mellan biskopen och styrnings- och ledningsfunktionen i församlingen/pastoratet. På samma sätt genomförs efter prostvisitationen ett besök i församlingen/pastoratet av biskop och representanter för stiftet. På så sätt finns det inom ramen för visitationsarbetet organiserade mötesplatser mellan stift och församling/pastorat med cirka två och ett halvt års mellanrum.

Visitationsarbetet anpassas ständigt och utvecklas i takt med att utmaningarna förändras, för att fortsatt säkerställa väl fungerande främjande, tillsyn och förvaltning.







# Ekonomiska förutsättningar

Stiftets ekonomiska ställning är god och vi står därmed rustade för att möta de stora ekonomiska utmaningar som kyrkan står inför. För att säkra en hållbar ekonomi även i framtiden är framförhållning, medvetna val och tydliga prioriteringar centrala perspektiv.

Enligt kyrkoordningens regler ska stiftet ha en god ekonomisk hushållning för sin verksamhet och en ekonomisk ställning som utgör en betryggande buffert för ekonomiska påfrestningar. Stiftet har vid ingången av 2022 ett bokfört eget kapital på cirka 103 mkr. Målkapitalet uppgår från och med 1 januari 2022 till 75 mkr (tidigare 50 mkr). Stiftet har även realiserade vinster inom kapitalförvaltningen. Om dessa inkluderas i eget kapital uppgår justerat eget kapital till 157 mkr vid ingången av 2022.

Stiftet behöver säkerställa sin förmåga att vara en inspiratör och ett aktivt stöd till församlingar och pastorat inom de områden som behöver prioriteras. Det innebär att ekonomisk medvetenhet och olika typer av satsningar behöver kombineras på ett klokt sätt.

Trots stiftets goda ställning är det viktigt med ett kontinuerligt pågående arbete med att säkerställa effektiva arbetssätt och god administration.

Sammantaget kan konstateras att stiftet, utifrån vårt uppdrag, har resurser för att möta, i vart fall i det korta perspektivet, de utmaningar som kyrkan står inför. Det är viktigt att dessa resurser används klokt.

På nästa sida beskrivs översiktligt förslaget när det gäller intäkter och kostnader samt de principer som styr den ekonomiska planeringen. De satsningar som föreslås framgår av verksamhetsbeskrivningen inom respektive område.

## Kyrkoavgift, ekonomisk utjämning, övriga intäkter och kapitalavkastning

Stiftets huvudsakliga intäkter är kyrkoavgift och bidrag från det inomkyrkliga utjämningsystemet. Totalt beräknas dessa intäkter för år 2023 uppgå till 71,2 mkr (varav 41,0 mkr är stiftets kyrkoavgift, 26,4 mkr är stiftsbidrag och 3,8 är KUB, vilka kommer från utjämningsystemet) av totalt 90,8 mkr i intäkter. Övriga intäkter uppgår därmed till 19,6 mkr. Bland de större posterna kan nämnas 11,6 mkr för försäljning av ekonomitjänster till församlingar och pastorat, 3,6 mkr för uthyrningen av personal till prästlönetillgångarna samt 0,7 mkr för deltagaravgifter för olika arrangemang som stiftet anordnar.

Den årliga kapitalavkastningen har i likhet med fjolåret antagits vara 1 500 tkr, vilket motsvarar en avkastning på cirka 1 procent.

Som en konsekvens av kriget i Ukraina och följdverkningar på konjunktur, är det extra svårt att förutse kyrkoavgiftens storlek under kommande år. I tabellen nedan beskrivs prognos för kyrkoavgift, inklusive utjämning, för perioden 2023–2025. Tabellen visar skillnad i prognos mellan föregående plan för verksamhet och ekonomi och föreliggande plan. Av tabellen framgår att intäkterna för 2023 beräknas vara 1 407 tkr högre än tidigare antagits. För 2024 är ökning 2 249 tkr och för 2025 är ökning 2 955 tkr.

### Kostnader

Kostnaderna är beräknade utifrån den planerade inriktningen för verksamheten. Mot bakgrund

#### EKONOMISK PROGNOIS

kyrkoavgift inkl. utjämning  
Luleå stift 2023–2025

År	Belopp	Ökning*
2023	67,4 mkr	1 407 tkr
2024	69,1 mkr	2 249 tkr
2025	69,9 mkr	2 955 tkr

\* i förhållande till dagens plan

av rådande osäkerhet när det gäller exempelvis inflation är det mer utmanande än vanligt att göra kostnadsbedömningar.

Sedan ett antal år finns en post som benämns "ej fördelade medel". Mot bakgrund av att det under senare år blivit än mer uppenbart att verkligheten inte låter sig förutses i alla delar är det av stort värde att det finns tillgängliga verksamhetsmedel som ej är bundna. Denna post uppgår under planperioden till 2,2–4,5 procent av årets intäkter.

### Resultat under planperioden

Den planerade verksamheten för perioden bedöms innebära följande resultat för respektive år; 2023: -1 000 tkr, 2024: -1 000 tkr, 2025: -1 000 tkr. Detta i enlighet med fastställda vägledande principer enligt nedan. Nuvarande plan för år 2023 innebär ett underskott på 3 800 tkr. Föreslagen plan innebär således ett förbättrat resultat med 2 800 tkr för 2023. 2024 motsvarar tidigare plan.

### Vägledande principer för stiftets ekonomiska planering

Stiftsstyrelsen har vid upprättandet av förslaget till plan för verksamhet och ekonomi utgått från de principer för ekonomisk planering som stiftsfullmäktige fastställde 2021. Dessa principer är:

- Att stiftets ordinarie löpande verksamhet, exklusive kostnader för pastorsadjunkter, ska inrymmas inom en ekonomi i balans.
- Att det kan vara motiverat att planera för underskott:
  - dels för strategiska satsningar av engångskaraktär,
  - dels för förstärkning av den löpande verksamheten under en avgränsad period. Detta under förutsättningen att förstärkningen syftar till att hantera för församlingar och pastorat väsentliga behov/utvecklingsinsatser/utmaningar.
- Om stiftsstyrelsen lämnar förslag till en ekonomisk plan som innebär underskott ska skälen för detta tydligt redovisas till stiftsfullmäktige.

Stiftsstyrelsen förslag innebär en ekonomi i balans exklusive kostnader för pastorsadjunkter. Det vill säga i enlighet med punkt 1 ovan.

# Luleå stift i siffror\*



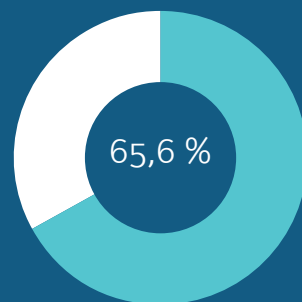
1/3 av Sveriges yta  
och ett av 13 stift

## STIFT

- Lå Luleå
- Hä Härnösand
- Ka Karlstad
- Vä Västerås
- Up Uppsala
- Sr Strängnäs
- St Stockholm
- Sk Skara
- Li Linköping
- Gö Göteborg
- Vi Visby
- Vä Växjö
- Lu Lund

# -1,8%

Medlemsutveckling  
(-1,6)



Medlemmar av  
totala befolkningen  
i Luleå stift  
(67 %)

# 343 827

Medlemmar  
(350 054)



# 1 468

Konfirmerade  
(976)

# 523 788

Folkmängd  
(522 385)

# 196

Kyrkobyggnader  
och kapell

# 4 442

Körsångare  
(5 193)

# 55

Församlingar i  
Västerbotten och  
Norrbotten



# 1 426

Frivilliga i diakonalt arbete  
(1 812)

# 44,6%

Andel döpta av  
födda  
(36,8 %)

\*Uppgifterna baserar sig statistik för år 2021. Siffrorna inom parentes avser år 2020.

# Ekonomisk plan

## Resultaträkning

Belopp i tkr

	Utfall 2021	Budget 2022	FÖRSLAG		
			Budget 2023	Planbudget 2024	Planbudget 2025
<b>VERKSAMHETENS INTÄKTER</b>					
Kyrkoavgift	39 509	38 710	41 039	42 648	43 301
Erhållen inomkyrklig utjämning	33 012	30 210	30 170	30 298	30 373
Erhållna bidrag	3 380	4 136	2 811	2 000	2 000
Nettoomsättning	19 571	15 949	16 795	17 131	17 474
Övriga verksamhetsintäkter	1 551	727	0	0	0
<b>Summa verksamhetens intäkter</b>	<b>97 022</b>	<b>89 732</b>	<b>90 815</b>	<b>92 077</b>	<b>93 148</b>
<b>VERKSAMHETENS KOSTNADER</b>					
Lämnad inomkyrklig utjämning	-9 534	-9 600	-8 789	-9 000	-9 000
Övriga externa kostnader	-26 455	-32 481	-30 758	-30 659	-30 377
Personalkostnader	-53 554	-51 578	-53 452	-54 788	-56 158
Av- och nedskrivningar av materiella anläggningstillgångar	-1 161	-573	-316	-130	-113
<b>Summa verksamhetens kostnader</b>	<b>-90 705</b>	<b>-94 232</b>	<b>-93 315</b>	<b>-94 577</b>	<b>-95 648</b>
<b>Verksamhetens resultat</b>	<b>6 317</b>	<b>- 4500</b>	<b>-2 500</b>	<b>-2 500</b>	<b>-2 500</b>
<b>Resultat från finansiella investeringar</b>	<b>2 197</b>	<b>1 500</b>	<b>1 500</b>	<b>1 500</b>	<b>1 500</b>
<b>Årets resultat</b>	<b>8 515</b>	<b>-3 000</b>	<b>-1 000</b>	<b>-1 000</b>	<b>-1 000</b>
<i>Årets resultat exkl. pastorsadjunkter</i>	<i>10 959</i>	<i>-2 000</i>	<i>0</i>	<i>0</i>	<i>0</i>
<b>Analys av utveckling av eget kapital</b>					
Eget kapital vid årets utgång	103 460	100 460	99 460	98 460	97 460
Överskott i relation till målkapitalet 75 mkr	28 460	25 460	24 460	23 460	22 460

## Per målområde

Belopp i tkr

	Utfall 2021	Budget 2022	FÖRSLAG		
			Budget 2023	Planbudget 2024	Planbudget 2025
<b>Kyrkoavgift och utjämning</b>	<b>65 719</b>	<b>65 080</b>	<b>67 389</b>	<b>69 126</b>	<b>69 854</b>
Församlingens utveckling	-23 104	-28 787	-27 332	-28 396	-27 912
Organisationsstöd	-24 823	-29 062	-28 475	-28 925	-28 431
Biskop, styrning och ledning samt övergripande främjande och tillsyn	-11 445	-11 731	-14 082	-14 304	-16 011
<b>Verksamhetskostnader</b>	<b>-59 372</b>	<b>-69 580</b>	<b>-69 889</b>	<b>-71 626</b>	<b>-72 354</b>
<b>Verksamhetsresultat</b>	<b>6 347</b>	<b>-4 500</b>	<b>-2 500</b>	<b>-2 500</b>	<b>-2 500</b>
<b>Finansiella poster</b>	<b>2 168</b>	<b>1 500</b>	<b>1 500</b>	<b>1 500</b>	<b>1 500</b>
<b>Årets resultat</b>	<b>8 515</b>	<b>-3 000</b>	<b>-1 000</b>	<b>-1 000</b>	<b>-1 000</b>
<i>Årets resultat exkl. pastorsadjunkter</i>	<i>10 959</i>	<i>-2 000</i>	<i>0</i>	<i>0</i>	<i>0</i>

# Verksamhetsindelning

Belopp i tkr

	Utfall 2021	Budget 2022	FÖRSLAG		
			Budget 2023	Planbudget 2024	Planbudget 2025
<b>FÖRSAMLINGSLIVETS UTVECKLING</b>					
Barn och unga	-3 376	-4 044	-3 651	-3 724	-3 799
Bidrag	-1 332	-	-	-	-
Diakoni och hållbarhet	-1 845	-2 492	-2 243	-2 788	-2 844
Flerspråkigt arbete	-2 112	-2 494	-3 355	-3 422	-3 491
Gudstjänstutveckling och musik	-1 202	-1 425	-1 143	-1 166	-1 189
Internationell verksamhet	-812	-1 357	-1 256	-1 281	-1 307
Kommunikation	-2 183	-3 627	-2 372	-2 419	-2 468
Själavård i samverkan	-7 124	-7 638	-7 495	-7 645	-7 798
Ej fördelade medel	440	-1 666	-1 682	-1 675	-773
<b>Summa</b>	<b>-19 547</b>	<b>-24 744</b>	<b>-23 197</b>	<b>-24 120</b>	<b>-23 668</b>
<b>ORGANISATIONSTÖD</b>					
Förvaltningsstöd	-11 842	-13 641	-13 516	-13 786	-14 062
Kompetensförsörjning	-8 127	-8 082	-6 361	-6 488	-6 618
Struktur och samverkan	-1 492	-1 527	-2 538	-2 589	-2 641
Ej fördelade medel	443	-1 679	-1 752	-1 706	-788
<b>Summa</b>	<b>-21 001</b>	<b>-24 929</b>	<b>-24 167</b>	<b>-24 570</b>	<b>-24 108</b>
<b>BISKOP, STYRNING OCH LEDNING SAMT ÖVERGRIPANDE FRÄMJANDE OCH TILLSYN</b>					
Biskop, domkapitel, kontraktsprostar	-5 551	-5 436	-6 530	-6 661	-6 794
Kyrkoval	-1 622	0	0	0	-1 600
Styrning och granskning	-535	-1 085	-1 511	-1 541	-1 572
Övrig ledning	-2 154	-2 864	-3 044	-3 105	-3 167
Ej fördelade medel	179	-678	-866	-844	-444
<b>Summa</b>	<b>-9 683</b>	<b>-10 063</b>	<b>-11 951</b>	<b>-12 150</b>	<b>-13 577</b>
<b>Kansli och intern admin</b>	<b>-9 141</b>	<b>-9 844</b>	<b>-10 574</b>	<b>-10 785</b>	<b>-11 001</b>
Kyrkoavgift och utjämning	65 719	65 080	67 389	69 126	69 854
Finansiella poster	2 168	1 500	1 500	1 500	1 500
<b>Finansiering</b>	<b>67 887</b>	<b>66 580</b>	<b>68 889</b>	<b>70 626</b>	<b>71 354</b>
<b>Årets resultat</b>	<b>8 515</b>	<b>-3 000</b>	<b>-1 000</b>	<b>-1 000</b>	<b>-1 000</b>
Årets resultat exkl. pastorsadjunkter	10 959	-2 000	0	0	0





# Identifierade utmaningar

Avsnittet lyfter några utmaningar som stiftskansliet identifierat, grupperade i områdena kompetensförsörjning och diakonala utmaningar.



## Kompetensförsörjning

Kompetensförsörjning i Svenska kyrkan berör både anställda och ideella medarbetare. Det handlar om att ersätta kompetens som går förlorad i samband med exempelvis pensionsavgångar samt att ersätta de ideella medarbetare, både unga och äldre, som under pandemin blivit utan uppgifter och ett par år senare inte längre är tillgängliga.

Samtidigt sker flera stora etableringar inom industrin i både Norrbotten och Västerbotten. Företagen är till stor del nysatsningar i den så kallade gröna omställningen kopplat till energi. Det handlar exempelvis om Grupo Fertiberia (Luleå), H2 Green Steel (Boden), Hybrit (Gällivare och Luleå) och Northvolt (Skellefteå). Beräkningar visar att mellan

50 000–100 000 nya invånare behövs i stiftet de närmaste 10–15 åren, för att arbetskraft och kompetensbehov ska täckas. De nya industrierna kommer med nya utmaningar, både för kyrkan och samhället i stort. En ökad arbetskraftsinvandring medför mångkultur och i förlängningen krav och förväntningar på ökade språkkunskaper, ekumeniska samarbeten och religionsdialog. Redan i dag finns en väl förankrad kyrklig närvaro i samhället, bland annat genom det som kallas *Själavård i samverkan*: militärsjälavården, kriminalsjälavården, Sjukhuskyrkan och Universitetskyrkan.

## *Bemanning och rekrytering*

Luleå stift genomförde en enkätundersökning 2019. Syftet var att kartlägga bemanning och rekrytering avseende tjänster inom den grundläggande uppgiften. Svarefrekvensen var 100 procent från tio pastorat och 23 fristående församlingar. Underlaget baserades på uppskattningar där frågorna kan ha tolkats

på lite olika sätt, vilket bör beaktas.

Redan 2019 kunde man dra slutsatser om att rekrytering framöver kommer att bli svårt. Det kan till exempel innebära att personer utan fullvärdig utbildning rekryteras, för att sedan utbildas på egen hand. Små församlingar i glesbygd är särskilt utsatta. Det är dessutom ett litet urval sökande på denna typ av tjänster. Det stöd stiftet erbjuder behöver utvecklas.

2022 kvarstår problematiken. Det är svårt att rekrytera till profiltjänsterna, speciellt i mindre församlingar i glesbygd. Det är särskilt svårt att rekrytera kyrkoherdar och tjänsterna upprätthålls av vikarierande pensionärer. I mindre glesbygdsförsamlingar skapas kombinations-tjänster medan många mellanstora och större församlingar däremot uppger att de inte har några större problem när det gäller rekrytering och bemanning.

#### *Idealitet*

I de flesta församlingar lades arbetet med ideella på is under pandemin. Det medför ett stort behov av både nyrekrytering och förnying. En nationell undersökning från 2021, *Av fri vilja på fri tid*, visar på tydliga skillnader i hur församlingar arbetar med ideella ledare, bland annat beroende på ålder och målgrupp.

Inom barn- och ungdomsverksamheten är den största gruppen ideella de unga konfirmand-ledarna. Det är naturligt att tillfråga unga om ledaruppdrag, de får introduktion och utbildning inför sitt uppdrag samt utvecklingssamtal och handledning under tiden. Många får uppgifter där de har eget ansvar, framförallt i lägerverksamheten. Församlingarna har ingen strategi för att behålla de unga ledarna, man rekryterar hela tiden nya.

När det gäller de äldre ideella är det upp till varje enskild anställd att rekrytera till sin egen verksamhet. Den vuxne får sällan någon utbildning eller handledning och oftast litet eller inget eget ansvar. De ”hjälper till” i verksamhet som leds av anställd personal. Däremot stannar de ofta längre i sina uppdrag än de unga ledarna.



## Diakonala utmaningar

### *Flyktingar*

I juni 2022 fanns 2 040 flyktingar i Norrbotten, fördelade mellan Boden, Älvsbyn, Vidsel och Visträsk, Koler och Långträsk, Haparanda, Morjärv, Töre och Båtskärsnäs. Boden är en av de fem största mottagningsorterna i landet. I Västerbotten fanns 990 flyktingar i Skellefteå och Umeå kommuner, med 442 möjliga ukrainska flyktingar enligt framräknade kommunalt.

### *Ekonomisk och social utsatthet*

Enligt siffror som gäller 2021 har skuldsättningen hos Kronofogden ett rikssnitt på 3,7 procent. Lägst i Norrbotten är Piteå (2 procent) och Arvidsjaur (2,9 procent). Högst är den i Haparanda (6,1 procent) och Älvsbyn (4 procent).

Rikssnittet för arbetslöshet var samma år 8,8 procent. Lägst arbetslöshet i Norrbotten har Kiruna (2,8 procent), Gällivare (3,1 procent) och Piteå (4,4 procent). Högst har Haparanda (8,5 procent) och Älvsbyn (5,8 procent).

I Norrbotten har 614 081 kronor utbetalats från Svenska kyrkans diakonala verksamhet. Förfrågningar om bistånd ökar främst i Luleå.

I Västerbotten är skuldsättningen hos Kronofogden lägst i Umeå (2 procent) och Storuman (2,4 procent). Högst är den i Åsele (4,8 procent) och Nordmaling (3,9 procent). Lägst arbetslöshet har Robertsfors/Bygdeå (3,5 procent) samt Storuman och Dorotea (4,6 procent). Högst har Åsele (7,7 procent) och Bjurholm (5,7 procent).

I Västerbotten har 748 196 kr utbetalats från Svenska kyrkans diakonala verksamhet.

### *Pandemin och barn*

Barnochungaharpåverkatsavpandeminpåolikasätt beroende på hur samhället har stängt ner. Därför har det, på vissa håll, varit svårigheter att hitta tillbaka till kyrkans verksamhet. Det gäller särskilt de äldre barnen. Att de yngre kommit

tillbaka i större utsträckning kan bero på att deras verksamhet inte stängde ner på samma sätt.

Enligt de senaste BRIS-rapporterna om barns utsatthet för våld, barns utsatthet vid förälders missbruk samt hur pandemin har påverkat barn, har de som redan är utsatta på olika sätt fått det svårare. Psykisk ohälsa hos unga flickor ökar och det finns behov av att möta trygga vuxna, möjlighet att göra sin röst hörd, att bli lyssnad på och möjlighet att påverka sin egen situation inverkar på måendet. Hur kriget i Ukraina har påverkat vet vi inte ännu.

Pandemin har också påverkat antalet dop. En kraftig nedgång syns i hela landet och 2020 döptes en tredjedel färre barn än året innan. I Luleå stift döptes 2021 2 180 barn (0–11 år), året innan var motsvarande siffra 1 813.

Med anledning av de nedåtgående doptalen under det senaste decenniet kommer därför färre av de kommande 15-åringarna att vara döpta. 2021 konfirmerades 35,5 procent av kyrkotillhöriga unga i åldern 14–15 år i Luleå stift, 25,2 procent

av det totala antalet. Fastän 90 procent av de som konfirmeras är nöjda med konfirmandtiden, väljer allt färre att konfirmera sig. Det är bekymmersamt, då konfirmationen är viktig för Svenska kyrkans medlemsbas. Det finns en klar koppling mellan konfirmationen och viljan att stå kvar som medlem.

### *Verksamhet bland barn och unga*

Församlingarna i Luleå stift bedriver verksamhet för barn och unga, på många olika sätt. Exempelvis föräldra-/barngrupper, körer, junior- och tonårsgrupper. Flera församlingar samverkar med skolan och tonåringar möts i samband med konfirmation. En del fortsätter som ideella unga ledare och är med i Svenska Kyrkans Unga eller andra ungdomsgrupper. Svenska Kyrkans Unga har under flera år tappat medlemmar, närmar 20 procent i landet och högre än så i Luleå stift. Därmed tappar man också intäkter i form av minskade bidrag.



Pandemin har påverkat antalet dop och en kraftig nedgång syns i hela landet. 2020 döptes en tredjedel färre barn än året innan. Foto: Magnus Aronson/Ikon



# Barnperspektiv

Barn är, liksom vuxna, kallade att vara Jesu lärjungar. Som kyrklig gemenskap har vi ett uppdrag att hjälpas åt så att alla Jesu efterföljare ska kunna leva i sin kallelse. Barnen har en särställning i kristen tro. Därför ska barnets perspektiv och barnperspektivet vara självklart i allt vi gör i kyrkan.

Barnets sätt att se, uppleva och tänka om världen utvecklar kyrkans liv och tillför oumbärlig kunskap vilket berikar kyrkan. Barns kunskaper och erfarenheter om livet är omistligt viktiga för att kyrkan ska vara hel. Att ta hänsyn till barnets perspektiv handlar också om hur vi tänker om kyrkans identitet. Att vara kyrka handlar inte om att prestera. Att vara kyrka handlar om att ingå i en trosgemenskap och att inkludera alla medlemmar rättvist.

Barns särskilda behov är viktiga att lyfta fram och vi bör också komma ihåg att barn har något ovärderligt att ge kyrkans gemenskap.

Till grund för arbetet med plan för verksamhet och ekonomi finns en kartläggning med en barnkonsekvensanalys (BKA). Utgångspunkten för denna BKA är artiklarna 2, 3, 6, 12, 23 och 30 i FN:s konvention om barnets rättigheter. Utifrån kartläggningen har fem särskilda utmaningar identifierats:

## Diakoni

Med särskild uppmärksamhet på de marginaliserade barnen. Alla barn har rätt till samma förutsättningar att delta i Svenska kyrkans verksamheter oavsett levnadsstandard.

De flesta barn mår bra men samtidigt ser vi också att den psykiska ohälsan ökar i vårt land. Svenska kyrkan har en viktig roll i att skapa förutsättningar för alla barn att stärka sin självkänsla. All personal inom Svenska kyrkan har till sin uppgift att se orättvisor och larma om barn far illa.

## Migration – barnfamiljer

En öppenhet för mångfald skapar förutsättningar för en heterogen församling, vilket motverkar rasism. Genom samverkan mellan nyanlända och församlingens medarbetare, frivilliga och anställda ges möjligheter till kulturellt och språkligt utbyte, vilket ökar barnets självkänsla och berikar också församlingen.



” *Alla barn har rätt till samma förutsättningar att delta i Svenska kyrkans verksamheter oavsett levnadsstandard.*

Nyanlända barn behöver också utrymme att tala om vad de varit med om. I flera församlingar arrangeras läger och andra mötesplatser, där både nyanlända föräldrar och barn kan få möjlighet att tala om sin situation och sätta ord på det som de har varit med om.

### De nationella minoritetsspråken bland barn och unga

Många barn som tillhör de nationella minoriteterna riskerar att förlora en viktig länk till sina historiska rötter och sin kulturella identitet i och med det förlorade språket. För att minoritetsspråken inte ska gå förlorade behöver barn med olika språk synliggöras. Användandet av minoritetsspråk i både skrift och tal i kyrkans gudstjänster och övriga verksamheter bidrar till att barnen får ytterligare kontakt med sitt språk. Ett av de åtta åtaganden utifrån Svenska kyrkans ursäkt till de samiska folket handlar om att stärka samiska barn och unga i deras identitet och andliga utveckling. I och med detta åtagande gällande samiska barn så är det troligt att det får positiva följder även för barn i andra minoritetsgrupper.

### Barn- och ungdomsverksamhet i Svenska kyrkan

Barn och unga är en viktig verksamhet för Svenska kyrkans framtid. Både anställda församlingspedagoger och ideella medarbetare är en viktig resurs för arbetet med barn och unga. En stor utmaning är att utveckla ungdomsverksamheten efter konfirmandtiden som kan innebära att unga får växa in i församlingsverksamheten, att engagemanget blir bestående och kontinuerligt.

### Klimat- och miljöfrågor

Barn och unga oroar sig för klimatet och hur vi människor påverkar naturen och skapelsen. Luleå stift behöver vara föregångare och ta barns oro på allvar. Det är viktigt att involvera barnen i den förebyggande processen och att göra klimatsmarta val i samband med all vår verksamhet.



Internationellt kafé på Rörvikskyrkan i Boden samlar både barn och vuxna från hela världen. Foto: Johannes Frandsen/Ikon.





