

VIBY KYRKA



VIBY KYRKA



Foto: Benjamin Lundqvist

av Benjamin Lundqvist

EN PLATS FÖR GUD OCH MÄNNISKOR

VIBY KYRKA ÄR, LIKSOM VARJE KYRKA, byggd för eukaristin – nattvardsfirandet. Besökarens blick bör redan i den tidigaste kyrkan på platsen ha dragits till altaret där eukaristin firades. Mitt fram, i en avskild del av kyrkan, fanns det stenbord som skulle påminna om Kristus, klippan och hörnstenen, och vara den plats på vilken Gud blir närvarande i eukaristins bröd och vin. Utsmyckning, ljussättning, akustiska förutsättningar och rumslig placering satte det som hände på altaret i centrum för de närvarandes uppmärksamhet.

I dagens kyrka är altaret om möjligt ännu mer centralt placerat. Framflyttat från vägg och altaruppsats står det så att präst och församling samlas *kring* det, i linje med den internationella ekumeniska restaureringen av liturgin allt sedan 1960-talet. Från att alla var vända mot öster i gudstjänsten har man gått över till att församlas kring Guds närvaro mitt ibland oss, och därmed samtidigt anknutit till hur man menar att eukaristin firades i fornkyrkan.

Viby kyrka har inte längre något välvt tak, men altaret i sig anknyter till de valv som en gång fanns. Det murade valvet under altaret påminner om de valv som höll kyrkan uppe ända till 1760-talet.



Dopfunten stammar från den äldsta kyrkan och dateras till c:a år 1200.

Foto: Allan Larson

Den näst mest centrala platsen i kyrkorummet intar predikstolen eller ambonen. Gud möter sitt folk också genom sitt Ord. Även Ordet har fått en framflyttad plats i och med ambonen som är lägre och närmare kyrkorummets och församlingens mitt än den gamla predikstolen.

Viby kyrka är därmed samtidigt människovänlig. Förutom att det som händer kommit närmare, syns och hörs det bra. De stora fönstren åt söder släpper in mycket ljus och frånvaron av pelare gör sikten god från alla platser i kyrkan. Koret har god belysning från en ljusring vars form understryker gemenskapen kring altaret. Öppna ytor framför bänkkvarteren och på kyrktorget ökar flexibiliteten och möjligheten till praktisk möblering för olika behov. Golv- och bänkvärme vittnar om en omsorg – inte minst om barn och äldre.

Behovet av en plats för mindre gudstjänster med upp till 12 personer och samlingar med barn tillgodoses sedan 2006 av S:t Ansgarskapellet i botten på kyrktornet. Kyrkbänken där kan med ett enkelt handgrepp göras om till ett barnbord.

Dopfunten förkroppsligar kombinationen av historia och tradition med modern teologi och användbarhet. Den medeltida stenfunten har försetts med en praktisk kopparinsats för vattnet och en nygjord stenfot med uttag för en pallyft så att den blivit flyttbar. Placerad på kyrktorget beskriver den dopet som vägen in i kyrkan och förutsättningen för kyrkans framtid på traditionens grund. Väl därinne möter en kyrka som är en föredömlig plats för det levande mötet mellan Gud och människor.

Ingen vet säkert vad eller vem Viby kyrka är helgad åt. I folkmun har den säkert alltid kallats Viby kyrka. Storklockans inskription och altaruppsatsen – bägge tillkomna när kyrkans patronat med all sannolikhet fanns i minne – pekar dock på en särskild relation till det heliga korset och den gamla högtiden Korsmässa om hösten som infaller den 14 september. Viby kyrkas egentliga namn kan alltså vara Heliga korsets kyrka.

av Anne-Marie Lenander

KYRKANS BYGGNADSHISTORIA

INLEDNING

Viby är en gammal kulturbygd. Förutsättningarna för tidig bosättning var goda med lättodlad jord, fiskevatten, skog och tillgång på järnmalm. Arkeologiska utgrävningar har visat spår av bosättning sedan 4000 år före Kristus. Området är ett av Närke rikaste på fornminnen. Där har bland annat påträffats en fin hällkista vid Berga, det största gravfältet från järnåldern vid Nalaviberg, en guldbrakeat vid Falla samt rester av tidig järnframställning. Från vikingatid och tidig medeltid finns många spår av en samlad bebyggelse i närheten av Vibysjön: flera domarringar, tre fornborgar, en stor silverskatt i Lunnabacken och rester av en runsten i kyrkan.

Flera ortnamn är av mycket gammal typ, exempelvis byarna Körtinge och Tystinge. Nalavi, Odensvi och Skävi tyder på att där låg gamla kultplatser och Husby var sannolikt ett administrativt centrum under 1100-talet. Det var inte bara de goda naturförutsättningarna som tycks ha skapat bygden utan även möjligheten till kommunikationer. Viktiga färdleder gick genom Viby. Snavlundaåsen möjliggjorde tidigt

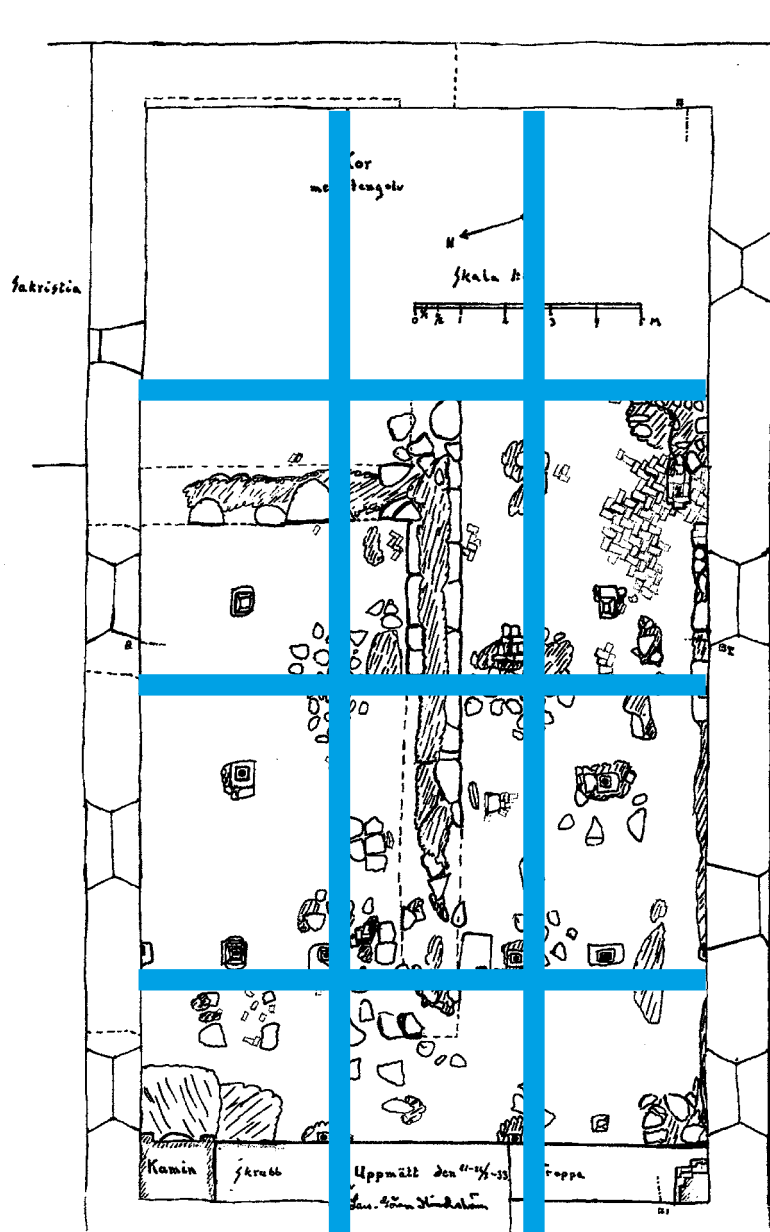
samfärdsel från norr till söder och Vätternområdet, och i sydväst ledde vägen till norra Västergötland genom Tivedens enda lättframkomliga passage. Många långväga resande behövde liksom Eriksgatan, passera området.

Modern forskning anser allmänt att Sveriges kristnande skedde inte bara genom traditionens apostlar utan även genom vikingatidens stormän, som lärde känna den nya tron på sina långresor. Det skedde tidigast i Götalandskapen, som efter en början på 900-talet i hög grad blev kristna under 1000-talet. När kungamakten i Sverige blev allt starkare i samarbete med den växande kyrkan, byggdes en stiftsorganisation med sockenindelning. De första små träkyrkorna kunde ersättas av byggnader i sten. Närke kan ha påverkats ganska tidigt av denna utveckling. Under 1100-talet och början av 1200-talet uppfördes många stenkyrkor i dess slättbygder med början i Knista 1123. Tekniken krävde såväl stora resurser som tekniskt kunnande och var okänd i Sverige vid medeltidens början. Byggmästare från England och kontinenten ledde de första byggena av stenkyrkor men lärde också upp inhemska specialister.

DEN ÄLDSTA KYRKAN

I Viby socken uppfördes en stenkyrka på en liten höjd nära sjön och centralmaktens Husby. Inga spår av någon äldre träkyrka har påträffats men det utesluter inte att det kan ha funnits en. Socknens namn kommer från den by som låg vid en vik av sjön, och som i sin äldsta form skrevs Vigby. Allt tyder på att den äldsta kyrkan i Viby var en sockenkyrka.

Vi har ingen säker kunskap när kyrkan byggdes. Dokument finns först från 1200-talets slut, då Viby är upptaget i en längd över sexårgården till påven med en av de högsta avgifterna i Närke. Byggnadshistoriska undersökningar daterar delar av kyrkan till 1100-talets senare del eller tidigt 1200-tal. Det är den stora byggnadsperioden för stenkyrkor i dessa



Skiss från utgrävningen 1933 av
L G Kindström från Länsmuséet.
Här kombinerad med Per Olow
Anderssons förslag till de forna
valvens placering. Märk hur pelarnas
fundament syns somstensamlingar.



Medeltida ciborium i förgylld koppar. Inskriptionen på locket är svårtolkad men innehåller i alla fall namnen Jesus och Maria. Precis som Maria bar Jesus till världen, var ciboriets funktion att bysa Jesu närvaro i hostian. På sidan står ängelns hälsning "Var hälsad, Maria, full av nåd, He(ren är med dig)" och namnet Eva som är den "första Maria" parallellt med Kristus som är den "andre Adam". Foten har texten "Men Jesus gick fram mitt ibland dem" (jfr Luk 4:30) vilket rimligtvis har tolkats som att det handlar om Jesu närvaro i sin församling genom sakramentet."

Foto: Peter Lindström

trakter. I götalandskapen uppfördes flera hundra stycken och i Närke finns idag omkring 20 bevarade. Byggtekniken i finhuggen sandsten i jämna fyrkanter ansluter till Västergötlands kyrkor. Både material och arbetskraft, som var kunnig i detta kvalificerade hantverk, kan ha hämtats därifrån. På Kinnekulle fanns stora sandstensbrott, men denna sten finns även i Närke.

Viby kyrka blev föremål för en noggrann antikvarisk undersökning år 1933 när hela golvet i långhuset var uppbrutet i samband med en reparation. Se vidstående skiss. Per Olow Andersson har följt upp den med noggranna mätningar på dagens kyrkomurar. Resultaten visar att den äldsta kyrkan var betydligt mindre med innermåtten 19 x 6 meter. Bredden framgår av murrester ungefär i kyrkans mitt med två skikt välhuggna sandstenskvadrar till 1.2 m bredd, samma murarbete som finns kvar i den norra väggen. Dessutom fanns rester av en korvägg i samma teknik. Ett litet rektangulärt korfönster var upptaget mitt på östra väggen. På utsidan av denna gavelvägg är sedan 1950-talet kyrkans ursprungliga storlek markerad med en rits i putsen. I muren mellan långhus och kor tycks ha funnits en romansk valvbåge – en triumfbåge. Någon gång under 1300-talets förra del revs troligen koret och långhuset förlängdes mot öster så att hela kyrkan fick samma bredd och höjd. Från den äldsta kyrkan har endast ett föremål bevarats: den gamla dopfunten i kalksten, som tycks sakna ornament och som är illa medfaren efter en lång period utanför byggnaden. Den brukar dateras till 1200-talet.

HÖGMEDELTIDENS KYRKA

Viby var, som de höga avgifterna till påvekyrkan visar, en stor socken. Där fanns inte så många större byar men en lång rad ensam- eller dubbelgårdar. Fyndet av Välaringen i guld med runinskriften "välsignad må den vara som mig bär" tyder på att mycket framstående personer



T v den vackra "Vår fru av Viby" från 1400-talet som pryder kyrkorummet igen efter århundraden på vinden. I Ytterselö kyrka i Sörmland finns en madonna som är mycket lik

men med bibehållna färger och kronor på både Maria och Jesusbarnet.

T h den Kristusbild som anses ha hört till ett medeltida altarskåp.

Foto: Allan Larson

kunde uppehålla sig i socknen. Det är genom bevarade dokument väl känt att landets ledande frälseätter ägde jord här. Bjälboätten, Birger Jarls familj, innehade Nalavi och Ybby på 1200-talet. En kungsgård, Vallby, är belagd från 1300-talet och stora jordägare köpte jord i mitten av 1400-talet. Karl Knutsson Bonde, som tre gånger valdes till kung, hade ärvt Odensvi och skaffade ytterligare ett tjugotal gårdar i Viby vid 1400-talets mitt. Det är möjligt att rika godsägare bidrog till den omfattande utbyggnad av kyrkan som ägde rum under 1400-talet fastän de inte var bosatta här. Det kan också finnas ett samband med att några kyrkoherdar i Viby under tidigt 1400-tal också bar titeln Prost i Närke.

På kyrkans södra vägg finns till höger om ingången årtalet 1421, som sannolikt anger tidpunkten för ombyggnaden. Kyrkorummets yta mer än fördubblades genom att södra och västra väggarna revs och nya uppfördes varefter innermåtten blev 24 x 12,5 meter. De nya murarna är tjockare än de gamla, och stenen inte så väl huggen. Vid den nämnda antikvariska undersökningen 1933 fann man klara belägg för att den utbyggda kyrkan hade varit välvd i tre skepp med vardera fyra valv i tegel. Spår av en valvanfang finns kvar i sydvästra hörnet av kyrkan. Det gamla korfönstret sattes igen med tegel och ett nytt runt fönster placerades mitt på den nya östväggen. Sannolikt byggdes också vapenhuset vid detta tillfälle. De flesta medeltida kyrkor i Närke erhöll vapenhus vid denna tid men endast Vibys är bevarat.

Från 1400-talet stammar kyrkans finaste inventarier, två träskulpturer och rester av ett medeltida altarskåp. Den vackra Mariabilden vid kyrkorummets västvägg anses vara ett svenskt arbete från 1400-talets mitt. Den förvarades länge på kyrkvinden och var vid 1900-talets början svårt skadad. Lyckligtvis kunde man återfinna madonnans förlorade huvud och vid en renovering blev skulpturen återställd. Av de ursprungliga färgerna finns bara obetydliga rester kvar och barnets huvud saknas.

Kristusbilden i molnkrans till vänster om Maria skall vara unik i landet. Den tycks liksom de tolv apostlarna på altarpopsatsen ha hört till



Den Kristusbild som är centrum i ett altarskåp i Mariakyrkan i Gdansk i Polen visar så stora likheter med Kristusbilden i Viby att man kan anta att de kommer från samma verkstad. Foto: Mariakyrkan i Gdansk

ett altarskåp, där den utgjort mittbild. En direkt motsvarighet finns ännu välbevarad i Mariakyrkan i Gdansk. Enligt en polsk forskare, Weronica Grochowska, som undersökte Kristusbilden 2015, är likheterna så stora att även Vibyskåpet bör vara tillverkat i Danzig med Mariakyrkans skåp som förebild. Skulpturerna dateras till 1440-talet, något senare än Mariakyrkans skåp. Hon stöder också tanken att Karl Knutsson Bonde medverkat till att detta altarskåp kommit till Viby. Han var vid 1400-talets mitt mycket rik, han hade ett handelsombud i Danzig och ett triumfkrucifix därifrån, daterat till c:a 1450, finns i Färentuna kyrka, där hans dotter gifte sig vid denna tid. Viby kyrka hade också ett medeltida triumfkrucifix men det är svårt skadat och sedan länge förvaras det på Örebro läns museum.

ORTODOXINS TID



*Aposteln Johannes är en av de på altaruppsatsen, som kan identifieras. Han är skägglös och bär på en kalk. Spjutet kan ha placerats hos honom vid någon senare renovering.
Foto: Peter Lindström*

Det är svårt att fastställa vilka förändringar som skedde i kyrkan efter den katolska tiden. Arkivet förstördes vid en brand i prästgården år 1720, så dokumentation saknas. Det finns heller inte några antikvariska tecken på åtgärder i själva byggnaden. Invändigt ägde en del förändringar rum. Kanske byggdes redan nu kyrkbänkar och det är sannolikt att en predikstol med baldakin av samma typ som den nuvarande anskaffades och fästes på en pelare. En orgel installerades vid okänd tidpunkt på en liten läktare och en del föremål från den katolska tiden fördes upp till kyrkvinden. Säkert är att altaruppsatsen förändrades.

Det gamla medeltida skåpet, som nämnts sannolikt tillverkat i Danzig, togs bort och de tolv apostlfigureerna infogades i en nybyggd altartavla tillsammans krönt av en Kristus Allhärskaren. De fyra skulpturerna i mitten har också det ursprungliga masverket kvar över sina huvuden. Arbetet bär årtalet 1664 och apostlarna omger tre oljemålningar som sannolikt utförts av någon lokal mästare. Uppställningen och målningarnas motiv har mycket stora likheter med altaruppsättningen i Nikolaikyrkan i Örebro. Denna skänktes till kyrkan år 1661 och var tillverkad av bildhuggaren Markus Hebbel i Stockholm. Målningarna föreställer, liksom i Viby, Kristi korsfästelse, gravläggning och uppståndelse. I Viby vilar altartavlan på en sockel med tre målningar av samma konstnär, med den sista måltiden i mitten flankerad av två bilder av Adam och Eva i paradiset, skapelsen och syndafallet. Den saknas i Nikolaikyrkan men det är intressant att där har en sockel med nattvardsmotiv avlägsnats vid en restaurering.

Tyvär har altaruppsättningen i Viby renoverats upprepade gånger varvid sidostyckena har bytts ut, färgsättningen ändrats och apostlarna flyttats om. Även deras attribut har förändrats så att en säker identifiering är svår.



*Viby kyrkas altaruppsats är ganska ovanlig. Den sammanställdes 1664 under den lärde kyrkoherde Sundelius tid med nya målningar och tolv medeltida apostlaskulpturer. Nikolakyrkans något äldre altaruppsats kan ha varit en förebild.
Foto: Allan Larson*

DEN STORA OMBYGGNADEN PÅ 1700-TALET



Magnus Engzelius var prost i Viby 1750–1794 och ledde uppförandet av kyrktornet och den stora ombyggnaden av kyrkan. Hans porträtt är målat av Ulrika Pasch och hänger i övre sakristian. Foto: Allan Larson

Från 1720-talet och framåt är det lättare att följa förändringar i Viby kyrka. I en räkenskapsbok nämns reparationer i kyrkan 1729 och 1736 då kostnader för lagning, rappning och vitlimning av innerväggar och valv redovisas. Under tioårsperioden 1763–1772 genomgår kyrkan en genomgripande förändring. Sannolikt berodde ombyggnaden på att den växande församlingen krävde större utrymme. Antalet invånare i socknen hade ökat och för de vuxna var det närmast en plikt att besöka kyrkan varje söndag. Redan 1756 argumenterade prosten Engzelius, under vars tid förändringarna skedde, för att kyrkan skulle rivas och en ny större byggnad uppföras.

Från 1768 finns sockenstämmoprotokollen bevarade så att det är möjligt att följa motiven för olika åtgärder. De större adliga jordägarna på Körtingsberg, Hageberg och Värnsta föreslog när ombyggnaden planerades att östmuren skulle rivas och kyrkorummet utökas åt det hållet. Men socknens bönder, som var i majoritet, höll igen och kunde genom omröstning driva igenom ett billigare alternativ. Men också detta gjorde kyrkan betydligt rymligare.

Det blev en ombyggnad inom de gamla yttermurarna, då valven revs och läktaren byggdes ut. Det begagnade teglet såldes på auktion men man sparade så mycket som behövdes för att täcka gångarna. En sakristia, utrustad med kakelugn, uppfördes på norra sidan och ovanpå den ordnades en läktare. Samtidigt sänktes kyrkorummets gavelväggar med fyra alnar och dess innertak fick ett flackt spegelvalv av bräder som gipsades. I de norra och södra murarna tog man upp två höga fönster. Den gamla orgeln, som redan 1738 hade krävt en reparation, ansågs så dålig att den togs bort för gott men orgelläktaren återuppfördes. Med denna ombyggnad fick kyrkan den storlek och form som möter oss ännu idag även om mycket av inredning och färgsättning har förändrats.

Den gamla klockstapeln på kyrkogården ersattes med ett västtorn,

som bär årtalet 1770. Dit flyttades de båda klockorna. Storklockan bar en inskription som sade att den hade tillverkats 1529 och tillägnats "Jomfru Maria oc thet Helia Kors". Senare blev den omgjuten i Stockholm 1813 av Gerhard Horner, som räddade texten. Lillklockan hade blivit omgjuten och tillökad 1748. Tornhuven plåtslogs och pryddes av en förgylld glob och ett kors medan kyrktaket täcktes av spån.

Hela arbetet planerades av en byggmästare Lindbom från Linköping och genomfördes under ledning av murmästare Högvall från Palmbohult utanför Örebro. De samlade kostnaderna översteg 15.000 daler riksmünt. Till detta kom de dagsverken och materialbidrag, som alla invånare var skyldiga att leverera. Till tornet skulle varje helt hemman leverera sten till en famns höjd, längd och bredd samt ett lass god mursand och noggrant specificerat ställningsvirke. Utgifterna måste i hög utsträckning finansieras med lån, bland annat 1.200 daler ur fattigkassan.



*Storklockan från 1529 och omgjuten 1813. Enligt den bevarade originalinskriftionen var den tillägnad "Jomfru Maria oc thet Helia kors".
Foto: Allan Larson*

1800-TALET

Under en tid förblev kyrkan oförändrad. Underhåll som krävde järn, kalk, timmer och spik utfördes enligt räkenskapsboken bland annat år 1831. Kostnaderna var dock måttliga och de dagsverken som utkrävdes var i regel bara ett enda om året. Alla jordbrukare, även torpare, var enligt bevarade längder skyldiga att ställa upp. Ett dagsverke började klockan sex om morgonen och pågick till sju på kvällen. Orgelfrågan löstes också i början av 1800-talet genom inköp av en begagnad liten orgel från Kristinehamn för 800 riksdaler.

Från 1820-talet inträffade en kraftig ökning av befolkningen på Sveriges landsbygd och även i Viby socken, som växte från 2 480 invånare 1800 till 3 461 år 1860, nästan tusen personer. Kyrkseden höll ännu i sig och antalet besökande ökade också därför att komminister Gustaf Wilhelm Müntzing som verkade i socknen från 1862 drog stora skaror till kyrkan genom sina väckelsebetonade predikningar. Återigen upplevdes kyrkan som för liten och i behov av förändringar. Ett visitationsprotokoll från 1869 uppger att där fanns 1 100 platser, men då kunde inte alla sitta. Man planerade radikala åtgärder. Från år 1864 finns ritningar till en utbyggnad av kyrkan så att den skulle rymma omkring 1 500 sittplatser, men den genomfördes aldrig enligt planerna.

I stället företogs år 1872 en mindre drastisk restaurering efter ritningar av slottsarkitekt Söderlund. Alla fönster förstörades och på norra väggen upptogs ett nytt fönster liksom ett runt fönster över altaret. Läktarna byggdes om och ut på båda sidor längs nästan hela långväggen. Den norra fick en spiraltrappa bredvid dörren till sakristian. Nya bänkar sattes in och gick ända fram till korttrappan och även tornrummet fylldes med bänkar. Enligt ritningen gav allt detta 866 sittplatser. Det var dock långt ifrån alla som kunde se prästen och man kan undra hur många som hörde honom i en tid utan högtalare. Predikstolen på södra väggen såldes till Tiveds församling och ersattes av en ny, fristående.



*Häradshövding Johan
Lagerhielms och Elisabeth Irvings
gravsten på norra väggen.
Foto: Allan Larson*



Elisabeth Irvings adelsvapen.



Johan Lagerhielms vapen.

I sin sockenhistoria beskriver komminister Ivan Jäderlund den som en ”bönhusliknande trälåda” och beklagar förlusten av den gamla, som hade tronhimmel och duva.

Kyrkan målades om i vad som beskrivs som ljusst smutsgult eller likblekt. Även bänkarna och vad värre var den gamla altaruppsatsen från 1600-talet beströks med denna färg. Nytt trägolv lades in, varvid många gamla gravstenar avlägsnades utan större pietet. Den stora sten som låg över det Lagerhielmska gravkoret norr om altaret sparades och sattes upp på norra väggen. Den visar häradshövding Johan Lagerhielms namn och vapen jämte hans hustrus, Elisabeth Irving till Irvingsholm. Han var en stor donator till kyrkan av bland annat två ljuskronor och avled 1680.

Flera gamla föremål avlägsnades från kyrkan. Stocken för skamstraff, tillverkad 1738, skänktes 1873 jämte ett gammalt läs på dörren vid södra ingången till Hazelius Skandinavisk-etnologiska samling, embryot till Skansen och Nordiska museet. Själva dörren såldes ett par månader senare till samma ställe för gångbart järnpris. Några mindre förbättringar infördes de närmaste åren. En så kallad Gurnseyugn för uppvärmning insattes 1877 och år 1890 försågs kyrkan med åskledare. Orgelfrågan fick äntligen en god lösning. Den gamla såldes till Tiveds församling för 160 kr och med hjälp av en orgelverkskassa, som inrättats på 1850-talet kunde man nu beställa en helt ny, förstklassig orgel från Setterquist & Son i Örebro år 1878.

1900-TALET

Men frikyrkorna i Viby växte medan befolkningsökningen avstannade och det behövdes inte längre så mycket plats i kyrkan. Däremot upplevdes kyrkorummet trots de utökade fönstren ännu som mörkt och trångt genom de stora läktarna och täta bänkarna. År 1915 var det dags för förändringar igen. De företogs efter ritningar av arkitekt Otar Hökerberg,

Stockholm. Läktarna avkortades på både norra och södra väggen och den gamla läktaren ovanför sakristian, som inte använts på en tid, murades för och byggdes om till ett rum som försågs med trätrappa från sakristians sydöstra hörn. Kyrkan hade därefter 600 sittplatser. Åt norr förändrades sakristian genom att den fick en egen ingång med vindfång, ett nyinrett arkiv på västra sidan om detta och en toalett på den östra. De befintliga kaminerna flyttades. Två kaminer placerades i samma varmkammare, en liten vette mot sakristian och en stor mot kyrkan. En tredje mindre kamin satt i en murad nisch under orgelläktaren. Framför den stora kaminen placerades ett gjutjärnsgaller.

Det runda korfönstret från 1872 sattes igen och de två stora korfönstren fick antikglas med målningar för att dämpa dagern. Glasmålningarna komponerades av Yngve Lundström och utfördes i Stockholm på Ringströms glasmästeri. Det vänstra fönstret avbildar lammet med segerfanan och det högra har initialerna IHS i centrubilden. Detta

Foto från Vibysjön tidigt 1900-tal. Längst till höger skimtar den fd lärarbostaden och därefter syns den byggnad som en gång var Viby kyrkskola och nu är församlingshem. Foto: Samuel Lindskog. Riksantikvarieämbetet.



har oftast uttytts på latin, Iesus Hominum Salvator, Jesus människornas frälsare. Allmogen läste det förr som Iesus Herrans Son.

Ett nytt altarbord med en ny, högre fotställning uppfördes. Gjutjärnskolonnerna under läktaren kläddes med trä för att få vackrare proportioner mellan bärande och burens konstruktion. Estetiska hänsyn fick uttalat större betydelse än tidigare. Den fristående predikstolen togs bort och ersattes av en nytillverkad i gammal stil med trönhimmel och allt. Den kunde, sedan läktarna kortats av, fästas på norra väggen och den försågs med en trärappa mot dörren till sakristian. Den gamla altaruppsatsen renoverades av en konservator, som befriade den från övermålningen och återställde de ursprungliga färgerna. Ett trimfkru-cifix som egentligen tillhörde Tångeråsa, annexförsamling till 1985, placerades på södra väggen med en målning bakom. Efter biskopens återinvigning skrev kyrkoherde Wiberg att kyrkan aldrig hade varit vackrare.

År 1933 hade de vedeldade kaminerna blivit utbrända. De hade sotat ned kyrkans väggar så svårt att det i stället installerades centraluppvärmning genom element som genom rör i golvet matades med lågtrycksånga från en panna i östra delen av det gamla sockenmagasinet från 1758 norr om kyrkan. En värmekulvert leddes under sakristian, vars gavel hade satt sig och visade stora sprickor. I samband med de nya arbetena fördes därför denna grund ned till frostfritt djup. Själva sakristian byggdes om så att värmekammaren för de båda kaminer som togs bort därifrån kunde anordnas till förvaringsutrymme för textilier. Kyrkans bänkar kortades en meter mot ytterväggarna så att där blev sidogångar. Kaminnischen vid läktartrappan sattes igen. Hela kyrkan tvättades och målades om.

Det var vid detta tillfälle, när hela golvet var uppbrutet som Lars-Göran Kindström vid Länsmuséet gjorde den antikvariska undersökning, som avslöjade den äldsta kyrkans existens och gav underlag för en bedömning av hur de under 1700-talet rivna valven hade sett ut.

Året efter denna renovering byttes de stora fönstren ut och fick

vackrare glas. Kostnaden för blyinfattade fönster med inbränd patinering täcktes av gåvor, två fönster på södra sidan från släkten Dahlqvist och det tredje från syföreningen. Till de två fönstren på norra sidan hade fru Hilda Svidén, född Dahlqvist, samlat in medel från ett tjugotal församlingsbor. Tångeråsa begärde vid trettioalets början att få tillbaka sitt triumfkrucifix. Vid sin avgång år 1937 skänkte då kyrkoherde Viktor Wiberg ett nytt krucifix tillverkat av Knut Samuel Andersson (1884–1954), Stockholm, vilket sattes upp på det gamlas plats på södra väggen.

Viby kyrka fick elektricitet först på 1950-talet och ett par år därefter, 1957–58, renoverades fasaderna. All puts knackades bort och de blottade murarna bekräftade tidigare resultat om kyrkans byggnadshistoria. Länsarkitekt Arborelius beskriver ett synnerligen vackert murverk i sand- och kalkstenskvadrar av stort format i den ursprungliga kyrkan, det vill säga norra muren och norra delen av koret. Han anser att senare tillbyggnader som södra muren samt torn, vapenhus och sakristia bestod av simpelt och ofta illa åtgånget murmaterial. Murverken lagades där så var nödvändigt och kyrkan putsades om. I den nya tjocka putsen, som dolde det gamla vackra murverket, markerades genom ristning på korväggen de murskarvar, som visade den äldsta kyrkans utsträckning.

RESTAURERING 1990–1991

Mot slutet av 1900-talet behövdes åter förändringar. Kyrkans inre undergick en genomgripande restaurering under Jerk Altons ledning och fick då sitt nuvarande utseende. Arkitekten har själv beskrivit sitt arbete i en broschyr som trycktes 1991. Följande är en sammanfattning av denna. Inledningsvis skriver Jerk Alton att arbetet blev omfattande på grund av eftersatt underhåll och att många praktiska behov fordrade moderna väl fungerande lösningar. Samtidigt eftersträvades stor pietet mot byggnadens kulturhistoriska kvaliteter.



Foto: Allan Larson

Ett nytt vattenburet värmesystem installerades med golvvärme via slingor, som bäddats in i tunn kaka av betong och isolerats väl. Systemet gjorde det enkelt att i början av 2000-talet komplettera anläggningen med djupborrad bergvärme. Hela kyrkorummet fick sedan ett nytt golv av kalkstensplattor. Kyrkvinden samt vindarna över sakristian och vapenhuset tilläggsisolerades med mineralull, vilket ytterligare har förbättrat värmekonomin. Ytterportarna i väster och söder samt ytterdörren till sakristian är nytillverkade och samtliga fönster är tätade, renoverade och ommålade. Alla tak och väggar i kyrkobyggnadens rum målades också om i ljusa färger efter nödvändig lagning och rengöring.

Den mest liturgiskt betydelsefulla förändringen blev ett nytt fristående altare i koret, placerat framför det frilagda medeltida altarfundamentet. En ny delbar och flyttbar altarring, som placeras nedanför korttrappan så att alla lätt kan nå den, tillverkades. De svarvade dockorna från en

tidigare altarring återanvändes. Kören fick en plats på gradänger i koret sydöstra hörn. Också dessa är flyttbara. Altaruppsatsen fick genom förnyat konservatorsarbete så långt möjligt sitt ursprungliga utseende. Hela kyrkorummets försågs med nya bänkar, bekvämare än de gamla men med samma form på gavlarna. De kompletterades med lösa stolar efter en gammal modell och målade i samma gröna färg som bänkarnas gavlar.

Kyrkorummets sydvästra del möblerades ej med bänkar utan sparades som en fri yta för att ge plats för tillfälliga utställningar och som ett kyrktorg för social samvaro efter gudstjänsterna. Några höga bord för detta ändamål ritades och tillverkades senare av Nordins Möbelfabrik i Viby.

Rummet i tornets bottenvåning inreddes till ett andaktsrum, Ans-garskapellet, som senare fick ett nytillverkat fristående altare och fasta bänkar med fällbara ryggstöd, som kan utnyttjas som ritplatser för söndagsskolan, allt ritat av arkitekt Alton. Bredvid ingången till detta rum installerades en handikappanpassad toalett. Rummet i tornets övre plan inreddes som pausrum för kören och annan personal i kyrkan och fick ett pentry.

Sakristian fick fler och bättre förvaringsmöjligheter för textilier och värdesaker. I dess övervåning, som hyst den igenlagda läktaren, inreddes ett stort rum med bekväma stolar för mindre samlingar. Också där byggdes nya skåp för textilförvaring.

Kyrkorummets ljussättning förbättrades. Koret fick en nytillverkad ljusring, som är höj- och sänkbar. Denna regleras liksom allt annat ljus och ljudutrustningen från ett nytt manöverbord i kyrkans nordvästra hörn. De gamla ljuskronorna renoverades och hängdes om för att ge maximalt ljus i bänkarna och lampetter och ljusplåtar försågs med elbelysning jämte de levande ljusen. Små guldfärgade taklampor av arkitekt Altons modell placerades i taket under läktaren. En ny effektiv ljudanläggning installerades med flera mikrofoner, två stora högtalare och en ljudslinga för hörselskadade.



*Kerstin Mellin testamenterade en gåva till Viby församling som dels bekostade kompositionen av en mässa och dels ljusstakar och dessa blomvaser till kyrkbänkarna.
Foto: Allan Larson*

av Staffan Åkerlund

KYRKANS INSTRUMENT

VIBY KYRKA ÄR BEGÅVAD MED TVÅ fina orglar och en flygel. På läktaren finns en 15-stämmig orgel av år 1878 från den kända örebrofirman Setterquist & Son och i kyrkans kor en 12-stämmig orgel, byggd av orgelbyggare Walter Thür år 1997. Flygeln är skänkt efter kantor Mai Olsson.

LÄKTARORGELN

Kyrkan har sedan 1700-talet haft flera orglar på en läktare. Den nuvarande byggdes år 1878 av orgelbyggare Adolf Setterquist och ersatte då ett instrument som år 1804 inköpts från Kristinehamn och som 1879 såldes till Tived. Den är ett av få välbevarade instrument från den tid då orgelfirman A E Setterquist stod på sin absoluta höjdpunkt både klangligt, tekniskt och hantverksmässigt och besitter ett mycket stort kulturhistoriskt värde.

Fasaden med blindpipor i orgeltenn och förgyllda ornament utfördes efter en ritning av arkitekt Fredrik Ekberg vid Överintendentsämbetet Stockholm. Orgeln försågs med 15 stämmor fördelade på två manuarler och den är med sin grundtonsmättade klang byggd i senromantisk

anda. När orgeln försågs med elektrisk fläkt 1961 ersattes de ursprungliga kubbälgarna med en enkelfaltig magasinsbälg.

Vid några tillfällen under 1900-talets andra hälft har ändringar i dispositionen gjorts utifrån rådande klangideal. Under vintern och våren 2007 gjorde orgelbyggaren Thomas Svenske en genomgripande renovering av orgeln. Efter restaureringen har den återfått den ursprungliga dispositionen enligt följande:

Manual I C-f

Borduna 16 fot
Principal 8 fot Bas
Principal 8 fot Discant (från c)
Flûte harmonique 8 fot
(basen från Principal 8 fot)
Gamba 8 fot
(basen från Principal 8 fot)
Borduna 8 fot
Octava 4 fot
Qyinta 3 fot
Oktava 2 fot
Trumpet 8 fot

Manual II C-f

Rörflöjt 8 fot
Salicional 8 fot
(basen från Rörflöjt 8 fot)
Flûte octaviante 4 fot

Pedal C-d

Subbas 16 fot
Violoncell 8 fot
Basun 16 fot

Koppel:

II/I, I/P, 4'I, 16'II/I, 4'/P.

Svällare: II



KORORGELN

En helt ny orgel byggdes 1997 av orgelbyggare Wahlter Thür och placerades till vänster i koret. Den fick följande disposition:

Manual I C-f³

Rörflöjt 8 fot

Borduna 6 fot

Principal 4 fot

Gedaktflöjt 4 fot

Gemshorn 2 fot

Koppel: II/I, I/P, II/P.

Svällare: II

Manual II C-f³

Salicional 8 fot

Gedakt 8 fot

Koppelflöjt 4 fot

Svegel 2 fot

Kvinta 1 1/3 fot

Ters 4/5 fot

Tremulant

Pedal C-d¹

Subbas 16 fot

av Anne-Marie Lenander

KYRKOGRÄNEN

I ÄLDRE TID ANVÄNDES INTE OMRÅDET omkring kyrkan för gravplatser med stenar och inskriptioner utan för dem som hade råd med detta uppläts golvet inne i kyrkan som gravrum, finare ju närmare koret man kunde komma. Men omkring 1800 upphörde seden och alla gravplatser inrättades i stället ute på kyrkogården. Alla gravar som har funnits i kyrkan har i modern tid flyttats. Stenar som inte längre hade någon känd ägare kunde återanvändas som trappstenar, t ex i den sockenstuga som uppfördes på 1830-talet. Vid begravningar på kyrkogården restes stenar med inskriptioner, men endast ett fåtal av de äldre är bevarade på den del som ligger nordväst om kyrkan. Från att endast ha omfattat området närmast omkring kyrkan har kyrkogården byggts ut till nuvarande storlek i etapper. Idag är kyrkogården uppdelad i en gammal och en ny del och båda områdena är uppdelade i kvarter med bokstavsbezeichnungar A-G.

Den äldsta kartan över kyrkogården från 1850 upptar 1 tunnland och 5 kappland runt kyrkan, söderut i höjd till vägkorset västerut. Området är omgivet av en mur och motsvaras av dagens kvarter A, B, F och G.

1881–1882 utvidgades området söderut på mark från Stommens gård och muren byggdes ut. År 1883 började man sälja gravar även i kvarteren C och D, det vill säga ända ner till nuvarande gräns söderut. Denna gamla kyrkogård innehöll dels gravar sålda för all framtid, dels sk linje-gravar som uppläts fritt på 25 år för att sedan återanvändas.



Kyrkogården söder om kyrkan kring sekelskiftet 1900.

År 1925 byggdes en del av det gamla sockenmagasinet från 1700-talets mitt norr om kyrkan om till gravkapell. Kyrkogården räckte inte längre till och 1926 tillsattes en kommitté för planering för en utbyggnad. Den arbetade fram fem förslag. Utvidgning österut bedömdes till sist vara bäst, fastän den sluttande marken krävde stora åtgärder i form av utfyllnad och täckdikning. På det nya området schaktades en del jord bort så att området i sin helhet kom att ligga lägre än den gamla kyrkogården och en ny mur byggdes, som skiljer de båda områdena åt. Ett par trappor anlades mellan dem. Till delar av arbetet fick församlingen 1933-34 hjälp av genom arbetslöshetskommittén i Viby, som hade till uppgift att motverka trettioalets svåra arbetslöshet. Även på den nya delen av kyrkogården fanns gravar som såldes, men upplåtelseiden



*Väster om kyrkan står denna minnessten över den förste innehavaren av Körtingsbergs säteri, karolinerhjälten Gustaf Gadde.
Foto: Peter Lindström*

inskränktes till 50 år, och linjegravar, som disponerades fritt i 25 år. Den nya kyrkogården användes norrifrån.

I slutet av 1970-talet krävdes ny utbyggnad av kyrkogården som kunde genomföras i nordost. Ny förvaltningsbyggnad för arbete på kyrkogården uppfördes norr om detta område.

År 1990 kompletterades kyrkogården med en liten minneslund nordost om kyrkan. Den är enbart avsedd för aska som grävs ner utan angivande av individuella platser. Utsmyckningen med planterade växter kring en liten vattenkonst gäller alla där gravsatta. En ny askgravplats för urnor invigdes hösten 2016. Den rymmer 38 gravrätter med plats för två urnor i varje. Till varje gravplats hör en liten minnessten. Platsen pryds av perenna växter som tillsammans med gravarna vårdas gemensamt.

Dagens besökare på kyrkogården kan även se en solcellsanläggning på taket till servicebyggnaden. Mycket av den producerade elen används vid laddning av begravningsverksamhetens arbetsredskap och fordon.

*2016 invigdes askgravplatsen
norr om kyrkan. Arkitekt Kerstin
Åkerstedt har kombinerat ett
återanvänt smidesstaket med ett
modernt formspråk som smälter
in på kyrkogården.
Foto: Allan Larson*



DONATIONSFONDER I VIBY FÖRSAMLING

En donationsfond är en summa pengar som skänkts för att den årliga avkastningen skall användas för ett angivet ideellt ändamål, medan grundkapitalet bevaras och förvaltas av den organisation som mottagit den. Fonden är en egen juridisk person och medlen kan endast användas enligt givarens önskan. Viby församling har haft många större och mindre donationsfonder. Under senare år har smärre fonder upplösts.

Lagerhielms donation 1812

Skänkt av lagman Henrik Johan Lagerhielm, född på Hageberg 1750 och död i Stockholm 1814. Ändamål: Stöd till gamla fattiga och till skolundervisning. Fonden har upphört.

Staafs donationer 1848 och 1849

Kapten C A Staaf född i Värmland 1802, ägare till Körtingsberg och Geråsen, död Vadstena 1891 och hans hustru Henrika född Zidén, född 1803 i Stockholm samt hennes mor Hedvig Zidén, född Berg, ägare av Värnsta. Donerat tomt till skolhus och till fattighus.

Lundmarkska donationen 1860

Anna Lundmark, född Ekvall i Filipstad 1793. Död barnlös på Odensvi 1860. Ändamål: Bidrag till fattiga barns uppfostran. Ingår sedan 1983 i Samfonden.

Lundqvistska donationen 1886

Hedvig född, 1822 och Beata, född 1825 som döttrar till Daniel Lundqvist, komminister i Viby 1826-1838. Döda ogifta i Askersund 1885 respektive 1887. Till minne av en lycklig barndom i Frotorp. Ändamål: stöd till gamla fattiga. Fonden ingår sedan 1983 i Samfonden.

John Anderssons donationsfond 1919

Byggmästare Per Johan (kallade sig John) Andersson, född 1853 i Sandstubbetorp och död 1931 i Vretstorp, samt hans hustru Ida Charlotta Larsson, född 1857 i Höghult och död 1935. Ändamål: Stöd till mindre bemedlade. Fonden har upphört.

Albert Larssons donationsfond 1937

Klara Larsson, född Ericsson i Släggebacken 1857, död barnlös i Kusabo, Östansjö 1937. Ändamål: Att till Albert Larssons minne bjuda pensionärerna på ålderdomshemmet på kaffe med bröd på Albertdagen. Fonden har upphört.

Emilia Aronssons donationsfond 1944

Emilia Aronsson, född 1872 i Systeräng och död där 1944. Ändamål: Stöd till söndagsskolans verksamhet.

Anna Gustavssons donationsfond 1944

Anna Gustavsson, född i Götlunda 1873 och död i Karlsberg, Östansjö 1944. Ändamål: Kyrkans och kyrkogårdens vård. Fonden har upphört.

Syskonen Erikssons donationsfond 1958

Erik, Ida och Emil Eriksson var födda 1882, 1884 och 1885 i Mötan. Erik och Ida avled 1958 och Emil 1959. Ändamål: Kyrkan och kyrkogårdens förskönande. Fonden har upphört.

Ruth Anderssons donationsfond 1960

Ruth Andersson, född i torpet Staden 1896, dotter till maskinisten Johan Andersson. Död i Rosenberg, Vretstorp 1960. Ändamål: Söndagsskola och kyrkans förskönande.

Herman Petterssons donationsfond 1960

Handskmakaren Herman Pettersson, född 1869 i Östansjö och död 1959. Ändamål: Kyrkans förskönande. Fonden har upphört.

Ester Wibergs donationsfond 1965

Ester Wiberg, född 1886, dotter till soldaten Post i Breslätt. Gift i Stockholm och död där utan barn 1965. Ändamål: Stöd till behövande i Viby församling.

Torborg Persellis donationsfond 1971

Torborg Perselli, född 1892 i Lybby, död 1965 i Östansjö. Ändamål: Svenska kyrkans mission. Fonden har upphört.

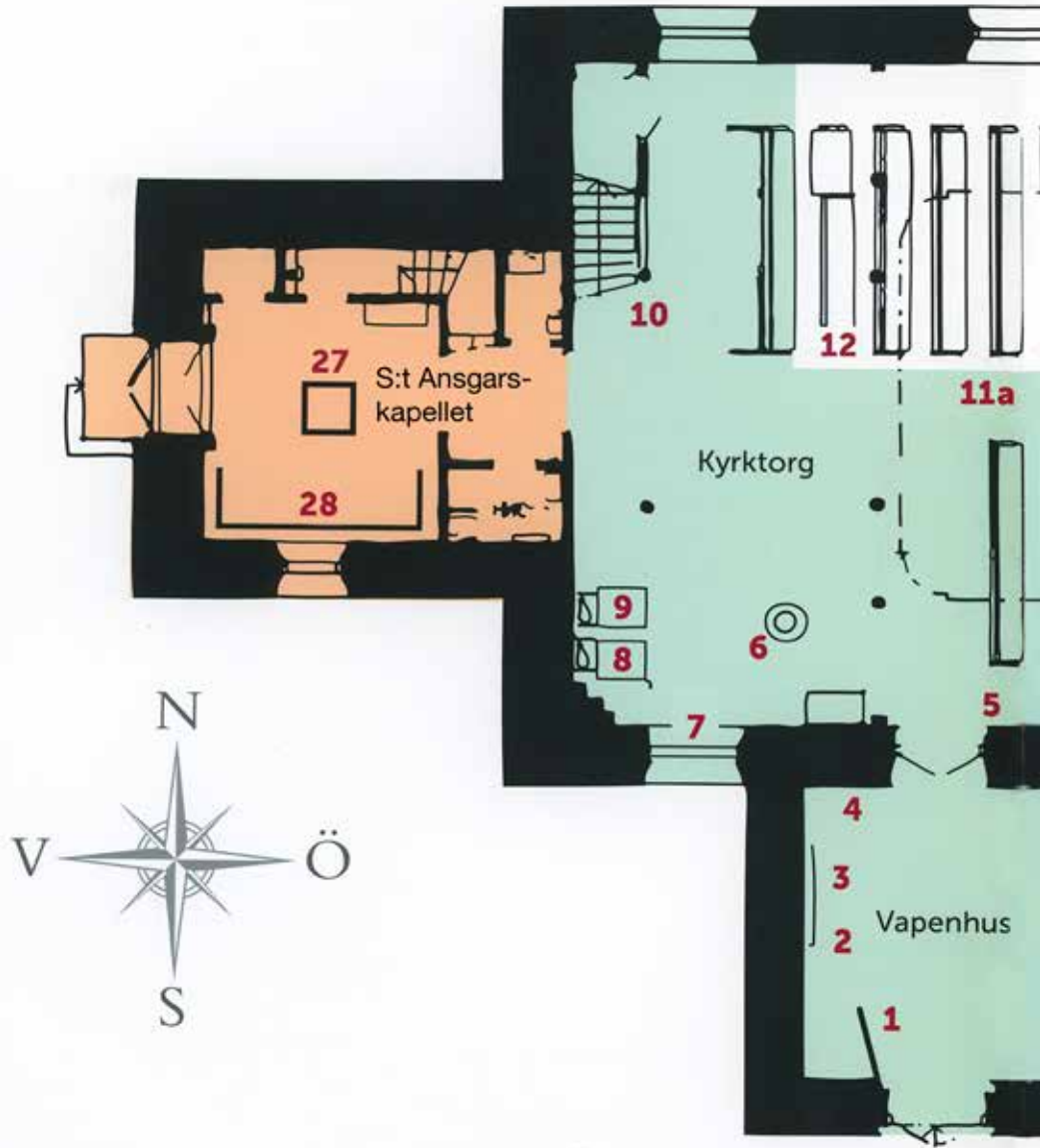
Anna B Perssons donationsfond 1976

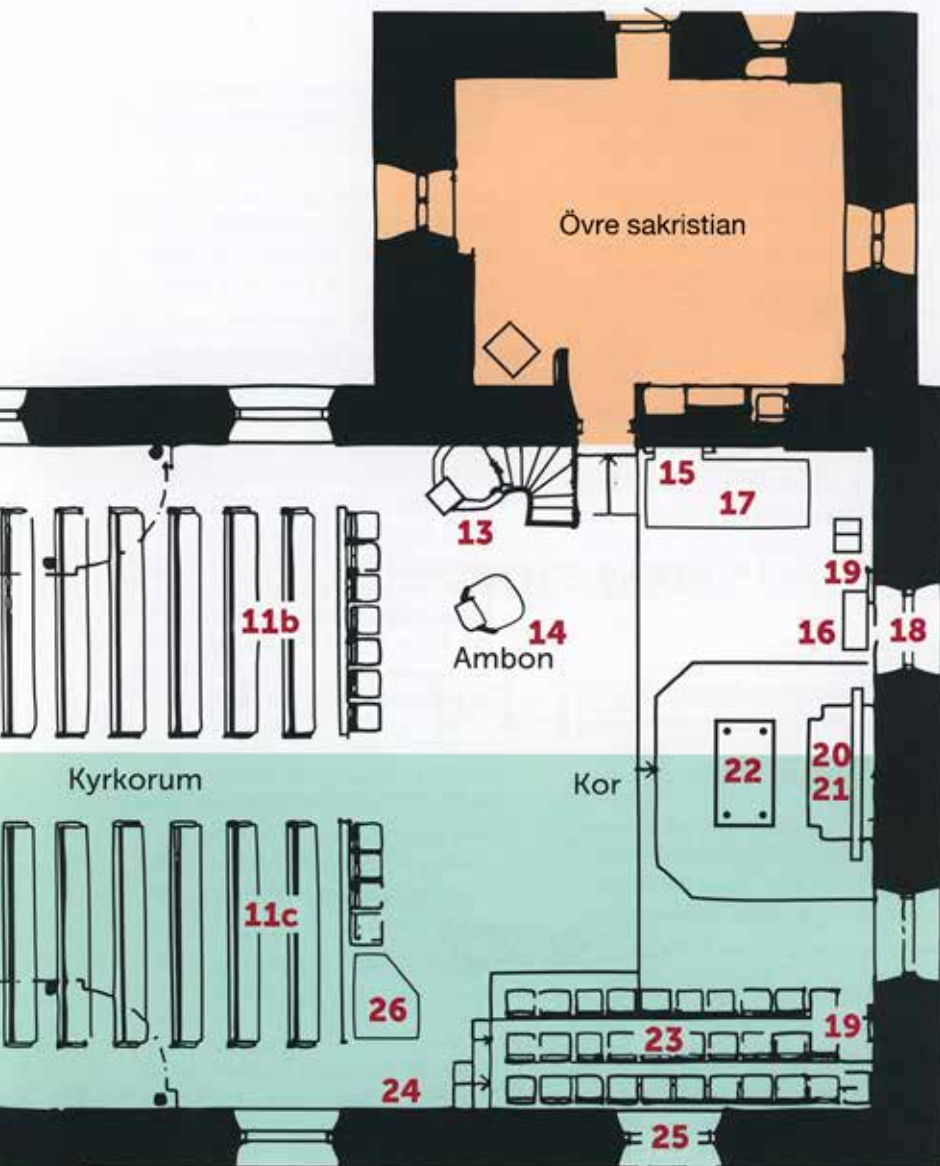
Anna Bernhardina Persson föddes 1896, dotter till banvakten Johan Pehrsson, Sälderbron. Död 1976 på Lerbäckshemmet i Snavlunda. Ändamål: Att fritt disponeras. Fonden har upphört.

Agnes och Alda Aronssons donationsfond 1978

Alda Maria, född 1892 och Agnes Lovisa, född 1894 i Systeräng, var döttrar till lantbrukaren O V Aronsson. 1934 flyttade de till Grotorp. Agnes avled 1978 i Vretstorp och Alda 1974. Ändamål: Viby kyrkas förskönande och underhåll.

- 1100-TAL
- 1400-TAL
- 1700-TAL





INVENTARIER

VAPENHUSET

1. **Dörr av tjärat trä.** Troligen medeltida.
2. **Stenhäll** i kalksten. Har legat i den gamla kyrktrappan. Inskriptionen bortnött men det finns spår av dekorationer i hörnen.
3. **Kista.** Sockenkista med årtalet 1810 men sannolikt tillverkad omkring 1600 för förvaring av dyrbara inventarier, kyrkans kassor samt viktiga dokument. Tre olika lås.
4. **Fragment av runsten.** Har suttit i kyrkväggen. Sannolikt rest över en kristen man liksom de flesta av de 32 runstenar som påträffats i Närke.

KYRKORUMMET

5. **Årtalet 1421 inristat i väggen.** Sannolikt från den stora ombyggnaden med utvidgning av kyrkan och valvslagning. Spår av valv finns i sydvästra hörnet.
6. **Dopfont.** Sannolikt 1200-tal. Kuppen kan vara från den äldsta kyrkan, men är illa medfaren av att länge ha stått ute på kyrkogården. Insats av koppar skänkt av Pelltorps syförening 1933.

7. **Modell av kyrkan.** Byggd av Karl Wärn.
8. **Kristusbild.** Från mitten av 1400-talet och troligen tillverkad i Danzig. Motivet med en härskande Kristus omgiven av en molnkrans är ovanligt, men finns i Danzigs Mariakyrka som mittbild i en altarpuppssats med de tolv apostlarna omkring.
9. **Mariabild.** Troligen ett svenskt arbete från 1400-talets senare del. Längre förvarad på kyrkvinden och skadad men i mitten på 1900-talet renoverad. Barnets huvud saknas dock fortfarande och den ursprungliga färgen är bortnött.
10. **Bord med höga ben.** Ritade och tillverkade av Nordins Möbelfabrik.
11. **Takarmatur.** En stor ljuskrona i malm och mässing med 30 armar inköptes av församlingen år 1872 för 400 rd rmt. Två mindre ljuskronor med 12 resp 16 armar är skänkta av Johan Lagerhielm och pryds av hans monogram. Armaturen under läktaren är ritad av Jerk Alton 1991.
12. **Kyrkbänkar.** Ritade och färgsatta av Jerk Alton 1991. Gavlarna har i stort sett samma form som till tidigare bänkar, men sittplatserna är bekvämare.
13. **Predikstol.** Sattes upp vid restaureringen 1915 efter gammal förebild, sannolikt den äldre predikstol, som fanns före ombyggnaden 1870. Timglasen i mässing är upptaget i den äldsta inventarieförteckningen 1729 och Gustav V:s Bibel skänktes av Pelltorps syförening 1933.
14. **Ambon.** Tillkom vid 1991 års restaurering, ritad av Jerk Alton
15. **Gravsten** över Johan Lagerhjelm på Hageberg 1625-1680 och Catharina Elisabeth Irving 1639-1727 med deras vapen. Har tidigare legat i golvet över ett gravkor under altaret.
16. **Kredensbord.** Ritad av Jerk Alton 1991.
17. **Kororgel** med 12 stämmor byggd av orgelbyggare Walter Thyr 1997.
18. **Korfönster.** Uppsatta 1915 efter ritning av Yngve Lundström och tillverkade av Ringströms Glasmästeri i Stockholm.
19. **Psalmnummertavlor.** Beställda 1835. Försedda med ny upphängningsanordning 1991.

20. **Sakramentsskåp.** Invigt 2009. Ritat och tillverkat av Nordins Möbelfabrik.
21. **Altare med uppsats.** Det fasta stenaltaret på plats från 1400-talet, men något förhöjt vid senaste renovering. Spetsen på altarduken knypplad av Marianne Andersson, Östansjö. Altaruppsatsen byggd 1664 med skulpturer som troligen hämtats från ett altarskåp, tillverkat i Danzig vid 1400-talets mitt. Målningarna utförda av lokal konstnär. De tolv apostlarna har förändrats vid flera renoveringar och är därför svåra att identifiera.
22. **Fristående altare.** Ritat av Jerk Alton 1991. Altarbrun tillverkat av Ateljé Tre Bäcker.
23. **Stolar.** Ritade av Jerk Alton efter gammal förebild från Viby.
24. **Kristusbild.** Krucifixet är en gåva av kyrkoherde Viktor Wiberg 1937 och ersätter ett medeltida krucifix som återlämnades till Tångeråsa kyrka på trettioalet. Tillverkat av Knut Andersson, Stockholm.
25. **Fönster på södra väggen.** Försågs 1933 med antikglas, skänkta av **a.** fru Hilma Svidén **b.** syskonen häradshövding Dahlqvist och fru Ellen Dahlberg och **c.** kyrkliga syföreningen.
26. **Flygel** som har tillhört kantor Mai Olsson.

LÄKTAREN

Orgel byggd av Erik Adolf Setterquist 1878 och renoverad 2007 av Thomas Svenske.

Tavla av den helige Ansgar. Målad av Hassan Björnström och skänkt av Hans Fredriksson.

S:T ANSGARSKAPELLET

27. **Fristående altare** ritat av Jerk Alton 2007.

28. **Väggfasta bänkar** med fällbara ryggar ritade av Jerk Alton 2007.

ÖVRE SAKRISTIAN

Oljeporträtt av kyrkoherde **Andreas Stafhell**, i Viby 1737–1749. Gåva av hans arvingar. Målat av Anders Boman.

Oljeporträtt av kyrkoherde **Magnus Engzelius**, i Viby 1750–1794. Målat av Ulrika Pasch (1735–1796).

Oljeporträtt av kyrkoherde **Axel Haerberger**, i Viby 1936–1955. Målat av Karl Eevin.

Karmstol i trä med sits och rygg i gyllenläder, 1700–1800-tal. Skänkt av Torborg Perselli.

Ljuskrona i glas, skänkt av klockare Wallstedt på 1820-talet.

Porträtt av **Viktor Wiberg**, kyrkoherde i Viby 1905–1937.

KÄLLOR

Alton, Jerk, beskrivning av renoveringen 1991.

Jäderlund, Ivan, Till Närkestacken. Några strån från Viby. Örebro 1914.

Riksantikvarieämbetets arkiv ATA, Viby kyrka.

Riksarkivet, ULA, Viby församling

TACK

Lilla Blomsterboden, Hallsberg
Per Olow Andersson, Nyköping
Kyrkvaktmästare Magnus Nilsson

Kyrkobeskrivningen är gjord med bidrag från

Arkitektur & Byggnadsvård AB

ICA Sojas

CBF Elektriska AB

VVS-Installatören i Fjugesta AB

Syskonen Erikssons donationsfond

Denna kyrkobeskrivning är en bearbetning och uppdatering
av den som gavs ut 2010.

© Viby församling

© Respektive fotograf

FÖRFATTARE Anne-Marie Lenander, Staffan Åkerlund och
Benjamin Lundqvist

BILDBEARBETNING Allan Larson

UTGIVARE Viby församling

OMSLAGSBILDEN Drönarbild av Arvid Pålstam

GRAFISK PRODUKTION RPform, Richard Persson

TRYCK Närkestryck, Hallsberg, 2021

ISBN 978-91-86049-57-7



VIBY FÖRSAMLING
SVENSKA KYRKAN