

Lundby prästgård

Viby socken

Vårdprogram och åtgärdsförslag
för trädgården



Ulrika Rydh

2015-05-25





Lundby prästgård

Vårdprogram och åtgärdsförslag för trädgården

Lundby 1:4

Viby socken

Hallsbergs kommun

Närke

Örebro län

Ulrika Rydh

Hus och Grönska

Text och foto



Innehållsförteckning

Inledning

Syfte

Källor

Arbetsmetod

Gustaf Wilhelm Gumaelius – ingen vanlig präst

Hur såg trädgården ut?

Vad ska vi kalla åtgärderna?

Prioriteringsområden

Åtgärder

Diskussion inför framtiden

Källförteckning

Bilagor

Inledning

Lundby prästgård är beläget ca 2 mil utanför Hallsberg i Viby socken i Närke, Örebro Län, se bild 1. Här har prästgården legat sedan 1500-talet. Platsen är väl vald uppe på en ås med vacker utsikt över Vibysjön med kyrkan i blickfånget på andra sidan. Nuvarande huvudbyggnad är en timmerbyggnad i två våningar från 1800-talets första hälft, enligt uppgift byggd åt kyrkoherde Nils Kjellström år 1828. På gården finns även den äldre prästbostaden kvar, nuvarande södra flygel från 1790-talet. Den har inte varit bebodd sedan 1920-talet och har en sällsynt välbevarad ålderdomlig interiör. Flygelbyggnaden samt den omgivande miljön är byggnadsminne sedan 2011. I byggnadsminnesförklaringen kan man läsa att ”Prästgården i Viby socken, Lundby prästgård, är en av de bäst bevarade prästgårdarna i länet.”



Bild 1. Karta över trakten. Pilen visar Lundby prästgård. Lantmäteriets digitala karttjänst.

I byggnadsminnesförklaringen ingår byggnaderna som finns vid Lundby prästgård men den omgivande marken nämns även då det på 1830 – 50-talet fanns en berömd trädgård här. Den skapades av prästen Gustaf Wilhelm Gumaelius som var kyrkoherde i Viby och Tångerosa församling 1834 – 1853. Prästgården tillhör fortfarande församlingen och bebos av den nuvarande kyrkoherden med familj.

Syfte

En trädgård består av levande, organiskt material som är förgängligt på ett annat sätt än byggnader. Det förändras över tid; träd blir stora och dör, blomrabatter växer igen och försvinner. Med tiden blir en trädgård lite suddig i konturerna, om det går tillräckligt lång tid kan den försvinna helt. En trädgård är aldrig statisk utan är ständigt i förändring. Ibland kan det vara svårt att komma ihåg eller avgöra hur



det en gång såg ut eftersom förändringarna sker långsamt utan att man själv lägger märke till den. Särskilt som det var länge sedan den hade sin storhetstid, så länge sedan att ingen riktigt minns.

Syftet med följande vårdprogram och åtgärdsförslag är att de ska utgöra en god grund inför fortsatta framtida åtgärder i trädgården vid Lundby prästgård. Vårdprogrammet och åtgärdsförslaget utgör en av delarna i projektet där växtinköp samt det praktiska arbetet utgör de andra två delarna. Arbetet finansieras med hjälp av landsbygdsutvecklingspengar i ett s.k. Leaderprojekt. Den praktiska delen av projektet har bestått i att göra om vissa delar av trädgården utifrån de källor vi har kunnat hitta hittills. Det innebär befintliga ritningar från slutet av 1800-talet och början av 1900-talet samt ett fotografi som antagligen är från 1870-talet. Med dessa källor som grund har jag utarbetat ett förslag på förändring av gårdsplanens ytor. Vidare har kyrkorådet fattat beslut att en del av pengarna ska gå till återplantering av fruktträd där det tidigare fanns en fruktträdgård dvs. i slutningen söder om den byggnadsminnesförklarade flygeln. En del av arbetet har bestått av att välja ut lämpliga fruktträdssorter utifrån Gumaelius växtlistor och bestämma var de ska placeras. Även området i slutningen ner mot Vibysjön mellan gårdsplanen och vägen ingår i det praktiska arbetet som ska utföras. Här ser det lite skräpigt ut med sly som börjar slå upp och några fällda almar som ligger kvar. Röjning och städning av det här området ingår också.

Tyngdpunkten i arbetet med vårdprogrammet har lagts på att göra en uttömmande arkivsökning för att försöka få fram mer information kring hur trädgården var disponerad. Med utgångspunkt i det befintliga arkivmaterialet har jag försökt ”känna in” platsen för att försöka förstå hur och på vilket sätt man använde marken runt prästgården. Jag har även resonerat utifrån fotografier och berättelser kring trädgårdens utseende och användning. Följande arbete tar som utgångspunkt i det arbete som gjordes 2012 inom ramen för Leaderprojektet ”Trädgård och park vid Lundby prästgård i Viby socken” där resultaten ställdes samman i en kortare rapport. I samband med det arbetet gjordes en växtinventering över hela växtsäsongen samt arkivsökningen som resulterade i att man fann växtlistor från Gumaelius tid.

Av Gumaelius på sin tid berömda trädgård finns inte mycket kvar. Några få träd är kvar från tiden liksom några växter. Men själva platsen finns kvar med byggnaderna som omger gårdsplanen och slutningen i söder bakom den gamla flygeln där fruktträdgården låg. Rester av stallbyggnaden finns också liksom den plats på andra sidan vägen vid Vibysjön som kallas Johanneslunden.

Källor

Den främsta källan till kunskap om hur trädgården kan ha sett ut är de växtlistor Gumaelius gjorde och som enligt uppgift ska vara från 1840-talet och 50-talet. Likaså finns det en odlingsdagbok från 1846 som noga beskriver hur arbetena med trädgården fortskred från april till juni. Tyvärr finns ingen planritning över hur trädgården en gång såg ut. Med tanke på de många olika typer av växter som beskrivs och hur omfattande växtlistorna är måste trädgården ha bestått av många olika delar. Gumaelius beskriver att det fanns flera olika växthus. Trädgården var också en berömdhet på sin tid.



Med tanke på det är det konstigt att det inte finns några avbildningar i form av målningar eller teckningar.

De fotografier som finns är alla i huvudsak tagna på huvudbyggnaden och gårdsplanen. Det första fotografiet är antagligen från 1870-talet. På det kan man se hur gårdsplanen såg ut då. Vidare finns en del fotografier från 1900-talets första hälft bla ett flygfoto och några fotografier från 1940-talet. De visar alla i huvudsak vyn över gårdsplanen och huvudbyggnaden.

Det äldre kartmaterial som finns samt två planritningar över gårdsplanen har givit en hel del användbar information.

I arkivet på Örebro Länsmuseum finns en del av Gumaelius brevväxling bevarade. Här finns brev där trädgård, växter och odling nämns i en del brev från 1830- och 40-talen.

Gumaelius var en tid redaktör för en trädgårdstidning, tidskrift för Trädgårdsodling och Blomsterskötsel, som kom ut med fyra nummer åren 1841 och 1842. Där finns en anonym beskrivning av idealträdgård. Det anses att det är Gumaelius som skrivit den artikeln och här kan man få en uppfattning om hur han tycker man ska anlägga och sköta en trädgård. Här finns också beskrivet hur han tycker att rabatter ska komponeras vad gäller färg och form och växtmaterial.

En ovärderlig källa till kunskap har boken Prosten Gustaf Wilhelm Gumaelius av Anne-Marie Lenander och Björn Svärd varit. Den ger en bra sammanfattning av Gumaelius liv och person och den tid han verkar i.

Växtinventeringen i rapporten från ”Trädgård och park vid Lundby prästgård i Viby socken” har givit viktig information om vilka växter vi hittar idag på Lundby prästgård. I rapporten fanns också en genomgång och ”översättning” av Gumaelius växtlistor till dagens växtnamn och språk. Den genomgången hade inte kunna identifiera alla växter på listorna men har varit till en stor hjälp.

Själva platsen i sig utgör en viktig källa. Även om nästan allt växtmaterial är borta ges man ändå en känsla och förståelse för hur platsen kan ha sett ut och använts genom att vistas där.

Arbetsmetod

Det här arbetet har i huvudsak varit ett arkivarbete där arkivsökningar har gjorts i ett flertal arkiv. Besök har gjorts i Örebro Länsmuseums arkiv där det finns en stor Gumaeliussamling med bl a en hel del brev till Gumaelius. Kungliga Skogs- och Lantbruksakademiens bibliotek har också besökts; där finns de fyra nummer i original av Tidskrift för Trädgårdsodling och Blomsterskötsel som Gumaelius var redaktör för.

Med utgångspunkt i det som finns skrivet om Lundby prästgård i äldre verk har jag använt referenslistorna för att hitta källor som beskriver livet vid Gumaelius tid. Här har boken Prosten Gustaf Wilhelm Gumaelius – en levnadsteckning av Anne-Marie Lenander Fällström och Björn Svärd varit till stor nytta. Jag har läst Gumaelius barnbarn Thyra Brandelius-Almqvists berättelse om sin morfars trädgård ur boken Från gamla prästhem i Södermanland och Närke. Vidare har beskrivningen av vad



som fanns i växtväg på Lundby 1933 i Parker och trädgårdar i det gamla Närke av Rutger Sernander varit intressant läsning.

Gumaelius var god vän med Anders Wahrendorff som ägde Taxinge-Näsby slott i Södermanland. Det finns brev i Örebro Läns museums arkiv som beskriver hur de byter växter och frön med varandra under Gumaelius tid i Strängnäs. Anders Wahrendorff skapar en trädgård vid Taxinge-Näsby som är påkostad och han har ett orangeri med orangeriväxter. För att få en uppfattning om det fanns fler uppgifter om respektives trädgårdar gjordes ett besök i det Wahrendorffska arkivet i Åkers Styckebruk. Inga uppgifter fanns dock där av intresse.

Ett flertal besök på plats över hela växtsäsongen har gjorts. Detta för att få en uppfattning och kännedom om platsen. Platsen i sig utgör en viktig källa till information. Eftersom det inte har hittats någon planritning var det extra viktigt att lära känna platsen för att få en förståelse hur den kan ha använts i på Gumaelius tid.

Då en del av pengarna i projektet skulle användas för praktiskt anläggnings och planteringsarbete har det även ingått en del mät- och ritarbete, samordning med anläggnings- och skötsel firma samt möte med Länsstyrelsen i Örebro.

Gustaf Wilhelm Gumaelius - ingen vanlig präst

Gustaf Wilhelm tillträdde tjänsten som kyrkoherde i Viby och Tångerösa församling 1833. Efter 19 år flyttade familjen 1853 till Örebro där Gumaelius dog den 22 november 1877. Gumaelius var författare, docent i grekiska och ledamot av flera akademier som Lantbruksakademien, Vetenskapsakademien och Musikaliska akademien samt satt i riksdagen. Han engagerade sig i många samhällsfrågor som skola, fattigvård, förbättringar inom jord- och skogsbruket samt var sekreterare i Hushållningssällskapet. Han engagerade sig också i drottning Josephinas silkesmaskodlingar och förespråkade statliga bidrag för växthusodling. Prästerna vid den här tiden var ofta odlingsintresserade och ofta en förebild i trakten vad gällde trädgårdar. Men man får nog säga att Gumaelius var mer intresserad av trädgårdsodling än prästerna i gemen brukade vara.



Bild 2. Gustaf Wilhelm Gumaelius.

Gustaf Wilhelm Gumaelius föddes 1789 i Södermanland på Taxinge säteri som en av sex söner till Carl Magnus Gumaelius och Stina Hedenström. Fadern Carl Magnus fick ära godset efter sin mor som var av adlig börd. Taxinge fick så småningom säljas på grund av dålig ekonomi och fadern köpte då gården Bjurnäs men blev efter några år framtagna på grund av att familjen inte var frälse. Det innebar ekonomisk katastrof för familjen och barnens utbildning fick bekostas av släkten och stipendier. Gustaf och tre andra bröder skickades till Uppsala för fortsatt utbildning med hjälp av stipendium. Gustaf Wilhelm kom dit som 19-åring 1808. Stipendiet var riktat mot studier i semitiska språk som grekiska men även andra österländska språk. Gustafs tre bröder kom alla att bli präster. Gumaelius studerade inte bara grekiska utan även latin, fysik, litteraturhistoria, matematik och astronomi m m.

Vi vet inte om någon i Gustaf Wilhelms familj var särskilt intresserad av odling eller botanik. Vi vet inte heller om familjen hade någon trädgård att tala om där Gustaf kunde ha påverkats i den riktningen under barndomen eller om han fick hjälpa till med odling och skörd eller något liknande. Det kanske var först i Uppsala som han kom i kontakt med botanik i den akademiska världen. Han läste dock aldrig det ämnet under alla sina år där. Någon trädgård till bostaden i Uppsala fanns inte heller vad man vet. Däremot var trädgårdsodling och botanik på modet och han kan ju ha stött på andra i Uppsala i bekantskapskretsen som väckte hans intresse. I perioder försörjde han sig som informator hos bl a prästfamiljer och även där kan han ju ha tagit intryck av odlings- och växtintresserade präster han bodde hos. Trädgårdskulturen och dess utveckling i Sverige under 1800-talets första hälft är inte så väldokumenterad. Samtidigt är det nu som det startas trädgårdsföreningar och hushållningssällskap för att främja trädgårdsintresset hos allmänheten. Prästerna var ofta också botaniskt intresserade och det kom en hel del nya växter till Sverige vid den här tiden.

Från den långa tiden i Uppsala finns inte heller några uppgifter som visar på något särskilt växt- och trädgårdsintresse. Det finns inga brev, dagböcker eller annat arkivmaterial som berättar om detta. En person som kan ha haft inverkan på Gumaelius i den riktningen är Anders Wahrendorff som var ägare till Åkers Styckebruk och bodde på godset Taxinge-Näsby. Det finns några brev bevarade på Örebro



Länsmuseum daterade från 1820-talet och framåt dem emellan där de diskuterar växter och andra trädgårdsrelaterade saker. Kanske har han del i att Gumaelius blir intresserad av växter.

Gumaelius tog sin magisterexamen 1815 i grekiska och 1818 får han en docenttjänst i samma ämne.¹ Han var mycket aktiv i litterära kretsar och skrev dikter och artiklar. Han umgicks flitigt i Malla Silfverstolpes litterära salong och blev invald som medlem i Götiska Förbundet. Gumaelius verkar ha haft ett rikt socialt liv i de akademiska kretsarna trots en ansträngd ekonomi. Docenttjänsterna var oavlönade så till slut blir hans ekonomiska situation ohållbar och han flyttar till Strängnäs 1828 där han tillträder en tjänst som lektor i filosofi på Strängnäs gymnasium. Hans hushåll utökades då med en brorson som hädanefter kom att bo hos Gumaelius. Till den här bostaden hörde en trädgård där Gumaelius nu kan börja att praktiskt utöva sitt trädgårdsintresse.² Men även lärarlönen var blygsam och för att trygga sin försörjning på längre sikt får han rådet att söka sig till kyrkans värld och en kyrkoherdetjänst.

Men Gumaelius saknade teologiska studier och examen för att kunna komma ifråga. Han kunde dock tillgodoräkna sig sina tidigare studier men behövde en pastorexamen. Han skrev då snabbt ihop en teologisk avhandling som godkändes och kunde så prästvigas.³ 1832 fick Gumaelius veta att en lämplig kyrkoherdetjänst skulle bli ledig i Närke och han provpredikar och får tjänsten i Viby och Tångerosa församling. Det är ett s k första klassens pastorat med god ekonomi vilka är de mest eftertraktade att få. Dock fick änkan efter den tidigare kyrkoherden sitta kvar på dubbla s k nådeår. Så Gumaelius fick vänta på sitt tillträde men samlar under tiden växter, fröer och träd till sin framtida trädgård.⁴ Han blir också medlem i Svenska Trädgårdsförening som bildas

På våren 1834 så får han äntligen tillträde och så fort han installerat sig börjar han att gräva och plantera. Enligt sin dotterdotter Thyra Brandelius Almqvist var det inte så mycket bevänt med den stora trädgården vid tillträdet. De tidigare kyrkoherdarna hade inte varit trädgårdsintresserade och var sjukliga. Enligt Thyra fanns bara en liten köksträdgård samt några spridda äppelträd och krusbärsbuskar.⁵ Men Gumaelius ser platsens potential med sin lätta södersluttning ner mot Vibysjön med kyrkan snett tvärsöver. I sin korrespondens beskriver han hur han börjar iordningställa trädgården. I slutet av första året på Lundby konstaterar grosshandlare Anders Rosenblad, en bekant i Svensk Trädgårdsförening, att trädgårdsarbetet ännu inte gett resultat då det är ”ett så vanhäfdat ställe”.

Men Gumaelius gav inte upp utan fortsatte oförtrutet att förbättra sin trädgård. Av de bevarade växtlistorna förstår man att det här kom att bli en trädgård utöver det vanliga. Det var inte ovanligt att prästerna var föregångsmän inom odling och att prova nya växter och tekniker. Men trädgården vid

¹ Lenander s. 16

² Lenander s. 18

³ Lenander s.19

⁴ Lenander

⁵ Från gamla prästhem i Södermanland och Närke s.220



Lundby prästgård får ändå sägas vara något alldeles utöver hur den vanliga prästgårdsträdgården brukade se ut.

Gustaf Wilhelm var fortfarande ungtkarl när han flyttade in i prästgården i Viby. Men han hade fler i hushållet än sig själv, hit hörde även hans bror som tjänstgjorde som pastorsadjunkt och en husmamsell. Så småningom uppstod tycke mellan honom och den 30 år yngre Lina Geijer på granngården Körtingsberg och bröllopet firades 1842. Trots den stora ålderskillnaden ska äktenskapet ha varit mycket lyckligt och fyra barn föddes. Vad Lina tyckte om Gustaf Wilhelms trädgårdsintresse vet vi inte. Men hon fick stora skördar av frukt och grönt att ta hand om vilket väl fick anses vara en stor tillgång i dåtidens självhushåll.

1853 gick så flyttlasset till Örebro och kyrkoherdetjänsten där. Kyrkoherdens bostad låg alldeles invid Nikolaikyrkan i hörnet där nu Swedbank har sin fastighet. Här fanns också en trädgård men hur den såg ut vet vi inte lika mycket om. Här blev Gustaf Wilhelm kvar till sin död 1877.

Hur såg trädgården ut?

Det är ovanligt att man hittar växtlistor av det slaget som man har funnit i arkivet på Örebro Länsmuseum. Lika ovanligt är att hitta en sådan odlingsdagbok som man också har hittat där. Det här ger oss en väldigt detaljerad inblick i vad som odlades och också hur man arbetade i trädgården under åtminstone odlingssäsongen år 1846.

Någon planritning över trädgården har inte återfunnits och det är ovanligt att någon sådan finns bevarad. Desto mer anmärkningsvärt är det dock att det inte återfunnits ens den enklaste skiss eller någon annan avbildning över hur trädgården såg ut. Särskilt med tanke på all den omsorg och stolthet som odlingarna var föremål för från Gumaelius sida. Dessutom var trädgården berömd för sina ovanliga växter och vackra utformning. Det går inte att utifrån växtlistorna eller odlingsdagboken förstå hur alla delar av trädgården såg ut och var de var placerade. Här blir det en hel del gissningar och antaganden tills vi eventuellt hittar mer källmaterial.

Så mycket hjälp av det äldre kartmaterialet har vi inte heller. Av de kartor man kan hitta på Lantmäteriets digitala tjänst Historiska kartor finns inga som visar några detaljer från trädgården. Skalan är för stor och på vissa kartor finns inte ens några byggnader utmärkta, bara namnet Lundby, ibland med tillägget kyrkoherdeboställe. En nyligen funnen karta visar hur Lundby såg ut 1807. Någon speciell trädgård finns inte utmärkt, skalan är dessutom för stor, se bild 3.



Bild 3. Charta över Krono Hemmanet Lundby med underliggande torp, 1807. Källa okänd.

Den karta som säger oss mest är en karta funnen på Landsarkivet i Örebro. Den är märkt ”Karta öfver kyrkoherdebostället Lundby” och är odaterad, se bild 4. Enligt uppgift ska den vara från tiden då Gumaelius bodde på Lundby. Den visar alla ägorna; till prästgården hörde även ett jordbruk. På kartan finns även de olika hagmarkerna utmärkta. Man ser också att det är många fler byggnader vid prästgården, antagligen olika ekonomibyggnader. Tyvärr har det blivit en skada tvärs över kartan precis där själva gårdsplanen är som ser ut att ha lagats med tejp. Men det verkar inte vara någon information som har försvunnit i och med det. Kartan ger ingen information hur trädgården runt själva huvudbyggnaderna såg ut. Stora vägen förbi är tydligt utmärkt liksom de två nuvarande uppfarterna. Däremot är det konstigt att infarten till ekonomibyggnaderna bakom bostadshuset inte finns utmärkt alls. Ansågs den för självklar för att behöva vara med på kartan? Eller fanns den infarten någon annanstans och i så fall var då? Anmärkningsvärt är också att vägen på den plast som beskrivs som

Gumaelius rosengång ner mot Vibysjön är markerad lika stor som uppfartsvägarna. Var det en bredare väg eller är det bara en oskicklig kartritare? På andra sidan vägen ser man däremot att de slingrande vägarna i den del av trädgården som kallas Johanneslunden är nogra utmärkta. Kanske är det bara de vägar som är nya som man vill framhäva? Kanske valde man att inte ta med de redan existerande.

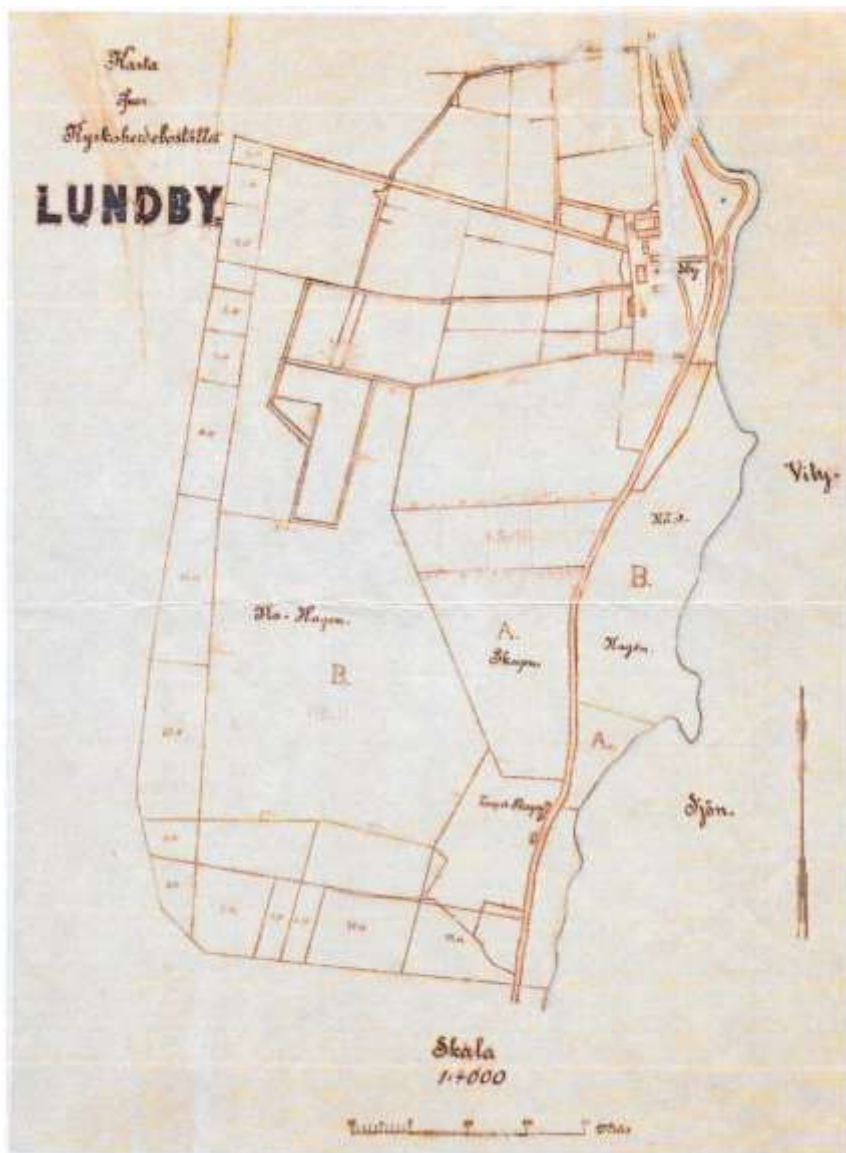


Bild 4. Karta från Landsarkivet i Örebro. Antagligen från Gumaelius tid.

Om man förstorar upp kartan ser man ännu tydligare promenaden längs med vattnet, se bild 5. Man ser också den tydligt markerade vägen upp mot gårdsplanen som går där den s k Rosengången gick. Ekonomibyggnaderna är också kringbyggda som runt en gårdsplan. Logistiskt sett tycker man att det borde det ha varit en infart till dem även från andra hållet, alltså norrifrån? Här ser man också några andra byggnader söder om huvudbyggnaden. Det är oklart vad dessa byggnader hade för funktion, ingen av dem finns kvar idag. Det finns inga grunder kvar heller för i samband med att man gjorde en

infiltrationsanläggning här grävdes de antagligen bort. Det har spekulerats i om byggnaderna kan vara Gumaelius två växthus. Om infartsvägen till ladugårdar och andra ekonomibyggnader gick här verkar det ju inte så troligt. Växthusen innehöll hans allra mest värdefulla och exotiska växter och var säkert något han gärna visade upp för besökare. I ”Förteckning över Orangeri-Wäxter i Wiby 1859”⁶ listar Gumaelius sina växter i vad han kallar Warma Växthuset och Östra Växthuset. Den lilla byggnaden ligger öster om den större. Men när man studerar vad han hade i det varma respektive det östra växthuset så borde det varma ha varit mindre. Här har Gumaelius färre växter än i det östra växthuset som av växtlistan att döma verkar ha varit ett kallväxthus. Å andra sidan kan man kanske inte räkna med att skalan ska vara helt korrekt. Men man kan nog utgå ifrån att placeringen av dessa växthus borde varit lättillgänglig för gästerna och att blanda dem med förbipasserande kreatur, vagnar och annat som hör till den praktiska delen av ett jordbruk och inte till lustdelen av trädgården verkar trångt och inte så troligt. Frågan kvarstår var dessa växthus låg.



Bild 5. Detalj av kartan på bild 4.

Gumaelius hade en fruktträdgård och den vet vi var den var placerad utifrån beskrivningar och de två planritningar som finns. Den ena är från slutet av 1800-talet är funnen på prästgården.⁷ Vem som har gjort den eller exakt när den är gjord vet man inte men den ger ändå en bild av hur det kan ha sett ut även på Gumaelius tid, se bild 6. Den andra är planritningen som hör till Nordiska museets prästgårdsinventeringar som utfördes på 1910 och 20-talen. Inventeringen koncentrerade sig i huvudsak på byggnaderna men på Lundby gjordes i alla fall en situationsplan. Båda dessa planritningar visar att gårdsplanen låg där den ligger än idag och hur den var utformad och att den hade planteringar.

⁶ ÖLM:s arkiv

⁷ Ingrid Lundqvist

På detaljbilden ser vi också den del av trädgården som ligger ner mot Vibysjön på andra sidan vägen. Platsen kallas Johanneslunden eftersom den blev färdiganlagd en midsommardag.⁸ Den har promenadvägar som leder runt en trädplanterad kulle där man hade fin utsikt över Vibysjön. Idag är området igenväxt och utsikten över sjön begränsad.

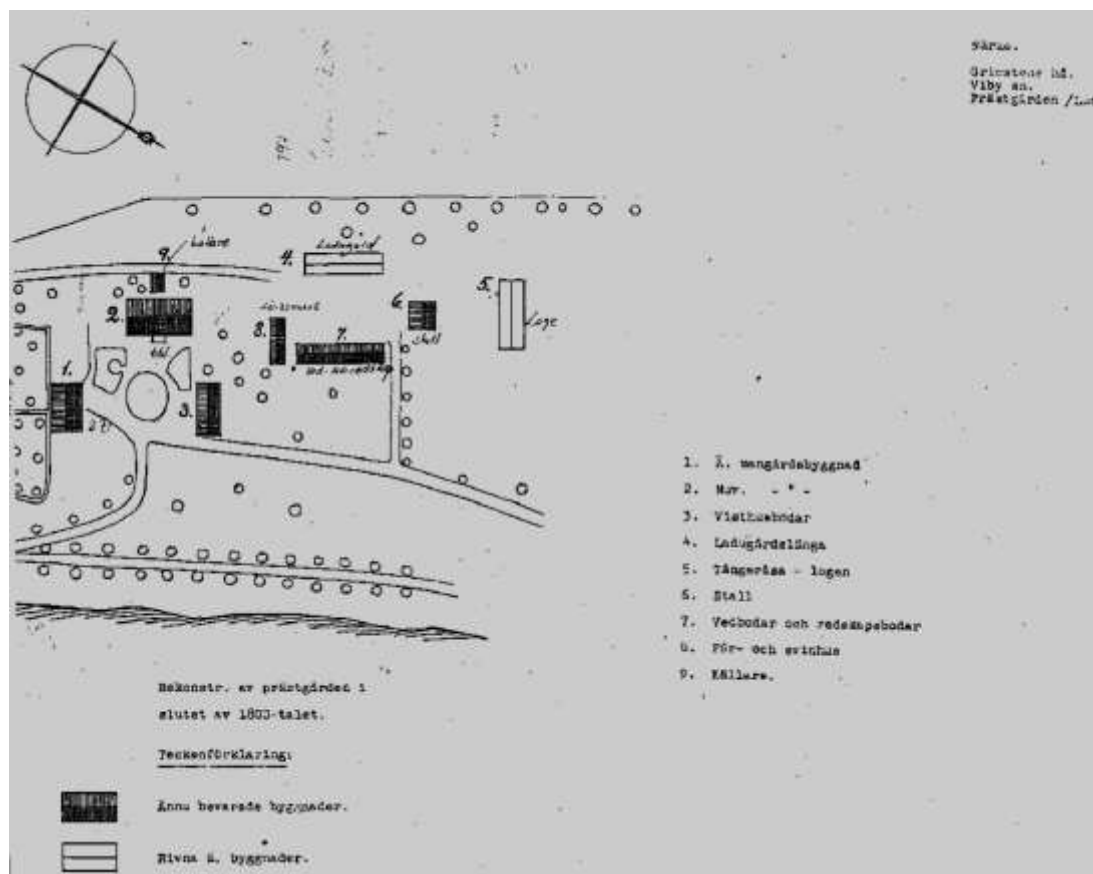


Bild 6. Planritning av okänt ursprung över Lundby prästgård. Funnen på prästgården.

Skalan på husen på prästgårdsinventeringens ritning är dock lite tveksam då huvudbyggnaden och flygeln har samma mått vilket inte stämmer i verkligheten. I den beskrivande texten står det om trädgården att "en mindre fruktträdgård är anlagd på sluttningen mot s. på baksidan av den ä. mangårdsbyggnaden." Ingen annan del av trädgården anses tydligen värd att nämna. Här undrar man ju varför; fanns inget kvar eller är det bara fruktträden som intresserar inventerarna. Eller var de kanske inte så trädgårdskunniga och det ingick inte i uppgiften att även titta på trädgården. Här blir det bara spekulationer om varför. Här nämns också att det finns ett lusthus. Det finns inte kvar idag och det är oklart var det låg.

Gårdsplanen ser ungefär likadan ut på båda ritningarna, något mer detaljerad prästgårdsinventeringen. Funktionen för en gårdsplan är att man vill kunna köra upp med vagnar där och vända alltså blir det

⁸ ????

naturligt med en rundel att köra runt. Den brukar också vanligtvis vara planterad med någon form av prydnadsplantering och/eller träd. Här ser det dock lite trångt ut att komma runt men vi kan inte vara säkra på att det är korrekt återgivet.

Man ser fruktträdgården på båda om än inte hela på den från 1800-talet. Men den finns där och med ett gångsystem uttritad mellan fruktträden. På prästgårdsinventeringen finns dessutom ett stort potatisland med. Ladugården är borta här. Infartsvägen bakom byggnaderna söderifrån finns med på båda ritningarna men den trädkantade vägen till stallet och ved- och redskapsboden är borta på prästgårdsinventeringen.

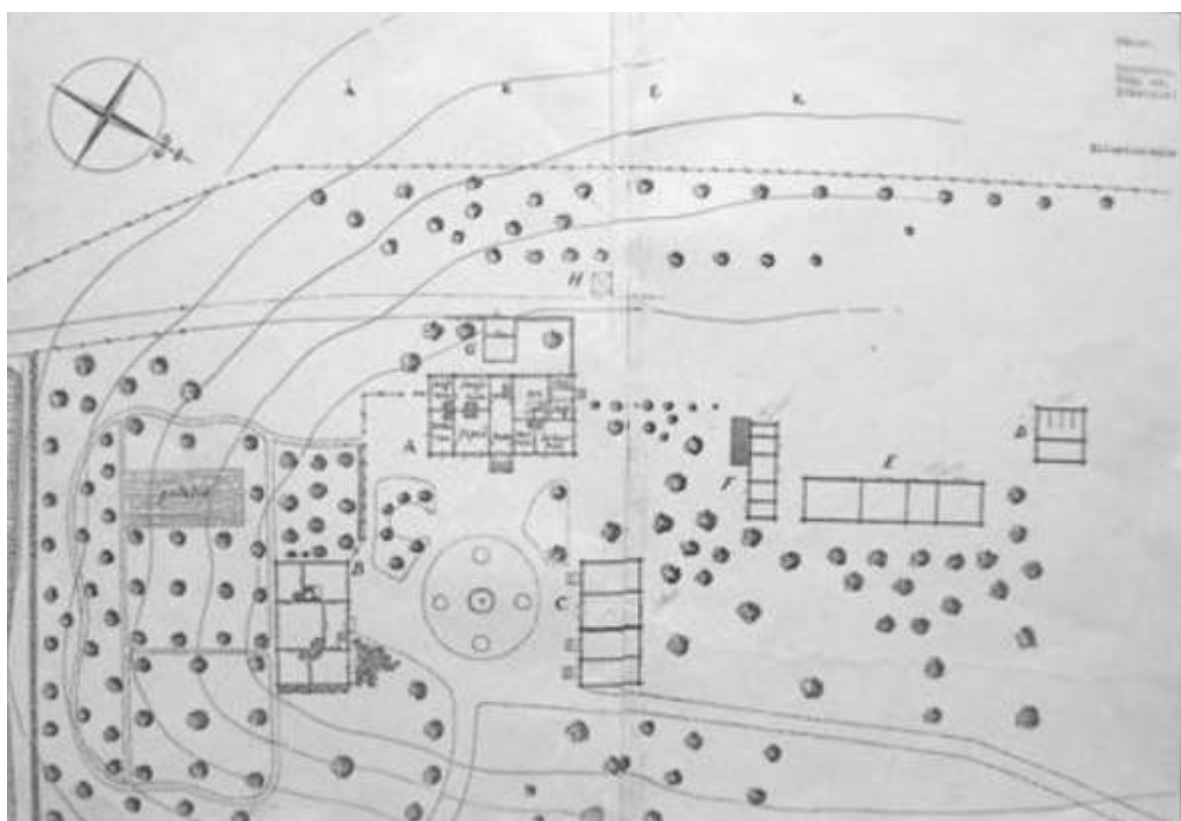


Bild 7. Planritning över Lundby från Nordiska museets prästgårdsinventeringar.

Ingen av den visar dock den promenadväg som gick från sjön och upp mot gårdsplanen som syns så tydligt på kartan på bild 7. Var den redan borta på den från 1800-talet? Inte heller ser vi något spår av något växthus eller växthusgrund på någon av dem. Man tycker att det på ritningen från 1800-talet borde funnits kvar någonting av dem. Eller så ansågs de byggnaderna inte vara värda att ta med. Kanske var de inte längre i bruk och hade förfallit.



Bild 8. Äldsta fotografiet från Lundby prästgård, 1870-tal. Gårdsplanen har en rik växtlighet.

Vad gäller hur gårdsplanen tog sig ut kan vi se på det äldsta fotografiet som finns från 1870-talet, se bild 8.

Gumaelius växter

Man kan väl lugnt säga att Gustaf Wilhelm Gumaelius var en växtsamlare av stora mått. Det förstår man när man tittar i de växtlistor som finns bevarade. Det finns både daterade och odaterade växtlistor samt en odlingsdagbok från 1846. Trädgården utökades allteftersom med nyttodlingar med stor bänkgård samt två olika växthus där Gumaelius hade olika rariteter som kaktusar, dahlior eller georginer som de också kallas då, kamelior samt ett 20-tal rosor. Utomhus hade han runt 150 blommande växter.⁹ Enligt Thyra Brandelius-Almqvist planterade han även ett valnötsträd som bar frukt.¹⁰ Växtlistorna

⁹ Lenander s. 28

¹⁰ Gamla svenska prästhem s. 220

Odlingsdagboken

Dagboken hittades också i Örebro Läns museums arkiv tillsammans med växtlistorna. Den renskrevs så att den skulle bli tillgänglig och läsbar. Dagboken beskriver arbetena i trädgården med början i mars med vårbruket. Varmbänkarna skulle göras i ordning vilket beskrivs noggrant. Dagboken tar också upp trädplantering, onsdagen 22 april påbörjades plantering av 40 björkar på morgonen. Det mesta arbetet verkar annars ha varit med köksodlingen samt grävning och rensning av rabatter. Dagboken tar dock slut redan sista juni och man blir genast nyfiken på om det finns en fortsättning någonstans där hela säsongen finns beskriven med skörd och höstarbeten. Dagboken i original bifogas som bilaga.

"I början av mars lades de första varmbänkarna – morötter, spenat, sallat, rädisor och krasse. S (söndag): 15 april hade vi rädisor.

O: 8 april Grävdes sparrissängarna med litet gödsel – samt pålades ett par tums (1 tum = 2,47 cm) tjockt mosand.

T: 16 Uppskottades den gamla gödseljorden ur plantbänkarna, av denna jord sållades och finharpades (harpa = sortera) på landet vid parterren, dit bars också gammal matjord, torvjord och sand vilket allt hopskottades till rabattpåfyllning, färsk hästgödsel från stacken kördes och lades därav en hög bädd till blombänkarna, lådan och fönstren pålades. Borttagning av torra växter och pinnar från rabatterna.

O: 17 Lades gammalt löv i botten på plantbänkarna, därpå gammal hästgödsel en kärra på 4 alnar (1 aln = 59,4 cm) lång bänk – tilltrampas – därpå den gamla gödseljorden efter harpningen – ovanpå 4 tum hög matjord av den gamla (som legat i hög täckt med löv över vintern) denna krattas väl, nedtryckes kring kanterna, överstrykes med strykbrädet klappas och pressas hål för kålfröet, sedan det är nedlagt överfälls jord tjockt som en 6 skillingslant och klappas åter. – Gödsel färsk kördes en bädd till gurkbänkarna.

M: 20 Provades gödselns värme i blombänken – den var jämn – nedtrampades väl – därpå ställdes lådan, och ifylldes en kvarter (1 kvarter = 14,84 cm) hög bänkjord – vilken vid middag omarbetades till jämnare värming – och efter ditlades ½ kvarter högsållad jord. – Gödsel kördes till de nedre plantbänkarna – jord harpades. (oläsligt men troligen ett namn) hämtade 40 björkar vid Wårsta.

T: 21 Togs upp gropar i parken och planterades björkarna – på morgonen. Förmiddagen lades blomsterfrön i bänken. Grävdes upp Cikoriarötter, fylldes jord i bänkarna.

O: 22 Trädplantering på morgon – frösåning i bänkarna av mejram, timjan, tidig blomkål, spansk lök

T: 23 Trädplantering, vattning – gurkplantors omsättning i bänk, grävning av landet nummer 15.

F: 24 Lövräfsning – jordharpning – putsning på landet nr 15 fröstockars ditsättning (fröstockar betyder sannolikt att det var sockerbeter)

(?) Lades vitkålsfrö, såning av spenat och ärtläggning

L: 25 Skräpräfsning och hopläggning på vitkålslandet – jordharpning - vattning på träden och blombänk.

M: 27 Körning av sand till rabatter och de sista sparrissängarna - harpning.

T: 28 Körning på landen nr 6 och nr 4 samt södra sträckan - jordharpning.

O: 29 Grävning och jordfyllning på rabatterna vändning i första bänkarna.

T: 30 Rabattgrävning putsning

F: 1 maj dito, dito planteringar

L: 2 dito, dito 12

M:4 uppkörning av landen
T:5 påfyllning och grävning på rabatter
O:6 Jordgubbsplantering och törnros
L:9 Grävning av nr 3, besåning därpå av en säng spenat, 1 persilja, 2 morötter, 3 rödbetor, 2 sockerärter, nr 20 grävning på snedden, läggning av 9 kvarter (1 kvarter = 32,7 cl) gröna åkerärtor. Buskplantering.
M:11 nr 19 grävdes, lades med nalska? bönor. Nr 18 uppgrävdes Cikorian.
T:12 Rabattgrävning, påfyllning, grävning av nr 7 till en del.
O:13 Fortsättning med nr 7 samt läggning av 2 sängar palsternacka 1 vitlök (sönderdelade löken samt frö). 3 rödlök i små hål efter snöre två tum ifrån varann 5 ränder på sängen efter ympning?
T:14 Nedhuggning av gamla träd, plantering av nya. Grävning av nr 1, såning av com? Frö på 3 sängar, trädskolning
F:15 Grävning av nr 13, läggning av morötter.
L:16 Grävning av nr 12, läggning av morötter, nr 21, läggning av 1 stop (1 stop = 1,3 l) gröna ärtor till 2/3 land
M:17 Grävning av nr 9, morötter, därpå körning av nr 14, såning där av 1 ¼ kanna (1 kanna = 2,62 liter) Himalaja korn (gammal sort ev en av de första i Sverige, den har tunt fröskal) grävning av nr 18, Cikoria, ärtor
T:18 Grävning och jord på rabatterna
O:19 Grävning på nr 6 (bondbönor)
T:20 Nr 2, bruna bönor 3 kvarter, nr
F:21 Perlbönor 4 sängar 1/4 skålpund (1 skålpund = 425 g) skyffling
L:22
M:24, T:25, O:26, T:27 Putsning av trädgård, park, gård
F:28 Hamplandet kördes, krattades rensades två gånger.
L:29 Trädplantor 420 st satte jag ut. Kållanden nr 16-17 vändes - grävdes - sattes med vitkål nr 8 dito med blomkål
T:2 juni Hamplandet no 5 + plantor för försäljning blomplantor
O:3 Hamplandet, blomplantor
T:4 Dito, gödning därpå såning - blomplantor
F:5, L:6, M:8, T:9, O:10, 11,12,13 15, 16, 17, 18, 19, 30 ärtrensning ? allmän rensning. blomstickning, skyffling, putsning, torra grenars borttagning, vattning. Trädskolan”

Tidskrift för Trädgårdsodling och blomsterskötsel

Gustav Wilhelms växtintresse tog sig många uttryck. Han var medlem i Svenska Trädgårdsföreningen och han var under några år redaktör för deras Tidskrift för Trädgårdsodling och blomsterskötsel, se bild 10. Den kom ut med fyra nummer åren 1841 och 1842. Gumaelius skrev många av artiklarna själv eller översatte utländska artiklar om nya växter eller händelser inom trädgårdsodlingen. I nr 3 finns en långa, anonym artikel som beskriver en trädgård som framställs som den idealiska trädgården. I ett tillägg förstår man att det är Gumaelius som står bakom texten. Här kan man läsa om vilka växter som är vackrast och intressantast. Om hur de ska odlas och hur de ska arrangeras i angenäma grupper.

”De smärre äfvenledes runda grupperna, ligga utan någon viss ordning omkring den större, på ett par, tre fots afstånd från denna och från hvarandra inbördes. Hvar och en innefattar någon viss art, slägte eller familj, anordnade på samma sätt, de högsta midtuti, de lägre runtomkring. Så ser man t. ex. *Rose*

de l'isle Bourbon, Roses hybrides remontantes, vidare arter af släktena *Rhododendrer* och *Azaléer*.”

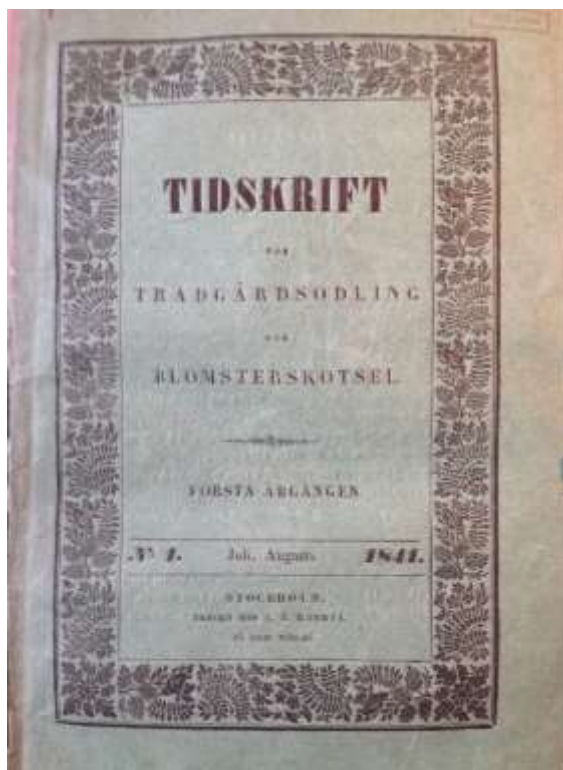


Bild 10. Gumaelius var redaktör för fyra nummer.

”Andra grupper framställa pragtfulla, perenna blomsterväxter, såsom *Lobelier*, *Salvier*, *Fuchsier*, *Verbener*, *Calceolarier*, *Penstemoner*, *Liljor*, *Iridéer*, *Anemoner* och *Ranunculer*, samt en mångfald av *Cactéer*. ...sådana växter äro sammanställda, som öfverensstämma genom likhet i bladformer eller växtsätt, och i blommornas färg harmoniera.”

Det här var bara ett litet smakprov ur denna långa text som inte kan återges i sin helhet här. Men den säger mycket om vilka växter som var på modet och hur de skulle planteras. Att plantera samma växt i en plantering, en annan sort i nästa samt en tredje växt i ytterligare nästa var helt enligt den tidens sätt att göra.¹² Ett längre utdrag ur artikeln bifogas som bilaga.

Artikeln beskriver också hur man bäst anlägger både grusgångar och nymodigheten gräsmattor. Allt författat i en skönlitterär form uppblandat med handfasta instruktioner kring bärlager och andel grässorter i gräsmattan. Den här beskrivningen får nog ses som Gumaelius idé om hur den ideala trädgården ska se ut. Texten behöver inte nödvändigtvis ses som en exakt beskrivning av Lundby prästgård men kanske hur han ville att Lundby skulle se ut i framtiden.

¹² Trädgårdshistoriker Maria Flinck.

Vad ska vi kalla åtgärderna?

När det handlar om att göra åtgärder i en trädgård måste man ta ställning till vad som är rimligt att göra utifrån de förutsättningar som råder idag. Gumaelius hade en mycket storslagen trädgård med många olika delar. Där fanns en stor husbehovsodling med många varmbänkar, kanske så många som 21 st och säkert en hel del frilandsodling också. Bärbuskar fanns; både krusbär, vinbär och hallon. Till det kommer fruktträdgården med både äpplen och päron. Sedan de två varmväxthusen med alla ömtåliga växter samt prydnadsrabatterna med buskar, perenner, rosor och sommarblommor. Det här var en mycket arbetskrävande trädgård som krävde ständig skötsel vilket man också kan läsa i den bevarade odlingsdagboken från 1846. Men Gumaelius skötte nu inte allt detta själv även om det är bevittnat att han gärna själv grävde och planterade med stor iver. I Gumaelius hushåll ingick förutom hustrun Lina och de fyra barnen en brorsdotter till hjälp i hushållet. Där fanns en husmamsell, flera drängar och pigor.¹³ Även en brorson samt brodern som tjänstgjorde som pastorsadjunkt och bodde i flygeln ingick i hushållet. Till det kommer alla gäster som strömmade genom prästgården. Det var alltså många munnar att mätta och man behövde odla mycket.

Idag, 2015, gäller dock lite andra förhållanden och andra förutsättningar. Inga tjänstegossar eller drängar finns kvar som sköter om trädgården. Hur roligt det än skulle vara kan vi inte göra en rekonstruktion av Gumaelius trädgård eftersom det inte finns pengar till den skötsel som då skulle krävas. Även skörden måste tas om hand och här skulle prästgården drunkna i grönsaker och frukt om vi följde Gumaelius växtlistor. Det är väldigt lätt att vilja göra så mycket att det sedan inte finns tid att ta hand om. Här gäller att tänka efter först kring vad som är realistiskt att hinna med rent praktiskt samt att välja ut några delar att koncentrera sig på.

Vidare är det viktigt att ha klart för sig vad det är för slags åtgärd man gör. Här får man skilja mellan restaurering, rekonstruktion eller fri tolkning. Är det en restaurering vi ska göra? Nej, för då måste det finnas mer rester kvar av den tidigare trädgårdsanläggningen att restaurera. Är det en rekonstruktion vi vill göra? Nej, inte heller det. Då måste man göra precis som det såg ut på Gumaelius tid och det finns det inte tillräckligt med källmaterial för att genomföra. Plus att det inte skulle låta sig göras rent praktiskt. Alla de växter som Gumaelius hade är inte identifierade eller så finns de inte längre kvar p g a att de inte anses odlingsvärda. Det skulle också bli oerhört kostsamt och arbetskrävande Jag vill kalla det vi gör nu i trädgården vid Lundby prästgård för en fri tolkning i Gumaelius anda. Som underlag till åtgärderna används det källmaterial som framkommit samt studier av själva platsen. Det är ett försök att ta delar av det växtmaterial vi vet Gumaelius hade, som ex vis fruktträden, och plantera dem på den plats vi vet att de fanns en fruktträdgård. Men utan att försöka ha exakt samma antal sorter och träd. Här är avsikten att försöka återskapa känslan av en fruktträdgård

¹³ Bäärnheim Holmlund s. 4

Prioriteringsområden

Under den tid som jag arbetat med prästgårdsträdgården har det utkristalliserats några områden som är viktiga för upplevelsen och förståelsen av hela prästgårdsmiljön. De är avgränsade i yta och vi har en del belägg för hur dessa har sett ut. De delar som har valts ut för att påbörja arbetet med att skapa en trädgård i Gumaelius anda är:

1. Gårdsplanen
2. Fruktträdgården
3. Området mellan gårdsplanen, uppfarten och stora vägen

Även om det är dessa områden som prioriteras nu betyder det inte att andra områden är ointressanta. Andra delar av trädgården kan komma längre fram i nästa steg. Här fick också bidragets storlek avgöra vad som kunde genomföras i den här fasen av projektet.

Gårdsplanen

Gårdsplanens placering är densamma på alla äldre kartor. Byggnaderna runtomkring har blivit färre men gårdsplanens yta verkar inte förändrats nämnvärt. Hur den har sett ut vet vi inte förrän det äldsta fotografiet togs på 1870-talet. Sedan finns ritningen från 1880-talet och därefter ritningen som hör till Nordiska museets prästgårdsinventering. Det finns också ett fotografi daterat 1908 ur en tidning, se bild 11. **Vilken?** Kvaliteten är inte den bästa men den ger ändå en del information.

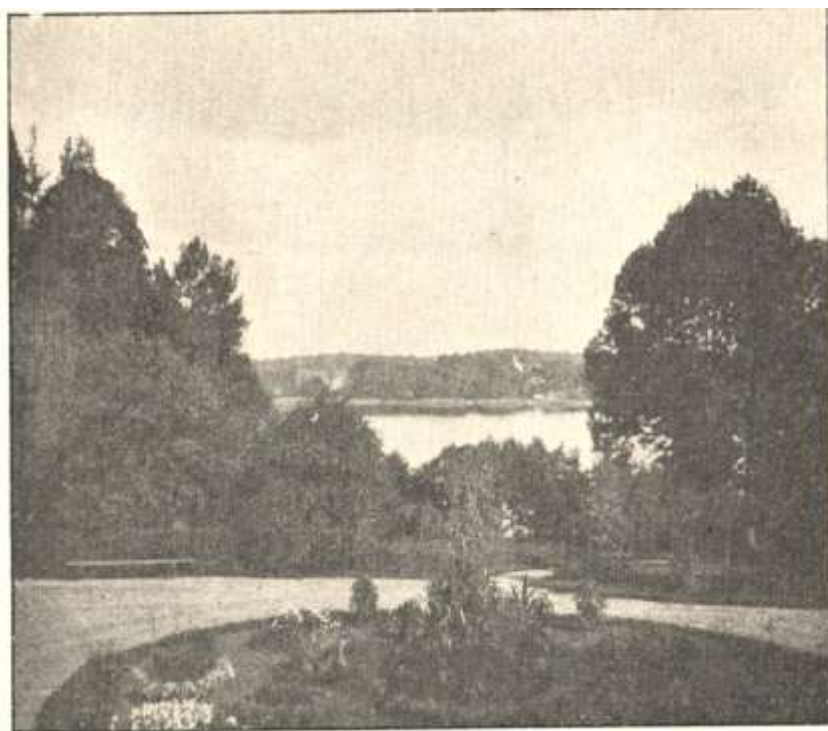


Bild 11. Tidningsfotot från 1908 visar gårdsplanen med utsikt över Vibysjön.

Här finns en hel del iakttagelser att göra. Man ser en blomstergrupp i mitten som verkar fylld med något som liknar dracenor. Hos oss är det en växt som man får vinterförvara i växthus eller ha inomhus om krukväxt. Mycket populär fram emot slutet på 1800-talet att sätta ut i blomsterplanteringar på det här sättet. Vidare ser man flera små blomstergrupper runt om med olika innehåll. Det verkar vara en klippt häck mot slänten ner mot sjön. Här kan man kanske anta att det är den befintliga syrenhäcken som finns där idag om än något mer storväxt och med en del luckor. En hel del stora träd ser vi också. Och kanske är det päronträdet ser på hörnet vid uppfarten. Även om det är svårt att avgöra enskilda växter på fotografiet så ger det en vink om att man sköter trädgården. Det hela ser välansat och prydligt ut. Den här typen av blomsterplanteringar är ganska skötselkrävande vilket tyder på ett fortsatt stort trädgårdsintresse hos de som då bebodde prästgården. Kanterna mellan gräs och grus verkar huggna och häcken klippt och inget ogräs syns i gruset. Kanske anar man också en liten, låg häck runt gräsrundeln.

Det finns ett vykort från okänt årtal, se bild 12. Av utseendet att döma är det några år senare, kanske 1920-tal. Fotot finns även med i boken *Genom Viby bygder* av A. F. Nyström från 1928. Det ser inte längre lika välansat ut. Det finns bara några av blomstergrupperna kvar och de ser inte så omskötta ut längre. Kanske är de här blomsterrundlarna det som är kvar från fotot från 1908. Gräset i rundeln är oklippt. Man har satt upp hönsnät runt rundeln vilket tyder på att man vill hindra någon att komma in där. Höns eller något vilt djur? Rådjur hade ännu inte börjat bli en plåga på samma sätt som idag. Något vill man skydda i alla fall från att bli uppätet eller nertrampat. Planteringarna och bersån på sidorna man ser på fotot från 1870-talet är borta. Ytorna verkar finnas kvar men är inte så bevuxna.



Bild 12. Vykort från Viby Prästgård. Årtal okänt.

Botanikern Rutger Sernander besökte Lundby 1931 på sin rundresa i Närke och konstaterade att det inte fanns mycket kvar av Gumaelius berömda trädgård. Men några växter hittar han, bl a en del buskar runt gårdsplanen som han anser borde kunna vara från Gumaelius tid med tanke på deras grovlek. Runt gårdsplanen växte häckspirea, *spirea salicifolia*, rosentry, *lonicera tatarica*, slån, *prunus spinosa*, och snöbärsbuske, *symphoricarpus reacemosus*. Av dess finns slån och framför allt snöbären kvar i stora bestånd. Men mer bakom förrådsflygeln än vid gårdsplanen. Men snöbär sprider sig ju lätt och vandrar iväg till andra platser. Rosentry finns i ett stort bestånd mellan södra uppfarten och gaveln på gamla flygeln. *Spirea salicifolia* kallar vi idag för klasespirea, en rosablommande sort med toppiga blommor. Den återfinns idag längst ner mot norra sidan av tomten. Den har varit vanlig i trädgårdarna under 1900-talet så det är svårt att säga om det här buskaget härstammar från Gumaelius tid.

Det finns flera foton tagna 1946 bl a ett flygfoto, se bild 13. Här ser man trädriddån mellan vägen



Bild 13. Flygfoto från 1946.

och sjön. Slänten nedanför gårdsplanen ser röjd ut. Träden till höger är stora redan då precis som nu och man ser inget av marken under tyvärr. Det verkar finnas en del lägre träd i fruktträdgården som borde vara fruktträd. Man ser inte hur det ser ut närmst flygeln och inte heller hur det ser ut runt stall och ladugård. Däremot verkar rundeln på gårdsplanen ha blivit fyrkantig och svalt de båda mindre planteringarna invid huvudbyggnaden. Från samma år finns några andra bilder som visar gårdsplanen från olika vinklar, se bilderna 14, 15 och 16. Det ser mycket mer välkött ut här med nya planteringar.



Bild 14. Gårdsplanen mot stora huset.

Bild 15. Mot förrådsflygeln.

Bild 16. Uppstammade syrener.

Här har det tillkommit uppstammade små träd som ser ut som syrener i kanten på gräsytan. Det verkar finnas en rabatt framför ytterdörren och invid husväggen på varje sida om ytterdörren. Man ser något som ser ut som en höstflox till vänster invid flygeln och i kanten mot ladan finns en smal plantering med något som liknar lavendel och en del annat. Mot ladans väg finns klätterrosor. Schersminen invid hörnet på flygeln var stor redan då. Vid den här tiden var Axel Emil Haerberger kyrkoherde i Viby och han var väldigt trädgårdsintresserad vilket man kan se av bilderna. På bild 17 kan man också se att det var en lång, välansad perennrabatt längs med ena sidan av södra uppfarten. Haerberger planterade också fyra pelarekar på gräsytan på gårdsplanen, de kan skymtas på fotot. Här syns även det päronträd som finns än idag på hörnet mot södra uppfarten. Det ser ganska stort ut redan här så det kan inte vara han som har planterat det. Men det är troligtvis inte tillräckligt stort och gammalt för att kunna vara från Gumaelius tid.



Bild 17. Prästgården på Haerbergers tid.

Bild 18. Foto från 1974 från Örebro länsmuseum.

På fotot från 1974 ser man huvudbyggnaden och delar av gårdsplanen som ger ett ganska öde intryck. Inga växter verkar finnas kvar på den övre delen av gräsytan och gruset är fullt med gräs. Man ser dåligt var gränsen mellan gräs och grus går, se bild 18.

När projektet startade hade gräsytan växt sig ännu större och kanterna var sönderkörda, se bild 19. Två äppelträd hade planterats för ca 15 år sedan.



Bild 19. Gårdsplanen innan projektet startade.



Bild 20. Pärönträdet vid gårdsplanen längs södra uppfarten.

Frukträdgården

Vi vet att det funnits en frukträdgård och var den låg. I Gumaelius växtförteckning finns det några äppelträd uppräknade liksom några söt- och surkörsbär. Han hade även några plommonsorтер. Men framför allt hade han päron, 8 sorter, varav flera inte längre finns idag eller anses som icke odlingsvärda. Några går att hitta som ympris. Vi vet inte hur många träd som fanns i frukträdgården. Inte heller vet vi hur många av varje sort han hade eller om alla var planterade i det område som är frukträdgården. Nordiska museets prästgårdsinventering nämner inte heller något om antal träd, bara att det fanns en frukträdgård och den finns inritad på inventeringsritningen, se bild 21.

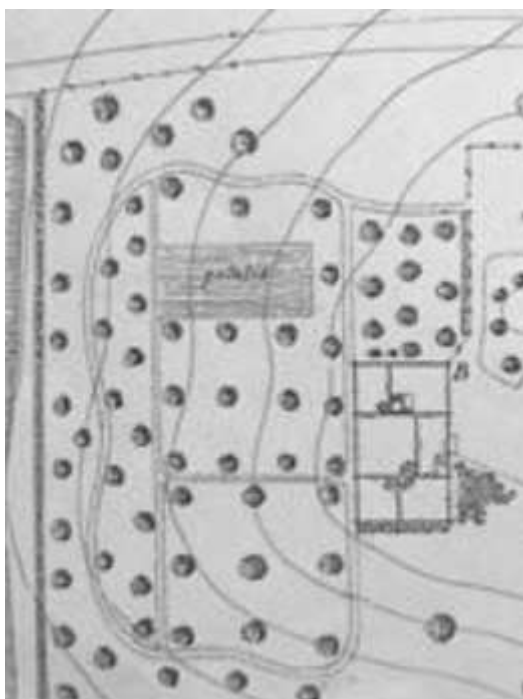


Bild 21. Detalj av Nordiska museets inventeringsritning

Träden kan vara schablonmässigt inritade för att visa på förekomsten av en frukträdgård mer än att träden faktiskt var placerade på det här viset. Likaså ser vi ett gångsystem runt om och ibland träden. Samma sak gäller här; vi ser att det funnits gångar men vi kan inte vara säkra på att de är placerade på rätt ställe. När Ingrid Lundqvist försökte mäta in gångarna utifrån ritningen ute på plats hamnade hon ute i uppfartsvägen. Skalan är alltså inte helt korrekt och vilket måste tas med vid ett eventuellt återskapande av gångsystemet. Idag finns inga fruktträd kvar i frukträdgården, se bild 22.



Bild 22. Frukträdgården idag.

Utom ett flerstamigt päronträd av okänd sort och ålder, se bild 23. Hur det har fått ett sådant utseende är svårt att säga, det verkar inte finnas någon större stubbe i marknivå. Troligen är det en kärnsådd.¹⁴ Om det bär frukt är inte helt klarlagt, noggrannare iakttagelser får ske framöver under säsongen.



Bild 23. Päronträdet i frukträdgården.



Bild 24. Björnhallonen.

¹⁴ Päronexpert Niklas Medin



På platsen finns idag en del andra träd som står utan, som det verkar, en medveten avsikt, antagligen självsådder. En ask, någon slags körsbär och några björkar. En stor buske av någon vildrosliknande sort växer också här. Marken är mjuk och gungande vilket kan tyda på en förekomst av sork. Stora bestånd av brännässlor, parkslide, smultron och björnhallon växer här, se bild 24.

Vilka fruktträd fanns då i fruktträdgården på Gumaelius tid? Päron verkar ha legat Gumaelius varmt om hjärtat. Vi hittar 8 olika päronsorter i växtlistan:

- Bergamotte d'été
- C. Madame
- Mouille-Bouche d'été
- Beurre Gris
- Beurre Blanc
- Die firstentafelbeurre eller Furstligt Taffelpäron
- Königs-beurre
- Bergamotte d'hiver

I ett brev daterat 1841 nämner han ytterligare två päronsorter, Vadstena Vinterbergamotter och Gränna Rödpäron. För att få hjälp med vilka sorter som går att få tag på idag och anses odlingsvärda sökte jag hjälp hos Sveriges Pomologiska Sällskaps päronavdelning där päronexpert Niklas Medin varit till stor hjälp.

På 1840-talet rådde dessutom fortfarande en fullständig oreda vad gällde namn på både päron och äpplen; en massa synonymer och lokalnamn i en enda röra. Inte förrän vår förste pomolog Olof Eneroth började bringa ordning i den här röran och skrev Sveriges första pomologi 1864, Handbok i Svensk Pomologi, blev det bättre.

I växtlistorna hittar man också två träd som idag betraktas som prydnadsträd, *pyrus baccata* eller som det heter idag *malus baccata* och *pyrus japonica* eller japansk buskrosling. Den senare är en meterhög vintergrön buske som inte är vinterhärdig hos oss. Den får vi anta att Gumaelius hade i orangeriet. Den ska ha en mycket vacker och spektakulär vårblooming med långa vita hängande blomklasar.

Äpplen verkar inte ha varit lika intressanta för Gumaelius, i växtlistan finns fem sorters äpplen uppräknade:

- Hvit klar astrakan
- Rosenhäger
- Zwikels Berstorfer
- Grafesteiner
- Höstastrakaner

För att få hjälp med att hitta fler sorter man skulle kunna vara tänkbara alternativ kontaktade jag Gunmar Henäng, expert på äldre äppelsorter och en av grundarna till Sveriges Pomologiska Sällskap.

På växtlistan finns 2 sötkörbär; *prunus avium*, sötkörbär och en namnsort, Die ? Maikirsche. Desto fler surkörbär finns med;

- Prunus cerasus
- Klara moreller
- Brussels bruayne
- Dubbel glaskirsche
- König
- Svarta

På gaveln av flygeln mot uppfartsvägen växer det hallon och flera självsådder av körsbärsträd av något slag, se bild 25. Kanske kan de vara sorter från Gumaelius tid som med tiden spritts av bärätande fåglar.

Gumaelius hade även plummon; han nämner fem sorter i trädgården:

- Prunus domestica, den vilda arten utan namnsort
- Rheine Claude
- Diegelbe Egeypflaume
- Die Ungarische pflaume
- Blaue apricotplummon



Bild 25. Vid gaveln växer körsbärsträd och rosentry.

I det här partiet kommer det upp en del vårlökar som brandliljor och pärlhyacinter, se bild 26 och 27.



Bild 26. En brandlilja på vift.



Bild 27. Pärlhyacint

Precis där södra uppfarten börjar på samma sida som fruktträdgården finns ett buskage med vresrosor av okänd sort, se bild 28 och 29. Framför det växer ett parti med irisar. Oklart om de blommar och i så fall vilken blomfärg de har. Placeringen är något märklig, den syns inte direkt från vägen. Här kan man ju spekulera i om det är en rest från Gumaelius planteringar som skulle beskådas när man promenerade omkring i trädgården.



Bild 28. Sammanhåller parti med irisar med vildrosor bakom.



Bild 29. Samma vildros i blom.

Området mellan gårdsplanen, uppfarten och stora vägen

Det är området nämns inte på något speciellt sätt på någon ritning eller i någon anna skrivelse. Vad vi däremot vet är att här fanns den berömda rosegången som Gumaelius barnbarn Thyra Brandelius-Almqvist berättar om i boken Från gamla prästhem i Södermanland och Närke. Den finns också utmärkt på den tidigare visade kartan över Lundby som finns på Landsarkivet i Örebro, se bild 30.



Bild 30. Rosengången syns ovanför texten Lundby. Beskuren.

Thyra beskriver avskedet från Lundby då Gumaelius en sista gång går genom sin älskade trädgård. ”På ömse sidor om den breda gång som gick ner till sjön hade om sommaren blommat tusentals rosor i alla färgnyanser, från gräddvita till så djupt röda att de verkade nästan svarta. Han mindes ännu sin stolthet och glädje då han äntligen lyckats få fram den färgen.”¹⁵ Här någonstans fanns också det valnötsträd som Gumaelius planterat och fick att bära frukt.



Bild 31. Nästan hela ytan, granen vid infarten skymtar till höger.

Något valnötsträd eller rosengången som Gumaelius hade finns inte kvar på platsen idag. Här finns en del hasselbuskar, björkar, en ask samt mycket kirskaål. Det är mycket vitsippor på våren, se bild 31. Längs med uppfartsvägen är en stor ros- och perennrabatt iordninggjord med delvis nya växter. En äldre växt här är den s k Vibyrosen. Det är en ros i släktet *rosa pimpinellifolia* som bara ska finnas här i Vibytrakten, se bild 32.

¹⁵ Brandelius-Almqvist s. 228



Bild 32. Vibyrosen.

Ingrid Lundqvist har planterat några **Vibyrosor** längs med sträckningen av den tidigare rosengången. Men eftersom det är så mycket kirskaal här så har de svårt att komma till sin rät. Träden skuggar också och tar mycket vatten.

I det här området finns även en vårblooming med olika lökväxter, se bild 33, 34 och 35.



Bild 33. Fylld narciss.



Bild 34. Gul narciss.



Bild 35. Enkel narciss.

Nedanför rabatten dök också upp ett parti med gula dagliljor uppefter en rejäl ogräsrensning förra året, se bild 36.



Bild 36. Dagliljorna växer i ett avgränsat parti.

Syrenerna invid gårdsplanen ser man på några av de äldre fotografierna. Längs med stora vägen har det stått en rad almar som har dött och tagits ner. Träden ligger kvar där de fälldes. Där rosengången möter gårdsplanen är det en liten brant bit upp till gårdsplanen. Här har nyligen grävts fram en rad stenar som bildar en liten trappa, se bild 37 och 38. Kanske kan det vara rester av en trappa från Gumaelius tid som har begravts under jord och nedfallande löv genom åren.

På norra sidan av området i slänten finns en stor ask och under den resterna av en jordkällare. Asken och jordkällaren skulle kunna vara från Gumaelius tid även om ingen jordkällare finns utmärkt på någon planritning. Kanske var en jordkällare något som var alldeles för vanligt för att ta med på en ritning.



Bild 37. Trappa ner till den tidigare rosengången.



Bild 38. Trappan från norr.

I hörnet vid infarten står en stor ädelgran. Det ska vara en hemlockgran planterad av kyrkoherde Axel Emil Haerberger som var verksam i Viby 1938 – 1955. Runt den växer en hel del sly.

Åtgärder

Praktisk utförare av samtliga arbeten har Trädgårdstjänst i Örebro varit som på ett föredömligt och lyhört sätt har arbetat i den här känsliga miljön.

Gårdsplanen samt ytorna runt gamla flygeln

Här fanns önskemål att få en bättre fungerande gårdsplan. Att få transporter och besökande bilar att inte köra ända fram till stora dörren i onödan var ett önskemål. Bättre form på gräsrundeln och blomsterplanteringar önskades också. Vidare ville man få bort parkeringen vid gamla flygeln och istället skapa en möjlighet till en uteplats att sitta på där. Att få bort ”lådan” med risiga buskar som avgränsade gårdsplanen vid parkeringen och få en trevligare häck som avgränsning där var också ett önskemål. Även en möjlighet att promenera runt hela gamla flygeln önskades. Här fanns ingen gång runt huset vilket gjorde att det inte gick att ta sig runt till fruktträdgården utan att kliva bland brännässlor och ogräs. På önskelistan stod också att kunna fortsätta vidare runt hela huset och komma tillbaka upp på gårdsplanen.

Genomförda åtgärder

Man kan tydligt se på fotografierna att gårdsplanens gräsrundel blivit större och större. Mitt förslag var att minska ner på rundeln och skapa två ytor som påminde om de planteringsytor man kan se på både fotot från 1870-talet och på de båda planritningarna, se bild 39.

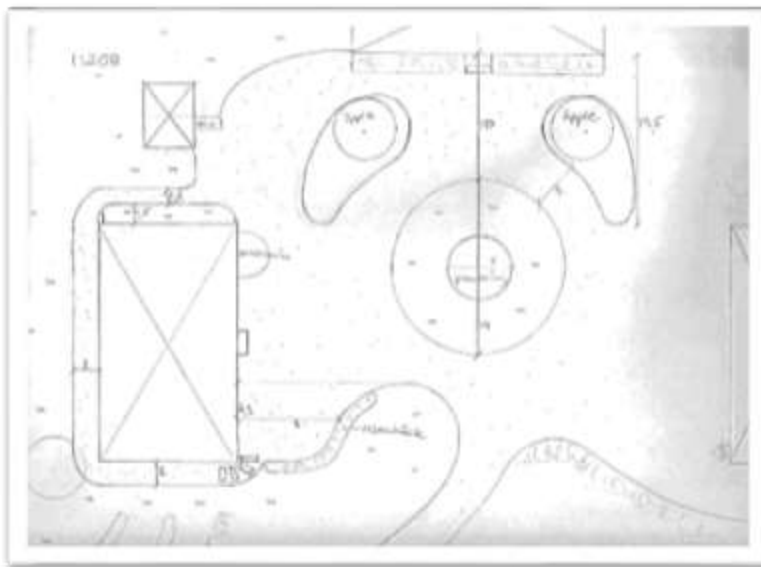


Bild 39. Nytt förslag för gårdsplanen och ytorna runt gamla flygeln.

För att få en storlek på rundeln respektive de två mindre ytorna som verkade proportionerliga sprejades först måtten upp med markör spray på marken för att kunna justeras, se bild 40. Det blev några justeringar och därefter fastställdes måtten.



Bild 40. Provstorlek med markörspray.

Hänsyn har tagits till att det nu är en till byggnad vid gårdsplanen som man kanske måste komma fram till med bil. Den nybyggda toalettbyggnaden har även fått en handikappanpassad entré som tar plats. Det fanns önskemål om att kunna köra fram med bil till stora husets köksentré med varor och leveranser. De båda mindre ytorna placerades medvetet så nära huvudbyggnaden att det skulle vara omöjligt att köra mellan där med bil. Däremot kan man fortfarande köra runt gräsrundeln och vända.



Bild 41. Gårdsplanen under arbete.

En framtida planteringsyta iordningställdes i mitten av gräsrundeln med en hållare för julgran, se bild 41, 42 och 43.



Bild 42. Efter genomförd åtgärd.



Bild 43. Mot förrådsflygeln.



Bild 44. Det går fortfarande att köra runt rundeln.

Tanken är att äppelträden på sikt tas bort och att de båda mindre ytorna åter blir planteringar med lämpliga buskar och perenner, se bild 44.

På hela gårdsplanen lades ett stenmjöl från trakten i en något rödmelerad ton. Ytan blir hård och man sjunker inte ner i den vilket gör att den även är handikappanpassad.

Gamla flygeln är avsedd att fungera för sammankomster och kurser samt som övernattning vid retreatar och pilgrimsvandringar. Det är delvis en offentlig miljö och därför ville man ge de besökande en möjlighet till att njuta av utsikten och att kunna promenera runt huset på ett lättillgängligt sätt. En gång gjordes då runt huset bred nog för att kunna gå bekvämt på. Den är belagd med samma sorts

stenmjöl som övriga gårdsplanen. Bänkar placerades på baksidan för att ge möjlighet till en stunds vila med vacker utsikt över den kommande fruktträdgården, se bild 45. För att kunna komma runt hela flygeln och upp igen på gårdsplanen gjordes en trappa av huggen sten som hittades i snöbärssnåren bakom förrådslängan, se bild 46. Det förbereddes också för en rosenhäck mellan gårdsplanen och grässlätten ned mot sjön.



Bild 45. Den nygjorda gången bakom huset med bänk.



Bild 46. Trappen svänger fint upp på gårdsplanen.

Schersminen återplanterades på hörnet av flygeln men med ordentligt avstånd från husväggen och med ny dränering, se bild 47.



Bild 47. Den återplanterade schersminen.

Frukträdgården

Här fanns en önskan att få en frukträdgård som kunde fungera för besökare och gäster vid olika evenemang. Att kunna vandra bland träden eller sitta och njuta av utsikten uppe vid gamla flygeln blir en stor tillgång i verksamheten. Eftersom inga frukträd fanns kvar utom ett päronträd av oklar sort så var det fråga om en nyplantering här. För att kunna promenera runt träden ville man gärna göra nya grusgångar i samma stil som de man ser på planritningarna.

Genomförda åtgärder

För att få en känsla av frukträdgård så räcker det inte med två eller tre träd. Det räcker inte heller med en rad träd närmast huset. Det behövs fler för att skapa känslan av en lund. Dock inte så många att omhändertagandet av frukten blir ett problem. Mitt förslag var här att plantera tre rader frukträd i förband med den gamla flygelns hörn som yttermått. Sammanlagt 11 träd där de fyra yttre träden blir päronträd och de övriga äppelträd. Vilka sorter var då relevanta att välja? Vad gäller päronsorterna kom päronexpert Niklas Medin med förslag på ett urval utifrån Gumaelius växtlista. Han föreslog även några andra sorter som var vanliga sorter under första halvan av 1800-talet. Alla päronsorter på Gumaelius lista är inte heller kända och några anses som icke odlingsvärda idag. Detta gäller för de flesta äldre päronsorter idag.¹⁶ Sedan gällde det också att hitta antingen färdiga träd eller ympris. Färdiga träd av de sorter som önskades har inte gått att få tag på. Här blev lösningen ympris och att hitta någon som tillhandahöll detta samt som kunde ympa. Pomolog Sven Plasgård driver en handelsträdgård i Vickelby på Öland som är inriktad på äldre sorter av frukträd. Hans specialitet är äldre päronsorter och han har ympat de utvalda päronsorterna.

De valda päronsorterna blev:

- Epargne, kallas också Kejsarinnepäron, kallas C. Madame på Gumaelius växtlista
- Furstligt grönt taffelpäron, fanns på Gumaelius lista
- Södermanlandspäron, fanns inte på Gumaelius lista men en sort från tiden
- Höstbergamott eller Bergamotte d'hivers som det kallas på Gumaelius växtlista

Vad gäller äpplen så hade vi inte lika många sorter att välja bland på Gumaelius lista. Pomolog Gunmar Henäng rekommenderade lämpliga alternativ som var i odling vid den här tiden. Bland annat en del närkesorter. Sedan gällde samma sak som för päronen; att hitta någon som hade färdiga träd eller ympris. Här var det dock något lättare att finna färdiga träd. Från lite olika plantskolor beställdes så följande träd:

- Gravensteiner, fanns på Gumaelius lista
- Arvidsäpple, en sort som Gränna plantskola tillhandahåller och som ska vara väldigt lik Vit astrakan som fanns på Gumaelius lista
- Fredrik, ett helt nytt Balsgårdsäpple. Friskt och sjukdomsresistent.
- Spässerud, en gammal närkesort

¹⁶ Niklas Medin

- Rosenhäger, fanns på Gumaelius lista
- Melonäpple, från tiden
- Hampus, från tiden

Ett plummonträd är också inköpt, Reine Claude d'Oullins, som finns på Gumaelius växtlista. Det har planterats i området mot gaveln av gamla flygeln.

Samtliga träd har fått stöttor och det kommer att sättas vattensäckar, se bild 48.



Bild 48. Den nyplanterade fruktträdgården. Alla träden är inte på plats än.

Det befintliga päronträdet har stammats upp, se bild 49. Här behöver man avvakta och se om det kommer någon frukt för att eventuellt kunna sortbestämma trädet.



Bild 49. Det befintliga päronträdet blommade mycket i år.

Området mellan gårdsplanen, uppfarten och stora vägen

Den här delen av prästgårdsträdgården är det första som möter besökaren när man kommer söderifrån och kör upp på gårdsplanen. Den här delen är också det som syns av prästgården från vägen nedanför. På senare tid har vissa partier av det här området blivit något igenväxta med sly. Grävarbeten har också stökat till marken. De fällda almarna har legat kvar och sammantaget har det här gjort att det upplevs som en något skräpig och försummad del. Det fanns en önskan från Länsstyrelsen att en del av pengarna skulle användas till att städa upp här för att det första intrycket av Lundby skulle bli mer positivt och välkomnande.

Åtgärder

Här har almarna forslats bort. Ytan har jämnats till och sly har röjts runt hemlockgranen, se bild 50. Hela intrycket blev ljusare och öppnare.



Bild 50. Slätten efter bortstädning av almarna och slyröjning.

Området runt den gamla jordkällaren under asken har också röjts så man tydligare ser stenarna som är kvar där, se bild 51.



Bild 51. Nu syns resterna av den gamla jordkällaren bättre efter rensning och städning av området.

Övriga delar av prästgårdsmarken

Till prästgården hör andra delar som inte direkt kan kallas trädgård. De har varit ekonomidelar som behövts för gårdens jordbruksdrift. Alla ekonomibyggnader är borta förutom den lilla byggnaden från 1920-talet, som används som gästhus, se bild 52 och den andra flygeln som är förråd, se bild 53. Ekonomibyggnaderna revs när man 1910 delade upp prästgården i en jordbruksdel och en bostadsfastighet för prästen. Arrendatorsbostaden med nya ekonomibyggnader byggdes då söder om prästgården.



Bild 52. Gästhuset.



Bild 53. Förrådsflygeln

Grunden till det lilla stallet finns dock kvar, se bild 54.



Bild 54. Grundmuren till stallet.

Där ladugården tidigare låg har man märkt ut hörnen med pinnar. Här växer väldigt mycket brännässlor intill. Ett vanligt tecken på att det varit en dyngstack här.

Här finns också en slänt ner mot tomtgränsen och åkrarna i norr. Vi vet inte om här bara var infart norrifrån till ekonomibyggnader eller om det var något mer här. Mellan slänten och baksidan av förrådsflygeln finns ett stort parti med stora höga träd, mest ask och lönn. Hela ytan täcks också av stora bestånd av snöbär och syren samt en del slån, se bild 55.



Bild 55. Området bakom förrådsflygeln. Bara någon enstaka ask skulle kunna vara från Gumaelius tid.

Här ligger också en hel del sten, både huggen och runda placerade som en liten mur och som en grund ut mot den norra infarten, se bild 56. Den huggna stenen kanske kan vara rester av någon trapp, de runda stenarna kanske är kvar från någon mur- eller grundkonstruktion.



Bild 56. Huggna stenar bland syrenerna.

Om man går upp närmare förrådsflygeln i samma område och försöker tänka bort mycket av snöbären och syrenerna öppnar sig intressanta frågeställningar. Platsen är plan och skyddad bakom flygeln. Här låg också ladugården som ett skydd mot vindarna. Träden här är i de flesta fall yngre än 1830 -40-tal. Nu vet vi inte om det fanns stora äldre träd här redan på Gumaelius tid. Men om vi tänkte bort de flesta av dagens träd och alla buskage så är platsen väl skyddad och ligger i sol hela dagen. Det är nära till gödseln i ladugården. Soligt, plan mark, nära till både huset och till gödsel från ladugården. Det låter som en idealisk plats för varmbänkar och övrig köksodling.

Mellan norra infarten och stora vägen en bit från prästgården finns ett stort parti med spansk körvel, se bild 57.



Bild 57. Den spanska körveln.



Bild 58. Trädgårdsnattviol, *hesperis matronalis*.

Den beskriver botanikern Rutger Sernander i sin bok Parker och trädgårdar i det gamla Närke från 1933. Han hittar också lite varstans på Lundby kirskaal, aklejoj, blåhallon, nattviol, *hesperis matronalis*, brännässlor och Tyringe-potentilla, *potentilla thuringiaca*.¹⁷ Idag kallas den tyskfingerört men det oklart om den finns kvar idag. Man hittar den i Göteborgs Botaniska trädgård där man uppger att den passar till förvildning. Så det är ju inte helt otroligt att den kan finnas någonstans. Sernander anser att Tyringe-potentillan är den enda av dessa växter som kunde vara från Gumaelius tid. Blåhallonet trodde Sernander skulle kunna vara hitflyttat från en holme i Vibysjön. Blåhallonen finns idag i ett stort bestånd i den gamla fruktträdgården. Kirskaalen finns överallt liksom aklejoj.

Nattviol eller trädgårdsnattviol som den oftare kallas idag, finns med i Gumaelius växtlista och är en gammal trädgårdsväxt, känd sedan 1600-talet och känd för att vara en överlevare.¹⁸ Den frösår sig lätt och flyttar därmed runt en del. Det finns ett exemplar längs uppfarten mot fruktträdgården till, se bild 58.

¹⁷ Sernander s. 139

¹⁸ POM:s växtdatabas

Om man fortsätter en bit till på norra infartsvägen kommer man fram till ett område med en stor ask. Under asken beskriver Sernander hur det växer rosmarinbened, *euonymus nana* och rosa liljekonvalj, *convallaria majalis* 'Rosea'.¹⁹ Dessa finns kvar på samma plats idag, se bild 59 och 60.



Bild 59. Rosmarinbened, *euonymus nana*.



Bild 60. Rosa liljekonvalj.

Rosmarinbeneden verkar kunna hålla kirskålen borta för just i det här partiet har den inte riktigt fått fäste. Här hittade han även knylklocka (knölklocka), hagtorn, *crataegus monogyna*, trollsmultron, *potentilla rupestris* och kvastspirea, *spirea chamaedrypholia*. Även hagtornet finns kvar. Sernander menar att dessa växter härrör från Gumaelius tid. ”Ingen annan än en botanist eller en driven växtamatör skulle kunna sammansätta ett sådant bestånd”, menar Sernander.²⁰

Bakom stora huset som en terrassering ligger en stor jordkällare med mur, se bild 61. När det installerades jordvärme togs stenar bort från muren för att komma åt att gräva. Vid återställandet släntades jorden till och stenarna lades aldrig tillbaka. De finns dock kvar och ligger i en hög nedanför i slänten.



Bild 61. Stenmuren bakom stora huset med jordkällaren.



Bild 62. Gamla infartsvägen ned mot arrendatorsbostaden.

¹⁹ Sernander s. 140

²⁰ Sernander s. 140

Här gick tidigare infarten till ladugård och stall förbi. Åt andra hållet ned mot arrendatorsbostaden kan man nästan ana vägsträckningen. Till höger syns en vall som döljer en infiltrationsanläggning med gröna luftningsrör. Det var här man kunde se de två husgrunderna på kartan över Lundby prästgård från mitten av 1800-talet. Om det funnits något kvar av grunderna så är de antagligen bortgrävda nu.

Mellan gamla flygeln och gaveln på stora huset finns ett stort parti med syrener med ett gammalt äppelträd mitt i. Syrenbuskaget kan anas till höger om det nybyggda toaletthuset på bild 63. Kanske kan det vara rester av någon slags berså.



Bild 63. Det nybyggda dusch- och toaletthuset.

Diskussion inför framtiden

Området bakom förrådsflygeln som idag täcks av stora snår av snöbär och syrener är ett mycket intressant område som behöver undersökas närmare. Kanske var det här som Gumaelius alla varmbänkar och hela bänkgården låg tillsammans med övriga köksland. Här borde det göras noggrannare studier av marken, kanske med markradar för att se om det kan finnas intressanta lämningar. Nu behöver alla snöbär inte helt utrotas från platsen. De finns med på Gumaelius växtlista men har fått breda ut sig genom åren på ett något alltför ohämmat sätt.

I partiet mellan gårdsplanen och stora vägen som nu har röjts som en del av projektet, finns fler möjliga, framtida åtgärder. Här får man fundera över om det kan vara en möjlighet att återställa Gumaelius berömda rosengång. Det krävs en hel del arbete för att iordningställa marken, man måste få bukt med kirsålen och antagligen fälla en del träd. Samtidigt är rosengången en av de få planteringar vi verkligen har belegg för och vet var den fanns. Här har vi barnbarnet Thyra Brandelius-Almqvists berättelse att luta oss mot.



Att göra i ordning blomsterrabatter i rundeln på gårdsplanen och plantera växter på det sätt som var på modet på Gumaelius tid är också ett framtida projekt att sträva efter. Här behöver man läsa både Gumaelius växtlistor och hans beskrivningar om hur han tyckte att blomsterplanteringar skulle se ut i Tidskrift för trädgårdsodling och blomsterskötsel. Detta för att kunna göra korrekta planteringsförslag i tidens anda. Det första fotografiet från 1870-talet skulle också behöva analyseras för att se vilka växter som fanns där då och jämföra med Gumaelius växtlistor för att se om några var kvar från hans tid.

I en fas ännu längre fram kan även Johanneslunden vara föremål för åtgärder. Här behövs i första hand slyröjning och att marken görs framkomlig. Utsikten är idag betydligt begränsad ut över Vibysjön; här behövs också en del fällning av träd för att platsen åter ska bli trevlig att vistas på. Kanske skulle det passa att hålla friluftsgudstjänst här i samband med en pilgrimsvandring.

Man skulle också behöva gå igenom och analysera Gumaelius växtlistor djupare. En hel del av växterna är ännu okända. Det finns mycket värdefull information i de här växtlistorna som kan ge oss djupare förståelse för trädgårdsodlingen vid den här tiden i Sverige. Ytterligare arkivsökningar skulle kanske också kunna ge oss mer kunskap om hur trädgården såg ut. Att hitta någon slags planritning är kanske för mycket att hoppas på men det kan ju finnas fler brev och dylikt som kan ge oss intressant information.

Den här fasen av projektet kan ses som en bra start på något som kan fortsätta och utvecklas och kanske i framtiden utgöra ett föredömligt exempel på hur man ska hantera äldre, gröna miljöer utan att förlora känslan och respekten för det historiska, gröna arvet.



Källförteckning

Otryckta källor

Arkivhandlingar i Örebro Läns museums arkiv; Gustaf Wilhelm Gumaelius arkiv

Nordiska Museets arkiv; Prästgårdsinventeringar Närke, Lundby prästgård 1927

Wahrendorffska arkivet, Åkers Styckebruk

Tryckta

Bäärnhjelm, Kristina och Holmlund, Barbro; *Trädgård och park vid Lundby prästgård i Viby socken – inventering och dokumentation*. Delprojekt inom Leaderprojektet ”Vibybygden – en värld att visa. Steg 1, 2012

Lenander Fällström, Anne-Marie och Svärd, Björn; *Prosten Gustaf Wilhelm Gumaelius – en levnadsteckning*, Strängnäs Stifts Herdaminnekommitté 2012

Sernander Rutger; *Parker och trädgårdar i det gamla Närke*, Saxon & Lindström förlag 1933

Muntliga

Kyrkoherde Benjamin Lundqvist

Ingrid Lundqvist

Anne-Marie Lenander

Rosexpert Henrik Morin, POM; Programmet för Odlad Mångfald, SLU

Trädgårdshistoriker Maria Flinck

Pomolog Gunmar Henäng, Sveriges Pomologiska Sällskap

Päronexpert Niklas Medin, Sveriges Pomologiska Sällskap

Päronodlare Sven Plasgård, Sveriges Pomologiska Sällskap

Bildmaterial

Fotografier från Landsarkivet i Örebro och tillgängliga på prästgården

Egna fotografier

Familjen Lundqvists fotografier

Kartor; Landsarkivet i Örebro, befintliga på prästgården