

Tunafors församling  
Eskilstuna pastorat

# FORS kyrka

Tunafors församling, Eskilstuna pastorat, Strängnäs stift

## RESTAURERING



## FÖRSLAGSHANDLING

Kvicksund 2023-04-17

Norman arkitektkontor AB

[https://normanark-my.sharepoint.com/personal/bjorn\\_normanark\\_se/documents/projekt/fors\\_kyrka/restaurering\\_2020/beskrivningar/restaurering\\_av\\_fors\\_kyrka\\_-\\_forslagshandling\\_2023\\_04\\_17.docx](https://normanark-my.sharepoint.com/personal/bjorn_normanark_se/documents/projekt/fors_kyrka/restaurering_2020/beskrivningar/restaurering_av_fors_kyrka_-_forslagshandling_2023_04_17.docx)

# Innehållsförteckning

Nr		Sida
<b>1</b>	<b>Inledning</b>	4
<b>2</b>	<b>Bakgrund</b>	6
2.1	Process	6
<b>2.2</b>	<b>Program</b>	9
2.2.1	Program för restaureringen	9
2.2.2	Scenarier som visar hur församlingen vill använda kyrkorummet	14
2.2.3	Tekniska önskemål	15
<b>2.3</b>	<b>Historisk bakgrund</b>	16
<b>2.4</b>	<b>Utförda undersökningar</b>	29
2.4.1	Arkivundersökning	29
2.4.2	Klimatanalys	29
2.4.3	Luftanalys	30
2.4.3	Provgropar	30
2.4.4	Befintlig värmeanläggning	31
2.4.5	Befintlig elanläggning	31
2.4.6	Textilförvaring	31
<b>2.5</b>	<b>Kulturhistorisk värdering</b>	32
<b>2.6</b>	<b>Arkitektur</b>	33
2.6.1	Kyrkobyggnadens exteriör	33
2.6.2	Kyrkobyggnadens interiör	36
<b>3</b>	<b>Analys – ställningstagande</b>	40
<b>4</b>	<b>Invändig restaurering</b>	41
<b>4.1</b>	<b>Planlösning, ytskikt, fast inredning m m</b>	41
<b>4.2</b>	<b>Installationer – kanalisation</b>	50
<b>4.3</b>	<b>VVS-installation – värme m m</b>	52
<b>4.4</b>	<b>El-installation</b>	52
<b>4.5</b>	<b>Belysning</b>	52
<b>4.6</b>	<b>Ljud – Akustik</b>	53
<b>4.7</b>	<b>Nya liturgiska möbler</b>	53
<b>4.8</b>	<b>Ny digital orgel</b>	53
<b>4.9</b>	<b>Ny textilförvaring</b>	53
<b>4.10</b>	<b>Nya stolar</b>	43

<b>4.11</b>	<b>Montrar för exponering av historiska föremål</b>	54
<b>4.12</b>	<b>Brandsäkerhet och utrymning</b>	55
<b>4.13</b>	<b>Övriga fasta och lösa inventarier</b>	56
<b>5</b>	<b>Utvändiga åtgärder på kyrkobyggnaden</b>	59
<b>6</b>	<b>Tillbyggnad</b>	59
<b>6.1</b>	<b>Arkitekturen</b>	59
<b>6.2</b>	<b>Stomuppbyggnad</b>	61
<b>6.3</b>	<b>Exteriör</b>	63
<b>6.4</b>	<b>Interiör</b>	64
<b>7</b>	<b>Genomförande</b>	68
<b>7.1</b>	<b>Ansökan om tillstånd och KAE</b>	68
<b>7.2</b>	<b>Projektering och byggnation</b>	68
<b>8</b>	<b>Bilagor</b>	69
<b>8.1</b>	Arkitekturritningar – Förteckning / Norman arkitektkontor AB	69
<b>8.2</b>	FORS KYRKA – Ny belysning Kreativ Teknik / <a href="http://www.kreativteknik.se">www.kreativteknik.se</a>	70
<b>8.3</b>	Fors kyrka – Ny ljud / AV-anläggning Kreativ Teknik / <a href="http://www.kreativteknik.se">www.kreativteknik.se</a>	70

# 1 Inledning

Svenska kyrkan i Tunafors församling, Eskilstuna pastorat, vill vårda sin medeltida kyrka och samtidigt anpassa kyrkobyggnaden och kyrkorummet till församlingens verksamhet idag och framöver.

Församlingen vill kunna använda kyrkan mer än idag och då för möten, samtal och musik utan att de rumsliga kvaliteterna i kyrkorummet påverkas negativt.

Det har i alla tider varit Svenska kyrkans verksamhet som har genererat förändringar av en kyrkobyggnad och det gäller naturligtvis också Fors kyrka. Det har handlat om utvidgning i form av tillbyggnader och inbyggnad av läktare för att församlingen ska få plats men också förändringar kopplade till liturgisk förändring och utveckling.

Under perioder under sent 1800-tal och under början av 1900-talet styrdes förändringarna också av andra överväganden. I slutet av 1800-talet för att överge de vitmenade interiören och ge kyrkorummet ett utseende kopplat till tidens uppfattning om medeltiden. Det resulterade i att de slutna bänkkvarteren ersattes av "öppna bänkar" och att väggar och tak dekormålades. Under tidigt 1900-tal hade uppfattningen om hur en kyrkointeriör skulle se ut svängt på nytt och nu var huvuduppgiften att ta bort det sena 1800-talets insatser och återinföra vitkalkade väggar och sluten bänkinredning i dämpad kulörton. I Fors kyrkas fall sker de här förändringarna 1892 och 1938.

Fors kyrkas korskyrkoplan med focus i korsmitten och vid altaret i högkoret vill församlingen stärka. Församlingen söker också en flexibilitet i användningen där verksamhet kan ske i hela kyrkorummet men också i mindre grupp i "circumstances" i kormitten vid det flyttbara altaret eller i koret.

Tillgängligheten är också av stor vikt för verksamheten och restaureringsförslaget bjuder in alla församlingsmedlemmar och besökare upp i koret och det Loheska gravkoret.

Församlingens önskan är att stärka upplevelsen av "Domus Ecclesiae", ett Församlingens Hus.



*Fem figurer från ett tidigare altarskåp i kyrkan daterat omkring 1475. Idag på norra väggen i långhuset. I mitten är Sankt Eskil avbildad.*

Norman arkitektkontor AB

Förslaget till restaurering ska nu användas för ansökan om tillstånd från Länsstyrelsen samt ansökan om KAE, kyrkoantikvarisk ersättning, för delar av restaureringen.

Förslagshandlingen kommer också att användas vid ansökan om bygglov för tillbyggnaden ställd till Eskilstuna kommuns Stadsbyggnadsnämnd.

Arbetet med förslaget till restaurering har tagits fram i samarbete med beställarna Eskilstuna pastorat och Tunafors församling.

Följande personer har deltagit i arbetet med förslaget:

För pastoratet: Kyrkoherde Johan Hedlund, Henrik Mossberg fastighetsförvaltare, Ulf Tjärnström kommunikatör och Jonas Bergström ekonomi- och fastighetschef.

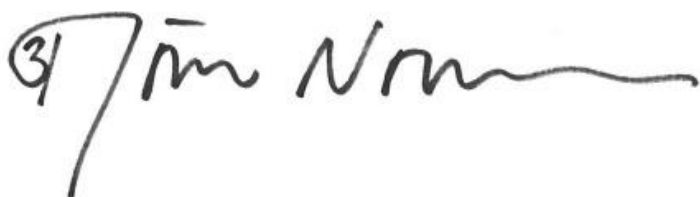
För församlingen: Församlingsherde Mary Lindgren Carlsson och hennes medarbetare.

Som projektledare har pastoratet anlitat Jens Klacksell, Project Consult AB.

Antikvariskt sakkunnig i projektet är byggnadsantikvarie Tobias Mårud, Tyréns AB.

Innan upphandling och genomförande ska en detaljprojektering genomföras.

Kvicksund 2023-04-17

A handwritten signature in black ink, appearing to read 'Björn Norman'. The signature is fluid and cursive, with a large initial 'B' and 'N'.

Björn Norman

Arkitekt SAR/MSA

Norman arkitektkontor AB

Box 135 635 30 Kvicksund

Telefon: +4670-656 93 05

[bjorn@normanark.se](mailto:bjorn@normanark.se)

Norman arkitektkontor AB

## 2 Bakgrund

### 2.1 Process

Arbetet med förslaget till restaurering har pågått sedan december månad 2018 internt inom församling och pastorat.

Efter kontakt med undertecknad genomförde församlingen studieresor för att titta på resultatet av genomförda restaureringar. Man besökte bland annat Trosa stads kyrka och Vårfrukyrkan i Enköping.

#### 2019

Under september månad 2019 intensifierades arbetet med program för restaureringen då församlingen svarade och kommenterade på ett antal frågeställningar kring kyrko-byggnaden. Följande rubriker ingick i dokumentet "Att fundera på inför restaureringen av Fors kyrka":

- Hur fungerar kyrkan idag?
- Hur använder ni kyrkan idag?
- Arbetsmiljö
- Kyrkorummet som upplevelse
- Kyrkan i staden
- Hur vill ni använda kyrkan?
- Förvaring
- Tillgänglighet
- Kyrkan som historiskt museum
- Byggnadsfysik och teknik

För att få plats för de funktioner som församlingen önskade tänkte man sig att återuppbygga läktare i korsarmarna mot norr och söder. Problemet med en sådan lösning är naturligtvis tillgängligheten och de brandkrav som ställs på två utrymningsvägar.

#### 2020

I juni 2020 presenterades en skiss på hur kyrkan skulle kunna restaureras utan att man bygger in läktare i korsarmarna. I stället föreslogs avskiljande av det Loheska gravkoret som samtals- och museirum. Lösningen innebar också att förråd kunde byggas i den norra och södra korsarmen.

Förslaget kunde inte lösa församlingens behov och inbyggnaden av gravkoret påverkade kyrkorummets akustiska egenskaper negativt. Avskiljandet var inte heller arkitektoniskt välgörande.

Under hösten arbetade församlingen med de scenarier man tänker sig vid användningen av kyrkorummet.

I december presenterades ett nytt restaureringsförslag där de tillkommande lokalerna löstes med en tillbyggnad mot norr.

Norman arkitektkontor AB

## 2021

I april månad skickades ett restaurerings-förslag till Länsstyrelsen i Södermanland för ett samråd innan slutlig ansökan.

Länsstyrelsen meddelade att det erfordrades en oberoende antikvarisk konsekvensanalys av förslaget och hur det påverkar det kulturhistoriska värdet.

I december månad 2021 presenterade antikvarie Tobias Mårud, Tyréns AB, en antikvarisk konsekvensbeskrivning som tillställdes Länsstyrelsen.

## 2022

Med tanke på den omfattande grundförstärkning av kyrkobyggnaden som genomfördes 1936 inför valvslagningen av interiören samt de omfattande betongarbeten som genomfördes vid restaureringen 1972 ansökte församlingen i mars månad 2022 om tillstånd för att utföra två provgropar. En inne i kyrkan vid korsmitten och en på utsidan i anslutning till sakristian.

Arbetet utfördes efter att Länsstyrelsen beviljat tillstånd under juni månad. Arbetet följdes av arkeolog Lars Norberg, Sörmlands arkeologi AB. Undersökningen är dokumenterad i en arkeologisk rapport med nummer 2022:07 samt en antikvarisk rapport, 4/2022, upprättad av undertecknad.



*Provgrop utanför Sakristians norrvägg i juni 2022. I bildens mitt syns betongfundament från arbetet 1936 och under betongen en rostig stålpåle. I betongfundamentet finns ingjuten en stålbalk tvärs genom ytterväggen med upplag på en stålpåle på insidan.*

Norman arkitektkontor AB

I juni månad 2022 meddelade Länsstyrelsen sina synpunkter på förslaget till restaurering och tillbyggnad efter samråd med Sörmlands museum.

Yttrandet koncentrerades till tillbyggnadens påverkan på det kulturhistoriska värdet. Det avsåg dels att tillbyggnaden skulle skymma norra korsarmens fönster och att hänsyn till det Loheska gravkoret kunde lösas med att länken mellan tillbyggnad och kyrkobyggnaden var glasad. Länsstyrelsen meddelade att man egentligen föredrar en friliggande byggnad.

När det gäller de förändringar av interiören som föreslagits skulle stor hänsyn tas till förändringar som skett i kyrkorummet fram till 1972 års genomgripande restaurering. Länsstyrelsen motsatte sig också förslaget om en ny glasad ytterport i väster.

Länsstyrelsen framhöll samtidigt de arkeologiska aspekterna då kyrkoparken inte bara är en gammal kyrkogård utan också ligger inom en registrerad fornlämning. Inledningsvis kommer en arkeologisk förundersökning att behöva genomföras förutsatt att förslaget till tillbyggnad kan godkännas.

Under hösten 2022 påbörjades så en förprojektering för att ge kunskap om tekniska system avseende värme, ventilation, el och svagström. Viktigt var också att utreda hur en tillbyggnad kunde konstrueras.

Följande konsulter har deltagit i förprojekteringen:

- Projektledare: Jens Klacksell, Project Consult AB
- Arkitekt: Björn Norman, Norman arkitektkontor AB
- Antikvarie: Tobias Mårud, Tyréns AB
- Konstruktör: Fredrik Norbäck, Byggkonsulten R Norbäck AB
- VVS-konsult: Mats Eriksson, ICEE AB
- EL-konsult: Anders Ander, Anders Byrå AB
- Brand-konsult: Johan Hallencreutz, Fire AB
- Belysnings-konsult: Albin Roslund och Lina Denne, Kreativ Teknik
- Ljud och AV-konsult: Fredrik Emnéus, Kreativ Teknik

Under senhösten genomfördes provbelysning med föreslagna armaturer interiört och exteriört.

Efter synpunkter, på förslagen för ljus och ljud i kyrkorummet, från antikvarie och arkitekt har Kreativ Teknik utvecklat redovisningen av sina förslag med beskrivning i text.

I november 2022 genomfördes ett samråd med Eskilstuna kommun angående förslaget med en tillbyggnad av kyrkan. Med vid samrådet var från kommunen stadsarkitekt Daniel Ängmo, bygglovhandläggare Sara Leffler, kommunantikvarie Anna Götzlinger och planarkitekt Frida Bergner. Stadsbyggnadsnämndens ordförande Sarita Hotti var med vid ett förberedande möte på plats vid kyrkan.

Stadsarkitekten sammanfattade kommunens synpunkter på redovisat tillbyggnadsförslag i början av december. Församlingen fick dock inte ta del av dokumentet förrän i januari 2023.

Kommunens synpunkter på förslaget innehåller följande punkter:

- Tillbyggnaden mot norr påverkar siktlinjer och stråk genom kyrkoparken.

Norman arkitektkontor AB



- Kommunen ser att den utsträckta tillbyggnaden skapar "bakom och framför" där man idag ser förbi ned mot ån eller motsatt.
- Parken och dess belysning är viktig som upplevelse och den måste också upplevas trygg.
- Tillbyggnaden bedöms som onödigt stor.
- Vänder ryggen mot parken och skapar en "osynlig" entrésituation i en hörna.
- Bör vara mer av en entrébyggnad med större öppenhet och ge parken ljus och trygghet.
- Upplevs för "platt" i förhållande till kyrkobyggnadens resning.
- Arkitekturen bör upplevas mer nutida och vara än mer robust och beständig.
- Den skapar fler baksidor av kyrkobyggnaden.

Som en kommentar till kommunens inspel fick de ta del av det första förslaget med tillbyggnad och ny entré från norr och med brant valmat tak som redovisades i samrådet med Länsstyrelsen. Stadsarkitekten kommenterade det som "...det bästa hittills."

Arbetet med förslaget har sedan årsskiftet fortsatt och förslaget bearbetats och fördjupats.

## 2.2 Program

### 2.2.1 Program för restaureringen

Det är viktigt att det finns en programhandling som har processats fram av beställaren tillsammans med arkitekt och övriga konsulter.

Det är mot det fastlagda programmet som slutresultatet kan värderas och bedömas.

Det är också viktigt när det gäller Länsstyrelsens granskning och bedömning av resultatet.

Redovisningen i det följande utgår från den lista på frågeställningar som församlingen fick som "mall" och som man svarade på i september 2019. Svaren har kompletterats med tillägg och förtydliganden som tillkommit under processen.

#### Hur fungerar kyrkan idag?

- Högmässa och veckomässa fungerar bra.
- Högaltaret har dålig tillgänglighet.
- Förvaring saknas
- Det förstärkta ljudet är "svårt" i hela kyrkan och särskilt längst bak
- Mässingsljuskronorna från 1972 bländar
- Vapenhuset är mörkt
- Dopet upplevs som långt ifrån
- Ingången från norr är inte bra
- De lösa bänkarna i korsmitten "lever sitt eget liv"
- Tillgängligheten upplevs som hinder
- Körens placering inte bra

Norman arkitektkontor AB

### Hur använder ni kyrkan idag?

- Alla typer av kyrkliga handlingar och mässor
- Välbesökta huvudgudstjänster, konserter etc.
- Även vid mindre gudstjänster används centralaltaret som blickpunkt
- Fungerar ej bra med samling i mindre grupp
- Dåligt med barngrupper i Fors kyrka. Tidigare har högstadie- och gymnasievandringar fungerat bra.
- Ingen plats för små barn i kyrkorummet
- Svårt med enskilda samtal. Plats saknas.
- Konserter fungerar men körplaceringen i södra korsarmen upplevs svår
- Bra akustik i kyrkorummet men kören syns inte

### Arbetsmiljö

- Vad fungerar bra? Platsen för orgeln fungerar bra. Städning fungerar också bra.
- Vad fungerar dåligt? Dåligt med förvaring. Dålig tillgänglighet. Bländning från ljuskronorna.
- Risker? Två öppna ingångar; väst och norr, är en risk. Risk också vid byte av ljuskällor och stearinljus i ljuskronorna. Risk för fall i trapporna i sakristian och upp i koret.
- Säkerhet: Utplacerade kulturföremål behöver säkras. Personlarm finns. Dörr till läktaren låst.
- Städning: Enkelt att städa. Problem med ljuskronor och dess höjd vid byte av ljuskälla eller tändning av ljus.
- Var brygger man kaffe? I Församlingshemmet.
- Arbetar man ensam? Ja vid "öppen kyrka" och även mellan kyrkliga handlingar och i samtal.

### Kyrkorummet som upplevelse

- Hur känns kyrkans interiör? Skitig, smutsig, kal, spretig, koret murrigt, bländeffekt från fönstren, både bra och dåligt. Ljuskronorna tar för mycket plats i rummet.
- Ger byggnaden sitt bidrag till en bra stämning? Meningarna är delade både bra och dåligt. Färger är spretiga. Möbleringen är stökig.
- Ger byggnaden det lugn man vill ha när man går in i kyrkan och stänger dörren till "bruset" där ute? Ja.
- Känner man att man är i Guds hus? Ja inbedd men Gud behöver komma tillbaka i vårt nu. Traditionsbunden, men vill utveckla. Lösgöra Guds närvaro, behövs ännu mer.
- Känner man historiens vingslag? Upplever man "tiden"? Vingslagen känns.
- Är det något som "bullrar" estetiskt? Ljuskronor, koret, stöket, vapenhuset

### Kyrkan i staden

- Lockar kyrkans exteriör till besök? Ja men också nej.

Norman arkitektkontor AB

- Vågar alla öppna dörren och gå in? Ja de som vill gå in men svårforcerade dörrar. Slussen, mot norr, är lite bromsande.
- Känns kyrkoparken inbjudande? Nej. Mörkt.
- Är kopplingen till församlingshemmet tillräcklig? Nej.

### Hur vill ni använda kyrkan?

Viktigt att ni funderar över hur ni vill använda kyrkan. Det är Svenska kyrkans verksamhet som bär det kulturhistoriska arvet.

Kulturhistorien ska inte trycka undan nuet.

- Mycket flexibilitet.
- Använda teknik.

Hur verksamheten ska utvecklas.

- Tillgänglig för stora och små gudstjänster.
- Rum för själavård

Förändring av verksamheter ni har idag?

- Ny församling, Tunafors, startar i januari 2020 och då börjar bygget av verksamheter.
- Mötesplatser i rummet.

Hur ska musiken utvecklas i kyrkorummet?

- Körläktare liknande anglikanska kyrkan i koret. Arrangemanget för inte ta för stor "plats".
- Spelbord i koret som kopplas till stora orgeln på läktaren
- En ny digital orgel ska vara placerad i koret och i förlängningen av tänkt ramp för god kontakt med kören.

Hur mycket flexibilitet önskar ni?

- Så mycket som möjligt.
- Lösa stolar som kan förvaras på annan plats.

Ska inte centrumunkten vara i korsmitten?

- Just nu vill vi punkten ska vara där.

Övrigt;

- Kunna öppna den södra porten

### Förvaring

Flexibilitet ger behov av mer förråd.

- Ja det är viktigt.

Förvaring av bruksvaror som papper, agendor, ljus mm

- Bra förvaring behövs annat än idag. Ändå närhet till församlingshemmet.

Förvaring av textilier som används löpande.

- Goda garderober och ställning för mässhake och eventuell kåpa.

Norman arkitektkontor AB

Förvaring av historiska textilier.

- Möjlighet att visa kulturföremål.
- Flyttatextilförvaringen till annan lokal än sakristian.

Övrigt

- Plats för kistvagnen?
- Instrument! Från "gitarr till trumlåda".
- Piano
- Kistbockar
- Mattor till barnen
- Sophantering
- Städutrustning
- Projektor samt skärm
- Psalmtavlors placering. Behövs även i långhusets västra del.
- Förvaring av psalmböcker

### Utformning av vissa rum

Städrum

- Ska finnas nära vaktmästarens rum. Plats för städvagn och hyllinredning. Utslagsvask.

Vaktmästarens rum

- Garderober för arbetskläder.
- Rejäl diskbänk med ho för att hantera blommor mm.
- Sophantering
- Tvättmaskin med torkutrymme i anslutning till städ eller vaktmästarens rum.

Sakristian

- Plats för ytterkläder. Saknas idag.
- Ställning för mässhake
- Trångt i dagens sakristia
- Förvaring typ bokhyllor/skåp för böcker, kollektbok, missale mm
- Plats för silver, albor/röcklin, mässhakar som används regelbundet, dopservetter/nattvardsservetter, oblater, vin, kollekthåvar, dopljus, biblar, dopbevis.
- Plats för mikrofoner med laddnings plats.
- Diskutera vidare vad som placeras i övre och nedre plan.

Nya liturgiska möbler

- Altarbord, dopfunt, ambo, kistbockar, kistljus, processionsljus, barnprocessionskors mm.

Norman arkitektkontor AB

## Koret

- Vill flytta dopfunten i kolmårdsmarmor från nuvarande plats.

## Övriga behov/funktioner

- Barnhörna
- Dopträd
- Ljusbärare
- Adventskrubba

## Tillgänglighet

Handlar inte endast om rörelsehinder!

- Ramp i koret. Obs! så stor att det går att få upp en kistvagn, det flyttbara altarbordet och det digitala spelbordet.
- Sakristians trappa
- Viktigt att tänka på alla hinder; syn, hörsel, fysiska begränsningar

Hur upplever man kyrkan och verksamheten som blind eller synsvag?

- Bländrisk finns från "uteljus".
- Ojämnt golv
- Vapenhuset "tokmörkt"

Kan man delta som döv?

- Bländrisk från uteljus vid teckentolkning

Är besökare men annan religiös tillhörighet välkommen?

- Ja alla är välkomna.

## Kyrkan som historiskt museum.

Hur visa upp kyrkobyggnadens långa historia? Utställning?

- Ja montrar, QR-koder
- Visa textilier
- Touchplatta med info, interaktivt

Visningar?

- Bra att tänka på vid placering av föremål.

## Belysning

Belysningen ska vara flexibel. Man ska kunna skapa "rum i rummet", kunna dimra, endast belysa vissa delar samt kunna belysa valv och väggar. Vill använda "färgat" ljus.

Norman arkitektkontor AB

## 2.2.2 Scenarier som visar hur församlingen vill använda kyrkorummet

Församlingen har definierat ett antal scenarier som kyrkorummet ska kunna fungera för. Det har därefter varit utgångspunkt för den arkitektoniska gestaltningen men också för de förslag för belysning och ljud som ingår i restaureringsförslaget.

Följande scenarier har definierats:

### Högmässa med det fristående altaret i korsmitten.

- Instrument och kantor i södra korsarmen och kören på gradänger. Predikan från fristående ambo

### Begravning med kistan i koret.

- Stolar i koret och beroende på omfattning i korsmitt och långhus. Kantorn spelar från orgelläktaren.

### Begravning i korsmitten

- Instrument och kantor i södra korsarmen. Församlingen på stolar i korsmitten.

### Dop i koret

- Sittplatser i koret på södra och norra sidan. Dopfunten centriskt placerad framför altaret. Helst en ny flyttbar dopfont. Instrument och kantor i södra korsarmen.

### Dop i korsmitten

- Sittplatser i korsmitt och långhus. Flyttbar dopfont placerad i mittaxeln framför det flyttbara altaret. Instrument och kantor i södra korsarmen.

### Vigsel i koret

- Sittande på norra och södra sidan i koret samt vid behov i korsmitt och långhus. Knäfall i anslutning till högaltaret. Instrument och kantor i södra korsarmen.

### Vigsel vid korsmitten

- Sittande i korsmitt och långhus. Knäfall i anslutning till det flyttbara altaret. Instrument och kantor i södra korsarmen.

### Konfirmation i koret

- Sittande på norra och södra sidan i koret. Knäfall i anslutning till högaltaret. Instrument och kantor i södra korsarmen.

### Konfirmation i korsmitten

- Sittande i korsmitt och långhus. Knäfall i anslutning till det flyttbara altaret. Instrument och kantor i södra korsarmen.

### Konserter

- Orkester kan vara upp till 20 personer. Stora kören Olika konstellationer. Orgelkonsert. Högaltaret är focus och i övrigt ambo.

### Mässa med barn och familj

- Sker från korsmitten och det fristående flyttbara altaret. Mattor på golv för barn samt stolar. Instrument och kantor i södra korsarmen.

Norman arkitektkontor AB

### Veckomässa

- I koret med det flyttbara altarbordet som centrum eller från högaltaret. Sittande på norra och södra sidan i koret.

### Kyrkkaffe

- Var kan man samlas efter en förrättning för gemenskap och samtal över en kopp kaffe? I ett tidigt skede diskuterades ett större kyrk torg i långhusets västra del. Inte bra att använda korsmitten eller ytorna närmast den norra entrén. Kaffe gärna vid ståbord men också med möjlighet att sitta.

## **2.2.3 Tekniska önskemål**

### Uppvärmning.

Dagens direktverkande el-värmeanläggning ska ersättas med vattenburen värme kopplad till stadens fjärrvärmenät.

### Klimat

Klimatet i kyrkan har loggats under lång tid och visar inte på risk med för höga värden på RH. Loggningen ska naturligtvis fortsätta efter byte av värmeanläggning och förberedelser för installation av sorptionsavfuktare ska utföras vid restaureringen.

### Elanläggning

Elanläggningen som är från 1972 ska förnyas. En 50 år gammal anläggning är en betydande risk.

### Ljudanläggning

Hörslina och utrustning för förstärkning av tal och musik ska nyinstalleras.

### Belysning

Belysningsinstallationen ska anpassas till de scenarier verksamheten har identifierat.

Viktigt att de takkronor som behöver hanteras av personalen kan sänkas vid service och för tändning av levande ljus.

Fasadbelysningen ska nyinstalleras för en bättre gestaltning av kyrkobyggnaden med stor hänsyn till omgivningen.

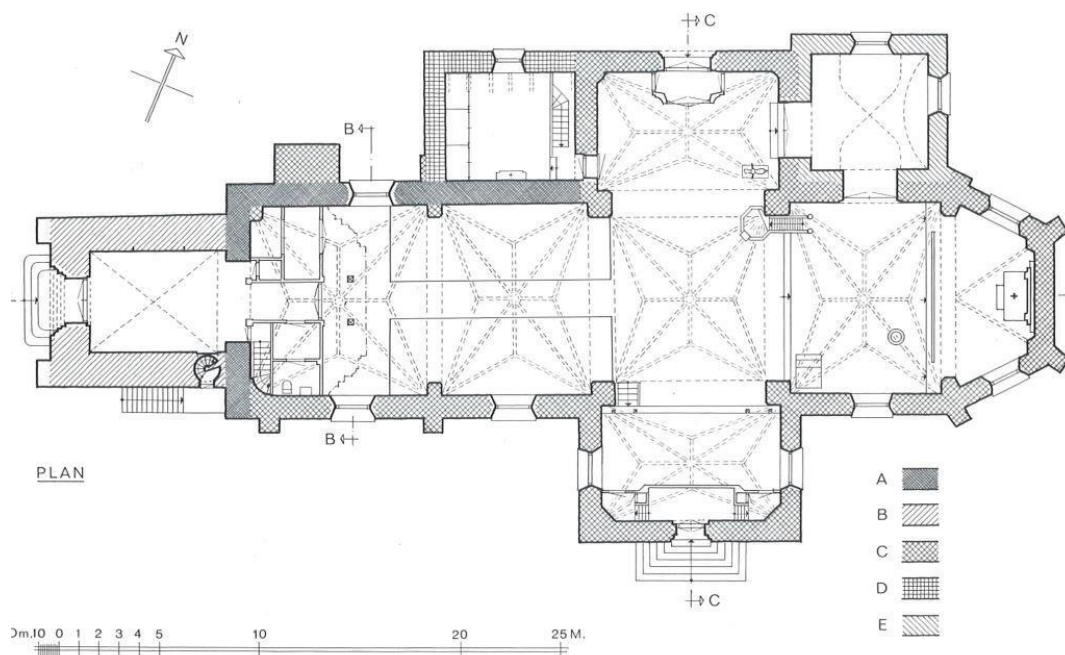
Parkbelysningen ska förnyas och stämmas av mot kyrkobyggnaden, parken och omgivningen. Viktigt att parken upplevs trygg.

### Ventilation

Dagens anläggning för ventilation omfattar RWC under orgelläktaren. Då RWC flyttas till nybyggnaden erfordras ingen mekanisk ventilation i den egentliga kyrkan med undantag för källaren under sakristian.

Norman arkitektkontor AB

## 2.3 Historisk bakgrund



Planritning av John Söderberg 1976 ur *Sveriges kyrkor volym 168*.

### 1000-tal

Den äldsta delen av kyrkan är från romansk tid. Kvar från den byggnaden finns idag västväggen och långhusväggen mot norr. De är på planritningen ovan markerade med mörk sgraffering.

### 1300-tal

Byggnaden förlängs mot öster med ett kor och mot norr med en sakristia. Dessa delar finns inte kvar idag men kunde dokumenteras vid den arkeologiska undersökningen 1971.

Under senare delen av 1300-talet uppförs ett torn i väster. I *Sveriges kyrkor* antar författarna att valvpelarna i långhuset uppförs samtidigt med tornet. Troligare är att de sammanhänger med den stora tillbyggnaden vid mitten av 1600-talet

### 1600-tal

Från 1641 finns den äldsta avbildningen av kyrkan. Den är en illustration på en karta över Fors ström.

Kyrkan redovisas på bilden med ett torn avtäckt med sadeltak, långhus och ett smalare och lägre kor i öster. På sydsidan en mindre byggnad som bör ha varit ett vapenhus. Samtidigt så redovisas en västport i tornpartiet.

Norman arkitektkontor AB



Vid samma tid dekorerades fasaderna med en målad bågliljefris kombinerade med hjärtformade ornament vid takfoten.

1658 redovisas kyrkan på en planritning av arkitekten Jean de la Vallée. Kyrkobyggnaden är då utbyggd med dagens koravslut och tvärskepp men utan sakristia. Vid södra korsarmens fasad mot söder bildar ankarslutar årtalet 1655 som antagligen är det år tillbyggnaden står färdig.

1663 är den nuvarande sakristian uppförd. Under sakristian har man byggt en källare med två tunnvalv bredvid varandra i nord-sydlig riktning. En tunnvälvd gång i öst-västlig riktning och med en trappa upp till Norra korsarmen.

1665 uppförs valvtak av trä. Arbetet utförs av en mästare Herman vid Eskilstuna bruk.

Vapenhusets kvarvarande trävalv utförs av mästare Herman 1668.

1672 uppförs en läktare i södra korsarmen och samma år uppförs orgelläktaren i väster.

1676 uppför tornresaren Anders Larsson från Jäders bruk den tornspira som är kvar än idag.

1687 är en läktare i norra korsarmen färdigställd och i samband med den åtgärden tas ett fönster upp i vardera korsarmen.

1688 tar man upp en dörr från sydsidan för uppgång i tornet. Samtidigt muras den gamla torndörren i vapenhusets södra mur igen.

### **1700-tal**

Någon gång kring år 1700 uppförs Lohe-koret med underliggande gravkor.

1742 påbörjas omfattande arbeten. Ny bänkinredning, nya takspån på yttertaket, ett nytt fönster i norra långhusväggen samt en utvidgning av altarringen. Arbetena avslutas 1749 genom att kyrkan avfärgas vit både exteriört och interiört samt att bänkinredningen målas. I exteriören kompletteras den vitmålade kyrkan med markerad sockel och gråmålade lister.

1751 förses sakristian med nya fönster och en kakelugn. Kakelugnen byts redan 1757 till en öppen spis.

1755 renoveras tornet. Lanterninen som tidigare varit öppen och genombruten förses med luckor.

1792 sänks de befintliga läktarna i korsarmarna och ytterligare en våning läktare uppförs ovanför. Byggmästare är Eric Nordwall. Samtidigt flyttas predikstolen till murpelaren mellan korsarmen och koret där den finns än idag.

Den nya läktaren i norra gaveln förmörkade kyrkan varför ett nytt fönster togs upp i norra korsarmens norra fasad.

Norman arkitektkontor AB

## 1800-tal

1802 avfärgas kyrkans interiör vit och 1803 restaureras fasaden som fortsatt är avfärgad vit. Spåntaket repareras. En ny trappa av sten utförs vid den södra entrén. Altaret ommålas och väggarna i högkoret förses med draperimålningar.

1812 byggs vindfång på insidan vid norra och södra entrén.

1813 läggs golvet om i kyrkan. Ett flertal gravar fylls igen och gravhällarna flyttas till mittgången.

Orgelläktaren sänks något samt utvidgas för att ge plats för en ny orgel. Den nya bröstningen bärs upp av fyra svarvade kolonner.

1814 sätter orgelbyggare Strand upp den nya orgeln. Orgeln förses med den fasad den har än idag ritad av arkitekten P W Palmroth.

1818 avskiljs vapenhuset vid tornet från långhuset genom att en trävägg sätts upp med pardörr.

1835 repareras kyrkan med hänsyn till uppstådd sprickbildning. Förstärkningsarbeten utförs i form förankringsbjälkar mellan norra och södra gavlarna vid korsmitten. De reparerade murpartierna spritputsas.

Ljudgluggarna i tornet förses med luckor med runda hål så att klockorna ska höras.

1842 genomförs en större restaurering. Sprickor i murverket lagas och kyrkan vitkalkas in- och utvändigt. Tornuret får en ny urtavla och de övriga urtavlor målas och förgylls. Väggarna i koret får en ny dekorativ bemålning över och på båda sidor om altaret.

## 1873

1873 genomförs en omfattande restaurering under ledning av den lokala byggmästaren/arkitekten Jean Asplund.

Trävalven kalkputsas och avfärgas vita. Gjutjärnsfönster sätts in i hela kyrkan med undantag för dagens sakristia. Sakristian flyttas till Lohekoret som avskiljs från kyrkan. Ett lågt sittande tak byggs i gravkoret och våningen ovan får fungera som läktare med tillträde från nedre läktaren i norra korsarmen.

Nya vindfång mot norr och söder med dubbeldörrar. Samtliga ytterportar utförs nya och målade i "ekfärg".

Den slutna bänkinredningen ersattes med öppna bänkar också de målade i "ekfärg".

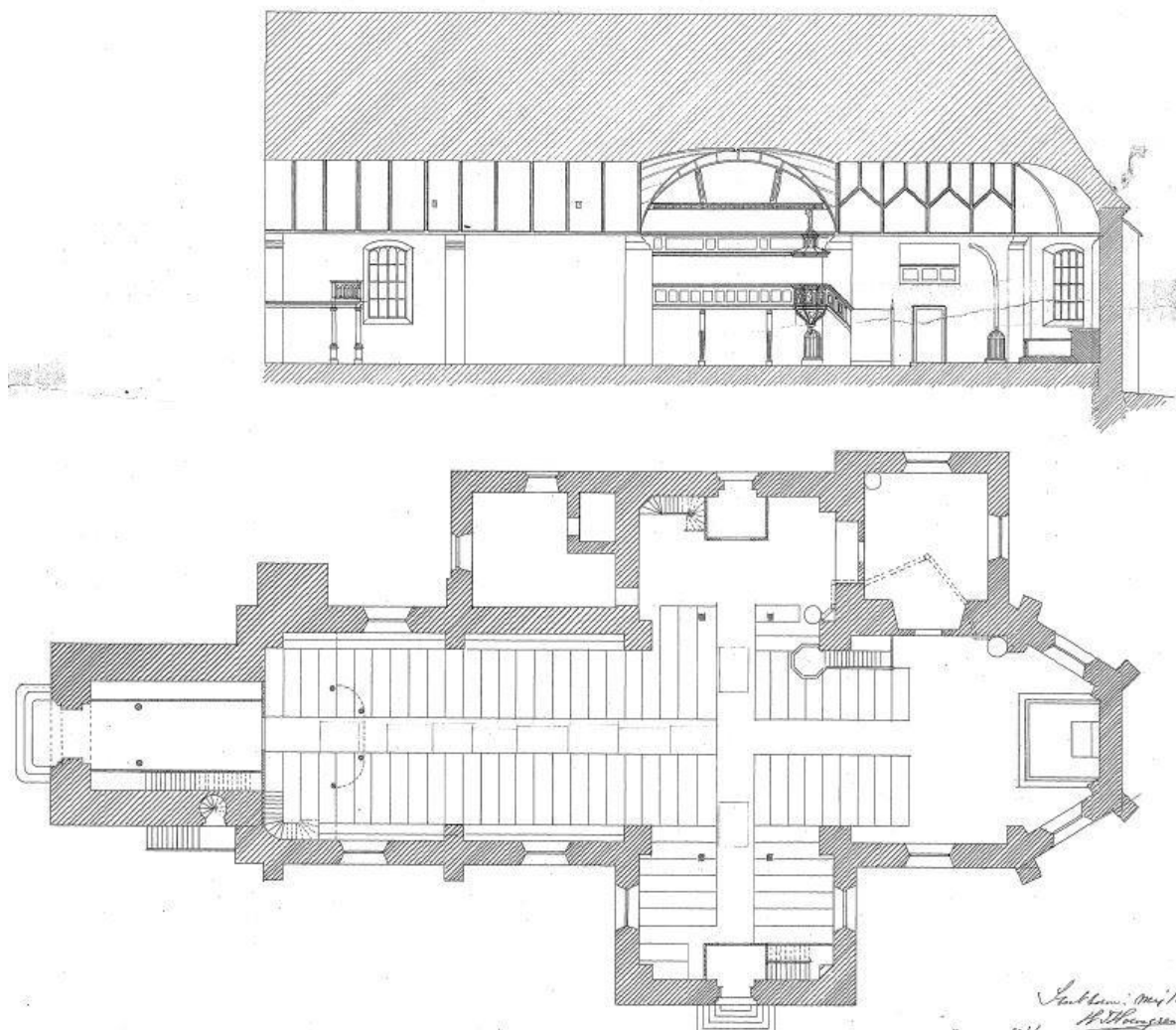
Väggarna i interiören vitkalkades och försågs med gråmålad bröstning. Läktarna målades grå. Draperimålningen i koret förbättrades.

Norman arkitektkontor AB

1876 sätter man in två gurneyska ugnar. En i norra korsarmen och en i koret.

1884 utvidgas orgelläktaren med halvrund utbyggnad på mitten. Barriären utförs genombruten med kolonnetter och bågar efter ritning av arkitekten C Grundström.

UPPMÄTNINGSRITNING AF ESKILSTUNA KYRKA 1890.

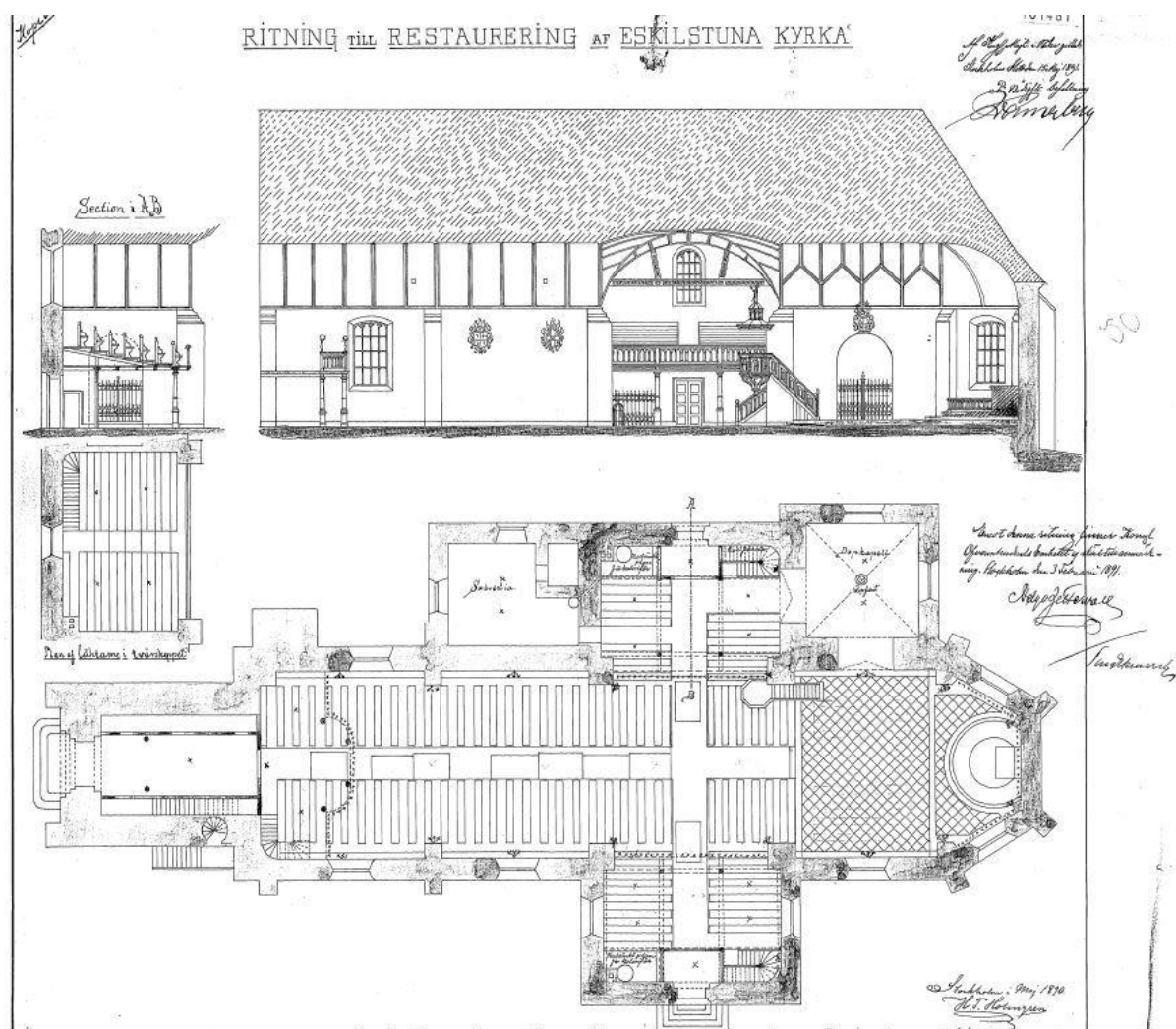


*Arkitekten H T Holmgrens uppmätning av kyrkan inför restaureringen 1892. Dubbla läktare i norra korsarmen och Lohe-koret avskilt som sakristia med ovanliggande läktare. Avskärmningarna vid norra och södra väggen i västra vapenhuset.*

### 1892

1892 restaureras kyrkan på nytt. Restaureringen genomförs efter ritningar av arkitekten H T Holmgren.

Norman arkitektkontor AB



Arkitekten Holmgrens restaureringsförslag daterat 1890.

Två strävpelare av tegel uppförs vid tornets västra fasad. Mellan strävpelarna murades portalen om och försågs med en vimperg av tegel, krönt av ett ringkors av sandsten.

Dörrarna vid västentrén försågs med glasöppningar och ornerade gjutna galler.

Kyrkobyggnadens strävpelare avtäcktes med kalksten på ovasidan. Över entréerna mot norr och söder sattes spåntäckta tak med snidade takstolar. Tornluggarna om-murades så de blev rundbågiga i ovankant och förstorades genom att bottnarna sänktes nästan en meter. Tornets lanternin kläddes med spån efter att tidigare varit målad i svart och vitt. Spåntaket på södra sidan lades om. Fasaderna spritputsades med släta omfattningar vid fönster och portar. Spritputsen avfärgades i en rödgul kulör medan de slätputsade delarna avfärgades vita.

Norman arkitektkontor AB



*Fasaderna efter 1892 års restaurering.*

Läktarna i korsarmarna byggdes om så att endast en läktare i vardera korsarmarna blev kvar.

Lohekoret blev nu dopkapell medan sakristian flyttades tillbaka till utbyggnaden mellan långhuset och norra korsarmen. De smidda järngrindar som finns kvar idag tillkommer när Lohekoret blir dopkapell.

Taket i sakristian byggs om och nu får man det tak med synliga bjälkar och panelat tak som finns idag. Nya fyrdelade fönster sätts in och fönsteröppningarna fick nya järnluckor. En kamin sattes in som värmekälla.

Korets golvnivå höjdes genom att ett nytt kalkstensgolv lades över det äldre tegelgolvet. Innanför en halvcirkelformad ny altarring höjdes golvet ytterligare ett steg.

Väggar och valv putsades och dekormålades efter förlaga av arkitekt H T Holmgren.

För att få plats med en målad fris under taklisten sänktes valven över fönstren på insidan. Bröstningen i kyrkorummet målades med oljefärg.

Kyrkan utrustades med belysning i form av gasbelysning med ljuskronor och väggarmar.

### **1900-tal**

1928 förses koret och Lohe-koret med blyinfattade innanfönster med rökfärgat glas.

1929 utser församlingen en restaureringskommitté som ska förbereda en större restaurering.

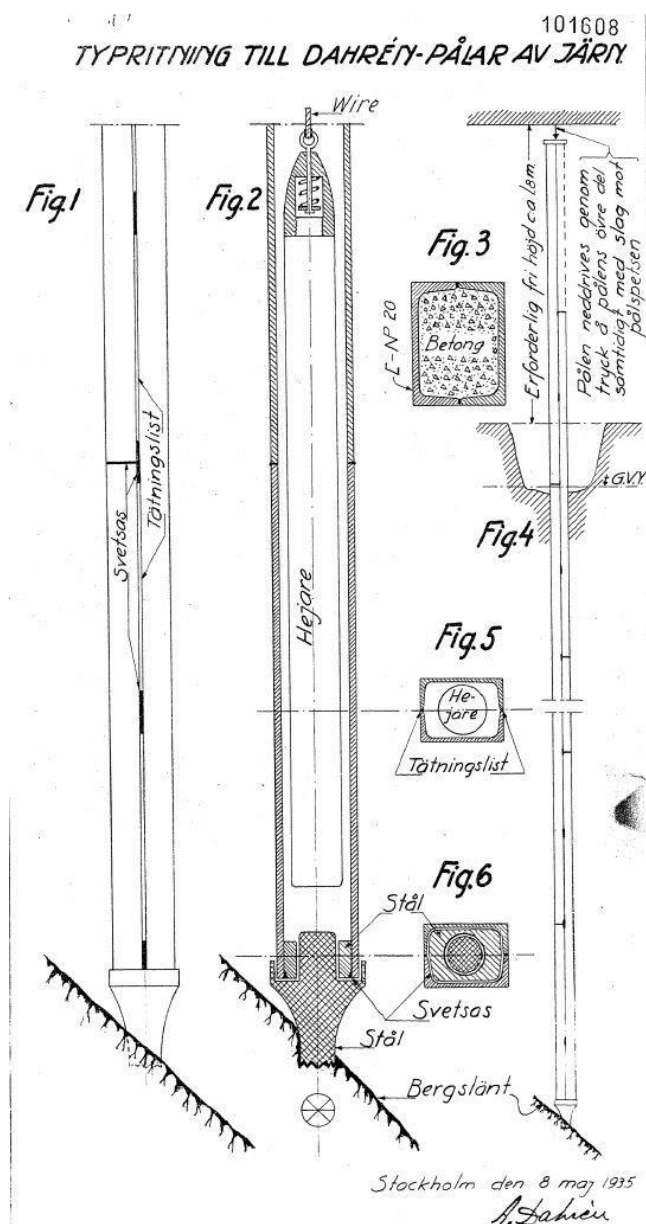
Norman arkitektkontor AB

I början av 1930-talet tas två förslag fram. Ett av arkitekten Otar Hökerberg som ansvarat för nybyggnaden av Klosters kyrka och ett av arkitekten Ove Leijonhufvud. Församlingen väljer att, när det gäller den interiöra omgestaltningen, gå vidare med Leijonhufvud förslag.

### 1936

För att det ska vara möjligt att slå tegelvalv över kyrkorummet genomförs en grundförstärkning av kyrkobyggnaden 1936. Det är ett omfattande arbete som medför schakt både på utsidan och insidan av kyrkobyggnaden.

Stålpålar slås till fast botten och gjuts i med betong. Pålskallarna gjuts in i kraftiga betongbalkar som omfattar murpelare och väggar.

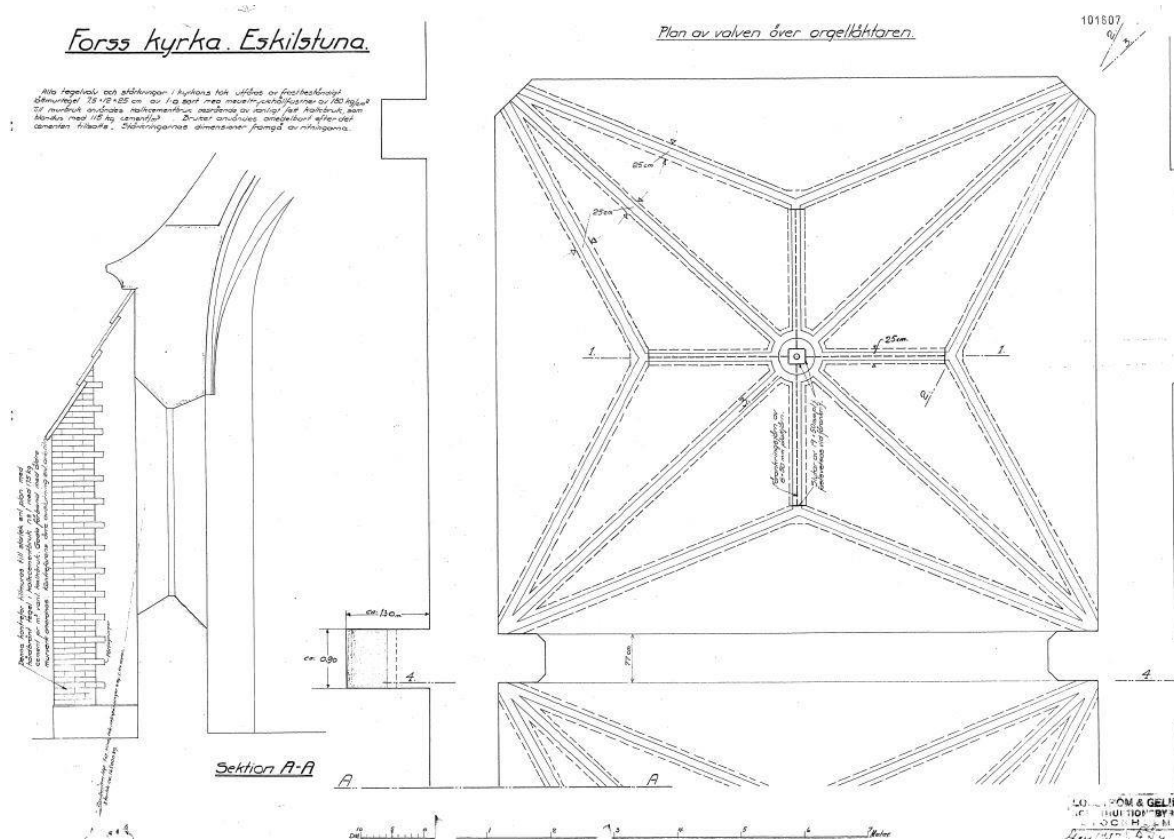


Ritning som visar Dahrénpålen som används vid grundförstärkningen. Två INP 20 balkar som svetsats samman och fyllts med betong.

Norman arkitektkontor AB

## 1937 – 1938

Restaureringen genomförs 1937 – 1938. De nya tegelvalven som ersätter trävalven från 1600-talet uppförs efter ritningar av Otar Hökerberg som förfinas och beräknas av ingenjörfirman Looström & Gelin medan övriga förändringar utförs efter Leijonhufvuds ritningar.



Looströms & Gelins konstruktionsritning till valvet i första travéen.

Läktarna i tvärskeppen rivs. Orgelläktaren byggs om och får den svängda front den har idag. Det södra vindfånget rivs och ett nytt vindfång byggs vid den norra entrén. Samtliga ytterdörrar nyttillverkas och får det utseende de har idag med symmetrisk diagonalställd panel på utsidan.

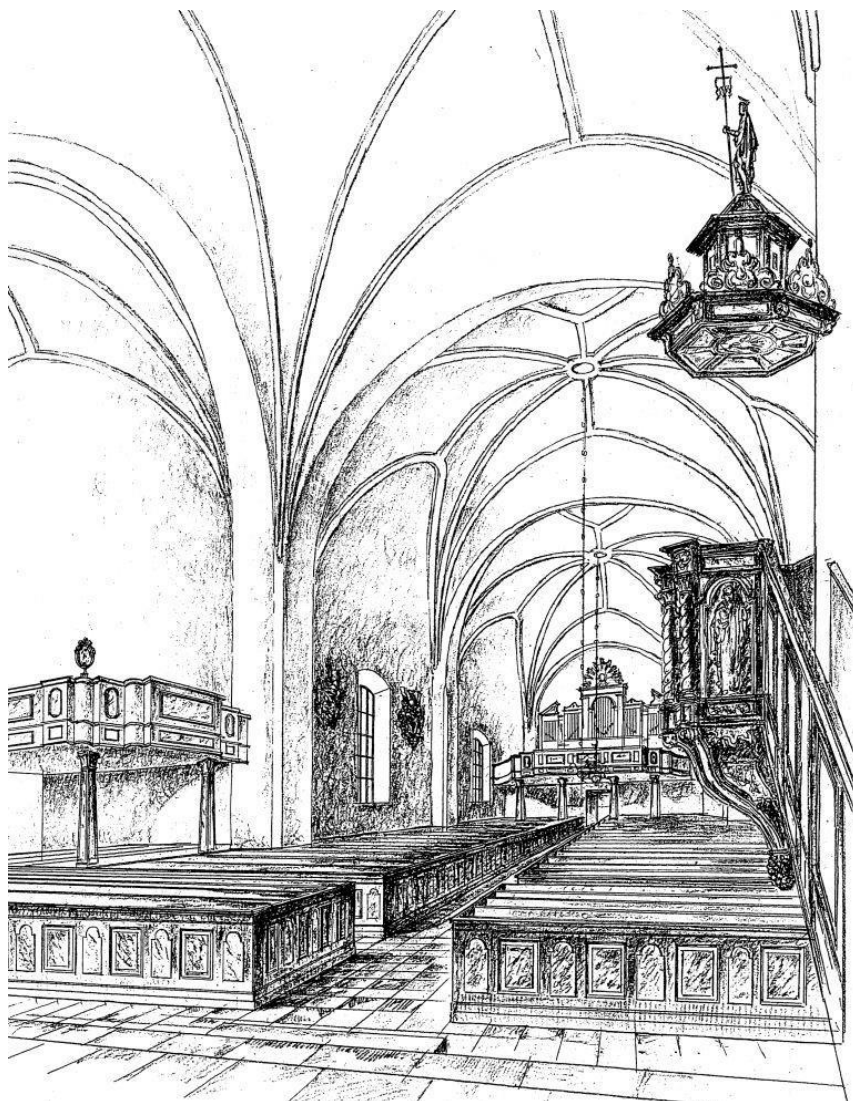
Altarringen vidgas och får en genombruten form med glest placerade balustrar. Ny bänkinredning. All träinredning med undantag för orgelfasaden ges en enhetlig färgskala. Väggar och valv kalkas vita.

I det västra vapenhuset rivs inbyggnader längs väggarna och ett plant tak. På det viset blir trävalvet från 1600-talet åter synligt. I Loheska gravkoret tillkommer ett murat altare vid den östra väggen.

Exteriört tas taken över entréerna mot norr och söder bort. Sandstenskorset över västentrén tas också bort.

De putsade fasaderna kalkas vita.

Norman arkitektkontor AB



*Perspektivskiss av arkitekt Leijonhufvud inför restaureringen med de nya bänkarna. Notera läktaren i södra korsarmen.*

### 1946

Vid en brand i norra korsarmen 14 februari skadas två av de medeltida träfigurerna. Jungfru Maria stående med Jesusbarnet på sin vänstra arm skadades på den högra sidan. Större skador fick skulpturen Kristus som smärtoman. Den flyttades till Statens historiska museum och 1950 färdigställdes den polykromerade kopia, tillverkad av konservator Alfred Nilsson, som finns i kyrkorummet idag.

Brandens orsakades av en låda med trasor som placerats nära en het elradiator.

### 1956

1956 genomförs en restaurering av sakristian efter ritningar av arkitekten Ragnar Jonsson. Den gamla källaren under sakristian ersätts av ett nybygge. För att få erforderlig rumshöjd i källaren lyfts golvet i sakristian några steg över golvet i korsarmarna. I sakristian sätts det västra fönstret igen för att ge plats åt en ny textilförvaring mm.

Norman arkitektkontor AB





*Ett av de valvslagna rummen i den gamla källaren under sakristian som ersattes med en nybyggnad 1956.*

1959 putsas fasaderna.

1966 tillverkas nya luckor till tornet.

### 1972

1972 genomförs en omfattande restaurering av kyrkan efter ritningar av arkitekten Rolf Bergh. Restaureringen föregås av en omfattande arkeologisk undersökning.

De slutna bänkkvarteren i korsmitten tas bort och ersätts med lösa stolar. Bänkarna får behålla sin kulörton med undantag för sits och rygg som målas i en kraftigt blå kulör. I den södra korsarmen uppförs en estrad för kören avskild med ett konstnärligt utformat galler utförd av Tord Alvhalm efter skiss av konstnären Uno Lindberg. Uno Lindberg formger också glasmålningen i det runda fönstret mot söder, den s.k. Mariarosen. Ett nytt rakt och brett knäfall ersätter den tidigare altarringen.

Norman arkitektkontor AB



*Körestraden i södra korsarmen 1972.*

Ny golvkonstruktion i långhus och korsarmar. Utförs av betong och utrustas med el-golvvärmeslingor. Ytskikt i bänkkvarteren blir plastmatta och i övrigt kalksten.

En ny orgel installeras bakom fasaden från 1814. Inbyggnaden under läktaren ändras och en toalett byggs på den södra sidan.

De gamla ljuskronorna hängs om och nydesignade mässingskronor och vägglampetter blir ett nytt inslag i interiören.

Norman arkitektkontor AB

Ett par kalkmålningar togs fram på valvbågen mellan torn och långhus.



*Korsmitt och långhus från koret efter restaureringen 1972.*

1976 fasadrenovering av Loheska gravkoret.

Vid slutet av 1980-talet tas estraden i södra korsarmen bort och en körgradäng byggs. I rygg på gradängen byggs en väggskärm utformad för att samspela med vindfånget i norr från 1938. Arkitekt Lars-Erik Torstensson.

1991 genomförs en fasadrestaurering.

1994 renoveras fönstren i koret och i Lohe-koret. Ytterbågen glasas om med härdat glas och samtidigt ordnas ventilation av ytterbågen för att förhindra kondens. Handlingar upprättas av undertecknad. Arbetet utförs av Freddie's glas AB.

Norman arkitektkontor AB

## 2000-tal

2002 tillverkas nya kyrkbänkar anpassade för korsmitten. Bänkarna ersätter stolarna från 1972. Bänkarna tillverkas efter ritningar upprättade av undertecknad. De tillverkas av Werners snickeri AB i Järna.

Bänkarna målades på plats av målarmästare Bertil Zentio som samtidigt målade om bänkinredningen från 1938 så att den blå kulören från 1972 ersätts med en laserande behandling i grön umbra.

2009 åtgärdas västväggen under läktaren och passagen till vapenhuset. Samtidigt utvidgas besökstoletten för bättre tillgänglighet. Arbetshandlingar upprättade av undertecknad. Generalentreprenör Tyrfors Byggnads AB.

2011 anpassas entrén från norr för bättre tillgänglighet. Dörren mot väster i vindfånget breddas och glisas. Ytterporten och den breddade dörren förses med dörrautomatik som på utsidan styrs via armbågskontakt på en smidesstolpe. Arbetshandlingar upprättade av undertecknad. Entreprenör: Tyrfors Bygg AB.



*Tidningsbild från den omfattande arkeologiska undersökningen 1971.*

Norman arkitektkontor AB

## **2.4 Utförda undersökningar**

### **2.4.1 Arkivundersökning**

Arkivhandlingar som förvaras hos församlingen har studerats i en första omgång. Mycket av det materialet hänger samman med de arkeologiska undersökningarna inför restaureringen 1972.

Riksantikvarieämbetets arkiv ATA har studerats på plats i Stockholm.

Församlingens ritningsarkiv som idag finns på ULA har kunnat studeras på plats i Eskilstuna då samtliga ritningar är scannade i tiff-format.

Mycket tid har lagts ned för att få fram information i form av bilder och anteckningar från den omfattande grundförstärkningen 1936. Inga bilder finns i vare sig ATA eller Eskilstuna stadsarkiv. Den lokala tidningen Eskilstuna Allehanda har genomgåtts vid Eskilskällan men utan resultat.

Presentationen av Fors kyrka i volym 168 av Sveriges kyrkor, Konsthistoriskt inventarium från 1976 har bidragit med värdefull kunskap om byggnadshistorien och om kyrkans fasad och lösa inventarier.

### **2.4.2 Klimatanalys**

Utvärdering av loggningar i kyrkan har gjorts i ett antal omgångar. Loggning har utförts sedan 2014 utomhus vid norra muren samt inomhus i Loheska gravkoret, källaren under sakristian, sakristian, långhusets västra del, långhusets östra del, södra korsarmen, orgelläktaren samt på långhusvinden.

Tömning av loggarna har utförts av undertecknad medan analys och utvärdering har utförts av Sune Häggbom på Sunda Hus Rådgivning AB.

Den senaste utvärderingen gjordes 2022-07-07 och omfattar perioden 2020-08-27 t.o.m. 2022-05-16 med följande resultat:

#### Temperatur

Regleringen av rumstemperaturen är generellt instabil. I sakristian varierar temperaturen ett par grader och kan plötsligt sjunka några grader vid kalla perioder men även när utomhustemperaturen ligger över noll.

Under vintern 2020 - 2021 varierade temperaturen i källaren mellan 16 och 25 grader.

I övriga delar av kyrkan är variationerna mindre.

#### Relativ fuktighet

Sommartid når den relativa fuktigheten upp till 75% i källaren och i sakristian. Det är dock tillfälligt och bör inte utgöra någon risk för tillväxt av mögel.

Vintertid går RH ned till 20-30% under flera månader.

#### Fuktinnehåll

Mätpunkter inomhus visar något högre fuktinnehåll än utomhus vilket indikerar att det finns ett visst fuktillskott från annat än utomhusluften. Koret och källaren under sakristian tillförs fukt från annat håll och då rimligen från bottenbjälklaget.

Norman arkitektkontor AB

### 2.4.3 Luftanalys

Det finns en påtaglig lukt i kyrkorummet som man som besökare upplever direkt när man kommer in i kyrkorummet.

För att utreda vilka ämnen det kan vara i rumsluften som är överrepresenterade, och som då kan indikera vad som är problemet, har luftanalyser utförts.

Provtagningen har utförts av fastighetsförvaltare Henrik Mossberg och Michael Jonsson från Stahre-bolaget. Analysen är utförd av Eurofins / Pegasus lab.

Vid provtagning 5 december 2022 togs två prover. Dels på luft från gravkammaren under Loheska gravkoret, dels vid trappan till koret.

Båda proverna innehåller kloranisoler vilket antyder förekomst av impregnerat virke som utsatts för fukt. Vi vet från arkiv att man efter att gravkoret öppnats 1971 placerades kistorna på tryckimpregnerat virke liggande på golvet.

Provet vid trappan innehåller också ett litet förhöjt värde av PAH, polycykliska aromatiska kolväten. PAH förekommer i kresot, stenkoltjära och slaggaska. Ämnet bildas även vid förbränning av organiskt material.

Möjligen kan förekomsten av PAH kopplas till fyllningen under kalkstensgolvet i koret. Kalkstensgolvet läggs in 1892 och då ovanpå ett äldre tegelgolv enligt arkivuppgifter. Vid utförande av provgropar i kyrkan kontrollerades också underlaget under en kalksten som låg lös i koret. Stenen var monterad i sand och kalkbruk. Vi kontrollerade inte heller om tegelgolvet ligger kvar under sanden.

Bilder från den arkeologiska undersökningen 1971 visar att stora delar av korgolvet frilades och fick läggas om.

### 2.4.3 Provgropar

För att utreda hur golvet i korsmitt och långhus utförts 1972 samt hur grundförstärkningen 1936 utfördes undersökning i form av provgropar under juni månad 2022.

#### Resultat

1.

Golvkonstruktion vid sydvästra valvpelaren i korsarmen.

(Golvkonstruktionen anges från ovasidan:)

- 40 kalksten
- 30 sättbruk, cementbruk
- 30 cementbruk med elgolvvärmekabel
- 120 armerad betong
- Cementstabiliserad lättklinker med varierande mäktighet
- Schaktbotten efter utförd arkeologisk undersökning

2.

Undersökning av ett par lösa, vickande, kalkstensplattor i koret.

- 60 kalksten med klovyta på undersidan
- 30 kalkbruk
- Sand

Norman arkitektkontor AB

3.

Utvändig provgrop.

Arkeolog Lars Norberg utförde avvägning och inmätning av provgropen. Avvägningen utförd i system RH2000. Det var problem med GPS-mottagningen nära kyrkan på norra sidan vilket kan medföra mindre avvikelser.

Den inmätning av kyrkobyggnaden som utförts av Peter Attmarsson, Mätec AB, inför restaureringen är utförd i ett äldre höjdsystem.

Drar man ifrån 8,3639 meter från höjd i RH2000 får man höjden i det äldre systemet.

Tröskelsten vid norra entrén ligger på +5,25 och golvet innanför entrén ligger på +5,36. Mittgången i långhus och korsmitt ligger på ca +5,42.

Betongfundamentets ovansida ligger på +4,85, +13,21826 enligt RH2000.

Fundamentet var ca 600 mm tjockt och i underkant var stålpålen synlig. Schaktbotten ligger i sin tur på +3,27.

#### **2.4.4 Befintlig värmeanläggning**

Befintlig värmeanläggning installerad 1972 bygger på direktverkande el. Fram till år 2000 var elvärmeslingorna i golvkonstruktionen i funktion men ersattes då av elradiatorer och elbänkvärmare.

Vid ombyggnadsarbeten i kyrkans västra del 2009 ersattes elradiatorer i plåt med elradiatorer av konststensmaterial. Ändringen utfördes också i vapenhuset.

#### **2.4.5 Befintlig elanläggning**

Befintlig elanläggning är från restaureringen 1972. Ändringar gjordes år 2000 och kompletteringar i form av tillägg är utförda löpande. Gäller även svagströmsinstallationer.

#### **2.4.6 Textilförvaring**

Församlingen har en omfattande samling av kyrkliga textilier. Man har anlitat Acta Konserveringscentrum AB för att få hjälp med hantering och underhåll.

Acta har upprättat en Vård- och underhållsplan för textilerna samt för metallföremål, daterad 2016-03-17.

Inför den förestående restaureringen genomfördes ett möte med textilkonservatorerna Susanna Oom och Hanna Johansson från Acta i oktober 2022. Vid mötet deltog från församlingen kyrkoherde Johan Hedlund, kyrkvaktmästare Colette Evans, Risto Pesola samt undertecknad.

Textilierna ska ges bästa förutsättningar att förvaras i den restaurerade kyrkan. En uppdelning ska göras mellan det som används dagligen och ska ha sin plats i sakristian samt de textilier som kan placeras på annan plats.

Norman arkitektkontor AB

Det handlar om många textilier. Bland annat finns det 8 antependier, 5 korkåpor, 22 mässhakar, 8 bursor, 7 predikstolskläden, 13 + 4 stolor mm.

Det finns också 4 kollektståvar med långt skaft samt 13 med kort skaft.

Planeringen av den kommande förvaringen kommer att ske i nära samråd med Actas konservatorer.

## 2.5 Kulturhistorisk värdering

Sörmlands museum har upprättat en "Kulturhistorisk karaktärisering och bedömning av Fors kyrka" som är daterad 2010.

Inventeringen är utförd av Kjell Taawo. Karaktäriseringen har utförts av en grupp av antikvarier vid museet; Karl Anderberg, Dag Forssblad, Magnus Josephson, Kjell Taawo och Eva Wockatz.

Slutsatserna i den kulturhistoriska karaktäriseringen sammanfattas under rubriken "Att särskilt tänka på i förvaltning och användning av kyrkan och kyrkomiljön":

- Kyrkans till sin helhet medeltida murverk är i sig omistliga historiska dokument.
- Kyrkan ligger i ett område som är utpekad som en riksintressant kulturmiljö.
- Kyrkan har en lång byggnadshistoria med de äldsta delarna från 1000-talet och såväl i exteriör som interiör tydliga utbyggnadsetapper från 1400-talet samt 1600- och 1700-talen.
- Tornet är den byggnadsdel som bäst bevarar spåren från medeltid och 1600-tal varför det bör behandlas med särskild varsamhet.
- Kyrkorummet präglas mycket av 1900-talets restaureringar ger exempel på hur synsättet vad gäller omgestaltung och bevarandeideologi varierat under denna period.

Kommentar:

Innan men, än mer, efter 2010 har medvetenheten om det immateriella kulturarvet succesivt fått en större betydelse. I vårt land har det kopplats till ordet "berättelsen". Förståelsen av den kontinuerliga verksamhetens betydelse för det kulturhistoriska värdet har också ökat.

För våra kyrkor är det den svenska kyrkans verksamhet som i nästan alla tider varit grunden för kyrkobyggnadernas förändring.



## 2.6 Arkitektur

### 2.6.1 Kyrkobyggnadens exteriör



*Från öster och ån.*

Kyrkobyggnadens exteriör består av byggnadsdelar från 1000-talet fram till tidigt 1700-tal. Delar av långhusets norra och västra mur är de äldsta delarna. Tornet börjar resas i slutet av 1300-talet och får sin barockspira under andra hälften av 1600-talet, 1676. Koret samt korsarmarna tillkommer 1655 och den vidbyggda sakristian 1663. Familjen Lohes gravkor tillkommer sedan i början av 1700-talet.

Tornets lanternin var till en början genombruten men försågs med luckor 1755. 1892 kläs lanterninen med spån.

Fasaderna har renoverats vid många tillfällen och senast 1991. 1938 putsades fasaderna och kyrkan kalkades vit.



*Kyrkan 1944 i Bertil Waldéns kyrkoberskrivning, "Sörmländska kyrkor 41".*

En omputsning genomfördes 1959 och det är då som kyrkans spritputsade fasader får sin nuvarande varma kulör.

Tornet har fått behålla sin murade tegelfasad utan att den täckts med en hud av puts. I tegelfasaden kan man samtidigt, i enlighet med den italienska restaureringsdoktrinen, avläsa allt som hänt med murverket sedan tornet uppfördes.

Loheska gravkorets släta och i terrarött avfärgade puts samtalar med tornet utan att fullt ut ha den tegelröda kulörtonen.

Långhuset med korsarmar och kor bildar en sammanhållen arkitektonisk gestalt under sina höga, branta spåntäckta tak. Det svagt lutande tornet med sin tornspira i barockform avslutar byggnadskroppen mot väster.

Sakristian från 1663 tar en underordnad plats i mötet mellan norra korsarmen och norra långhusväggen. Det norra takfallets spånbeklädnad fortsätter med en knäck och fångar in sakristian.

När Anna Lohe, änka till Johan Lohe, 1663-1704, skulle ge sin make och släkten Lohe en viloplats var istället ambitionen att inte underordna sig kyrkobyggnadens form och material utan att uttrycka familjens betydelse och kontakt med moderniteten. Gravkapellet har givits en för tiden modern gestalt med brutet mansardtak krönt med en takryttare och med en tempelgavel mot norr.

Norman arkitektkontor AB



*Tornet från söder i november 2022.*

Norman arkitektkontor AB

[https://normanark-my.sharepoint.com/personal/bjorn\\_normanark\\_se/documents/projekt/fors\\_kyrka/restaurering\\_2020/beskrivningar/restaurering\\_av\\_fors\\_kyrka\\_-\\_forslagshandling\\_2023\\_04\\_17.docx](https://normanark-my.sharepoint.com/personal/bjorn_normanark_se/documents/projekt/fors_kyrka/restaurering_2020/beskrivningar/restaurering_av_fors_kyrka_-_forslagshandling_2023_04_17.docx)

## 2.6.2 Kyrkobyggnadens interiör

Interiören i långhus, tvärskepp och kor karaktäriseras starkt av restaureringar utförda under 1900-talet.

### Vad har kyrkorummet för spår av tiden före 1900?

Det som för tankarna bakåt i tiden är den fasta liturgiska inredningen i form av predikstol, altare och altaruppsats.

Predikstolen och altaruppsatsen är skänkta till kyrkan av familjen Lohe. Altaruppsatsen skänktes 1655 efter den omfattande tillbyggnaden medan predikstolen skänktes 1675.

I kyrkorummet finns också några malmkronor som skänkts till kyrkan av betydelsefulla personer i staden.

Orgelfasaden utformades av P W Palmroth 1814 medan gjutjärnsfönstren i långhus, korsarmar och i Lohe-koret sattes in vid restaureringen 1872.

De stora fönsteröppningarnas valvbågar i långhus, korsmitt och kor sänktes 1892 och fick en ”tryckt” valvform. Orsaken var att få plats med en målad fris mellan trävalvens anfang och ovsidafönster.

1928 kompletterades fönstren i koret och i Lohe-koret med blyinfattade innanfönster glasade med rökfärgat glas.

Kontakten med medeltiden ger också kyrkans triumfkrucifix samt alla träskulpturer som idag är monterade på konsoler vid långhusväggarna och i korsarmen.



*Vapenhuset mot väster med den medeltida ljuskronan och kyrkporten från 1938.*

Norman arkitektkontor AB

Det västra vapenhuset är det rum i kyrkan som tydligast och på mest spännande vis "talar med tiden". Det åldriga tegelgolvet lutar sakta upp mot långhuset. Murväggarna bär spår av dörröppning till torntrappan och öppningar i väggarna mot norr och söder. Träribbvalvet ger besökaren en möjlighet att förstå hur kyrkobyggnadens långhus, korsarmar och kor såg ut från 1660-talet fram till 1938.

I murväggen mot norr är det inmurat en gravhäll som ursprungligen kommer från Johanniternas klosterkyrka och som flyttades till Fors kyrka när Karl IX påbörjade uppförandet av Eskilstuna hus på resterna av klostret. På motsatt vägg är det inmurat en del av en s.k. Eskilstunakista.

I vapenhuset finns också en medeltida ljuskrona, antagligen från 1300-talet. Här finns också fragment av senmedeltida kalkmåleri på valvbågen som avskiljer tornet från långhuset. På den norra sidan kan man se en avbildning av "Anna själv tredje" och på den södra sidan Sankt Sigfrid.

Känslan i vapenhuset är för kyrkan unik och måste behandlas med största varsamhet vid restaureringen.

### 1900-talets restaureringar

#### 1938

Det är två restaureringsinsatser som starkt påverkat det kyrkorum vi möter idag.

1938 slås tegelvalven och läktarna i korsarmarna rivs. Orgelläktarens front får dagens svängda form. Kyrkorummet vitkalkas. Den bänkinredning vi har idag tillkommer. Bänkinredning, predikstol och altarpopsats får den färgållning de har idag. I Loheska gravkoret uppförs ett murat altare mot den östra väggen.

Arkitekten Otar Hökerberg som ritat Klosters kyrka ansvarade för utformningen av de nya tegelvalven i samarbete med ingenjörfirman Looström & Gelin medan arkitekten och friherren Ove Leijonhufvud svarade för övriga förändringar interiört.

#### 1956

Sakristian restaureras. Golvet i rummet höjs och samtidigt byggs en modern källare under sakristian som ersätter en äldre källare. Arkitekt Ragnar Jonsson.

#### 1972

1972 genomförs på nytt en omfattande restaurering. Den här gången med arkitekten Rolf Bergh som ansvarig.

Jag upplever det som att man söker ett mer "vardagligt" formspråk i tidens anda. I slutet av 1960-talet utvecklades viktiga liturgiska tankar och idéer. "Circumstantes" och altartjänsten "versus populum" blir viktiga anslag.

I koret tas 1938 års altarring bort och ersätts av ett brett knäfall monterat vid nivåskillnaden, trappsteget, upp i högkoret. I Sveriges kyrkor benämner man knäfallet "skrank". Effekten blir att det ger känslan av att upp i högkoret äger församlingen inte tillträde.

Kyrkbänkarna i koret efter södra väggen tas bort likaså bänkarna i korsmitt och korsarmar. I korsmittens ersätts bänkarna av lösa, kopplingsbara stolar. De är "trävita" med blått tyg på sitsarna. Rygg och sits i bänkkvarteren samt delar av orgelläktarens skärm får också en kraftigt blå kulör.

Norman arkitektkontor AB

Ett mycket starkt rumsligt inslag är 10 nya mässingskronor med vardera 32 ljuskällor liksom ett antal lampetter med samma formspråk.



*Korsmitten från norr 2010 när de nya flyttbara bänkarna finns på plats. I förgrunden de trävita stolarna med blå klädsel från 1972.*



*Kyrkorummet mot öster.*

Norman arkitektkontor AB

[https://normanark-my.sharepoint.com/personal/bjorn\\_normanark\\_se/documents/projekt/fors\\_kyrka/restaurering\\_2020/beskrivningar/restaurering\\_av\\_fors\\_kyrka\\_-\\_forslagshandling\\_2023\\_04\\_17.docx](https://normanark-my.sharepoint.com/personal/bjorn_normanark_se/documents/projekt/fors_kyrka/restaurering_2020/beskrivningar/restaurering_av_fors_kyrka_-_forslagshandling_2023_04_17.docx)



*Kyrkorummet mot väster.*

Norman arkitektkontor AB

[https://normanark-my.sharepoint.com/personal/bjorn\\_normanark\\_se/documents/projekt/fors\\_kyrka/restaurering\\_2020/beskrivningar/restaurering\\_av\\_fors\\_kyrka\\_-\\_forslagshandling\\_2023\\_04\\_17.docx](https://normanark-my.sharepoint.com/personal/bjorn_normanark_se/documents/projekt/fors_kyrka/restaurering_2020/beskrivningar/restaurering_av_fors_kyrka_-_forslagshandling_2023_04_17.docx)

### Efter 1972

Efter restaureringen 1972 har kyrkorummet varit föremål för ett antal mindre insatser.

1989 ändrades södra korsarmen som 1972 hade avskilts från kyrkorummet med ett förhöjt podium och en genomsiktig skärm av smide "Lidandets galler" i svart och med förgyllning. Det ersattes av gradänger för kören och med en ryggskärm som tog inspiration i sin form från 1938 års vindfång på den norra sidan. Arkitekt för förändringen var Lars-Erik Torstensson.

2002 upplevdes de lösa stolarna som för oroligt i korsmitten, De ersattes då av nya flyttbara kyrkbänkar, sammantaget 8 stycken samt en kortare provbänk. De målades på plats i kulörer avstämda mot 1938 års bänkinredning och samtidigt målades de blå ytorna i bänkar om och gavs en lugnare kulörton.

2009 ändrades underbyggnaden av läktaren avseende väggbeklädnad och kulörhållning. Golvmattan i passagen ersattes av tegelplattor.

## **3            Analys - ställningstagande**

Församlingens önskemål att kunna använda kyrkan för fler funktioner och med fler medarbetare i kyrkan dagligen, en kyrka öppen för medlemmar och besökare, förutsätter att kyrkorummet kompletteras med nya ytor.

Idén om att bygga nya läktare för de utrymmen som saknades släpptes med tanke på behov av trappor för tillträde och utrymning och beroende på typ av lokal också hiss.

Efter ett försök att inrymma funktionerna genom att bland annat avskilja det Loheska gravkoret kunde vi konstatera att det medförde negativa rumsliga, men också påtagliga akustiska konsekvenser. Slutsatsen blev att i stället välja att pröva möjligheten med en tillbyggnad.

Genom att välja den lösningen kan programkraven uppfyllas samtidigt som vi kan hålla kyrkorummet intakt som den helhet det ska vara.

Att pröva en tillbyggnadslösning för en kyrkobyggnad som inte har byggts till sedan tidigt 1700-tal är en stor utmaning för församlingen och för invånarna i Eskilstuna men naturligtvis också för Länsstyrelsen och kommunens stadsbyggnadsnämnd som båda ska hantera tillståndsfrågan.

Ett samråd har genomförts med Länsstyrelsen som använt sig av Sörmlands museum som stöd. Parallellt har ett enkelt samråd också genomförts med Eskilstuna kommuns stadsbyggnadsförvaltning.

I beskrivning av "processen" ovan redovisas samråden. Reaktionerna och inspelen från Länsstyrelsen och kommunen visar att man ser frågan på olika sätt. Helst vill man inte ha någon tillbyggnad.

För Tunafors församling och för Eskilstuna pastorat är det viktigt att en tillbyggnad kan komma till så att verksamheten, som ju faktiskt bär det kulturhistoriska arvet, kan bedriva sin verksamhet i vår tid och framöver.



## 4 Invändig restaurering

### 4.1 Planlösning, ytskikt, fast inredning mm

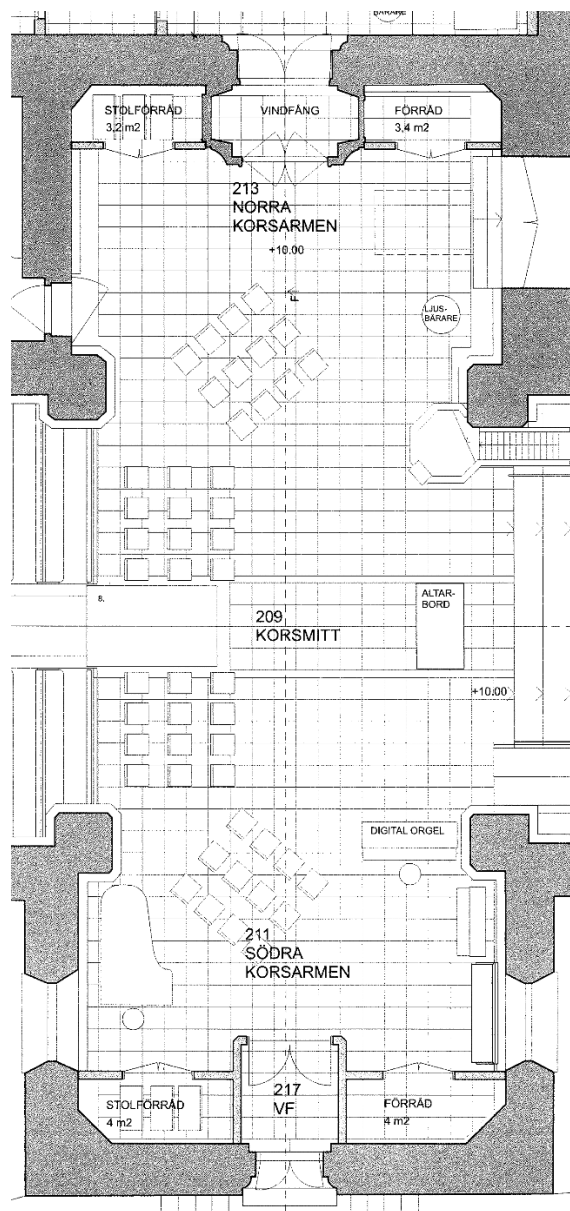
#### Korsmitten

Huvudidén med planlösningen är friställa korsmitten så att kyrkans fokuspunkt kan användas flexibelt. De tre gravhällar som ligger närmast koret gör att golvet är ojämnt i korsmitten där verksamheten ska ske vid det flyttbara altarbordet.

Vi föreslår att de tre hällarna tas bort och att golvet beläggs med kalkstensplattor lika befintliga inramade av en fris.

Gravhällarna är nötta och oläsbara och har inte heller under arbetet med Sveriges kyrkor volym 168 kunnat identifieras.

Här i korsmitten har det flyttbara altarbordet sin plats i flera scenarier. Här finns också naturligt ambo, flyttbar dopfunt samt flyttbart knäfall. Möbleringen sker med lösa och kopplade stolar i anpassad form.



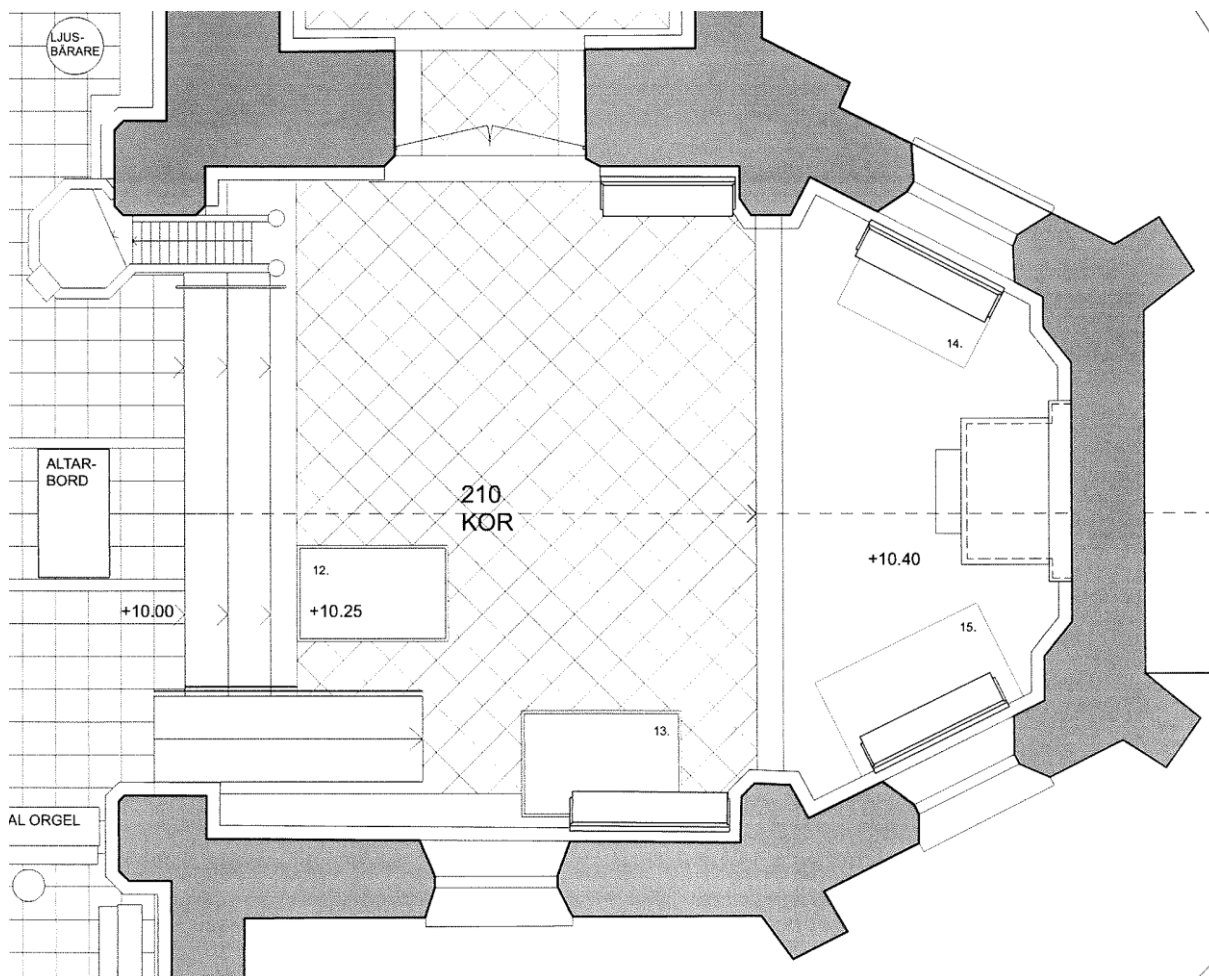
Norman arkitektkontor AB

## Koret

Koret friställs och görs tillgängligt för församling och besökare. En ramp placeras längs den södra ytterväggen och dagens trappa förändras så den blir ett par gradängsteg. Den som inte tar sig till koret via rampen får i stället skrida uppför gradängerna. För att den som behöver stöd ordnas med ledstång närmast rampen och fristående i anslutning till predikstolen.

Gradängerna i övergången mellan korsmitt och kor blir körens plats vid förrättning och platsen för musiker vid konsert eller motsvarande.

I det vidgade koret kan mindre samlingar och andakter hållas där församlingen sitter på lösa stolar.



## Högekoret

Högekoret minskas i djup genom att steget upp i högekoret flyttas så långt mot öster som det är möjligt. Det görs för att det egentliga koret ska bli så användbart som det går. Genom att behålla förhöjningen i högekoret kan de två gjutjärnshällar som är placerade där sedan 1972 ligga kvar.

Ytskikt på golv i koret är textilmatta. Undergolvet ska undersökas innan beslut om golvmaterial.

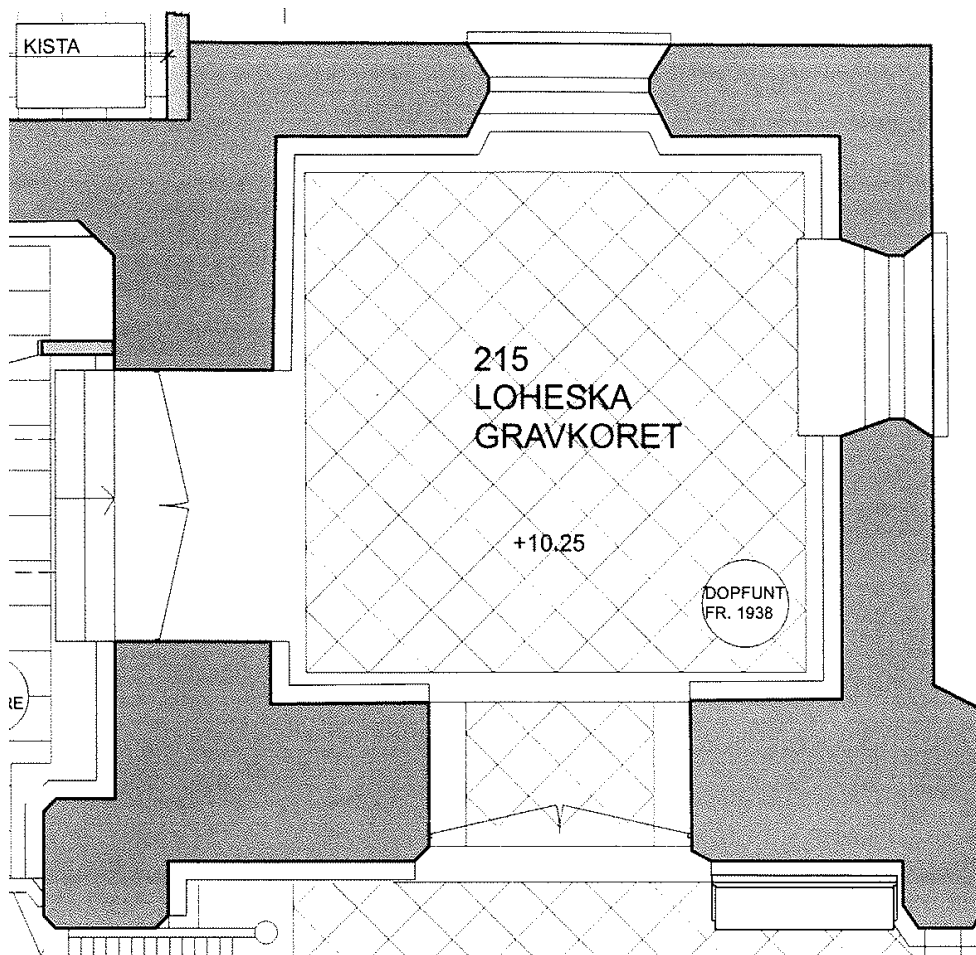
När knäfall behövs används nya flyttbara.

Norman arkitektkontor AB

### Loheska koret

Rummet ligger på samma golvnivå som koret och blir fullt tillgängligt via rampen.

Rummet ska också fungera för barn med möbler lika de som tagits fram för Västerås domkyrka. Här kan dopfunten från 1938 i kolmårdsmarmor ha sin viloplats.



### Gravvalvet under Loheska koret

Gravvalvet öppnades senast i anslutning till restaureringen 1972. Då placerades kistorna efter uppordnande på underlag av tryckimpregnerat virke. Virket är idag påverkat av markfukt och avger lukt.

Valvet kommer att öppnas för inspektion och åtgärd. Det sker genom att kalksten i norra korsarmen demonteras för att få fram den täckning som finns av trappan ned till valvet. När arbetet är utfört kan det bli aktuellt att täcka över nedgången med en av hållarna som demonterats vid korsmitten. Se vidare under Norra korsarmen nedan.

### Södra korsarmen

Körläktaren och väggskärmen från 1989 rivs. Eventuellt behöver kalkstengolvet kompletteras under Körläktaren.

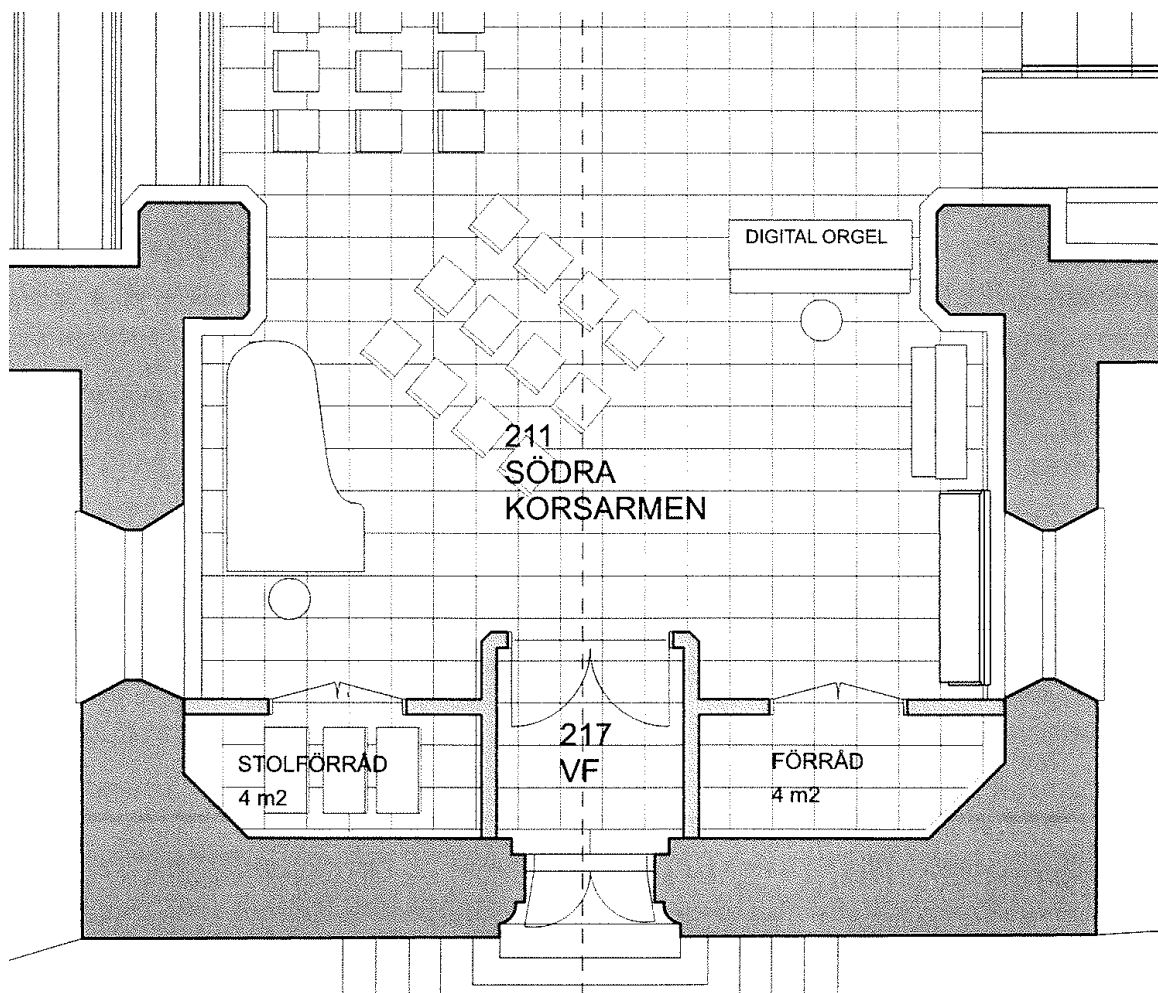
Mot sydväggen uppförs ett nytt vindfång med glasad dörr in mot korsmitten. Vindfånget ska kunna fungera vid utrymning och det finns också en önskan att kunna öppna sydporten för besökare sommartid vid något tillfälle.

Norman arkitektkontor AB

På sidorna om vindfånget uppförs förråd bakom väggskärmar. Djupet på skärmarna anpassas till fönsterläge mot väster och öster. De byggs med ytskikt av stående hyvlad panel och med krönlist. Pardörrar panelade lika vägg. Vindfång och förråd målas med linoljefärg.

Förråden ska användas för stolvagnar, kistbockar mm.

I korsarmen skapas plats för instrument som piano mm och här placeras den nya digitala orgeln. Plats finns för församlingen sittande på kopplade lösa stolar.



### Norra korsarmen

Pendelpardörren från 1972 i vindfånget från 1938 byggs om så den blir genomsiktig. Dörrbladens speglar ersätts med glas.

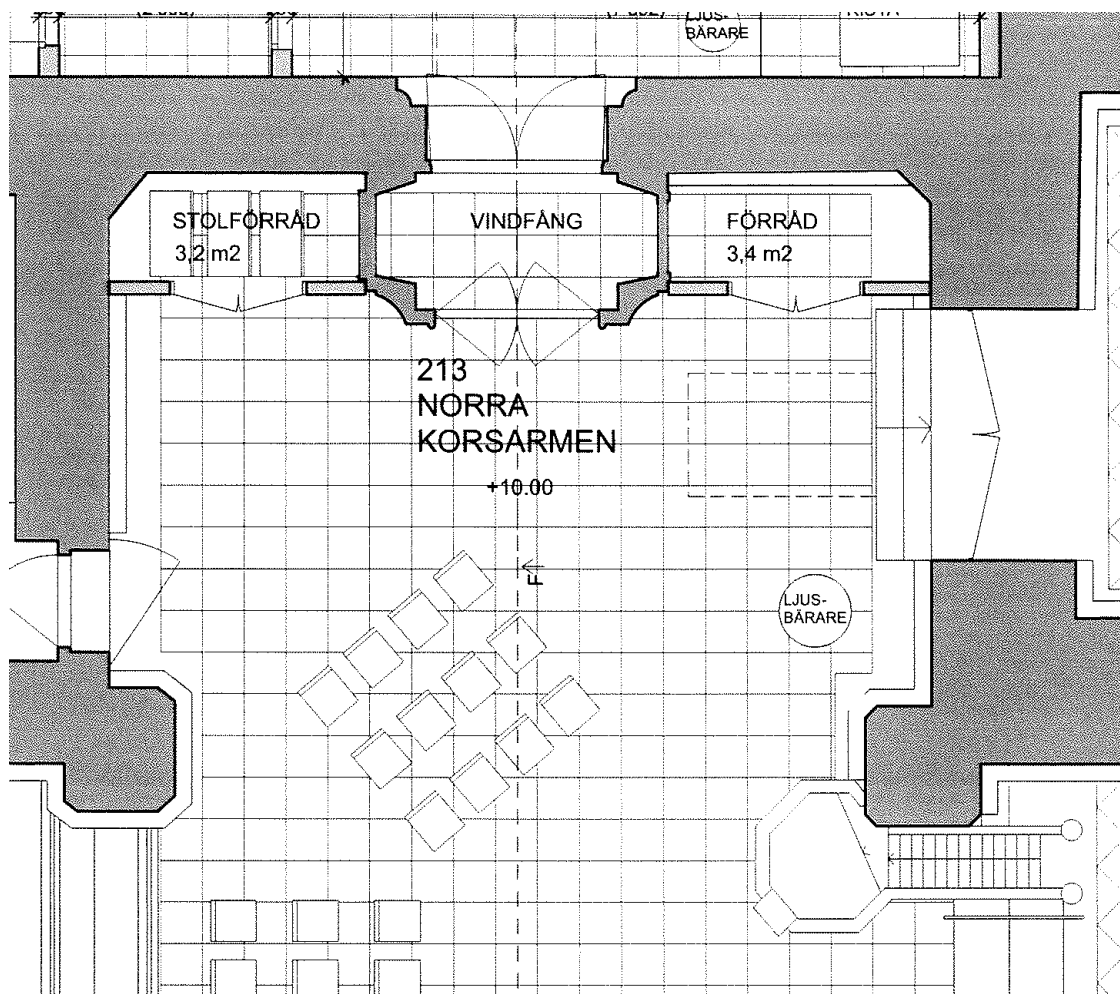
På sidorna om vindfånget uppförs förråd bakom väggskärmar. Djupet på skärmarna anpassas till öppningen in mot Loheska gravkoret. De byggs med ytskikt av stående hyvlad panel och med krönlist. Pardörrar panelade lika vägg. Vindfång och förråd målas med linoljefärg.

Förråden ska användas för stolvagnar, flyttbara bord mm.

Efter att nedgången till Loheska gravkoret frilagts fattas beslut om hur det ska täckas. Det blir troligen en gravhäll som får täcka nedgången och då kan en av gravhällarna som tas bort i korsmitten användas.

Norman arkitektkontor AB

Plats finns för församlingen sittande på kopplade lösa stolar. Här placeras också en ljusbärare.



### Långhuset

Bänkinredningen på norra och södra sidan demonteras under restaureringen. Dagens bänkinredning placerades 1972 på ett betonggolv belagt med 2 mm plastmatta.

Till en början var avsikten att korta bänkkvarteren så att ett mer generöst utrymme kunde tillskapas under läktaren i väster. Golvkonstruktionen medför dock att det inte är aktuellt.

Längs norra muren kommer betonggolvet att behöva öppnas. Där finns sedan 1972 ett horisontellt schakt för kanalisation från källaren under sakristian till långhuset och vidare till utrymmen under läktaren. Här finns idag avlopp, ventilation, starkström samt svagström.

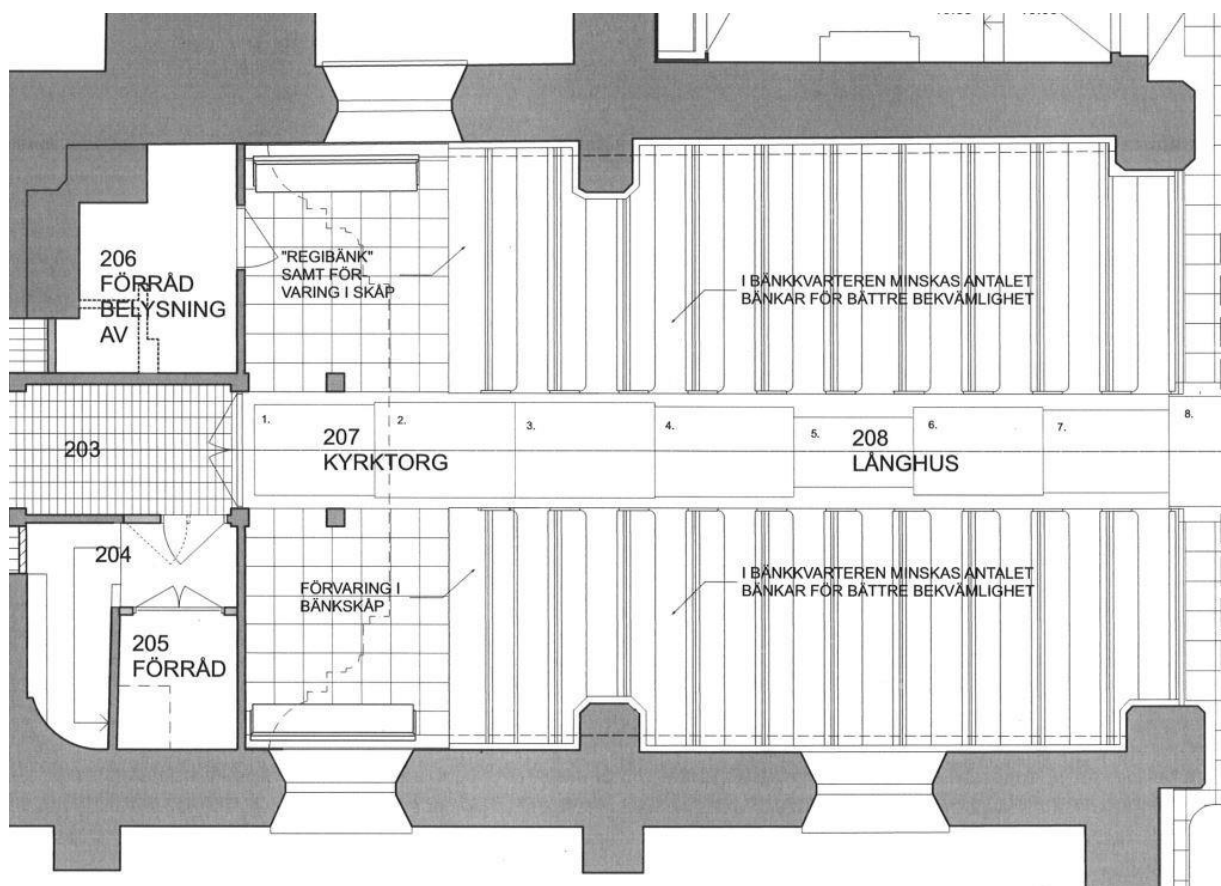
Väster om bänkkvarteret finns kalkstensbeläggning på betonggolvet som måste demonteras längs norrväggen.

Inklädnaden mot norr- och sydmuren demonteras också under arbetet. Detta för att rymma kanalisation av nya värmerör, elledningar och svagström. Se nedan.

Efter demontering kommer utrymmet i bottenbjälklaget att användas för ny kanalisation och då för el och svagström men också för värmerör till den vattenburna värmen.

Norman arkitektkontor AB

Installationskanalen i golv görs åtkomlig via inspektionsluckor infällda i golvet vid varje 90-graders böj.



Ny plastmatta får ersätta nuvarande efter lagning av betonggolvet närmast norrväggen och i väster återläggs kalkstenen.

När bänkinredningen återmonteras utgår en bänk så att den främre bänken kan göras djupare och mer tillgänglig.

I rygg på bänkkvarteren i väster byggs förvaringsskåp samt skåp för styrning av ljus, och ljud.

Tillkommande snickerier målas anpassade till bänkinredningen. Bänkinredningen retuscheras efter återmontage.

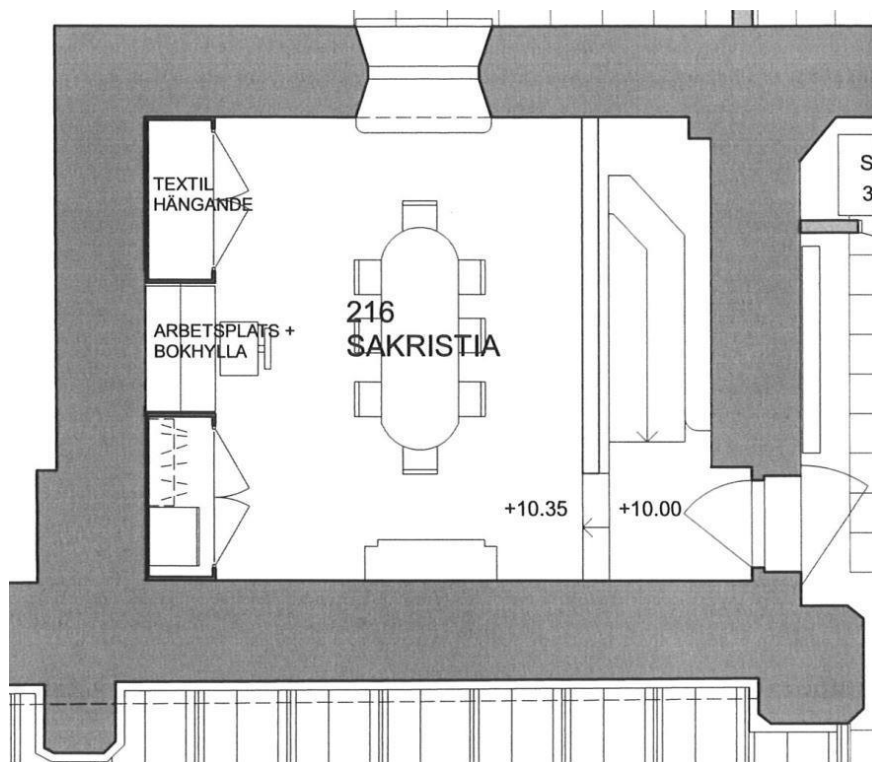
### Sakristian

Sakristian behålls på sin nuvarande plats två steghöjder över golvet i kyrkorummet. Om det kommer att vara i behov av en helt tillgänglig sakristia på sikt finns förberedda utrymmen i tillbyggnaden.

Befintliga textilskåp, ursprungligen från 1956, fördjupades med 70 cm 1972. Nu tas den delen bort och mittdelen av det tredelade skåpet tas också bort. På det viset blir rummet rymligare då bredden ökar med 70 cm och mellan skåpen får man plats med en sittarbetsplats och bokhyllor mm.

I ett av skåpen placeras värdeskåp för silver mm. Här ges också plats för officianternas gångkläder. I ett av skåpen ges plats för de kyrkliga textilier som används.

Norman arkitektkontor AB

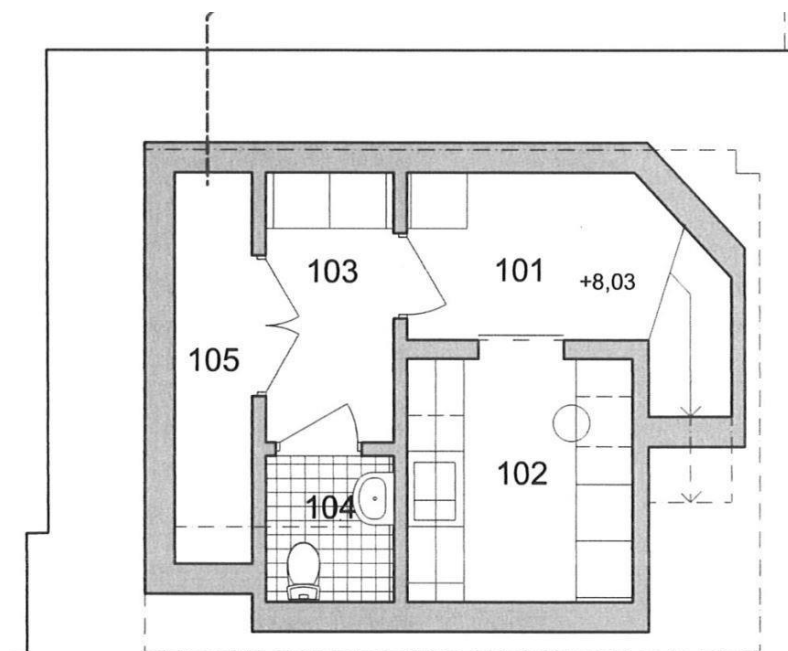


### Källaren under sakristian

Källarens västra del kommer att erfordras för kanalisation av värmerör, el och svagström från teknikrum i tillbyggnaden.

Källaren kommer också att förses med balanserad ventilation från tillbyggnaden. All kanalisation kommer att ske i anslutning till nuvarande håltagningar i den norra källarväggen.

I källaren kommer det att finnas toalett, kapprum och utrymmen för förvaring. Plats också för en diskbänk och arbetsyta.



Norman arkitektkontor AB

### Utrymmen under läktaren

Befintlig RWC rivs. Befintlig el-central demonteras. Rum 206 nyttjas som förråd men här ordnas också plats för undercentraler för el, belysning och AV.

Golvet öppnas för kanalisation, från norra till södra sidan, av värmerör, el och svagström. Erforderliga inspektionsluckor i golv utförs vid riktningssändring.

I förrådsutrymmen och i uppgång till läktaren beläggs golvet med linoleummatta. I passagen till västra vapenhuset återläggs golvtegel.

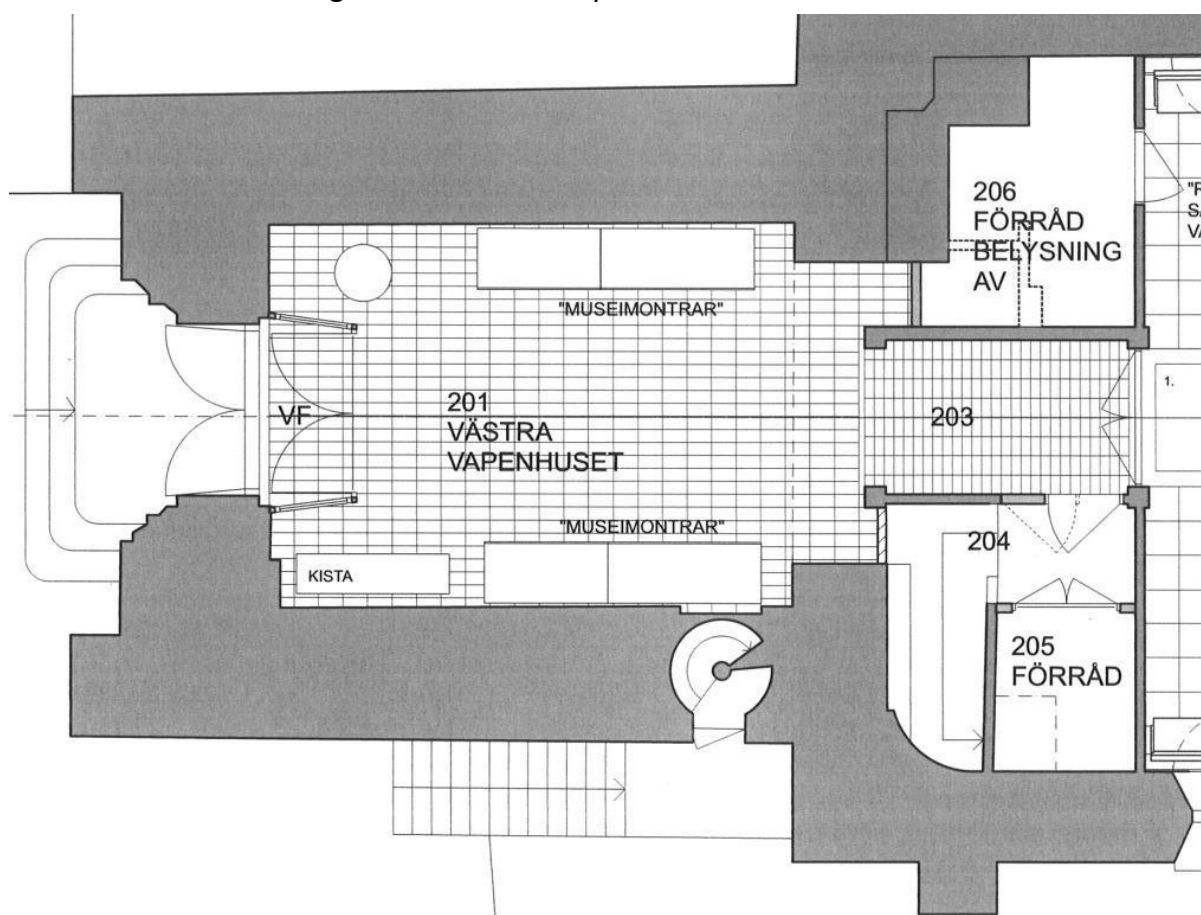
### Västra vapenhuset

Skåp- och hyllinredning rivs.

Kyrkporten mot väster från 1938 ska kunna ställas upp i helt öppet läge och där innanför uppförs ett grunt glasat vindfång så att besökare och de som passerar ser in i kyrkobyggnaden och "via sacra".

Befintliga dörrar till städ och till trappan till läktaren sätts igen.

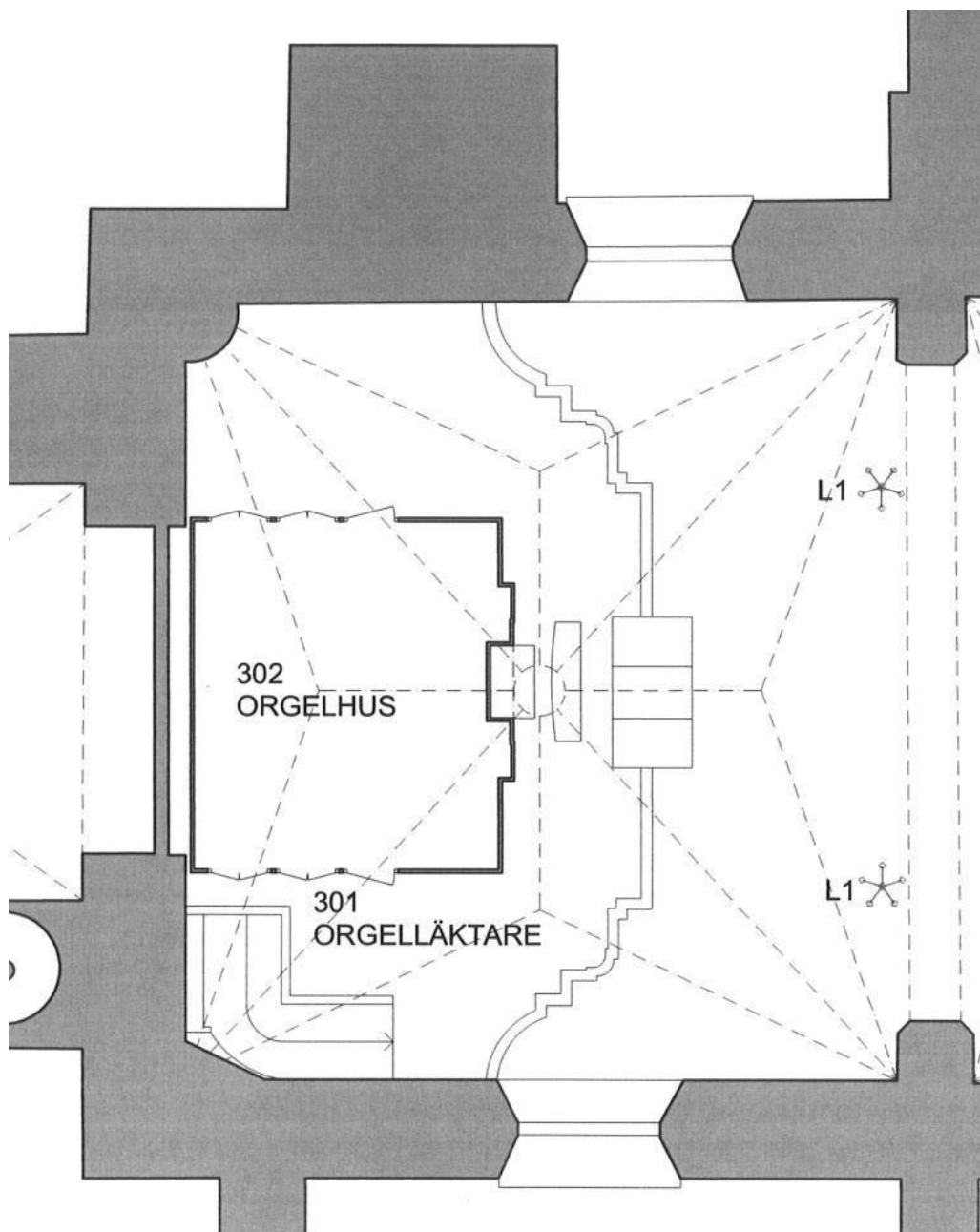
En av de gamla kistorna får stå kvar vid sydmuren. Två glasade montrar placeras på ömse sidor i rummet för visning av en del av Fors kyrkas historiska föremål.





### Orgelläktaren

Orgelläktaren ändras inte. Befintlig textilmatta byts till ny.



### Ytskikt

#### Putsade murytor

Murväggar och valv som idag är kalkavfärgade och nedsmutsade görs rent av konservator med efterföljande retuschering och stabilisering med kalkvatten.

Innan rengöring lagas sprickor i valven. Sprickor huggs upp till ca: 5 cm bredd och packas i omgångar med kalkbruk. Sista påslaget bearbetas för att likna omgivande ytor.

Norman arkitektkontor AB

## Socklar

I kyrkorummet finns socklar av röd kalksten som ska demonteras.

Längs väggar utförs nya väggpaneler som innehåller erforderlig kanalisation för värme, el och svagström, se beskrivning nedan.

Nya socklar av trä utförs lika befintliga i sekundära utrymmen samt vid nya väggskärmar och nytt vindfång i tvärskeppet.

## Golv mattor

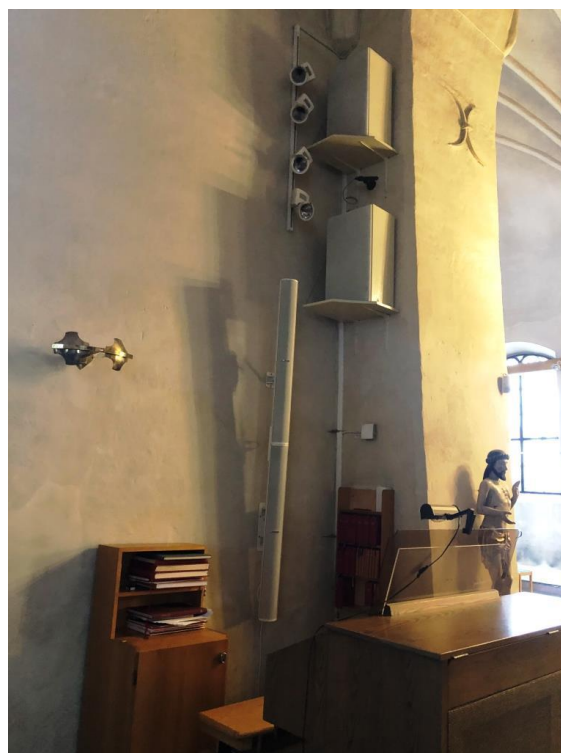
Plastmatta: Ny plastmatta läggs i bänkkvarteren. Kulör lika befintlig.

Linoleummatta: Ny linoleummatta läggs i förråd mm under läktaren.

## **4.2 Installationer - kanalisation**

Installationer är något som behövs för byggnaden och för verksamheten men också något som är under ständig förändring och som behöver kunna underhållas på ett bra sätt utan att byggnad och fast inredning i onödan skadas.

De installationer som utfördes 1972 är ingjutna i golvbjälklaget av betong och inte åtkomliga. Sedan 1972 har också många ändringar och tillägg gjorts både vad det gäller värme, belysning, ljud och larm. Dessa ledningar är idag monterade ovan socklar i kanaler på golv i lager på lager.



Efter att ha kontrollerat förutsättningarna för en kanalisation med en golvkanal närmast yttervägg, med en provgröp, kunde vi konstatera att det inte är möjligt. Betongen från 1972 är mäktig och i den finns ingjutet betongfundamenten från grundförstärkningen 1936 som ligger ytligt. Det är därmed inte möjligt med en golvkanal längs yttermurarna.

Norman arkitektkontor AB

Det vi valt i stället är en väggkanalisation i form av en ny väggpanel, som utförs i trä och med höjd och färgsättning lika bänkkvarteren. Delar av väggpanelen är fast medan andra delar är demonterbara för framtida ändringar.

Väggpanelen blir ett inslag som påverkar interiören starkt då kyrkorummet omsluts av panelen. Bedömningen är att en rumssammanhållande väggpanel är ett positivt tillägg som ger kyrkorummet ett välbehövligt lugn.

All kanalisation från teknikrum i tillbyggnadens källare når kyrkan via källaren under sakristian. Därefter kanaliseras installationerna i väggpanelen längs ytterväggarna. Vid passage av dörrar och under läktaren sker kanalisation i golv.

### Håltagning för installationer

Att begränsa håltagning i murverk mm ska undvikas så långt det går. Förslaget till restaurering förutsätter dock håltagning i följande punkter:

- Den norra källarytterväggen under sakristian. Här behöver befintlig håltagning vidgas.
- Mellan källaren under sakristian och långhuset i en vägg med delar från medeltiden. Här nyttjas befintlig håltagning. Kan behöva vidgas något men då håltagningen idag innehåller ventilationskanaler troligen inte.
- I bottenbjälklaget längs norra muren fram till inbyggnader under läktaren. Här berörs moderna konstruktioner från 1972. Kan behöva vidgas.
- I utrymmen under läktaren sker kanalisation i golv. Golvkonstruktion från restaureringen 1972.
- Vid passage av kyrkportarna i södra och i norra korsarmen förläggs kanalisationen i golv.
- Från förråd mm under läktaren sker kanalisation vertikalt upp till läktaren.
- Kanalisation ut i västra vapenhuset sker inte med en väggpanel lika långhuset utan friliggande för värme och synligt för belysning och anslutning av montrar. Kanalisation för belysning och svagström sker i stålprofil vid golv som målas svart.
- För kanalisation till norra korsarmen tas hål i murväggen från sakristian. För Lohe-koret håltagning från norra korsarmen genom korets västra vägg. Vidare till koret genom Lohe-korets södra vägg. Utförs genom att hål borras.
- För kanalisation av el upp till tornet och vinden måste dagens kanalisation, schakt, friläggas. Den är sedan 1972 inhuggen i en slits i den östra tornväggen, norr om orgeln, från läktaren och uppåt. Efter montage av tomrör putsas slitsen igen och avfärgas i kulör lika omgivande ytor.
- Från tornet in till långhusvinden används dagens håltagningar på nytt.
- Erforderlig håltagning i tegelvalven från 1938 för elinstallation, svagström. Utförs genom borring.
- Vidgning av hål vid takkronor som ska utrustas med armaturhiss. Efter demontering kan hålen vidgas genom borring.

### **4.3 VVS-installation – värme mm**

#### Värme

Kyrkan ska efter restaureringen värmas med vattenburen värme växlad från fjärrvärme levererad av Eskilstuna Energi & Miljö. Växlingen sker i teknikrum i källaren under tillbyggnaden.

Värmekulvert ansluter till kyrkobyggnaden i källaren under sakristian. Kanalisation in i kyrkan sker vid norra muren i öppnat schakt eller längs muren i väggpanelen. I golv i utrymmen under läktaren och vidare i väggpanelen. För att nå norra korsarmen, Lohe-koret och korets norra del sker kanalisation från sakristian och vidare i väggpanel.

I bänkkvarteren installeras bänkvämare. I övrigt konvektorer och i sekundära utrymmen radiatorer. Samtliga delar som står synligt fabrikslackeras i anpassad kulör.

#### Ventilation

Källaren under sakristian utrustas med balanserad ventilation med fläktrum i tillbyggnadens källare.

#### Avfuktning

Installation av sorptionsavfuktare förbereds så att installationen kan göras utan stora ingrepp om den skulle behövas i en framtid. Ett skäl till att det skulle kunna behövas är om rumstemperaturen vintertid skulle behöva hållas på en låg temperatur under vardagar.

Aggregatet förbereds för placering i källaren under sakristian. Hål för två luftkanaler in till norra bänkkvarteret som lockas. Avluft förbereds till dagvattenbrunn eller motsvarande norr om sakristian.

### **4.4 EL-installation**

Befintlig elinstallation som är från 1972 med mindre kompletteringar byts i dess helhet. Helt ny installation av stark- och svagström inklusive larm.

Ny el-central placeras i tillbyggnadens källare med undercentral i förråd under läktaren.

Kanalisation sker i den nya väggpanelen, vertikalt till torn och kallvind via slitsen från läktaren. På långhusvinden på installationsstege horisontellt.

Håltagning för installationen se ovan.

Synliga ledningar ska målas in så de inte avviker från den yta de är monterade på.

Befintlig åskskyddsanläggning kompletteras för tillbyggnaden samt för el-centraler.

Armatrhissar installeras för de gamla malmkronorna som har stearinljus som behöver kunna bytas och tändas. Det gäller i koret och högkoret samt vid den södra murpelaren mellan korsmitt och kor.

### **4.5 Belysning**

Befintliga malmkronor, smideskrona, kristallkrona och armaturer från 1972 behålls. Byte av ljuskällor samt styrning av belysning med dimmer. Se ritning A-49.1-131.

I koret flyttas två mässingskronor från 1972 till långhusets västra del. De ersätts av de två äldre malmkronorna som idag sitter i den västra delen.

Norman arkitektkontor AB

Förslagshandling för belysning och ljussättning är upprättad av Kreativ Teknik, se bilaga. Förslaget är utformat utgående från församlingens önskemål definierade som scenarier. Styrning av belysningen sker från regibord i nytt skåp i rygg på norra bänkkvarteret och med padda. Ljuskonsultens beskrivning bifogas som bilaga.

#### **4.6 Ljud - Akustik**

Befintlig ljudanläggning uppfyller inte verksamhetens behov och krav utan ska förnyas i dess helhet.

Förslagshandling för ljud och AV är upprättad av Kreativ Teknik, se bilaga.

Förslaget omfattar ny hörslina uppdelad på en för långhus och tvärskepp samt en för koret. Den ljudanläggning som föreslås tar hänsyn till de scenarier församlingen definierat och hanterar med hög kvalitet både tal och musik.

Högtalarplaceringen är anpassad till kyrkorummet när det gäller placering och form. De som blir mest i focus är monterat på valvpelarna mellan tvärskeppet och koret vända mot väster. Samtliga högtalare anpassas vad det gäller kulör.

#### **4.7 Nya liturgiska möbler**

I anslutning till restaureringen ska nya liturgiska möbler tillverkas för att användas vid de olika scenarier församlingen planerar för korsmitt och kor: fristående flyttbart altarbord, dopfont, ambo, flyttbara knäfall, kistbockar, kistljus, processionsljus, barnprocessionskors. Utformning kommer att tas fram i anslutning till restaureringen. Tanken är att ge de nya möblerna en sammanhållen utformning och kulör avstämd mot kyrkans interiör.

#### **4.8 Ny digital orgel**

Församlingen har meddelat att man avser att inköpa en ny digital orgel.

Orgeln ska placeras i södra korsarmen vid valvbågen upp mot koret.

Orgeln ska i kulör anpassas till kyrkorummets kulörton.

#### **4.9 Ny textilförvaring**

Ett arbete med genomgång av församlingens kyrkliga textilier har påbörjats. Textilier som används löpande kopplat till kyrkoåret ska i första hand förvaras i sakristian och hängande.

En omfattande liggande förvaring i nya textilskåp kommer att placeras i ett rum i tillbyggnadens källarvåning. Rummet ska klimatsäkras och plats finns för att sköta och visa textilierna. Tillgänglighet för besökare i mindre grupper via trappa och hiss.

Arbetet med textilförvaringen kommer att genomföras i nära samarbete med Acta.

#### **4.10 Nya stolar**

Nya lösa stolar blir ett viktigt inslag för att möta verksamhetens tankar om hur kyrkorummets "flexibla" rum ska kunna nyttjas för mindre och för större samlingar.

Norman arkitektkontor AB

Stolarna ska utföras laserade i anpassad kulör och med tygklädsel. De ska vara lätta att koppla och gärna också i svängd form.

De ska kunna hanteras med stolvagn och förråd för stolvagnar förbereds vid norra och södra sidan av tvärskeppet.

Bra stolar för Fors kyrka är:

- "Akustik", formgiven av Åke Axelsson och tillverkad av Gärsnäs. Den finns också som karmstol. Den är lätt att koppla.
- "Hela", formgiven av Jouko Järvisalo och tillverkad av Mobel OY. Också den finns som karmstol och är kopplingsbar.

#### 4.11 Montrar för exponering av historiska föremål

Idag visas kyrkans medeltida träskulpturer i kyrkorummet vilket kan vara pedagogiskt om de används i verksamheten. De sitter dock känsligt och kan skadas vid beröring. De kan också stjälas även om de är larmade.

I församlingens ägo finns också andra historisk föremål och lösa inventarier som ska kunna exponeras för församlingsmedlemmar och besökare.

Tanken är att i Västra vapenhuset placera ett antal montrar som tillverkas av smide och glas. Klimatet i montrarna ska kunna regleras beroende på de föremål som exponeras och med integrerad belysning.

Montrarna ska ha kvalitet lika de som tillverkas av företaget Milox AB som bl.a. har tillverkat de nya säkerhetsmontrarna i Strängnäs domkyrka.

De som ska stå i Fors kyrka ska vara målade i svart kulör och med glas. Nedan redovisas två exempel från företagets tillverkning,

Processen med utformning och val av tillverkare vill församlingen ska ske i samråd med Länsstyrelsen, Eskilstuna muséer och Länsmuseum.



Norman arkitektkontor AB

Tanken är att montrarna, jämfört med bilderna, ska stå upphöjda på ben med värmeisolerad botten så att konvektorerna längs väggarna i västra vapenhuset får plats under montrarna.

#### 4.12 Brandsäkerhet och utrymning

En preliminär brandskyddsbeskrivning har upprättats under framtagandet av förslagshandlingen.

För det övergripande brandskyddet gäller Boverkets byggregler och dess föreskrifter samt allmänna råd avseende analytisk branddimensionering och regler för brandbelastning. SBF:s regler för brandlarm är dimensionerande.

Också Arbetsmiljöverkets föreskrifter är tillämpliga liksom lag om skydd mot olyckor.

För Fors kyrka betyder det att:

- Tillbyggda lokaler ska vara frångänglighetsanpassade.
- Lokalerna ska vara försedda med utrymningsplaner
- Lokalerna ska vara försedda med handbrandsläckare.

Församlingen och pastoratet eftersträvar ett högre egendoms- och personskydd vilket medför att man av egen ambition utför lokalerna så att:

- Tillbyggnaden förses med heltäckande automatiskt brand- och utrymningslarm som integreras med befintligt system i kyrkobyggnaden.
- Brandceller utförs i EI60.
- Eventuell spis förses med spisvakt.
- Befintlig publik del i kyrkan förses med nödbelysning med centralt batteri.

En genomgång av befintligt brandskydd i kyrkobyggnaden medför behov av följande åtgärder:

Öppningsbeslag för befintliga utrymningsdörrar byts till nya.

Utrymningsskyltning ses över och kompletteras.

Verksamhetsklass: Vk 2B vilket avser "Samlingslokaler.. där det vistas personer som inte kan förväntas ha god lokalkännedom..."

Dimensionerande personantal:

Byggnaden är sedan tidigare dimensionerad för maximalt 350 personer.

Rekommenderat personantal efter utförda åtgärder avseende nödbelysning är:

Vid utrymning via tillbyggnaden i norra korsarmen samt västra vapenhuset	500 personer
Samtliga utrymningsvägar tillgängliga	700 personer.
Utrymmen där endast en utrymningsväg finns godtas för utrymmen där personer endast vistas tillfälligt. Avser utrymmen i källare samt orgelläktaren	30 personer

Centralapparat / brandförsvarestablå flyttas från västra vapenhuset till vindfånget vid det nya entrérummet i tillbyggnaden.

Utrymningsskyltar ska placeras i utrymningsriktningen och ska vara belysta eller genomlysta. De placeras vid den nya entrén mot nordväst, vid norra och södra dörrarna i korsarmen, vid dörren till vapenhuset under orgelläktaren samt vid västentrén.

Norman arkitektkontor AB

Kommunikationsutrymmen och teknikutrymmen i tillbyggnadens källare utrustas med nödbelysning.

Kyrkorummet samt tillbyggnaden och trapphuset i källaren utförs i samma brandcell.

#### **4.12 Övriga fasta och lösa inventarier i kyrkorummet**

Fors kyrka rymmer idag ett stort antal fasta och lösa föremål av kulturhistorisk och funktionell betydelse. De har sin plats idag men en del kan behöva flyttas av funktionella och praktiska skäl. Andra kan behöva flyttas av estetiska och liturgiska skäl. Många föreslås vara kvar på den plats de har idag.

##### Begravningsvapen – epitafier

Det finns idag 11 stycken monterad på vägg i kyrkan. För placering och till vilken släkt de är kopplade se ritning A-49.1-121.

Det är inte aktuellt att flytta någon av epitafierna.

##### Medeltida träskulpturer

Det finns idag 11 stycken medeltida skulpturer där fem av skulpturerna tillhör ett medeltida altarskåp och idag är placerade i grupp på en konsol. Det finns också en replik av en skulptur "Jesus som smärtoman" där originalet brandskadades 1946 och i skadat skick finns på Statens historiska museum. För placering och beskrivning se ritning A-49.1-121.

Skulpturerna är larmade men placerade så att de lätt kan skadas. Avsikten är att efter restaureringen kunna visa en del av skulpturerna i de planerade glasmontrarna, se ovan.

##### Nummertavlor

- I korsmitten finns två stycken ovala nummertavlor i en sengustaviansk form. I Sveriges kyrkor bedömer man att de kan vara de två som skänks till kyrkan av Olof Gallén och Brita Sophia Halenius 1815. Efter 1972 års restaurering förvarades nummertavlorna på församlingshemmets vind då de ersatts enkla vitlaserade träplattor.
- Ytterligare en oval nummertavla är idag placerad vid den södra murpelaren mellan kor och högkor. Det kan vara den kvarvarande av två som inköptes 1820.
- Nummertavlorna vid korsmitten ska sitta kvar och ska samordnas med ljudanläggningens nya högtalare.

För långhuset önskar församlingen komplettera med nya nummertavlor placerade på valvpelarna mellan korsmitt och långhus vända mot väster.

##### Dopfunt

Dopfunten tillverkad vid restaureringen 1938 är placerad i koret på södra sidan. Den är tillverkad i kolmårdsmarmor och tung att flytta. I förslaget till restaurering får den en "viloplats" i Loheska gravkoret.

I det västra vapenhuset finns resterna av en medeltida dopfunt. Det är foten, tillverkad av granit, till en dopfunt daterad till 1100-talet.

En ny flyttbar dopfunt tillverkas vid restaureringen. Se nya liturgiska möbler ovan.

Norman arkitektkontor AB



#### Altare i högkoret:

Altaret är murat av tegel och putsat. Bordet täckt av en kalkstensskiva med hålkälad kant som är bedömd vara medeltida även om altaret fick sin nuvarande placering först vid tillbyggnaden 1655.

Vid restaureringen 1972 gjordes altarbordet 30 cm djupare så att altartavlan kunde placeras bakom altarbordet.

I arbetet med restaureringen har församlingen framfört önskemål om att flytta fram högaltaret för också från högaltaret kunna utföra altartjänsten versus populum. Den lösningen är inte aktuell i denna restaurering.

#### Altare i Loheska gravkoret:

Murat och putsat altare tillverkat 1938 och placerat mot östra väggen med skiva av kolmårdsmarmor. Utfördes för att kunna använda koret som dopkapell.

#### Altare i Sakristian:

Av snidat trä utfört och skänkt av kyrkogårdsföreståndaren Carl Hofgren 1957.

#### Flyttbara altarbord:

- Ett från restaureringen 1972 tillverkat av trä och betsat i blå kulör.
- Ett utformat av silverkonstnären Anna-Stina Åberg, Nyköping. Målat trä med silverinläggningar.

#### Altaruppsats

I högkoret ovan och bakom altaret. Skänkt till kyrkan till minne av bruksägaren Henric Lohe omkring 1655.

#### Triumfkrucifix

- Krucifixet i triumfbågen är daterat till åren före 1450. Det flyttades till dagens placering 1972.
- Krucifix med gjuten Kristusbild av förgylld metall. 1700-tal. Placerad i Loheska gravkoret.
- Altarkrucifix, Gåva av familjen A Domellöf 1938.

#### Predikstol

En barockskapelse som skänktes till kyrkan 1675 av förvaltaren vid Tunafors Bruk Ulrik Lohe. Predikstolen har varit placerad på nuvarande plats sedan 1792. Den har ommålats vid flera tillfällen. Dagens kulörmässiga utseende fick den vid restaureringen 1938.

#### Bänkinredning

Dagens bänkinredning tillkom vid restaureringen 1938 och ersatte då öppna bänkar från 1873.

Norman arkitektkontor AB

### Orgel på orgelläktaren

Kyrkan har haft orgel sedan mitten av 1600-talet. Nuvarande orgel tillkom 1974 och är bygd av Orgelbyggeri Troels Krohn & Son, Hilleröd, Danmark. I dagens instrument finns rester av 1921 års orgel men också en stämma från orgelbyggare Strands orgel tillverkad 1814.

Orgelfasaden är återställd 1972 till det utseende den fick 1814 efter arkitekten P W Palmroths ritningar.

### Kororgel

Dagens kororgel som är placerad i högkoret vid sydväggen tillkom 1972. Också den tillverkad av Orgelbyggeri Troels Krohn & Son.

Den ska ersättas av en ny digital orgel, se ovan.

### Ambo

Utformad av silverkonstnären Anna-Stina Åberg, Nyköping. Målat trä med silverinläggningar. Upplevs som form mindre användbar och ska ersättas, se ovan.

### Runstenar

Fragment av gavelhäll till s k "Eskilstunakista" inmurat 1938 i södra väggen i västra vapenhuset.

Det har hittas flera delar till "Eskilstunakistor" men också andra stenfragment. De förvaras idag på Eskilstuna muséer.

### Gravstenar, gravhällar

En gravsten över Johanniterbrodern Peregrinus, död 1338 murades på 1940-talet in i norra muren i västra vapenhuset.

Gravstenen flyttades till kyrkan från gamla klostret på 1610-talet när man började uppföra Eskilstuna hus på klostertomten. Stenen återanvändes 1668 över kyrkoherden Sigge Kristofferssons (1609 – 1643) grav i det då nybyggda koret. Den låg kvar till 1843 då den flyttades ut ur kyrkan. Två delar återfanns på 1940-talet och återförenades i norra väggen.

Gravstenar finns i övrigt i mittgången, i koret och i högkoret. För läge och beskrivning se ritning A-49.1-121.

Tre gravhällar vid korsmitten önskar församlingen flytta i samband med restaureringen.

### Tavlor

Det finns i kyrkorummet ett antal porträttmålningar:

- Ulrik Lohe (troligen) målad av Johan Aureller d ä, 1600-tal. Restaurerad av C Hj Norström 1866.
- Henrik Lohe. Oval målning i litet format med rokoko-ram. Har varit infällt i altaruppsatsens nedre del.
- Oljemålning i manieristisk stil föreställande Marie Himmelsfärd. 1600-tal. Inköpt i Spanien och skänkt 1969 av Johan Alvenius.
- Kopia av Rafaels Sixtinska madonna. Gåva från C W Johanssons sterbhus 1947.
- Porträtt av kyrkoherden Olof Holm. Kyrkoherde 1946 -66. Reinhold Ljunggren 1966.

Norman arkitektkontor AB

- Samt ytterligare porträtt i Sakristian.

Under restaureringen önskar församlingen samråda med Länsstyrelsen och muséerna angående placering. En del tavlor skulle kunna placeras i tillbyggnaden.

### Votivskepp

I västra vapenhuset. Skänkt 1690 till minne av kamreraren Torbern Björkman. Votivskeppet överlämnades på 1870-talet till Strängnäs domkyrkomuseum som deposition. Det återfördes till Fors 1938 efter konservering av kapten Patrik de Laval vid Tynnelsö gård.

## 5 Utvändiga åtgärder på kyrkobyggnaden

Restaureringen omfattar begränsade åtgärder på kyrkobyggnaden med undantag för den egentliga tillbyggnaden.

Västporten tillverkad vid restaureringen 1938 kompletteras med beslag så att den kan låsas i helt uppställt läge. Avsikten är att den besökare som närmar sig porten och den som bara passerar på gångstråket in mot stan eller hem till söder ska få en möjlighet att se in i kyrkan.

Västporten ska också kompletteras med nödutrymningsbeslag.

Också den norra porten är från 1938. Dörrbladen kommer efter tillbyggnaden att stå uppställda medan det inre glaspartiet i vindfånget har dörrar som behöver öppnas.

Den södra porten är också den från 1938. Också den ska kunna låsas i uppställt läge och förses med nödutrymningsbeslag.

Portarna från 1938 har en okänslig insida med skivbeklädning. Beklädnaden ska ändras och göras mer "trä liknande" samt ytbehandlas lika portens utsida.

Den profilerade och slätputsade omfattningen kring portarna i fasad är avfärgad med opigmenterad kalkfärg vilket gör att de står "stumma" mot den varma fasadputsen. Förslaget är att bryta den vita avfärgningen för bättre samstämmighet. Omfattningen kan med fördel avfärgas i samma kalkfärgskulör som spritputsen.

## 6 Tillbyggnad

### 6.1 Arkitekturen

En tillbyggnad till en gammal kyrka behöver förhålla sig till vår tid men också visa hänsyn till den gamla byggnaden. Tillbyggnaden kommer alltid att vara ett påtagligt tillägg och det kommer att ta tid för den att accepteras.

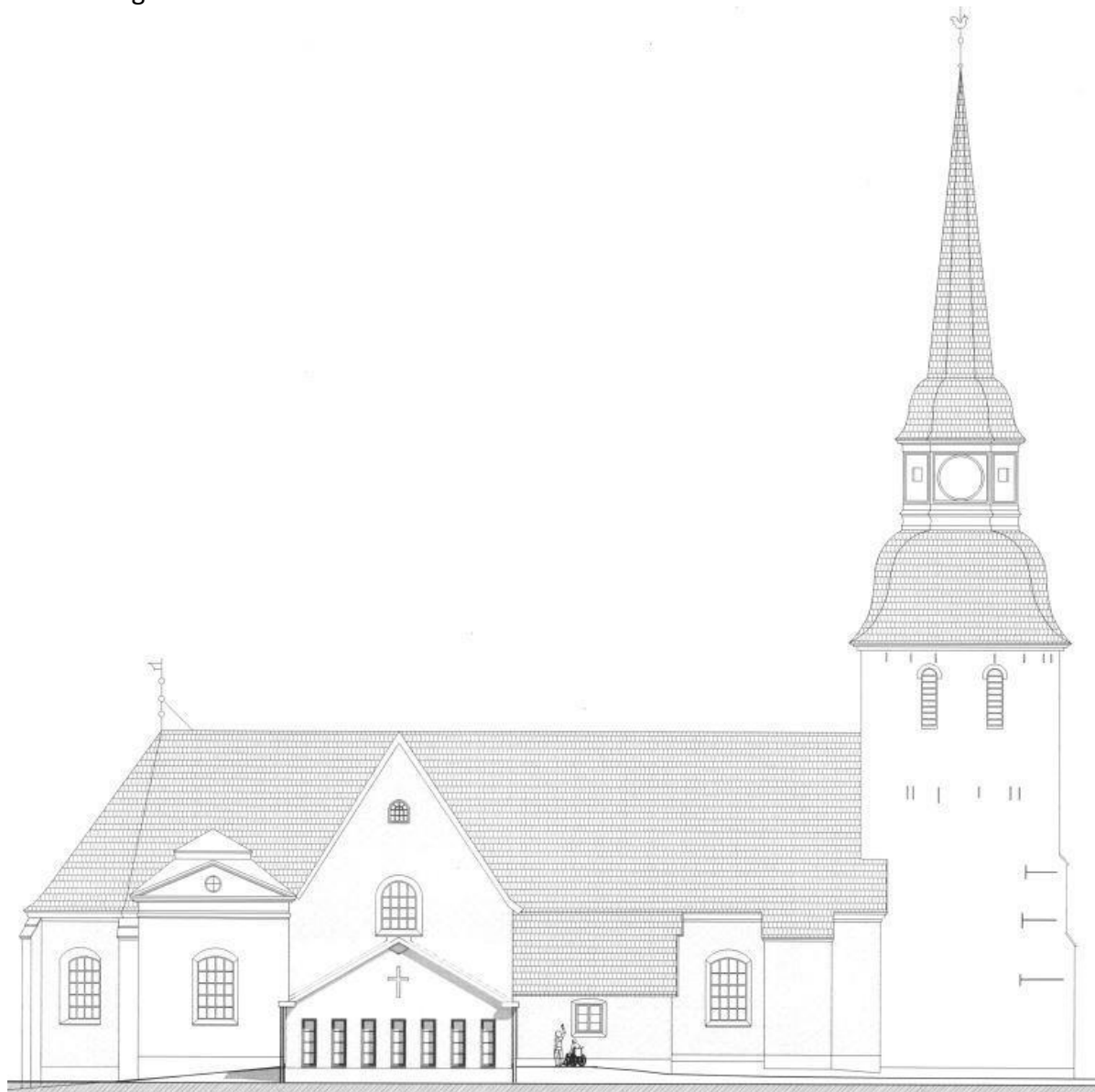
Viktigt är också vad tillbyggnaden innehåller. Om den inrymmer viktiga liturgiska rum och verksamheter finns det all anledning att tillbyggnaden får "ta plats" och kanske avvika i materialval.

I det här fallet innehåller den i stället lokaler som kompletterar det egentliga kyrkorummet. För församlingsbor och besökare blir det nya entrérummet den vardagliga entrén där man kan samlas innan man träder in i kyrkan. Efter en andakt eller annan förrättning kan man här dricka en kopp kaffe tillsammans. För enskilda samtal eller i grupp finns rum längst in mot norr och här finns också en toalett anpassad för rörelsehindrade och med skötbord.

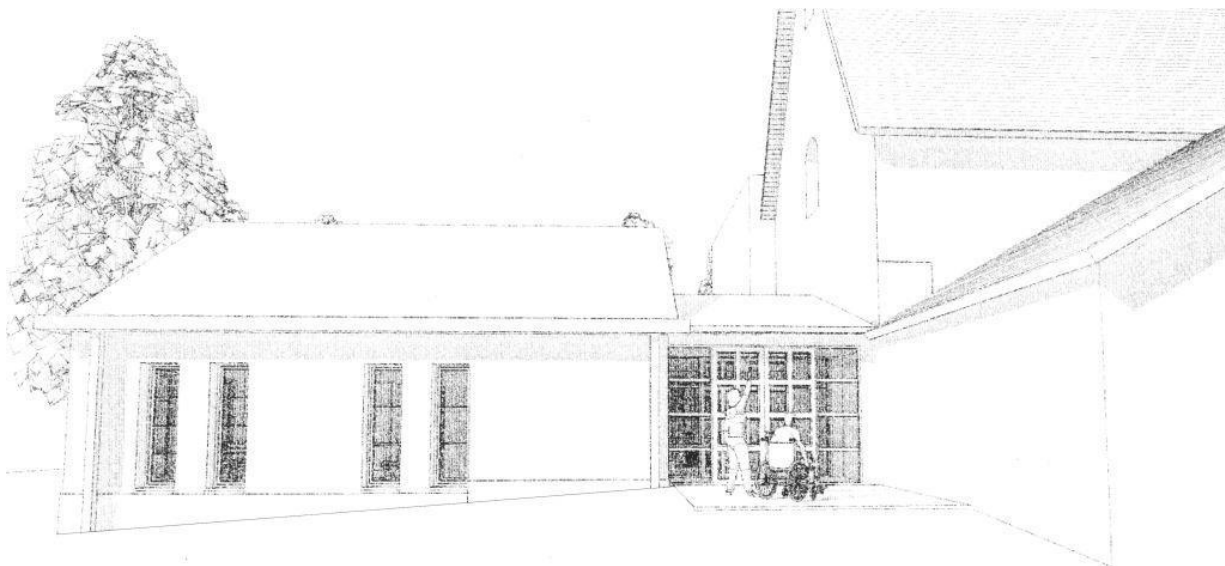
Norman arkitektkontor AB

I samråden med Länsstyrelsen och med kommunen blir det tydligt att tankarna om hur man kan och får bygga till är en fråga som man kan se på olika vis.

I förslaget är tillbyggnaden utformad som en egen byggnad med ett flackare tak än kyrkobyggnaden. Den hämtar samtidigt sina material från kyrkobyggnaden och när det gäller taket från gravkoret.



*Fasaden mot norr och kyrkoparken. Tillbyggnadens gavelmotiv samverkar med den flackare tempelgaveln på Loheska gravkoret och låter norra korsarmens branta gavel dominera och hålla samman byggnadsvolymen.*



Mötet med norra korsarmens norra fasad med sitt branta tak sker med en drygt 4 meter djup länk där fasad och glaspartier är svartmålade och med ett flackare tak. Det ger en genomsiktighet så att man från entrén kan se vattenytan på ån. Den i mörkret upplysta entrén visar att verksamhet pågår och bjuder in till besök.

Entrén till kyrkan från norr sker i förslaget från en ny förplats, ett kyrktorg, i nordväst med riktning mot stadens centrum.

Lösningen påverkar de gångstråk som finns i parken idag och där behöver justeringar göras.

## 6.2 Stomuppbyggnad

Tillbyggnaden pålas med stålplålar ned till fast berg lika kyrkobyggnaden.

Tillbyggnaden byggs med hel källare medan länken byggs utan.

Bottenbjälklaget utförs av dubbelarmerad betong, tjocklek 200 mm, med erforderlig isolering.

Kantbalkar anpassade för pålning.

Källarväggar utförs av 200 armerad betong med utvändigt isolering.

Bottenbjälklaget utförs av dubbelarmerad betong, tjocklek 200 mm.

Ytterväggar i bottenvåningen utförs av Porotherm tegelmurblock med integrerad värmeisolering, fabrikat Wienerberger. Tjocklek 365 mm. Blocken muras med tunnfogning och putsas in- och utvändigt.

Innerväggar utförs av murtegel samt av träregelväggar anpassade efter funktion.

Vindbjälklaget utförs av trä och isoleras med träfiberisolering.

Takstolar av trä.

Länken utförs med bärande delar av limträ samt sparrar av trä.

Yttertakspanel av råspont.

Norman arkitektkontor AB

Bärning i länken närmast kyrkans norra fasad utförs med en ramkonstruktion av limträ på distans från den gamla murväggen och placerad på den förstärkta och pålade kantbalken.

### 6.3 Exteriör

Tanken med förslaget är att det inte ska avvika materialmässigt från kyrkobyggnaden. Byggnaden tar materialet på sitt tak från Lohe-korets tak och sin fasad från den spritputsade kyrkobyggnaden. Den nya kopparplåten behandlas innan montage för att påskynda oxideringen.



*Tillbyggnadsförslaget illustrerat från väster. Fotobearbetning av arkitektens 3D-modell av Kalle Eliasson E3D Arkitekturvisualisering AB*

Närmast mark en låg sockel av röd sandsten, kvartsit, som trappas längs markens lutning. Fönster ges en vertikal form och placeras djupt in i väggen. Fönstren är öppningsbara inåt och sidohängda. I smygen utanför det egentliga fönstret placeras en skyddsåge av smide som svartmålas. Den monteras så att luft kan cirkulera runt karmen och glasas med laminerat eller härdat glas. Fönsterbänkar utformas av röd sandsten, kvartsit, lika sockeln. Fönstersmygarna i sida och ovan slätputsas.

För att ta hand om regnvattnet från taket har byggnaden en gesimsränna tillverkad av fibercement på långsidorna som bygger ut, förkroppas, vid gaveln mot norr. Gesimsrännan kläs på insidan med tätskiktsduk och fibercementen avfärgas med silikatfärg i mörkt grå kulör. Som stuprör används rörprofiler av vfx stål, fyrkantrör, med kvadratisk form. De ansluts till regnvattenledning och utrustas med lövsil. Stuprören målas svarta.

Vindskivor i gaveln mot norr och söder utförs av kopparplåt lika taket.

Gaveln mot norr förses med ett kors i en indragen nisch i murverket. Korset slätputsas men avfärgas i kulör lika fasaden. Längst upp i gavelspetsen ett ventilationsgaller som tar in

Norman arkitektkontor AB

uteluft till ventilationsanläggningen. I gaveln mot söder finns på motsvarande vis ett ventilationsgaller för avluft.

Länken utförs med tak belagt med oxiderad kopparplåt och med takavvattning där hängrännan ansluter till gesimsrännorna på huvudkroppen.

I mötet med det framspringande gravkoret utförs ett motfall på taket som leder vatten ned i rännan. Smäckra stålpartier som är målade i svart, smideskulör.

Anslutning mellan länken och norra korsarmens norra fasad sker med plåtbeslag av oxiderad koppar, inskurna i fasadputsen med putskant.

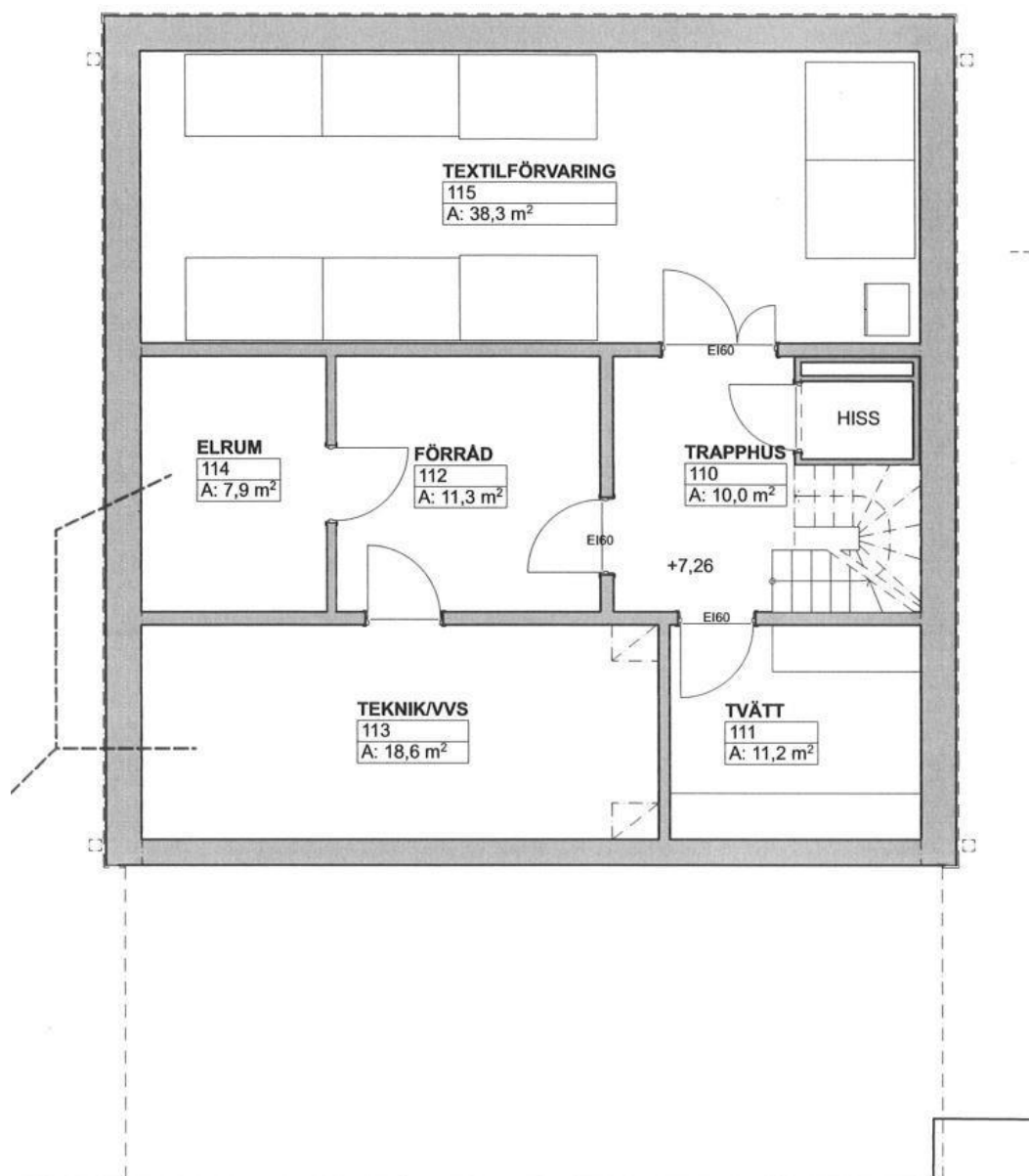


*Tillbyggnadsförslaget illustrerat från norr. Fotobearbetning av arkitektens 3D-modell av Kalle Eliasson E3D Arkitekturvisualisering AB*

*Bilden visar på samspelet mellan tillbyggnaden och norra korsarmens branta gavel.*

## 6.4 Interiör

### PLAN 1



#### 110 Trapphus

- Golv: Kalksten
- Sockel: Trä som målas
- Vägg: Slät puts. Avfärgad i bruten vit kulör.
- Taklist: Smyglist av trä
- Tak: Träpanel som laseras i ljus ton
- Övrigt: Trappa till plan 2 av stål belagd med kalksten  
Hiss, plattformshiss

Norman arkitektkontor AB



111 Tvätt

Golv:	Klinker
Sockel:	Klinker
Vägg:	Slät puts. Avfärgad i bruten vit kulör. Stänkskydd av kakel
Taklist:	Smyglist av trä
Tak:	Träpanel som laseras i ljus ton
Övrigt:	Tvättmaskin, tvättbänk, torktumlare, torkskåp, arbetsbänk.

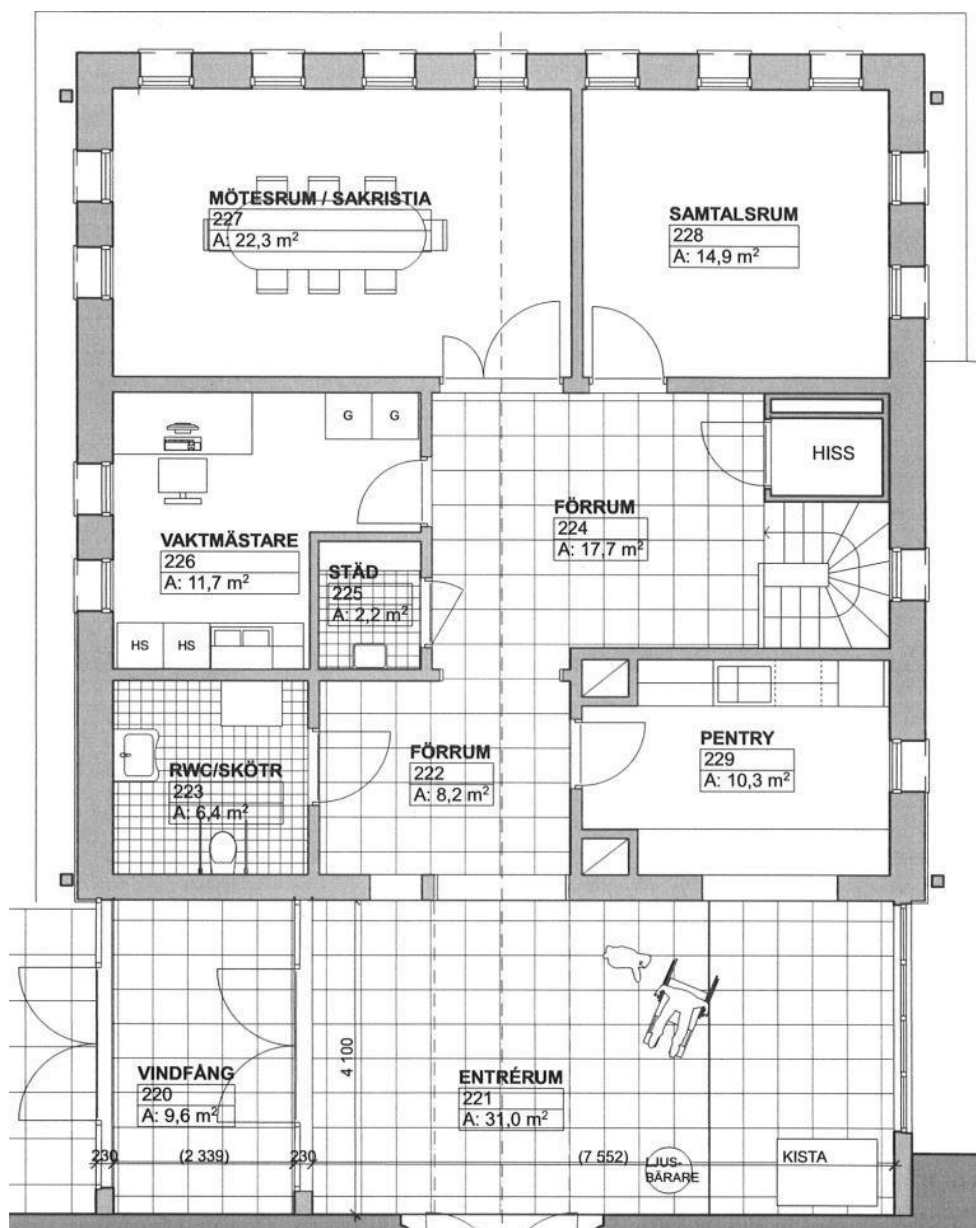
112 Förråd, 113 Teknik / VVS, 114 El-rum

Golv:	Klinker
Sockel:	Klinker
Vägg:	Slät puts. Avfärgad i bruten vit kulör.
Taklist:	Smyglist av trä
Tak:	Träpanel som laseras i ljus ton
Övrigt:	

115 Textilförvaring

Golv:	Kalksten
Sockel:	Trä som målas
Vägg:	Slät puts. Avfärgad i bruten vit kulör.
Taklist:	Smyglist av trä
Tak:	Träpanel som laseras i ljus ton
Övrigt:	Textilhurtsar samt arbetsbord.

## PLAN 2

220 Vindfång och 221 Entrérum

Golv: Kalksten

Sockel: Låg kalkstenssockel

Vägg: Slätputs på tillbyggnaden och befintligt grovt spritputs på kyrkobyggnadens norra fasad.

Inklädnad av ramverk mot den spritputsade fasaden med träpanel som målas och kopparplåtsbeslag.

Taklist: Smyglist av trä

Tak: Träpanel som laseras i ljus ton

Norman arkitektkontor AB

### 222 och 224 Förrum

Golv:	Kalksten
Sockel:	Trä som målas
Vägg:	Slätputs på murblocken. Slät puts på nya tegelväggar. Avfärgad i bruten vit kulör.
Taklist:	Smyglist av trä
Tak:	Träpanel som laseras i ljus ton
Övrigt:	Öppning i vägg mot 221 med fönsterbänk av kalksten. Trappa till plan 1, se 110. Hiss se 110.

### 223 RWC / Skötrum

Golv:	Klinker
Sockel:	Klinker
Vägg:	Kakel
Taklist:	Smyglist av trä
Tak:	Träpanel som laseras i ljus ton
Övrigt:	Hygienrumsbeslagning samt skötbord

### 225 Städ

Golv:	Klinker
Sockel:	Klinker
Vägg:	Stänkskydd av kakel. I övrigt målat.
Taklist:	Smyglist av trä
Tak:	Träpanel som laseras i ljus ton
Övrigt:	Utslagsback. Hyllinredning.

### 226 Vaktmästare

Golv:	Linoleum
Sockel:	Trä som målas
Vägg:	Slätputs på murblocken i yttervägg. Slät puts på nya tegelväggar. Avfärgad i bruten vit kulör. Övriga väggar målade på underlag av gips.
Taklist:	Smyglist av trä
Tak:	Träpanel som laseras i ljus ton
Övrigt:	Skåpinredning. Diskbänk.

Norman arkitektkontor AB

### 227 Mötesrum / Sakristia samt 228 Samtalsrum

Golv:	Massivt ekgolv
Sockel:	Trä som målas
Vägg:	Slätputs på murblocken
Taklist:	Smyglist av trä
Tak:	Träpanel som laseras i ljus ton

### 229 Pentry

Golv:	Massagolv typ Acrydur
Sockel:	Acrydur
Vägg:	Slätputs på murblocken i vägg mot 221 samt yttervägg. Slät puts på nya tegelväggar. Avfärgad i bruten vit kulör.
Taklist:	Smyglist av trä
Tak:	Träpanel som laseras i ljus ton
Övrigt:	Köksinredning. Jalusiöppning med disk mot 221.

## **7 Genomförande**

### **7.1 Ansökan om tillstånd och KAE**

Avsikten är att med denna förslagshandling och med bilagor ansöka om tillstånd för utförandet hos Länsstyrelsen i Södermanland.

Förslagshandlingen ska också kompletteras med en antikvarisk konsekvensbeskrivning.

Parallellt ska ansökan göras till Strängnäs stift avseende kyrkoantikvarisk ersättning för de delar som är berättigade av KAE.

Ansökan om bygglov för tillbyggnaden ska också inlämnas till Eskilstuna kommun för hantering av stadsbyggnadsförvaltningen och beslut i Stadsbyggnadsnämnden.

### **7.2 Projektering och byggnation**

Pastoratet och församlingen har för avsikt att påbörja detaljprojektering av restaureringen. Avsikten är att genomföra restaureringen i samverkan med utvald entreprenör.

## 8 Bilagor

### 8.1 Arkitekturritningar – Förteckning Norman arkitektkontor AB

Nr		Benämning	Datum	Rev-datum
<b>RELATIONS-RITNINGAR</b>				
A-49.1-111	A	PLAN 1 – ÖVERSIKT	2020-06-09	2022-09-26
A-49.1-113	A	PLAN 1 – DEL 2	2020-06-09	2022-09-26
A-49.1-121	B	PLAN 2 – ÖVERSIKT	2020-06-09	2023-03-31
A-49.1-122	B	PLAN 2 – DEL 2	2020-06-09	2023-03-31
A-49.1-123	B	PLAN 2 – DEL 2	2020-06-09	2023-03-31
A-49.1-131	B	PLAN 3 – ÖVERSIKT	2022-09-26	2023-03-31
A-49.1-132	B	PLAN 3 – DEL 1	2022-09-26	2023-03-31
A-49.1-133	A	PLAN 3 – DEL 2	2022-09-26	2023-03-31
A-49.2-001		LÄNGDSEKTION	2022-09-26	
A-49.2-002		TVÄRSEKTION GENOM LÅNGHUSET OCH KORSARMARNA	2022-09-26	
<b>FÖRSLAGSHANDLING</b>				
A-40.1-111	B	PLAN 1 – ÖVERSIKT	2020-10-21	2023-04-17
A-40.1-112	B	PLAN 1 – DEL 1	2020-06-09	2023-04-17
A-40.1-113	B	PLAN 1 – DEL 2	2020-06-09	2023-04-17
A-40.1-114	B	PLAN 1 – DEL 3	2020-12-01	2023-04-17
A-40.1-121	B	PLAN 2 – ÖVERSIKT	2020-06-09	2023-04-17
A-40.1-122	B	PLAN 2 – DEL 1	2020-06-09	2023-04-17
A-40.1-123	B	PLAN 2 – DEL 2	2020-06-09	2023-04-17
A-40.1-124	B	PLAN 2 – DEL 3	2020-12-01	2023-04-17
A-40.1-131	B	PLAN 3 – ÖVERSIKT	2022-09-26	2023-04-17
A-40.1-132	B	PLAN 3 – DEL 1	2022-09-26	2023-04-17
A-40.2-001	B	TILLBYGGNAD – SEKTIONER C-C, E-E	2020-12-01	2023-04-17
A-40.3-011	B	TILLBYGGNAD – FASAD MOT NORR	2021-04-07	2023-04-17
A-40.3-012	B	TILLBYGGNAD – FASAD MOT NORR – DELFASAD	2021-04-07	2023-04-17
A-40.3-013	B	TILLBYGGNAD – FASAD MOT ÖSTER	2022-06-20	2023-04-17
A-40.3-015	B	TILLBYGGNAD – FASAD MOT VÄSTER	2022-06-20	2023-04-17
A-40.3-030	B	FOTOMONTAGE FRÅN NORDVÄST	2023-03-08	2023-04-17
A-40.3-031	B	PERSPEKTIVSKISS FRÅN NORDVÄST	2022-10-12	2023-04-17

Norman arkitektkontor AB

A-40.3-032	B	PERSPEKTIVSKISS FRÅN ÖSTER	2022-10-12	2023-04-17
A-40.3-033	B	PERSPEKTIVSKISS FRÅN VÄSTER	2022-10-12	2023-04-17
A-40.3-034	B	PERSPEKTIVSKISS FRÅN NORR	2022-10-12	2023-04-17
A-40.3-035		FOTOMONTAGE FRÅN NORR	2023-04-17	
A-46.4-001	A	VÄGGPANEL – NSTALLATIONSKANAL PRINCIPUTFÖRANDE	2022-10-05	2023-04-17
A-46.4-011	A	VÄGGPANELER RUNT KYRKAN – BEF. SITUATION SAMT MED PANELER	2023-04-11	2023-04-17

## **8.2 FORS KYRKA – Ny belysning**

### **Kreativ Teknik**

## **8.3 Fors kyrka – Ny ljud / AV-anläggning**

### **Kreativ Teknik**