

FIN

2023

Församlingsinstruktion

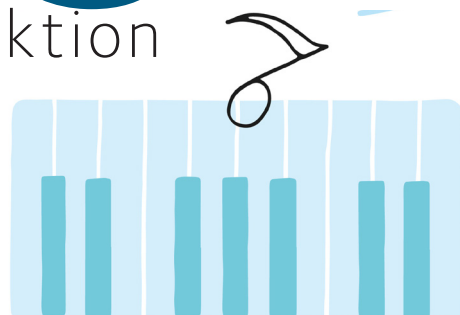
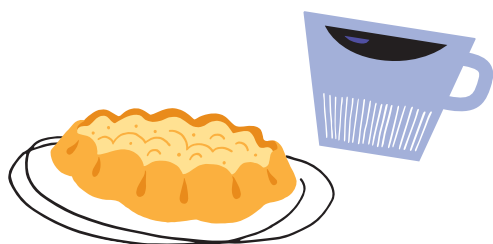




Foto: Maria Fäldt

INNEHÅLLSFÖRTECKNING | FIN 2023

Inledande församlingsbeskrivning	4
Grundläggande förutsättningar	4
Församlingsbeskrivning	5
Slutsats omvärldsanalys	6
Slutsats barnkonsekvensanalys	8
Pastoralt program för den grundläggande uppgiften	9
Gudstjänst	9
Undervisning	10
Diakoni	10
Mission	11
Församlingen som flerspråkig kyrka	12
Musik och skapande verksamhet	12
Fördjupande perspektiv	13
Samverkan	14
Delaktighet och inflytande	14
Kommunikation	14
Stödjande verksamhet och fastigheter	15
Begravningsverksamheten	15
Hållbar utveckling	15
Domkapitlets reglering av församlingens verksamhet	16
Utvärdering	17

Inledande församlingsbeskrivning

Grundläggande förutsättningar

Uppdraget att vara kyrka består i sin helhet av fyra delar – att fira gudstjänst, bedriva undervisning, utöva diakoni och mission. I alla delarna är målet att lyfta fram gudsmötet som det centrala. Piteå församling, som en del av Svenska kyrkan bekänner en enda Gud – Fadern, Sonen och den heliga Anden – som skapar, frälser och

ger liv. Svenska kyrkan är en del av den världsvida kyrkan och delar den kristna bekännelsen och lovsången till en treenig Gud. Kyrkans centrum och livskälla är Jesus Kristus och evangeliet om honom. Evangeliet leder människan till gemenskap med Gud, som är hennes ursprung och mål.

Kyrkoordningen 2019.

Första avdelningen: Svenska kyrkan som evangeliskt-lutherskt trossamfund.



Församlingsbeskrivning

I Piteå kommun finns Svenska kyrkan representerad av tre församlingar: Piteå församling, Hortlax församling och Norrfjärdens församling. Piteå församling bildades 2010 genom en sammanläggning av Piteå landsförsamling och Piteå stadsförsamling. Drygt 30 000 personer, tämligen jämnt fördelat mellan män och kvinnor, bor i församlingen och av dessa är drygt 20 000 (ca: 68 %) kyrkotillhöriga.

Piteå församling har fem kyrkor och ett engagemang i Havsbadskyrkan som ägs av Piteå havsbad. I Piteå och Öjeby kyrka bedrivs verksamhet under hela året. Genom åren har relationen mellan församlingen och EFS utvecklats positivt. Furubergskyrkan och Infjärdens kyrka (Infjärdens verksamhetsområde) är samarbetskyrkor, och lokalt i Piteå finns ett samverkansavtal med EFS i Piteå att bedriva gemensam verksamhet och fira gudstjänst i Piteå kyrka.

I kyrkorna i Piteå, Öjebyn, Infjärden och Furuberg firas gudstjänst i stort sett varje söndag. Under sommaren är gudstjänsterna i Furuberg och Infjärden i huvudsak sammanlysta till Piteå och Öjeby kyrka. I Långträsk kyrka firas gudstjänst ca en gång per månad. Havsbadskyrkan är huvudsakligen öppen under sommaren med verksamhet riktad till turister och besökande på Havsbadet. Mer om Piteå församlings kyrkor, kapell och övriga lokaler redovisas i lokalförsörjningsplanen.

I församlingen finns totalt nio kyrkor/kapell/bönhus och sex kyrkogårdar. Församlingen verkar i en lågkyrklig

fromhetstradition, främst representerat av EFS som är en stark rörelse i Piteabygden.

Inom församlingens gränser finns ett tjugotal förskolor och ungefär lika många grundskolor.

Det finns även en gymnasieskola med hela älvdalen som upptagningsområde, naturbruksskola, folkhögskola och musikhögskola.

I församlingen finns ett sjukhus med upptagningsområde från hela Piteå Älvdal/Piteå kontrakt och ett flertal hälsocentraler, vård- och omsorgsboenden, samt trygghetsboenden. Genom Sjukhuskyrkan finns Piteå församling med för att möta de andliga och existentiella behoven som finns hos patienter, närstående och personal."

Piteå församling bedriver ett diakonalt och pastoralt arbete bland asylsökande och flyktingar och ser ett stort värde i att jobba för integration både i församling och samhälle.

Under sommarmånaderna deltar församlingen i många arrangemang som genomförs tillsammans med andra parter för både Piteåbor och de som tillfälligt vistas här. Några exempel är: kyrkmarknaden i Öjebyn, verksamhet vid havsbadskyrkan, Piteå dansar och ler, Piteå Summer Games.

I församlingen finns många styrkor och stora resurser. Några av dem är; stort förtroendekapital och många samarbetsparters, stort ideellt engagemang, gott klimat, god ekonomi samt kompetent och ambitiös personal.



Foto: Alex Giacomini /Ikon

Slutsats omvärldsanalys

Omvärldsanalysen läser du i bilaga 1

I Piteå kommuns omvärldsanalys 2020–2030 betonas att människor lever i en brytningstid där normer, värderingar och strukturer utmanas och ifrågasätts. Det lyfts fram ett antal övergripande trender såsom globalisering, ökad oro i världen, demografiska utmaningar, miljö- och klimatförändringar, värderingsförändringar och inte minst digitalisering samt stark teknikutveckling.

De senaste årens händelser och beslut kommer att ha stor påverkan på utvecklingen i Piteå kommun och i Piteå församling.

Några exempel:

Coronapandemin har skapat nya förutsättningar.

Kriget i Ukraina har långtgående konsekvenser för bland annat ekonomi, politik och säkerhetsfrågor.

Köpkraften har urholkats på grund av kraftiga prisökningar, stigande räntor och fallande börskurser. Den ekonomiska utsattheten har ökat.

Omvärldsanalysen pekar också på lokala faktorer som påverkar församlingens arbete:

Det förbereds för storskaliga etableringar i närliggande kommuner vilket antagligen får effekt även för Piteå kommun och ändrar förutsättning för planarbete och kompetensförsörjning.

Beslutet att Norrbottniabanan ska byggas påverkar.

Piteå kommun har en svag befolkningsökning. Kommunen har ett födelseunderskott. Den

demografiska utvecklingen visar att befolkningen blir äldre och att andelen i arbetsför ålder kommer att minska. Den kulturella mångfalden har ökat. Det senaste året har det kommit kvotflyktingar samt cirka 150 ukrainska flyktingar.

Det finns inte uttalad segregation i Piteå. Det finns dock några områden i Piteå kommun där en högre andel människor lever i socioekonomisk utsatthet.

Ungdomar i Piteå skattar sin hälsa som förhållandevis god men det är en minskande andel som skattar sin hälsa som mycket eller ganska bra. Det är framför allt flickor som skattar sin hälsa som ganska eller mycket dålig.

Förändringar i klimatet innebär för Piteå framför allt att det blir varmare och blötare. Det är större risk för värmeböljor och översvämningar.

Piteå församling vill:

... bygga relationer med barn och unga och visa på trygga sammanhang.

... vara en fristad i en orolig tid, och en plats för att vila och för att hämta kraft.

... inspirera och vara drivande i frågor som miljö och hållbarhet.

... hjälpa människor som lever i utsatthet att göra sin röst hörd.

... arbeta för mångfald och integration.

... ta vara på människors kunskap, erfarenheter och vilja att engagera sig.

... visa på evangeliet i både ord och handling.

Slutsats barnkonsekvensanalys

Barnkonsekvensanalysen läser du i bilaga 2

Piteå församling har en viktig roll att spela i barns och ungdomars liv och utveckling. Även om undersökningar visar att barn och ungdomar i Piteå mår relativt bra i jämförelse till riket, så möter vi många barn och unga i församlingen som inte får det stöd de behöver i sin vardag.

Att verksamheter ligger nära geografiskt och att tex. barnen själva kan cykla till kören innebär att fler kan vara med. Det blir lättillgängligt och inte beroende av föräldrarnas förmåga till engagemang.

Det är främst pedagoger och musiker som möter barn och unga varje vecka. När barnen känner personalen blir tröskeln lägre att komma till någon av de verksamheter församlingen erbjuder.

Det kan vara av stort värde att ytterligare se över hur övriga yrkeskategorier finns med i mötet med barn och unga.

Vi lever i en föränderlig tid och behoven ändras snabbt. Därför är det viktigt att lyssna till barns och ungas röster för att kartlägga vilka behov som finns. Det goda samarbetet med övriga

aktörer är viktigt för att öka församlingens arena och kontaktyta. Vid tex. samarbetet med kommunen i nätverket "Barn som anhöriga" kommer det tydligt fram behovet av sorgegrupper för barn och unga.

Piteå församling vill:

- ... utveckla hur vi lyssnar och tar del av ungas röster.
- ... se över och utveckla sätt att samla in data tex genom intervjuer med barn och unga för att bättre få fram deras åsikter och behov.
- ... se över strukturer och prioriteringar för att församlingens personal ska kunna finnas där barn och ungdomar befinner sig på fritiden.
- ... skapa enkla och tydliga rutiner för hur barnkonsekvensanalysen genomförs vid beslut i all verksamhet.
- ... möta behovet av sorgegrupper för barn och unga.
- ... bevara och utveckla de goda kontakter som finns med skolan.
- ... satsa på barn och unga och ta med dem i utvecklingsfrågor och kvalitetsarbete.



Foto: Kristin Lidell /Ikon;

Pastoralt program för den grundläggande uppgiften

GUDSTJÄNST

I gudstjänsten möter vi Gud, varandra och oss själva. En kraftkälla och ett stöd både för enskilda församlingsbor och för hela församlingens verksamhet.

Gudstjänster och andakter firas i kyrkor och bönhus, på sjukhuset och äldreboenden, vid hembesök och andra sammankomster och digitalt. Vid de kyrkliga handlingarna, dop, konfirmation, vigsel, och begravning finns hela livet representerat - fest och glädje, sorg och förtvivlan

Gudstjänsten lever i spänningen mellan samtid och tradition. Det ska finnas en öppenhet för olika gudstjänstformer och en balans mellan den traditionella gudstjänstformer och nya uttrycksformer, mellan högtidlig liturgi och enkelhet. Musiken är en viktig del av gudstjänstfirandet, den öppnar fönster mot andra dimensioner och tar vid där orden fattas.

Samverkan med EFS har en lång tradition med samarbetskyrkor, Furubergskyrkan och Infjärdens kyrka. I Piteå finns ett samverkansavtal med gemensamma gudstjänster i Piteå kyrka.

Piteå församling vill:

- ... uppmuntra och stödja människors delaktighet i gudstjänsterna och ge utrymme för människor i alla åldrar och med skiftande bakgrund och erfarenhet.
- ... att gudstjänster och kyrkliga handlingar ska vara öppna för alla människor.
- ... att församlingens gudstjänster kännetecknas av mångfald i form och uttryck.
- ... erbjuda gudstjänster som öppnar för gemenskap och skapar tro, hopp och kärlek i med- och motgång.
- ... uppmuntra och stödja musik och andra estetiska uttryck som en viktig del i gudstjänsten.

UNDERVISNING

Undervisning och lärande är en helhet. En process där människor tillsammans växer och mognar. Ingen är färdig och allt arbete ska genomsyras av detta förhållningssätt.

Församlingens pedagogiska arbete utgår från tre sammanlänkade ord; du, Gud och livet.

I lärandet behöver de tre perspektiven finnas med och brytas mot varandra. Människors tankar, frågor och erfarenheter av livet får på detta sätt möta den kristna tron och kyrkan.

Lärande sker överallt, i alla verksamheter och sammanhang. Församlingen vill möjliggöra för alla att, på sina egna villkor, vara en del av lärandet i församlingen. All barn- och ungdomsverksamhet är kostnadsfri.

Piteå församling vill:

- ... att barn och vuxna hittar vägar till djupare förståelse av liv, längtan och tro.
- ... synliggöra och ta till vara barn och unga människors tro och erfarenheter.
- ... att fler blir delaktiga i kyrkans liv och gemenskap.
- ... genom dop och konfirmation bjuda in till delaktighet och gemenskap.
- ... att Bibeln blir använd, ger tröst och utmanar församlingen och den enskilde, i liv och tro.
- ... genom skapande, musik, sång och lekfullhet fördjupa människors tro.

DIAKONI

Diakoni är alla kristnas ansvar, grundad i Kristi kärlek. Det innebär att möta varandra i solidaritet, medmänsklighet, delaktighet och ömsesidig respekt.

Diakoni ska genomsyra hela församlingens liv och verksamhet.

Diakonin vill möta den utsatthet som finns i vår omvärld, i vår församling och i våra liv. Varken tro, kyrkotillhörighet, etnicitet eller någon annan kategorisering av människor begränsar det diakonala uppdraget. Alla kan bidra med unika värden till församlingens liv och verksamheter.

Piteå församling vill:

- ... värna människovärdet och vara en röst i samhället åt dem som ingen röst har
- ... stärka och stötta tron på människans egna inneboende resurser och frigöra människans egen kraft

- ... motverka all form av utanförskap genom att våga nya vägar till mötesplatser och gemenskap.
- ... aktivt arbeta för integration och flyktingars rätt och möjlighet till ett värdigt liv.
- ... se, reagera och agera när barn, unga och vuxna lever i utsatthet.
- ... visa omsorg om dem som lever i ofrivillig ensamhet och isolering.
- ... uppmuntra och ge plats för människors engagemang i församlingen.
- ... samverka med andra aktörer i samhället som stärker församlingens diakonala uppdrag.
- ... möta aktuella behov i samhället vid katastrofer och kriser, genom bemanning och att upplåta lämpliga lokaler.

MISSION

Piteå församling vill i ord och handling kommunicera evangeliet om Jesus Kristus i ett lokalt och globalt/internationellt perspektiv. Mission är att i relation, gemenskap, dialog och samverkan förkunna och leva kärleken för allt skapat.

Piteå församling vill:

- ... vara ett redskap för Guds kärlek
- ... bejaka och uppmuntra alla människors möjlighet och förmåga att dela tro och liv
- ... låta varje möte kännetecknas av dialog, respekt och ömsesidigt lärande.
- ... att delaktigheten och ansvaret i den världsvida kyrkan ska vara tydligt och synligt.
- ... genom musik, kultur och fritt skapande, dela kampen/möjligheten för tro och hopp
- ... arbeta för hållbarhet på ett ekologiskt, socialt, ekonomiskt och andligt plan.



Foto: Alex Giacomini /Ikon

FÖRSAMLINGEN SOM FLERSPRÅKIG KYRKA

Det finns fem nationella minoritetsspråk i Sverige (finska, meänkieli, samiska, romani chib, jiddisch). Dessa språk är i större eller mindre omfattning representerade i Piteå församling. I Piteå församling finns också församlingsbor som använder svenskt teckenspråk som kommunikation i sitt vardagsliv. Församlingen vill att medlemmarnas alla olika kulturer och språk, och teckenspråket, får utrymme, hörs och syns i verksamheten. Svenska kyrkans försoningsprocess med det samiska folket är viktig och relevant i Piteå församling.

Vi lever i ett mångkulturellt samhälle och genom inflyttning från andra länder berikas vår församling och nya möjligheter öppnas. Behovet

av språkstöd för människor med annat modersmål än svenska, eller något av våra minoritetsspråk, ökar.

Piteå församling vill:

- ... synliggöra och bereda plats för människor av annat modersmål än svenska att uttrycka sin tro på det egna modersmålet.
- ... att gudstjänst, dop, vigsel, begravning och själavård kan erbjudas på minoritetsspråken och teckenspråk, och så långt det är möjligt på andra språk.
- ... öppna för nya inslag av språk och kultur i församlingens arbete.

MUSIK OCH SKAPANDE VERKSAMHET



Foto: Christopher Schauz /Ikon

Genom sång, musik och skapande berikas gudstjänster och samlingar och alla åldrar engageras. Musik och skapande har ett värde i sig självt samtidigt som den är en viktig del tillsammans i verksamhet och gudstjänst.

Piteå församling vill:

- ... att musik och skapande på ett konkret sätt är del av den verksamhet som bedrivs i församlingen för barn, unga och gamla.
- ... bedriva musikarbete med anställda musiker och volontärer
- ... att körsång, solosång, instrumentalmusik och orgelundervisning ska finnas i verksamheten
- ... vårda det rika kulturella musikarvet och samtidigt vara öppen för nya musikformer för att ge plats för barn och ungas behov
- ... sträva efter att hitta relevans och utrymme för unga och unga vuxnas skapande och uttrycksformer.



Foto: Alex Giacomini /Ikon

Fördjupande perspektiv

SAMVERKAN

Samverkan med andra goda krafter som stärker församlingens uppdrag är alltid bättre än att gå ensam.

Piteå församling vill:

- ... samverka med hela samhället – myndigheter, näringsliv, och inte minst med det civila samhället.
- ... verka för ekumenik och enhet.
- ... tillsammans med Hortlax- och Norrfjärdens församling utveckla samverkan som Svenska kyrkan i Piteå kommun.

DELAKTIGHET OCH INFLYTANDE

Piteå församling ska vara en växtplats där människor i alla åldrar kan känna sig hemma och har möjlighet att utvecklas i gemenskap med andra. Alla människor ska mötas med respekt och känna sig värdefulla. Församlingen är en plats för både vila och arbete. En möjlighet att vara en del av något utan krav, samtidigt med en möjlighet att få tas i anspråk och bidra med det man kan. Det ideella engagemanget kan också vara en väg till personligt växande och bidra till social hållbarhet.

Samverkan med EFS är en naturlig och viktig del av församlingens arbete.

Inom alla verksamhetsområden ska anställda möjliggöra ideellt engagemang. Det förändrar yrkesrollen från att vara utförare till att också vara möjliggörare och inspiratörer. Anställda ska dela med sig av befogenhet och ansvar och som anställd jobbar man jämsides med både ideella och andra anställda.

Piteå församling vill:

- ... tydliggöra, bevara och stimulera det ideella engagemangets krafter.

KOMMUNIKATION

Piteå församlings kommunikationsarbete ska skapa kännedom, samhörighet och engagemang för den kyrkliga verksamheten och begravningsverksamheten. För den kyrkliga verksamheten uttryckts det bra i Svenska kyrkans kommunikationsvision: "En kyrka som människor har en positiv relation till och känner glädje över att tillhöra".

Piteå församling vill:

- ... att all kommunikation speglar kärnvärdena; Närvaro, öppenhet och hopp.
- ... kommunicera genom både ord och handling.
- ... att all kommunikation ska vara enkel, tydlig och bjuda in till dialog.
- ... att medlemmar, anställda, förtroendevalda och ideella ska vara ambassadörer och kommunikatörer av församlingens uppdrag.

STÖDJANDE VERKSAMHET OCH FASTIGHETER

Den stödjande verksamheten skapar förutsättningar för församlingens grundläggande uppgift i samarbete med övriga verksamheter och skall ha den kompetens och de resurser som behövs för att lösa uppgiften

Lokaler och utrustning ska möjliggöra verksamhetens funktion och framtida utveckling ur ett hållbarhetsperspektiv. Lokalförsörjningen beskrivs i församlingens Lokalförsörjningsplan 2022–2032.

BEGRAVNINGSVERKSAMHETEN

I Sverige regleras begravningsverksamheten i begravningslagen (1990:144) och i begravningsförordningen (1990:1147).

Piteå församling är huvudman för begravningsverksamheten på delegation från Staten. Huvuduppgift är att anordna och tillhandahålla gravplatser för alla medborgare oavsett trosuppfattning inom vårt verksamhetsområde. Specifika uppgifter är gravsättning och kyrkogårdsskötsel vilket innebär kringuppgifter som gravgrävning,

administration, transporter, skötsel med mera av allmänna ytor.

Församlingen ansvarar för att begravningsverksamheten uppfyller kraven från lag och förordning.

Piteå församling vill:

- ... att kyrkogården är en plats för eftertanke och sorgebearbetning.
- ... att arbetet genomförs av respekt och värdighet.
- ... arbeta på miljömässigt hållbart sätt.

HÅLLBAR UTVECKLING

Omsorg om Guds skapelse ska präglade församlingens arbete och vision. Församlingen ska ligga i framkant vad beträffar miljöarbetet och ge utrymme för människors engagemang, frivilliga som anställda.

Hållbarhetstänkandet och miljöarbetet ska genomföra all församlingsverksamhet. Detta ska speglas ur ett andligt, ekologiskt, socialt och ekonomiskt perspektiv

Piteå församling vill:

- ... arbeta för hållbar utveckling enligt modellen för Svenska kyrkans miljödiplomering.
- ... så långt det är möjligt, välja Krav- och Fairtrademärkta varor och produkter.
- ... möta människor i deras tankar och oro för klimat och framtid.



Foto: Christopher Schauz /ikon

Domkapitlets reglering av församlingens verksamhet

Enligt domkapitlets reglering ...

- ... firar församlingen huvudgudstjänst varje söndag och kyrklig helgdag och med nattvard minst två söndagar per månad.
- ... har församlingen en handlingsplan för konfirmandarbete och följer Svenska kyrkans riktlinjer.
- ... finns nio prästtjänster varav en är kyrkoherde i församlingen.
- ... finns det minst en kyrkomusiker på B-nivå samt tre kyrkomusiker på C-nivå.
- ... finns en handlingsplan för arbetet med barn och unga 0–18 år och sänds med som bilaga till FIN.

Utvärdering

Församlingsinstruktionen utvärderas årligen i kyrkorådet i samband med verksamhetsuppföljningen.

FIN 2023

Församlingsinstruktion