



# Budget 2023

och plan 2024–2025

# Hammarö församling

- 3 Hammarö församlings uppdrag
- 3 Strävan, vision och mål
- 4 Organisation
- 6 Flerårsöversikt
- 6 Budgetförutsättningar år 2023
- 8 Särskilda satsningar år 2023
- 10 Församlingens uppgifter
- 10 Coronarestriktioner
- 10 Ukraina-kriget
- 10 Grundläggande uppgiften
- 11 Övrig kyrklig verksamhet
- 12 Styrning och ledning
- 12 Stödjande verksamhet
- 13 Begravningsverksamheten
- 13 Begravningsverksamhetens budget 2023 samt plan 2024–2025
- 14 Personalbudget 2023
- 15 Budget arvoden förtroendevalda 2023
- 16 Sammanställning budget 2023 samt plan 2024–2025
- 17 Specifikation av intäkterna
- 18 Budget per verksamhet
- 19 Investeringsbudget 2023

## Hammarö församlings uppdrag

Hammarö församling är en del av Svenska kyrkan som är en evangelisk-luthersk kyrka. Församlingens grundläggande uppgift framgår av 2 kapitel 1 § i Kyrkoordningen.

Församlingen ska:

- fira gudstjänst
- bedriva undervisning
- utöva diakoni
- utöva mission

## Strävan, vision och mål

I församlingsinstruktionen för Hammarö församling beskrivs arbetet med den grundläggande uppgiften, och i det pastorala programmet finns svar på frågan vad det är att vara kyrka på den ort man verkar och vilka tankar som finns framåt.

Det pastorala programmet vill ge människor möjlighet att växa i tron och leva sin tro i handling gentemot medmänniskor och skapelse. Församlingen vill vara en lärande församling. Genom församlingsbors önskemål och synpunkter samt medarbetares reflektion kan verksamheter utvecklas och förbättras.

### **Strävan**

Hammarö församling vill vara "kyrkan mitt i byn" och en naturlig del av samhället. Församlingens medarbetare och kyrkor ska vara tillgängliga för människor som söker stöd och hjälp. Framtoningen bör vara att kyrkan med dess verksamhet är relevant, viktig och värdefull. Församlingen ska värna skapelsen och livet och därför arbeta miljö- och klimatfrämjande. Arbetet för hållbarhet ska genomsyra församlingens liv och kommuniceras utåt i samhället.

### **Vision**

Hammarö församling vill förmedla tro genom hopp och gemenskap och vara en omistlig del av livet på Hammarö.

### **Mål**

Att öka antalet deltagare i församlingens olika verksamheter.

Att verka för hållbarhet, klimat och miljö i verksamheter och framtoning.

# Hammarö församlings organisation

## Förtroendevald organisation

I ledningen för församlingen finns kyrkoherden som leder och ansvarar för all verksamhet. Högsta beslutande organ är kyrkofullmäktige. Kyrkofullmäktige utser ett kyrkoråd som är församlingens verkställande organ.

Val till Svenska kyrkans nationella nivå samt till stift och församlingar genomförs vart fjärde år. 2021 hade vi senaste kyrkovalet. Kyrkorådets valnämnd har det lokala ansvaret för att anordna kyrkovalet i Hammarö församling.

All verksamhet i församlingen leds av kyrkoherden som utifrån avgivna vagningslöften och på eget ansvar ska fullgöra de uppgifter som anges i kyrkoordningen. Församlingsinstruktion, verksamhetsplan, budget, kollektivavtal och policys är styrande dokument som ger ramar för vad som ska göras och på vilket sätt det ska göras.

## Kyrkofullmäktige

Kyrkofullmäktige är församlingens högsta beslutande organ och beslutar i ärenden av principiell och övergripande natur. Fullmäktige fastställer mål och riktlinjer för församlingens verksamhet såsom budget och storlek på kyrkoavgiften. Kyrkofullmäktige beslutar även om ansvarsfrihet för kyrkorådets förvaltning. Vidare utser kyrkofullmäktige kyrkoråd, revisorer, valnämnd samt förtroendevalda revisorer.

Innevarande mandatperiods kyrkofullmäktige består av 27 ordinarie ledamöter och 13 ersättare och har två ordinarie sammanträden per år. Till fullmäktiges ledamöter utgår inget arvode.

## Kyrkoråd

Kyrkoordningen stadgar att varje församling ska ha ett kyrkoråd. Kyrkorådet i Hammarö församling består av 9 ledamöter samt kyrkoherden som är självskriven ledamot. Därtill finns 9 ersättare. Kyrkorådet har tillsatt 3 utskott med uppgift att bereda ärenden. Arbetsutskottet tillika med kyrkogårdsutskottet får fatta beslut i ärenden på delegation av kyrkorådet. Fastighetsutskottet hanterar och bereder församlingens fastighetsfrågor.

Kyrkorådet ska bereda ärenden som ska handläggas av kyrkofullmäktige, ha hand om den ekonomiska förvaltningen och förvalta församlingens egendom, verkställa kyrkofullmäktiges beslut om detta inte uppdragits åt någon annan samt fullgöra de uppgifter i övrigt som anges i kyrkoordningen. Kyrkorådet ska därtill verka för barnets bästa och göra barnkonsekvensanalyser inför beslut.

Kyrkorådet ska ha omsorg om församlingens liv och har gemensamt med kyrkoherden ansvar för att församlingens grundläggande uppgift blir utförd.

Kyrkorådets kostnader består i huvudsak av sammanträdesarvoden samt kostnad för församlingens medverkan i tidningen Kyrknytt. Även en viss del av kostnaden för annonsering bokförs här liksom föreningsavgifter till Svenska kyrkans arbetsgivarorganisation.

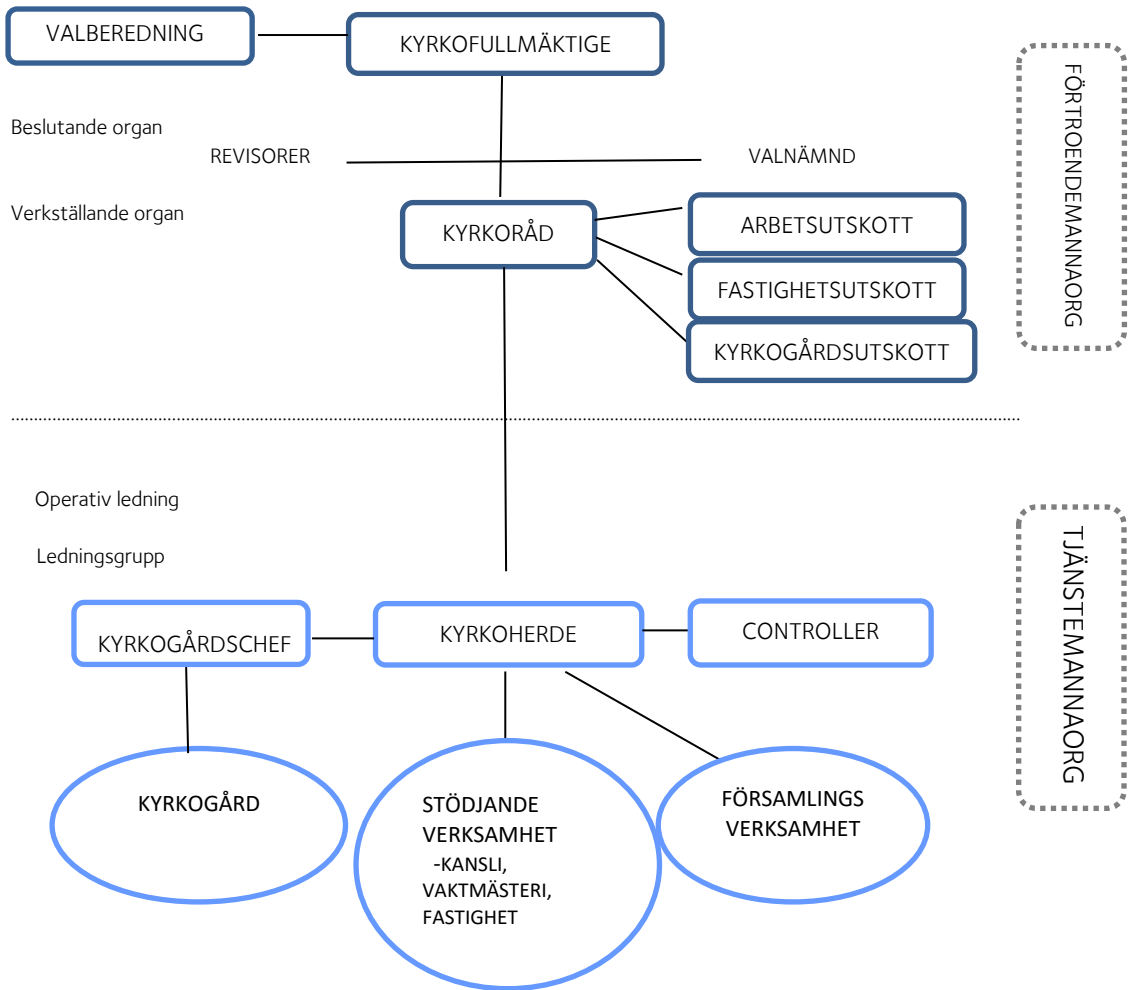
Kyrkorådet beräknas ha elva sammanträden under år 2023.

## Revision

Församlingen har 4 valda revisorer varav en är auktoriserad revisor. Revisorerna är utsedda av kyrkofullmäktige. För revisionen gäller bestämmelserna i bland annat revisionslagen och kyrkoordningen.

PWC har tills vidare uppdraget att tillhandahålla auktoriserad revisor.

Hammarö församlings organisation:



## Flerårsöversikt

	2021	2020	2019	2018	2017
Kommuntillhöriga 31 dec (antal)	16 752	16 653	16 553	16 475	16 167
Församlingstillhöriga 31 dec (antal)	11 556	11 723	11 884	12 014	12 072
Församlingstillhöriga 31 dec (%)	68,98	70,40	71,73	72,92	74,64
Kyrkoavgift (%)	0,75	0,75	0,75	0,75	0,75
Kyrkoavgift (tkr)	22 403	22 512	21 809	21 874	20 656
Medelantal anställda	28	27	27	28	31
Målsatt kapital (tkr)	19 257	18 843	18 437	18 040	17 562
Eget kapital (tkr)	32 308	27 375	22 630	19 140	16 576

## Budgetförutsättningar år 2023

### Kyrkoordningens krav

I 47 kapitlet 1 § kyrkoordningen sägs att "Församlingen ska ha en god ekonomisk hushållning i sin verksamhet. Församlingen ska ha en ekonomisk ställning som utgör en betryggande buffert för ekonomiska påfrestningar".

I 49 kapitlet 4 § anges att "Budgeten ska innehålla en plan för verksamheten och ekonomin under budgetåret samt uppgift om kyrkoavgiften. Av planen ska det vidare framgå hur den ekonomiska ställningen beräknas vara vid budgetårets slut. Budgeten ska också innehålla en plan för ekonomin för en period av tre år".

### Kyrkoavgift

Den huvudsakliga intäkten för Hammarö församling är kyrkoavgiften. Budgeten för 2023 bygger på en oförändrad kyrkoavgiftssats om 0,75 %. Kyrkoavgiften för Hammarö församling kommer enligt senaste prognos att uppgå till **22 293 tkr**. Avgiften är ett beräknat förskott för 2023 samt en slutavräkning för 2021. Avgiften är preliminär och är beräknad på taxeringsutfallet enligt taxering 2021.

Det förskott på kyrkoavgiften som församlingen erhåller respektive år, baseras på medlemmarnas inkomster två år tidigare och på medlemstalen sista december året innan.

Kyrkoavgiftens storlek är beroende av skatteunderlaget, det vill säga den beskattningsbara inkomsten för de tillhöriga i Svenska kyrkan. För beräkningen av kyrkoavgiften har Svenska kyrkans nationella nivå tillhandahållit en simuleringsmodell för beräkning av beskattningsunderlaget för år 2023 och framåt.

Medlemsstatistiken för Svenska kyrkan visar att de senaste årens utträdestal fortfarande håller i sig, vilket bör mana till försiktighet i de ekonomiska prognoserna för de närmaste åren. Efter att Hammarö församling har haft ett jämförelsevist lägre utträdestal än många andra församlingar och pastorat under ett antal år, pekar de senaste prognoserna mot att antalet utträden har ökat, och att kyrkoavgiftsunderlaget (beskattningsunderlaget) därmed samtidigt minskar.

## Bidrag

Genom Karlstad stift kan församlingarna söka olika typer av bidrag. Kyrkoantikvarisk ersättning (KAE) till renovering och vård av kyrkobyggnader, främjandebidrag (FBF) till projekt som främjar nytänkande och som vill initiera ny verksamhet, och kyrkounderhållsbidrag (KUB) för underhåll av kyrkobyggnader och klockstaplar.

Inför år 2023 har Hammarö församling sökt bidrag för etapp två av fasadmålning Skoghalls kyrka och bårhus, samt för renovering av köket i Skoghalls kyrka.

## Övriga intäkter

Övriga intäkter för Hammarö församling avser utdelning av prästlönetillgångar i Karlstad stift. Hammarö församlings andel av prästlönetillgångarna uppgår till en årlig intäkt om 306 775 kr.

Hammarö församling har ett antal arrendeavtal på Kyrkans holmar, som beräknas ge en intäkt om 2 000 tkr under 2023, under förutsättning av att församlingens förslag till nya arrendavgifter fastställs. Andra intäkter avser hyror för församlingshem, serveringsintäkter och gåvor.

## Begravningsavgift

Hammarö församling är huvudman för begravningsverksamheten i kommunen. Enligt riksdagsbeslut tas en gemensam begravningsavgift ut på alla orter där Svenska kyrkan är begravningshuvudman, vilket innebär att avgiften gäller samtliga invånare i Hammarö kommun, även de som inte är medlemmar i Svenska kyrkan. Begravningsavgiftssatsen fastställs av Kammarkollegiet och är 26,1 öre per hundralapp för inkomståret 2022.

Huvudman för begravningsverksamheten lämnar in en redogörelse för sina nettokostnader till Kammarkollegiet. Nettokostnadsunderlaget blir därmed huvudmannens äskande av begravningsavgift i kronor.

Hammarö församling följer den modell för särredovisning av begravningsverksamhetens intäkter och kostnader som rekommenderas från Svenska kyrkans nationella nivå. Direktfördelning av intäkter och kostnader mellan begravningsverksamhet, serviceverksamhet och den kyrkliga verksamheten tillämpas i möjligaste mån.

Begravningsverksamheten lyder under begravningslagen och ett begravningsombud tillses att huvudmännen inom Svenska kyrkan använder pengarna från begravningsavgiften på rätt sätt. Begravningsombudet bevakar också rättigheterna för de som inte tillhör Svenska kyrkan.

## Löner

Den största kostnaden i församlingens budget är personal. Vad gäller löneutveckling tecknar Svenska kyrkan kollektivavtal som berör samtliga anställda och arbetsgivare i Svenska kyrkan.

Nuvarande löneavtal gäller t.o.m. 2023-03-31. Löneutrymmet för alla utom Kommunals medlemmar är för år 2022 fastställt till 1,9%. Kommunals medlemmar får som lägst 509 kr i månaden från 1 april 2022, för alla tillsvidareanställda.

## Försäkringar

För anställda gäller följande avtalsenliga försäkringar:

- Avtalsgruppsjukförsäkring (AGS-KL)
- Trygghetsförsäkring (TFA-KL)
- Tjänstegrupplivförsäkring (TGL-KL)

- Omställningsavtalet vars målsättning är att underlätta nödvändiga strukturförändringar i verksamheten.

### Arvoden

Ett nytt arvodesreglemente för innevarande mandatperiod har antagits av fullmäktige. Härvid följer församlingen Kyrkokansliets rekommendationer vad gäller de årsvisa påslagen, som numera beräknas med hjälp av IBB, inkomstbasbeloppet, och instruktioner för stadgarnas bestämmelser.

### Övriga kostnader

Kostnaderna har uppräknats med förväntad ökning av KPI.

### Målkapital

Kyrkoordningen 47 kapitlet 5 § anger att "Kyrkofullmäktige ska fastställa ett långsiktigt mål för det egna kapitalets storlek. Måluppfyllelsen ska redovisas i årsredovisningen. I det fall eget kapital understiger målsatt nivå ska fullmäktige årligen fastställa ett åtgärdsprogram för hur målet ska nås. I detta fall ska budgeten upprättas så att intäkterna överstiger kostnaderna, om det inte finns synnerliga skäl mot det".

Församlingens egna kapital var 32 308 tkr den 31 december 2021.

Föreslås att målkapitalet fastställs till 32 700 tkr för år 2023 i enlighet med KPIF – konsumentprisindex med fast ränta. Den kraftiga höjningen av KPIF (+9,0 %) beror på 2022 års osedvanliga höga inflation, vilken i sin tur har sin grund i omvärldsförändringar efter pandemin, och osäkerheter på marknaden föranledda av kriget i Ukraina och kraftigt höjda energipriser.

ÅR	2023	2022	2021
Målsatt kapital	Prognos 32 700 tkr	30 000 tkr	19 257 tkr
Eget kapital		Prognos 33 000 tkr	32 308 tkr

### Fastigheter

Hammarö församlings fastigheter utgörs av två kyrkor, tre församlingshem, hembygdsgrd samt begravningsverksamhetens byggnader med kyrkogårdskontor, kapell och verkstadsbyggnader. Ett nytt kanslihus har uppförts och tagits i bruk under 2022. Renovering av våra fastigheter sker enligt gällande vård- och underhållsplan.

Församlingen har klimatkompenserat för sina utsläpp av CO<sub>2</sub>e under 2021, genom avrop av Fairtrade Carbon Credits från ZeroMission motsvarande en volym om 38,3 ton CO<sub>2</sub>e.

Ett arbete pågår ständigt för att se över och minska vår klimatpåverkan, och under 2022–23 planerar vi att se över fjärrvärmeförbrukningen i hela vårt fastighetsbestånd tillsammans med en energirådgivare.

## Särskilda satsningar år 2023

### Allmänt

Hammarö församling strävar efter att bli en effektiv och modern organisation, där god hushållning med våra resurser prioriteras, både de finansiella, personella och materiella tillgångarna.



Organisationens omfattning planeras hållas på dagens nivå, och arbetet med en god intern kontroll av våra kostnader och resurser fortgår alltså för att säkerställa att verksamheten bedrivs effektivt med de resurser vi har.

Församlingen har färdigställt sin Lokalförsörjningsplanering (LFP) för 2020–2030, där alla våra fastigheter har analyserats gällande fastighetsekonomi, klimatpåverkan och nyttjandegrad. LFP fastställs av kyrkofullmäktige i november 2021, och kommer att revideras i enlighet med föreskrifterna inför år 2025.

Under 2023 kommer samtliga styrdokument att ses över och uppdateras enligt senaste utgåva av kyrkoordningen.

### **Nya kanslihuset**

I september/oktober 2019 flyttade vi ut från fastigheten där pastorsexpeditionen inrymdes. Fram tills inflyttningen i nya kanslihuset i slutet av februari 2022, inrymdes församlingsexpeditionen m m i Skoghalls Folkets hus.

Byggnationen av nya kanslihuset har färdigställts, och den högtidliga invigningen ägde rum i maj månad. Bygget är den största investeringen som församlingen har gjort sedan församlingshemmet Arken uppfördes för 30 år sedan. Investeringen i kanslihuset beräknas uppgå till drygt 15 miljoner kronor inklusive alla anslutningar för el, vatten, avlopp, fiber m m. Byggnationen har finansierats uteslutande med egna medel.

Investeringskostnaden för nya kanslihuset kommer att generera årliga avskrivningar som resultatförs med cirka 535 tkr/år.

### **Hammarö kyrka**

Tre värdefulla trägravvårdar har flyttats från tillfällig förvaring i kryptan under Skoghalls kyrka till Pilgrimskapellet vid Hammarö k:a, och restaurerats av konservator från Värmlands Museum. De ställs nu ut på ett säkert, snyggt och tidsenligt vis.

Vi planerar en permanent förvaring och utställning av stavkyrkokopplankorna i Hammarö klockstapel. Restaurering av stavkyrkokopplankorna och konstruktion av konsoler för permanent förvaring har påbörjats i samverkan med byggnadsvårdsexpert från Södra Råda-projektet.

### **Skoghalls kyrka**

Församlingen planerar att renovera kök och intilliggande utrymmen i Skoghalls församlingshem, samt påbörja etapp två av ommålningen av fasaderna på Skoghalls kyrka och bårhus.

En ljusbärare i form av en modell av en Hammarösnipa har invigts och tagits i bruk i Skoghalls kyrka.

### **Kyrkogården**

Anläggningen av gravkvarteret Hyacinten för muslimska begravingar har påbörjats, men fick temporärt avbrytas på grund av ett överklagande. Vi hoppas att processen inte drar ut på tiden, och att vi kan färdigställa arbetet under 2023.

Vi planerar även för ett nytt gravområde på Södra, asfaltering och reparation av bevattningssystemet.

### Kyrkogårdens byggnader

En omfattande renovering av personalbyggnaden vid Hammarö kyrkogård har påbörjats 2019 och avslutas 2021. Total budget för denna renovering är 7 mkr. Senast har kyrkogårdsförvaltningens alla staketet bytts ut, och likaså tak och lanternin på Mariakapellet samt fasad/fönster/portar på kyrkogårdens verkstads- och sidobyggnader. Resultatet har blivit mycket fint.

## Församlingens uppgifter

Enligt 2 kapitlet 1 § i kyrkoordningen är församlingens grundläggande uppgift att fira gudstjänst, bedriva undervisning samt utöva diakoni och mission. Församlingen ansvarar för den kyrkliga verksamheten för alla som vistas i församlingen. Det finns särskilda bestämmelser om skyldigheten att tillhandahålla dop, konfirmation, vigsel och begravningsgudstjänst.

Föreskrifter om församlingens ansvar för begravningsverksamheten finns i begravningslagen (1990:1144).

## Corona-restriktioner

Under Corona-pandemin har församlingen fått införa begränsningar i hur våra lokaler används och vilka evenemang och aktiviteter som kan genomföras. Under pandemins gång har reglerna för antalet besökare vid gudstjänster, kyrkliga handlingar och andra sammankomster ändrats vid flera tillfällen, vilket har ställt hinder i vägen för vår verksamhet och skapat mycket extraarbete för personalen.

Vi hoppas på att pandemin nu är över så att vi kan återgå till våra vanliga verksamheter.

## Ukraina-kriget

Kriget i Ukraina har utvecklats till en omvärldsfaktor som påverkar allas vår ekonomi, så även Hammarö församling. Inflationen i Sverige når nya höjder med pris- och räntehöjningar, vi ser leveransproblem på många marknader och stor oro och osäkerhet råder.

Hammarö församling anställde under sommaren en flykting från Ukraina i vaktmästeriet, och kyrkorådet har beviljat 50 tkr till ACT Svenska kyrkans katastrofärbete i Ukraina.

## Grundläggande uppgiften

Till den grundläggande uppgiften intäktsförs kyrkoavgiften och utdelning från prästlönetillgångarna liksom gåvor och bidrag som inte är direkt riktade till någon verksamhet. Den ekonomiska utjämningen är ett solidariskt ansvar och en förutsättning för att Svenska kyrkan ska kunna bedriva en rikstäckande verksamhet. Till den grundläggande uppgiften hör gudstjänster och kyrkliga handlingar, undervisning, diakoni och mission.

### Gudstjänster och kyrkliga handlingar

När vi firar gudstjänst tillsammans i vår församling blir det ett tillfälle att möta Gud i gemenskap. Vi får hämta kraft i bön, nattvard och sång. Alla får komma med sin tro och sina tvivel och för en stund vara den man är just då och där. Känslan av traditionen kan vi se i gudstjänstens olika delar, höra i musiken och i kyrkorummets utsmyckningar.

Dop, konfirmation, vigsel och begravning föregås av samtal med den präst som ska leda gudstjänsten och de som närmast berörs.

### **Undervisning**

Till undervisning räknas all verksamhet som riktar sig till barn, unga och vuxna. Församlingens konfirmandverksamhet återfinns här, liksom alla barn- och ungdomsgrupper samt församlingens vuxenverksamhet, bland annat i form av körer.

Barnen har en självklar och viktig plats i vår tro och Hammarö församling vill vara en naturlig del av barnens och ungdomarnas liv och finnas som en resurs i förskolans och skolans arbete (se även Skolkyrkan under Övrig kyrklig verksamhet). Vi vill fånga upp de som är föräldralediga/daglediga och som har behov av att träffa andra människor – en mötesplats för både barnen och de vuxna.

### **Diakonal verksamhet**

Den diakonala verksamheten riktar sig till människor i utsatta livssituationer via exempelvis hembesök, uppvaktningar, själavårdssamtal, sorgegrupper, verksamhet för flyktingar och invandrare. Även gruppverksamhet för ensamma, daglediga samt nätverksarbete kring diakonala frågor ingår. Vi ska se till att det finns bra mötesplatser för alla. Frivilligverksamheten är en viktig del i det diakonala arbetet.

### **Mission**

Till denna verksamhet räknas Globala gruppen (GG), Fairtrade och bok- och souvenirförsäljning. Globala gruppen arbetar aktivt för en mer rättvis och jämlik värld med bl a insamlingar till Act Svenska kyrkan och SKUT (Svenska kyrkan i utlandet). samt Fairtrade och miljöarbete.

Hammarö församling genomför besök och uppvaktning av församlingsbor, till födelsedagar (80, 90 och därefter varje år) samt till jul då vi delar ut julblommor, en tradition vi haft sedan många år. Under pandemin fick vi ställa in födelsedagsfiranden m m, men vi hoppas på att vi nu kan fortsätta med de trevliga och efterlängtade kalasen.

I budgeten för 2023 har avsatts medel till en gåva till ACT om 50 tkr.

## **Övrig kyrklig verksamhet**

Under övrig kyrklig verksamhet samlas sådana verksamheter som församlingen bedriver utöver den grundläggande uppgiften.

### **Övrig kyrklig verksamhet**

Här ingår sommarverksamhet på Hammars gård med musikkvällar och enkel servering. I Pilgrimskapellet vid Hammarö kyrka öppnar den permanenta utställningen av våra tre mycket värdefulla gamla trägravvårdar, och väggarna pryds av naturfoton tagna av en medarbetare på kyrkogårdsförvaltningen.

Andra aktiviteter är Noten, som är återkommande musikkvällar under höst-, vinter- och vårmånaderna, pilgrimsvandringar, krisberedskap och samverkansaktiviteter såsom församlingens medverkan i Familjecentralen vid Mörmo gård i samverkan med Hammarö kommun och Region Värmland, samt Skolkyrkan. Församlingen utger vidare ett årligt bidrag till Samtalsakuten och Krismottagning för män med 70 tkr.

### **Serviceverksamheten**

Serviceverksamheten är gravskötselverksamhet för skötselavtal tecknade från och med år 2000. Serviceverksamheten intar en särställning genom att den oftast utförs av personal och maskiner som tillhör begravningsverksamheten, men finansieras inte via begravningsavgiften. Den kan beskrivas som en kyrklig angelägenhet, en service till gravrättsinnehavarna som inte är församlingsverksamhet. Den har även en särställning sett ur skattesynpunkt, eftersom den är både inkomstskattebefriad och momsbefriad.

### **Skattepliktig rörelse**

Församlingens verksamhet avseende arrenden utgör en skattepliktig rörelse. Församlingen äger ett antal öar – Kyrkans holmar – med ett 100-tal arrenden, och verksamheten beskattas i den mån som ett överskott har genererats. Kostnader för administration, arborist, väghållning och juridisk rådgivning är exempel på expenser som uppstår inom arrendeverksamheten.

Hänsyn har tagits till det dolda värdet i Kyrkans holmar, som är upptagna till ett värde av 143 tkr i balansräkningen, vilket betyder att det finns ett betydande övervärde i holmarna. Samtliga arrendeavtal omförhandlas med början under arrendeåret 2020. Församlingen har lämnat ett förslag till nya arrendeavgifter som överklagades och i skrivande stund har nått hovrätten för avgörande.

## **Styrning och ledning**

Hela förtroendemannaorganisationen och dess administrativa stöd samlas här med undantag för kyrkogårdsutskottet som redovisas i verksamhetsområdet Begravningsverksamhet. Strategisk styrning, verksamhetsledning och revision fördelas härifrån till begravningsverksamheten samt till skattepliktig rörelse i enlighet med de riktlinjer som Svenska kyrkans nationella nivå fastställt. Verksamhetsledning avser kyrkoherdes och ledningsgrupps operativa ledning av församlingen samt administrativt stöd för detta.

## **Stödjande verksamhet**

För att kunna bedriva all typ av verksamhet behövs olika stödfunktioner i form av administration, fastigheter och vaktmästartjänster.

### **Församlingsadministration, gemensamma kostnader och administration**

Här återfinns kostnader för kansli, d.v.s. kanslist, löneadministratör, informatör och controller samt viss del av vaktmästeri som avser tid för inköp mm. Hammarö församling har under år 2021 antagit nya avtalsrutiner som kompletterar vår inköpspolicy, och syftar till att kvalitetssäkra våra inköps- och avtalsprocesser.

Viss del av de kostnader som tillhör gemensam administration fördelas till begravningsverksamheten enligt Kyrkokansliets instruktioner för särredovisning av begravningsverksamhetens kostnader.

### **Fastigheter och lokaler**

Hit hör församlingens alla fastigheter som inte ingår i begravningsverksamheten samt större delen av kostnaden för vaktmästeri för skötsel och enklare underhåll av lokalerna.

## Begravningsverksamheten

All verksamhet som faller under begravningsverksamhet finansieras av begravningsavgiften som är en avgift för samtliga medborgare i Sverige. Här återfinns gravsättning och kyrkogårdsskötsel, fastigheter, maskiner och mark samt administration och ledning. Begravningsverksamheten lyder under begravningslagen och ett begravningsombud tillsätter att huvudmännen inom Svenska kyrkan använder pengarna från begravningsavgiften på rätt sätt. Begravningsombudet bevakar också rättigheterna för dem som inte tillhör Svenska kyrkan.

## Begravningsverksamhetens budget 2023, samt plan 2024 – 2025

(Belopp i tkr)

	Utfall 2021	Budget 2022	Budget 2023	Prognos 2024	Prognos 2025
<b>Verksamhetens intäkter</b>					
Begravningsavgift	12 842	12 390	12 164	12 505	12 914
Övriga intäkter	158	143	143	143	143
<b>Summa intäkter</b>	<b>13 000</b>	<b>12 533</b>	<b>12 307</b>	<b>12 648</b>	<b>13 057</b>
<b>Verksamhetens kostnader</b>					
Personalkostnader	-4 357	-4 674	-4 803	-4 922	-5 043
Övriga kostnader	-6 971	-7 301	-7 038	-7 261	-7 549
Avskrivningar	-674	-546	-459	-459	-459
<b>Summa kostnader</b>	<b>-12 002</b>	<b>-12 521</b>	<b>-12 300</b>	<b>-12 641</b>	<b>-13 050</b>
<b>Finansiella kostnader</b>					
Räntor	-12	-12	-7	-7	-7
<b>Begravningsverksamhetens resultat</b>	<b>986</b>	<b>0</b>	<b>0</b>	<b>0</b>	<b>0</b>

## Personal

Befattning	BKSK-KOD	Syss.grad
Kyrkoherde	411001	100%
Komminister	411002	300%
Församlingsdiakon	412001	100%
Diakoniassistent	412005	100%
Kantor	413001	200%
Organist	413002	100%
Församlingspedagog <sup>1</sup>	414001	180%
Församlingsassistent <sup>2</sup>	414005	100%
Kyrkvaktmästare	421005	400%
Lagbas	421008	100%
Kyrkogårdsarbetare <sup>3</sup>	421009	950%
Kyrkogårdschef	421011	100%
Maskinreparatör	422004	100%
Ekonom	431001	100%
Informatör/Kommunikatör	431006	50%
Administratör	432001	100%
Administratör, personal/löner	432002	75%

*Not:*

*1 En pedagogtjänst budgeteras enligt 80/90/100-modellen*

*2 Avser husmor*

*3 Häre ingår säsonganställda*

## Budget arvoden förtroendevalda 2023

(Belopp i tkr)

	Utfall 2021	Budget 2022	Budget 2023
<b>Arvoden verkställande organ</b>			
Kyrkofullmäktige	9	---	27
Kyrkoråd	130	125	160
Kyrkogårdsutskottet	30	35	45
<b>Arvoden revisorer</b>			
Förtroendevalda revisorer	9	11	12
<b>Arvoden kyrkvårdar</b>			
Kyrkvårdar	34	35	50
<b>Summa budget arvoden</b>	<b>212</b>	<b>206</b>	<b>294</b>

## Sammanställning budget 2023 samt plan 2024–2025

(Belopp i tkr)	Utfall 2021	Budget 2022	Budget 2023	Prognos 2024	Prognos 2025
<b>Verksamhetens intäkter</b>					
Kyrkoavgift	22 403	21 174	22 293	23 489	23 900
Begravningsavgift	11 856	12 390	12 164	12 505	12 914
Ekonomisk utjämning	-2 813	-2 623	-2 627	-2 627	-2 685
Utdelning prästlönetillgångar	307	307	307	307	307
Erhållna gåvor	62	58	58	60	62
Erhållna bidrag	588	1 825	783	330	330
Nettoomsättning	2 336	3 122	3 062	3 154	3 248
Övriga verksamhetsintäkter	65	0	0	0	0
<b>Summa intäkter</b>	<b>34 803</b>	<b>36 253</b>	<b>36 040</b>	<b>37 218</b>	<b>38 076</b>
<b>Verksamhetens kostnader</b>					
Övriga externa kostnader	-11 297	-16 352	-14 556	-14 993	-15 645
Personalkostnader	-17 515	-18 343	-19 299	-19 783	-20 284
Avskrivningar	-1 027	-1 299	-1 226	-1 226	-1 226
<b>Summa kostnader</b>	<b>-29 839</b>	<b>-35 993</b>	<b>-35 081</b>	<b>-36 003</b>	<b>-37 155</b>
<b>Verksamhetens resultat</b>	<b>4 965</b>	<b>260</b>	<b>959</b>	<b>1 215</b>	<b>921</b>
Resultat fr finansiella invest.	106	160	160	165	170
Skatt på resultat i näringsv.	-138	-300	-300	-300	-300
<b>Årets resultat</b>	<b>4 933</b>	<b>120</b>	<b>819</b>	<b>1 080</b>	<b>791</b>



## Specifikation av intäkterna

(Belopp i tkr)	Utfall 2021	Budget 2022	Budget 2023	Ökn/minskn fr. budget 2022
Kyrkoavgift	22 403	21 174	22 293	+1 119
Begravningsavgift	11 856	12 390	12 164	-226
Ekonomisk utjämning	-2 813	-2 623	-2 627	-4
Utdeln prästlönetillg	307	307	307	-
KAE-ersättning	82	1 390	423	-967
Bidrag från stiftet	98	105	30	-75
Arrenden	1 246	2000	2000	-
Clearing	274	271	321	+50
Gravskötsel	480	462	480	+18
Övriga intäkter	870	777	649	-128
<b>Summa intäkter</b>	<b>34 803</b>	<b>36 253</b>	<b>36 040</b>	<b>-213</b>

Not: Övriga intäkter avser gåvor, bidrag för personal, uthyrning, serveringsintäkter, deltagaravgifter

## Budget per verksamhetsområde – församlingsverksamheten

(Belopp i tkr)

	Utfall 2021	Budget 2022	Budget 2023
<b>Grundläggande uppgift</b>			
Verksamhetsgemensamt	19 780	18 692	19 801
Gudstjänster och kyrkliga handlingar	-3 381	-3 936	-3 942
Undervisning - övergripande	-22	-68	-41
Undervisning – barn	-865	-1 140	-1 174
Undervisning - ungdom	-229	-288	-426
Undervisning – konfirmander.	-939	-1 233	-1 362
Undervisning - vuxna	- 879	-979	-1 038
Diakonal verksamhet	- 1 101	-1 150	-1 233
Mission	-146	-155	-98
<b>Övrig kyrklig verksamhet</b>			
Övrig församlingsverksamhet.	- 938	-568	-974
Serviceverksamheten	154	52	31
Skattepliktig rörelse	519	899	930
<b>Styrning och ledning</b>			
Förtroendemannaorganisation	-1 215	-981	-1 125
Verksamhetsledning	-667	-671	-709
<b>Stödjande verksamhet</b>			
Församlingsadministration/verksamhetsstöd	-1 271	-1 415	-1 393
Gemensamma kostnader	-694	-1847	-1 494
Fastigheter övergripande	-547	-584	-685
Kyrkor och kapell	-1 668	-2 816	-2 544
Övriga fastigheter	-1 062	-1 847	-1 853
Finansiella poster	102	153	148
<b>Årets resultat</b>	<b>4 933</b>	<b>120</b>	<b>819</b>

## Investeringsbudget 2023

Till investeringar räknas inköp över 30 200 kr inkl. moms (inkomstår 2022), samt inventarier med en beräknad ekonomisk livslängd över tre år. Här ingår inte poster för reparation och underhåll utan endast nyinvesteringar.

(Belopp i tkr)

	Budget 2023	Prognos 2024	Prognos 2025
Renovering kök Skoghalls församlingshem	1 000		
Robotgräsklippare Arken	60		
Gravområde Hyacinten	1 000		
Gravområde Södra	500		
Maskinbyten kyrkogården	700		
<b>Summa investeringar</b>	<b>3 260</b>		

**Svenska kyrkan**   
HAMMARÖ FÖRSAMLING