



# BUDGET 2024

Plan 2025 och 2026

Grava församling

Fastställd i Kyrkofullmäktige 2023 - 11 - 05



## Grava församling

- 3 Grava församlings uppdrag
- 3 Verksamhetsidé och mål
- 4 Organisation
- 6 Flerårsöversikt
- 6 Budgetförutsättningar år 2024
- 9 Vad påverkar budgeten år 2024
- 9 Särskilda satsningar år 2024
- 10 Församlingens uppgifter
- 10 Grundläggande uppgiften
- 11 Övrig kyrklig verksamhet
- 11 Styrning och ledning
- 11 Stödjande verksamhet
- 12 Begravningsverksamheten
- 12 Begravningsverksamhetens budget 2024 samt plan 2025-2026
- 13 Personal
- 14 Sammanställning budget 2024 samt plan 2025-2026
- 15 Specifikation av intäkterna
- 15 Investeringsbudget 2024

Bilaga 1) Budget 2024 per verksamhet samt plan 2025-2026

## Grava församlings uppdrag

Grava församling är en del av Svenska kyrkan vilken är en evangelisk-luthersk kyrka. Församlingens grundläggande uppgift framgår av 6:e kapitlet i kyrkoordningen.

Församlingen ska:

- fira gudstjänst
- bedriva undervisning
- utöva diakoni
- utöva mission

Förutom dessa grundläggande uppgifter ansvarar församlingen för begravningsverksamheten enligt begravningslagen.

## Verksamhetsidé och mål

### Verksamhetsidé

Grava församling vill ge människor som vistas i församlingen stöd, tro och hopp i livets alla skeden. Människor i alla åldrar ska känna sig välkomna och delaktiga samt finna en andlig och uppbyggande gemenskap hos oss. Vi vill vara en gudstjänstfirande församling där musik, lek och kreativitet varvas med tradition, högtid och stillhet.

Vi strävar efter att många människor ska delta i och ta del av gudstjänsterna, för en integration av generationer och olika nationaliteter. Vi vill utveckla kyrkomusiken och kyrkomiljön inklusive kyrkogården så att Grava församling kan vara en attraktiv församling i Karlstads utkant.

### Mål

Grava församling har identifierat fyra prioriterade målområden;

#### *Finna platser och verksamhet där vi möts över generationsgränserna*

- Fortsätta arbeta med de mötespunkter vi har idag och utveckla dessa.
- Hitta gemensamma manifestationer där församlingen samlas kring gemensamma mål, där alla åldrar engageras på olika sätt.

#### *Diakoni för alla åldrar*

- Fortsätta arbetet med en diakonal handlingsplan med strategier, mål och vad diakoni är i vår tid.
- -Se över hur vi med enkla justeringar och förhållningssätt kan implementera tanken kring vardagsdiakoni i befintliga verksamheter.

#### *Gudstjänst*

- Fortsätta samtal kring de gudstjänster vi har och de vi önskar ha samt hur vi kan utveckla dessas

### *Undervisning och lärande*

- Enligt kyrkostyrelsens vision för lärande och undervisning fram till år 2030, kommer församlingen att påbörja ett långsiktigt och systematiskt arbete med satsning på undervisning och lärande i den kristna tron
- Stärka förtroendevalda, anställda och ideella så att lärande och undervisning kan ske på de kontaktytor som redan finns.

## Grava församlings organisation

Grava församling är en lokal enhet inom trossamfundet Svenska Kyrkan och är en egen juridisk person.

### **Förtroendevald organisation**

I ledningen för församlingen finns kyrkoherden som leder och ansvarar för all verksamhet. Högsta beslutande organ är kyrkofullmäktige. Kyrkofullmäktige utser ett kyrkoråd som är församlingens verkställande organ.

Val till Svenska kyrkans nationella nivå samt till stift och församlingar genomförs vart fjärde år. Senaste kyrkoval var år 2021 och nästa val sker 2025.

All verksamhet i församlingen leds av kyrkoherden som utifrån avgivna vigningslöften och på eget ansvar ska fullgöra de uppgifter som anges i kyrkoordningen.

Församlingsinstruktion, verksamhetsplan, budget, kollektivavtal och policys är styrande dokument som ger ramar för vad som ska göras och på vilket sätt det ska göras.

### **Kyrkofullmäktige**

Kyrkofullmäktige är församlingens högsta beslutande organ och beslutar i ärenden av principiell och övergripande natur. Fullmäktige fastställer mål och riktlinjer för församlingens verksamhet såsom budget och storlek på kyrkoavgiften. Kyrkofullmäktige beslutar även om ansvarsfrihet för kyrkorådets förvaltning. Vidare utser kyrkofullmäktige kyrkoråd, revisorer, valnämnd samt förtroendevalda revisorer.

Kyrkofullmäktige består av 15 ordinarie ledamöter och 7 ersättare och har två ordinarie sammanträden per år. Till fullmäktiges ledamöter utgår inget arvode.

### **Kyrkoråd**

Kyrkoordningen (KO) stadgar att varje församling ska ha ett kyrkoråd som verkställande och beredande organ. Kyrkorådet i Grava församling består av 8 ledamöter samt kyrkoherden enligt ovan. Kyrkorådet har tillsatt ett arbetsutskott samt ett kyrkogårdsutskott med uppgift att bereda ärenden samt i vissa fall ta beslut på kyrkorådets uppdrag.

Kyrkorådets ska bereda ärenden inför kyrkofullmäktige, handha församlingens ekonomiska förvaltning och förvalta församlingens egendom, verkställa kyrkofullmäktiges beslut samt fullgöra de uppgifter som i övrigt framgår av KO och bestämmelser som utfärdats med stöd av denna. Därvid ska kyrkorådet verka för barnens bästa och göra barnkonsekvensanalyser inför beslut.

Kyrkorådet ska ha omsorg om församlingslivet och har gemensamt med kyrkoherden ansvar för att församlingens grundläggande uppgift blir utförd  
Kyrkorådet sammanträder ca 10 ggr per år.

### Revision

Församlingen har lagstadgad revision och en vald auktoriserad revisor. Revisor är utsedd av kyrkofullmäktige. För revisionen gäller bestämmelserna i bland annat revisionslagen och kyrkoordningen.

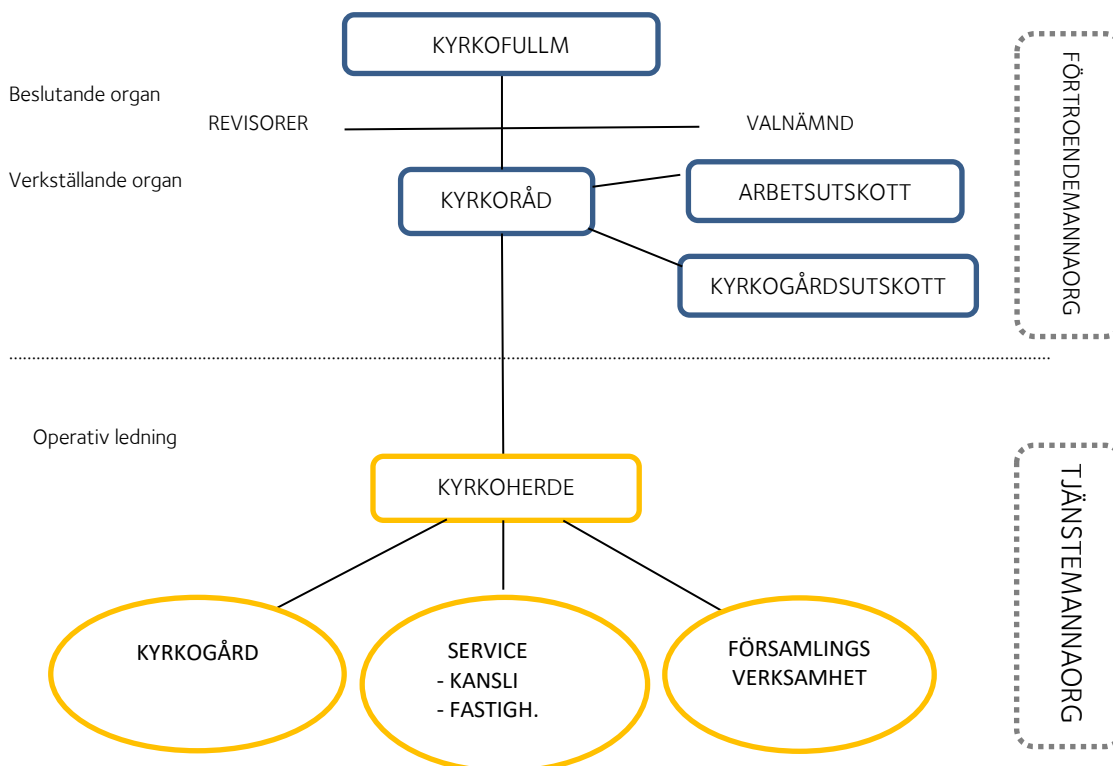
Öhrlings PriceWaterhouse Coopers (PwC) har tills vidare uppdraget att tillhandahålla auktoriserad revisor.

### Begravningsombud

Grava församling ansvarar för begravningsverksamheten för alla folkbokförda inom församlingen. Begravningsombudet företräder de icke tillhöriga till Svenska Kyrkan. Ombudet tar del av kyrkorådets arbete i dessa frågor och ska ha insyn det som berör denna verksamhet.

Begravningsombudet utses av Länsstyrelsen.

Grava församlings organisation:



## Flerårsöversikt

	2022	2021	2020	2019	2018
Kommuntillhöriga 31 dec (antal)	7 640	7 652	7 625	7 642	7 622
Församlingsillhöriga 31 dec (antal)	5 522	5 599	5 626	5 727	5 783
Församlingstillhöriga 31 dec (%)	72,27	73,17	73,78	74,97	75,87
Kyrkoavgift (%)	0,84	0,84	0,84	0,84	0,84
Kyrkoavgift (tkr)	11 430	11 626	11 633	11 651	11 519
Medelantal anställda	17	15	14,5	14,5	13
Målsatt kapital (tkr)	16 500	16 500	16 500	16 500	12 000
Eget kapital (tkr)	19 095	20 216	19 800	18 781	17 492

## Budgetförutsättningar år 2024

### Kyrkoordningens krav

Enligt Kyrkoordningen ska församlingen ha en god ekonomisk hushållning i sin verksamhet och en ekonomisk ställning som utgör en betryggande buffert för ekonomiska påfrestningar.

Budgeten omfattar en plan för församlingens verksamhet och de intäkter och kostnader som är förknippade med de resurser som behövs för verksamheten.

### Kyrkoavgift

Den huvudsakliga intäkten för Grava församling är kyrkoavgiften. Budgeten för 2024 bygger på en oförändrad kyrkoavgift med 84 öre per skattekrona. Kyrkoavgiften för Grava församling kommer enligt prognos att uppgå till 12 564 tkr. Avgiften är ett beräknat förskott för 2024 samt en slutavräkning för 2022. Avgiften är preliminär och är beräknad på taxeringsutfallet enligt taxering 2023.

Det förskott på kyrkoavgiften som församlingen erhåller respektive år, baseras på medlemmarnas inkomster två år tidigare och på medlemstalen sista december året innan.

Kyrkoavgiftens storlek är beroende av skatteunderlaget, det vill säga den beskattningsbara inkomsten för de tillhöriga i Svenska kyrkan. För beräkningen av kyrkoavgiften har Svenska kyrkans nationella nivå tillhandahållit en simuleringsmodell för beräkning av beskattningsunderlaget för åren 2024 och 10 år framåt.

Svensk ekonomi drabbas hårt av den pågående inflationsbekämpningen men trots en svag BNP-utveckling har arbetsmarknaden än så länge stått stark. Svensk ekonomi beräknas under 2024 befinna sig i fortsatt lågkonjunktur med en svag BNP-ökning. Återhämtningen får sedan bättre fart under 2025 och 2026, när även konjunkturen i vår omvärld antas repa sig.

För innevarande år bedöms det dock finnas en risk för att det sker ett medlemstapp i högre utsträckning än tidigare år som föräns av hushållens ekonomiska situation.

#### Prognos för årlig förändring av skatteunderlaget enligt Sveriges kommuner och regioner

2022	2023	2024	2025	2026	2027
4,9 %	4,7 %	4,4 %	4,5 %	4,0 %	4,1 %

Källa: Cirkulär 2023:41 från SKR

#### Inflation

Inflationen har ökat kraftigt under de senaste två åren men beräknas sjunka till ca 2 % under 2024.

#### Bidrag

Bidrag kan sökas hos stiftet för att bekosta verksamheter som skiljer sig från vad som tillhör normal verksamhet i en församling. Det kan vara sjukhuskyrka, Sverige – finskt arbete, andlig vård inom kriminalvården och så vidare. Bidrag kan även sökas till kyrkobyggnader och kallas då kyrkoantikvarisk ersättning (KAE).

I årets budget har KAE sökts för renovering av orgeln i kyrkan samt underhåll av skiffertaket på kyrkan.

#### Övriga intäkter

Övriga intäkter för Grava församling avser bland annat utdelning av prästlönetillgångar i Karlstad stift. Grava församlings andel av prästlönetillgångarna uppgår till 1,204 %. Andra intäkter avser hyror för församlingshem, serveringsintäkter, gravskötselintäkter och gåvor.

#### Begravningsavgift

Grava församling är tillsammans med Karlstad Pastorat och Nor-Segerstads församling huvudmän för begravningsverksamheten i kommunen. Begravningsavgiften beräknas på samma sätt som kyrkoavgiften med den skillnaden att den omfattar *samtliga* invånare i kommunen, d.v.s. även de som inte är medlemmar i Svenska kyrkan. Grava församling följer den modell för särredovisning av begravningsverksamhetens intäkter och kostnader som rekommenderas från Svenska kyrkans nationella nivå. Direktfördelning av intäkter och kostnader mellan begravningsverksamhet, serviceverksamhet och den kyrkliga verksamheten tillämpas i möjligaste mån.

Begravningsverksamheten lyder under begravningslagen och ett begravningsombud tillses att huvudmännen inom Svenska kyrkan använder pengarna från begravningsavgiften på rätt sätt. Begravningsombudet bevakar också rättigheterna för dem som inte tillhör Svenska kyrkan.

Från och med 2016 infördes enligt riksdagsbeslut gemensam begravningsavgift på alla orter där Svenska kyrkan är begravningshuvudman. Denna nya lagstadgade ordning för hantering av begravningsavgiften gällde från och med 2017 års intäkter. Den riksgenomsnittliga begravningsavgiftssatsen räknas fram av Kammarkollegiet och är för inkomstår 2023 25,8 öre per hundralapp.

#### Löner

Den största kostnaden i församlingens budget är personal. Vad gäller löneutveckling tecknar Svenska kyrkan kollektivavtal som berör 21 000 anställda och drygt 600 arbetsgivare i Svenska kyrkan.

Nuvarande löneavtal gäller till och med 2024-03-31 och löneutrymmet bestämdes till 4,408 % för 2023. Löneavtalet följer industrins avtal och för 2024 anges i industriavtalet 3,3 % vilket blir normerande för Svenska Kyrkans parter.

### **Försäkringar**

För anställda gäller följande avtalsenliga försäkringar:

- Avtalsgruppsjukförsäkring (AGS-KL)
- Trygghetsförsäkring (TFA-KL)
- Tjänstegrupplivförsäkring (TGL-KL)
- Omställningsavtalet vars målsättning är att underlätta nödvändiga strukturförändringar i verksamheten.

### **Arvoden**

Reglemente för arvoden till förtroendevalda antogs 2017 och omfattar kyrkorådets förtroendevalda. Reglementet justeras årligen med förändringen i prisbasbeloppet.

### **Övriga kostnader**

Kostnaderna har uppräknats med förväntad ökning av KPI.

Vissa kostnadsposter har under 2022 legat på mycket höga nivåer såsom el- och energipriser och ligger fortfarande på relativt sett höga nivåer. Även kostnaden för andra varor såsom livsmedel, ökar fortfarande

### **Målkapital**

Församlingens egna kapital var 19 095 tkr den 31 december 2022.

Kyrkoordningen 47 kapitlet 5 § anger att "Kyrkofullmäktige ska fastställa ett långsiktigt mål för det egna kapitalets storlek. Måluppfyllelsen ska redovisas i årsredovisningen. I det fall eget kapital understiger målsatt nivå ska fullmäktige årligen fastställa ett åtgärdsprogram för hur målet ska nås. I detta fall ska budgeten upprättas så att intäkterna överstiger kostnaderna, om det inte finns synnerliga skäl mot det".

Omprövning av Grava församlings målkapital gjordes under 2023 och beslutades då till 16 000 tkr. Eget kapital överstiger målsatt kapital med 3 095 tkr.

### **Fastigheter**

Grava församlings fastigheter utgörs av en kyrka, ett församlingshem med pastorsexpedition, sockenstuga samt begravningsverksamhetens byggnader med kyrkogårdskontor, bårhus, pumphus och verkstadsbyggnader.



## Vad påverkar budgeten år 2024?

### Allmänt

Organisationen är i budget för 2024 delvis förändrad jämfört med tidigare år. En administrativ tjänst har tagits bort då församlingen från och med 1 januari 2024 låter Stiftets ekonomitjänst samt Svenska kyrkans löneservice sköta de administrativa delarna i ekonomi- och lönearbete. Detta innebär även en högre grad av digitalisering vilket ger en bättre ekonomisk kontroll och mindre sårbarhet

I budget för 2024 har en fritidsledartjänst tagits bort och ersatts av en komministertjänst för att bättre uppfylla kraven i kyrkoordningen.

Arbetet med en god intern kontroll av våra kostnader och resurser fortgår alltjämt för att säkerställa att verksamheten bedrivs effektivt med de resurser vi har. Församlingen har genomfört ett arbete med att se över uppvärmningskostnader samt gjort investeringar för hållbarhet vad gäller energi- och värmekällor och bedriver i stunden ett arbete med att ta in underlag för installation av solceller i församlingshemmet.

### Vård- och underhåll

Renovering av fastigheter sker enligt fastställd vård- och underhållsplan.

Församlingen har ingen vård- och underhållsskuld, d.v.s. man ligger i fas med löpande vård- och underhåll.

Under åren 2024–2026 behöver församlingshemmet en del vård- och underhåll både invändigt och utvändigt vilket finns med i budgeten. Kyrkans skiffertak ses över, tvättas och enstaka skifferplattor byts.

Renovering kommer att ske av kyrkans orgel och för detta har KAE sökts.

## Särskilda satsningar år 2024

### Kyrkogården

Ekonomibyggnaden på kyrkogården planeras att rivas då konstruktionen är felaktig och gett problem under flera år. Projektering av ny byggnad pågår och uppförande beräknas påbörjas under 2024.

Post finns avsatt för åtgärder inom den trädvårdsplan som är antagen och som fortlöper.

Bevattningsledningarna är gamla och repareras och byts ut löpande.

I budget finns också avsatt en post för projektering av ny askgravlund inklusive en geoteknisk undersökning. Denna post fanns med i budget för 2023 men arbetet beräknas påbörjas 2024.

### Utemiljö vid församlingshemmet

Medel finns för ett fortsatt arbete med utemiljö för barn- och ungdomsverksamheten. Man vill utforma en aktivitetsyta samt sittmöjligheter vid Öppna förskolans entré. Arbetet påbörjades under 2021 men är alltså ännu inte färdigställt.

### **Barn, ungdom och diakoni**

I budget för 2024 har en fritidsledartjänst tagits bort. Tanken är att en nyinrättad komministertjänst ska ha närvaro i framförallt konfirmandgrupperna för att bättre uppfylla kraven i kyrkoordningen.

### **Elektroniska anslagstavlor**

Församlingen ser över möjligheten att byta ut dagens anslagstavlor utanför kyrkan och församlingshemmet till digitala anslagstavlor som är lätta att uppdatera med färsk information. De anslagstavlor som finns idag är i behov av reparation och underhåll, alternativt att de behöver bytas ut.

## Församlingens uppgifter

Enligt 2 kapitlet 1 § i kyrkoordningen är församlingens grundläggande uppgift att fira gudstjänst, bedriva undervisning samt utöva diakoni och mission. Församlingen ansvarar för den kyrkliga verksamheten för alla som vistas i församlingen. Det finns särskilda bestämmelser om skyldigheten att tillhandahålla dop, konfirmation, vigsel och begravningsgudstjänst.

Föreskrifter om församlingens ansvar för begravningsverksamheten finns i begravningslagen (1990:1144).

## Grundläggande uppgiften

Till den grundläggande uppgiften intäktsförs kyrkoavgiften och utdelning från prästlönetillgångarna liksom gåvor och bidrag som inte är direkt riktade till någon verksamhet. Den ekonomiska utjämningen är ett solidariskt ansvar och en förutsättning för att Svenska kyrkan ska kunna bedriva en rikstäckande verksamhet. Till den grundläggande uppgiften hör gudstjänster och kyrkliga handlingar, undervisning, diakoni och mission.

### **Gudstjänster och kyrkliga handlingar**

När vi firar gudstjänst tillsammans i vår församling blir det ett tillfälle att möta Gud i gemenskap. Vi får hämta kraft i bön, nattvard och sång. Alla får komma med sin tro och sina tvivel och för en stund vara den man är just då och där. Känslan av traditionen kan vi se gudstjänstens olika delar, höra i musiken och se i kyrkorummets utsmyckningar.

Dop, konfirmation, vigsel och begravning föregås av samtal med den präst som ska leda gudstjänsten och dem som närmast berörs.

### **Undervisning**

Till undervisning räknas all verksamhet som riktar sig till barn, unga och vuxna. Församlingens konfirmandverksamhet återfinns här, liksom alla barn- och ungdomsgrupper samt församlingens vuxenverksamhet, bland annat i form av körer.

Barnen har en självklar och viktig plats i vår tro och Grava församling vill vara en naturlig del av barnens och ungdomarnas liv. Vi vill fånga upp de som är föräldralediga/daglediga och som har behov av att träffa andra människor – mötesplats för både barnen och de vuxna.

### **Diakonal verksamhet**

Den diakonala verksamheten riktar sig till människor i utsatta livssituationer via exempelvis hembesök, själavårdssamtal och sorgegrupper. Även gruppverksamhet för ensamma, daglediga samt nätverksarbete kring diakonala frågor. Vi ska se till att det finns bra mötesplatser för alla. Frivilligverksamheten är en viktig del i det diakonala arbetet.

### **Mission**

Till denna verksamhet räknas Internationella gruppen (IG) och bok- och souvenirförsäljning. Internationella gruppen arbetar för en mer rättvis och jämlik värld och består av ombud från Svenska kyrkans internationella arbete, SKUT (Svenska kyrkan i utlandet) samt Fairtrade och miljöarbete. Grava församlings besöks- och blomsterfond genomför besök och uppvaktning av församlingsbor.

## **Övrig kyrklig verksamhet**

Under övrig kyrklig verksamhet samlas sådana verksamheter som församlingen bedriver i gränsområdet strax utanför den grundläggande uppgiften.

### **Serviceverksamheten**

Serviceverksamheten, gravskötselverksamhet för avtal tecknade och påbörjade från år 2000, är en verksamhet som har en särställning. Den utförs oftast av resurser i form av personal och maskiner som är gemensam med begravningsverksamheten men får inte finansieras via begravningsavgiften. Den kan beskrivas som en kyrklig angelägenhet, en service till gravrättsinnehavarna men inte församlingsverksamhet. Den har även en särställning sett ur skattesynpunkt eftersom den är både inkomstskattebefriad och momsbefriad

## **Styrning och ledning**

Hela förtroendemannaorganisationen och dess administrativa stöd samlas här. Strategisk styrning, verksamhetsledning och revision fördelas härifrån till begravningsverksamheten i enlighet med de riktlinjer som Svenska kyrkans nationella nivå fastställt.

Verksamhetsledning avser kyrkoherdes operativa ledning av församlingen samt stöd för detta.

## **Stödjande verksamhet**

För att kunna bedriva all typ av verksamhet behövs olika stödfunktioner i form av administration, fastigheter och vaktmästartjänster.

### **Församlingsadministration, gemensamma kostnader och administration**

Här återfinns kostnader för kansli, d.v.s. kanslist och ekonom. De kostnader som tillhör gemensam administration fördelas till begravningsverksamheten.

### **Fastigheter och lokaler**

Hit hör församlingens alla fastigheter som inte ingår i begravningsverksamheten.

## Begravningsverksamheten

All verksamhet som faller under begravningsverksamhet finansieras av begravningsavgiften som är en avgift för samtliga medborgare i Sverige. Här återfinns gravsättning och kyrkogårdsskötsel, fastigheter, maskiner och mark samt administration och ledning. Begravningsverksamheten lyder under begravningslagen och ett begravningsombud tillses att huvudmännen inom Svenska kyrkan använder pengarna från begravningsavgiften på rätt sätt. Begravningsombudet bevakar också rättigheterna för dem som inte tillhör Svenska kyrkan.

## Begravningsverksamhetens budget 2024, samt plan 2025 – 2026

Be  
(Belopp i tkr)

	Utfall 2022	Budget 2023	Budget 2024	Prognos 2025	Prognos 2026
<b>Verksamhetens intäkter</b>					
Begravningsavgift	5 014	5 530	5 761	5 938	6 122
Övriga intäkter	241	50	50	50	50
<b>Summa intäkter</b>	<b>5 255</b>	<b>5 579</b>	<b>5 810</b>	<b>5 988</b>	<b>6 162</b>
<b>Verksamhetens kostnader</b>					
Övriga kostnader	-3 337	-2 502	-1 964*	-2 025	-2 063
Personal	-1 734	-2 610	-3 436*	-3 549	-3 685
Avskrivningar	-367	-445	-392	-392**	-392**
<b>Summa kostnader</b>	<b>-5 438</b>	<b>-5 557</b>	<b>-5 792</b>	<b>-5 966</b>	<b>-6 140</b>
<b>Finansiella kostnader</b>					
Ränteintäkter	4		4	0	
Räntekostnader	-1	-22	-22	-22**	-22**
<b>Begravningsverksamhetens resultat</b>	<b>-180</b>	<b>0</b>	<b>0</b>	<b>0</b>	<b>0</b>

\*Omfördelning har skett mellan posten övriga kostnader och personal då församlingen i högre utsträckning fördelar lönekostnaderna direkt i samband med lön i stället för via övriga kostnader i samband med bokslut.

\*\* Hänsyn har inte tagits till eventuell nybyggnation av ekonomibyggnad vid kyrkogården.

## Personal

1,0	kyrkoherde
1,0	diakon
1,0	diakoniassistent
2,0	komminister
1,0	kyrkomusiker
1,0	församlingspedagog
1,0	fritids/ungdomsledare
1,0	förskollärare
1,0	administratör
1,0	församlingshemsvärd
1,0	kyrkogårdsföreståndare
1,8	säsongsarbetare (2*8 mån + 1*6 mån)
2,0	kyrkogårdsvaktmästare
<b>15,8</b>	<b>total</b>

## Sammanställning budget 2023 samt plan 2024 – 2025

(Belopp i tkr)	Utfall 2022	Budget 2023	Budget 2024	Prognos 2025	Prognos 2026
<b>Verksamhetens intäkter</b>					
Kyrkoavgift	11 429	11 849	12 564	12 976	13 008
Begravningsavgift	5 299	5 549	5 761	5 938	6 113
Ekonomisk utjämn.	-1 152	-1 061	-1 127	-1 157	-1 160
Utdeln prästlönetillg.	211	210	210	210	210
Erhållna gåvor & bidrag*	50	25	287	325	80
Övriga verksamhetsintäkter	810	779	796	783	781
<b>Summa intäkter</b>	<b>16 654</b>	<b>17 352</b>	<b>18 491</b>	<b>19 075</b>	<b>19 032</b>
<b>Verksamhetens kostnader</b>					
Övriga externa kostnader	-6 085	-5 246	-5 015	-5 280	-5 165
Reparation och underhåll	-1 697	-1 550	-1 535	-1 115	-1 022
Personalkostnader	-9 350	-10 669	-11 282	-11 712	-11 961
Avskrivningar	-759	-841	-824	-824**	-824**
<b>Summa kostnader</b>	<b>-17 891</b>	<b>-18 306</b>	<b>-18 656</b>	<b>-18 931</b>	<b>-18 972</b>
<b>Verksamhetens resultat</b>	<b>-1 238</b>	<b>-953</b>	<b>-165</b>	<b>144</b>	<b>60</b>
Resultat fr finansiella invest.	61	38	100	100	100
Övriga ränteintäkter.	56	40	100	60	60
<b>Årets resultat</b>	<b>-1 121</b>	<b>-875</b>	<b>35</b>	<b>304</b>	<b>220</b>

\* Reparation och underhåll är planerad i Grava kyrka år 2024 och 2025 och för detta kan församlingen ansöka om kyrkoantikvarisk ersättning som är budgeterat i denna post.

\*\* Hänsyn har inte tagits till eventuell nybyggnation av ekonomibyggnad vid kyrkogården.

## Specifikation av intäkterna

(Belopp i tkr)

	Utfall 2022	Budget 2023	Budget 2024	Ökn/minskn fr budget 2023
Kyrkoavgift	11 430	11 850	12 564	6,0 %
Begravningsavgift	5 299	5 530	5 761	4,2 %
Ekonomisk utjämning	-1 152	-1 061	-1 127	-6,2 %
Utdelning Prästlönefonder	211	210	210	0 %
Gåvor och bidrag	55	25	287	10,5 %
Gravskötsel	121	140	195	6,6 %
Övriga intäkter	690	659	601	-8,8 %
<b>Summa intäkter</b>	<b>16 654</b>	<b>17 352</b>	<b>18 491</b>	

## Investeringsbudget

Till investeringar räknas inköp över 32 813 kr inkl. moms samt inventarier med en beräknad ekonomisk livslängd över tre år. Här ingår inte poster för reparation- och underhåll utan endast nyinvesteringar.

(Belopp i tkr)

	Budget 2024	Prognos 2025	Prognos 2026
Utemiljö barnverksamheten	200	150	100
Projektering askgravlund	150		
Projektering/uppförande ek-byggn (BV)	2 500	1 000	
Elektroniska anslagstavlor	100		
Installation solceller	750		
<b>Summa investeringar</b>	<b>3 700</b>	<b>1 150</b>	<b>100</b>