

Skänninge kyrkogård
Folkungabygdens pastorat

Föreskrifter för utformning av gravplatser



Innehåll

Allmänt	4
Föreskrifternas syfte	4
Ansökan om gravanordning.....	4
Montering och placering.....	4
Skänninge kyrkogård	5
Typområden för gravplatser	7
Typområde 1: Variation av gravvårdar, flera äldre s.k. familjegravplatser.....	8
Typområde 2: Gräsområde med lågbreda gravvårdar, ofta med rygghäckar	9
Typområde 3: Urngravskvarter	11
Typområde 4: Tidigare linjegravsområde	11
Gravplatsföreskrifter för typområde 1	12
Gravplatsföreskrifter för typområde 2	16
Gravplatsföreskrifter för typområde 3	20
Gravplatsföreskrifter för typområde 4	22
Definitioner	23
Vad säger lagen?	24
Begravningslagen	24
Kulturmiljölagen.....	24
Kontaktuppgifter	25

Senast uppdaterad 2024-01-22

Allmänt

Föreskrifternas syfte

- Gravplatsföreskrifterna är en beskrivning av de villkor som gäller utformandet av gravvårdar och gravvårdsanläggningar på Skänninge kyrkogård.
- Gravvårdar monterade innan dessa föreskrifter trädde i kraft, och som avviker från nedan angivna villkor, är undantagna bestämmelserna. Framtida förändringar på dessa är dock inte undantagna bestämmelserna.
- Föreskrifterna ska fungera som ett underlag för pastoratet att pröva gravvårdsansökningar och som ett stöd för anhöriga i valet av en ny gravplats.
- Gravplatsföreskrifternas syfte är att värna om kyrkogårdens kulturhistoriska värden och karaktär.

Ansökan om gravanordning

- Innan gravvård och gravanordning sätts upp ska de godkännas av Folkungabygdens pastorat.
- I bedömningen av ansökan om att montera en gravvård/gravvårdsanläggning har pastoratet en skyldighet att beakta kyrkogårdens karaktär enligt kulturmiljölagen.
- Pastoratet kan undantagsvis godkänna gravvårdar och gravanordningar som strider mot nedan angivna villkor om de bedöms ha ett särskilt högt konstnärligt eller arkitektoniskt värde eller andra särskilda skäl.
- Gravvårdens och gravanordningens utformning och text får inte vara kränkande eller nedsättande, eller kunna väcka anstöt hos besökare eller andra gravrättsinnehavare.
- Gravrättsinnehavaren, eller dennes ombud, ska skicka in en ansökan till Folkungabygdens pastorat. Blankett för ansökan kan erhållas via e-post eller hämtas på pastorsexpeditionen.
- Ej godkända ansökningar kan överklagas till Länsstyrelsen.

Montering och placering

- Montering ska utföras enligt Centrala gravvårdskommitténs (CGK:s) aktuella monteringsanvisningar för gravvårdar. Alla former av gravanordningar ska vara helt demonterbara och kunna tas bort.
- Gravvård och annan gravanordning placeras enligt anvisning av ansvarig personal på kyrkogården.
- Gravvårdar som ursprungligen monteras som stående får inte vid senare skede läggas ner permanent.

Skänninge kyrkogård

Sedan slutet av 1200-talet när Vårfrukyrkan uppfördes i Skänninge, och fram till 1800-talets början nyttjades marken kring kyrkan för gravsättning. Under 1800-talets första hälft anlades en ny kyrkogård direkt väster om stadsbebyggelsen, men när marken visade sig vara mindre lämpad för gravsättning lades kyrkogården snabbt ner. I stället uppfördes ännu en kyrkogård, nuvarande Skänninge kyrkogård, en bit utanför samhället.

Kyrkogården stod klar 1850 och utgjordes då av det kvadratiska område som idag består av kvarteren A-E. I början av 1900-talet utvidgades kyrkogården med det rektangulära området söder om landsvägen (kvarter O-U). Även gravkapellet uppfördes vid denna tid. På 1960-talet genomfördes ytterligare en utvidgning med kvarteren F-H. 1994 infogades skogsområdet i sydväst när minneslunden anlades där.

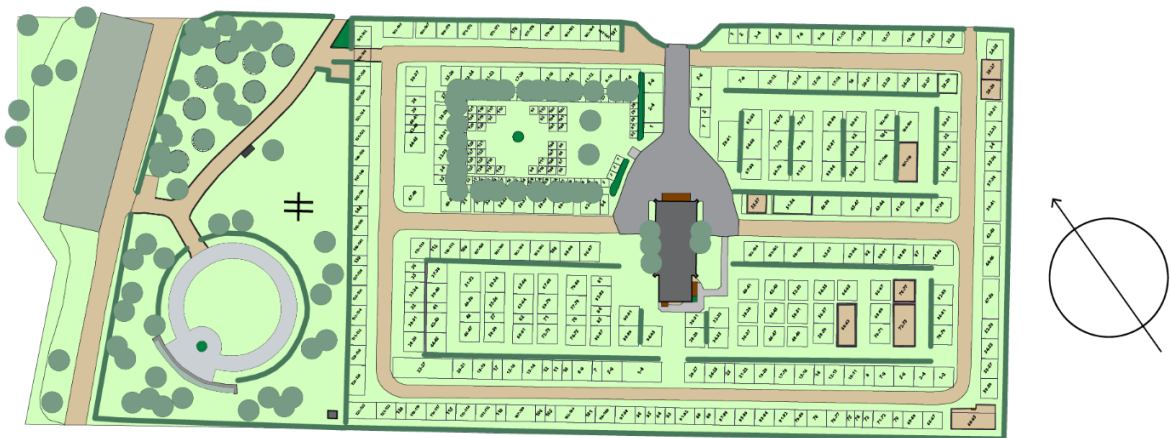
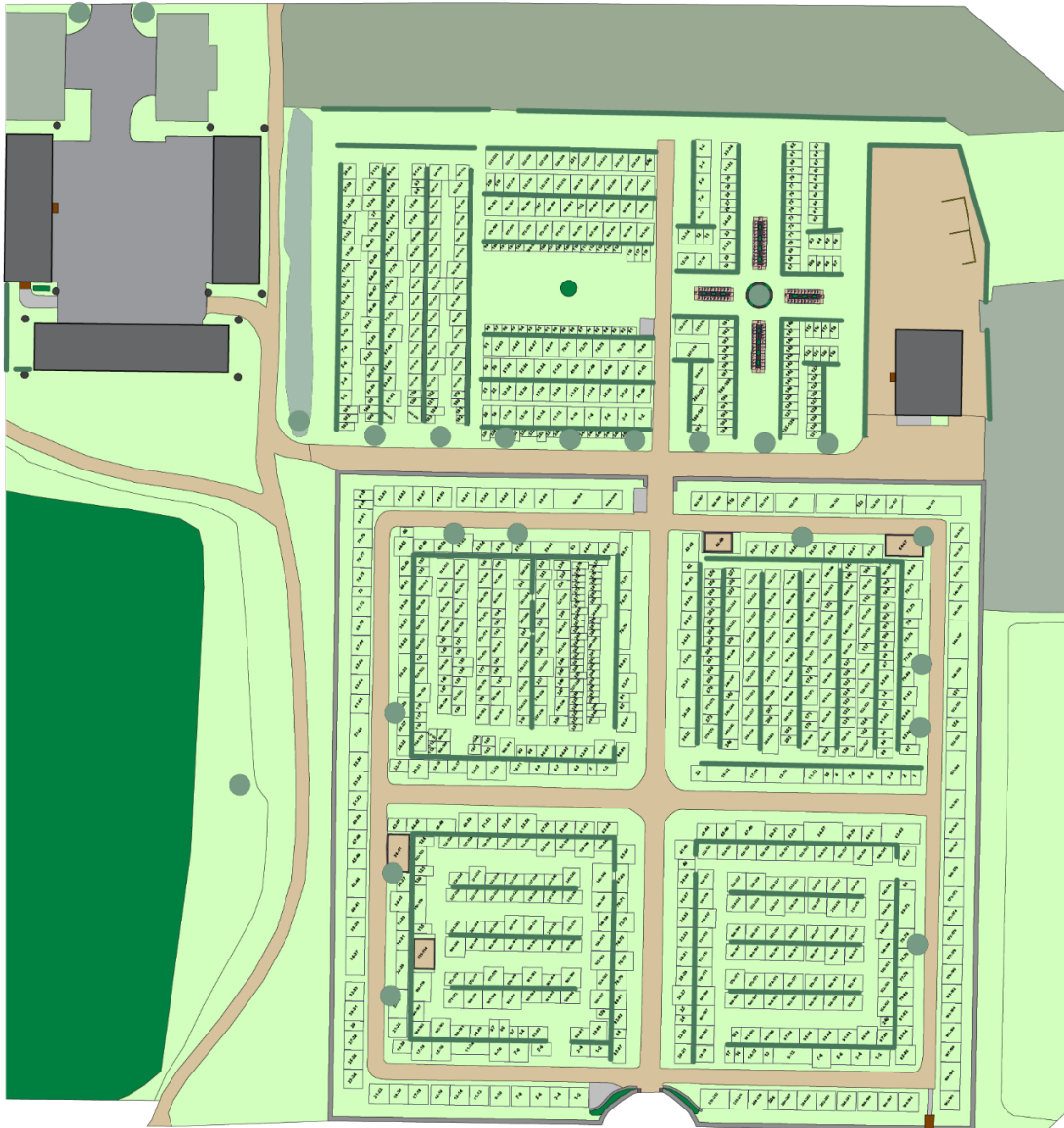
Kyrkogården präglas idag till stora delar av den omfattande omläggningen som genomfördes kring 1900-talets mitt. Vid omläggningen togs en hög andel äldre gravanordningar bort och grusbeläggningar på gravplatser och gångar ersattes med sammanhängande gräsytor och mellan gravraderna i kvarterens inre planterades långsträckta rygghäckar.

Hela kyrkogården, tillsammans med gravkapellet, murarna, grindpartierna och resterna från den gamla trädkransen utgör en sammanhållen kyrkogårdsmiljö med höga kulturhistoriska värden. Även gravplatsernas gravvårdar och gravanordningar besitter höga kulturhistoriska värden. Gravvårdarna och gravplatserna har en representativ utformning för sin tid, från det sena 1800-talets- och tidiga 1900-talets högresta gravvårdar med omgärdande gravanordningar och grusbeläggning till 1940-1970-talets lågbreda gravvårdar och gravplatserna i sammanhängande gräsytor.

Olika tiders ideal för utformning av kyrkogårdar har på olika vis gjort avtryck på Skänninge kyrkogård, oftast i samband med utvidgning. Genom att väga samman kyrkogårdens framträdande delar, såsom omgärdning och ingångar, kvarters- och gravplatsindelning, gravanordningarnas utformning, gångsystem samt träd- och häckstrukturer kan den delas in i fyra karaktärsområden:

- Den äldsta delen (kvarter A-E)
- 1902-års utvidgningsområde (kvarter O-U)
- 1960-talets utvidgning (kvarter F-H)
- 1990-talets utvidgning (minneslunden och askgravplatsen)

Karaktärsområdena finns beskrivna i kyrkogårdens vård- och underhållsplan.

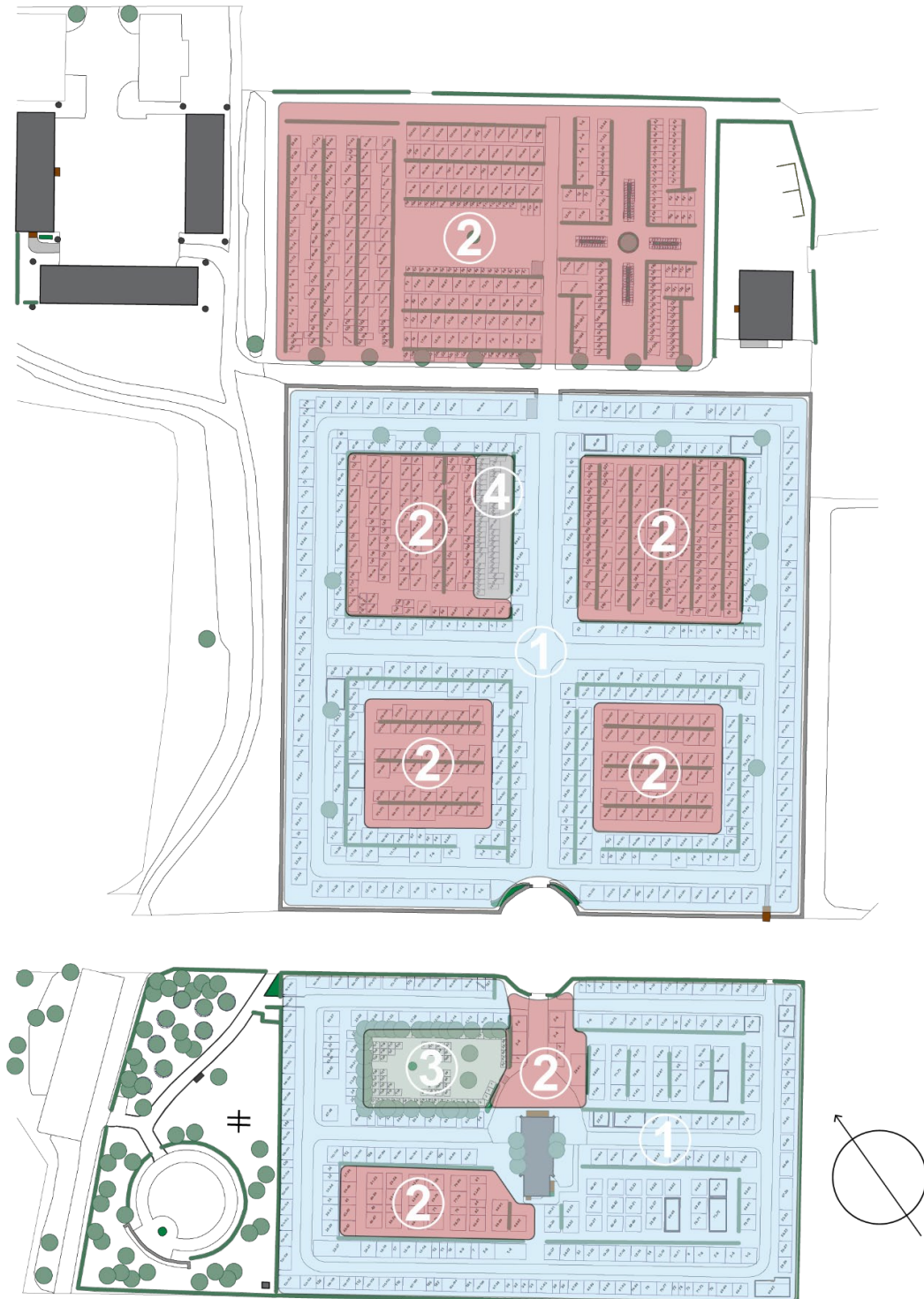


Kyrkogårdskarta: Skänninge kyrkogård, 2023

Typområden för gravplatser

Till grund för utformningen av gravplatsföreskrifterna har gravområdenas värden och karaktärer legat, samt hur områden särskiljer sig till följd av olika tiders gravkulturer och influenser. Utifrån detta är kyrkogårdens gravområden indelade i typområden för gravplatser, där varje område har egna gravplatsföreskrifter.

Typområdena för gravplatser kan på många kyrkogårdar överensstämma med karaktärsområden, men inte alltid. På Skänninge kyrkogård finns fyra typområden för gravplatser, med en indelning som skiljer sig från karaktärområdena.



Typområde 1: Variation av gravvårdar, flera äldre s.k. familjegravplatser

Följande kvarter och gravplatser ingår i typområde 1:

Kvarter A, gravplatserna 1-158

Kvarter B, gravplatserna 1-89

Kvarter C, gravplatserna 1-87

Kvarter D, gravplatserna 1-155, 240

Kvarter E, gravplatserna 1-215

Kvarter O, gravplatserna 1-187

Kvarter P, gravplatserna 7-57, 62-110

Kvarter R, gravplatserna 1-104

Kvarter S, gravplatserna 1-36, 96-114

Kvarter T, gravplatserna 7-64

Inom typområde 1 finns en variation av gravvårdsmodeller från olika tider. Vanligast är 1940-1970-talets gravvårdar med låg rektangulär utformning. Men här finns även ett märkbart inslag av äldre högresta, ofta påkostade gravvårdar från det tidiga 1900-talet tillsammans med moderna gravvårdar.

De flesta gravplatserna är sprungna ur traditionen med större familjegravplatser längs ytterkanterna och utefter huvudgångarna, en gravplatsindelning som var vanligt förekommande på kyrkogårdar under 1800-talets andra hälft. Gravplatserna var större till ytan och försågs ofta med påkostade gravanordningar. 1950-talets omläggning av kyrkogården har lämnat stort avtryck och gravplatserna ligger numera i sammanhängande gräsytor. Av tidigare gravaordningar finns endast några få bevarade, bland dem finns gravramar, smidesstaket och kättingar. På de flesta av dessa gravplatser har även ytbeläggningen med grus bevarats. Dessa gravplatser är idag värdefulla förmedlare av tidigare gravskick och gravkultur på kyrkogården.



Kvarter C



Högsmala gravvårdar



Kvarter O



Kvarter P

Typområde 2: Gräsområde med lågbreda gravvårdar, ofta med rygghäckar

Följande kvarter och gravplatser ingår i typområde 2:

Kvarter A, gravplatserna 159-242

Kvarter B, gravplatserna 90-250

Kvarter C, gravplatserna 88-275

Kvarter D, gravplatserna 156-239

Kvarter P, gravplatserna 1-6, 58-61

Kvarter R, gravplatserna 37-95

Kvarter T, gravplatserna 1-6

Kvarter F, gravplatserna 1-191

Kvarter G, gravplatserna 1-118, 161-241

Kvarter H, gravplatserna 1-34, 67-100, 118-148, 181-214.

I typområde 2 dominerar gravplatser i obrutna gräsytor ordnade i raka rader, ofta med rygghäckar i bakkant. Gravvårdarna är låga rektangulära från 1900-talets mitt och framåt, ofta representativt utformade med sparsam text och dekor. På kyrkogårdens två äldsta delar härsattmar gravkvarterens utformning från omläggningen under 1950-talet, då äldre gravplatser röjdes och såddes igen med gräs. Kvarter F-H, som anlades i samband med utvidgningen på 1960-talet, är utformade i enlighet med samma rationella ideal. Gravvårdarnas utformning är representativ för 1900-talets andra hälft och 2000-talets början.



Kvarter C



Kvarter R



Kvarter F



Kvarter G

Typområde 3: Urngravskvarter

Följande kvarter och gravplatser ingår i typområde 3:

Kvarter U, gravplatserna 1-62, 92-131

Kvarter U är ett urngravsområde som anlades på 1940-talet. Även om viss variation i de olika stensorternas kulörer och gravvårdarnas krönform förekommer är kvarterets karaktär enhetlig och väl sammanhållen, typisk för kyrkogårdsarkitektur från den tiden. Av stor betydelse är gravvårdarnas högmala rektangulära utformning och det enhetliga måttintervallet.



Vy från sydväst



Vy från sydöst

Typområde 4: Tidigare linjegravsområde

Följande kvarter och gravplatser ingår i typområde 4:

Kvarter B, gravplatserna 251-301

I den östra delen av kvarter B finns ett bevarat linjegravsområde med högt kulturhistoriskt värde. Det är av stor vikt att gravvårdarna bevaras så att årtalen och gravsättningsföljden kan avläsas. I nuläget upplåts därför inga nya gravar på gravplatserna 251-301.

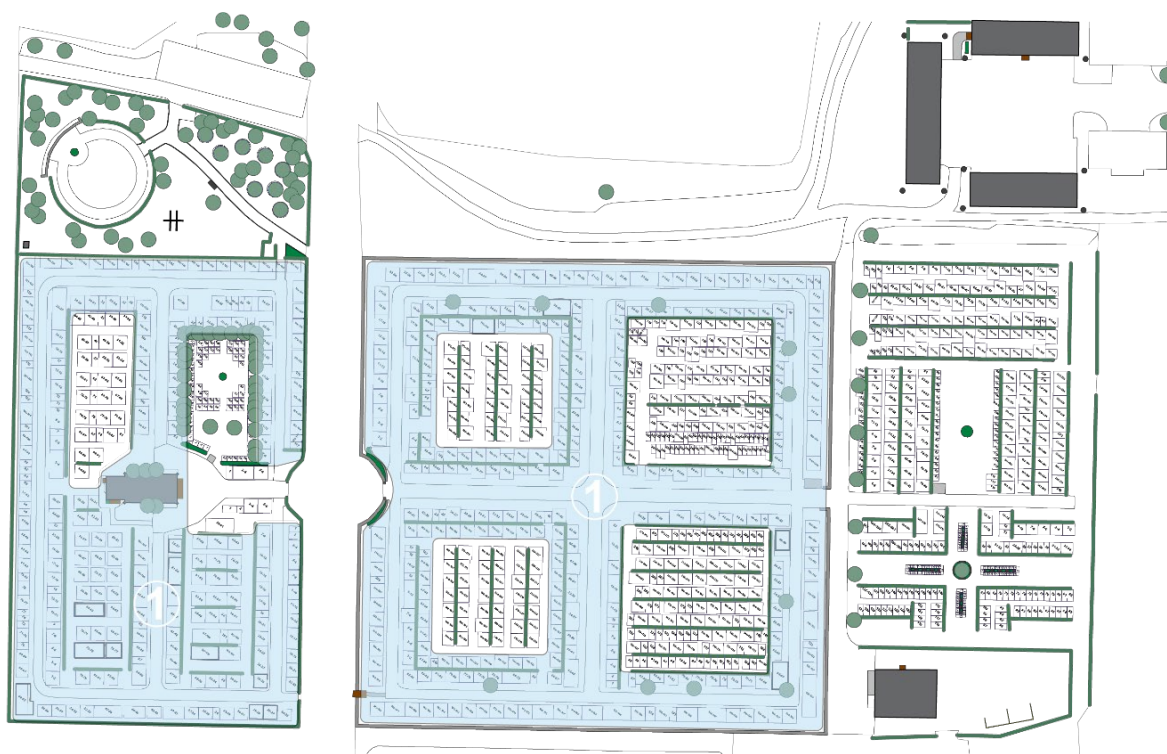


Linjegravsområdet i kvarter B



Gravvård av trä

Gravplatsföreskrifter för typområde 1



Föreskrifter för området

I typområdet kan stående och liggande gravvårdar monteras. Gravvårdar av naturstensmodell tillåts inte.

Föreskrifter för gravplatsen

Befintlig omgärdning ska behållas (gravram, staket eller dylikt).

Gravplatsers ytbeläggning ska bestå av gräs, eller vara grusgravar med naturgrus i kombination med gravramar av sten. Grus ska vara i samma kulör och fraktion som andra grusgravar på kyrkogården.

Gravplatser får förses med gravramar och/eller staket.

Föreskrifter för gravvården

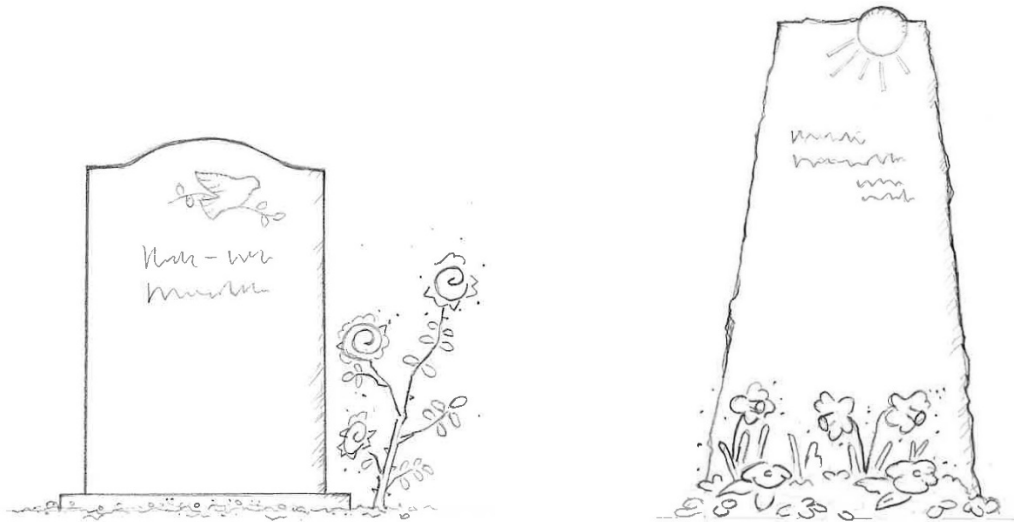
Illustrationsbilderna nedan visar enbart exempel på utförande.

Godkänt material på gravvård är naturstensmaterial, smide, gjutjärn, glas eller trä.

Utsmyckning eller text på gravvård kan utöver dessa material även vara av exempelvis brons, koppar.

Gravvårdar av smide, gjutjärn, glas eller trä får målas i svart, vitt eller i dämpad naturlig kulör. Färgfyllning och förgyllning av text och mindre dekor är tillåtet. Exempel på önskad kulör ska bifogas ansökan.

Stående gravvård



Exempel på utförande

<p>Storlekar</p>	<p><i>Enkelgravar</i> <u>Höjd min:</u> 60 cm <u>Bredd max:</u> 100 cm <i>alternativt</i> <u>Höjd:</u> 40-60 cm <u>Bredd:</u> 80-100 cm</p>	<p><i>Dubbelgravar och större</i> <u>Höjd min:</u> 60 cm <u>Bredd max:</u> 2/3 av gravpl. bredd <i>alternativt</i> <u>Höjd:</u> 40-60 cm <u>Bredd min:</u> 80 cm</p>
<p>Rabatt</p>	<p>Rabatt får anordnas kring gravvården på gravplatsens bakre del, eller framför gravvården. Rabatt får förses med blomsterlist av naturstensmaterial. Växter får inte planteras så att träd, häckar eller annan befintlig vegetation tar skada, exempelvis genom spridning, utskuggning, orsaka stam- eller rotskador.</p> <p><i>Storlek för rabatt kring gravvård</i> <u>Bredd max:</u> lika bred som gravplatsen. <u>Längd max:</u> 60 cm, dock inte mer än 40 cm framför gravvården.</p> <p><i>Storlek för rabatt framför gravvård</i> <u>Bredd max:</u> lika bred som gravvården. <u>Längd max:</u> 40 cm.</p> <p><i>Planteringslåda</i> Planteringslåda får användas som rabatt. En planteringslåda får placeras framför gravvården.</p> <p><i>Växter</i> Prydnadsbuskar, rosor, perenner eller säsongblommor får planteras i rabatten eller som solitär bredvid gravvården. <u>Höjd max, i rabatt:</u> 50 cm. <u>Höjd max, solitär:</u> begränsas i höjd till att inte konkurrera med trädens kronor.</p>	

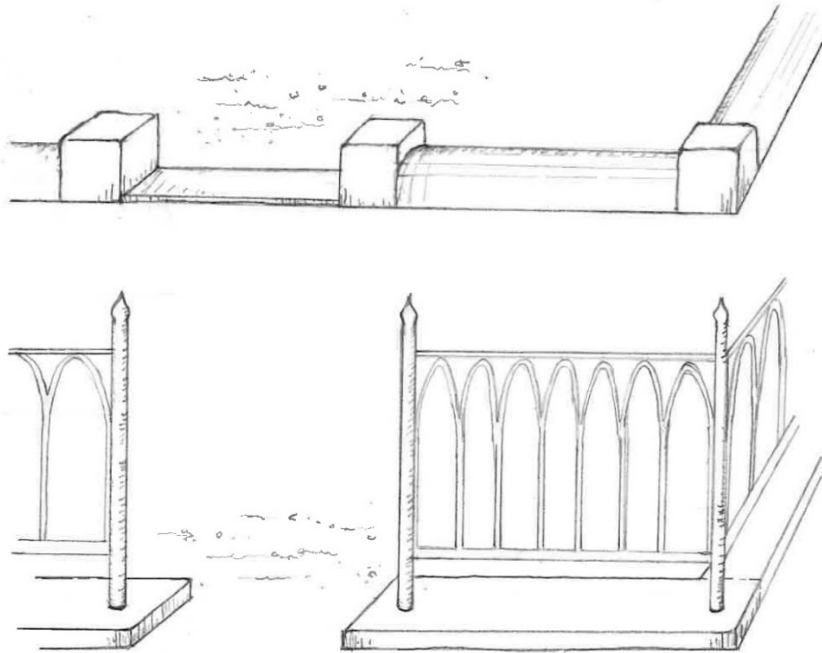
Liggande gravvård



Exempel på utförande

<p>Storlekar</p>	<p><i>Enkelgravar</i> <u>Bredd max:</u> 90 cm <u>Längd min:</u> 50 cm <u>Längd max:</u> 2/3 av gravpl. längd <u>Tjocklek min:</u> 10 cm</p>	<p><i>Dubbelgravar och större</i> <u>Bredd max:</u> 2/3 av gravpl. bredd <u>Längd min:</u> 50 cm <u>Längd max:</u> 2/3 av gravpl. längd <u>Tjocklek min:</u> 10 cm</p>
<p>Rabatt</p>	<p>Rabatt får anordnas kring gravvården på gravplatsens bakre del, bakom eller framför gravvården. Rabatt får förses med blomsterlist av naturstensmaterial. Växter får inte planteras så att träd, häckar eller annan befintlig vegetation tar skada, exempelvis genom spridning, utskuggning eller orsaka stam- eller rotskador.</p> <p><i>Storlek för rabatt bakom eller kring gravvård</i> <u>Bredd max:</u> lika bred som gravplatsen. <u>Längd max:</u> 60 cm, dock inte mer än 40 cm framför gravvården.</p> <p><i>Storlek för rabatt framför gravvård</i> <u>Bredd max:</u> lika bred som gravvården. <u>Längd max:</u> 40 cm.</p> <p><i>Planteringslåda</i> Planteringslåda får användas som rabatt. En planteringslåda får placeras bakom eller framför gravvården.</p> <p><i>Växter</i> Prydnadsbuskar, rosor, perenner eller säsongblommor får planteras i rabatten eller som solitär bredvid gravvården. <u>Höjd max, i rabatt:</u> 50 cm. <u>Höjd max, solitär:</u> begränsas i höjd till att inte konkurrera med trädens kronor.</p>	

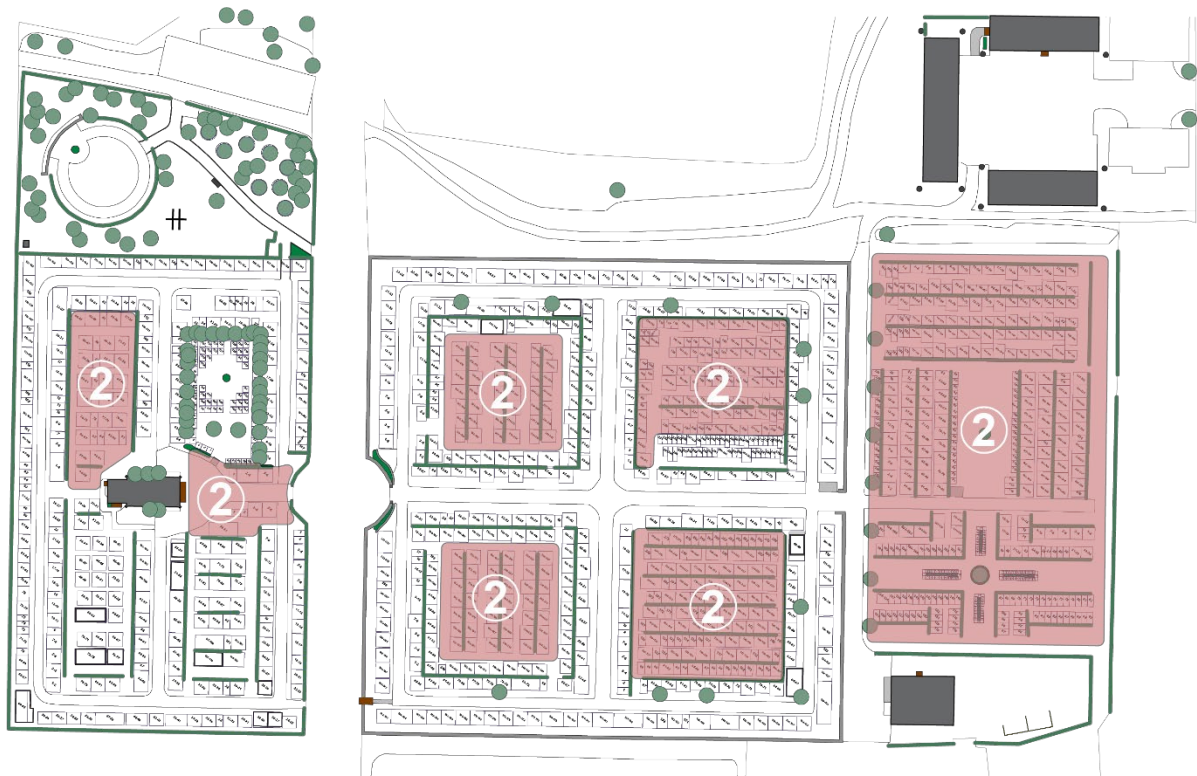
Gravanordningar



Exempel på utförande; gravram och gravram med staket

<p>Gravram</p>	<p>Gravram ska vara av naturstensmaterial i obrutna längder, dock är ett nedsänkt tröskelstycke önskvärt. Gravram ska monteras längs gravplatsens yttermått, som minst i storlek av en enkelgrav. Placeringen ska anpassas efter befintliga träd och häckar. Vid häck monteras gravram utanför häckbredden (nyklippt bredd). Monteringsarbetet får inte orsaka stam- eller rotskador.</p> <p><i>Storlekar</i> <u>Höjd max:</u> 10 cm (ovan mark, in- och utsida). Dekordelar, som hörnstenar eller liknande får vara max 50 cm höga. <u>Bredd max:</u> 25 cm.</p>
<p>Staket</p>	<p>Staket ska vara av målat smide eller gjutjärn. Det ska hantverksmässigt vara av hög kvalitet och ge ett bearbetat intryck. Staket ska monteras längs gravplatsens yttermått, fristående eller på gravram. Vid häck monteras staket med minst 20 cm avstånd till häck (nyklippt). Monteringsarbetet får inte orsaka stam- eller rotskador.</p> <p><i>Storlekar</i> <u>Höjd max:</u> 110 cm.</p>
<p>Övriga anordningar</p>	<p>Andra typer av gravanordningar som ej beskrivs ovan, kan godkännas av pastoratet om de bedöms ha ett särskilt högt konstnärligt eller arkitektoniskt värde eller av andra särskilda skäl.</p>

Gravplatsföreskrifter för typområde 2



Föreskrifter för området

I typområdet kan stående och liggande gravvårdar samt gravvårdar av naturstensmodell monteras.

Föreskrifter för gravplatsen

Gravplatsers ytbeläggning ska vara gräs. Inga gravanordningar annat än gravvårderna är tillåtna.

Föreskrifter för gravvårderna

Illustrationsbilderna nedan visar enbart exempel på utförande.

Godkänt material på gravvård är naturstensmaterial, smide, gjutjärn, glas eller trä. Utsmyckning eller text på gravvård kan utöver dessa material även vara av exempelvis brons eller koppar.

Gravvårdar av smide, gjutjärn, glas eller trä får målas i svart, vitt eller i dämpad naturlig kulör. Färgfyllning och förgyllning av text och mindre dekor är tillåtet. Exempel på önskad kulör ska bifogas ansökan.

Stående gravvård



Exempel på utförande

<p>Storlekar</p>	<p><u>Höjd</u>: 40-80 cm <u>Bredd max</u>: 90 cm</p>
<p>Rabatt</p>	<p>Rabatt får anordnas kring gravvården på gravplatsens bakre del eller framför gravvården. Rabatt får förses med blomsterlist av naturstensmaterial. Växter får inte planteras så att häckar eller annan befintlig vegetation tar skada, exempelvis genom spridning eller utskuggning.</p> <p><i>Storlek för rabatt kring gravvård</i> <u>Bredd max</u>: lika bred som gravplatsen. <u>Längd max</u>: 60 cm, dock inte mer än 40 cm framför gravvården.</p> <p><i>Storlek för rabatt framför gravvård</i> <u>Bredd max</u>: lika bred som gravvården. <u>Längd max</u>: 40 cm.</p> <p><i>Planteringslåda</i> Planteringslåda får användas som rabatt. En planteringslåda får placeras framför gravvården.</p> <p><i>Växter</i> Prydnadsbuskar, rosor, perenner eller säsongblommor får planteras i rabatten eller som solitär bredvid gravvården. <u>Höjd max, i rabatt</u>: 50 cm. <u>Höjd max, solitär</u>: 150 cm.</p>

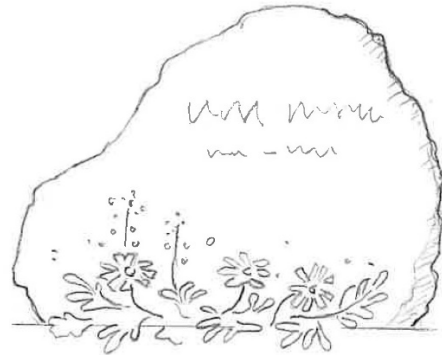
Liggande gravvård



Exempel på utförande

<p>Storlekar</p>	<p><u>Bredd max:</u> 90 cm <u>Längd max:</u> 2/3 av gravpl. längd <u>Tjocklek min:</u> 10 cm</p>
<p>Rabatt</p>	<p>Rabatt får anordnas kring gravvården på gravplatsens bakre del, framför eller vid sidan av gravvården. Rabatt får förses med blomsterlist av naturstensmaterial. Växter får inte planteras så att häckar eller annan befintlig vegetation tar skada, exempelvis genom spridning eller utskuggning.</p> <p><i>Storlek för rabatt kring gravvård</i> <u>Bredd max:</u> lika bred som gravplatsen. <u>Längd max:</u> 60 cm, dock inte mer än 40 cm framför gravvården.</p> <p><i>Storlek för rabatt framför gravvård</i> <u>Bredd max:</u> lika bred som gravplatsen. <u>Längd max:</u> 40 cm.</p> <p><i>Storlek för rabatt vid sidan av gravvård</i> <u>Bredd max:</u> 40 cm, dock inte bredare än gravplatsens bredd. <u>Längd max:</u> 60 cm, dock inte mer än 40 cm framför gravvården.</p> <p><i>Planteringslåda</i> Planteringslåda får användas som rabatt. En planteringslåda får placeras bakom, framför eller vid sidan av gravvården.</p> <p><i>Växter</i> Prydnadsbuskar, rosor, perenner eller säsongblommor får planteras i rabatten eller som solitär bredvid gravvården. <u>Höjd max, i rabatt:</u> 50 cm. <u>Höjd max, solitär:</u> 150 cm.</p>

Natursten



Exempel på utförande

Storlekar

Höjd: 40-60 cm
Bredd: 40-60 cm
Tjocklek max: 50 cm

Rabatt

Rabatt får anordnas kring gravvården på gravplatsens bakre del, framför eller vid sidan av gravvården. Rabatt får förses med blomsterlist av naturstensmaterial. Växter får inte planteras så att häckar eller annan befintlig vegetation tar skada, exempelvis genom spridning eller utskuggning.

Storlek för rabatt kring gravvård

Bredd max: lika bred som gravplatsen.

Längd max: 60 cm, dock inte mer än 40 cm framför gravvården.

Storlek för rabatt framför gravvård

Bredd max: lika bred som gravvården.

Längd max: 40 cm.

Storlek för rabatt vid sidan av gravvård

Bredd max: 30 cm

Längd max: 60 cm, dock inte mer än 40 cm framför gravvården.

Planteringslåda

Planteringslåda får användas som rabatt. En planteringslåda får placeras bakom, framför eller vid sidan av gravvården.

Växter

Prydnadsbuskar, rosor, perenner eller säsongsblommor får planteras i rabatten eller som solitär bredvid gravvården.

Höjd max, i rabatt: 50 cm.

Höjd max, solitär: 150 cm.

Gravanordningar

Ej tillåtna.

Gravplatsföreskrifter för typområde 3



Föreskrifter för området

I typområdet kan stående gravvårdar monteras. Liggande gravvårdar eller gravvårdar av naturstensmodell tillåts inte.

Föreskrifter för gravplatsen

Gravplatsers ytbeläggning ska vara gräs. Inga gravanordningar annat än gravvårderna är tillåtna.

Föreskrifter för gravvårderna

Illustrationsbilderna nedan visar enbart exempel på utförande.

Godkänt material på gravvård är naturstensmaterial. Utsmyckning eller text på gravvård kan vara av exempelvis brons, koppar, smide, gjutjärn, glas eller trä.

Färgifyllning och förgyllning av text och mindre dekor är tillåtet. Exempel på önskad kulör ska bifogas ansökan.

Stående gravvård



Exempel på utförande

Storlekar

Höjd: 55-70 cm
Bredd: 40-50 cm

Rabatt

Rabatt får anordnas framför gravvården. Rabatt får förses med blomsterlist av naturstensmaterial.

Storlek för rabatt framför gravvård

Bredd max: lika bred som gravvården.

Längd max: 40 cm.

Planteringslåda

Planteringslåda får användas som rabatt. En planteringslåda får placeras framför gravvården.

Växter

Låga rosor, perenner eller säsongblommor får planteras i rabatten.

Höjd max: 40 cm.

Gravanordningar

Ej tillåtna.

Gravplatsföreskrifter för typområde 4



Föreskrifter för området

I typområdet upplåts inga nya gravplatser.

Befintliga gravvårdar bevaras på sina platser.

Definitioner

Linjegrav	Begreppen linjegrav avser äldre typer av gravplatser för kista eller urna. Gravsättning skedde i löpande följd. Linjegravar uppläts utan kostnad och utan gravrätt. Gravsättning enligt detta system upphörde 1964.
Blomsterlist	Blomsterlist är ett tillbehör till gravanordningen som omger planteringsytan framför gravvården.
Familjegravplats	Familjegravplats är en äldre benämning på en gravplats. Innehavaren köpte nyttjanderätten till gravplatsen (köpgrav). Familjegraven var avsedd för kistor och urnor och uppläts med gravrätt. Gravsättning enligt detta system upphörde 1964.
Grav	En grav är det utrymme som är ämnat för gravsättning av en avlidens stoft eller aska.
Gravanordning	Gravvårdar och andra gravöverbyggnader, stenramar, staket eller andra liknande anordningar på en gravplats.
Gravhäll	Liggande gravvård, upphöjd ovan mark.
Gravplats	Gravplats är ett bestämt område för en eller flera gravar. En gravplats är alltid inritad på gravkartan.
Gravram	En gravram omger gravplatsen och ingår i gravanordningen. Den är oftast av sten.
Gravrätt	Den rätt som gravrättsinnehavaren erhåller när en gravplats uppläts för gravsättning.
Gravvård	Gravvård är den vanligaste formen av gravanordning, kallas ofta ”gravsten”. En gravvård i sten kan bestå av en livsten, sidostenar, kapital, överliggare, pelare, sockel samt undersockel, dold sockel, gjutning, grundläggning som kan vara gjuten eller en prefabricerad monteringskonstruktion. Gravvården kan vara stående eller liggande och tillverkad av olika material. Med liggande gravvård avses bearbetad och formad gravvård, ej natursten.
Natursten	Gravvård av obehandlad natursten som har kvar sin ursprungliga form och storlek. Även stenar som har bearbetats för att efterlikna naturligt formade stenar innefattas.
Planteringslåda	Självvattnade låda avsedd för plantering av prydnadsväxter. Har ett yttre kärl med vattenmagasin och ett inre kärl för plantering.
Rabatt	En yta med matjord avsedd för plantering.
Sockel	Underjordiskt eller synligt fundament för stående gravvård.
Urngravplats	Gravplats avsedd för urnor.

Vad säger lagen?

Begravningslagen

Utdrag ur Begravningslagen (SFS 1990:1144):

2 kap. Begravningsplatser – Begravningsplatsers skick

12 § En begravningsplats skall hållas i ordnat och värdigt skick och den helgd som tillkommer de dödas vilorum skall alltid iakttagas.

7 kap. Gravrätt – Gravanordningar m.m.

25 § Gravplatsen får förses med gravanordning, om det inte strider mot vad som är avsett att gälla för den del av begravningsplatsen där gravplatsen är belägen.

26 § Gravrättsinnehavaren bestämmer gravanordningens utseende och beskaffenhet. Det samma gäller gravplatsens utsmyckning och ordnande i övrigt. Upplåtaren får dock besluta de begränsningar i gravplatsinnehavarens bestämmanderätt som är nödvändig för att tillgodose en god gravkultur.

27 § Innan en gravanordning sätts upp, skall upplåtaren pröva om den är sådan att den kan tillåtas.

Kulturmiljölagen

Utdrag ur Kulturmiljölagen (1988:950):

4 kap. Kyrkliga kulturminnen

3 § Kyrkobyggnader som är uppförda och kyrkotomter som har tillkommit före utgången av år 1939 får inte på något väsentligt sätt ändras utan tillstånd av länsstyrelsen.

I fråga om en kyrkobyggnad krävs alltid tillstånd för rivning, flyttning eller ombyggnad av byggnaden liksom för ingrepp i eller ändring av dess exteriör och interiör med dess fasta inredning och konstnärliga utsmyckning samt för ändring av dess färgsättning.

I fråga om en kyrkotomt krävs alltid tillstånd för utvidgning av tomten samt för uppförande eller väsentlig ändring av byggnader, murar, portaler, andra fasta anordningar och vegetation på tomten eller ändring av medveten gestaltning av vegetationen.

Länsstyrelsen får ställa de villkor för tillståndet som är skäligen med hänsyn till de förhållanden som föranleder ändringen. Villkoren får avse hur ändringen ska utföras och den dokumentation som behövs. *Lag (2017:562).*

11 § I vården av en begravningsplats ska dess betydelse som en del av kulturmiljön beaktas. Begravningsplatsen ska vårdas och underhållas så att dess kulturhistoriska värde inte minskas eller förvanskas. *Lag (2017:562).*

Observera även 12-15 §§.

Kontaktuppgifter

Folkungabygdens pastorat
Kyrkogårdsexpeditionen
Axel Träffs gata 4
595 41 Mjölby

Telefon: 0142-552 10

E-post: folkungabygden.kyrkogard@svenskakyrkan.se

Hemsida: <https://www.svenskakyrkan.se/folkungabygden/personal-kyrkogardar>

Svenska kyrkan 
FOLKUNGABYGDENS PASTORAT



Dessa gravplatsföreskrifter har tagits fram av Folkungabygdens pastorat i samarbete med Landskapsgruppen Öresund AB. Ansvariga för arbetet har varit Karin Mårtensson (kulturmiljösamordnare, Folkungabygdens pastorat) och Andrea Jackelén (landskapsingenjör, sakkunnig kyrkogårdars kulturvärden, Landskapsgruppen Öresund AB).