

Skänninge kyrkogård
Folkungabygdens pastorat

Vård- och underhållsplan



2023



Svenska kyrkan 
FOLKUNGABYGDENS PASTORAT

**Skänninge kyrkogård
Folkungabygdens pastorat**

Vård- och underhållsplan

Omslagsbild: Vy från askgravplatsen i kvarter N mot gravkapellet och 1902-års utvidgningsområde.
Fotografier i rapporten: © Landskapsgruppen Öresund AB där inget annat anges.

Datum: 2023-12-21

Beställare: Folkungabygdens pastorat, Axel Träffs gata 4, 595 41 Mjölby

Kontaktperson hos beställare: Karin Mårtensson, kulturarvssamordnare

Uppdragsansvarig: Andrea Jackelén, landskapsingenjör, Landskapsgruppen Öresund AB

Medverkande: Maximilian Löfgren, landskapsingenjör, Landskapsgruppen Öresund AB



Landskapsgruppen
Öresund AB
Kyrkogatan 19
222 22 Lund
046-19 05 60
landskapsgruppen.se

Svenska kyrkan 
FOLKUNGABYGDENS PASTORAT

Innehåll

1 Inledning	4
1.1 Syfte och målsättning	4
1.2 Avgränsning	4
1.3 Planens upprättande och förnyelse	4
2 Administrativa uppgifter	5
2.1 Ägoförhållanden m.m.	5
2.2 Gravskick och pågående gravrätter	5
2.3 Skyddsstatus	5
3 Historisk bakgrund och utveckling	7
3.1 1800-talet	7
3.2 1900-talet och framåt	8
3.3 Kronologisk förteckning över händelser i kyrkogårdens historia	13
4 Beskrivning av kyrkogården	15
4.1 Karta över kyrkogården	15
4.2 Omgivning och sammanhang	16
4.2.1 Karaktärsområden	16
4.3 Omgärdning och ingångar	18
4.4 Gångsystem	19
4.5 Vegetation	20
4.6 Gravanordningar	20
4.7 Minneslund och askgravplatser	21
4.8 Museigravvårdar	22
4.9 Gravkapell och klockstapel	22
5 Kulturhistorisk värdeanalys	23
5.1 Övergripande kulturhistoriska värden	23
5.2 Kyrkogårdens kulturhistoriska värden	23
6 Teknisk beskrivning – åtgärder och underhåll	24
6.1 Omgärdning	24
6.2 Ingångar	25
6.3 Bygga delar	26
6.4 Markbeläggningar	27
6.5 Vegetation	30
6.6 Gravanordningar	32
6.7 Utrustning och konstnärlig utsmyckning	33
6.8 VA- och EL-system	34
6.9 Tillgänglighet	34
7 Referenser	35

Bilagor

1. Historiska kartor och bilder, Landskapsgruppen Öresund AB, 2023
2. Skänninge-Vifolka område, åtgärdslista för vård och underhåll, Landskapsgruppen Öresund AB

1 Inledning

Denna vård- och underhållsplan är gjord på uppdrag av Folkungabygdens pastorat. Arbetet har utförts i dialog med representanter från pastoratet. Inventeringsarbetet utfördes i juni och september 2023. Dokumentationen grundar sig på platsbesök, arkiv- och litteraturstudier och intervjuer samt tidigare utförd dokumentation (*Kulturhistorisk kyrkogårdsinventering 2003, Vård- och underhållsplan 2007 (uppdaterad 2014)*).

1.1 Syfte och målsättning

Syftet med planen är:

- Att tydliggöra kyrkogårdens kulturhistoriska värden.
- Att ge långsiktighet och helhetssyn i förvaltningens skötsel och vård av kyrkogården.
- Att vara ett verktyg i förvaltningsarbetet med riktlinjer och prioriteringar för värden och underhållet av kyrkogården och dess betydelse som bärare av ett kulturarv.

1.2 Avgränsning

Vård- och underhållsplanen omfattar Skänninge kyrkogård, Folkungabygdens pastorat, Mjölby kommun. Arbetet begränsas till området innanför kyrkogårdens omgärdning.

I denna vård- och underhållsplan har delarna *Förteckning över kulturhistoriskt värdefulla gravvårdar*, *Trädvårdsplan* och *Kyrkogårdens naturvärden* inte ingått. Dessa delar utför pastoratet separat.

1.3 Planens upprättande och förnyelse

Begravningsplatser som är skyddade enligt Kulturmiljölagens kapitel 4, ska ha en vård- och underhållsplan. Det är ägaren till begravningsplatsen som ska se till att planen upprättas. Vård- och underhållsplanen ska antas av församlingens beslutande organ. Länsstyrelsen ska innan dess ges möjlighet att yttra sig över planen. Det förutsätts att församlingen fortlöpande håller vård- och underhållsplanen aktuell. Nya uppgifter av betydelse, ändringar och tillägg ska fogas till planen. Planen ska uppdateras regelbundet, minst vart tionde år. Se vidare i Riksantikvarieämbetets föreskrifter om kyrkliga kulturminnen (KRFS 2012:2).

I arbetet med uppdateringen av vård- och underhållsplanen bör följande moment ingå:

- Uppdatering av nulägesbeskrivningen.
- Kyrkogårdens historik uppdateras med förändringar som skett de senaste tio åren samt eventuella nytillkomna uppgifter.
- Förnyad genomgång av kyrkogårdens olika objekt samt uppdatering av förteckningen över underhåll och åtgärder.
- Inarbete en plan för bevarande och utveckling av kyrkogården.
- Uppföljande genomgång av kyrkogårdens gravplatser och uppdatering av den kulturhistoriska gravvårdsinventeringen.
- Förnyad genomgång av kyrkogårdens naturvärden med tillhörande rekommendationer för vård och skötsel.

Uppföljande konditionsbedömningar av kyrkogårdens alla delar måste ske betydligt tätare än vart tionde år.

2 Administrativa uppgifter

2.1 Ägoförhållanden m.m.

Kyrkogårdens namn: Skänninge kyrkogård

Fastighetsbeteckning: Mjölby Lunden 1 och Mjölby Kapellet 1

Besöksadress: Munkstigen 1, 596 31 Skänninge och Vadstenavägen 39, 596 31 Skänninge

Kommun: Mjölby

Län: Östergötlands län

Landskap: Östergötland

Huvudman för begravningsverksamheten: Folkungabygdens pastorat

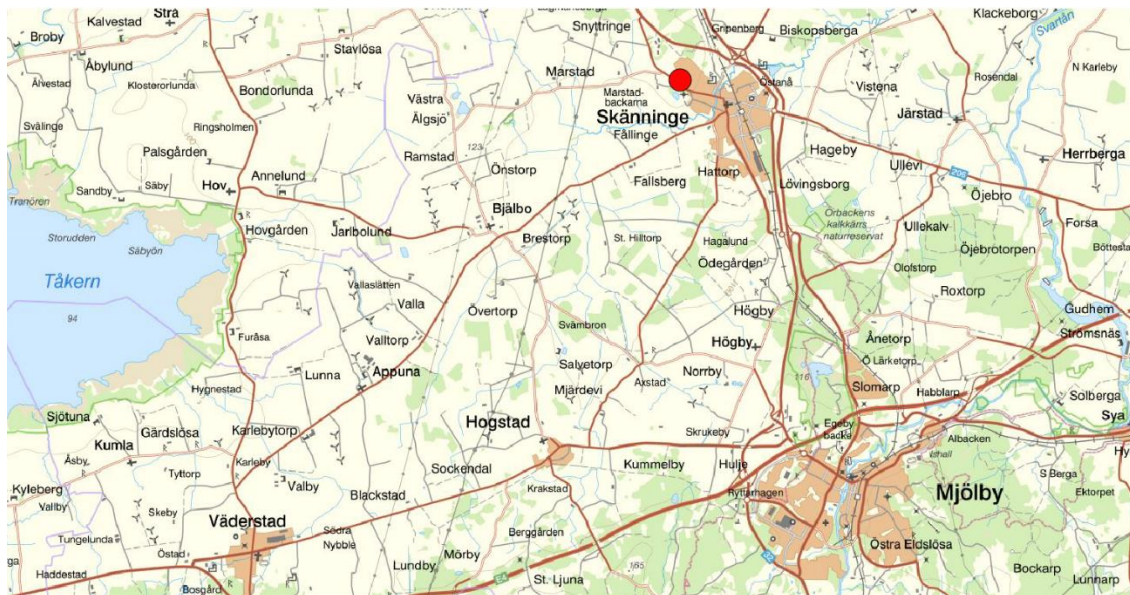
Markägare: Folkungabygdens pastorat

Förvaltare: Folkungabygdens pastorat

Förvaltares adress: Axel Träffs gata 4, Mjölby

Kyrkogårdens totala storlek: 2,3 hektar

Växtzon: II-III



Översikt, läget för Skänning kyrkogård framgår av röd cirkel (Kartunderlag: Lantmäteriet)

2.2 Gravskick och pågående gravrätter

På kyrkogården finns kist- och urngravplatser, en minneslund samt askgravplatser. Sammanlagt finns 882 pågående gravrätter (januari 2023). Beläggningen på kyrkogården är medelhög med gott om plats under den kommande tioårsperioden. Det finns planer på att eventuellt anlägga en askgravlund inom den kommande tioårsperioden.

2.3 Skyddsstatus

Kulturmiljölag (1988:950)

2 kap. Fornminnen

Inom kyrkogården finns inga fornlämningar. I området direkt utanför kyrkogården i nordväst, där ekonomigården ligger finns en registrerad fornlämning, L2009:9613 Boplats (Riksantikvarieämbetet, Fornsök). Det är enligt lagen förbjudet att utan tillstånd från länsstyrelsen rubba, ta bort, gräva ut, täcka över eller genom bebyggelse, plantering, eller på annat sätt ändra eller skada en fornlämning.

4 kap. Kyrkliga kulturminnen

Kyrkogården är skyddad enligt 4 kap. kulturmiljölagen. Bestämmelserna om begravningsplatser omfattar byggnader på begravningsplatsen som inte är kyrkobyggnader samt fasta anordningar såsom murar, medvetet gestaltad vegetation och gravanordningar som tillfallit upplåtaren. Väsentliga ändringar kräver tillstånd från länsstyrelsen. Vid osäkerhet beträffande tillståndskrav kontaktas länsstyrelsen.

7 kap. Skydd av områden:

Biotopskyddsområde

Kyrkogårdens omgärdande murar och trädkrans uppfyller Naturvårdsverkets definitioner för stenmurar i jordbruksmark och alléer och skyddas av det generella biotopskyddet enligt 7 kap. 11 § miljöbalken. För åtgärder som påverkar biotoperna måste dispens sökas hos länsstyrelsen.

Definitionen av stenmurar i jordbruksmark är en uppbyggnad av på varandra lagda stenar som har en tydlig, långsträckt utformning i naturen och som har eller haft hägnadsfunktion. Stenmurar vid kyrkogårdar som är belägna i direkt anslutning till jordbruksmark omfattas av biotopskyddsbestämmelserna då muren kan anses avgränsa jordbruksmarken från annan mark, eller falla in under någon annan funktion i definitionen för stenmurar.



Den västra kyrkogårdsmuren och trädkransen

Definitionen av allé är lövträd planterade i en enkel eller dubbel rad som består av minst fem träd. Träden ska till övervägande del utgöras av vuxna träd, dvs vara minst 20 cm i diameter i brösthöjd eller ha uppnått en ålder av 30 år (det som uppnås först).

Begravningslag (1990:1144)

Begravningslagen reglerar bestämmelser som har betydelse för gravplatsernas utformning. Enligt 7 kap. 26 § begravningslagen har gravrättsinnehavaren rätt att bestämma gravanordningens utseende och beskaffenhet, under förutsättning att det följer villkor i gällande gravplatsföreskrifter. Begravningslagen berör även kulturhistoriskt värdefulla gravanordningar.

Plan- och bygglag (2010:900) och plan- och byggförordning (2011:338)

Ärenden som faller utanför den statliga tillsynen genom Kulturmiljölagen regleras via Plan- och bygglagen (PBL). Enligt 6 kap. i Plan- och byggförordning (PBF) krävs bygglov för att uppföra byggnader inom begravningsplatsen eller göra tillbyggnader. Det krävs också bygglov för att anordna en ny begravningsplats eller i väsentlig grad ändra den befintliga.

Tillgänglighetskrav i PBL och PBF

I PBL och PBF finns även övergripande krav på tillgänglighet och användbarhet för personer med nedsatt rörelse- eller orienteringsförmåga. Tillgänglighetskraven i PBL och PBF förtydligas i tillämpningsföreskrifter, bland annat i Boverkets byggregler BBR.

3 Historisk bakgrund och utveckling

3.1 1800-talet

Fram till tiden kring sekelskiftet 1800 brukades kyrkogården kring den medeltida Vårfrukyrkan i centrala Skänninge för gravsättning både av stads- och lantortsförsamlingen. Vid det tidiga 1800-talet hade behov av ytterligare gravmark uppstått och 1813 anlades en ny kyrkogård strax utanför stadsbebyggelsen, längs landsvägen i väster. Platsen för den nya kyrkogården visade sig dock vara vattensjuk och dåligt lämpad för gravsättning. 1850 upphörde gravsättningen där och platsen omdanades i stället till en hembygdspark.



Okänt årtal, hembygdsparken. Fotografiet visar Solbergastugan som flyttades till parken från Solberga socken. Stugan ligger numera vid Sjölingården i Gamla Skänninge. (Skänningevandringen: <http://k-arv.se/qrpages/1016>)

För att ersätta den vattensjuka kyrkogården anlades 1848-1850 nuvarande Skänninge kyrkogård. Den anlades ytterligare en bit västerut längs landsvägen och utgjordes ursprungligen av ett kvadratisk område, nuvarande kv A-E. Kyrkogården delades in i två delar där den östra delen tillhörde Allhelgona församling och den västra tillhörde Skänninge församling. Varje församlings del innehöll gravkvarter med både så kallade köpegravar och större familjegravplatser samt enklare kvarter för allmänna linjegravplatser.



1868-77, Häradsekonomska kartan. Vårfrukyrkan syns i Skänninges centrum. Utmed landsvägen, strax väster om stadsbebyggelsen ligger den ur bruk tagna kyrkogården, numera hembygdsparken. Ytterligare längre västerut ligger den nya (nuvarande) kyrkogården, motsvarande kv A-E. (Lantmäteriets historiska kartor)

3.2 1900-talet och framåt

1902 utvidgades kyrkogården med ett rektangulärt område på andra sidan av landsvägen. Ett fotografi från tidigt 1900-tal visar det nyanlagda området med de gräsbeväxta gravytorna och nyplanterade träd längs grusgångarna. I mitten syns det nybyggda gravkapellet omgivet av en grusplan och längs gången framför kapellet syns en brunn med gårdspump. Mot landsvägen avgränsades området av en häck och ett trådstaket.

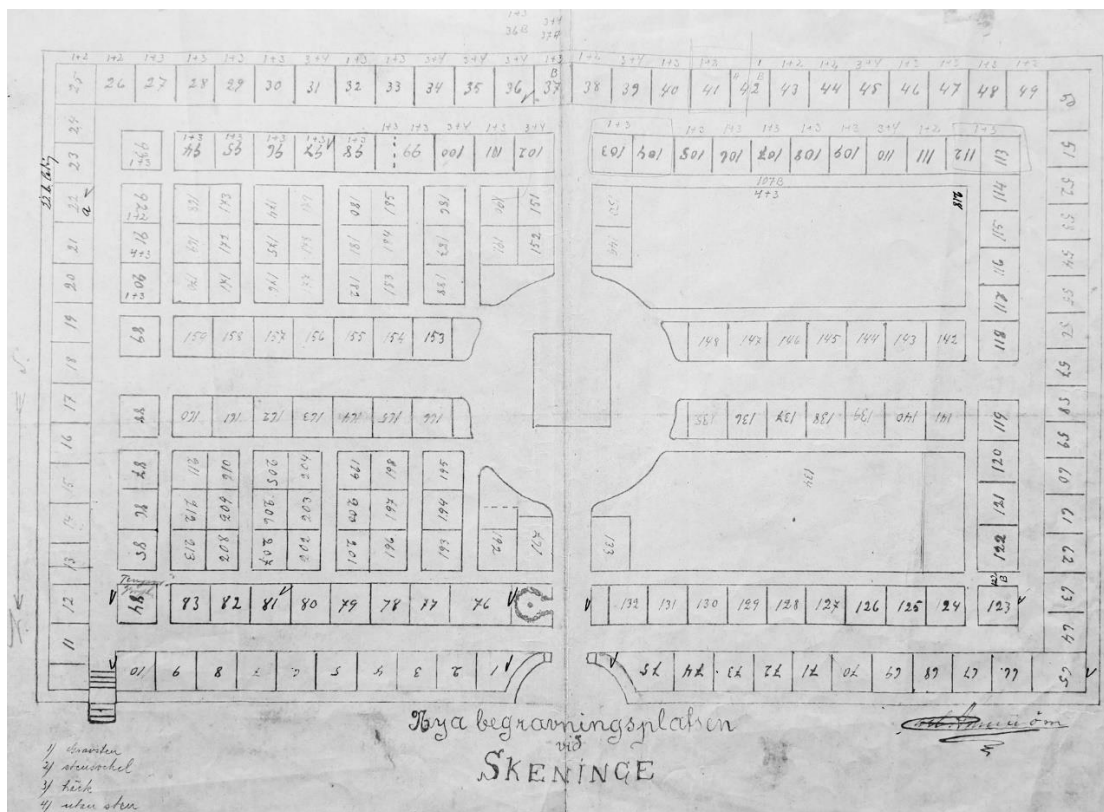


Tidigt 1900-tal (okänt årtal), vy över det nyligen utvidgade området med det nybyggda gravkapellet i mitten. (Östergötlands museum, Digitalt museum)

Under en period kallades den norra delen av kyrkogården för "gamla kyrkogården" och den södra för "nya kyrkogården", vilket kunde skapa förvirring eftersom den övergivna kyrkogården i Hembygdsparken länge också kallades för "nya kyrkogården".

Från 1900-talets första hälft finns en gravkarta över "Nya begravningsplatsen vid Skänninge", dvs 1902-års utvidgningsområde (se nästa sida). På kartan framgår gravplatsindelningen med nästan genomgående jämnstora gravplatser. På kartan finns även noteringar om gravplatserna hade

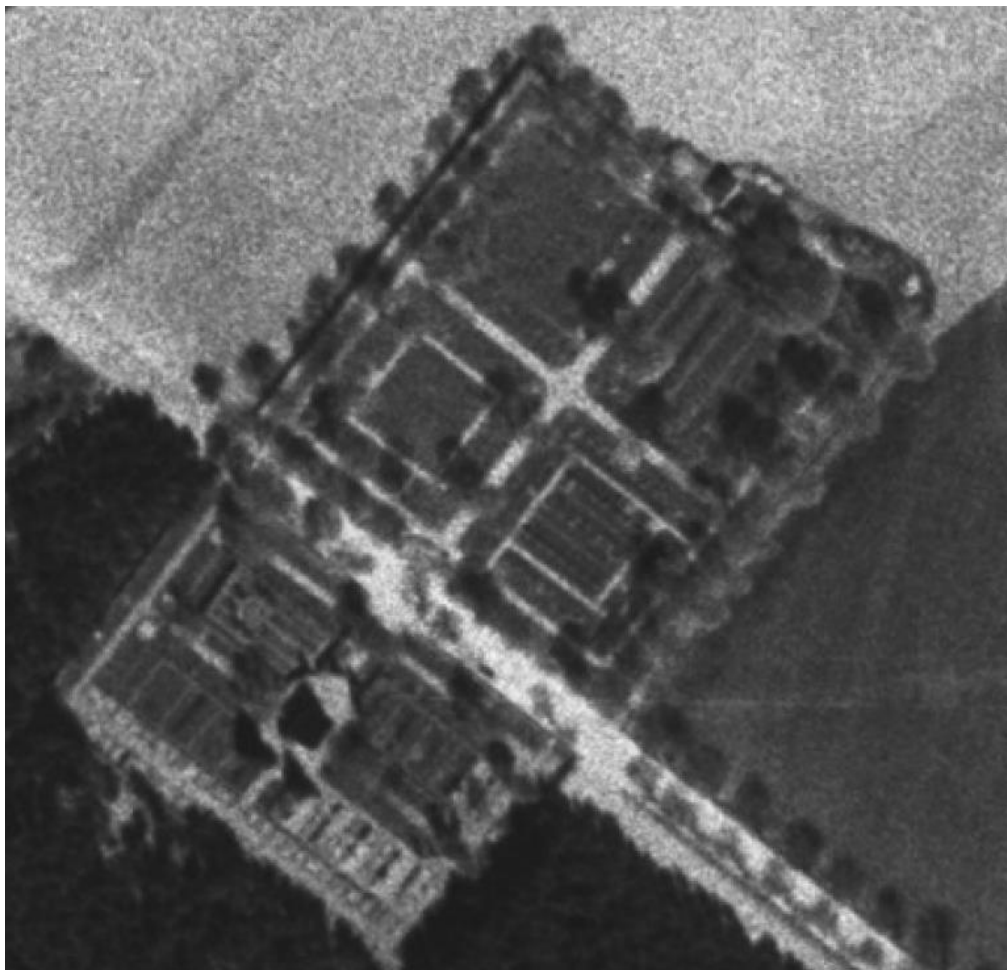
gravsten (1), stensockel (2), häck (3) eller var utan sten (4). Till höger om gravkapellet finns två större områden markerade med gravnummer 134 och 218, avsatta för allmänna linjegravplatser.



Odaterad gravkarta, från 1900-talets första decennier. Vid gravplatserna finns noteringar om gravplatsen har gravsten (1), stensockel (2), häck (3) eller är utan sten (4). (Folkungabygdens pastorat)

På 1940-talet planerades för en urlund inom det utvidgade området och 1943 tog trädgårdsdirektör J. E. Thorssell fram ett förslag som antogs av församlingen den 29 maj samma år. Umlunden föreslogs placeras i den inre delen av gravkvarteret närmast till höger om gravkapellet, i det område som tidigare använts för allmänna linjegravplatser (gravnummer 134 på gravkartan ovan, snett nedanför kapellet på höger sida). I beskrivningen av förslaget står att området skulle delas med en korsgång av dubbla stenplattor, som fortsatte vidare med enkla rader av stenplattor utmed gravarna. Bakom gravraderna skulle ligusterhäckar, max 70-80 cm höga planteras. På gravplatserna skulle endast gräs och låga blommor få förekomma. Gravvårdarna skulle vara liggande, 60 x 60 cm i grå färg och av enhetlig modell. I en eller två rader kunde stående gravvårdar av enhetlig modell tillåtas, dock inte blandat med de liggande och inte högre än 80 cm. Inom urlunden föreslogs även en mittplats med vattenbassäng och soffplatser. Vattenbassängen föreslogs omgärdas av låga perenna växter och kring soffplatserna skulle rabattrosor i lysande färger, exempelvis F. J. Grootendorst planteras. Mittplatsen skulle även omges av åtta pyramidträd (pyramidekar eller pyramidtujur) och hela urlunden omslutas av befintlig tujahäck. I ett länsarkitektens yttrande över förslaget bedömdes vattenbassängen som svår att utföra och att pyramidekarna med tiden skulle bli alltför dominerande i anläggningen. I norr och söder, samt längs en del av den östra sidan fanns befintliga ca 1 meter höga tujahäckar som utgjorde rygghäckar för gravplatserna längs kvarterets yttre sidor. Dessa tujahäckar föreslogs kunna utgöra bakgrund till raderna med stående gravstenar. I vilken omfattning det ursprungliga förslaget realiserades är oklart. På en flygbild från 1960-talet framgår att det i urlunden fanns en anordnad mittplats och genom området gick smala parallella gångar. Längs urlundens yttre kanter syns mörka häckar, som kan vara tujahäckarna som i länsarkitektens yttrande föreslogs att bevaras.

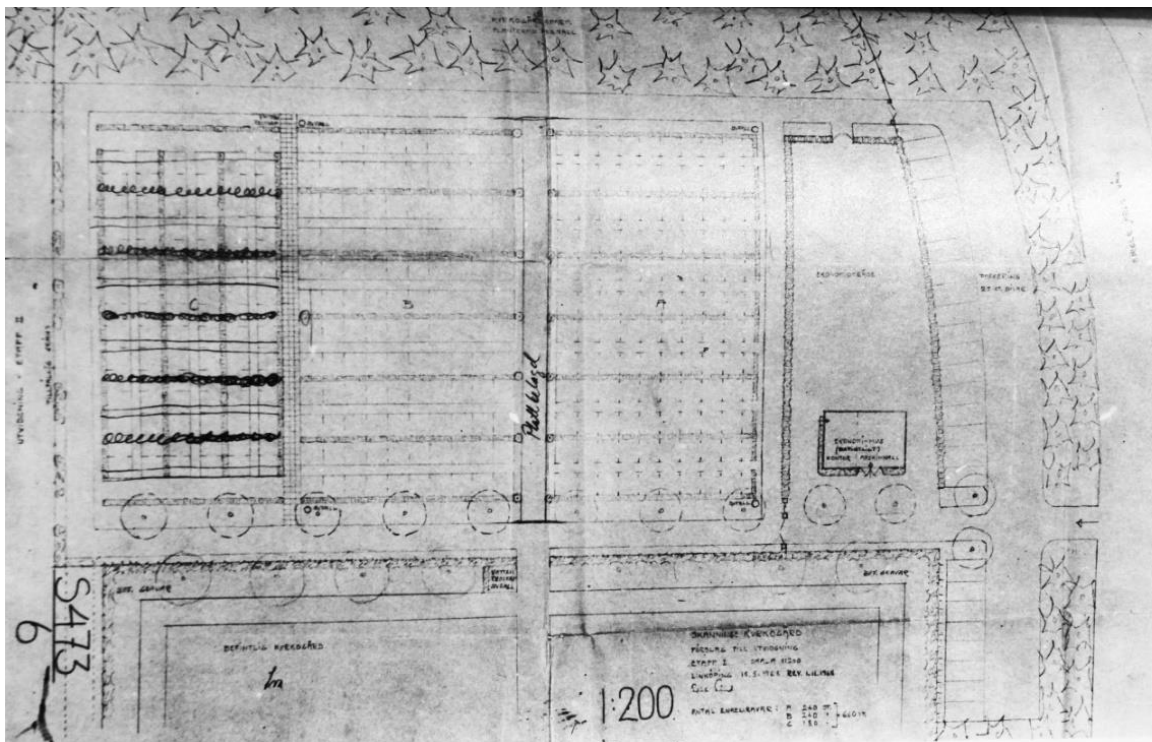
Under 1950-talet genomfördes stora omdaningar på kyrkogården, bl a togs allmänna linjegravsområdena bort, häcksystemen förändrades och en stor andel grusgravar och järnstaket togs bort. Arbetena beskrevs i en artikel i Östgöta Correspondenten (1956-07-24): ”Ett arbete med omändring av kyrkogårdarna i Skänninge, som pågått under flera år, är nu till största delen avslutat. Början gjordes 1950 på östra delen av gamla kyrkogården, även kallad Allhelgona kyrkogård, och 1951 kunde den första gravsättningen ske här, berättar kyrkogårdsvaktmästare Harald Ström. Den delen av kyrkogården är nu snart fullbelagd, och det återstår inte mer än 24 gravplatser. Under åren 1952, 1953 och 1954 arbetade man på den nya kyrkogården, dvs söder om vägen till Vadstena. Här har häckarna hunnit växa upp ganska bra. Utefter vägen finns en gammal häck, som det snart är meningen att ta bort, så snart tujahäcken, som planterats innanför, hunnit växa till lite bättre. 1955 fortsattes arbetet på den gamla kyrkogården. Man hann då med delar som tidigare disponerats för Skänninges och Allhelgonas allmänna gravar, av vilka en del fortfarande finnas kvar. Meningen är att nu börja sälja gravplatser där. Runt den gamla kyrkogården fanns tidigare en gammal syrenhäck, som man tagit bort. I stället har man gjort en sluttning och planterat små tallar. Det arbete, som återstår av årets program, är att göra i ordning det kors som bildas av huvudgångarna på kyrkogården. Med vederbörandes tillstånd har man tagit bort de flesta av de järnstaket, som tidigare fanns kring många gravar, och man försöker nu att inte få för höga gravvårdar, 75–80 cm är det högsta som tillåts på de omändrade områdena. Åtskilliga gamla gravvårdar, som tagits bort från äldre gravar, har samlats på en särskild plats där man finner mer än hundraåriga gravvårdar. Med detta omfattande arbete har kyrkogårdarna i Skänninge fått ett betydligt värdigare utseende.”



1960-talet, flygbild. I gravkvarteren syns 1950-talets omdaningar med omläggning av grusgravar till sammanhängande gräsytor och häckplanteringar. I 1902-års utvidgningsområde finns ännu grusbelagda gravplatser längst i söder. I kvarteret nordväst om kapellet ligger urlunden som anlades på 1940-talet. Längst i nordöst, direkt utanför kyrkogården syns den då nyanlagda ekonomgården. (Lantmäteriets flygbilder)

Vid mitten av 1960-talet uppfördes ett förråd och en häckomgärdad ekonomigård i nordöst, strax utanför kyrkogårdsmuren. Området syns ovan, på flygbilden från 1960-talet.

Beläggningen var på 1960-talet hög och trädgårdskonsulent Eric Lind anlätades för att ta fram ett förslag för utvidgning av kyrkogården. I förslaget konstaterade Lind att: *"På den befintliga kyrkogården finnes endast ett mycket ringa antal gravplatser disponibla och en utvidgning omedelbart är därför nödvändig"* Det utarbetade förslaget omfattade utvidgning i två etapper; där etapp I innebar en utvidgning norr om nuvarande kvarter B och C och etapp II innebar en utvidgning väster om nuvarande kvarter A och B. Den 11 juli 1968 beslutade kyrkorådet om att godkänna det av Eric Lind utarbetade förslaget för etapp I, samt att det skulle kunna tas i bruk senast den 1 januari 1969. Den beslutade utvidgningen omfattade tre gräsmattlagda gravkvarter, betecknade A, B och C (numera kvarter F, G och H). Kvarteren A och B skiljdes åt genom en bred huvudgång och kvarteren B och C genom en plattbelagd gång. På en senare reviderad ritning framgår att även huvudgången skulle plattläggas. Mellan gravraderna skulle häckar av olika slag planteras. Där häckarna slutade mot huvudgången skulle små träd eller buskar, eventuellt någon pelarformig barrväxt, planteras. Kyrkogårdsområdet skulle inhägnas med flätverksstängsel och utefter muren mot gamla kyrkogården skulle träd planteras i öst-västlig riktning. Längs kyrkogården mot norr skulle en avskrädesplats och uppställningsplats för borttagna gravstenar anordnas och området skulle omgärdas av en hög tujahäck. Borttagna gravstenar av "ringa värde" skulle grävas ner i de stora gångarna.



1965, förslag till utvidgning (med reviderade tillägg daterade 1968). Ritning av trädgårdskonsulent Eric Lind som visar utformningen av utvidgningen, etapp I. (Antikvarisk-topografiska arkivet)

På ett flygfoto från omkring 1975 (se nästa sida) syns de nyanlagda kvarteren som öppna gräsytor. Endast i nuvarande kvarter F hade rygghäckar planterats. Mellan kvarter F och G är gången påtagligt ljusare än övriga gångtytor, troligtvis hade den belagts med plattor i enlighet med förslaget. På flygbilden framgår även att trädkransen vid denna tid ännu var tät och sammanhängande. Den utgjordes dessutom av dubbla trädrader med en rad direkt innanför kyrkogårdsmuren. Även längs huvudaxlarna fanns träd, men här var de betydligt glesare.



Ca 1975, flygbild. I norr har utvidgningen av kyrkogården påbörjats. De nya kvarteren är helt lagda i gräs och i nuvarande kvarter F har ryghäckar planterats. (Lantmäteriets flygbilder)

1994 anlades minneslunden i ett skogsparti direkt väster om 1902-års utvidgningsområde. 2001 uppfördes klockstapeln intill minneslunden. Under 2000 påbörjades anläggandet av askgravplatsen intill minneslunden och i mars 2001 skedde den första gravsättningen. Askgravplatsen har sedan dess successivt kompletterats med fler enheter, den senaste 2016. 2017 anlades ytterligare en askgravplats i mittersta delen av kv H.

I *Kulturhistorisk kyrkogårdsinventering* (Hörfors, 2003) beskrivs en tallhäck växa innanför muren kring kyrkogårdens äldsta del. I en uppdaterad version av vård- och underhållsplanen (2014, Fredriksson arkitektkontor) står att den ”gamla och överåriga bergtallhäcken” tagits bort. Under 2014 togs även flera pelartujor som torkat och dött under vårvintern bort längs gången upp mot kapellet.



2014, tujor längs gången mot kapellet. På bilden t h syns de frostskaade tujorna. (Fredriksson arkitektkontor)

3.3 Kronologisk förteckning över händelser i kyrkogårdens historia

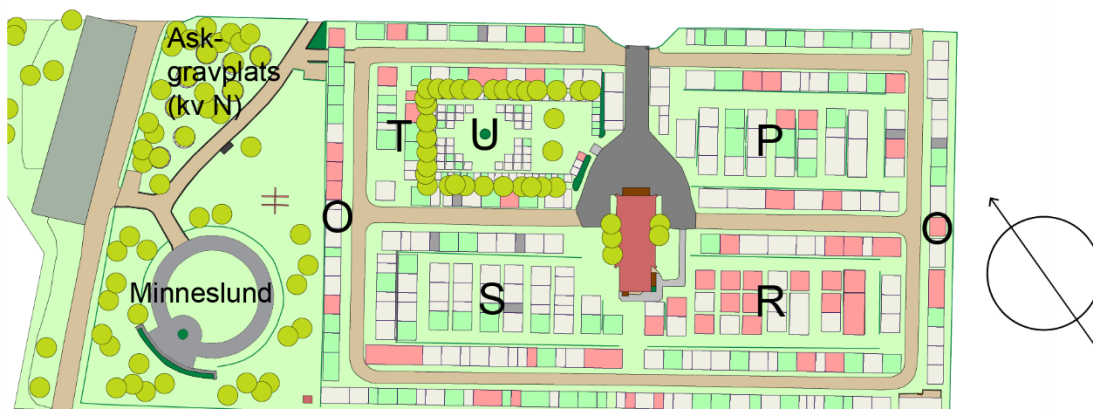
Den kronologiska förteckningen kompletteras när ytterligare händelser blir kända samt när vård- och underhållsplanen uppdateras.

Årtal	Händelse	Källa
Slutet av 1700-talet	Gravsättningar på kyrkogården vid Vårfrukyrkan upphörde.	Hörfors, O. (2003)
1813	En ny kyrkogård anlades strax utanför stadsbebyggelsen, längs landsvägen i väster. Platsen visade sig dock vara vattensjuk och 1850 övergavs kyrkogården. Numera är platsen en park, Hembygdsparken.	Hörfors, O. (2003)
1848-1850	Nuvarande Skänninge kyrkogård anlades. Kyrkogården anlades längs landsvägen en bit väster om samhället och utgjordes ursprungligen av ett kvadratisk område, nuvarande kv A-E.	Hörfors, O. (2003)
1902	Kyrkogården utvidgades med ett rektangulärt område söder om landsvägen (nuvarande kvarter O-T). Centralt på det nya området uppfördes gravkapellet.	Hörfors, O. (2003)
1943	Allhelgona församling beslutade den 29 maj att anordna en urnlund på kyrkogården, enligt ett förslag framtaget av trädgårdsdirektör J. E. Thorssell.	Antikvarisk-topografiska arkivet
1950-talet	Större omdaningar genomfördes på kyrkogården, bl a togs allmänna linjegravsområden bort (omfattningen av borttagandet är oklart, men troligtvis berördes linjegravar i kv B, C och S), häcksystemen förändrades och en stor del grusgravar och järnstaket togs bort.	Hörfors, O. (2003)
1965	I nordöst uppfördes en redskapsbod/ekonomibyggnad, strax utanför kyrkogården.	Antikvarisk-topografiska arkivet
1968	Trädgårdskonsulent Eric Lind tog fram ett förslag till utvidgning av kyrkogården. Kyrkorådet beslutade att godkänna förslaget den 11 juli 1968.	Antikvarisk-topografiska arkivet
1994	Minneslunden anlades i skogsområdet direkt väster om 1902-års utvidgningsområde.	Hörfors, O. (2003)
2000	En askgravplats anlades intill minneslunden. Första gravsättningen skedde i mars 2021.	Folkungabygdens pastorat
2001	En klockstapel uppfördes intill minneslunden.	Hörfors, O. (2003)
2014	- Några av naturstensringarna på askgravplatsen byttes ut mot ringar av behandlat stål. - En stor del av del av häckmaterialet på kapellsidan byttes ut, bl a togs flera pelartujor på väg upp mot kapellet bort då de torkat och dött under vårvintern.	Folkungabygdens pastorat
2016	En ny cirkel för gravplatser iordningställdes i askgravplatsen i kv N.	Folkungabygdens pastorat
2017	- En ny askgravplats anlades intill kvarter H. Askgravplatsen fick kvartersnamnet I.	Folkungabygdens pastorat

	<ul style="list-style-type: none">- Ett staket vid askgravplatsen i kv N var i dåligt skick och byttes mot en tujahäck.- Belysningsstolparnas tidigare klotformade armatur byttes ut till nuvarande modell.	
2018	<ul style="list-style-type: none">- Grusplanteringar med bl a iris och sedum iordningställdes på murkrönet vid den södra grinden mot Vadstenagatan.- Serviceplatserna stenlades och fick ökad tillgänglighet.	Folkungabygdens pastorat
2019-2022	Ett arbete med att säkring av gravvårdar som inte uppnådde säkerhetsföreskrifterna genomfördes i pastoratet 2019–2022.	Folkungabygdens pastorat
2021-2022	18 förväxta pelartujor på kv U togs bort och ersattes med nya.	Folkungabygdens pastorat

4 Beskrivning av kyrkogården

4.1 Karta över kyrkogården



Skänninge kyrkogård, 2023.

4.2 Omgivning och sammanhang

Skänninge kyrkogård ligger i tätortens norra utkant, drygt 900 meter från centrum med Vårfrukyrkan och Stora torget. Mellan kyrkogårdens två äldsta delar går landsvägen som norrut fortsätter till Vadstena. Direkt nordväst om kyrkogården har pastoratet en större ekonomigård med maskinhall, verkstad och personallokaler. Norr och öster om kyrkogården ansluter bostadsbebyggelse med villor och flerbostadshus som uppfördes när orten expanderade under 1960- och 1970-talen. I söder ligger ett skogsparti som tillhör friluftsområdet Väderkvarnsbacken med den anlagda badsjön Månsjön. Västerut ansluter östgötaslättens flacka jordbrukslandskap.



Kyrkogårdens äldsta del med flerbostadsbebyggelsen bakom. Till höger i bild syns landsvägen (Vadstenagatan) som ligger mellan kyrkogårdens två äldsta delar.

4.2.1 Karaktärsområden

Kyrkogårdens äldsta del anlades 1850 och därefter har utvidgningar genomförts i omgångar; 1902, på 1960-talet och på 1990-talet där varje del utformades representativt för sin tid, inklusive det sentida tillägget med askgravplatser under 2000-talet. Under 1950-talet genomfördes omfattande omläggningsarbeten, vilket gett ett stort avtryck på karaktären på kyrkogårdens två äldsta delar. Trots den omfattande omläggningen är tidigare gravkultur skönjbar, framför allt genom de äldre gravvårdarna och gravanordningarna. Med hänsyn till de olika utvidgningarna kan kyrkogården delas in i följande karaktärsområden:

Den äldsta delen (kvarter A-E)

Den äldsta delen anlades med en strikt symmetrisk plan, en uppbyggnad som känns igen från andra friliggande begravningsplatser som tillkom under 1800-talet. Planlösningen karaktäriseras av det rätlinjiga och korsformade gångsystemet som delar in kyrkogården i fyra lika stora kvadratiske kvarter. De kvarvarande träden i trädkransen understryker symmetrin. Längs den södra sidan, mot landsvägen ligger den absidformade ingången och hela området omgärdas av en traditionell kallmurad kyrkogårdsmur av grova tillpassade stenblock.

Mellan den kringgårdande gången och kyrkogårdsmuren och utefter de fyra inre kvarteren finns en yttre gravrad som ursprungligen var avsedd för större gravplatser (tidigare s.k.

familjgravplatser). I kvarter B och C fanns tidigare s.k. allmänna linjegravplatser, i kvarter B är detta område fortfarande välbevarat. Vid mitten av 1900-talet genomfördes en omfattande omläggning då gravplatsers omgärdningar och grusbeläggning togs bort och ersattes med sammanhängande gräsytor och mellan gravraderna planterades rygghäckar.

Området präglas idag både av kyrkogårdsarkitekturen från 1800-talets andra hälft och från omläggningen i mitten av 1900-talet.



Träden i trädkransen



Äldre gravanordning i den yttre gravraden



Rygghäckar och lågbreda gravvårdar

1902-års utvidgningsområde (kvarter O-U)

Precis som kyrkogårdens äldsta del, har även 1902-års utvidgningsområde en symmetrisk plan med ett rätlinjigt gångsystem som delar in området i fyra lika stora kvarter. Till den strikta och tidsenliga planen hör även gravkapellets centrala placering i huvudaxlarnas korsningspunkt. I gravkvarteren finns bevarade högresta, och flera påkostade, gravvårdar från tidigt 1900-tal. Som störst är koncentrationen i den yttre gravraden och i kvarter P och R. Här finns även några gravplatser med bevarad grusbeläggning och omgärdande stenramar som berättar om den tidigare strukturen och gravplatstraditionen.

Den omfattande omläggningen vid mitten av 1900-talet genomfördes även här, vilket tydligt präglar hela området. Störst är genomslaget i den inre delen av kvarter S. Här fanns tidigare ett linjegravsområde som helt lades igen i samband med omläggningen. Samtliga gravvårdar är lågbreda rektangulära från 1950-talet och framåt. I kvarterets centrum finns en prydnadsplantering med klätterväxter och perenner som tillkommit under senare tid. Även innanför kvarter T fanns ursprungligen ett linjegravsområde. De omdanades på 1940-talet till ett urngravsområde, nuvarande kvarter U. De enhetliga gravvårdarna, stående rektangulär form inom samma måttintervall är viktiga förmedlare av områdets tillkomsttid.



Äldre grusgravar med bevarad stenomgärdning i kv R



Lågbreda gravvårdar i kv S



Urnlundan, kv U

1960-talets utvidgning (kvarter F-H)

Området har en enkel och rationell prägel med gravplatserna placerade i raka rader åtskilda av rygghäckar. Framför gravvårdarna finns små rabatter för säsongsblommor eller perenner, i övrigt ligger gravplatserna i sammanhängande gräsytor. Kvarterens rationella utformning är representativ för 1900-talets mitt och de efterföljande decennierna. Gravvårdarna är i huvudsak rektangulärt lågbreda från 1900-talets mitt, blandat med moderna gravvårdar som är lågt

högsmala och med asymmetrisk form, eller av olika figurmodeller. Även växtmaterialet med tuja, måbär, och häckoxbär i häckarna samt raden med rödbladiga skogslönnar är vanliga för anläggningar från 1900-talets andra hälft.

På senare tid har en askgravplats anordnats som ett eget kvarter (kv I), i mitten av kvarter H. Gravplatserna är ordnade som långsmala enheter med en grusbelagd bård för namnstenar och smyckning. Namnstenarna utgörs genomgående av naturstenar. I platsens centrum står en tårbjörk och intill den finns en sittplats.



Blodlönnar längs kvarterens södra sida



Rygghäckar och lågbreda gravvårdar, kv F



Askgravplatsen, kv I

1990-talets utvidgning (minneslunden och askgravplatsen)

Området som togs i bruk för minneslunden och senare även askgravplatsen var tidigare ett skogsområde som dominerades av tall. Vid anläggandet behölls många av träderna så att den glesa skogskaraktären bevarades. Minneslundens formspråk är rundat vilket betonas av en smågatstensbelagd cirkel med jordningsytan innanför. Den runda formen förstärks ytterligare av bågformade häckar som omger nästa hela minneslunden, förutom i sydväst där minneslunden avgränsas av en bågformad kvadermur. Framför muren ligger smyckningsplatsen med en rund spegeldamm med ett vattenspel som omges av en perennplantering. Askgravplatserna följer det runda formspråket och är ordnade som runda enheter med gravplatserna orienterade utefter en mittplantering. Kantstöden av rosttrögt stål, växterna och namnstenar i form av naturstenar ger anläggningen en nutida prägel. Klockstapeln från 2001 bidrar också till området modernare karaktär.



Vy över askgravplatsen och klockstapeln



Minneslunden



Askgravplatsen

4.3 Omgärdning och ingångar

Den äldsta delen omgärdas av en kallmur av klivna stenblock med inslag av rundare gråsten. Murens insida är släntad längs samtliga sidor till kyrkogårdens nivå, vilken är samma som utanför muren. På murens utsida i söder finns bindringar där hästar tidigare kunde bindas fast. Kyrkogårdens övriga delar omgärdas av tujahäckar. Kring 1902-års utvidgningsområde och området med minneslunden och askgravplatsen är häckarna meterhögt klippta. Kring norra och östra delen av kvarteren F-H är häckarna ca 3-5 meter höga och lätt tuktade.

Kyrkogården har flera ingångar som tillkommit efterhand som kyrkogården utvidgats. Den ursprungliga huvudingången ligger mellan kvarter A och D och vetter mot Vadstenvägen.

Ingången ligger lite indragen från vägen och de anslutande murarna bildar en rundad absidformad plats framför ingången. Grinden en rikt ornamenterad dubbelgrind av smide med bågformad ovandel som är dekorerad med bronsurnor. Grindbladen är monterade på firsidiga grindstolpar av grå granit, fint bearbetade med huggen sockel och pyramidformat krön. Tvärsöver Vadstenagatan ligger ingången till 1902-års utvidgningsområde. Likaså ligger denna ingång något indragen från vägen med anslutande rundande tujahäckar som också här bildar en absidformad plats.

Grindbladen är likadana som den ursprungliga huvudingångens grindar, med undantaget att bronsurnorna kröns av kors. Det är möjligt att båda grindpartier är från mitten av 1800-talet, och att denna grind flyttats hit i samband med utvidgningen. Alternativt har den tillverkats som en kopia av den äldre. Även grindstolparna är snarlika av grå granit, men med infasningar vid hörnsidorna.

Ett liknande grindparti finns också vid parkeringen längst i nordöst. Grinden består av ett mittparti av svartlackad smide med en dubbelgrind som flankeras av enkla sidogrindar. Grindbladen är till utseende snarlika de äldre grindpartierna vid Vadstenagatan, men i större storlek. Grindstolparna är firsidiga av svartlackad plåt som kröns av klotdekor. Mot norr ansluter det till ett smidesstaket som sträcker sig till förrådsbyggnaden. Hela grindpartiet och staketsektionen är nytillverkat och monterades 2014.

Ytterligare ingångar utan grindpartier finns också på kyrkogården. På den äldsta delen finns en öppning i muren mot kvarter G och H och i det sydöstra hörnet av kvarter E finns en trappa över murslänten. Mittemot trappan finns en öppning i häcken mot kvarter P. Även i området med minneslunden och askgravplatsen finns öppningar i häcken mot Vadstenagatan i norr och parkeringen i väster.

För vidare beskrivning av objekten och eventuellt åtgärdsbehov, se kap. 6.



Kyrkogårdsmuren i nordväst



Grinden mellan kv A och D



Del av grinden vid parkeringen i nordöst

4.4 Gångsystem

Kyrkogårdens gångsystem är rätlinjigt och bildar på de två äldsta delarna korsgångar som delar in områdena i likformade kvarter. På båda delarna finns även en kringgårdande gång innanför den yttre gravraden. Samtliga gångar är belagda med finmakadam i rödgrå kulör med inslag av grövre naturgrus av typ gårdsgrus. Framför gravkapellet är gången asfalterad för att förbättra framkomligheten till byggnaden. Tidigare har hela ytan kring gravkapellet varit en grusad plan, som bakom kapellet fortsatt i en gång med anslutning till den kringgårdande gången. Detta syns bland annat på äldre gravkartor och flygbilder.

I 1960-talets utvidgningsområde fanns ursprungligen två parallella gångar mellan kvarteren. Numera finns bara den östra, mellan kvarter G och H kvar. Inom 1990-talets utvidgning är gångarna lätt böljande och belagda med packat stensmjöl och kantade av storgatsten.

För vidare beskrivning av objekten och eventuellt åtgärdsbehov, se kap. 6.



Mittgången genom den äldsta delen



Asfaltsplan framför gravkapellet



Böljande gång till askgravplatsen och minneslunden

4.5 Vegetation

På den äldsta delen finns en inre trädkrans av skogslönn. Flera av de ursprungliga träden har försvunnit och numera upplevs trädkransen som något osammanhängande. I kvarteren finns rygghäckar av olika slag. Häckarna innanför kvarterens yttre gravrader är genomgående av tuja, medan de inre kvartershäckarna är lövfällande häckar av måbär, häckoxbär, spirea och trädgårdstök. Vid den södra grinden mot Vadstenagatan finns en grusplantering med sedum och iris på murkrönet.

Inom 1902-års utvidgning finns inga träd, i stället utgör den omgivande skogen en inramning. Innanför kvarterens yttre gravrader finns rygghäckar av tuja. I kvarter P finns även inre rygghäckar av måbär. Intill gravkapellet växer barrväxter, som sockertoppsgran och idegran. Urnlunden omgärdas på tre sidor av unga tujor, som planterats för att ersätta tidigare tujor som hade blivit för stora. Mitt urlunden finns även en rund prydnadsplantering med klematis, rosor och olika sorters perenner.

Längs den södra sidan av 1960-talets utvidgningsområde står en rad blodlönnar som kontinuerligt klipps tillbaka/hamlas och mitt i kvarter H står en tårbjörk. Rygghäckarna är av mestadels av tuja, men även måbär och häckoxbär förekommer. Mitt i kvarter G finns en planteringsrundel med en mindre cypress omgiven av säsongsblommor.

Inom 1990-talets utvidgningsområde finns flera högväxta träd, mestadels tall, men även lind, skogslönn och olika sorters björkar. I minneslunden finns en perennplantering kring spegeldammen och i askgravplatsens rundlar finns olika sorters perenner och små prydnadsträd. Innanför ingången från Vadstenavägen finns en rabatt med bland annat lavendel och stäppsalia.

För vidare beskrivning av objekten och eventuellt åtgärdsbehov, se kap. 6.



De äldre träden i trädkransen



Rygghäckar av tuja och måbär, kv P



Grusplantering med iris och sedum

4.6 Gravanordningar

På kyrkogården finns gravvårdar och anordningar tillkomna från 1800-talets andra hälft och fram till i dag. De äldsta gravvårdarna finns framför allt i den yttre gravraden på kyrkorådets äldsta del. De kännetecknas av att de oftast är högresta och hantverksmässigt skickligt bearbetade.

Några är av bautastensmodell med imponerande höjd. På ett fåtal gravplatser har grusbeläggningen och stenramar bevarats, varav två platser också har omgärdande gravstaket. I den östra delen av kvarter B har gravvårdarna från det tidigare linjegravsområdet bevarats. Dessa är låga och enkla i sin utformning. I samband med omläggningen av kyrkogården kring mitten av 1900-talet togs många äldre gravvårdar och gravanordningar bort och gravplatserna upplåts på nytt. På dessa platser finns idag låga rektangulära gravvårdar från 1950-talet och framåt och nyare gravvårdar, ofta med mer individuell utformning.

På 1902-års utvidgningsområde är de äldsta gravvårdarna från det tidiga 1900-talet. De finns framför allt i den yttre gravraden samt i kvarteren P och R. Gravvårdarna är, precis som på den äldsta delen, högresta och skickligt bearbetade. Även här finns några mycket höga bautastenar. I kvarter P och R finns några gravplatser med bevarad grusbeläggning och omgärdande stenramar, varav det på en gravplats också finns stenpollare och kätting. I kvarter R finns även flera lågbreda gravvårdar med sidostycken från 1930- och 40-talet. De inre delarna av kvarter S och T var tidigare linjegravsområden, från dem finns idag inga spår kvar. I kvarter R är samtliga gravvårdar tillkomna från mitten av 1900-talet och framåt, de allra flesta rektangulärt lågbreda. I kvarter T omdanades det inre området på 1940-talet till urlund, med kvartersbetäckningen U. Här är gravvårdarna enhetligt utformade i form av låga högsmala modeller i ett snävt måttintervall. Trots att några gravvårdar avviker i storlek ger området ett enhetligt och sammanhållet intryck, representativt för områdets tillkomsttid.

Inom 1960-talets utvidgning finns de äldsta gravvårdarna i kvarter F, vilket var det kvarter som först togs i bruk. Sedan dess har gravplatser kontinuerligt upplåtits och det finns en jämn spridning av gravvårdar från det dryga halvsekle som förflutit. På många gravplatser finns små rabatter för perenner eller säsongblommor och smyckning direkt framför gravvårdarna. Några andra utsmyckningar eller gravanordningar som markerar gravplatserna finns inte, utan samtliga ligger i sammanhängande gräsytor.

Bakom förrådsbyggnaden i nordöst finns en visningsplats med återlämnade gravvårdar från kyrkogårdar inom Skänninge-området, som är tänkta att kunna återanvändas.

För vidare beskrivning av objekten och eventuellt åtgärdsbehov, se kap. 6.



De äldre träden i trädkransen



Ryghäckar av tuja och måbär, kv P



Grusplantering med iris och sedum

4.7 Minneslund och askgravplatser

Minneslunden utgörs av en cirkelformad plats med en smågatstensbelagd cirkel som omgärdas av en meterhög tujahäck. I cirkelns mitt ligger den gräsbevuxta jordningsytan. I sydväst finns en smyckningsplats med en bågformad mur av grova kvadratiska stenblock i röd granit. På muren finns vashållare i smide. Även i jordningsytans framkant finns smidda hållare för vaser och ljus. På smyckningsplatsen finns en mindre cirkelformad spegeldamm som omges av en perennplantering, enhetligt planterad med funkia. Norr om minneslunden ligger en askgravplats som utgörs av små runda enheter med gravplatserna orienterade utefter en mittplantering. I planteringarna finns olika marktäckande perenner och i mitten små prydnasträd.

Ytterligare en askgravplats finns i kvarter H. Gravplatserna är ordnade som långsmala enheter med en grusbelagd bård för namnstenar och smyckning. I mitten finns planteringsyta med perenner och infällda partier med kullersten.

För vidare beskrivning av objekten och eventuellt åtgärdsbehov, se kap. 6.



Mur med vasssmyckning i minneslunden



Askgravplats, kv N



Askgravplats, kv I

4.8 Museigravvårdar

Innanför den nordöstra grinden står två äldre gravvårdar av gjutjärn som tidigare plockats bort från sin ursprungliga plats på kyrkogården. De har restaurerats och ställts upp tillsammans med en informationsskylt om gjutjärnets historik och användandet av gravvårdar av gjutjärn.



Museigravvårdarna (foto: Folkungabygdens pastorat)



4.9 Gravkapell och klockstapel

Centralt placerat på 1902-års utvidgningsområde ligger gravkapellet, byggt samtidigt som utvidgningen ägde rum. Byggnaden är av rött tegel och uppförd i nygotisk stil med spetsbågiga fönster och regelbundet placerade strävpelare. Även porten är gotiskt spetsbågig, försedd med en bubbelport av trä med rejäla smidesbeslag. Ovanför porten finns dekorativa försänkningar i muren (blinderingar) av kors och två cirklar. Det spetsiga sadeltaket är klätt med falsat plåttak med två kors på nocken.

Norr om minneslunden står klockstapeln, byggd av trä 2001. Ovandelen som täcker klockan, är trekantsformad med panelklädda sidor och ett sadeltak täckt av träspån.



Gravkapellet



Klockstapel

5 Kulturhistorisk värdeanalys

5.1 Övergripande kulturhistoriska värden

Skänninge kyrkogård speglar hur samhället Skänninge växer under 1800-talet. Här, liksom i många andra städer i landet, anlades medvetet gestaltade parkliknande begravningsplatser i utkanten av tätortsbebyggelsen. Dessa friliggande begravningsplatser gav möjlighet till arkitektoniskt tydliga anläggningar med en konsekvent helhetsutformning utifrån rådande kyrkogårdsideal. Både den äldsta delen av kyrkogården, anlagd 1850, och utvidgningen 1902 utformades med en tydligt symmetrisk plan, helt enligt den tidens ideal. Befolkningsökningen fortsatte under 1900-talet och kyrkogården utvidgades ytterligare två gånger. Även dessa utvidgningar har tillfogat sin tids stilideal och arkitektoniska avtryck i anläggningen.

Kyrkogården är en viktig del i bygdens kulturhistoriska sammanhang och har sedan den togs i bruk utgjort en betydelsefull plats i staden. Den är en plats som berör människor känslomässigt, och har stor betydelse för traktens invånare som en plats för samhörighet, förankring och som en förbindelselänk till tidigare generationer.

5.2 Kyrkogårdens kulturhistoriska värden

Skänninge kyrkogård är en utpräglad stadskyrkogård med höga kulturhistoriska värden. Viktiga och framträdande karaktärer och strukturer för kyrkogårdsmiljön är:

- Den äldsta delens traditionella omgärdande mur som markerar kyrkogårdens ursprungliga utbredning när den anlades 1850.
- Kyrkogårdens äldre grindpartier med grindblad av smide som stil- och hantverksmässigt förstärker kyrkogårdens 1800-talskaraktär.
- De rektangulära gravkvarteren och det symmetriska gångsystemet på kyrkogårdens två äldsta delar. Tillsammans med den kvarvarande trädkransen, utgör de anläggningens stomme från när områdena anlades 1850 respektive 1902.
- Den kvarvarande trädkransen på den äldsta delen. Träden förmedlar tidsdjup och berättar om 1800-talets formande av kyrkogården till en parkliknande miljö. De är, tillsammans med gångarna och kvartersindelningen, del av anläggningens stomme.
- Gravkapellet med sin nygotiska exteriör. Bygganden representerar de mindre gravkapell som uppfördes i städerna under sent 1800-tal och tidigt 1900-tal.
- Gravplatsernas gravvårdar och gravanordningar. De förmedlar tidsdjup, berättar om gravkulturens olika stilideal och bidrar i hög utsträckning till helhetsupplevelsen av kyrkogården. Gravvårdar med inskriptioner och titlar berättar om livet och verksamheterna i bygden. Gravvårdarna har en representativ utformning för sin tid, från det sena 1800-talets och tidiga 1900-talets högresta gravvårdar till 1940-1970-talets lågbreda modeller och slutligen nutida, individuellt utformade och ofta asymmetriska gravvårdar. Av betydelse är kontrasten mellan de påkostade gravanordningarna från sent 1800-tal och tidigt 1900-tal och de betydligt enklare gravvårdarna i de tidigare linjegravsområdena i kvarter B från samma tid. Tillsammans vittnar de om kyrkogårdens tidigare sociala skiktning med påkostade köpegravar och enklare allmänna gravplatser
- Gravplatser med bevarad omgärdning och grusbeläggning är viktiga för förståelsen av gravkvarterens tidigare strukturer innan omläggningen på 1950-talet genomfördes.
- Kyrkogårdens olika karaktärsområden som finns beskrivna i kap. 4.2.1.

6 Teknisk beskrivning – åtgärder och underhåll

Inventering av kyrkogårdens objekt genomfördes i juni och september 2023. Inventeringen omfattar kyrkogårdens anläggningsdelar och växtmaterial. Kyrkogårdens träd har inventerats avseende art och placering samt med dess kulturhistoriska värden. En trädvårdsplan med inventering av träden avseende kondition, skador och eventuella åtgärder upprättas separat av pastoratet. Inventering av gravvårdar har inte ingått i detta arbete. Gravvårdar med kulturhistoriskt intresse finns listade i *Kulturhistorisk gravvårdsinventering* som pastoratet utför. Listan uppdateras kontinuerligt när gravar återlämnas.

De åtgärder som angivs nedan har olika prioriteringsgrad enligt följande gradering:

I Akut åtgärd, bör åtgärdas snarast

II Åtgärdas inom 2-5 år

U Underhållsåtgärd eller standardtillsyn som utförs regelbundet

Observera att åtgärder som innebär väsentliga förändringar kräver tillstånd från länsstyrelsen enligt Kulturmiljölagen 4 kap 13 §.

6.1 Omgärdning

6.1.1 Omgärdande murar



Mur i nordväst (t v) och väst (t h)



Absidformad mur i söder



Beskrivning:

Kyrkogårdens äldsta del omgärdas av en kallmur med en utvändig höjd som varierar mellan 70 och 130 cm. På insidan är marken uppfylld mot muren och släntad ner till kyrkogårdens nivå, som i princip är densamma som utanför muren. Stenmaterialet består mestadels av kluvna stenblock med inslag av rundare gråsten.

Närmast den södra grunden finns murade partier innanför absidformen. Murarna är byggda av granitkvadrar lagda i halvförband.

Kondition:

Utbuktande partier förekommer framför allt mitt på den östra sidan och längs den västra sidans södra del. Över hela muren finns flera lösa stenar i det översta skiftet. Sättningar och håligheter i slänterna förekommer, främst längs den östra sidan.

Åtgärder:

II Utbuktande partier och rubbade stenar staplas om. Åtgärden utförs av sakkunnig inom murkonstruktioner.

II Håligheter i slänten fylls igen med makadam och däröver ett tunt jordlager.

U Murarna ses över minst en gång om året.

Utbuktande/rasade stenar läggs till rätta. Inväxt av sly och ogräs tas bort.

6.1.2 Omgärdande häckar



Omgärdande tujahäck mot öster (t v) och väster (t h)



Beskrivning:

1902-års utvidgningsområde omgärdas av en meterhög tujahäck. Även minneslunden och askgravplatsen omgärdas av en liknande häck, men här är den relativt nyplanterad och har ännu inte nått slutlig höjd och form.

Längs norra och östra sidan av kvarter F-H finns höga tujahäckar, ca 3-5 m höga.

Kondition:

Häckarna kring 1902-års utvidgningsområde, minneslunden, askgravplatsen och östra sidan av kvarter H är överlag i fint skick.

I häcken längs norra sidan av kvarter F-H finns flera döda eller nästan döda plantor. Gräs har spridit sig in under plantorna och det finns ett stort inslag av sly (främst lönn) som konkurrerar ut tujorna. Hela häcken har ett glest och ojämnt utseende.

Åtgärder:

I Tujahäcken längs norra sidan av kvarter F-H byts ut. Växtbädden grävs ut ordentligt för att få bort befintlig markvegetation, rotdelar och slyuppväxt.

U Återplantering med nya häckplantor av tuja utförs kontinuerligt när större sammanhängande döda partier uppstår (minst 3 plantor i rad).

6.2 Ingångar

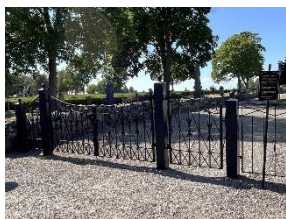
6.2.1 Grindpartier



Grind mellan kv A och D



Grind mellan kv P och T



Grind vid parkeringen i nordöst

Beskrivning:

På kyrkogården finns tre ingångar försedda med grindpartier.

Mellan kv A och D: Grindparti med en dubbelgrind av svartmålat smide. Grindbladen är rikt ornamenterade med bågformad ovan del dekorerad med bronsurnor. Grindstolparna är firsidiga av grå granit, bearbetade med huggen sockel och pyramidformat krön.

Mellan kv P och T: Grindparti med dubbelgrind av svartmålat smide. Grindbladen likadant utformade som den mellan kv A och D, med undantaget att bronsurnorna kröns av kors. Även grindstolparna är snarlika av grå granit, men med infasningar vid hörnsidorna.

Vid parkeringen i nordöst: Grindparti med grindblad som liknar de övriga grindarna, men i större storlek. Grinden består av ett mittparti av svartlackad smide med en dubbelgrind som flankeras av enkla sidogrindar. Grindstolparna är firsidiga av svartlackad plåt som kröns av klotdekor. Mot norr övergår det i ett smidesstaket som ansluter till förrådsbyggnaden. Hela grindpartiet och staketsektionen är nyttillverkat från 2014.

Kondition:

Mellan kv A och D: Avskavd färg och rostuppslag, särskilt på grindbladens nedre del. En bronsurna saknas.

Mellan kv P och T: Avskavd färg och rostuppslag, särskilt på grindbladens nedre del. Endast ett av fyra kors återstår på bronsurnorna.

Vid parkering i nordöst: lacken har släppt på flera ställen och under den finns ytrost.

Åtgärder:

II Grindbladen rengörs, rostskyddas och målas. Grindbladen vid parkeringen i nordöst blåstras så att all lack avlägsnas innan de kan strykas med ny färg, exempelvis svart Isotrol.

II Saknad korsdekor till bronsurnor återskapas.

6.2.2 Entrépartier



Förbindelse från Vadstenagatan

Beskrivning:

Till kyrkogården finns fem entréer som inte har grind eller någon liknande anordning.

På den äldsta delen finns en öppning i kyrkogårdsmuren mot kvarter G och H.

I det sydöstra hörnet av kvarter E finns en trappa över murslänten (se även 6.3.1 Trappor). Tvärs över gatan finns en öppning i muren mot kvarter P.

Vid minneslunden finns två öppningar i häcken; en längs västra sidan mot parkeringen och en längs norra sidan mot Vadstenagatan.

Kondition:

Inga skador.

Åtgärder: -

6.3 Bygga delar

6.3.1 Trappor



Trappan i sydöst (foto: Folkungabygdens pastorat)



Beskrivning:

I det sydöstra hörnet av kvarter E finns en trappa över murslänten. Trappstegen är av både granit och gråa och röda kalkstensblock. Trappan har sju steg på insidan och tre steg på utsidan. Längs båda sidor finns enkla handledare av svartmålade järnrör.

Kondition:

Trappstegen är ojämna, framför allt varierar höjderna på de nedre trappstegen vilket ökar snubbelrisken.

På handledarna flagnar färgen och rostuppslag förekommer. Algbemängda.

Åtgärder:

I Handledarna rengörs, rostskyddas och målas.

II Trappstegen justeras så att steghöjderna blir jämna.

6.3.3 Spegeldamm



Spegeldamm i minneslunden

Beskrivning:

På minneslundens smyckningsplats finns en liten spegeldamm i ett betongrör (diam. 1 m). I dammen finns ett litet vattenspel.

Kondition:

På betongringen förekommer mindre skador, så som flisad kant och mindre sprickor. Vattenspelets flöde är ojämnt/ensidigt. Kabeldragningen för elförsörjningen ger ett provisoriskt intryck.

Åtgärder:

I Kabeldragningen ses över så att god elsäkerhet uppnås.

I Vattenspelet flödesjusteras så att vattnet fördelas jämnt.

II Reparera och putsa, eller byt ut betongröret.

6.3.4 Murar inne på kyrkogården



Mur i minneslunden



Beskrivning:

I minneslunden finns en mur längs smyckningsplatsens sydvästra sida. Muren är byggd av kraftiga kvadrar av röd granit. Mot baksidan är marken uppfylld och släntad. Krönet är planterat med vårlökar och säsongsblommor. På murens insida är smidda vashållare infästa.

Kondition:

Ur fogarna sipprar finmaterial ut och bildar små högar på stenbeläggningen.

Vashållarna är i behov av rengöring och målning. Infästning med synlig platsplugg.

Åtgärder:

II Vashållarna rengörs, rostskyddas och målas. Infästningen ses över så att plastpluggar inte syns lika mycket.

U Utrasat löst material sopas löpande bort.

6.4 Markbeläggningar

6.4.1 Grusytor



Grusgångar på kyrkogården



Beskrivning:

Kyrkogårdens gångar är belagda med rödgrå finmakadam i fraktion 4-8 mm. På kyrkogårdens två äldsta delar finns inslag av naturgrus, typ gårdsgrus i något grövre fraktion. Gångarna är svagt bomberade med kraftigare ”diken” intill gräskanterna.

Gångarna till minneslunden och askgravplatsen är belagda med stensmjöl i samma kulör som övriga grusgångar. Gångarna kantas av storgatsten.

I askgravplatsernas smyckningsytor ligger finmakadam i ungefärlig fraktion 2-4 mm i rödgrå kulör.

Kondition:

Generellt är konditionen god, dock medför variationen i stenarnas fraktion på de två äldsta delarna något försämrad tillgänglighet.



Grus i smyckningsytan, askgravplatsen kv I

Vid kvarter N finns en större höjdskillnad mellan grus och asfalten mot Vadstenagatan, likaså i övergången mellan grus och smågatsten vid minneslundan.

Åtgärder:

I Höjdskillnaderna i kvarter N åtgärdas genom påfyllnad av stenmjöl mot asfalt resp. smågatsten.

II För förbättrad tillgänglighet bör det grövre naturgruset bytas ut till finmakadam i samma kulör och fraktion som befintlig.

6.4.2 Gräsytor



Gräs i gravkvarteren



Beskrivning:

Kyrkogårdens gravkvarter är huvudsakligen lagda i gräs.

Kondition:

I askgravplatsen i kvarter N är gräset något ojämnt mot stälkanterna, vilket gör att kantstödens visning varierar och snubbelrisk finns. I övrigt är gräsytorna överlag jämna och utan några större sättningar.

Åtgärder:

I I askgravplatsen (kv N) toppdressas gräset mot kantstöd så att kantstödens visning blir jämn och enhetlig.

U Kyrkogårdens gräsmattor ses kontinuerligt över. Lågpunkter och sättningar fylls igen med sandbaserad toppdress, förhöjningar banas av och i glesa partier sås nytt gräs.

6.4.3 Ytor med kalksten



Kalkstensplattor framför trappan
(foto: Folkungabygdens pastorat)

Beskrivning:

Till trappan i kvarter E ligger en gång med grå kalkstensplattor i två rader.

Kondition:

Plattorna är kraftigt gräsöverväxta och några plattor är spruckna.

Åtgärder:

I Plattorna läggs om. Spruckna plattor byts ut till hela i likadant utseende.

6.4.4 Ytor med betongplattor



Betongplattor med frilagd sjösten

Beskrivning:

Kring gravkapellets bakre del ligger betongplattor med frilagd sjösten.

Kondition:

Plattytorna kring gravkapellet är ojämma med snubbelkanter. Mycket ogräsinväxt i fogarna. Vid den sydöstra porten är lutningen kraftig.

Åtgärder:

I Plattorna läggs om. Höjdsättningen justeras så att ytorna framför gravkapellets portar är plana.

6.4.5 Ytor med betongmarksten



Serviceplats med betongmarksten



Kraftig lutning i framkant, serviceplats kv G

Beskrivning:

På serviceplatserna ligger ljusgrå betongmarksten, av typ Byasten.

Kondition:

Vid serviceplatsen i kvarter G förekommer en kraftigare sluttning i framkant, vilket försämrar platsens tillgänglighet.

Åtgärder:

II För att förbättra tillgängligheten till serviceplatsen i kvarter G behöver markbeläggningen läggas om och höjjusteras.

6.4.6 Kantstöd



Askgravplats kv I



Askgravplats kv N

Beskrivning:

I enheterna med askgravplatser i kvarter H och N finns kantstöd av rosttrögt stål.

Längs ytterkanterna av kvarter F-H finns kantstöd av betong.

Kondition:

Inga skador.

Åtgärder:-

6.4.7 Ytor med natursten



Smågatsten i minneslunden



Kullersten i askgravplatsen, kv I

Beskrivning:

I minneslunden är smykningsplatsen och ytan kring jordningsytan belagd med smågatsten lagd i bågform. Ytan inramas av en enkel rad storgatsten.

I kvarter H är marken belagd med kullersten i en cirkel kring björken. Små ytor med kullersten finns även i enheterna med askgravplatser.

Kondition:

Inga skador.

Åtgärder:-

6.4.8 Ytor med asfalt



Asfalt framför gravkapellet

Beskrivning:

Ytan framför gravkapellet är belagd med asfalt.

Kondition:

Mot grindpartiet är lutningen något brant. I övrigt är ytan i bra skick.

Åtgärder:

II När det är dags att förnya beläggningen bör höjdsättningen ses över i syfte att minska branta lutningar.

6.5 Vegetation

6.5.1 Träd



Skogslönnar i den äldre trädkransen



Blodlönnar längs södra sidan av kv F-G



Träd kring minneslunden



Träd kring askgravplatsen, kv N

Beskrivning:

På kyrkogårdens äldsta del finns en inre trädkrans av äldre skogslönnar. Längs södra sidan av kvarter F-G finns en rad mindre blodlönnar och mitt i kvarter H finns en tårbjörk.

I området med minneslunden och askgravplatsen finns flera högväxta träd, mestadels tall, men även lind, skogslönn och olika sorters björkar.

Kondition:

I trädkransen saknas många träd och den upplevs som något osammanhängande.

Det mittersta trädet längs östra sidan av kvarter C har en större hålighet, och ska därför betraktas som särskilt skyddsvärt (grovt hålträd).

Blodlönnarna är hårt beskurna och som alltid på lönn, ger den här typen av beskärning upphov till intorkade grenar och ofta spretig skotttillväxt.

Åtgärder:

I/II Trädvårdsåtgärder utförs i enlighet med trädvårdsplanen som upprättas separat.

II En plan för komplettering av trädkransen tas fram. Planen ska syfta till att den värdefulla 1800-talskaraktären som trädkransen och alléerna bidrar till bibehålls, samt säkerställa att de gamla träden kan bevaras så länge som möjligt. Planen bör även innefatta återställning av alléerna längs huvudaxlarna.

II Kartlägg de äldre trädens biologiska värden, genom exempelvis en naturvärdesinventering.

6.5.2 Häckar



Kv C



Kv P



Kv G



Kv H

Beskrivning:

På kyrkogårdens äldsta del finns meterhöga tujahäckar innanför kvarterens yttre gravrader. Inne i kvarteren är häckarna ungefär lika högt klippta, genomgående av lövfällande arter som måbär, häckoxbär, spirea och friväxande trädgårdstok.

Även inom 1902-års utvidgning finns tujahäckar innanför kvarterens yttre gravrader. Här är häckarna dock något högre, ca 1,4 m. I kvarter P finns även rygghäckar av måbär (ca 0,8 m).

I kvarter F-G är rygghäckarna meterhöga, mestadels av tuja men även måbär och häckoxbär förekommer.

Kondition:

De äldre häckarna av måbär är överlag mycket glesa och har låg vitalitet. I kvarter A är även häcken av trädgårdstok mycket gles.

I kvarter F pågår renovering av måbärshäckarna där två häckar nyligen nyplanterats.

Rygghäckar saknas mellan flera gravrader, bland annat i kvarter B och S.

Åtgärder:

II En plan för förnyelse och upprustning av rygghäckarna tas fram. De inre kvartershäckarna kan med fördel vara av olika lövfällande arter som skapar variation och upplevelsevärde. Genom att använda olika växtarter minskas även sårbarheten vid eventuella sjukdomsangrepp. Karaktären med tujahäckar längs kvarterens ytterkanter bör bevaras.

U Tillför gödsel årligen. Vattna vid behov. Nyplanterade häckar bör stödvattnas tills de uppvisar god etablering (vanligtvis 2-3 år).

6.5.3 Buskar och buskage

Tujor, kv U



Sockertoppsgranar och idegran intill gravkapellet

Beskrivning:

Kring urnlunden finns unga tujor, planterade 2021-2022 för att ersätta tidigare tujor som blivit för stora.

Kring gravkapellet finns sockertoppsgranar och idegran.

Kondition:

Tujorna har bruna partier, troligtvis torkskador. På två av tujorna är skadorna särskilt utbredda.

Sockertoppsgranarna ger ett förvuxet intryck intill kapellet.

Åtgärder:

I Torkskadade tujor som inte återhämtar sig byts ut. Samtliga tujor stödvattnas tills de uppvisar god etablering.

II Planteringsytorna kring gravkapellet ses över och förnyas. Även återplantering av de tidigare pelartujorna längs gången mot kapellet bör övervägas.

6.5.4 Klätterväxter

Klematis i kv U

Beskrivning:

I urnlundens mittplantering växer en klematis på ett klätterstöd.

Kondition:

Både klematis och klätterstöd är i bra kondition.

Åtgärder: -**6.5.5 Övriga planteringsytor**

Grusplantering på murkrön



Urnlunden, kv U

Beskrivning:

Vid den södra grinden mot Vadstenagatan finns en grusplantering med sedum och iris på murkrönet.

Mitt i urnlunden finns en rund prydnadsplantering med klematis (se 6.5.4 Klätterväxter), rosor och olika sorters alunrot.

Mitt i kvarter G finns en planteringsrundel med en mindre cypress omgiven av säsongsblommor.

I askgravplatsen i kvarter I finns planteringar med stäppsalvia.

I minneslunden finns en perennplantering med funkia kring spegeldammen.



Planering i kv G



Askgravplatsen, kv I



Funkia i minneslunden



Askgravplatsen, kv N



Planering intill askgravplatsen, kv N



Blomsteramplar

I askgravplatsen i kvarter N finns planteringar med små prydnadsträd (hängsäl) och olika sorters perenner, som vintergröna, kaukasisk förgätmigej och rödbladig alunrot.

Innanför ingången från Vadstenavägen till kvarter N finns en rabatt med bland annat lavendel, stäppsalsvia, rödbladig alunrot och solhatt.

Längs den nordsydliga huvudaxeln finns blomsteramplar med säsongsblommor monterade på belysningsstolparna.

Kondition:

Rabatten vid ingången till kvarter N är delvis gles och i behov av kompletteringsplantering.

Åtgärder:

II Rabatten vid ingången i kvarter N kompletteras med fler perenner i luckor.

II För minskad miljöpåverkan och arbetsbelastning kan säsongsblommorna kring cypressen i kvarter G bytas till fleråriga växter, exempelvis perenner tillsammans med blomsterlökar.

6.6 Gravanordningar



Gravvårdar på kyrkogården.



Beskrivning:

Se *Kulturhistorisk gravvårdsinventering* som upprättas separat av pastoratet.

Kondition:

Se *Kulturhistorisk gravvårdsinventering* som upprättas separat av pastoratet.

Åtgärder:

I Gravvårdar med högt kulturhistoriskt värde och med restaureringsbehov restaureras med hjälp av konservator.

II Arbeta fram strategier för hur återlämnade gravvårdar ska hanteras, exempelvis genom att peka ut olika kvarter eller områden där borttagning av gravvårdar är mer eller mindre känsligt. Strategierna kan även omfatta att gravplatser återupplåts tillsammans med gravanordningar samt hur och var nya gravplatser kan infogas på kyrkogården.

U Återgångna gravanordningar bedömda som kulturhistoriskt värdefulla bevaras på sina ursprungliga platser. De vårdas löpande så att deras värden bibehålls. Gravvanordningarna kontrolleras lämpligen vart 5:e år och utförandet av åtgärder fördelas över kommande 5-årsperiod.

6.7 Utrustning och konstnärlig utsmyckning

6.7.1 Serviceplatser



Serviceplatser på kyrkogården



Beskrivning:

På kyrkogården finns sju serviceplatser. De flesta ligger i anslutning till ingångarna till respektive kyrkogårdsdel och med direkt anslutning från gångstråken.

Serviceplatserna är utrustade med sopkärl, redskap, vattenpost och vashållare.

I kvarter G, mellan kvarter B och C och intill minneslundan omgärdas serviceplatserna av trästaket med liggande brädning. Invid kvarteren T och N omgärdas serviceplatserna av tujahäckar. Serviceplatsen mellan kvarter A och D omgärdas mot söder av kyrkogårdsmuren, i övrigt saknas omgärdning.

Markbeläggningsen är enhetlig med ljusgrå betongmarksten (se 6.4.5 *Ytor med betongmarksten*).

Serviceplatsen bakom kapellet saknar sopkärl och markbeläggningsen är av betongplattor (se 6.4.4 *Ytor med betongplattor*).

Kondition:

Trästaketet mellan kvarter B och C är påbackat.

Åtgärder:

II Trästaketet kring serviceplatsen mellan kvarter B och C lagas.

II Serviceplatsen mellan kvarter A och D kompletteras med omgärdning mot väst, exempelvis trästaket eller tujahäck.

II Samtliga trästaket och sopkärlens träklädda sidor målas, förslagsvis med tjärolja i svart/svartbrun kulör.

6.7.2 Belysning



Stolpbelysning på kyrkogården



Beskrivning:

Inom kyrkogården finns enhetlig stolpbelysning, både stolpar och armaturer har en sentida utformning.

Armaturerna tillkom ca 2016-17. Stolparna är omålade av galvaniserat stål, ca 2,5 m höga. Längs den nordsydliga huvudaxeln finns blomsteramplar monterade på stolparna (se 6.5.5 *Övriga planteringsytor*).

Kondition:

Platskragarna runt fundamenten är trasiga på ett antal belysningsstolpar.

Stolparna är något för låga/armaturerna är något för stora för att tillsammans ge ett proportionerligt och balanserat intryck.

Åtgärder:

II Träsiga plastkragar åtgärdas.

6.8 VA- och EL-system

Beskrivning:

Tappställen med sommarvatten finns vid serviceplatsen. Regnvatten är tänkt att infiltrera i grus- och gräsytor. Dagvattenbrunnar saknas.

Elledningar är framdragna till belysningsstolparna. Ledningarnas läge finns redovisade i den digitala gravkartan.

Åtgärder:

I Justera höjder på bevattningsmunstyckena i häckarna. Det är särskilt angeläget i 1902-års utvidgning, där flera munstycken delvis eller nästa helt är täckta av häckarnas grenar.

U Befintliga ledningskartor uppdateras vid förläggning av nya ledningar eller omläggning av befintliga.

6.9 Tillgänglighet



Parkeringen i nordöst



Anslagstavla intill den nordöstra ingången

Beskrivning:

Parkering finns direkt utanför kyrkogårdens nordöstra sida samt utanför minneslunden i sydväst. Båda parkeringar är rymliga med gott om plats för besökare, dock saknas anvisad parkeringsplats för rörelsehindrade.

Direkt utanför den nordöstra entrén finns en anslagstavla med information från församlings- och begravningsverksamheten.

På 1902-års utvidgningsområde förekommer lutningar som bitvis är något kraftiga kring gravkapellet och innanför grindpartiet mot Vadstenagatan. I övrigt är kyrkogården relativt plan. Utöver trappan i sydöst, intill Vadstenavägen, förekommer inga andra trappor eller kraftiga lutningar.

I gångarna på kyrkogårdens två äldsta delar finns inblandning av grövre stenmaterial, vilket påverkar framkomligheten för exempelvis barnvagnar, rullstolar eller rollatorer. I övrigt har gångarna god hårdhet och framkomligheten är bra.

Åtgärder:

I Information om tillgänglighet läggs ut på hemsidan så att besökare kan planera sitt besök i förväg.

II För att förbättra trappans tillgänglighet: se åtgärd ovan för 6.3.1 *Trappor*.

I/II För att förbättra markbeläggningens tillgänglighet: se åtgärder ovan för 6.4.1 *Grusytor*, 6.4.3 *Ytor med kalksten*, 6.4.4 *Betongplattor*, 6.4.5 *Betongmarksten* och 6.4.8 *Asfalt*.

II Parkeringsplatsen kompletteras med en skyltad parkeringsplats för rörelsehindrade.

7 Referenser

Muntliga källor

Folkungabygdens pastorat

Arkiv

Antikvarisk-Topografiska arkivet, Stockholm

Naturvårdsverket Skyddad natur (www.skyddadnatur.naturvardsverket.se)

Riksantikvarieämbetet Arkivsök och Fornsök (www.raa.se)

Östergötlands länsmuseum (www.digitaltmuseum.se)

Litteratur

Ahklou Klintborg, Å. (2001). *Mellan trädkrans och minneslund*. Stad & Land nr 167. Movium, Alnarp

Andreasson, A. (2012). *Gravvårdar i sten – ett mångskiftande kulturarv*. Movium, Alnarp

Bucht, E. (red.) (1992). *Kyrkogårdens gröna kulturarv*. Stad & Land nr 103. Movium, Alnarp

Carlsson, Å. & Hultengren, S. (2007). *Kyrkogården – en Noas ark*. Svenska kyrkan och Naturcentrum AB

Fredriksson arkitektkontor. (2014). *Vård och underhållsplan Skänninge kyrkogård 2007: Uppdaterad 2014*.

Hansson, H-E., Bielawski, J. & Jönsson, K. (2002). *Vård av gravstenar*. 1. Uppl. Riksantikvarieämbetet, Stockholm

Hörfors, O. (2003). *Skänninge nya kyrkogård – Kulturhistorisk kyrkogårdsinventering*. Linköping: Östergötlands länsmuseum

Jonsson, M. (red.) (2009). *Ett levande kulturarv – Kyrkogårdar i Växjö stift*. Publikationer i Växjö stift no 15. Växjö

Nilsson, J. (2016). *Praktiska lösningar i Byarum: Skydd för kulturgravar och begravningsblomster*. SKKF Kyrkogården, nr. 2, ss. 25-27

Reijer, P. & Sörensen A-B. (2007). *Tillgängliga gångar på kyrkogårdar, i parker och bostadsgårdar*. Stad & Land nr 170. Movium, Alnarp

Riksantikvarieämbetet. (2017). *Vårda väl. Runstenar: att bevara en sten med dess ristningar till framtiden*. Riksantikvarieämbetet, Stockholm

Riksantikvarieämbetet, m.fl. (2014). *Fria eller fälla – En vägledning för avvägningar vid hantering av träd i offentliga miljöer*. Riksantikvarieämbetet, Stockholm

Riksantikvarieämbetet. (2002). *Vård av gravstenar*. Riksantikvarieämbetet, Stockholm

Sandell, A. (2012). *Kyrkogårdshandboken*. Stad & Land nr 182. Movium, Alnarp

Schönbäck, H. (2008). *De svenska städernas begravningsplatser 1770-1830: arkitektur, sanitet och det sociala rummet*. Stockholmia förlag, Stockholm

Sjöman, H. & Slagstedt, J. (red.) (2015). *Träd i urbana landskap*. 1. uppl. Studentlitteratur, Lund

Sveriges stenindustriförbund. (2005). *Natursten: Gravvårdar*.

Unnerbäck, Axel. (2003). *Kulturhistorisk värdering av bebyggelse*. Riksantikvarieämbetets förlag, Stockholm

Wästberg, P. m.fl. (2001). *Minnets stigar. En resa bland svenska kyrkogårdar*. Stockholm