



# Här vill jag vara!

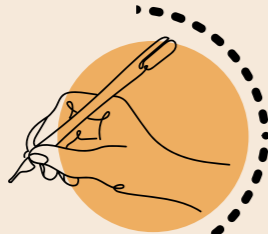
FÖRSAMLINGSINSTRUKTION FÖR ESSUNGA PASTORAT  
MÅL- OCH INRIKTNINGSDOKUMENT  
ÅREN 2024-2027



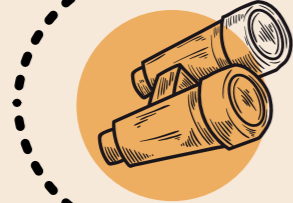
# Här vill jag vara!

## INNEHÅLL

FÖRORD  
s. 3



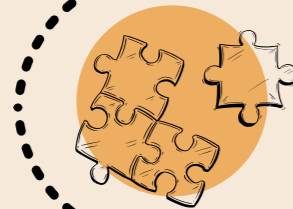
PASTORATETS  
VISION  
s. 4-5



OMVÄRLDS-  
BESKRIVNING  
s. 6-7



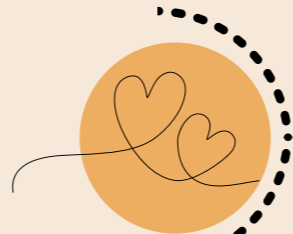
UTMANINGAR  
s. 8-9



SAMMANFATTNING  
AV BKA  
s. 10



VÅRT PASTORALA  
PROGRAM  
s. 11-15



KYRKBYGGNADER  
SOM RESURS  
s. 16



DOMKAPITLETS  
REGLER  
s. 18-19



UTVECKLINGS-  
OMRÅDEN  
2024-2027  
s. 20-23



# Här vill jag vara!

## Glädje och stolthet



En församlingsinstruktion är pastoratets viktigaste styrdokument. Den ger Essunga pastorat en tydlig inriktning och tydliga mål för de kommande åren.

Många har bidragit i samtal med tankar och funderingar om kyrkans framtid och uppgift i vår bygd. Gudstjänstdeltagare, ideella, förtroendevalda och anställda har varit engagerade i arbetet med att ta fram en ny församlingsinstruktion.

Kyrkofullmäktige och kyrkoherden beslutade i november 2023 att godkänna dokumentet. I december samma år utfärdade domkapitlet i Skara församlingsinstruktionen för Essunga pastorat.

Tillsammans i ord och handling ska vi i pastoratet tala tydligt om Jesus. Den visionen delar vi med övriga församlingar i Skara stift.

Med glädje och förväntan inför de kommande åren får vi varje dag påminna oss om att i varje människa vi möter, möter vi Kristus.

Nossebro, i januari 2024  
Kyrkoherde Fredrik Nordlund







Essunga pastorat vill tillsammans i ord och handling tala tydligt om Jesus

## PASTORATETS VISION

### Teologisk grundsyn

Essunga pastorat är en del av Svenska kyrkan som till sin bekännelse är en evangelisk-luthersk kyrka. Genom evangeliet om Jesus Kristus förstår vi vem Gud är. Essunga pastorat vill vara en kyrka som människor kan relatera och känna tillhörighet till.

Som luthersk kyrka innebär det att den döpta människan, med Jesus Kristus i centrum, är myndiggjord. Att vara kristen kräver inga prestationer, endast tron är tillräcklig. Samtidigt har vi som kristna ett uppdrag. Vi sänds ut i världen för att i ord och handling gestalta glädjens budskap: evangeliet om Jesus Kristus. Det finns många vägar till tro. Berättelsen om Jesus Kristus är konkret och människor får möta Jesus där de själva är i livet.

Som kristna hör vi ihop, i gemenskap, i församlingar och som kyrka. Därför används ordet "vi" genomgående i församlingsinstruktionen.

Att vara kristen, att vara troende, att vara sökande, det är att vara i relation. I relation med varandra, i relation med Gud, därför att Gud är relation. Oavsett funktion: ideell, förtroendevald, sökare eller anställd, så är vi tillsammans ett vi, ett växande vi!

Essunga pastorat med sina två församlingar: Essunga församling och Främmestad-Bäreberg församling, hör ihop med Skara stift, med Svenska kyrkan nationellt och som del i den världsvida kristna kyrkan, över hela jorden och i alla tider.

I Essunga pastorat delar ideella medarbetare, församlingsmedlemmar, förtroendevalda och anställda, liksom alla döpta, tillsammans uppgiften att tala tydligt om Jesus. Pastoratets båda församlingar ska i gemenskap med Skara stift utföra kyrkans grundläggande uppgift: fira gudstjänst, bedriva undervisning och utöva diakoni och mission.

Här vill jag vara! En kyrka som människor har en positiv relation till och känner glädje över att tillhöra. Berättelsen om Gud som skapar världen för kärleks skull. Det är en berättelse om villkorlös kärlek. Gud tar plats i världen som ett barn, Gud blir människa. Samtidigt är det berättelsen om Guds kärlek som segrar över ondskans makter. Livet segrar över döden. Gud är kärlek. Gud är liv. Om detta ska vi berätta för varandra. Varje dag. Tillsammans ska vi tala tydligt om Gud, om Jesus!

*Som kristna och som församling behöver vi varje dag påminnas om hjärtslagen av Guds närvaro.*

Tillsammans i pastoratets församlingar ska vi fira gudstjänster där man ska kunna säga "Här vill jag vara!" Bönen och lovsången får vara samlingar som bär genom dagens arbete, från söndagen ut i vardagen och åter. Som kristna och som församling behöver vi varje dag påminnas om hjärtslagen av Guds närvaro.

I gemenskapen mellan Gud och människor framgår det att människans mångfald är unik, har sin plats och är viktig i Guds skapelse. Om detta ska vi förkunna i våra gudstjänster men lika mycket i våra andra mötesplatser, var de än äger rum i pastoratets församlingar. "Och Ordet blev människa och bodde bland oss." (Joh 1:14) Det ska framgå att människans mångfald är unik, har sin plats och är viktig i Guds skapelse. Evangeliet om Jesus Kristus, det glada budskapet, handlar om att människor upprättas och kallas till efterföljelse.

Svenska kyrkans kärnvärden för kommunikation är närvaro, öppenhet och hopp. "Kyrkans lära formuleras genom den teologiska reflektionen över vad tron och bekännelsen innebär. Det är en uppgift för enskilda kristna och kyrkan att i varje tid på nytt leva sig in i trons djup och klargöra dess innebörd." (Kyrkoordningen, Inledning till första avdelningen)

I nattvardens sakrament uttrycks trons mysterium. Nattvarden är central både i teologi och praktik i den kristna kyrkan. Tillsammans vill vi upptäcka trons rikedom som handlar om nåden.



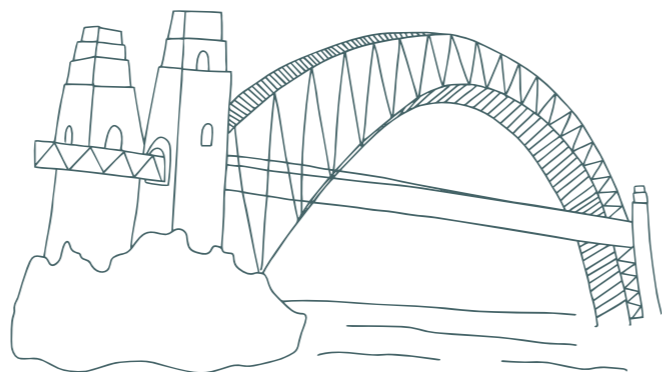


# OMVÄRLDSBESKRIVNING

Essunga kommun är en landsbygdskommun med drygt 5 700 invånare och återfinns geografiskt mitt i Västra Götalands län, söder om Väneren. Med undantag för orten Malma är Essunga pastorat synonymt med kommungränsen. Något fler av invånarna bor på landsbygden än i tätorterna. Nossebro är den största tätorten där omkring en tredjedel av befolkningen bor. Det är fler som pendlar till arbeten utanför kommunen än de som pendlar in. Drygt 80 % av invånarna mellan 20-64 år har ett jobb, vilket är något mer än för hela rikets genomsnitt.

Befolkningsförändringen i kommunen visar på en liten ökning de senaste åren. Dock är siffran högre för antalet avlidna jämfört med antalet födda. Inflyttningen till kommunen är något större än utflyttningen senaste året. De som flyttar in kommer till övervägande del från större stad. Antalet utrikesfödda totalt, som bor i kommunen är cirka 10%, vilket är ungefär hälften jämfört med riket i sin helhet. De flesta i kommunen är mellan 45 och 64 år. Knappt en femtedel av befolkningen är ungdomar i åldrarna 0-15 år.

I Essunga kommun finns förskolor för 1-5 åringar i tätorten Nossebro och på de mindre orterna Jonslund, Fåglum och Främmestad. I nuläget finns ungefär 280 inskrivna barn. Cirka 77 % av barnen under tre år är inskrivna i förskolan. Det finns även grundskolor och fritidshem i Nossebro, Jonslund och Bredöl. Antalet elever uppgår i nuläget till 730 personer. I Jonslund byggs en helt ny skola för elever från förskola till årskurs 6. I centralorten finns också anpassad skola, kulturskola och olika typer av vuxenutbildning. Kommunen saknar gymnasium. Eleverna pendlar till gymnasieskolorna i Trollhättan, Vara, Vårgårda eller Alingsås. Essunga kommun har ett strategiskt läge mitt i storlandet och ett gynnsamt företagsklimat. Den privata företagsamheten utmärks av stor rutin och stabilitet och det är främst de små företagen som är jobbskaparna i kommunen.



Kommunens näringsliv kännetecknas av sin landsbygdsstruktur. Här finns många lantbruk och tillverkningsindustrier, men även transport- och byggföretag är rikligt representerade. I kommunen finns cirka 460 företag där minst en person har sin huvudsakliga sysselsättning. Största industrin är Dahrén Sweden AB i Jonslund med cirka 275 anställda.

Föreningslivet i kommunen är stort och erbjuder aktiviteter för många olika intressen både inom idrott och kultur, såsom ridning, bordtennis, skytte, dans, bio, teater, orientering, handboll, fotboll, innebandy, kampsporter, scouter, golf och olika gruppträningar. I kommunen finns cirka 165 registrerade föreningar varav drygt 30 utgörs av föreningar för barn- och ungdomsverksamhet. Även intresse- och hembygdsföreningar finns rikligt representerade.

Under år 2020 antog kommunfullmäktige en vision om att Essunga kommuns befolkning ska öka. Viljeinriktningen formulerades som ett visionärt, konkret tillväxtmål om att kommunen ska ha 10 000 invånare år 2040. Tillväxtmålet berör all kommunal verksamhet.





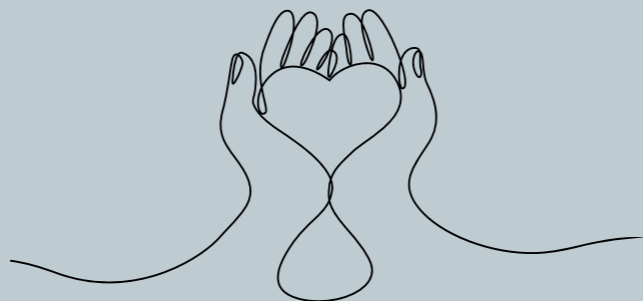
## UTMANINGAR ANALYS OCH KONSEKVENSER

Genom människors unika mångfald och olika perspektiv formas Essunga pastorat liksom den framtida kyrkan i Essunga kommun. Pastoratets vision är att vara en kyrka som människor kan relatera och känna tillhörighet till. Det vill säga att så många av våra församlingsmedlemmar som möjligt, både nyinflyttade och de som bott här länge, ska vilja vara en del av kyrkans vardagsarbete och gudstjänster.

Utifrån omvärldsbeskrivningen om kommunen och den gjorda barnkonsekvensanalysen är det tydligt att samhällsklimat och samhällsförändringar kommer att ställa krav på att Essunga pastorat är lyhört för människors behov och nöd. I det sammanhanget ser pastoratet att det kommer att bli viktigt med diakonala insatser, men också att ha samråd med kommunen liksom andra aktörer i bygden.

Pastoratet vill nå ungdomar i åldrarna 15–25 år. Ungdomar på gymnasiet har ofta skoldagar från tidig morgon och kommer hem till hemorten sen eftermiddag/tidig kväll. Essunga pastorat måste aktivt arbeta med frågan hur vi kan möta dessa ungdomar och göra konkreta satsningar på mötesplatser för dem.

Essunga pastorat behöver planera för att fler medlemmar kan komma att flytta in i pastoratet eftersom kommunen har uttryckt en vision om att öka sitt invånarantal. Fler kommuninvånare skulle statistiskt sett innebära fler församlingsmedlemmar till Essunga pastorat.



Det är viktigt för pastoratet att finnas där människor finns. I kontakter med både kommunen och vårdnadshavare är det tydligt att psykisk ohälsa ökar bland barn och unga. Det är en stor och viktig uppgift för pastoratet att arbeta med. Där är närvaro på skolor i kommunen, Nossebro marknad och andra platser i samhället och i sociala medier viktiga mötesplatser. En del i detta är också att samarbeta med kommunen, andra ideella verksamheter och företag inom pastoratets gränser.

I och med att ekonomin är krympande för Svenska kyrkan och Essunga pastorat, behöver pastoratet söka nya vägar framåt. Möjligheten att dela vissa lokaler med andra aktörer är ett bra exempel på hur framtida samarbeten skulle kunna se ut. Essunga pastorat vill därför de kommande åren utreda möjligheten av att dela lokaler med annan aktör, exempelvis Essunga kommun. Andra viktiga områden till samarbetsmöjligheter är musikprojekt och diakonal verksamhet.

”Det är viktigt för pastoratet att finnas där människor finns.”







## SAMMANFATTNING AV BARNKONSEKVENSANALYS

Parallellt med församlingsinstruktionen (fin) har en barnkonsekvensanalys (bka) tagits fram. En bka syftar till att fin (och andra beslut i kyrkan) utgår från kunskap om barns situation. Barn ska också få vara delaktiga i processen, att deras rättigheter tas tillvara och att en analys av eventuella konsekvenser för barn undersöks före det att beslut fattas.

Kartläggningen har arbetats fram som en integrerad del av arbetet med fin:s omvärlds-beskrivning och analys. Samtal har förts med deltagare ur läsårets konfirmandgrupp, med pastoratets olika barngrupper och barnkörer, ungdomsgruppen samt föräldrar till barn i grupperna. Statistiska uppgifter har tagits fram och samtal med företrädare för Essunga kommun har gjorts.

Under samtalen kom det bland annat fram att de socioekonomiska skillnaderna i kommunen är stora. Barns och ungas vilja till delaktighet och engagemang i verksamheten och i gudstjänst ska tas tillvara och utvecklas.

Av samtalen med barn, unga och deras vårdnadshavare framgår att kyrkans verksamhet många gånger uppfattas som oklar för människor. Pastoratet behöver arbeta med en tydligare målbild för att bli relevant i barns och ungas liv.

Essunga pastorat behöver komplettera sin utvecklingsplan för det ideella engagemanget med en strategi för barn och unga.







# VÅRT PASTORALA PROGRAM

## Gudstjänst

Kyrkans uppgift är att fira gudstjänst, bedriva undervisning och utöva diakoni och mission. Gudstjänsterna bör vara centrum för verksamheten men så är det inte alltid. Församlingarna arbetar med hur kyrkan ska få levande gudstjänster, där tilltalet känns relevant, där bönen, lovsången och måltiden mättar den andliga hungern, där platsen är sekundär och mötet det viktiga. Fortsatt satsning på kör och musikverksamheten är en viktig del för att lyfta gudstjänsten och dess budskap till ett annat plan.

Pastoratet har som mål att erbjuda olika former av gudstjänster. Detta för att möta människors behov av andlighet och fördjupning. I pastoratet ska det vara möjligt att ett par gånger per termin fira gudstjänst med inriktningen familjegudstjänst. Barn och unga, tillsammans med deras familjer kommer att erbjudas en regelbunden gudstjänst på vardagar i form av konceptet från Messy Church. Under ett antal år har pastoratet arbetat med frågan om gudstjänstutveckling och barns och ungas delaktighet i gudstjänst. För att komma framåt vill pastoratet arbeta med gudstjänstutveckling som ett projekt. Förebilden är det dopprojekt som lyfte pastoratets dopfrekvens och dopuppföljning.

Många människor säger ibland att det är i skogen, i skärgården eller i trädgården som man upplever det som vidgar sinnet. En del har sitt dagliga arbete knutet till jord, skog, vatten och djur. Samtidigt kan det vara svårt att fullt ut förstå hur ekosystem, klimat och biosfär hänger ihop. Men det går inte att skilja på inre och yttre, världsligt och andligt. Människan är inbäddad i världen och en del av ekosystemet. Den biologiska mångfalden fanns före oss människor och är en förutsättning för allt liv. Det går inte att stå vid sidan av.

*I Psaltaren står det: "Som hjorten längtar till bäckens vatten, så längtar jag till dig, o Gud. Jag törstar efter Gud, den levande Guden."*

(Ps 42:2-3)

Både ett kyrkorum, en pilgrimsvandring eller en vistelse i naturen kan vara mötesplatser med Gud. Det är vad luthersk teologi innebär, det är inte formen som är viktigast. Som kyrka måste vi hjälpas åt att synliggöra Gud, genom att samlas till församling, kring Jesus. Att vara kyrka, församling innebär inte att dra sig undan, utan att samlas för att stötta varandra i att vara kyrka i vardagen.



## Undervisning och lärande

"Svenska kyrkans hållbarhetsarbete vilar på två principer som är grundläggande för kristen tro och etik, förvaltarstanken och människovärdesprincipen. Principerna uttrycker dels att alla människor är lika mycket värda och dels att människan som förvaltare av Guds gåvor har ett ansvar, både gentemot andra människor och gentemot skapelsen i stort." (Svenska kyrkans hemsida för Hållbar utveckling)

Församlingen är en plats för eftertanke, gemenskap, men också för socialt och andligt stöd. Guds kärlek utmanar var och en av oss att visa omtanke och ta ansvar för varandra, ett bättre samhälle och en ekologiskt hållbar miljö. Essunga pastorat är en del av en global värld och en världsvid kyrka. I pastoratet finns möjligheten till ett ideellt engagemang i form av en internationell grupp med deltagare från pastoratets två församlingar. Gruppen samordnar insamlingar och andra kampanjer för ACT Svenska kyrkan. Ett exempel är den så kallade Världens marknad, där deltagare från båda församlingarna och från många olika verksamheter arbetar tillsammans i fasteaktionen.

Pastoratets kyrkor är var och en och tillsammans en påminnelse om den kristna tron. I kyrkorna firas gudstjänster och kyrkliga handlingar: dop, konfirmation, vigsel och begravning. Genom dessa kyrkliga handlingar har pastoratet som mål att vara en del av människors liv, i glädje och sorg, i tvivel och hopp. Essunga pastorat har som målsättning att orden: gemenskap, delaktighet, medverkan och samhörighet ska genomsyra det pastorala programmet och pastoratets olika mål i församlingsinstruktionen.

Dopet är en verklighet att leva i och därför erbjuder pastoratet olika former av dopundervisning. För barn och ungdomar erbjuds alltifrån spädbarnsrytmik till konfirmandarbete och ungdomsgrupp. Barn- och ungdomsarbetet behöver utvecklas och anpassas för barnens, de ungas och familjernas möjligheter att delta. Här är Svenska Kyrkans Unga en viktig aktör. För vuxna erbjuds också teologisk fördjupning i form av samtalsgrupper, bibelstudier och föredrag.



## Diakoni och mission

Det diakonala uppdraget handlar om att stå på den svagares sida och att vara medvandrare när livet är svårt. Pastoratet har som mål att arbeta med frågor om psykisk ohälsa för barn och unga, att erbjuda stödjande samtal för människor som behöver.

Flera gånger är det tydligt i berättelserna om Jesus i Nya Testamentet att Jesus sällan svarar direkt på en fråga som ställs. Ofta svarar han genom att ställa en fråga tillbaka. En fråga som hjälper den frågande, hjälper människor, att komma till klarhet om den egna situationen. Han frågar den sjuke mannen vid Betseda: "Vill du bli frisk?" (Joh 5) Vårt sätt att fråga ska vara inkluderande och lyhört för den andre.

I Essunga pastorat är församlingarna viktiga växtplatser för den kristna tron. Församlingarna har som mål att vara både lärande och rekryterande miljöer för människor i alla åldrar. Det är en förutsättning att fler blir ideellt engagerade för att församlingarna ska kunna bestå i framtiden. Essunga pastorat har som mål att ge barn och unga plats och utrymme att göra sin röst hörd.

En viktig fråga för framtiden är hur vi engagerar fler ideella, vilket är en utveckling som är nödvändig för hela kyrkan och så även i Essunga pastorat. Det yttersta målet med allt som görs är att nå ut med budskapet om Jesus Kristus som är livets bröd, ett bröd som mättar på djupet och inte bara för stunden. Det budskapet förmedlas både i ord och handling, i gudstjänst och lovsång, genom närhet och öppenhet, i omsorg om skapelsen och medmänniskan.

I ett litet pastorat som Essunga sker mycket samarbete med andra aktörer som exempelvis kommunen, föreningar, företag, skola, omsorg med flera. Kyrkan får i dessa sammanhang vara profetisk röst, som varnar när något är fel i samhället.

Essunga pastorat har som mål att fortsätta samarbetet med Essunga kommun och andra aktörer. Essunga pastorat finns med i Essunga kommuns krisarbete för insatser i samband med större olyckor eller kriser. Funktionen Jourhavande präst finns med i pastoratets krisberedskap att hänvisa till när akut stöd kan behövas.

I Essunga pastorat är det vanligaste språket svenska. I våra olika mötesplatser: grupper, samtal och gudstjänster är vi som kyrka lyhörda för om och när teckenspråk, minoritetsspråk eller andra språk kan vara aktuellt för att den grundläggande uppgiften ska fullgöras. Essunga pastorat har som mål att när det behövs ta hjälp av stiftet, kringliggande församlingar men också inte minst, ideella medarbetare, för att modersmålets språk ska bli individens egna språk att uttrycka sin tro.

I Essunga kommun finns inga andra religiösa organisationer än de kristna. Däremot finns det enskilda individer med annan tro. Att möta andra människors tro med respekt är viktigt. För att göra det på ett så bra sätt som möjligt krävs förankring i den egna tron. Vi behöver se diakoni som en del av det grundläggande uppdraget att vara kyrka, något som var tydligt redan i den tidiga kristna gemenskapen. Essunga pastorat har som mål att synliggöra det diakonala arbetet ute i samhället, samt skapa, mötesplatser där samtal om tro och liv kan föras.

Essunga pastorat samarbetar med Equmeniakyrkan, som är det andra trossamfundet i kommunen. Det sker genom att vi, båda samfundet, delar uppgifter i gudstjänster några gånger under året. Det sker både i kyrkorum i pastoratet eller hos Equmeniakyrkan, men också på äldreboendet Kerstinsås.







## KYRKOBYGGNADER SOM RESURS

Kyrkan syns i landskapet som ett tecken på Guds närvaro och vårt gemensamma arv. En kyrka förkunnar där den står om Jesus Kristus och är ett vittne om dem i bygden som gått före, för de generationer som följer efter.

I Essunga pastorat finns det åtta kyrkor och ett kapell. Stillhetens kapell är byggt som en ceremonilokal för att kunna erbjuda plats till borgerliga begravningar. Det är ett stort och viktigt ansvar för pastoratet att förvalta och vårda dess kyrkor. Samtidigt är åtta kyrkor samt ett kapell många kyrkor i det lilla sammanhang som Essunga pastorat utgör. Utöver de olika kyrkorumen finns församlingshem och servicebyggnader. Det finns rika möjligheter att genomföra kyrkans grundläggande uppgift med många olika lokaler för verksamheterna. Alla dessa fastigheter innebär dock en stor ekonomisk ansträngning för pastoratet och en av utmaningarna för framtiden är att se över behoven. Essunga pastorat nyttjar i dagsläget samtliga kyrkor för den grundläggande uppgiften. Under det senaste året har det blivit tydligt att energikostnaderna kommer att öka kraftigt. För att värna pastoratets ekonomi och agera hållbart kommer sex utav pastoratets kyrkor att stängas/vintervilas under vinterperioden.

I de prognoser som pastoratet tar del av har det blivit tydligt att Svenska kyrkans ekonomi krymper. Det gäller även Essunga pastorat. Pastoratets uppgift blir därför att se till helheten och göra de nödvändiga prioriteringar som krävs för att Essunga pastorat och församlingarna Essunga församling och Främmestad-Bäreberg församling ska kunna berätta tydligt om Jesus även i framtiden. Essunga pastorat har tagit fram en lokalförsörjningsplan (lfp). Lokalförsörjningsplanen är underordnad församlingsinstruktionen och ska bidra till en god planering för att pastoratet ska ha de resurser som kommer att krävas för att fortsätta vara kyrka i Essunga kommun. Pastoratet behöver överväga att införa underhållsnivåer för pastoratets fastigheter. Det inkluderar också kyrkobyggnaderna. Förändrade ekonomiska förutsättningar innebär att en långsiktig och omsorgsfull plan för församlingens kyrkor behöver vara aktuell.

Pastoratets vision och mål utvärderas årligen genom att församlingsinstruktionen styr lokalförsörjningsplan och budget. Verksamhetsuppföljning och årsredovisning stäms av mot församlingsinstruktionen.





## PASTORATET FÖLJER DOMKAPITLET'S REGLER

### Huvudgudstjänst

Huvudgudstjänst i form av den allmänna gudstjänsten firas i pastoratet varje söndag och kyrklig helgdag.

### Mässa

Mässan är kyrkans och därmed varje församlings, centrum. Huvudgudstjänst med nattvard firas varje söndag i pastoratet. Mässa firas i genomsnitt varannan söndag i respektive församling. I pastoratet firas mässa även vid andra tillfällen än i huvudgudstjänst.

Undantag utgörs av julotta som firas i Kyrkås kyrka, Essunga församling Annandag jul i stället för annandagsgudstjänst. En gammal tradition i Essunga församling.

### Gudstjänster

Pastoratet har åtta kyrkor och ett begravningskapell, invigda i Svenska kyrkans ordning. Pastoratet är indelat i två församlingar. Gudstjänstplaneringen säkerställer att samtliga kyrkorum brukas för gudstjänst utifrån församlingarnas pastorala förutsättningar. Pastoratet strävar efter att ha återkommande gudstjänsttider.



*För ditt livs viktiga  
händelser*

Dop  
Bröllop  
Konfirmation  
Begravning

## PASTORATET FÖLJER DOMKAPITLET'S REGLER

### Konfirmation

Pastoratet följer Svenska kyrkans riktlinjer och rambestämmelser för konfirmandarbete och har en utarbetad handlingsplan för detta arbete. Pastoratet har fortfarande ett relativt högt deltagande i konfirmationsverksamheten, cirka 65% av den kyrkotillhöriga årskullen. Stora resurser satsas på konfirmandverksamheten både vad gäller ekonomi och personal.

### Musiker

Pastoratet har 2,25 kantorstjänster fördelat på tre tjänsteinnehavare. Kantorerna arbetar över hela pastoratet. I samband med nästa musikerrekrytering söker pastoratet behörig organist, B-nivå.

### Grundläggande uppgift

Den grundläggande uppgiften enligt kyrkoordningen utförs pastoratsövergripande. Den grundläggande uppgiften: att fira gudstjänst, bedriva undervisning och utöva diakoni och mission är en beskrivning av all verksamhet, av allt liv, som sker i församlingarna. Essunga pastorat har 2,5 prästtjänster, en av dessa är kyrkoherden. Prästerna tjänstgör över hela pastoratet. Pastoratet har också en diakontjänst på heltid. Diakonen arbetar över hela pastoratet.



### Språk

Pastoratet har i sitt pastorala program en plan för hur pastoratet är kyrka på andra språk än svenska. När teckenspråk, minoritetsspråk eller andra språk kan vara aktuellt, ta hjälp av stiftet, kringliggande församlingar men också inte minst, ideella medarbetare.

### Ansvar

Kyrkorådet har det övergripande ansvaret för att det grundläggande uppdraget utförs i Essunga pastorat. Församlingsråden ansvarar för församlingsutveckling samt de områden som anges i kyrkoordningen.







## UTVECKLINGSOMRÅDEN 2024-2027



**SAMVERKAN  
OCH NÄRVARO**



**HÅLLBAR  
UTVECKLING**



**LÄRANDE OCH  
FÖRDJUPNING**

## UTVECKLINGSOMRÅDEN 2024-2027

Målet för Essunga pastorat är att förverkliga Skara stifts gemensamma vision om att tillsammans tala tydligt om Jesus. Frågorna vad och hur hänger ihop med kyrkans uppdrag att vara kyrka på denna plats, i denna tid. Essunga pastorat vill lyfta fram tre övergripande områden att utveckla, bearbeta och utvärdera under de kommande åren.

De tre övergripande utvecklingsområdena ska efter domkapitlets utfärdande konkretiseras av verksamheterna i en handlingsplan med uppsatta mål. Kyrkoherden leder arbetet, som sedan presenteras för kyrkorådet för strategisk styrning och utvärdering.



## SAMVERKAN & NÄRVARO

Svenska kyrkans närvaro handlar om att vara där människor är. Samhällets stora utmaningar är också kyrkans. Samverkan med andra och närvaro är en förutsättning för att kunna utföra kyrkans grundläggande uppdrag.

- Utveckla möjligheter att vara närvarande på andra platser än i de egna lokalerna. Det kan handla om en digital närvaro, närvaro på skolor, äldreboenden, samverkan med socialtjänst, men även att finnas på allmänna platser och vid större allmänna arrangemang.

- Pastoratet vill bidra med perspektiv inom de områden där pastoratet är verksamt. Essunga pastorat vill arbeta för att erbjuda samarbete med skolan inom ramen för skolans läroplan, exempelvis Bibeläventyret.

- Essunga pastorat vill arbeta tillsammans med Essunga kommun för att undersöka möjligheterna till att skapa en gemensam mötesplats i kommunen.







## HÅLLBAR UTVECKLING

*Svenska kyrkans arbete behöver kännetecknas av hållbarhet. Essunga pastorat vill särskilt lyfta fram några dimensioner av hållbarhet.*

- Färdplan för klimatet. Essunga pastorat vill arbeta aktivt för att minska vår egen klimatpåverkan. Detta gör vi genom utsläppsminskningar, integrera klimatarbetet i kyrkans uppdrag, fortsätta arbetet inom Svenska kyrkans miljödiplomering, samt erbjuda fortbildning kring miljöfrågor för ideella, anställda och förtroendevalda. Arbetet med hållbarhet kan också leda till en bättre ekonomisk hållbarhet för pastoratet.
- Social hållbarhet. Essunga pastorat vill vara en aktiv aktör på det sociala området både lokalt och globalt. Essunga pastorat vill arbeta för långsiktig hållbarhet när det gäller pastoratets olika verksamheter. Med människovärdet i fokus bidrar vi till att minska utsatthet, skapa social sammanhållning för barn, vuxna och äldre, öka människors existensiella hälsa, samt att främja respekten för mänskliga rättigheter.

- Ideella medarbetare. Essunga pastorat vill vara en rekryterande miljö av unga, vuxna och äldre. Pastoratet vill engagera ungdomar i korta projekt för att skapa engagemang och delaktighet. Pastoratet vill främja församlingarnas medlemmar till att engagera sig ideellt i församlingslivet. Genom detta vill Essunga pastorat bidra till att öka människors engagemang i kyrkans vardagsarbete och gudstjänster.



## LÄRANDE OCH FÖRDJUPNING

*Att tala tydligt om Jesus innebär ett lärande.*

- Essunga pastorat vill skapa en plats för andlig fördjupning i ett utav pastoratets församlingshem i nära anslutning till en kyrka. Här kommer pilgrimsvandringar, stilla dagar med mera att anordnas.
- Essunga pastorat vill arbeta med gudstjänstens utveckling och fördjupning genom att starta ett gudstjänstprojekt. Ideella medarbetare, församlingsråden och anställda ska inspireras till ett utvecklingsarbete för meningsfull och berörande gudstjänst.

- Essunga pastorat vill stärka kunskapen hos människor om kristen tro och hjälpa till att upptäcka relationen mellan kristen tro och liv, liksom att se livet här och nu i ljuset av evigheten.







Text: Essunga pastorat

Bild: Essunga pastorat/Canva

Layout: Julia Pettersson & Johanna Brask

Essunga pastorat, godkänd 2023-11-07

Tryck: Åtta45 Tryckeri AB

**Svenska kyrkan**   
ESSUNGA PASTORAT