

# SVENSKA KYRKAN I ÖDESHÖG

# RUM FÖR SJÄLEN

## FÖRSAMLINGSBLAD



### **REPORTAGET**

#### **VÅRDA OCH BEVARA**

Just nu genomför pastoratet en inventering av textilier i pastoratets 34 kyrkor. Kulturvårdare Ann-Sofie Tengstrand synar mässhakar från olika tider i sömmarna.

*Sidan 3–5*

#### **VÄLKOMMEN TILL DIN FÖRSAMLING**

Gudstjänster, meningsfulla möten, roliga aktiviteter och stunder av stillhet. Välkommen att vara med du också!

*Sidan 6–9*



FRÅN MITT PERSPEKTIV

## *Vi går mot* ljusare tider

**V**i lyser upp mörkret i juletid med att tända levande ljus. Vi sätter adventsstjärnor och adventsstakar i våra fönster och gör allt för att hålla mörkret ifrån oss.

Efter januari börjar det naturliga ljuset från solen bli starkare och starkare och till slut försvinner effekten av våra trevande försök att upprätthålla ljuset i hemmet.

Först är ljuset kallt och kyligt för att så småningom bli varmt och skönt och vi suger girigt i oss den livgivande solen, som tinar upp våra kroppar och sinnen. Hur förhåller sig det yttre ljuset till det inre ljuset? Ibland helt motsatt, vill jag hävda. Pastor Lina Nielsen skriver: ”Det är när det är som mörkast som ljuset har möjlighet att lysa som starkast”.

När vi söker ljuset inom oss är vi inte längre beroende av det yttre ljuset. Beroendet och hungern efter det yttre ljuset gör att vi upplever tiden före våren som jobbig. Kanske kan du finna tröst och ljus i våra gudstjänster och gruppverksamheter som oförtröttligt löper på vecka efter vecka, oavsett årstid. Eller något annat som ger dig tröst och hopp i en värld som många upplever komplicerad och utmanande.

Jag önskar dig Guds rika välsignelse, kärlek och ljus i Jesu namn.

**KENNETH  
LINDSTRÖM**  
TF FÖRSAMLINGSHERDE

*Mejla  
mig gärna!*  
*kenneth.lindstrom  
@svenskakyrkan.se*



Projekt för att vårda och bevara

# *Hon synar kyrkans kulturarv i sömmarna*

Sedan i höstas har församlingsvärdinnan Ann-Sofie Tengstrand utökad tjänst som kulturvårdare i pastoratet. Utrustad med handskar, munskydd och ficklampa inventerar hon kyrkornas textilier. "Jag känner mig lite som en detektiv, som inte bara undersöker inventariernas skick och förvaring. Det händer att jag gör lite oväntade upptäckter också", säger hon.

>>>

TEXT: ANNELIE SYLVAN FOTO: ZANDRA ERIKSHED



# ”Jag blir ofta mållös när jag drar ut en låda och får se något sådant”

>>> Bakgrunden är att hon gick en kulturvårdsutbildning på Vadstena folkhögskola och kom tillbaka med kunskaper som passade väl in i kyrkoherde Maria Åkerströms tankar om att göra en övergripande inventering över de kyrkliga inventarierna i hela pastoratet.

Arbetet är upplagt som en projektjänst på 25 procent fram till juni 2024. Ett drömjobb för Ann-Sofie, vars hjärta klappar för hantverk av alla slag. Innan hon började som församlingsvärdinna i Mjölby, för tolv år sen, drev hon eget företag som guldsmed i Skänninge. Hon fortsatte med företaget på deltid i några år och idag är guldsmedet mer på en hobbynivå, berättar hon.

## Värdinnor hjälper till

Ann-Sofies uppgift som kulturvårdare är att undersöka och dokumentera i vilket skick pastoratets kyrkliga inventarier befinner sig, med fokus på det textila. Även om hon också noterar en del andra föremål. Till sin hjälp har hon församlingsvärdinnor och volontärer, som ansvarar för inventarierna i just den kyrka hon besöker. Ibland är de med under Ann-Sofies inventering.

– De är ovärderliga! De kan sina

kyrkor väldigt bra och är mina extraögon. Och tillsammans hittar vi lösningar för hur föremålen ska förvaras på bästa sätt, säger hon.

Hittills har Ann-Sofie besökt 18 av pastoratets 34 kyrkor.

.....  
”De är ovärderliga!  
De kan sina kyrkor  
veldig bra och är  
mina extraögon.”

## Utsökta hantverk

Vi ses i Vårfrukyrkan i Skänninge, där det finns många textilier från olika århundranden att förundras

över. Mässhakar, stolor, antependier, bonader, mattor, kollektåvar och mycket mer. Några mässhakar är från 1500-talet. Rikt broderade i fantastiska kvaliteter som inte görs idag. Vad sägs om en mässhake i silkessammet broderad med guld- och silvertråd, dessutom prydd med ett krucifix i relief?

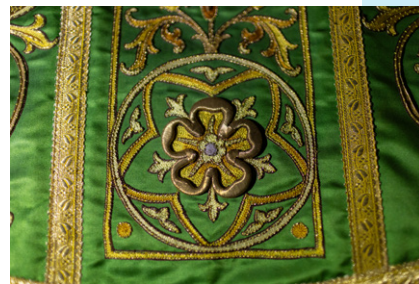
– Jag blir ofta mållös när jag drar ut en låda och får se något sådant. Det är så utsökta hantverk, säger Ann-Sofie som vid det här laget börjar känna igen vissa brodösers stil.

De allra flesta som skapat de flera hundra år gamla broderierna är dock anonyma. I bästa fall kan en skriven lapp tillsammans med textilen berätta när den tillkommit

och vem som eventuellt skänkt den.

## Letar efter skador

– Textilier som är yngre än cirka 50 år kan oftast lagas av en sömmerska. Men äldre textilier som är

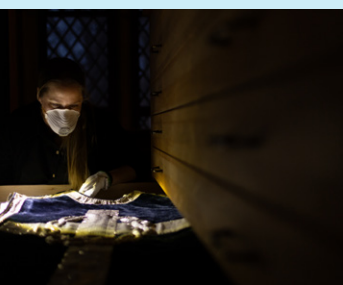


skadade kan behöva tas om hand av en konservator, berättar Ann-Sofie som bokstavligen synar textilierna i sömmarna.

Hon har alltid en korg med nödvändiga ”instrument” med sig. Ficklampan är viktig eftersom belysningen kan vara skum i vrårna. I korgen finns även handskar,



En del mässhakar är nyare (stora bilden) andra är från 1500-talet (lilla bilden överst till vänster). Rikt broderade i fantastiska kvaliteter som inte görs idag. Vad sägs om en mässhake i silkessammet broderad med guld- och silvertråd, dessutom prydd med ett krucifix i relief?



#### ANSVARET FÖR KULTURARVET

Svenska kyrkan förvaltar kanske det största kulturarvet i Sverige. Det här kulturarvet tillhör oss alla, oavsett medlemskap i Svenska kyrkan. Därför har kyrkan och staten delat på ansvaret för att vårda och bevara kyrkorna och dess inventarier, alltsedan år 2000 då kyrkan skildes från staten. Det innebär att Svenska kyrkan varje år tilldelas ett statligt bidrag, den kyrkoantikvariska ersättningen, som fördelas via stiftet till församlingarna. Ersättningen täcker dock bara delar av behovet, resterande får församlingarna stå för genom medlemsavgiften i Svenska kyrkan.

munskydd mot damm, tumstock, mjuk borste och putsduk för akuta rengöringsinsatser av exempelvis ljusstakar.

– Det jag letar efter är fuktskador, mögel, musspillning eller tecken på skadedjur. Jag undersöker om textilen behöver rengöras, är skadad och om sömmar släppt. Allt sådant

behöver tas om hand av sömmerska eller konservator, säger Ann-Sofie.

Hon gör också en bedömning om föremålet är så gammalt och ömtåligt att det är dags för ”pension”, vilket innebär att det inte bör användas längre.

– Och det är ju alltid lite tråkigt, för vi vill ju använda våra vackra

föremål. Men med rätt vård och förvaring kan vi ändå rädda dem för eftervärlden, och även visa upp dem för intresserade, säger Ann-Sofie.

#### Som en detektiv

Svenska kyrkan har ett digitalt register över inventarierna i varje kyrka. Ann-Sofie kompletterar kontinuerligt detta register, med foton och ytterligare text om de textilier och föremål hon undersöker. Under sina upptäcktsfärder i kyrkornas vindar och förråd ramlar hon över oväntade saker ibland.

– Jag känner mig lite som en detektiv. Det har hänt att jag hittat föremål som varit registrerade som stulna eller försvunna. Så var det med ett par ljusstakar som saknats sen 2012. Men plötsligt hittade jag dem i ett förråd, förmodligen flyttade av omtanke i samband med en renovering eller liknande, säger hon.

#### Snabba insatser

Hur tycker hon att pastoratets inventarier mår?

– I stort sett mår de bra. Men det finns också ett antal föremål som drabbats av fukt och mögel, där vi måste göra insatser snabbt för att de ska kunna räddas. Pastoratets fastighetsavdelning har järnkoll på kyrkornas luftfuktighet. Men även om den är perfekt rent teoretiskt kan andra faktorer inverka och orsaka mögel. Så därför är den här inventeringen så viktig, så att vi inte missar något som skulle kunna åtgärdas om det upptäcks i tid, säger Ann-Sofie.

# Barnverksamheten i Ödeshögs församling

VT 2024

Start  
16 jan

## FAMILJE- CENTRALEN

Tisdagar och torsdagar  
9.00–11.30 i Ödeshögs  
församlingshem

Öppen verksamhet för  
föräldrar och barn, i  
samarbete med BVC  
och Ödeshögs kommun  
FUS. Fri lek, fika 10.00,  
sångstund. En gång i  
månaden går vi över till  
kyrkan och har ”Upptäck  
din kyrka på barnens  
villkor”.

**Kontakt:** Per Edström

Start  
24 jan

## MUSIKFRITIDS

Onsdagar i Ödeshögs  
församlingshem

13.30–15.00

Från 5-åringar till åk 3

15.15–16.15

Kör för åk 4 och 5

**Kontakt:** Elisabeth  
Ramstrand

## SCOUT- VERKSAMHET

Miniorer (åk 1–3)

Torsdagar 14.30–16.00  
Ödeshögs församlingshem

Juniorer (åk 4–6)

Tisdagar 14.30–16.30  
Ödeshögs församlingshem

Seniorer (åk 7–gymnasiet)

Torsdagar 17.00–19.00  
Röks församlingshem

**Kontakt:** Per Edström

Start  
25 jan

Start  
23 jan

Start  
25 jan



## Rum för själen mitt i veckan

**Varannan torsdag start 1 februari  
18.00 i Johanneskoret i Ödeshögs kyrka**

Längtar du, liksom jag ibland efter en stund av stillhet och ro? En stund där man bara kan vara och bli återhämtad och påfylld.

Varannan torsdag med start 1 februari firar vi mässa inne i Johanneskoret i Ödeshögs kyrka. Vi tänder ljus, sjunger enkla taizésånger och delar tystnad, bröd och vin med varandra.

Mässan är inspirerad av den ekumeniska komuniteten Taizé i Frankrike, där tusentals ungdomar samlas varje vecka för bön, sång, bibelstudium och gemenskap.

Även vår ungdomsgrupp har genom Folkungabygdens pastorats försorg haft möjlighet att resa till Taizé och delta i komunitetslivet. Ungdomsgruppen träffas efter taizémässan, men mässan är öppen för alla.

*Välkommen att vara med i gemenskapen och bereda rum för själen mitt i veckan!*

**Kontakt:** Hanna Lagerlöf



## Bibelläsargrupp

**Varannan torsdag 18.45 i Ödeshögs församlingshem. Start 1 februari.**

**Kontakt:** Hanna Lagerlöf

## Gemenskapsträffar i Ödeshögs församlingshem

**Varannan tisdag 14.00–ca 15.30.  
Start 13 februari.**

**Kontakt:** Sara Holmström



## Sopplunch

**15 februari, 29 februari och 14 mars  
Ödeshögs församlingshem**

Vi serverar soppa, bröd och dessert för 50 kronor.

**Kontakt:** Gunilla Björn

Vi vill rikta ett riktigt stort tack till ...

Ombergs Truristhotell  
Ombergs Golf  
Fiskeboden  
Skattegården  
Rädda barnen  
Röda Korset  
Ödeshög kyrkliga syförening

... och övriga som bidrog med mat, julklappar och mycket mer så att vi kunde fira en fin gemenskapsjul på julafton i Ödeshögs församling. Utan er hjälp på olika sätt hade vi inte kunnat genomföra detta.

Än en gång ett stort  
**TACK!**



## Vad händer här?

– Inför stundande orgelrenovering 2024 målas taket ovanför stora orgeln i Ödeshögs kyrka.

Orgelns spelbord kommer att moderniseras och orgeln rengöras och stämmas, berättar organisten Johan Hansson Lindström.



## VÄLKOMMEN TILL ÖDESHÖGS FÖRSAMLING!

### FÖRSAMLINGSSHERDE TF

Kenneth Lindström  
0144-156 30  
kenneth.lindstrom@svenskakyrkan.se

### PRÄST

Hanna Lagerlöf  
0144-156 33  
hanna.lagerlof@svenskakyrkan.se

### MEDARBETARE INOM DIAKONI

Sara Holmström  
0144-156 34  
sara.holmstrom@svenskakyrkan.se

### KANTOR

Elisabeth Ramstrand  
0144-156 38  
elisabeth.ramstrand@svenskakyrkan.se

### ORGANIST

Johan Hansson Lindström  
0144-156 44  
johan.hanssonlindstrom  
@svenskakyrkan.se

### FÖRSAMLINGSPEDAGOGER

Per Edström  
0144-156 35  
per.edstrom@svenskakyrkan.se

### ASSISTENT BARNVERKSAMHET


Christian Lagerlöf  
0144-156 47  
christian.lagerlof@svenskakyrkan.se

### FÖRSAMLINGSVÄRDINNA

Gunilla Björn  
0144-156 39  
gunilla.bjorn@svenskakyrkan.se

Vill du boka lokal, dop,  
vigsel eller begravning  
– eller har du andra frågor?

Kontakta expeditionen  
på 0142-552 00

 @odeshogsforsamling

 Ödeshögs församling

### Hemsida

svenskakyrkan.se/  
folkungabygden/odeshog





# Gudstjänster & musik

Ödeshögs kyrka

FOTO: TOMMY HVITFELDT

## Välkommen till kyrkan!

### Söndag 4 februari

11.00 Högmässa, Ödeshögs kyrka.  
16.00 Gudstjänst "Barn och stjärnor",  
Västra Tollstads kyrka.

### Torsdag 8 februari

15.30 Mässa, Atriumgården.

### Söndag 11 februari

11.00 Högmässa, Ödeshögs kyrkokör,  
Ödeshögs kyrka.  
18.00 Mässa, Trehörna kyrkokör,  
Trehörna kyrka.

### Onsdag 14 februari

18.00 Askonsdagsmässa,  
Ödeshögs kyrka.

### Söndag 18 februari

11.00 Högmässa, Ödeshögs kyrka.

### Söndag 25 februari

11.00 Mariamässa, fastelunch,  
Heda kyrka.  
18.00 Sinnesrogudstjänst,  
Ödeshögs kyrka.

### Söndag 3 mars

11.00 Högmässa, Ödeshögs kyrka.  
16.00 Familjegudstjänst, Röks kyrka.

### Torsdag 7 mars

15.30 Mässa, Atriumgården.

### Söndag 10 mars

11.00 Högmässa, Ödeshögs kyrka.

### Söndag 17 mars

11.00 Gospelmässa, Ödeshögs kyrka.  
16.00 Mariamässa, Heda kyrka.

### Söndag 24 mars

11.00 Familjemässa, Ödeshögs kyrka.

### Måndag 25 mars

19.00 Passionsandakt/korsvandring  
ekumenisk, Ödeshögs kyrka.

### Tisdag 26 mars

19.00 Passionsandakt, Klöverdala  
missionshus.

### Onsdag 27 mars

19.00 Passionsandakt,  
Ödeshögs kyrka.

### Torsdag 28 mars

15.30 Mässa, Atriumgården.  
19.00 Skärtorsdagsmässa,  
Ödeshögs kyrka

### Fredag 29 mars

11.00 Långfredagsgudstjänst,  
Trehörna kyrka.  
11.00 Långfredagsgudstjänst,  
Ödeshögs kyrka.

15.00 Korsgudstjänst, Heda kyrka.

18.00 Gravläggningsgudstjänst,  
Ödeshögs kyrka.

### Lördag 30 mars

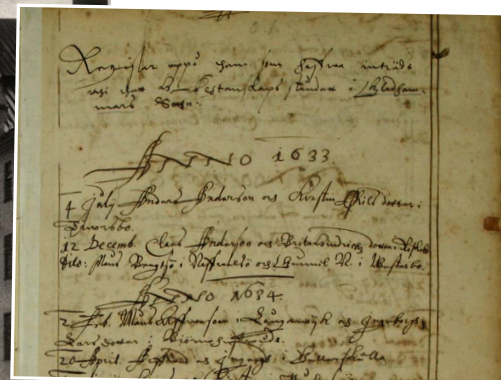
23.00 Påsknattsmässa, Heda kyrka.

### Söndag 31 mars

11.00 Påskmässa, Ödeshögs kyrka.

### Måndag 1 april

11.00 Påskmässa, Trehörna kyrka.



Efter en tid i Amerika kom Selma hem till Västra Tollstad och var då gravid. Hon dog efter att ha försökt avbryta sin graviditet med örter. Hon begravdes på Västra Tollstad kyrkogård, men någon gravsten finns inte.

# Fattiga Selma drömde om ett bättre liv

TEXT: LISBETH NILSSON

**Selma Evelina Ljung föds på natten mot julafton 1876. Kylan drar in mellan de otäta golvplankorna i det lilla torpet vid Alvastra i Västra Tollstads socken.**

I torpet finns redan två barn och nu ska en mun till mättas. Det går inte och efter julhelgerna flyttar familjen in på fattighuset.

## Brott och straffarbete

Föräldrarna, Matilda och August, gifte sig 1 januari 1868 och de börjar sitt liv tillsammans med att göra inbrott. August döms 28 februari till två månaders straffarbete. Men fattigdomen är svår och det är inte lätt att få ett arbete. I juni samma år döms båda föräldrarna för nya inbrott och stölder. August hamnar på Långholmen och straffarbete i två år och sex månader. Han kommer ut lagom till jul och återförenas med sin hustru. De hankar sig fram och får sammanlagt sex barn. Den som en gång varit dömd har svårt att få

arbete och bostad så de blir kvar på fattighuset till sin död. August dör 1887 och Matilda 1905.

## Reser till Amerika

Hur går det då för Selma som växer upp på fattighuset? Hon drömde säkert om ett bättre liv men har svårt att komma till någon familj som vill ta emot henne. Kanske tror de att stöld går i arv. När Selma är 14 år blir hon piga i Ödes hög men flyttar snart vidare till Örberga, Östra Husby och vidare till Skåne. Hon ser chansen till ett bättre liv i Amerika och lyckas komma med en båt. Efter en lång och svår resa ser hon äntligen landet alla pratar om. En del lyckades säkert i det nya landet men långt ifrån alla. Hon träffar en man men när hon blir gravid ser hon aldrig skynten av honom mer och 23 år gammal bestämmer hon sig för att

återvända hem till Västra Tollstad. Kanske finns det någon släkting som kan låta henne få ett arbete och föda sitt barn?

## Abort med förgiftning

Även den möjligheten går henne ur händerna. Modern är kvar på fattigstugan och Selma ger sig i väg till Svanshals där hennes mor har släkt. Men inte heller där vill någon ta emot henne och hon ser ingen annan utväg än att försöka driva ut fostret med örter som hon lärt sig på båten över havet.

Men Selma dör och hon begravs en blåsig vårvinterdag i mars år 1900, ensam på en undanskymd plats på kyrkogården, eller var det utanför? Kanske bad prästen en bön över hennes tragiska liv som blev kort och fyllt av sorg och förtvivlan.

Ur kyrkboken läser vi *"Död i Svanshals den 18 mars 1900. Självmod i samband med fosterfördrivning genom förgiftning. Begravning i stillhet. Om hennes civilstånd ingen kännedom. Från Amerika på besök hos modern i Västra Tollstads fattighus."*

Fritt efter uppgifter i kyrkböckerna.

**Tisdag 7 maj  
klockan 18.00**  
guidar Ann-Sofie  
och Klas Johans-  
son på Boxholms  
kyrkogård!

# Gravstenar berättar om människor och livet

Vi är många som tycker om att besöka kyrkogårdar och läsa på gamla gravstenar. Inskriptioner berättar om bygdens yrken men låter oss också ana dramatiska livsöden.



Skånska Lasse Theodor Larsson  
1880–1937, Mjölby kyrkogård

## KOMIKERN SOM STÄLLEDES INFÖR RÄTTEN

TEXT: STEFAN WEINERHALL

**M**annen bakom statyn i Mjölby folkpark är som de flesta vet Skånska Lasse.

Han föddes som Theodor Lorenz Larsson utanför Trelleborg år 1880. 1904 kom han till Mjölby och fick anställning på Sjögren O. Ohlssons möbelfabrik där han enligt egen utsago skrev ner både dikter och sånger på hyvelspån.

Som bondkomiker och sångare gjorde han sig känd för sin politiska satir men skrev även visor av mer lokal karaktär. Satiren gick så långt en gång med visan ”De rysliga bolsjevikerna” att boken där den ingick beslagtogs. Lasse blev ställd inför häradsrätten i Sya där han fick 500 kronor i böter och var tvungen att lämna sitt piano för utmätning då han inte hade några medel att betala böter med.

Några av hans mer kända visor var förutom den ovannämnda: ”Johan på snippen”, ”Elektricitetsvisan” och ”Motorcykeln”.

Vid sidan av musiken var han också engagerad i både socialdemokratien och nykterhetsrörelsen.



Carl Göran Hagelin  
1827–1892, Mjölby kyrkogård

## MANNEN SOM FICK KUNGLIG TITEL

TEXT: STEFAN WEINERHALL

**D**et man tänker på i modern tid när man hör Hagelin är den gamla järnhandeln på Kungsvägen 55 i Mjölby.

Förutom att han startade järnhandeln och lät bygga huset, hann han med att vara stadens förste postföreståndare, bygga och driva järnvägshotellet och vara delaktig i att starta ett avdelningskontor för Östgöta enskilda bank där han även blev dess förste vd. Han var initiativtagare till en rad företag och byggnationer i Mjölby och var föreslagen som riksdagsman flera gånger.

Vid sitt hem Haga lät han anlägga en park (därav namnet Hagaparken) med lite ovanliga växter där allmänheten hade tillträde.

Till detta kan tilläggas att han var en avgörande faktor till att järnvägen kom att dras genom Mjölby och utan den så hade inte Mjölby varit den stad den är i dag.

Så hans alias ”Mjölbykungen” är inte helt opassande!

## PRODUKTION

### REDAKTION

Ansvarig utgivare  
Maria Åkerström  
Kyrkoherde  
Folkungabygdens  
pastorat  
0142-552 03  
maria.akerstrom  
@svenskakyrkan.se

Lisbeth Nilsson  
Informatör  
0142-55 206  
lisbeth.nilsson3@  
svenskakyrkan.se

Annelie Sylvan  
Journalist, redaktör  
annelie@anneliesylvan.se

### LAYOUT

Fras och Form

### TRYCK

Stibo Complete

### TIPSA OSS

Skicka gärna förslag på artiklar till informatör Lisbeth Nilsson, Svenska kyrkan. Kontakt, se ovan. Har du andra funderingar angående tidningens innehåll så är du också välkommen att vända dig direkt till ansvarige utgivaren Maria Åkerström.

## VÄLKOMMEN TILL FOLKUNGA-BYGDENS PASTORAT

Axel Träffs gata 4,  
595 41 Mjölby  
0142-55 200

Kyrkogårdsförvaltningen  
0142-55 210

[www.svenskakyrkan.se/folkungabygden](http://www.svenskakyrkan.se/folkungabygden)

Folkungabygdens pastorat består av Svenska kyrkans församlingar i kommunerna Boxholm, Mjölby och Ödeshög.

