

Naturvårdsplan

för Kyrkans holmar Hammarö församling



Innehåll

Sammanfattning	3
Bakgrund och syfte	3
Uppdraget och dess utförande.....	4
Inventeringsområdet.....	5
Kyrkans holmar - övergripande beskrivning.....	6
Natura 2000 Värmlandsskårgårdens naturreservat.....	6
Naturtyper på Kyrkans holmar och öar	7
Naturvärden i områdets skogar.....	9
Skog med särskilda värden, nyckelbiotoper	12
Typiska arter, karaktärsarter inom området Kyrkans holmar	18
Rödlistade arter och signalarter	19
Invasiva arter	21
Kulturmiljövärden, diverse lämningar	22
Miljövärden med koppling till vatten	24
Sociala värden.....	27
Kyrkans holmar----andra åtgärdsförslag som kan berika områdets värden.....	31
Gröna Jobb --- ett verktyg för verkstad	34
Referenser	35



Jan Bengtsson har på uppdrag av Hammarö församling upprättat naturvårdsplanen. Jan kommer närmast från Skogsstyrelsen, där han under drygt 20 år jobbat som nationell naturvårdsspecialist med utbildning, inventering och utveckling av naturvårdsarbetet som viktiga delar. I arbetet med att ge praktiska råd och stöd till skogsbruket har Jan även framställt flera foldrar och broschyrer. Idag är Jan pensionär. Uppdraget har utförts i egen firma, som har sin grund i skogens alla värden "med människan i centrum på naturens villkor".

Samtliga foton är tagna av Jan Bengtsson, där inget annat anges.

Beslutat av kyrkofullmäktige 2022-11-08

Sammanfattning

Naturvårdsplanen omfattar ett antal öar och markområden benämnt Kyrkans holmar som är en del av norra Vänerskärgården. Totalt rör det sig om c:a 75 hektar landareal, som ägs och förvaltas av Hammarö församling.

En del öar ligger inom Naturreservatet Vänerskärgården som också är Natura 2000. Dessa områden berörs av specifika bestämmelser och förvaltas av Länsstyrelsen.

Naturvårdsplanens mål har varit att finna och att beskriva områdets naturvärden och hur dessa värden bäst kan bevaras och utvecklas. Planen beskriver viktiga generella naturvärden, som exempelvis skogarnas innehåll på gamla träd, död ved, samt för den biologiska mångfalden viktiga beståndsstrukturer. Några områden pekats ut som särskilt intressanta.

Inventeringen har också uppmärksammat förekomst av en del sällsynta och rödlistade arter.

Även åtgärder med naturvårdsmål nämns, som exempelvis röjning av igenväxande skär och strandzoner. Andra åtgärder som nämns är bekämpning av invasiva arter. Även en utökad uppsättning av fågelholkar nämns som en åtgärd i syfte att berika områdets fågelfauna.

Inom inventeringsområdet finns ett drygt hundratal fritidshus med tillhörande arrenden. Planen anger viktiga anpassningar till de sociala värdena, speciellt med hänsyn till säkerhet för person och egendom. Balansen mellan arrendatorernas kontra allmänhetens rättigheter tas upp kortfattat. Anpassningar till allemansrätt och s.k. hemfridszoner nämns. Eventuellt finns mer att informera om för att tydliggöra i dessa frågor.

För att sprida information kring Hammarö församlings Kyrkans holmar nämns möjligheten till en kortfattad folder, broschyr som beskriver områdets alla värden och förhållningssätt till dessa.

Bakgrund och syfte

Hammarö församling har ända sedan medeltiden ägt och förvaltat ett antal öar och markområden, som kallas Kyrkans holmar. Öarnas totala landareal utgör c:a 75 hektar. På merparten av öarna finns ett stort antal utarrenderade tomter för fritidsboende i form av större och mindre fritidshus, båthus och en fyr. Arrendena är skrivna enligt sedvanlig arrendelagstiftning. I nuläget finns ett hundratal arrendekontrakt upprättade där byggnaderna ägs av arrendatorerna medan marken ägs och förvaltas av församlingen.

Genom naturvårdsplanen önskar församlingen ta ett helhetsgrepp om natur- och skogsvården på Kyrkans holmar, där nyckelorden är kvalitet, ansvar och miljömedvetande. Naturvårdsplanen skall tillförsäkra en enhetlig och korrekt hantering av förekommande naturvärden som är i överensstämmelse med gällande miljölagstiftning och praxis.

Planen skall bidra till att förekommande naturvärden bevaras och utvecklas på ett långsiktigt sätt, samtidigt som såväl arrendatorernas som allmänhetens rättigheter beaktas.

Naturvårdsplanen skall mot bakgrunden ovan bilda beslutsunderlag för frågor som rör församlingens skötsel och förvaltning av natur, skog och mark på Kyrkans holmar. Planens innehåll kan även bilda grund för ett informations-material i syfte att öka kunskapen kring områdets natur- och naturvärden.

Uppdraget och dess utförande

Uppdraget har i korthet gått ut på att inventera och beskriva olika typer av miljövärden, främst naturmiljöer och arter på Kyrkans holmar. Med något undantag har samtliga inom innehavet belägna markområden besökts.



Peter Torkildsen i båten ute bland öarna



Jan Bengtsson på bryggan vid Kattholmarna

Besöken har skett med egen båt med utgångspunkt från Lillängshamnen, vid besök på de yttre och östra öarna i sällskap med Peter Torkildsen i hans båt.

Peter har god sjövana och stor kunskap om området. Han har också goda kontakter med arrendatorerna, främst i egenskap av församlingen anlitad arborist.

De 9 fältbesöken har främst skett i juni och augusti. Beskrivningarna har sedan legat till grund för rekommendationer i syfte att på bästa sätt bevara och utveckla områdets naturvärden.

Uppdraget kan mot denna bakgrund beskrivas i två olika delar

- utedel innefattande fältinventering
- innedel innefattande sammanställning och planskrivning

Inventeringsområdet



Kyrkans holmar är koncentrerade till vattnen närmast Skoghall, men även öster om Hammarö ingår en del öar, liksom Skallholmarna nära Hammarö sydspets.

Den totala landarealen inklusive fastmarksområdet Trumman är c:a 75 hektar. Totalt inräknas 19 holmar och skär i denna areal.

Öarna tillhörande församlingen, liksom fastlandsområdet Trumman, är mer eller mindre skogklädda, dominerade av tallskog av varierande ålder.

Förutom öarna finns några få "ännu" relativt öppna skär ex utanför Trumman.

Kyrkans holmar (och skär) berörs delvis av Natura 2000-området som kallas Värmlandsskärgården, som är naturreservat.

Kyrkans holmar - övergripande beskrivning

Om naturen i stora drag

Genom studier av flygbilder (ex 1960) ser man tydligt hur såväl skogen som de strandnära områdena tydligt förtätats och alltmer vuxit igen. Historiskt sett har både skog och stränder tidigare, åtminstone fram till 1940-talet i viss mån brukats. Ur skogen togs ved och i viss mån byggnadsvirke och i delar framställdes även den så viktiga trätjäran. Längs stränderna utfördes delvis täkt av vass både till foder och till tak.



Flera av öarna är starkt präglade av fritidshusbebyggelse och arrendetomter.

I detta skeende finns både vinnare och förlorare bland områdets arter.

Skogen, som den ser ut i området är naturligt relativt artfattig, men med inslag som annars sällan ses i mer produktionsinriktade skogar.

Natura 2000 Värmlandsskärgårdens naturreservat

Vänerns stränder och skärgårdar är landets största sötvattenarkipelag. I

Naturreservatet Värmlandsskärgården skyddas stora delar av denna övärld från

Värmlandsnäs i väster till Kristinehamn i öster. Magra klippstränder med vindpinade

martallar och lavklädda hållar karakteriserar landskapet. Området omfattar olika delområden och ett stort antal uddar, öar och skär.

Syftet med detta område är främst att bevara och utveckla ett skärgårdsanknutet fågelliv, men även att bevara och gynna andra naturvärden kopplade till fauna och flora.

Av församlingens 19 öar och större skär ingår 6 öar i Värmlandsskärgårdens naturreservat. Dessa är Otholmen, Timmerökojan, Lindön, Kattholmarna, Svartskär samt Skallholmarna och ligger i huvudsak i den sydöstra delen av innehavet. För dessa områden råder särskilda bestämmelser och samråd, kontakt med Länsstyrelsen inför eventuella åtgärder.

Länsstyrelsen är förvaltare av Värmlandsskärgårdens naturreservat.

Naturtyper på Kyrkans holmar och öar

Här nämns endast de mest utbredda naturtyperna på kyrkans holmar.

Hällmarkstallskog

En stor del av öarnas skogar kan beskrivas som hällmarkstallskogar. Kännetecknen är tallskog på bergbunden mark med insprängda synliga hållar som ofta bildar gläntor, små rum i skogen. Här förekommer även gamla träd samt ett smärre inslag av senvuxna lövträd och granar. Hällmarksskogarna är relativt fattiga på död ved. Senvuxen och solbelyst död ved gynnar här flera insektsarter.



Värmeälskande insekter älskar hällmarkstallskogens naturliga "små varma rum"

Naturskogsliknade barrblandskogar (Västlig taiga)

Variationsrika, osorterade, orörda, äldre skogar med ett påfallande inslag av död ved i olika former. Lövträd förekommer ofta med ett inslag av asp. Naturtypen förekommer sparsamt i området, främst där bebyggelse saknas.



Naturskogens värden kopplar till hög grad av orördhet som ger variation

Lövträdsdominerade strandnära skogar

Förekommer främst i flacka strandnära delar. Björk, olika viden, klipbal dominerar trädsiktet. Ställvis gott om död ved som följd av självgallring.



Självgallring skapar kontinuerligt död ved

Strandnära miljöer med hållar och grusiga stränder

Förekommer i varierande bredd och omfattning. Viktiga miljöer för konkurrenssvag flora, för vissa insekter och fåglar



De strandnära, öppna miljöerna är varma och blomrika

Naturvärden i området skogar

Viktiga egenskaper och inslag.



Gamla träd	främst tall. Äldsta tallen uppmätt till 210 år. Gott om träd i åldern 130 – 170 år.
Viktigt för	hålbyggande arter, samt arter som kräver gamla tallar som boträd ex havsörn, fiskgjuse, vissa skalbaggar ex reliktböck, vissa svampar ex tallticka
Anmärkning	betydligt fler gamla träd här än vad man normalt ser i den brukade Värmlandsskogen



Döda träd	hit räknas all död ved, stående/liggande, klena/grova av olika trädslag, särskilt grov solexponerad död ved
Viktigt för	mossor, lavar, svampar, vedlevande insekter, hackspettar, hålbyggande/hålboende arter



Senvuxna träd

till följd av relativt magra marker gott om senvuxna träd

Viktigt för

flera vedinsekter, vissa lavar och svampar

Anmärkning

allt ovanligare i dagens brukade skogar med korta omloppstider. Viktig egenskap i områdets skogar!

Olikåldrig/skiktad skog

frånvaron av ex gallring under lång tid har bidragit till en angenämt variationsrik och skiktad skog



I en flerskiktad skog finns goda möjligheter till skydd och födosök för många fåglar

Viktigt för	fågellivet, bidrar till såväl skydd som utökade födosökmöjligheter
Anmärkning	även detta en allt ovanligare egenskap i dagens brukade skogar. Viktigt värde i områdets skogar!
Inslag av lövträd	ett inslag av lövträd är alltid berikande speciellt av trädslag som asp och sälg
Viktigt för	hålbyggande och hålboende arter bland både fåglar och insekter. Asp och sälg är ibland värd för rödlistade lavar och svampar
Anmärkning	generellt lite lövträd i områdena. På Mörrholmen finns delvis ett betydande inslag av asp

Hänsyn till ovan nämnda egenskaper och inslag

- Skogen på Kyrkans holmar vid sidan av tomter och vägar samt inne på området Trumman lämnas till stora delar orörd
- Vid eventuella åtgärder som berör skogsbestånden skall inslaget av gamla träd, död ved alltid beaktas
- Städande röjning och uppstädning av fallna träd och grenar utanför tomter och vägar bör undvikas
- Undantag kan vara naturvårdande åtgärder i syfte att bevara och utveckla naturvärden
- Hänsyn till person och egendom med koppling till ex riskträd skall beaktas och lösas från fall till fall (se mer nedan under delen som rör sociala värden)

Skog med särskilda värden, nyckelbiotoper

I samband med fältinventeringen har vissa områden särskilt uppmärksammats. Gemensamt för dessa är ingen eller sparsam bebyggelse och en hög grad av orördhet vilket medfört att dessa områden idag befinner sig i ett natur-skogsliknande tillstånd med skog som uppvisar en stor variation. Hela eller delar av de utpekade områdena kan beskrivas som nyckelbiotop, dvs områden av särskild betydelse för fauna och flora där rödlistade arter finns eller kan förväntas finnas.

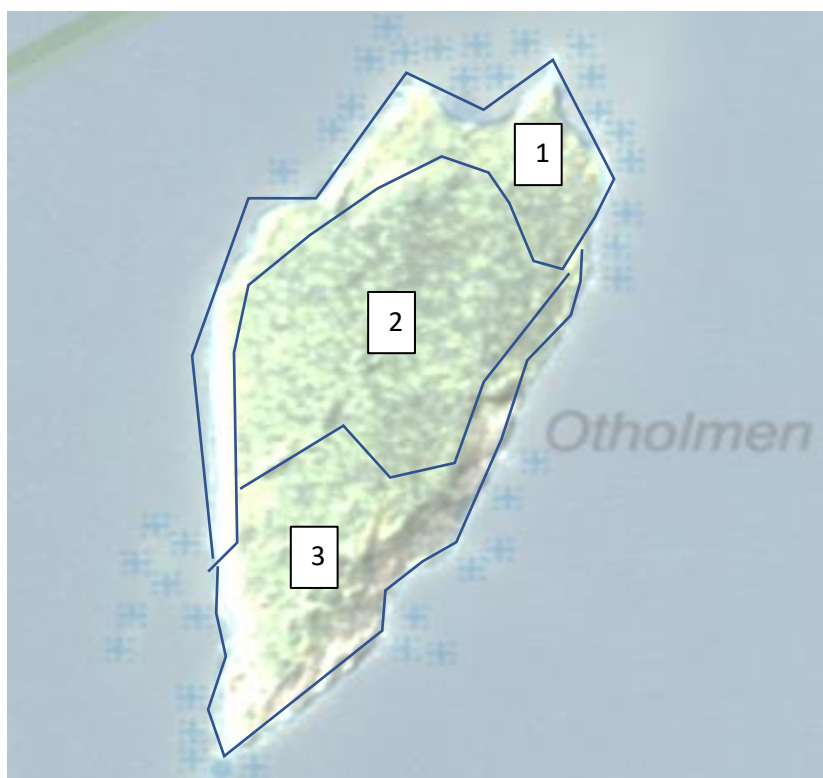
Nedan beskrivning av tre områden som landat i denna kategori.

Otholmen

Beskrivning: Ön ligger sydost om Lillängshamnen och är belägen inom Vänerskärsgårdens naturreservat, tillika Natura 2000. äldre, 130-180 år, dödvedsrika skogar i form av 10% strandnära lövskog, 50% barrblandskog, 40% hållmarkstallskog. Den skogklädda ön omges av strandnära berghällar, sten- och grusstränder.

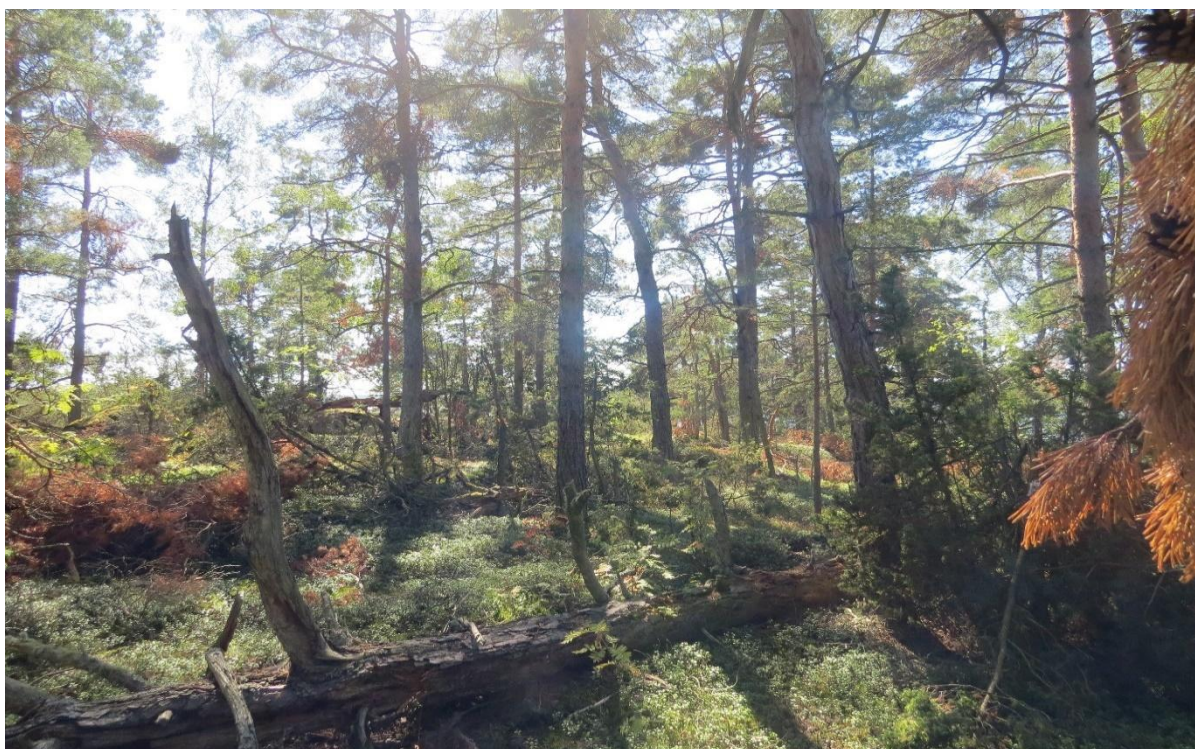
Arter: bland rödlistade arter kan nämnas tallticka (allmän), reliktböck, andra ovanligare arter är koralltagsvamp, bronsjon, motaggsvamp, spillkråka m.fl

Kommentar: lång tid av orördhet har präglat skogen. Död ved i olika former förekommer rikligt, liksom gamla tallar.



Den rödlistade och ovanliga talltickan förekommer allmänt i Otholmens skogar

1 Strandnära lövskog
2 Barrblandskog
3 Hållmarkstallskog



Otholmens skogar har höga biologiska värden, präglade av hög ålder, vind och orördhet

Areal: c:a 3,2 hektar

Naturtyp: västlig Taiga

Status: nyckelbiotop (ej registrerad)

Hänsyn:

- Hela ön har ett högt skyddsvärde och bör lämnas helt orörd.
- Föreslår ett biotopskydd via Skogsstyrelsen som ger ett evigt skydd

Märrholmen norra delen

Ön ligger i inloppet mot Karlstad, strax nordost om Hammarö. Utpekad område ligger på öns nord del.



Den rödlistade spillkråkan har flera fina miljöer ute på ön att söka föda i. Dessutom finns på södra delen av ön flera grova aspar som är lämpliga boträd



Areal:	c:a 4,2 hektar
Naturtyp:	västlig Taiga
Status:	Objekt med naturvärden, delar nyckelbiotop B
Beskrivning:	senvuxen talldominerad skog, delvis med ett påtagligt inslag av gran och asp. I delarna med gran och asp gott om klen- medelgrov död ved främst av asp. Några fritidshus i ytterkanterna mot sjön, stigar, husgrund i norr samt en fyr.
Arter:	rödlistade arter är tallticka, veckticka, kandelabersvamp, spillkråka. Bland signalarter finner vi här bronsjon, barkticka, rävticka, bårdlav



Senvuxen gammal skog med en angenäm blandning av tall, gran asp ger höga värden

Kommentar: fint område, som delvis ger ett naturskogsartat intryck med bl a asp och block.

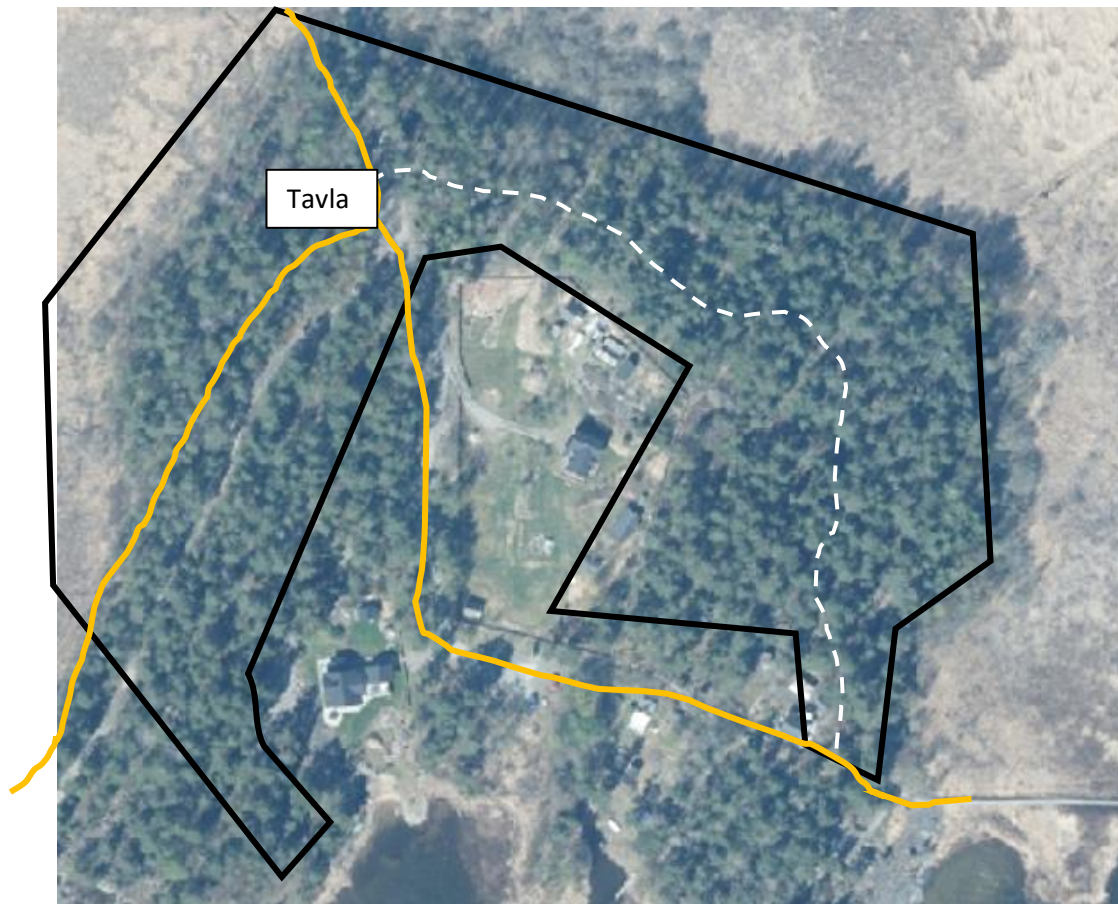
Hänsyn

- Inga fritidshus inom utpekat område
- Området behandlas med stor hänsyn.
- Fallna träd och grenar får ligga utom då de korsar väl använda stigar till fritidshusen. Kapa endast delen över stigen
- Fortsatt toppkapning kan ske i syfte att synliggöra fyren för sjöfarare.

Trumman, norra delen

Området ligger längs norra delen och österut samt en bit längs vägen söderut.

Areal: c:a 3,3 hektar
Naturtyp: äldre hållmarkstallskog dominerar
Status: objekt med naturvärden



En tydlig och väl nyttjad stig löper genom området



I området finns gott om bohål och hackmärken efter olika spetter

Beskrivning: gammal, variationsrik, senvuxen, skiktad talldominerad skog med inslag av gran, björk, asp och klibbal. Död ved i form av

enstaka lövträd samt klen - medelgrov tall. Området ansluter till våtmarker i sin norra västra del

Flera bohål. En stig löper genom områdets norra del.

Inga fritidshus inom området.

Arter:

tallticka, motaggsvamp, rävticka, mindre märgborre

Kommentar:

fint och lättillgängligt område som väl sammanfattar inventeringsområdenas dominerande karaktärer. Den befintliga stigen uppmuntrar till skogspromenader.

Hänsyn:

- Inga fritidshus inom utpekat område
- Området lämnas orört
- I anslutning till vägarna kan uppenbara sk riskträd tas bort efter kontakt med församlingen
- Stigen kan ses som en tillgång för promenader i en för området representativ skogsmiljö. Träd som fallit över stigen kapas av på bägge sidor, får ligga kvar. Eventuellt kan enkel naturinformation finnas längs stigen

Typiska arter, karaktärsarter inom området Kyrkans holmar

Här ges bara några exempel på arter man stöter på i området som genom sin förekomst indikerar de olika miljöer som finns i området.

Kuddmossa	kallas även blåmossa. Förekommer delvis allmänt på öarna ex Grimmen. Vacker, blåaktig när den är torr. Kuddarna kan vara upp till 60 cm höga och är då riktigt gamla. Höga kuddar indikerar höga naturvärden.
Rödstjärt	hällmarkstallskogarnas fågel. Förekommer på de flesta öarna, speciellt om holkar finns!
Sandgräsfjäril	kustanknuten fjäril som delvis förekommer allmänt på hällmarker och längs stränder. Otrolig skyddsfärg!
Gul fetknopp	förekommer allmänt bland skrevorna på de sjönära soliga hällarna ofta tillsammans med kärleksört
Björnbär	i strandnära lägen förekommer detta bär som för övrigt i länet har en sparsam förekomst. Något av en symbolart!
Skrattmå	häckar på några mindre skär exempelvis nära Trumman, ofta tillsammans med tärnor

Strandskata

ljudlig, vacker fågel som förstärker kustkänslan. Flera par i Vänerområdet. Häckade bland annat på en berghäll på Västra Långholmen

Kyrkans Holmar ---- karaktärsarter i området



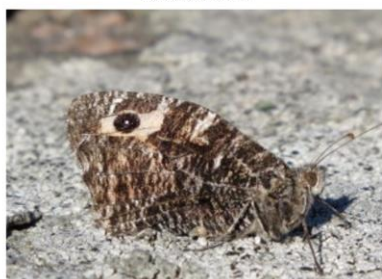
Kuddmossa



Skrattmåsa



Björnbär



Sandgräsfjäril



Gul fetknopp



Strandskata

Rödlistade arter och signalarter

Rödlistad art

Den svenska rödlistan är en lista över arter och deras hotstatus i Sverige. Den baseras på en bedömning av enskilda arters risk att dö ut från landet. Bedömningen görs utifrån internationellt vedertagna kriterier som baseras på flera olika riskfaktorer och resulterar i att arten hamnar i en viss kategori som beskriver hur artens status är idag.

Artdatabanken tar fram listorna tillsammans med landets mer än hundra av landets främsta artexperter. Naturvårdsverket tillsammans med Havs- och vattenmyndigheten fastställer listan som uppdateras vart 5:e år.

I 2020 års rödlista bedöms **4 746** som rödlistade, varav **2497** är nära hotade (har negativa trender) och **2 249** som hotade. Flera fågelarter, 26%, finns idag på landets rödlista.

Närmare hälften av de rödlistade arterna är kopplade till skogen. Avverkning och igenväxning är de främsta orsakerna till att en art hamnar på rödlistan.

De av tallskog dominerade öarna och holmarna är naturligt relativt artfattiga. Under fältbesöken har 37 rödlistade arter observerats varav 25 fågelarter.

Nedan några exempel på rödlistade arter som kopplar till miljöerna på församlingens innehav

- Tallticka har en direkt koppling till gamla tallar som ofta är äldre än 150 år. Just den rika förekomsten av sådana träd gör att denna svamp är relativt vanlig i området. Ute i den produktionsinriktade Värmlandsskogen är arter mycket fåtalig!
- Veckticka förekommer på liggande aspstammar (lågor). Få fynd bilden från Märrholmen.
- Stor aspticka på äldre ofta grova levande aspar, ett fynd på södra delen av Märrholmen
- Motaggsvamp i tallskog med tunn markvegetation
- Reliktbock ett fynd, Otholmen. Förekommer sällsynt i barken på gamla solbelysta tallar
- Spillkråka förekommer sparsamt på de större öarna liksom på Trumman. Vill ha grova träd för att hacka ut sitt bo.
- Strandskata numera rödlistad, vikande trend, häckar på skär och hållar

Kyrkans Holmar ---- rödlistade-/signalarter



Tallticka



Spillkråka



Rävticka



Veckticka



Mindre mörghorre

Signalart

Är en art som genom sin förekomst indikerar höga eller mycket höga naturvärden eller speciella markförhållanden. Signalarter används som stöd i arbetet i att finna skogsområden med höga naturvärden ex nyckelbiotoper. En signalart skall vara lätt att känna igen och den skall vara relativt vanlig.

På församlingens innehav har 13 signalarter noterats.

Nedan några exempel på signalarter arter som kopplar till miljöerna på församlingens innehav

Rävticka	indikerar att rödlistade arter kan finna på platsen. Förekommer på klen – medelgrov död asp
Mindre märgborre	spridd i området. Honans gångsystem lätta känna igen, liknar ”måsvingar”. Förekommer på död/döende tall
Bronsjon	skalbagge som förekommer på senvuxen gran i soliga lägen
Missne	växer i fuktiga-blöta relativt näringsrika miljöer
Blåmossa (kuddmossa)	på frisk-fuktig mark, stora kuddar påvisar skoglig kontinuitet
Stubbspretmossa	förekommer på död liggande lövved
Bårdlav	förekommer på lövträdsstammar främst asp, sälg, lönn
Blåsippa	indikerar basiskt miljö

Invasiva arter

Hit räknas idag ett antal icke naturligt förekommande arter som fått en allt större spridning i landskapet. Problemet som uppmärksammas är att de ofta är lättspredda och dominanta vilket gör att de konkurrerar ut naturligt förekommande växter som vår ängsflora och att de därmed utgör ett hot mot den biologiska mångfalden.

Någon direkt riktad inventering med fokus på invasiva arter är ej gjord. Sannolikt finns i området fler arter som räknas hit som exempelvis blomsterlupin och eventuellt även parkslide och jättebjörnlöka.

Inom inventeringsområdet har några invasiva växtarter noterats som exempelvis jättebalsamin (längs vägen ut till Björkholmen) och kanadensiskt gullris. Förutom dessa finns delvis en viss spridning av trädgårdsväxter, bland andra spirea och vresros.



Jättebalsamin och canadensiskt gullris är två invasiva växter som förekommer i området

Hänsyn-/rekommendationer

- Notera och rapportera fynd och förekomster till kommun och markägare
- Var uppmärksam på nya etableringar – bekämpa tidigt!
- Jättebalsamin kan lätt rotryckas, lyftas upp. Gör det innan blomning.
- Undvik tippa trädgårdsavfall i skogen
- Förslut avfall från invasiva växtarter och kör det till Återvinningscentral (brännbart avfall)
- Läs mer om invasiva arter, bekämpning mm på kommunens hemsida

Kulturmiljövården, diverse lämningar

Under vandring på öarna finner man relativt få spår efter lämningar. Rester av husgrunder hittas dock på några ställen ex ute på Kattholmarna (västra ön), på Märholmén och på östra Långholmen. Historiskt sett har en viss bebyggelse funnits, om än sparsam.

Öarna skattades sannolikt på ved som fraktades in till fastlandet. Kartor från så sent som 1960 visar på ett betydligt glesare skogsbestånd än vad vi idag ser.

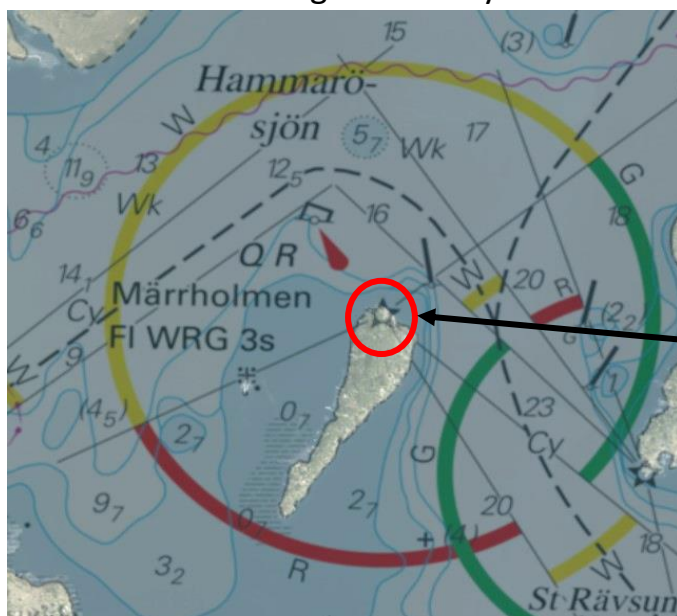
Huruvida bete förekommit på Kyrkans holmar är osäkert, men sannolikt.

Vid fyrvaktarebostaden på Söokojan (ej församlingens mark) finns en ladugårdsbyggnad vilket antyder att djurhållning med bete delvis skedde på en del av öarna under tidigt 1900-tal. På den närbelägna Östra Söön hade enligt uppgift fyrvaktare Andersson sin ko på bete vid denna tid.

Till det som kan benämnas som ett kulturmiljövärde kan också Ledfyren på Märholmén räknas.



Fyren kan beskrivas som en kulturlämning. Fyrplatsen inrättades 1895, varpå en nybyggnad skedde 1910. Fyren som är 7,3 meter hög står på en bergknalle på Märholméns no del. Tornet är rest över en vitmålad förrådskur i trä och pryds av en hög rund lanternin som med sitt ljus vägleder sjöfarare in mot Karlstad. Fyren är mycket välbevarad. Den ägs av Sjöfartsverket som också arrenderar marken av Hammarö församling närmast fyren.

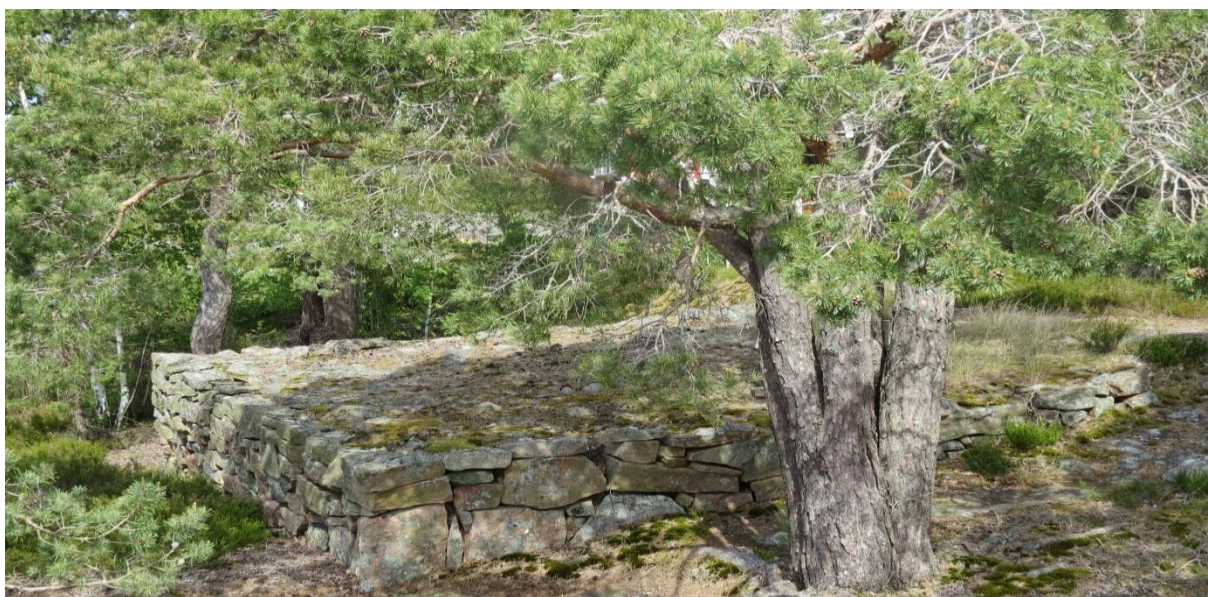


Arrendeområde

åtgärdsområde med behov av återkommande röjning för att synliggöra fyren

Hänsyn:

- Skymmande skog skall hållas nere så att fyrens ljus tydligt syns från farleden. Detta sker löpande. I senare tid har skymmande träd och trädtoppar kapats.



Hänsyn till andra förekommande lämningar

- Fysiska lämningar typ husgrunder, rösen kan säkras och synliggöras genom frihuggning/röjning
- Kontakta gärna Skogsstyrelsen om råd för utförande

Miljövärden med koppling till vatten

Förutom själva sjön finns värden som kopplar till vatten. Så många som 15 av 19 fågelarter som av Länsstyrelsen utpekats i det sk Fågeldirektivet har under inventeringen observerats på och kring Kyrkans holmar. Det är fågelarter som har koppling till vatten, vassområden eller holmar och skär. Exempel på sådana arter som observerats är havsörn, drillsnäppa, storlom, brun kärrhök, rördrom, strandskata m.fl.

Skär och trädlösa uddar

Dessa miljöer hör till de allra viktigaste för många fågelarter bland mås, tärnor, trutar och vissa vadarfåglar. Även floran kan vara mycket intressant.

Några skär finns bland holmarna, exempelvis utanför Trumman och på Skallholmarna. Tyvärr växer allt fler ytor av dessa så viktiga miljöer igen, som en följd av den onaturligt stabila vattenregimen på Väneren. Utan tvekan är detta kanske det största naturvårdsproblemet i Vänerskärsgården idag. De åtgärder som föreslås ger ofta en god, men temporär effekt.



De öppna buskfria skären är viktiga för många arter i Vänerskärgrården

Inget kan dock ersätta ett naturligt flukturerande vattenstånd med återkommande högvatten, isskav m.m

Åtgärderna måste därför prioriteras till områden där nyttan känns störst. I huvudsak är det Länsstyrelsen som ansvarar för denna prioritering samt för utförandet av åtgärder.



Gräs- och buskbränning på del av Skallholmarna 2022 Foto. Länsstyrelsen Jenny Sander

Under 2022 utförde Länsstyrelsen inom Natura 2000-området på kyrkans mark en sådan åtgärd i form av bränning på del av Skallholmarna. Förutom skär och uddar blir även strandlinjerna främst längs de flacka delarna alltmer igenväxta. Detta påverkar även det estetiska intrycket negativt.

Hänsyn/åtgärder:

- Fortsatt samarbete med Länsstyrelsen för åtgärder bränning eller röjning på Kyrkans mark såväl inom som utanför Natura 2000-området
- Se över behov av röjning av mindre skär samt strandnära delar exempelvis vid Trumman

Hällkar

Ett hällkar är en fördjupning i en berghäll, där vattnet kan hålla sig kvar likt som i en skål. Hällkaren kan under torra perioder helt torka ut. Livet i karen har dock en viss anpassning att tåla detta.



Hällkaren kan beskrivas som små tidlösa ekosystem.

Hällkaren är beroende av nederbörd, men också av det stänker in vatten från den närbelägna sjön, havet, älven. En art att eftersöka i dessa speciella miljöer är den sk linsräkan. Första fyndet i Värmland gjordes 2006 i ett hällkar intill Vänern vid Hammarö sydspets. Nya fynd efterlyses och flera fina miljöer finns på holmarna.

Hänsyn, åtgärd:

- Inga direkta hot mot dessa miljöer
- Behov av ökad kunskap inte minst var linsräkan finns

Vassrika, grunda vikar

Frånvaro av strandnära beten, att vasstäkt inte längre sker, samt ett relativt konstant vattenstånd bidrar till igenväxning längs stränder och grunda vikar.

I de stora vasshaven trivs fågelarter som rördrom, brun kärrhök rör- och sävsångare. Mer sällsynta arter som skäggmes och trastsångare kan också ibland höras ute från vasshavet.

Norr om Trumman finns ett sådant relativt stort område där flera av de ovan nämnda arterna observerades under junibesöken.

Hänsyn:

- Ökad utbredning av vassområdena har sannolikt gynnat arter som ex rördrom, brun kärrhök m.fl

Sociala värden

Naturvårdsplanens anpassning till sociala värden.

Området som Hammarö församling äger och förvaltar omfattar ett stort antal öar, samt även en fastmarksdel den sk Trumman.

Området har höga värden för såväl arrendatorerna, som för friluftslivet.



På merparten av öarna finns fritidshus med tillhörande arrendetomter, ofta med tillhörande bryggor för bad och båt. Hus och tomter ligger oftast insprängda i skog med träd tätt inpå.

I områdena finns mot bakgrunden ovan främst 3 saker att beakta:

- 1) Avvägning och balans gentemot områdenas miljö- och naturvärden
- 2) Säkerhet för person och egendom
- 3) Allmänhetens och arrendatorernas rättigheter/skyldigheter inom allemansrättens ramar (hemfridszon)

1) Avvägning och balans gentemot förekommande naturvärden.

För de flesta som tidvis bor eller vistas i området, på sjön, på öarna i skogen är naturen och naturupplevelsen viktig. Upplevelsen om vad som är vackert är dock subjektiv vilket kan vara en orsak till olika syn på hur skogen kan skötas.



Frekventerade stigar hålls öppna, undvik kapa kubb. Fallna träd och grenar i områdena mellan tomter och hus lämnas

På holmarna och på fastlandsdelen Trumman har inget nämnvärt skogsbruk skett sedan lång tid vilket gett skog med inslag och egenskaper viktiga för den biologiska mångfalden.

Med hänsyn till dessa värden och till naturvårdsplanens mål är det därför viktigt

- att anpassning och hänsyn tas så att natur- och naturvärden utvecklas på ett för den biologiska mångfalden positivt sätt
- att schablonmässig städning av död ved, grenar, toppar och stammar mellan tomterna undviks

2) Säkerhet för person och egendom

Fler än 100 fritidshus med tillhörande arrendetomter finns på den mark som i naturvårdsplanen omfattar Hammarö församlings mark, kallad Kyrkans holmar. I de flesta fall står skogen tätt inpå hus och tomt. Naturligt uppstår här över tid risker som måste beaktas.

Två begrepp kan beskrivas

- **Riskområde:**
området inom eller närmast (max en träd längd 15-20 m) tomt
- **Riskträd/skadeträd:**
träd, döda, döende, rötade, som uppenbart utgör en risk att falla in över hus eller tomt.
Hit räknas även träd med löst hängande grenar.
Till skadeträd kan räknas träd som står så nära hus att det skadar dem



Tallen på bilden kan betraktas som ett uppenbart riskträd

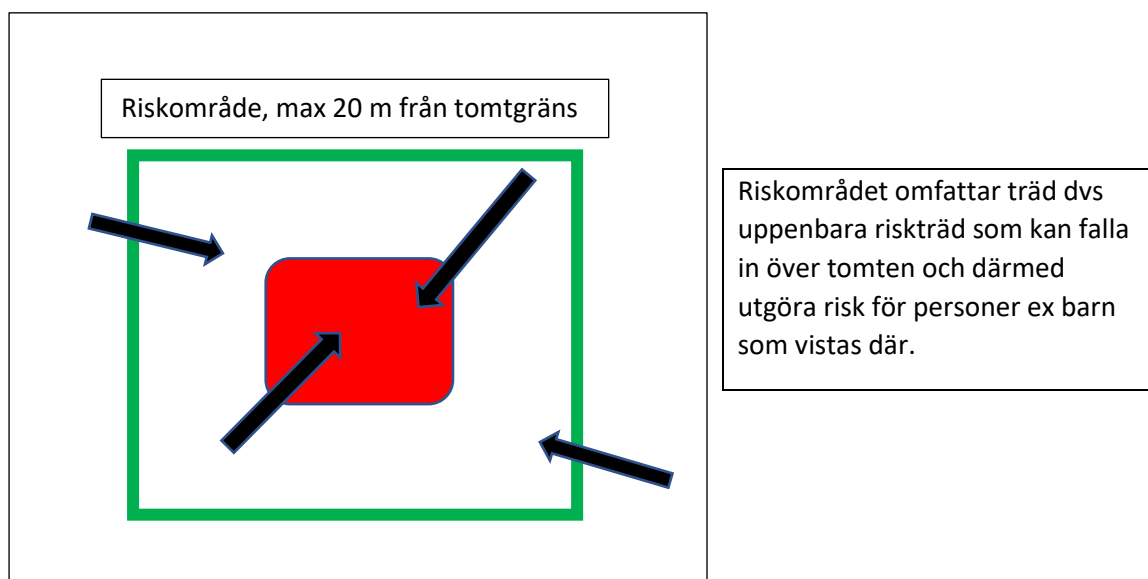
Inför fällning av riskträd/skadeträd skall alltid

- kontakt tas med Hammarö församling
- ske besök på plats
- en bedömning av relevans av önskad åtgärd görs
- i syfte att undvika skador, en säker fällning utförs av en arborist

Utförande av åtgärd

- riskträd, barr-lövträd inom riskområde men utanför tomt bör högkasas
- den grova stamdelen utanför tomten enligt ovan bör få ligga kvar
- riskträd inom tomt/nära hus kan helt tas ned eller högkasas om arrendatorn så vill
- träd stammar/grenar inom tomt kan tillvaratas som ved alternativt läggas utanför tomten eller i för området gemensam ”dödvedsdepå”

Principskiss, riskområde



3) Allmänhetens och arrendatorernas rättigheter/skyldigheter.

- Hemfridszon och Allemansrätt

Hemfridszonen

Här avses området närmast runt ett bostads- och fritidshus där den boende har rätt till ett privat område och att få vara ostörd.

Inom hemfridszonen har fastighetsägaren eller hyresgästen full rådighet över marken, (utan att äga den) och ingen får vistas där utan lov av denne. Inom hemfridszonen gäller således inte allemansrätten. Det finns ingen tydlig definition i lag av hur stor en hemfridszon är eftersom förutsättningarna varierar. Topografi och vegetation är faktorer som kan avgöra. Om en strand med egen brygga går att se från tomten eller huset, kan området mellan stranden och tomten anses som en hemfridszon inklusive bryggan utan att man äger området mellan stranden och tomten/huset. Man har dock rätt att

lägga till vid bryggan, men samtidigt respektera ägarens rätt att ej bli störd eller använda bryggan.

Då ingen tydlig juridisk definition finns att stödja sig på får man som besökare försöka sätta sig in i den boendes situation och tänka på vilken hänsyn man själv skulle vilja att andra människor visar.

Allemansrätten

Grundregeln är att vi får vara överallt i naturen och vistas på annans mark (ej tomt) så länge vi inte förstör eller stör.

Men det finns alltid undantag, man måste ta hänsyn till **hemfridszonen** och får exempelvis **inte gå på växande grödor**.

Om det i området finns oklarheter kring hemfridszon och allemansrätt kan det finnas anledning att för såväl arrendatorer som för friluftsliv tydliggöra vilka regler som gäller.

Kyrkans holmar----andra åtgärdsförslag som kan berika området värden
Nedan ges några exempel på åtgärder som skulle kunna vara berikande för såväl miljö, som människor.

Holkar

Generellt är området som omfattar Kyrkans holmar och öar fattigt på bohål. I de få och små områden där ett inslag av asp och lövträd finns är dock bohålsantalen större. Aspen har i detta sammanhang en nyckelroll som hålträd!

Ställvis har holkar satts upp i och kring arrendetomterna. Under besöken i juni var på dessa platser fågellivet både hörbart och synbart rikare med arter som rödstjärt, svartvit flugsnappare, blåmes med flera.



Holkar av olika typer skulle gynna fågellivet på holmarna exempelvis rödstjärten ovan.

Mot denna bakgrund skulle en mer frekvent uppsättning av holkar vara önskvärd. Detta skulle gynna både hålbbyggare och holkbbyggare!

Ett förslag skulle kunna vara att församlingen bidrar med holkar som intresserade arrendatorer kan hämta för uppsättning i fritidshusens närhet.

Vandringsled/naturstig

För att tillgängliggöra och samtidigt informera om områdets värden kan en mindre vandringsled, naturstig skapas, gärna som en rundslinga.

På norra delen av Trumman, med utgångspunkt från parkeringen vid informationstavlan, finns ett fint skogsområde med en fin och lätt gångbar stig.

Skogen i detta område kan sägas vara representativ för stora delar av Kyrkans holmar. Stigen skulle mot denna bakgrund kunna "kryddas" med diverse information med koppling till natur och skog.

Informationsfolder, broschyr

Information om Kyrkans holmar och dess värden kan vara motiverad. Här skulle områdets alla värden kort kunna nämnas, samt förhållningssätt och anpassning till såväl naturvärden och sociala värden. Materialet kan präglas av kort och koncis text samt många bilder. Målgrupp bör vara såväl allmänhet som arrendatorer.

Röjning av utvalda områden

I planen ovan nämns vissa miljöer som hotas av igenväxning. Exempel på sådana områden kan vara

- små skär och holmar
- utvalda mindre strandområden med för flora och fauna negativ inväxning av sly och småträd.
- lövområden med en icke önskvärd inväxning av gran



Igenväxande skär och strandzon strax utanför Trumman

Det är viktigt att de åtgärder som ovan nämns föregås av en inventering om var och hur dessa åtgärder skall utföras. Tydliga direktiv och god arbetsledning är synnerligen viktig.

Bekämpning av invasiva arter

Etablering av invasiva arter är en verklighet även på Kyrkans holmar och öar. Varje arrendator, ensam eller tillsammans med andra, har här ett ansvar att både rapportera och på bästa sätt bekämpa och begränsa dessa arters utbredning i enlighet med de rekommendationer som finns exempelvis från kommunen och länsstyrelsen.

Om problemet blir större, mer utbrett, bör församlingen koppla ett grepp i frågan för att "stämna i bäcken".

Gröna Jobb --- ett verktyg för verkstad

Gröna jobb kopplar ofta till en arbetsmarknadsåtgärd. De sk Gröna Jobben kommer och går och styrs ofta av situationen på arbetsmarknaden och ytterst av politiska beslut. Resursen är mot denna bakgrund svår att sia om, åtminstone på lång sikt.

En av grundbultarna i de Gröna Jobben är att de skall gagna det allmänna intresset och ej konkurrera med ordinarie arbetsmarknad och företag.

Om de Gröna Jobben skulle återuppstå kan exemplen ovan vara jobb som skulle kunna vara aktuella. Det kan därför vara bra att ha en beredskap, en arbetsbank, att erbjuda om den möjligheten skulle uppstå.

Det är ändå min förhoppning att flera av förslagen ovan kan genomföras även utan sk Gröna Jobb!

Referenser

Erik Holmström. 2000 Vänerens fyrar

Hammarö kommun Tekniska kontoret 2000-09-15 Områdesbestämmelser för Trumman 1:1 m.fl . Ingemar Dahlström

Hammarö kommun Mark-och planavd 2012-08-05
Områdesbestämmelser för Notskär, Grimmen, Östra och Västra Långholmen

Hammarö kommun: Bygga bo Miljö.

Tips och råd kring invasiva främmande arter, med hänvisning till Naturvårdsverkets faktablad för olika arter. Sidan uppdaterad: 2022-03-30

Lennartsson, T & Stighäll, K 2005; Landmiljöer i kust och skärgård. Naturvårdsverket, rapport 5482.

Länsstyrelsen Värmland 2010 Hotade arter i Värmland 2010

Länsstyrelsen Värmland 2015 Bevarandeplan för Natura 2000-området
Värmlandsskärgårdens naturreservat

Mats Niklasson, Sven G. Nilsson 2005. Skogsdynamik och arters bevarande

Naturvårdsverket: Vägledning i arbetet med att bekämpa invasiva arter på land

Naturvårdsverket Vägledning. Allemansrätten kring hemfridszon

Rabén & Sjögren 1978 Holkarnas fåglar

Skogsstyrelsen 2019 Skyddsvärd skog. Naturvårdsarter Johan Nitare

Skogsstyrelsen 2014 Handbok för inventering av nyckelbiotoper

Skogsstyrelsen 2014 Handledning i naturvårdande skötsel av skog och andra
trädbärande marker Johan Nitare

SLU Artdatabanken 2020 Rödlistade arter i Sverige 2020

Värmlands Museum 2015. Kulturhistorisk Inventering av Hammarö skärgård.
Hammarö kommun Värmlands län Lena Thor, Björn Wallbom 2015

Svenska kyrkan 
HAMMARÖ FÖRSAMLING