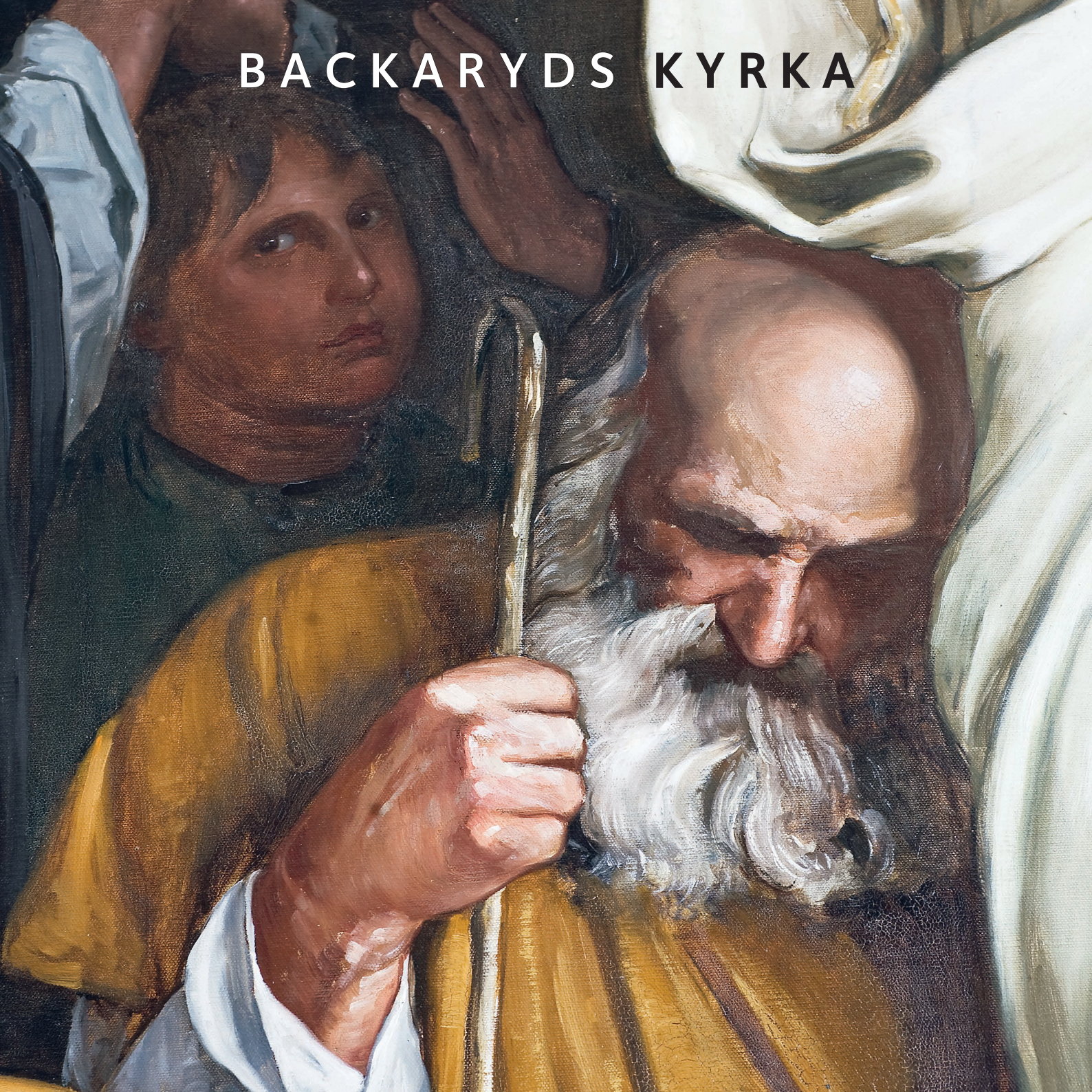


# BACKARYDS KYRKA





## HELIGA TREFALDIGHETS KAPELL

Modellen i norra korsarmen visar kyrkans föregångare, det kapell som byggdes 1630 i Ronneby församlings "norra fjärding" och som 1640, efter bifall av Christian IV, av biskop Winstруп invigdes som sockenkyrka i den nya Backaryds annexförsamling under Ronneby. När kyrkoherden i Ronneby, Knut Hahn, blivit biskop i Lund gjorde han 1682 Backaryd till eget pastorat med sin svåger Nils Cornerus som kyrkoherde, dock sannolikt utan kungligt beslut. Den försummelsetorpe prostens Henschen ha utnyttjat när han 1771 lyckades återansluta Backaryd som annex till Ronneby fram till sin egen död 1796. Den parentesens hade det goda med sig att byggandet av den nya kyrkan kom igång, som invigdes 1799. Den gamla revs och såldes till egendomen Carlstorp vid Ronneby, där den blev mangårdsbyggnad och senare kontorsbyggnad till hälsobrunnen.



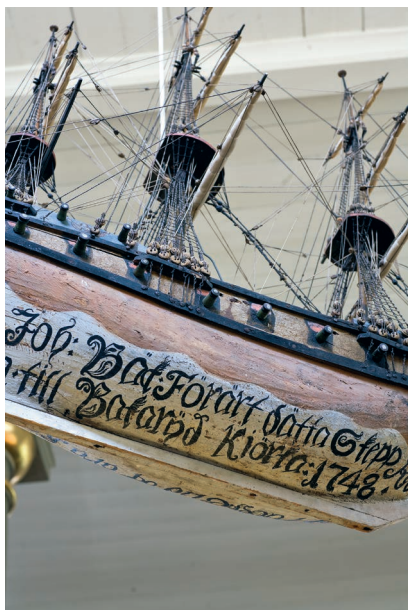
## HÖGT OCH HÖGTIDLIGT

är kyrkorummet och de många, höga fönstren släpper in mycket ljus. Höjden och de imponerande toscanska träkolonnerna ger karaktär åt det egentligen strama och enkla gustavianska rummet. Mittskeppets tak höjer sig genom ett rikt listverk över de smala sidoskeppens platta tak utanför kolonnerna. Kyrkan är symmetriskt byggd med sina två korta korsarmar mitt på långhuset. Var och en av dessa har haft läktare som nu är rivna. Kvar är däremot orgelläktaren i väster, byggd när kyrkan fick sin första orgel 1839. Där står den nuvarande orgeln, kyrkans fjärde, byggd av Hammarberg i Göteborg 1888. Fasaden tillhör det närmast föregående instrumentet från 1903.



## ALTARANORDNINGEN

Trots sin korsform är kyrkan till typen närmast en salkyrka, där koret är markerat i rummet bara genom sitt upphöjda golv. Altaranordningen består av altare och altarring av trä med svarvade balusterdockor samt den färgstarka altartavlan med klassicistisk inramning av pilastrar och överstycke i trä. Själva tavlan är målad av arkitekten Ludvig Frid 1887 som en kopia av en mera berömd målning, Kristus Consolator, av professor C Bloch. Dessförinnan har, enligt den gustavianska tidens mode, ett stort enkelt träkors över altaret utgjort altarprydnad. I koret har dopfunten sin plats. Den är kyrkans äldsta inventarium, huggen i röd kalksten, troligen under 1200-talet, och kommer sannolikt från Ronneby kyrka.



## KYRKSKEPPET

Kyrkbesökarens blickar dras nog gärna till det i sitt slag magnifika kyrkskepp som hänger över södra korsarmsgången. Backaryd, som ligger två mil från kusten, är ingen sjöfararbygd, och ett votivskepp är därför inte riktigt vad man väntar sig här. Men fartyget är en bestyckad örlogsmans, ingen handelsskuta, och då stämmer det bättre: indelningsverkets båtsmän fanns på sina rotar över hela Blekinge, alltså även i Backaryd. En målad inskription i skeppsbotten lyder: "FRÜCKTA GÜD OCK ÅRA KONÜNGENS ADAM JOH: BÄCK FÖRÄRT DÄTTA SKEPP REDLIGHETEN TILL BACKRYD KIÖRKA 1748". Skeppet är äldre än kyrkan och har tillhört den gamla kyrkans prydnader.



## GAMLA ALTARTAVLAN

När denna gamla altarprydnad, som nu hänger i norra korsarmen, beskrevs i Sveriges kyrkor 1932, utgjordes den av "en uppsats av trä, skulpterad, målad och förgylld. I mitten ett krucifix, omgivet av en ängel och Moses; det hela krönt av tvenne änglar och Karl XII:s namnchiffer, allt skuret i trä". Idag tittar vi förgäves efter krucifixet - det har tagits ur sitt sammanhang och blivit uppsatt separat i sakristian! Tavlan tillverkades 1713 på pastor Samuel Cornerus' tid upplyser inskriptionen. Vem bildhuggaren var vet vi inte, men att han har utfört ett mycket skickligt och elegant arbete är inte att ta miste på.



## SAKRISTIAN

tillhör inte den ursprungliga kyrkobyggnaden utan tillbyggdes (i tegel) bakom altärväggen på östra gaveln år 1886 och ersatte då den gamla sakristian som funnits under norra korsarmens läktare. På den frilagda, röda timmerväggen, tidigare kyrkans yttervägg, hänger den gamla altartavlans krucifix över ett enkelt sakristialtare. Rummet domineras annars av två stora 1600-talsporträtt i olja av biskop Knut Hahn och hans hustru, som ursprungligen haft sin plats över makarnas gravställe i Ronneby kyrkas kor. Att de senare flyttats hit hänger samman med Knut Hahns insats att som biskop i Lund skilja Backaryd från moderförsamlingen Ronneby.



#### KORTA FAKTA

**Byggnadsår:** 1799

**Byggnadsstil:** Nyklassicism,  
gustaviansk

**Material:** Trä, utv revetering 1833

**Arkitekt:** Erasmus Henschen

**Orgel:** Olof Hammarberg, Göteborg  
1988, 18 stämmor

**Klockor:** 2 st, 1839 och 1928,  
hänger i klockstapeln

**Altartavla:** Ludvig Frid 1887 efter  
C Bloch

**Märkligare inventarier:** 2 st ljuskronor  
av mässing, båda 1757, kristall-  
ljuskrona 1808, sockenbudskalk 1659



**Svenska kyrkan**   
RONNEBY PASTORAT