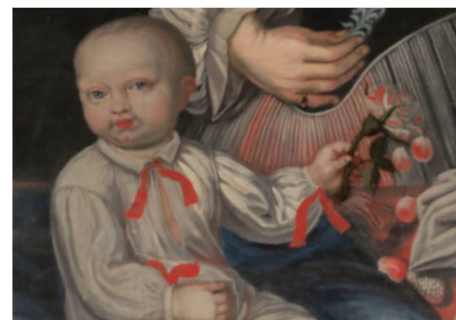




HELIGA KORS KYRKA
i Ronneby



VÄLKOMMEN TILL HELIGA KORS KYRKA

Stadskyrkan i Ronneby, Heliga Kors kyrka, tar årligen emot ett stort antal besökare från när och fjärran, och detta är en stor glädje både för staden och för oss som är verksamma inom Svenska kyrkan i Ronneby. Vi hoppas att den här publikationen skall vara till glädje och inspiration under besöket.

Mitt i 1200-talsstaden, som dess enda bevarade medeltida byggnadsverk, reser sig den mäktiga vita kyrkan. För främlingen som gästar Ronneby är det självklart att han gör ett besök i kyrkan, vandrar bland minnesmärkerna, undrar över betydelsen av kyrkans symboler och vilar i stillheten. För oss som bor

och lever här är det lika naturligt att söka den svala friden under valven, känna närvaron av gångna tider och försjunka i kyrkorummets stämning och skönhet även när ingen gudstjänst pågår.

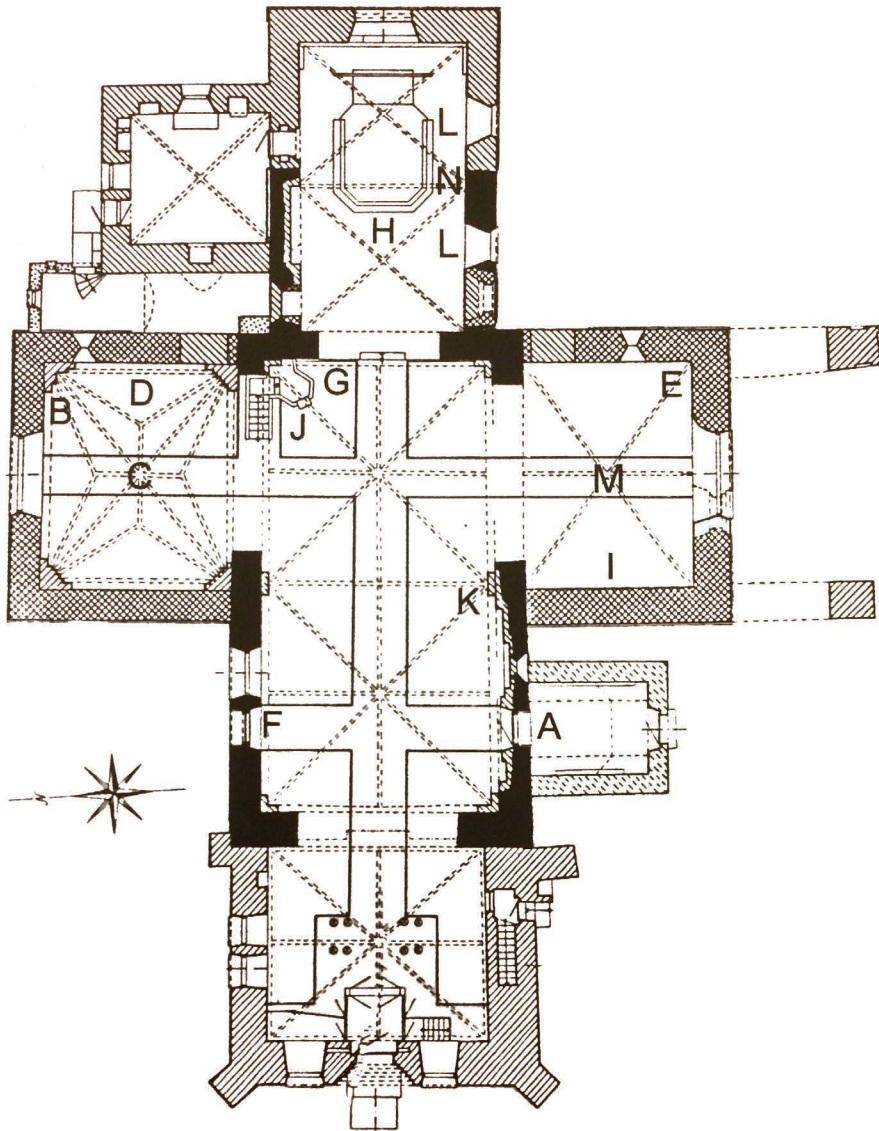
Heliga Kors kyrka, med sina äldsta delar från slutet av 1100-talet och fullbordad under 1400-talet, är den förnämsta medeltida byggnaden i Blekinge och innehåller samtidigt länets största samling av renässanskonst. Den överdådiga kalkmålningsdekoren och rikedomerna på högklassiga konstföremål i kyrkan, inte minst dess bestånd av praktfulla familjeepitafier,

berättar om en avhållen borgarkyrka i en rik dansk köpstad med en dramatisk historia.

Hoppas att kyrkan och historien skall fascinera dig så att du berättar om den för dina vänner och själv återvänder hit.

VÄLKOMMEN

TEXT: Björn O Svensson
FOTO: Helena Johnsson



INNEHÅLL SIDA

Byggnadshistorien i korthet	4
A Den äldsta portalen	4
B Petrus som påve	4
C Stjärnvalvets gåta	5
D Den korsfäste Kristus	8
E Kung Magnus eller drottning Margareta?	8
F Spåren av svenske kungens knektar	9
G Sponsors logotype	9
H Målad predikan	9
I Schlüters epitafium	10
J Det predikade ordet	10
K Renässansprakt	10
L Målade fönster	12
M Bonden Jöns	13
N Dödsdansen	13
Byggnaden och inventarierna - en kronologisk sammanfattning	14

BYGGNADSHISTORIEN I KORTHET

Den innersta delen av kyrkan - långhuset och halva koret - är äldst, byggd i kliven gråsten under 1100-talets slut. Ungefär femtio år senare, när Ronnebys utveckling till stad pågick, byggdes de stora korsarmarna åt norr och söder, i samma material men nu med tegelomfattning kring muröppningarna. Kyrkan gotiserades under den tidigare delen av 1300-talet genom att avancerade ribbvalv slogs i hela kyrkan, koret förlängdes och blev rakslutet och sakristian byggdes. Den sista byggnadsperioden inföll under 1400-talets andra hälft, då det breda västtornet i tegel kom till, sakristian fick sitt vackra gavelröst och ett par karakteristiska, bastanta strävpelare byggdes för att stödja södra korsarmens gavelmur.



DEN ÄLDSTA PORTALEN

De oförändrade deltjerna från den äldsta kärnkyrkan är inte så många idag, men inför den här portalen samt ett romanskt fönster på korets nordvägg och ett igensatt, smalt rundbågefönster med granitomfattning, utvändigt synligt över södra vapenhuset, står vi öga mot öga med byggnadsdetaljer på ursprunglig plats som kom till för snart niohundra år sedan! Det hantverkarna då med sina verktyg tillverkade och sammanfogade fyller ännu sin gamla funktion. Portalen är utförd helt i granit. Den okände stenmästaren har dekorerat det halvrunda tympanofältet med ett kors och två heraldiska liljor i halvcirklar.



PETRUS SOM PÅVE

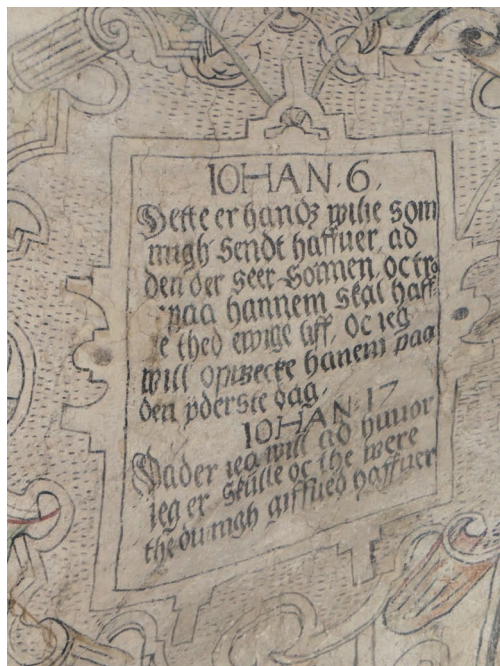
Det mesta av kyrkans kalkmålningssdekor här rör från 1500-talets slut och 1600-talets början, alltså renässanstid. Men dessförinnan har en äldre generation kalkmålningar funnits av vilka man kan se några framknackade figurmotiv, främst i norra korsarmen. Mest dominerande och bäst bevarad av dessa är den stora målningen av Petrus framställd som påve. Han tycks sitta på något slags tron och håller i ena handen en bok, i den andra en jättelik nyckel. På huvudet bär han en treringad tiara. Målningen är från slutet av 1400-talet, liksom St Jörgens strid med draken under fönstret på samma vägg, några andra fragmentariska bilder och ett par konsekrationsskors.



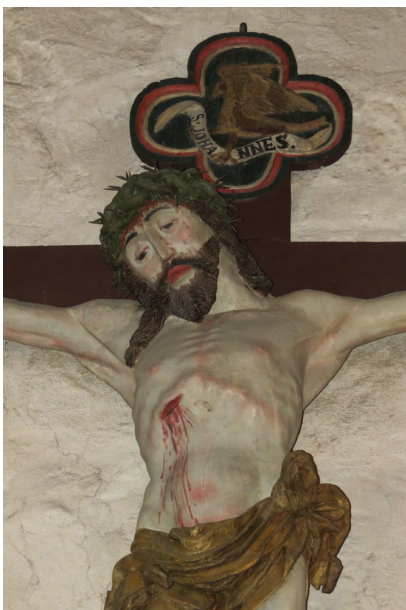
STJÄRNVALVETS GÅTA

Under 1300-talets början slogs tegelvalven i kyrkan. Troligen skall man se detta som den unga stadens första manifestation av kommersiell framgång. Arbetet har varit kostsamt och så tekniskt avancerat att utländska murmästare måste ha anlitats. Sju av de åtta valven är kryssvalv med ribborna elegant utformade med klöverbladsgenomskärning. I norra korsarmen förbryllas man emellertid av ett annorlunda, omkring 150 år yngre och betydligt mer komplicerat stjärnvalv. Vad har hänt? Skall kanske det modernare valvet sättas i samband med de politisk-ekonomiska svårigheter som under 1300-talet drabbade Ronneby och kanske förhindrade avslutandet av valvslagningen förrän under 1400-talet?









DEN KORSFÄSTE KRISTUS

Krucifixet har fram till år 1842 haft sin plats i triumfbågen till koret. Den stora, naturalistiskt snidade och målade skulpturen från 1400-talets slut har idag äran av att vara denna gamla kyrkas enda medeltida föremål! Orsaken är plundringen av kyrkan vid Ronneby blodbad under Nordiska sjuårskriget år 1564. Särskilt stort värde har man dock förr inte satt på triumfkrucifixet; i en förteckning av i "Ronneby kyrka befintliga Antiquiteter och Minnesmärken" från 1830 framhålls utan omskrivningar eller synbar vördnad för symbolvärde och ålder att det "... borde för dess rysliga utseende nedtagas". Så skedde också i mitten av 1800-talet och först 1911 sattes det ånyo upp, då på sin nuvarande plats.

KUNG MAGNUS ELLER DROTTNING MARGARETA?

I vart och ett av södra korsarmens fyra hörn vilar valvribborna på skulpterade konsoler i form av djur- och människohuvuden, tillkomna vid valvslagningen under 1300-talet. I de båda inre hörnen har ett lejon och ett mera obestämt fabeldjur avbildats, i de yttre har skulpturerna mänskliga drag. Bildens porträtt i sydösthörnet är mest intressant. Det är noggrannare utmejslat än de an-

dra, sannolikt en hyllningsbild, och visar ett krönt huvud av en kvinna eller en skägglös man. Är det den svenske kungen Magnus Eriksson som hyllas sedan han tagit makten i Skåneland år 1332? Senare forskning ger stöd åt en annan teori, att hyllningen avser Ronnebys förnyade stadsprivilegier 1387 och att bilden föreställer drottning Margareta, den blivande unionsdrottningen.





SPÅREN AV SVENSKA KUNGENS KNEKTAR

I nedre delen av långhuset, vid den igensatta norra porten, finns en gammal dörr uppsatt, brandskadad i nedre delen och med tydliga huggmärken. Genom den tog sig Erik XIV:s knektar in i kyrkan den förfärliga måndagen den 4 september 1564, då kungen iscensatte sitt överfall på staden och dess befolkning, det som har kallats Ronneby blodbad och var den avlidne Gustav Vasas hämnd genom sonen Erik på stadens uppträdande under Dackeupproret drygt tjugo år tidigare. Två tusen personer mördades, även inne i kyrkan, därav många kvinnor och barn. Själva stades skattades på ett väldigt byte och brändes sedan ned, utom kyrkan som besudlad och utplundrad stod kvar. Svensk historisk skrivning har i det närmaste förtigt denna enastående händelse!



SPONSORNS LOGOTYPE

Om kyrkans medeltida kalkmålningar bara finns kvar i fragment så är målningarna från renässansen å andra sidan de rikaste i sin period i Sydskandinavien. De har en gång täckt hela kyrkorummet; idag är det framför allt i koret och södra korsarmen vi kan njuta av överdådet av blad och rankor omväxlande med språkband (bibelcitater på latin och danska) samt intressanta figurmotiv. Genom två kungliga brev från 1575 och 1582 tog Fredrik II ekonomiskt ansvar för kyrkans restaurering efter Ronneby blodbad genom att överlåta kronans tull, accis och korn-tionden till stadens borgmästare och råd för ändamålet. Och precis som vår tids sponsorer placerar sin logotype vid objektet lät Fredrik måla sitt danska riksvapen i korsmittens ena valvkappa - den synligaste platsen i kyrkan.



MÅLAD PREDIKAN

I ett nät ligger en nästan naken man. Rep är bundna vid hans lemmar och bål, i vilka företrädare för onda och goda krafter drar allt vad de orkar för att vinna honom för sina syften. Han föreställer människan, och bilden vill visa oss hur vi slits mellan det goda och det onda. Djävulen agerar i helvetets lågor, döden kallar ur en öppen grav. CARO, köttet och dess lustar i en naken kvinnas gestalt drar i honom, och så gör MUNDUS, världen eller världsligheten, representerad av den förmöget klädda kvinnan med såväl ett gediget stenhus som ett ståtligt skepp bakom sig. Men mannen sträcker sin högerhand mot frälsningen och Kristus med korset och får så kraft att stå emot. Kalkmålning från 1580-talet i västra korvalvet.



SCHLÜTERS EPITAFIUM

Kyrkan präglas påtagligt av de påkostade epitafier, minnestavlor, som det ledande borgerskapet smyckat den med från 1580-talet och framåt och som också är personhistoriskt intressanta. Det fyra meter höga epitafiet över borgmästare Herman Schlüter (1572-1635) med familj är ett av de praktfullare, uppsatt efter hustrun Catharinas död 1636. På det nedre bildfältet ser vi, förutom makarna, sönerna Herman, Henrik, Johan och Elias samt dottern Margaretha. Hon, hennes bror Herman och föräldrarna var avlidna när tavlan kom till och bär därför små röda kors i handen. De övriga bilderna visar Jesu gravläggning och uppståndelsen. Malmkronan från 1614 är också en schlütersk donation.



DET PREDIKADE ORDET

blev efter reformationen 1536 ett huvudinslag i gudstjänsten. Det gjorde två nya anordningar nödvändiga i kyrkorummet: en upphöjd talarstol och bänkar för menigheten att sitta på. Den nuvarande predikstolen från 1640-talet är ett praktarbete av tyskt eller skånskt ursprung, efter förebild av predikstolen i Helsingborgs Mariakyrka från Statius Ottos verkstad i Lüneburg. I inramade, rikt skulpterade fält på korgens sidor finns friskulpturer av de fyra evangelisterna och Paulus. I de sex hörnen symboliseras lika många dygder, nämligen från norr: kyskheten, kärleken, rättvisan, måttligheten, styrkan och visheten. Här ses Justitia, rättvisan, med svärd och vågskål, till vänster kärleken, Caritas.

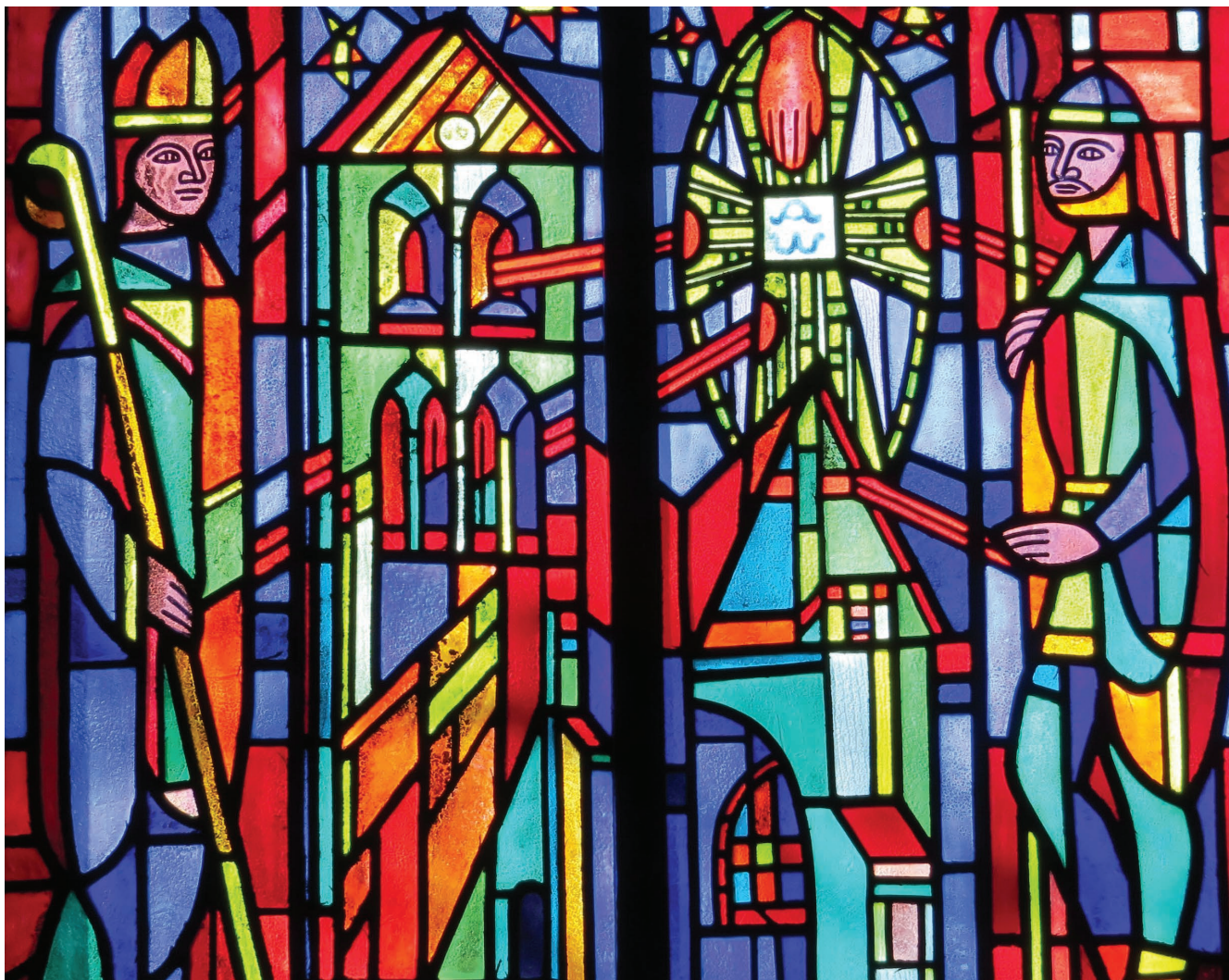


RENÄSSANSPRAKT

Bilden, tagen från långhusets sydvägg in i koret ger en provkarta på de olika yttringar av renässansens konstuppfattning, i regel av riksintressant klass, som kyrkan kan uppvisa. Altaruppsatsen, som förärades kyrkan 1652 av "borgmästare, råd och menige borgerskap i Ronneby" är ett av de främsta alstren av broskverksstilens snidarekonst i södra Sverige. Till vänster i koret hänger köpmannen Knud Peder-sens praktfulla epitafium från 1637 och längst till höger den minnestavla hans svåger Jesper Schov 1646 tillägnade minnet av sin hustru Catharina. Ljus-kronan i koret skänktes till kyrkan av paret Johan och Maria Kerhasen i Lübeck år 1672 - ett av många exempel på tät förbindelse med de tyska östersjöstäderna. I förgrunden en ljus-arm i malm från 1610. Korets kalkmålningar välver sig över det hela.



ANNA LAWESDOTTER SKOUG

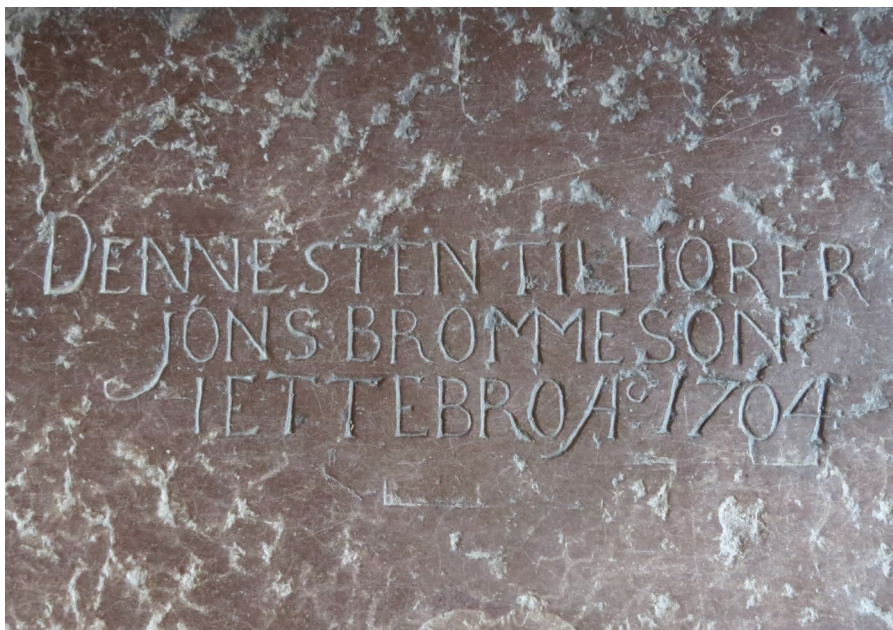


MÅLADE FÖNSTER

De båda målade fönstren i korets södra vägg är av sent datum, 1955, och har Halmstadgruppens Erik Olsson till upphovsman. Förutom olika händelser ur Jesu liv, hans död och uppståndelse, framställs i de båda fönstren såväl

Heliga Kors kyrka som personer som haft betydelse för den lokala historien i skilda tider. Där kan man se biskop Egeno i Dalby som kristnade Bekinge på 1000-talet och den martyrförklarade danske kungen St Knut, vars gille nu

som på medeltiden finns i Ronneby. Och på det västra fönstret ser vi St Erik samt den berömda Ronnebysonen Haquin Spigel.



BONDEN JÖNS

Utlagda i kyrkans gångar eller uppresta längs väggarna i koret och södra vapenhuset finns närmare sextio gravstenar. Från medeltid fram till år 1811 lät de mest prominenta stads- och sockenborna begrava sig i inköpta gravplatser i kyrkan, och hela ytan under kyrkgolvet upptas av mer än femtio gravar och gravkamrar. Den äldsta gravstenen ligger som skiva på högaltaret och tillhör Jens Holebeke, en krigsman som dog sex dagar efter pingst 1354. Här är en annan sten i södra korsarmens gång: "DENNE STEN TILLHÖR-ER JÖNS BROMMESON I ETTEBRO A(nn) o 1704" - ett av ganska få exempel på en bonde med gravplats inne i kyrkan, där annars borgare och präster dominerar.

DÖDSDANSEN

I en lång, mycket skadad kalkmålning på korets sydvägg uppträder en rad dansade par. Klädseln visar deras olika samhällsställning, gemensamt är däremot att de alla har ett benrangel som danspartner. Målningen vill visa hur döden inte gör någon skillnad utan "dansar med alla stånd". Det egentligen medeltida motivet har här tagits upp på 1580-talet, troligen med anledning av blodbadet och som inslag i en bildstrid som Fredrik II för med den svenske kungen Johan III - Fredrik har samtidigt på motsatta korväggen, som kontrast till fiendekungen, låtit portärttera sig själv som "En Christen Ridder". En berömd dödsdansk målning har funnits i Marienkirche i Lübeck, en finns i Tallinn och en i Mästerby kyrka på Gotland.



BYGGNADEN OCH INVENTARIERNA - EN KRONOLOGISK SAMMANFATTNING



MEDELTID

Som byggnad är stadskyrkan i Ronneby alltigenom medeltida, endast det lilla södra vapenhuset är senare byggt. Likväl skiljer det mer än tre århundraden mellan tillkomsten av kyrkans äldre och yngre partier. Byggnadsperioderna markeras på ritningen sidan 3 genom olika rastreering av murarna.

Under slutet av 1100-talet, ett sekel efter kristendomens införande, ungefär när den territoriella indelningen av landet i socknar genomförts, byggdes kyrkan. I begynnelsen har den varit en romansk gråstenskyrka med långhus, kort kor och absid samt ingångar i norr och söder. Under 1200-talet, när byn Ronnebys tillväxt och utveckling småningom gjorde att platsen fick stadsprivilegier, skedde en tillbyggnad

av kyrkan med de båda stora korsarmarna. Byggnadsmaterialet var också här kluven gråsten och stilen romansk med smala rundbågiga fönsteröppningar, men till skillnad från kärnkyrkan har dörr- och fönsteromfattningar nu utförts i tegel - det nya materialet.

Nu tillkom också ett par sidokapell i vinklarna mellan koret och korsarmarna. Två igenmurade portaler i den sydöstra vinkeln är det enda kvarvarande spåret av dessa kapell.

Ekonomisk framgång, främst baserad på tillgången på sill och lüneburgersalt som utgjorde en åtrådd exportvara till det katolska Europa med dess fasteregler, gav Ronneby borgerskap resurser att under 1300-talets början ånyo

börja bygga på sin kyrka. Den gotiska stilen hade nu gjort entré och de arkitektoniska kraven förändrats. Korabsiden revs, koret förlängdes till det dubbla och blev rakslutet i öster, och på norrsidan byggdes sakristian. Kronan på verket blev att de gotiska kryssvalven i tegel slogs i hela kyrkan. Vissa tecken kan tyda på att detta arbete inte helt hann avslutas innan 1300-talets kriser till följd av politisk och ekonomisk oro samt den stora pesten, ledde till att man fick annat att tänka på. Ett av kyrkans valv, det i norra korsarmen, har nämligen byggts först omkring 150 år efter de andra, vad än orsaken till detta kan ha varit.

Under medeltidens sista århundrade gynnades Ronneby åter av god eko-

nomisk medvind. Hanseatiska köpmän var dagliga inslag i stadsbilden, skrän och gillen verkade och den första högre läroanstalten i Bleinge, Ronneby latin-skola, inrättades.

Och nu efter 1400-talets mitt beredde man sig för bygget av det breda väst-torn med vilket man ville fullborda kyrkan som arkitektonisk enhet. Det byggdes i tegel och när det stod färdigt hade byggnaden fått den yttre gestalt den har än idag.

Några utgåvande inslag som tillfogades när tornbygget var avslutat eller omkring år 1500 var de två iögonfallande strävpelarna vid södra korsarmen, sakristians vackra trappgavelröst med dess tegelblinderingar samt en säregen trapp- och nischanordning vid tornets södra mur som antas ha varit en yttre predikstol och under katolska tiden även fungerat som "rendez vous för avlatskrämare".

RENÄSSANSEN & DÄREFTER

Under 1500-talets förra hälft kunde Ronnebyborna glädjas åt sin stora och vackra kyrka, helgad åt St Laurentius och med en påfallande rikedom sid-altaren, däribland det tyska broderskapets altare, bekräftat av ett påvebrev år 1400. Något förändrades väl helgedomen efter reformationen 1536, innan den 1564 hemsöktes under Ronneby blodbad. Att kyrkan då blev fullständigt utplundrad vet vi, men däremot inte hur skadad den som byggnad kan ha varit.

Om Erik XIV möjligen trodde att han ödelagt Ronneby för gott drog han dock förhastade slutsatser. Ur stadens ruiner har tecken på en ny ekonomisk aktivitet spirat redan det närmaste året och återuppbyggnaden var snart i gång. För kyrkans del tog kungen, Fredrik II, ett

viktigt initiativ när han 1575 och 1582 stälde kronans medel till förfogande för en mycket påkostad restaurering, där det mest spektakulära inslaget är de berömda kalkmålningarna. Tankeväckande figurscener och mängder av kartuscher och språkband på danska och latin omväxlar med utfyllande rankor, blad och blommor. Målningarna är unika i hela Sydsandinavien och sannolikt vidare än så, men vi känner inte mästarerna till namnet.

Enskilda insatser för kyrkans försköning börjar bli synliga från omkring 1580, främst i form av epitafier. På ett och ett halvt årtionde var välståndet på många håll tillbaka i de återuppbyggda köpmanshusen. Och den kommande utvecklingen under 1600-talet gynnade Ronneby och dess handel än mer. Det var nu staden uppgavs ha 300 borgare och nämndes som en av de mest betydande i Skåneland. Den renovering och utsmyckning av kyrkan som kungen inlett fullföljdes nu av Ronnebyborna själva, både kollektivt och enskilt, med konstföremål av yppersta märke. Särskilt gäller detta predikstolen från 1640-talet och den oöverträffade altarpuppats i broskverksstil som det samlade borgerskapet 1652 förärade kyrkan. På deras efter hand allt större och mera exklusiva epitafier kan vi se de främsta aktörerna i stadens handel och näringsliv vid den här tiden: Knud Pedersen, Jesper Schov, Herman Schlüter med flera. Av kyrkans ljuskronor, ljusplåtar och ljusarmar är de flesta enskilda donationer från 1600-talet, vilket också är fallet med en mängd andra inventarier och konstföremål av skilda slag.

Efter Roskildefreden 1658 och övergången till Sverige försämrades Ronnebys ställning, och i och med Karl XI:s beslut att anlägga örlogsstaden

Karlskrona år 1680 offrades Ronneby till förmån för den nya staden. Först 1882 återupprättades stadsvärdigheten. Kyrkan fungerade under dessa två århundraden som en ovanligt exklusiv sockenkyrka utan att några större förändringar genomfördes, och man kan kanske till och med förmoda att församlingens svagare ställning kan ha skyddat den från vad det ofta pietetslösa 1800-talet annars kunde ha haft i beredskap. Tjugo medeltidskyrkor revs i Blekinge under samma tid ...

KLOCKOR OCH ORGLAR

Kyrkans tre klockor hänger i tornet. Storklockan göts i Lübeck 1593 för St Laurentii kyrka i Ronneby (numera Heliga Kors kyrka). Sommaren 1726 göts den om i Ronneby och ännu en gång i Stockholm 1882. Mellanklockan från 1675 har gjutits om tre gånger, senast 1820, medan lillklockan är orörd sedan den hängdes upp i tornets klockstol år 1667.

Det äldsta belägget för förekomsten av en orgel i kyrkan är en protokollsnotering från Ronneby rådhusrätt år 1636. Orgeln stod på en läktare i norra korsarmen och kan ha varit i bruk till 1843, då ett nytt instrument med 20 stämmor, byggt av P Jönsson i Hjortsberga och med fasad av arkitekten C G Blom-Carlsson placerades på den nuvarande läktaren. Med bibehållande av fasaden ersattes Jönssons orgel 1893 med en lika stor s k romantisk orgel från Åkerman & Lund i Stockholm. 1937 utökades orgelhuset och fasaden för att få plats med ett nytt verk från Mårtenssons orgelfabrik i Lund med 38 stämmor. Detta byggdes om 1969 och vidgades till 47 stämmor. Orgeln har åter byggts om av samma firma och står med sina 50 stämmor färdig sedan våren 2010.

N^o 27.
R. Bj
J. N^o 27, 56, 58, 69, 72,
93, 125, 140, & 175,

N^o 26.
R. Bj
J. N^o 6, 10, 41, 47, 67,
78, 138, 152, 157, & 159,

N^o 25.
R. Bj
J. N^o 21, 61, 62, 63,
76, 86, 87,
116, 117,

N^o 24.
R. Bj
J. N^o 1, 2, 3, 4, 5, 6, 7, 8, 9, 10, 11, 12, 13, 14, 15, 16, 17, 18, 19, 20, 22, 23, 24, 25, 26, 28, 29, 30, 31, 32, 33, 34, 35, 36, 37, 38, 39, 40, 42, 43, 44, 45, 46, 48, 49, 50, 51, 52, 53, 54, 55, 57, 59, 60, 64, 65, 66, 70, 71, 73, 74, 75, 77, 79, 80, 81, 82, 83, 84, 85, 88, 89, 90, 91, 92, 94, 95, 96, 97, 98, 99, 100, 101, 102, 103, 104, 105, 106, 107, 108, 109, 110, 111, 112, 113, 114, 115, 118, 119, 120, 121, 122, 123, 124, 126, 127, 128, 129, 130, 131, 132, 133, 134, 135, 136, 137, 139, 141, 142, 143, 144, 145, 146, 147, 148, 149, 150, 151, 153, 154, 155, 156, 158, 160, 161, 162, 163, 164, 165, 166, 167, 168, 169, 170, 171, 172, 173, 174, 176, 177, 178, 179, 180, 181, 182, 183, 184, 185, 186, 187, 188, 189, 190, 191, 192, 193, 194, 195, 196, 197, 198, 199, 200,