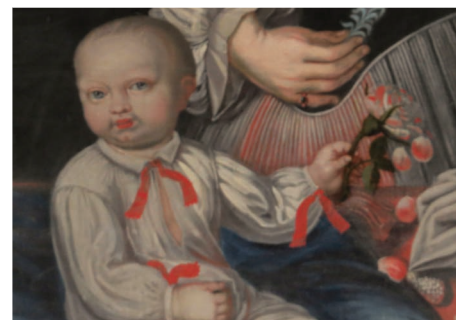




**KOŚCIÓŁ ŚWIĘTEGO KRZYŻA  
w Ronneby**





## WITAJ W KOŚCIELE ŚWIĘTEGO KRZYŻA

Kościół miejski w Ronneby, Kościół Świętego Krzyża, przyjmuje rocznie ogromną liczbę zwiedzających z różnych stron świata, co jest dużym powodem do radości zarówno dla miasta, jak i dla nas działających w Kościele Szwecji w Ronneby. Mamy nadzieję, że niniejsza publikacja ucieszy i zainspiruje podczas zwiedzania kościoła.

Pośrodku XIII-wiecznego miasta, jako jego jedyna zachowana średniowieczna budowla, wznosi się ten potężny biały gmach. Dla przyjeźdnego, goszczącego w Ronneby, oczywistością jest, że odwiedzi kościół, przespaceruje się pośród jego zabytkowych wnętrz, zastanowi nad znaczeniem kościelnych

symboli i odpocznie w jego spokoju. Dla nas, mieszkańców Ronneby, jest równie naturalnym przyjść do kościoła, by szukać orzeźwiającego wyciszenia pod jego sklepieniem, poczuć obecność minionych czasów oraz zanurzyć się w nastroju i pięknie jego wnętrza, także gdy nie odbywa się akurat żadne nabożeństwo.

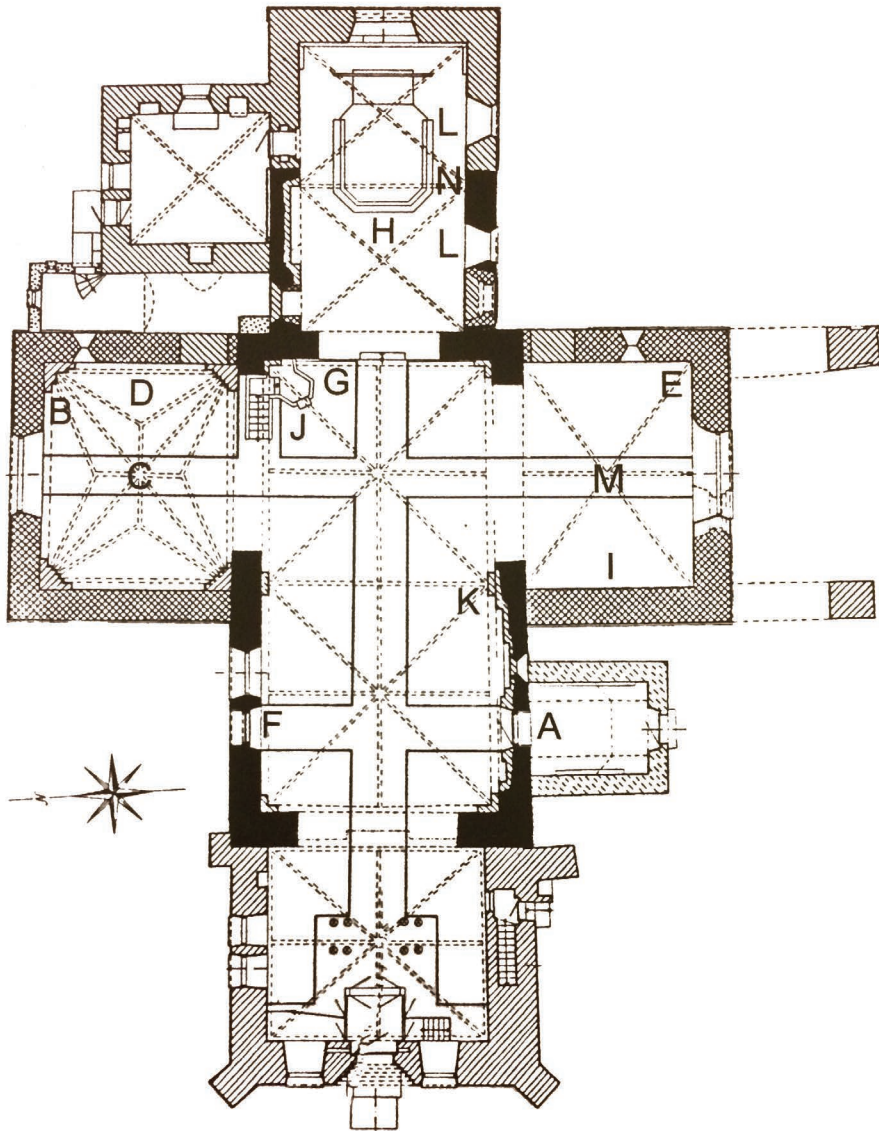
Kościół Świętego Krzyża, ze swoimi najstarszymi fragmentami pochodzącymi z końca XII wieku, a ukończony w XV wieku, jest najświetniejszą średniowieczną budowlą w Blekinge, a jednocześnie mieści największą kolekcję sztuki renesansowej w regionie. Oszałamiające

bogactwo fresków i wysokiej klasy dzieł sztuki, jak również zbiór wspaniałych e pitafiów rodzinnych, opowiada o uwielbianym mieszczkańskim kościele w bogatym duńskim mieście kupieckim o dramatycznej historii.

Mamy nadzieję, iż zarówno kościół jak i jego historia zafascynują Cię, że opowiesz o nim swoim przyjaciołom i sam również jeszcze tu powrócisz.

WITAJ

TEKST: Björn O Svensson  
ZDJĘCIA: Helena Johnsson  
TŁUMACZENIE: Agata Grabowicz



## TREŚĆ STRONA

Historia budowli w skrócie	4
A Najstarszy portal	4
B Piotr jako papież	4
C Zagadka sklepienia gwiaździstego	5
D Chrystus na krzyżu	8
E Król Magnus czy królowa Małgorzata?	8
F Ślady knechtów szwedzkiego króla	9
G Logotyp sponsora	9
H Malowane kazanie	9
I Epitafium Schlüterów	10
J Głoszone słowo	10
K Świetność renesansu	10
L Witraże okienne	12
M Chłop Jöns	13
N Taniec śmierci	13
Budowla i jej wyposażenie - chronologiczne podsumowanie	14



# HISTORIA BUDOWLI W SKRÓCIE

*Najgłębsza część kościoła – nawa główna oraz połowa prezbiterium – jest najstarsza, zbudowana z łupanego granitu pod koniec XII wieku. Około 50 lat później, kiedy Ronneby rozwijało się jako miasto, dobudowano nawy boczne z tego samego materiału, lecz w formie cegieł wokół ościeży. Kościół został przerobiony w stylu gotyckim w pierwszej połowie XIV wieku poprzez zastosowanie skomplikowanych sklepień żebrowych, wydłużenie prezbiterium i zakończenie go w prostą ścianą oraz dobudowę zakrystii. Ostatni okres rozbudowy przypadł na drugą połowę XV wieku, kiedy to wzniesiono szeroką ceglana wieżę zachodnią, zakrystia zyskała swój piękny szczyt, a ścianę szczytową wsparto parą charakterystycznych masywnych filarów przyporowych.*



## NAJSTARSZY PORTAL

Niezmienionych fragmentów kościoła w jego pierwotnej formie nie zachowało się do dziś zbyt wiele. Jednak przed tym właśnie portalem i przed romańskim oknem w północnej ścianie prezbiterium, a także przed zaślepieniem wąskim oknem łukowym z granitowym obramowaniem, widocznym z zewnątrz nad południową kruchtą, stajemy twarzą w twarz z oryginalnymi elementami budowli, które powstały niemal 900 lat temu! To, co zostało wtedy wytworzone i scalone narzędziami ówczesnych rzemieślników, nadal spełnia swoją dawną funkcję. Portal wykonany jest w całości z granitu. Nieznany mistrz kamieniarstwa ozdobił półokrągły tympanon motywem krzyża i dwóch heraldycznych lilii w półkolach.



## PIOTR JAKO PAPIEŻ

Większość fresków pochodzi z końca XVI i początku XVII wieku, a więc z okresu renesansu. Istnieją tam jednak także starsze freski, z których wyłaniają się motywy postaci, głównie w nawie północnej. Najbardziej dominującym i najlepiej zachowanym z nich jest wielki fresk przedstawiający Piotra jako papieża. Wydaje się siedzieć na pewnego rodzaju tronie i trzyma w jednej dłoni księgę, a w drugiej olbrzymi klucz. Na głowie ma zaś trój-obręczową tiarę. Fresk pochodzi z końca XV wieku, podobnie jak walka świętego Grzegorza ze smokiem, znajdująca się pod oknem na tej samej ścianie, czy kilka innych fragmentarycznych malunków i parę krzyży konsekracyjnych.



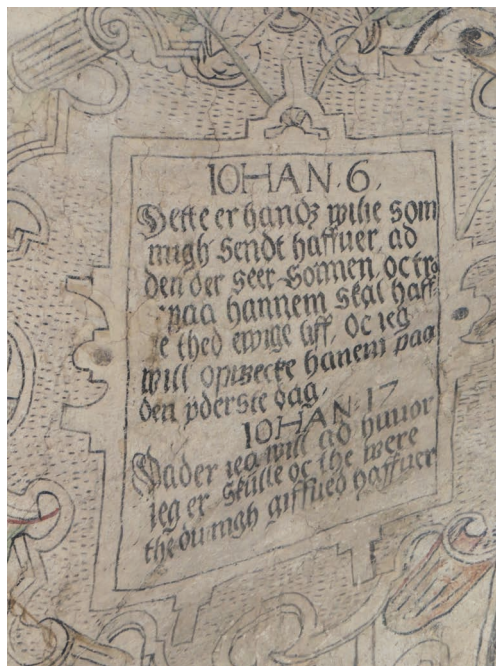


## ZAGADKA SKLEPIENIA GWIAŹDZISTEGO

Na początku XVI wieku w kościele wybudowano sklepienie ceglane. Można ten krok traktować jako pierwszy przejaw komercyjnego sukcesu młodego miasta. Prace nad sklepieniem były kosztowne i tak zaawansowane technicznie, że wymagały zaangażowania zagranicznych mistrzów murarskich. Siedem z ośmiu sklepień to sklepienia krzyżowe z elegancko uformowanymi żebrami o przekroju liścia koniczyny. W nawie północnej zaskakuje, tymczasem, zupełnie inne, o 150 lat młodsze i znacznie bardziej skomplikowane sklepienie gwiaździste. Co się stało? Czyżby to nowocześniejsze sklepienie miało związek z polityczno-ekonomicznymi trudnościami, które dotknęły Ronneby w XIV wieku i uniemożliwiły ukończenie sklepienia aż do wieku XV?



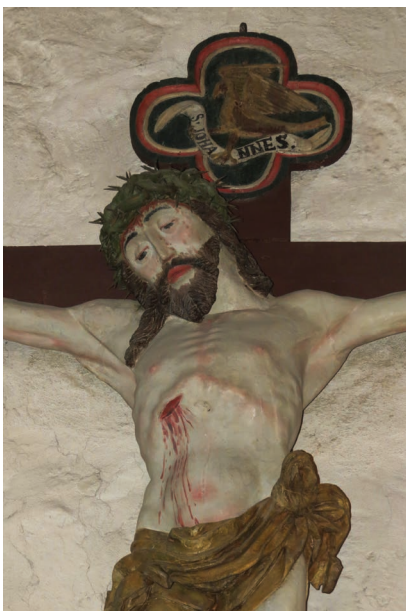












## CHRYSTUS NA KRZYŻU

Krucyfiks miał swoje miejsce w łuku triumfalnym prezbiterium do roku 1842. Ta duża, naturalistycznie wyrzeźbiona i pomalowana figura z końca XV wieku jest jedynym zachowanym średniowiecznym dziełem sztuki znajdującym się na wyposażeniu kościoła. Przyczyną tego stanu rzeczy jest grabież świątyni z roku 1564 w ramach krwawej rzezi Ronneby w trakcie północnej wojny siedmioletniej. Dawniej jednak nie postrzegano owego krucyfiksu triumfalnego jako przedmiotu szczególnie wartościowego - w spisie znajdującym się w „” z 1830 roku, bez omówienia czy widocznego poszanowania jego wartości symbolicznej i wieku, wytknięte zostaje, iż „ze względu na swój okropny wygląd powinien zostać ściągnięty”. Tak też się stało w połowie XIX wieku i dopiero w 1911 roku krucyfiks na nowo został wyeksponowany na swoim obecnym miejscu.

## KRÓL MAGNUS CZY KRÓLOWA MAŁGORZATA?

W każdym jednym z czterech rogów nawy południowej spoczywają żebra sklepienia na rzeźbionych konsolach w formie zwierzęcych i ludzkich głów, dobudowane w trakcie wznoszenia sklepienia w XIV wieku. W narożnikach wewnętrznych przedstawiono lwa oraz bliżej nieokreślone zwierzę mityczne, rzeźby w pozostałych dwóch rogach mają cechy ludzkie. Sylwetka w południowo-wschodnim rogu jest jednak najbardziej interesująca. Jest wyrzeźbiona

dokładniej niż pozostałe, prawdopodobnie ku czci, i przedstawia ukoronowaną głowę kobiety lub mężczyzny bez brody. Czy jest to szwedzki Magnus Eriksson, obwołany królem odkąd objął władzę w Skanii w 1332 roku? Późniejsze badania dają poparcie innej teorii, mówiącej, iż rzeźba jest hołdem ku uczczeniu odnowionych przywilejów miejskich Ronneby z 1387 i że sylwetka przedstawia królową Małgorzatę, późniejszą królową unii kalmarskiej.







## ŚLADY KNECHTÓW SZWEDZKIEGO KRÓLA

W dolnej części nawy głównej, u zaślepionego wejścia północnego, znajdują się wrota, nadpalone w dolnej części i noszące wyraźne ślady rąbania siekierą. To poprzez nie wdarli się do kościoła knechtowie Eryka XIV w ów straszliwy poniedziałek, 4 sierpnia 1564 roku, gdy król przypuścił atak na miasto i jego ludność, określony mianem krwawej łązi Ronneby, a który to stanowił zemstę zmarłego Gustawa Wazy dokonaną przez jego syna Eryka za wystąpienie miasta podczas powstania Nilsa Dacke nieco ponad 20 lat wcześniej. Zamordowano dwa tysiące ludzi, także wewnątrz kościoła, z czego wiele kobiet i dzieci. Samo miasto złupiono, a następnie spalono, oprócz kościoła, który ostał się - zbezczeszczonej i splądrowanej. Szwedzka historiografia niemalże całkowicie przemilcza to horrendalne wydarzenie.



## LOGOTYP SPONSORA

O ile średniowieczne freski zachowały się jedynie fragmentarycznie, to obrazy z okresu renesansu to najbogatsze/najpokaźniejsze dzieła renesansowe w południowej Skandynawii. Niedługo pokrywały one całe wnętrza kościoła; dziś, głównie w prezbiterium i w nawie południowej, możemy napawać się przepychem listków i pnączy naprzemiennie z motywami wstęg z biblijnymi cytatami w łacinie i po duńsku, a także innymi ornamentami. Na mocy dwóch dekretów królewskich z 1575 i 1582 roku, Fryderyk II wziął na siebie odpowiedzialność finansową za odrestaurowanie kościoła po krwawej łązi Ronneby, przekazując na ten cel wpływy z cła, akcyzy i dziesięciny królestwa burmistrzowi i radzie miasta. I, tak dzisiejsi sponsorzy umieszczają swój logotyp przy sponsorowanym obiekcie, tak Fryderyk nakazuje namalować swój duński herb narodowy na jednym z pól pomiędzy żebrami sklepienia na środku nawy - w najbardziej widocznym miejscu w kościele.



## MALOWANE KAZANIE

W sieci znajduje się prawie nagi mężczyzna. Do jego kończyn i tułowia przywiązane są liny, za które ciągną ile wlezie wysłannicy dobra i zła, by przeciągnąć go na swoją stronę. Przedstawia on człowieka, a malowidło ma na celu ukazać nam jak jesteśmy rozdarci między dobrem a złem. Diabeł urzęduje w płomieniach piekła, śmierć wzywa z otwartego grobu. CARO, ciało i jego żądze, odzwierciedlone w postaci nagiej kobiety ciągną go w swoją stronę. To samo robi MUNDUS, świat czy też światowość, reprezentowane przez wytwornie odzianą kobietę, a za jej plecami okazały kamienny dom oraz wspaniały statek. Lecz mężczyzna wyciąga swoją prawą dłoń ku zbawieniu i Chrystusowi z krzyżem, a dzięki temu zyskuje moc, by oprzeć się złu. Fresk ten, z lat 80. XVI wieku, znajduje się w zachodniej części sklepienia prezbiterium.



## EPITAFIUM SCHLÜTERÓW

Kościół wyraźnie odznacza się kosztownymi epitafiami, tablicami pamiątkowymi, którymi zdobili go najznamienitsi mieszczaństwo począwszy od lat 80. XVI wieku, a które są również interesujące na poziomie personalno-historycznym. Czterometrowe epitafium burmistrza Hermana Schlütera (1572-1635) z rodziną, powstałe po śmierci jego żony, Katarzyny, w 1636 roku, jest jednym z najwspanialszych. W dolnej części widzimy, poza małżonkami, synów: Hermana, Henryka, Johana i Eliasa oraz córkę, Małgorzatę. Zarówno ona, jej brat Herman jak i ich rodzice nie żyli już, gdy ukończono obraz, stąd też trzymają w dłoniach małe czerwone krzyże. W pozostałej części obrazu przedstawione jest złożenie do grobu i zmartwychwstanie Jezusa. Korona z kruszcza z 1614 roku jest także darem Schlüterów.



## GŁOSZONE SŁOWO

stało się głównym elementem nabożeństwa po reformacji w 1536 roku. Sprawilo to, że dwa nowe obiekty stały się konieczne w przestrzeni kościoła: podwyższona mównica i ławki, na których mogliby usiąść parafianie. Obecna ambona z lat 40. XVII wieku to wspaniałe dzieło niemieckiego lub skańskiego pochodzenia, wykonane na wzór ambony z kościoła Mariackiego w Helsinborgu warsztatu Statiusa Otto z Lüneburga. W obramowanych, bogato rzeźbionych polach po bokach kosza znajdują się wolnostojące rzeźby czterech ewangelistów i Pawła. Sześć narożników symbolizuje tyle samo cnót, a mianowicie od północy: czystość, miłość, sprawiedliwość, umiar, siłę i mądrość. Na zdjęciu znajduje się Iustitia, sprawiedliwość, z mieczem i szalami wagi, po prawej miłość, Caritas.



## ŚWIETNOŚĆ RENESANSU

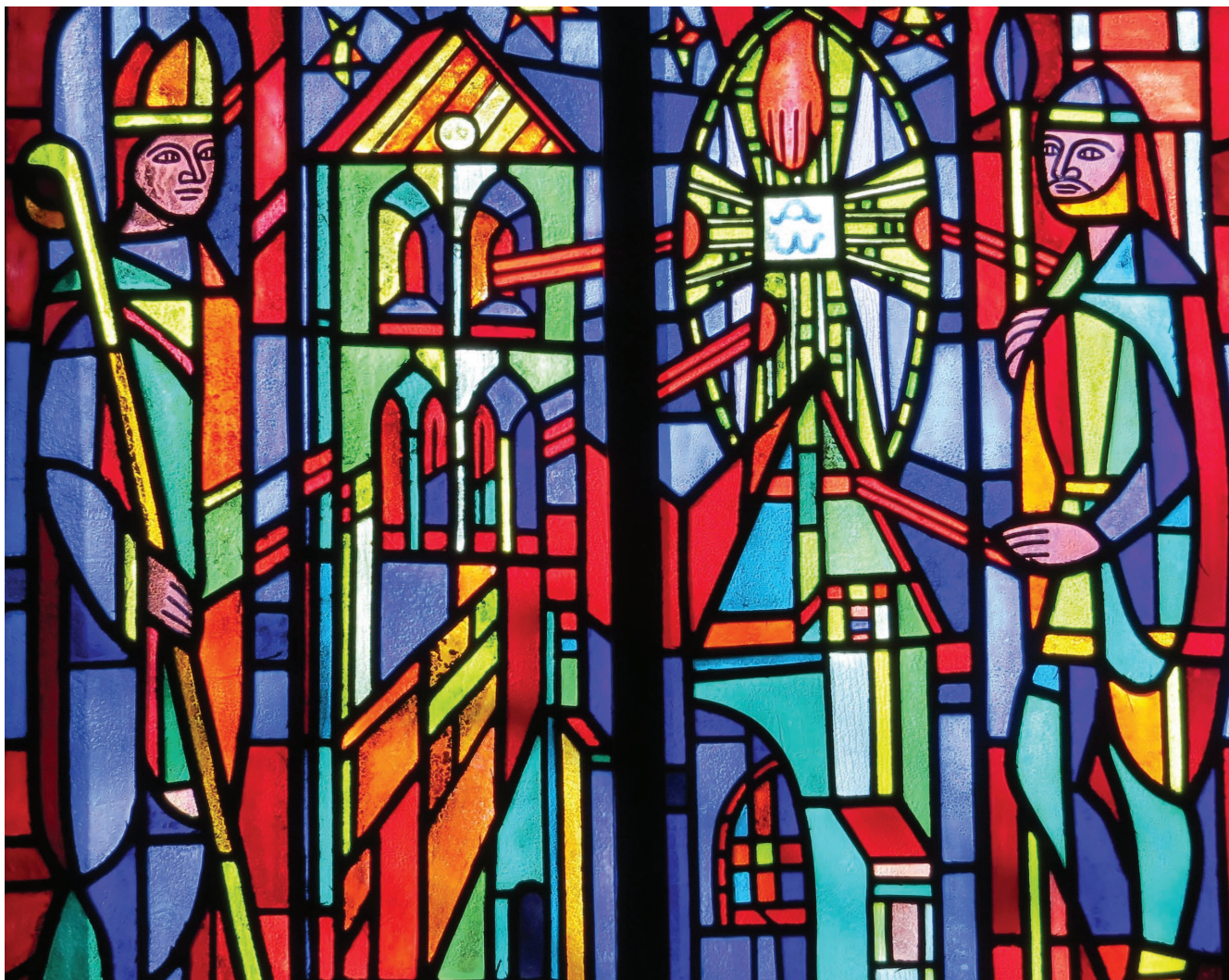
Zdjęcie prezbiterium, zrobione z południowej części nawy głównej jest „próbniakiem” zaprezentowanych w kościele różnych przejawów renesansowego ujęcia sztuki, interesujących w zasadzie w skali narodowej. Nastawa ołtarzowa, która została przekazana kościołowi w 1652 przez „burmistrza, radę miasta i prywatnych mieszczan Ronneby”, jest jedną z najważniejszych dzieł sztuki sncyerskiej w stylu małżowinowo-chrześcijańskim na południową Szwecję. Po lewej stronie prezbiterium wisi okazałe epitafium kupca Knuda Pedersena z 1637 roku, a na samym końcu po prawej tablica pamiątkowa, którą jego szwagier, Jesper Schov, poświęcił pamięci swojej żony, Katarzyny. Żyrandol wiszący w prezbiterium został подарowany kościołowi przez parę Johana i Marię Kerhasenów z Lubeki w roku 1672 – jeden z wielu przykładów bliskiego powiązania z niemieckimi miastami nadbałtyckimi. W tle widać świecznik ścienny z kruszcza z 1610, a nad tym wszystkim wznoszą się freski prezbiterium.





ANNA LAWESDOTTER SKOUG





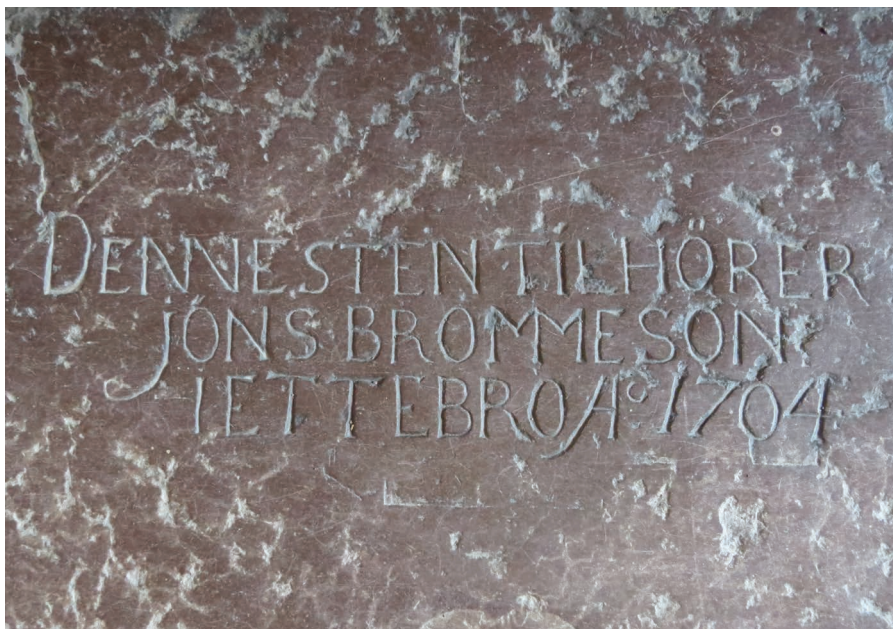
## WITRAŻE OKIENNE

Oba witraże okienne na południowej ścianie nawy pochodzą z późniejszego okresu, z roku 1955, a ich twórcą jest Erik Olsson z grupy artystycznej Halmstadgrupp. Poza różnymi wydarzeniami z życia Jezusa, Jego śmierci i zmartwychwstania,

przedstawiają zarówno kościół Świętego Krzyża, jak i postaci istotne dla lokalnej historii na przestrzeni czasów. Można tam zobaczyć Egino biskupa Dalby, który ochrzcił Blekinge w XI wieku oraz okrzykniętego męczennikiem,

duńskiego króla Św. Knuta, którego gildia, podobnie jak w średniowieczu, znajduje się w Ronneby. Na zachodnim oknie widzimy Św. Erika oraz słynnego mieszkańca Ronneby Haquina Spegela.





## CHŁOP JÖNS

W korytarzach kościoła lub na ścianach prezbiterium i w południowej kruchcie, znajduje się prawie 60 płyt nagrobnych. Od średniowiecza do roku 1811 chowano najbardziej prominentnych mieszkańców miasta i parafian w wykupionych mogiłach w kościele, a całą przestrzeń pod jego posadzkami zajmuje ponad 50 grobów i krypt. Najstarsza płyta nagrobna znajduje się na ołtarzu głównym i należy do Jensa Holebeke, wojownik, który zmarł 6 dni po święcie pięćdziesiątnicy roku 1354. Leży tu także inny nagrobek w korytarzu nawy południowej: „TEN KAMIEŃ NALEŻY DO JÖNSA BROMMESONA Z ETTEBRO A° 1704” - rzadki przykład mogiły chłopca we wnętrzu kościoła, gdzie dominują zdecydowanie groby mieszczan i kapłanów.

## TANIEC ŚMIERCI

Na długim, znacznie uszkodzonym fresku na południowej ścianie prezbiterium pojawia się szereg tańczących par. Ich stroje oddają różne pochodzenie społeczne, wspólne jest jednak to, iż każdy ma kostuchę za partnera do tańca. Fresk pokazuje, że śmierć nie różnicuje, lecz „tańczy z każdą klasą społeczną”. Ten, w rzeczywistości średniowieczny, motyw został uwieczniony w latach 80. XVI wieku, najpewniej w związku z rzezią. Natomiast jako wkład w „walkę na obrazach”, którą Fryderyk II prowadził ze szwedzkim królem Johanem III – na przeciwległej ścianie prezbiterium, dla przeciwwagi wobec wrogiemu króla, nakazał on sportretować siebie samego jako „Chrześcijańskiego Rycerza”. Inne znane malowidła przedstawiające taniec śmierci znajdują się w kościele Mariackim w Lubecie, w Tallinie i w kościele w Mästerby na Gotlandii.





# BUDOWLA I JEJ WYPOSAŻENIE - CHRONOLOGICZNE PODSUMOWANIE



## ŚREDNIOWIECZE

Z budowlanego punktu widzenia, kościół miejski w Ronneby jest traktowany całkowicie jako obiekt średniowieczny, jedyne jego mała południowa kruchta została dobudowana później. Niemniej jednak pojawienie się starszych i nowszych partii kościoła dzieli ponad trzy stulecia. Okresy budowy ukazano na rycinie na stronie 3. poprzez różne znakowanie graficzne murów danej partii.

Kościół został wybudowany pod koniec XII wieku, stulecie po wprowadzeniu chrześcijaństwa, mniej więcej w czasie, kiedy dokonano podziału terytorialnego kraju na parafie. Początkowo był to romański kościół granitowy z nawą główną, krótkim prezbiterium i absydą oraz wejściami od północy i południa. W XIII wieku, gdy rozwój wioski Ronneby przyczynił się do

nadania jej ostatecznie praw miejskich, dokonano powiększenia kościoła poprzez dobudowę wielkiej nawy poprzecznej. Materiałem budowlanym był również i tutaj łupany granit, a konstrukcja stała w stylu romańskim z wąskimi łukowymi oknami, lecz tym razem obramowania drzwiowe i okienne wykonano z nowego materiału – z cegły.

Dobudowano także dwie kaplice boczne pomiędzy prezbiterium a nawami poprzecznymi. Dwa zamurowane portale w południowo-wschodnim narożniku są dziś jedynym śladem po owych kaplicach.

Sukces ekonomiczny, oparty głównie na dostępności śledzia oraz soli lüneburskiej, które były pożądanymi towarami eksportowymi w katolickiej Europie z jej nakazami postnymi, dał

mieszkaństwu Ronneby środki, by na początku XIV wieku na nowo rozpocząć rozbudowę swojego kościoła. Wprowadzono styl gotycki i zmieniono wymagania architektoniczne. Zburzono absydę, podwojono długość prezbiterium i zakończono je prostą ścianą, a po stronie północnej dobudowano zakrystię. Ukoronowaniem prac było wzniesienie sklepienia krzyżowego w całym kościele. Pewne oznaki mogą wskazywać na to, że wspomnianych prac nie zdołano ukończyć przed nadejściem kryzysów w XIV wieku, wywołanych politycznymi i ekonomicznymi niepokojami oraz wielką zarazą, które sprawiły, że ludzie mieli inne rzeczy na głowie. Jeden z łuków kościelnego sklepienia, należący do nawy północnej, został mianowicie wzniesiony 150 lat później niż pozostałe, jaki by nie był tego powód.



W ostatnim stuleciu średniowiecza ponownie nadszła dla Ronneby pomyślne ekonomiczne wiatry. Kupcy hanzeatyccy stali się codziennym elementem krajobrazu miasta, działały cechy i gildie, powstała też szkoła łacińska Ronneby, pierwsza uczelnia wyższa w Blekinge.

Teraz, w drugiej połowie XV wieku, nadszedł czas na budowę szerokiej wieży zachodniej, która miała ostatecznie uwieńczyć budowlę kościoła jako architektoniczną całość. Wybudowano ją z cegły, a wraz z nią kościół zyskał z zewnątrz swoją dzisiejszą formę.

Niektóre z zewnętrznych elementów dodanych już po ukończeniu budowy wieży czy też około roku 1500 to dwa przyciągające wzrok filary przyporowe przy nawie południowej, szczyt schodkowy zakrystii ze swoimi ceglanyimi zaślepieniami oraz specyficzna wnęka ze schodami, która była przypuszczalnie zewnętrzna ambona, a w czasach katolickich służyła także jako miejsce spotkań handlarzy odпустów.

## RENEANS I CZASY PÓŹNIEJSZE

We wcześniejszej połowie XVI wieku mieszkańcy Ronneby mogli cieszyć się swoim pięknym wielkim kościołem, poświęconym Św. Laurencjuszowi, z jego uderzającym bogactwem ołtarzy bocznych, a między innymi ołtarzem Bractwa Niemieckiego, zatwierdzonego dekretem papieskim 1400 roku. Świątynia z pewnością zmieniła się nieco po reformacji w 1536 roku, zanim padła ofiarą krwawej łaźni Ronneby w 1564. Wiadomo, że została wtedy całkowicie splądrowana, nie wiadomo jednak jak bardzo mogła wtedy zostać naruszona jako budowla.

Jeśli Eryk XIV sądził, iż zgładził wtedy Ronneby na dobre, wyciągnął on jednak pochopne wnioski. Pierwsze oznaki

nowej działalności gospodarczej na zgłiszczach miasta pojawiły się już w kolejnym roku, a jego odbudowa była już niebawem w toku. Jeśli chodzi o kościół, król Fryderyk II podjął ważną inicjatywę, kiedy to w roku 1575 i 1582 przekazał fundusze królestwa na kosztowną renowację, której najbardziej oszałamiającym elementem są sławne freski. Skłaniające do refleksji sceny rodzajowe oraz mnóstwo kartuszy i wstąg z biblijnymi cytatami w języku duńskim i łacińskim urozmaicone poprzez przeplatające je motywy pnączy, listków i kwiatów. Malowidła są unikalne na skalę Skandynawii południowej, a może i dalej. Ich twórca nie jest jednak znany.

Pojedyncze wysiłki na rzecz upiększenia kościoła zaczynają być widoczne od około 1580, głównie w postaci epitafiów. W ciągu półtora wieku dobrobyt powrócił do odbudowanych domów kupieckich. Nadchodzący XVII-wieczny rozwój przyniósł Ronneby i jego handlowi jeszcze więcej korzyści. Uznawano się, że miasto liczy 300 mieszkańców i jest jednym z najbardziej znaczących w Skanii. Renowację i dekorowanie kościoła, rozpoczęte przez króla, ukończyli sami mieszkańcy Ronneby, zarówno zbiorowo, jak i indywidualnie, dziełami sztuki najwyższej klasy. Szczególnie dotyczy to ambony z lat 40. XVII wieku oraz niepowtarzalnej nadstawy ołtarzowej w ornamentyce małżonowo-chrzęstkowej, które mieszczanie wspólnie przekazali kościołowi w 1652 roku. Po co raz większych i co raz ekskluzywniejszych epitafiach widzimy głównych graczy w handlu i gospodarce miasta tamtych czasów: Knuda Pedersena, Jespera Schova, Hermana Schlütera i innych. Spośród kandelabrow, kinkietów i świeczników ściennych, większość była indywidualnymi darowiznami z XVII wieku, podobnie jak inne dzieła sztuki i różnego rodzaju wyposażenie.

Po zawarciu pokoju w Roskilde w 1658 roku i przejściu Ronneby w ręce Szwecji

pogorszył się jego status, a po podjęciu decyzji przez Karola XI o budowie portu wojennego w Karlskronie w 1680 roku, Ronneby straciło swoją pozycję na rzecz nowego miasta. Dopiero w 1882 roku przywrócono jego miejską godność. Świątynia funkcjonowała przez dwa stulecia jako niezwykle ekskluzywny kościół parafialny bez większych zmian i można nawet przypuszczać iż osłabiona pozycja zgromadzenia uchroniła go przed tym, co często niósł ze sobą bezlitosny wiek XIX. W tym samym czasie zrównano z ziemią 20 średniowiecznych kościołów w Blekinge.

## DZWONY I ORGANY

W wieży wiszą trzy kościelne dzwony. Wielki dzwon został odlany w Lubece w 1593 dla kościoła św. Laurencjusza w Ronneby (dzisiejszy kościół Świętego Krzyża). Latem 1726 roku odlano go ponownie w Ronneby, a potem jeszcze raz w Sztokholmie w 1882. Średni dzwon z 1675 przetapiano i odlewano ponownie trzy razy, ostatni raz w 1820, natomiast mały dzwon pozostaje niezmienny odkąd zawiął w dzwonnicy w 1667.

Najstarszym dowodem na to, że w kościele znajdowały się organy jest protokół sądu rady miasta Ronneby z 1636 roku. Organy stały na podwyższeniu w nawie północnej i mogły być w użyciu do 1843, kiedy to nowy instrument 20-głosowy, skonstruowany przez P Jönssona z Hjortsberga, z fasadą zaprojektowaną przez architekta C G Blom-Carlssona, stanął w swoim obecnym miejscu. Organy Jönssona zastąpiono tzw. organami romantycznymi od Åkermanna i Lunda ze Sztokholmu podobnej wielkości, z zachowaniem ich pierwotnej fasady. W 1937 roku powiększono szafę i fasadę organową, by zrobić miejsce dla nowego 38-głosowego dzieła z fabryki organów Mårtenssonów w Lund. Zostało ono przebudowane w 1969 i powiększone do 47 głosów. Organy rozbudowano raz jeszcze przez tę samą firmę i od wiosny 2010 stoją ukończone ze swoimi 50 głosami.



N<sup>o</sup> 27.  
R. Bj  
J. N<sup>o</sup> 27, 56, 58, 69, 72,  
93, 125, 140, & 175,

N<sup>o</sup> 26.  
R. Bj  
J. N<sup>o</sup> 6, 10, 41, 47, 67,  
79, 138, 152, 157, & 159,

N<sup>o</sup> 25.  
R. Bj  
J. N<sup>o</sup> 21, 60, 61, 62,  
76, 86, 87,  
116, 117,

N<sup>o</sup> 24.  
R. Bj  
J. N<sup>o</sup> 1, 2, 3, 4, 5, 6, 7, 8, 9, 10, 11, 12, 13, 14, 15, 16, 17, 18, 19, 20, 22, 23, 24, 25, 26, 28, 29, 30, 31, 32, 33, 34, 35, 36, 37, 38, 39, 40, 42, 43, 44, 45, 46, 48, 49, 50, 51, 52, 53, 54, 55, 57, 59, 63, 64, 65, 66, 68, 70, 71, 73, 74, 75, 77, 78, 80, 81, 82, 83, 84, 85, 88, 89, 90, 91, 92, 94, 95, 96, 97, 98, 99, 100, 101, 102, 103, 104, 105, 106, 107, 108, 109, 110, 111, 112, 113, 114, 115, 118, 119, 120, 121, 122, 123, 124, 126, 127, 128, 129, 130, 131, 132, 133, 134, 135, 136, 137, 139, 141, 142, 143, 144, 145, 146, 147, 148, 149, 150, 151, 153, 154, 155, 156, 160, 161, 162, 163, 164, 165, 166, 167, 168, 169, 170, 171, 172, 173, 174, 176, 177, 178, 179, 180, 181, 182, 183, 184, 185, 186, 187, 188, 189, 190, 191, 192, 193, 194, 195, 196, 197, 198, 199, 200,