



ETT

TILLGÄNGLIGT KYRKOVAL

Tillgänglighet är en attityd

Det här är en praktisk handledning i hur Svenska kyrkan kan göra kyrkovalet mer tillgängligt för exempelvis personer med syn- och hörselnedsättningar, allergier, rullstolsburna, personer med autism, adhd, dyslexi, intellektuell funktionsnedsättning eller personer med behov av kommunikation på lätt svenska.

Som du ser kan tillgänglighet innebära olika saker och se olika ut från person till person. En bra kom ihåg-regel är att det som är nödvändigt för några, är bra för det de allra flesta.

Tillgänglighet, det är när den fysiska miljön görs mer tillgänglig genom att exempelvis ta bort trösklar, ha tydliga golvmarkeringar i trappor och skyltar med både text och bild. Men sättet som vi möter och bemöter varandra är lika viktigt. Ser vi våra egna eller andras behov av särskilt stöd som självklart att möta eller som något som stör? Våra attityder kan öppna dörrar. Eller stänga dem.



Fundera på

Hur gör vi för att skapa ett sammanhang där människors olikheter ses som tillgångar?

.....

.....

.....

.....

.....

.....



Tänk på

- Att vi tar till oss information på olika sätt. Komplettera därför gärna text med exempelvis bilder och muntlig information.
- Använd andra hjälpmedel som exempelvis hörselslingor, teckenspråkstolkare och daisyskivor. Genom valkansliet kan du beställa stödmaterial.
- Röriga miljöer kan vara påfrestande för många och göra det svårt att fokusera på själva röstningen. Hjälプ därför till genom att ta bort sådana intryck som inte behöver finnas i vallokalen. Det kan handla om dofter (exempelvis blommor och rengöringsmedel), ljud (exempelvis musik och maskiner som brummar) eller ljus (kanske bländar solen genom ett fönster eller så flimrar lysrören).
- Se till att det är bra belysning i valbåset så att blir lättare att se vad man gör.
- När du ger muntlig information, tänk på att det ska vara lätt att förstå så krångla inte till informationen med svåra ord eller långa utläggningar. Försök att vara tydlig och enkel i din kommunikation.
- Tänk på miljön utanför lokalen också. Går det att se till att till exempel färdtjänst kan köra fram? Finns det ramper för rullstol och rullator? Finns det hiss om det är trappor?

Det kan ta på krafterna att inte få stöd

För personer i behov av särskilt stöd kan energin ta slut fortare än hos andra. Särskilt om det är fysiskt jobbigt att till exempel behöva kämpa med höga trösklar, dålig belysning eller mycket buller. Det kan också ta mycket kraft att förstå instruktioner, stänga ute ljud, ljus och dofter eller att vara orolig för att inte hitta. På nästa sida finns ett exempel på hur det kan vara för två olika personer att rösta.



Fundera på

- Vad ska vi kräva av våra lokaler och medarbetare, för att skapa ett gott bemötande?
- Vad behöver vi göra för att det ska ske?

.....

.....

.....

.....

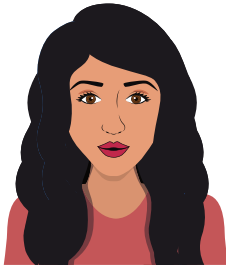
.....

.....



Tänk på

- Alla har vi ibland behov av särskilt stöd, några av oss har det ofta, men det är inte alltid det syns på utsidan. Ha för vana att bemöta alla med öppenhet och respekt.
- Informera valförrättare och röstmottagare om innehållet i det här materialet och var de kan läsa mer (se sista sidan).
- Samtala sedan om hur ni kan erbjuda den som behöver stöd för att kunna delta i den demokratiska processen som röstningen är. Kunskap är nyckeln för ett gott och tillgängligt bemötande.
- En person som vill ha hjälp vid röstningen, ska få det. Likaså kan en valförrättare eller röstmottagare hjälpa en person som ber om det, vid röstningen. Röstmottagarna och valförrättarna har tystnadsplikt.
- Alla valförrättare och röstmottagare som jobbar har tystnadsplikt.

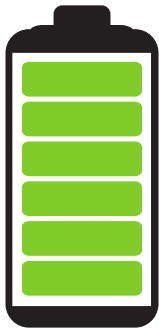


Sara

EXEMPEL PÅ TVÅ OLIKA PERSONER SOM RÖSTAR



Mio



Lite trixigt hitta parkering, men det löste sig.

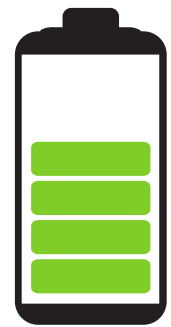


Efter lite köande fick jag visa röstkort och fick valkuvert.

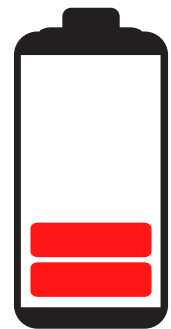


En person berättade hur röstningen gick till när jag väntade på min tur att gå in i valbåset! Då gick det smidigt att rösta sedan!

Färdtjänsten kom sent. Det var jobbigt att vänta på trottoaren i värmen.



Kö till vallokalen! När jag äntligen fick komma in var jag yr och trött.



En person berättade hur röstningen gick till när jag väntade på min tur att få rösta, men allt jag kunde tänka på var att jag hade behövt någonstans att sitta och pusta ut! När jag väl skulle rösta fattade jag ingenting.



För dig som vill veta mer

För dig som vill lära dig mer om tillgänglighet och funktionsnedsättningar, finns det bra resurser på nätet. Svenska kyrkan arbetar aktivt med att göra kyrkovalet tillgängligt. På svenskakyrkan.se/kyrkoval/tillganglighet/ finns mer information om Svenska kyrkans arbete för tillgänglighet, samt länkar till andra organisationers och myndigheters arbete. Här nedan finns exempel på det.



- Arbetsmiljöverket: Tillgängliga lokaler: av.se/inomhusmiljo/lokaler-och-arbetsutrymme/tillgangliga-lokaler/
- Myndigheten för delaktighets checklista för tillgängliga vallokaler och röstningslokaler: mfd.se/verktyg/vagledning-for-en-tillganglig-verksamhet/checklista-for-tillgangliga-vallokaler-och-rostningslokaler/
- Nykterhetsrörelsens scotförbunds skrift: Riktlinjer för tillgänglighet (2018) finns att läsa här: issuu.com/nykterscout/docs/tillg_nglighetsriklinjer