

FÖRSAMLINGSINSTRUKTION

Svenska kyrkan Hägersten 2024–27



Handwritten signature

FÖRSAMLINGSINSTRUKTION FÖR


Hägerstens församling

Kyrkofullmäktiges godkännande


Kyrkofullmäktiges ordförande

Anders Wallner
Namnförtydligande

Kyrkoherdens godkännande


Kyrkoherde

Christofer Wilson
Namnförtydligande

Domkapitlet i Stockholms stift utfärdar denna församlingsinstruktion att gälla till och med _____

”
Jag vill tillsammans med er dela glädjen, stoltheten och nåden att få vara en del av en kyrka som är just nu, som planerar framåt, som har en god tradition i ryggen och allra mest: en kyrka som talar tydligt om Jesus Kristus och därför kan ha vidöppna dörrar utåt.
”

På domkapitlets vägnar

Andreas Holmberg
Biskop



Innehållsförteckning

Inledning	3
Församlingens uppdrag (2:a avdelningen i Kyrkoordningen)	3
Vision	3
Samvärldsbeskrivning	3
Hägersten växer	3
Hög omflyttning	4
En ung befolkning, men blir den äldre?	4
Var finns torget?	4
Den kyrkliga seden	4
Civilsamhället och skolan	6
Ekonomi	6
Svenska kyrkan och samhällsutvecklingen	6
Samvärldsanalys	7
Vad är kyrkans ärende 2024	7
Minoritets och majoritetskyrka på samma gång	7
Pastoralt program:	8
Verksamhetsåtgärder i tidsfönstret	8
Dopet	9
Gudstjänst och andligt liv	9
Idealitet, ett sätt att vara kyrka	9
Göra kyrkan synlig	9
Krismedvetenhet och krisstöd	9
Nya områden	9
Diakoni	9
Kyrkomusiken	9
Effektivitet och värde	9

akt av amy ellu

Inledning

Kyrkans uppdrag färgas av den tid i vilken hon verkar. Samtiden, med dess utmaningar och möjligheter, utgör den jord i vilken trons frön ska få gro. Vad betyder Evangeliet om Jesus Kristus för människor i Hägersten 2024–27? Nedan är Svenska kyrkan Hägerstens församlingsinstruktion: en lokal tolkning av kyrkans uppdrag i samtiden.

Församlingens uppdrag (2:a avdelningen i Kyrkoordningen)

Svenska kyrkan framträder lokalt som en församling. Denna är den primära enheten inom kyrkan. Församlingens grundläggande uppgift är att fira gudstjänst, bedriva undervisning samt utöva diakoni och mission.

Syftet är att människor ska komma till tro på Kristus och leva i tro, en kristen gemenskap skapas och fördjupas, Guds rike utbreddas och skapelsen återupprättas. Allt annat som församlingen utför är stöd för och en konsekvens av denna grund.

Vision

Med Jesu kärlek som drivkraft vill vi engagera människor i vårt närområde till andlighet, gemenskap och tjänst för medmänniskan och skapelsen.

Samvärldsbeskrivning

Vi föredrar att använda termen samvärldsbeskrivning, snarare än omvärldsbeskrivning, för att betona att de processer vi beskriver inkluderar hela området och alla människor i Hägerstens församling.

Hägersten växer

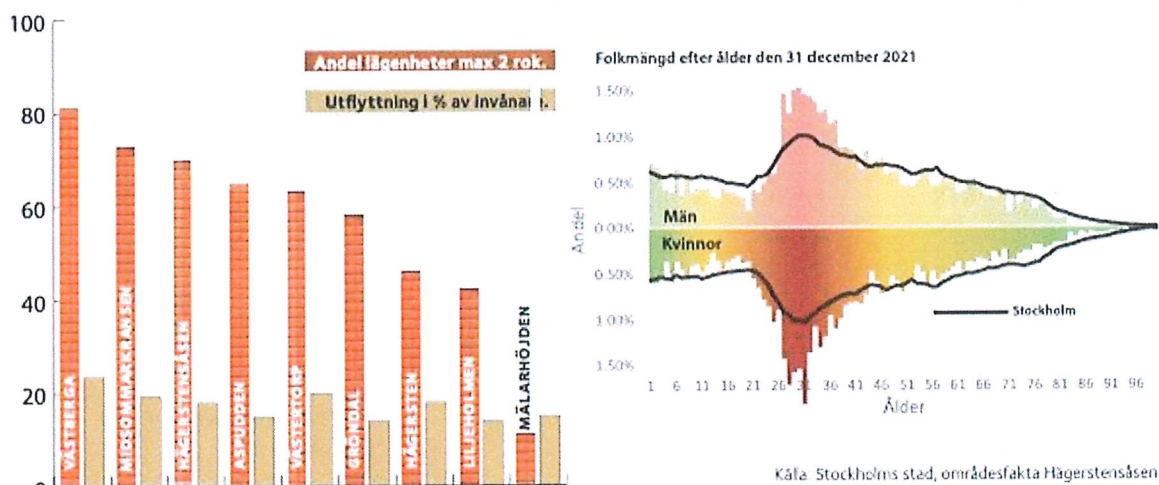
Församlingen är en del av det växande Stockholm, ett av dess tillväxtnav. Hägersten-Älvsjö förväntas vara stadens största stadsdel år 2025 med 136 000 invånare, varav 83 000 i Hägersten. Framtida exploateringsprojekt inkluderar bebyggelse av Lövholmen och överdäckning av gamla Södertäljevägen. Liljeholmen och Marievik förstärks därmed som församlingens centrumområde.



Det är omg all

Hög omflyttning

Storstadens demografi, särskilt i Hägerstens församling, är dynamisk. Vissa områden präglas av små lägenheter, vilket påverkar invånarnas rörlighet.



Det ovanstående exemplet illustrerar hur lägenhetsstorlek påverkar omflyttning, med ungefär 13 000 årliga inflyttningar. Förutom Mälärhöjden har alla områden en markant befolkningstopp inom åldersgruppen 30–35 år. Tre stadsdelar i Uppenbarelskyrkans distrikt har en utflyttningsgrad på omkring 20 %.

En ung befolkning, men blir den äldre?

Den höga flyttakten väcker frågan om befolkningsstrukturen förskjuts uppåt i åldern. Vi tror att det är de unga som flyttar när lägenheten blir för liten, och ersätts sedan av nya unga, medan de äldre verkar stanna kvar.

Var finns torget?

Församlingens flöden varierar betydligt beroende på åldersgrupp. En omfattande pendlarbefolkning reser ut för arbete och rekreation. Barnfamiljer och äldre har sina specifika samlingsplatser. Stora handelsplatser ligger strax utanför församlingen. Gemensamma mötesplatser inkluderar framför allt parker och kajområden under sommaren, samt Liljeholmens centrum/galleria som fungerar som det stora kommersiella centrumet i området.

Den kyrkliga seden

2020–2021 avvek kraftigt från normalåren på grund av covidpandemin. Jämförelsesiffror hämtas därför från åren före pandemin.

Tillhörighet: Svenska kyrkan har fortfarande höga tillhörighetssiffror i Hägersten, men trenden är nedåtgående.

	Medlemmar	befolkning	Medlemmar i %
2017	38,293	76,594	49,9
2022	37,062	82,037	45,2
Förändring	-1231 (-3%)	+5443 (+7%)	(-4,7%)

Den procentuella nedgången av antalet medlemmar i förhållande till befolkningen är högre än den procentuella nedgången i antalet medlemmar. Det reser frågor om Svenska kyrkan på sikt kan bibehålla sin roll som folkkyrka enligt samhällets och många ickemedlemmars förväntningar. Trots detta saknas en seriös konkurrent bland stora, välkända organisationer.

Medlemsförändringen påverkas av ut- och inflyttning, generationsväxling samt in- och utträden, där de två senare får allt större inverkan.

In- och utträdesnetton. Medlemstappet går ner.

2017*	2018	2020	2021*	2022
-628	-427	-336	-469	-288

*2017 och 2021 var valår vilket genererar högre utträdessiffror.

De kyrkliga handlingarna påverkades starkt av pandemiåren. För normalperioden 2017–20 ser genomströmningen ut enligt följande.

	Antal per år i snitt 2017–20	I % av grupp	I våra egna kyrkor (snitt per år)
Dop	340	23,5–26,5% av födda	205
Vigsel	138	25–27% av vigda par	40
Begravning	214	53–63% av avlidna	145

Ungefär 700 familjer per år i församlingen har kontakt med Svenska kyrkan genom kyrkliga handlingar, men endast 400 av dessa förrättningar genomförs i våra egna kyrkorum. Flera av våra församlingsbor har således en relation till en annan Svenskkyrklig församling.

Procentuellt visar vigsel- och dopstatistiken att detta är ett minoritetsbeslut, vilket innebär ett högprofilerat val.

Konfirmation: Årligen engagerar konfirmationen cirka 120 ungdomar, motsvarande drygt 15 % av årskullen, och trenden har varit stigande sedan 2017 (då endast 57 ungdomar konfirmerades). Ungdomsverksamheten involverar samma antal, ca 120, ungdomar varje år.

Kör- och musikverksamheten är församlingens största verksamhet, med 22 körer och cirka 600 korister. Uppskattningsvis deltar 15–20 000 besökare i något av våra musikarrangemang under ett år. En vanlig vecka under skolterminerna pågår körrepetition varje vardag i våra kyrkor, med någon form av konsert eller uppträdande varje helg i någon av kyrkorna.

350
nydöpta

120
konfirmander

600
körsångare

Barn- och familjearbetet är mest populärt under barnens tidiga år, när en förälder är hemma, och avtar sedan när barnen blir mer självständiga. I Kvarterskyrkan samt Mälarhöjdens och Gröndals kyrkor deltar ungefär hundra familjer per kyrka i öppen förskola med omkringliggande aktiviteter. I Uppenbarelskyrkan är det flera hundra familjer som på något vis deltar.

För barn under konfirmationsåldern är våra barnkörer den största verksamheten, men annan eftermiddagsverksamhet för skolbarn har växt de senaste åren.

Gudstjänsterna är välbesökta på många platser, men sett till den totala medlemskretsen engagerar endast några procent av församlingsmedlemmarna per vecka. Högt besökstal under de traditionella kyrkliga helgerna beror sannolikt på vårt framgångsrika arbete med körerne.

Daglig verksamhet: Öppna träffar för daglediga fyller en stor funktion för dem som inte är i arbetslivet. Dessa är procentuellt sett en liten del av församlingens medlemmar, men en grupp som är viktig för det dagliga livet i våra kyrkor. De utflykter som ordnas för denna målgrupp blir alltid fulltecknade direkt. Behovet av mötesplatser är således stort för dessa församlingsbor.

Idealitet: Många av församlingens verksamheter möjliggörs av ideellas engagemang. Konfirmandledare, konsertvärdar, gudstjänst- och kyrkvärdar, korrekturläsare, gruppleddare, korister bidrar på ett omistligt sätt.

Civilsamhället och skolan

En årskull barn (6–12 år) i församlingen består i genomsnitt av 800–900 barn. Församlingen omfattar 19 grundskolor. Hägerstens församling ser positivt på skollagens krav på konfessionsfri undervisning och ser inga problem i att Svenska kyrkan verkar som en resurs för skolan under denna premiss. Församlingen anlitas främst för studiebesök, krisstöd och undervisning i livskunskap.

Runt Liljeholmen finns 17 gymnasieskolor, där majoriteten har sina upptagningsområden utanför församlingen.

Föreningslivet är rikt med ett brett utbud av idrotts- och kulturföreningar, där församlingen har mest kontakt med fotbollsklubbarna. Eventuella synergieffekter av samarbete med vissa av dessa föreningar kan vara möjliga.

Ekonomi

Församlingen höjde medlemsavgiften till 73,5 öre 2020, vilket fortfarande är bland de lägsta i Stockholms stift. Församlingens ekonomi är stabil, men på fem års sikt kan besparingar bli nödvändiga, dels på grund av en förväntad minskning av antal medlemmar, dels på grund av ökat ekonomiskt stöd från rika församlingar, såsom Hägersten, till mindre bemedlade församlingar.

Svenska kyrkan och samhällsutvecklingen

Polarisering: Samhällsförändringar leder till ökad polarisering där livsvillkoren skiljer sig markant mellan arbetande och icke-arbetande. Sociala kretsar krymper, och olika åsikts-gemenskaper har sina egna forum. Digitaliseringen resulterar i att grupper med lågt tekniskt kunnande hamnar utanför. Psykisk funktionalitet blir allt viktigare för att klara arbetslivet, och ofrivillig ensamhet ökar, särskilt bland ensamma män som blir alltmer marginaliserade.

Våld och hot: Dagens tydliga trend är ökad medvetenhet om säkerhet, påverkad av händelser som Rysslands invasion av Ukraina, gängkonflikter och islamistiska påverkanskampanjer mot Sverige. Denna förändring i beredskapsmentalitet påverkar kyrkan i det att vi måste överväga vår egen säkerhet och samtidigt vara en resurs för krisarbetet i samhället.

Miljö och klimatarbete: Att minska växthusgaser och bevara biologisk mångfald är högt prioriterat i samhällsmål. Hägerstens församling är miljödiplomerad enligt Svenska kyrkans standard sedan 2021. Det innebär ett åtagande att granska både egen energianvändning och utemiljöer samt att vara en aktiv aktör beträffande värderingar och samtal i närsamhället.

Systemstress och sociala behov: Pandemin och kriget i Ukraina har belyst den tätt sammanflätade världen. Särskilt inom ekonomi, energisystem och matförsörjning är vi intimt sammankopplade

med resten av världen. Detta kan skapa snabba välfärdsutmaningar där samhället inte hinner anpassa sig. Människor i nöd vänder sig ofta till kyrkan för basala behov, som normalt sett hanteras av socialtjänsten.

Samvärldsanalys

Vad är kyrkans ärende 2024

Samvärldsbeskrivningen ger oss insikt om relevanta samhällsförändringar för kyrkans liv och möjligheter. Följande avsnitt utforskar hur dessa förändringar påverkar oss, med hänsyn till församlingens vision att: *Med Jesu kärlek som drivkraft vill vi engagera människor i vårt närområde till andlighet, gemenskap och tjänst för medmänniskan och skapelsen.*

Minoritets och majoritetskyrka på samma gång

Behovet av att synas utåt: I en stadsdel med hög andel inflyttad befolkning och hög rörlighet blir det en utmaning för Svenska kyrkan att göra sig känd. Vid flytt tappar många sin tidigare kontakt med kyrkan. I frånvaro av en klassisk kyrkobyggnad centralt belägen i församlingen förblir många ovetande om Svenska kyrkans närvaro. Därför är det viktigt för Hägerstens församling att synas med verksamhet, event och budskap.

Ansvar för den kyrkliga seden vilar på kyrkan: När kristna berättelser och värdegrund inte längre förmedlas i hemmet eller skolan, blir det kyrkans ansvar att stå för kristen socialisation i mötet med medlemmarna. Vi måste nu övergå från att anta att de människor vi möter känner till kyrkans berättelser till att aktivt utbilda.

Den uppväxande generationen: Frågan om kristen socialisation aktualiseras inte bara av strategiska skäl. Barnets möte med kristen tro och andlighet är ett centralt tema i Jesu förkunnelse, och har med kyrkans identitet att göra. Jesus framhåller barnet som ett föredöme i trons värld. Att värdesätta barns möjlighet att vara i gudstjänst och verksamhet utifrån sina förutsättningar är ett av församlingens kärnuppdrag. Den vuxne ska lära sig av barnen.

Dopet: Även om andelen döpta medlemmar i församlingen är hög, döps numera endast 30 % av en årskull nyfödda. Att kommunicera barndopet som en vacker och relevant tradition för nyblivna föräldrar blir avgörande för kyrkans överlevnad. Det är även viktigt att välkomna äldre barn och ungdomar till dopet, särskilt genom konfirmationen.

Medlemsfrågan: Vi har noterat att vuxna icke-medlemmar som engagerar sig i kyrkans verksamhet ofta vill bli medlemmar, men att frågan om dop inte är aktuell för dem. Kyrkans traditionella ordning med dop före medlemskap bör därför ifrågasättas, så att icke-medlemmar först kan bli medlemmar och sedan presenteras för dopets möjlighet.

Skolan: Svenska kyrkan har en god relation till de flesta grundskolor, trots att skolan är och ska vara konfessionsfri. Det ger oss möjlighet att stötta kunskapsinhämtningen om den kristna seden till många barn utan att bedriva mission. Genom att vara en resurs stärker vi även bilden av Svenska kyrkan som en positiv och relevant samhällsaktör.

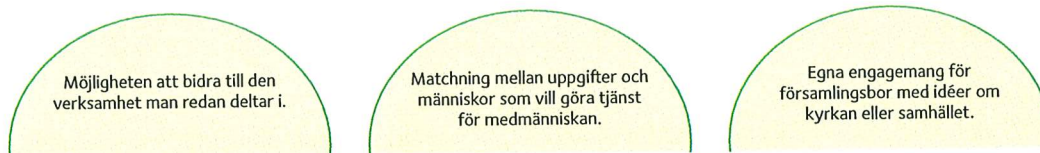
Genomströmning och uppföljning: Givet den höga omflyttningen av barnfamiljer och unga vuxna, särskilt i Uppenbarelskyrkans och Gröndals distrikt, måste vi vara beredda på att det engagemang för kyrkan som skapas hos oss sedan kan leva vidare på andra platser. Församlingens verksamhet är attraktiv i vissa livssituationer, som när föräldrar är hemma med barn. Det är viktigt att fokusera och kraftsamla för dessa målgrupper, även om de inte alltid blir långsiktigt engagerade i församlingens liv. Att ha resurskrävande genomströmningsverksamheter och samtidigt skapa möjligheter för de som vill ha en fortsatt relation till kyrkan är en utmaning. Strategiskt är det viktigt att många människor får ett möte med Svenska kyrkan.

Ett samhällsuppdrag: Svenska kyrkan har unik möjlighet och kallelse att samla människor i olika åldrar och livssituationer. I en polariserad värld är det vårt uppdrag att ge plats åt de som kämpar med att hitta gemenskap i en kommersiell och högpriesterande miljö. Sedan Jesu tid har kyrkoledare betonat att kyrkan ska vara en plats för den som saknar en självklar plats i världen utanför.

Den världsvida kyrkan: Svenska kyrkan Hägersten är del av en världsvid kyrkogemenskap. Församling stöder Act Svenska kyrkan i det viktiga insamlingsarbetet. Det finns potential att ytterligare utforska de möjligheter som nätverket av vänstift och samarbetskyrkor ger.

Idealitet: Det kristna livet betonar att man som troende ska bli tagen i anspråk och få ett uppdrag i församlingen. I det moderna servicesamhället är det vanligt att betala för service, men för att stödja kyrkans överlevnad och främja medlemmars delaktighet behöver vi öka ideellt engagemang.

Tre aspekter av idealitet som vi vill lyfta är:



Nya områden: Hägersten förtätas och byggs ut, vilket förskjuter den demografiska tyngdpunkten österut i församlingen. Detta avviker från förhållanden som rådde vid tiden för kyrkobyggena. Med ett territoriellt församlingsbegrepp bör vi överväga om vi ska etablera fysisk närvaro i de nya områdena. Erfarenheter från Sjövikskajen i Liljeholmen visar på möjligheterna med att öppna en ny kyrka i ett nytt område, men det är kostsamt. Genom att kombinera nysatsningen med en betoning på idealitet kan en ekonomiskt genomförbar kyrka skapas. Vårt pågående åtagande att öppna en kyrkolokal i Västertorp kan bli en prototyp för framtida satsningar i nya områden, särskilt med fokus på Lövholmen. En sådan satsning ska utredas under perioden 2024-27.

Mångfaldsperspektiv: Kyrkan är en öppen plats för alla. Svenska kyrkan Hägersten erhöll 2021 Regnbågsnyckeln, en HBTQ-märkning som visar att förtroendevalda och medarbetare genomgått processmodellen Regnbågsnyckeln för en mer inkluderande kyrka och har viljan att arbeta aktivt för mångfald och öppenhet. Detta är ett pågående uppdrag där vår uppgift är att kontinuerligt förbättra utformningen av våra verksamheter, budskap och fysiska miljöer.

Pastoralt program:

Under följande fyra år kommer nedanstående områden/mål vara prioriterade

Verksamhetsåtaganden i tidsfönstret

- Vi ska prioritera verksamheter som engagerar barnfamiljer, ungdomar, och äldre, både öppna verksamheter och i fasta grupper.
- Vi ska utveckla kyrkan som mötesplats för åldersgruppen 30–35 år.
- Fortsatt satsning på konfirmandverksamheten med tyngdpunkt på läger.

det är ansatt

Dopet

- Vi ska stärka erbjudandet om barndop till nyblivna föräldrar.
- Utveckla rutiner för att fråga om dop och medlemskap till unga och vuxna deltagare.

Gudstjänst och andligt liv

- Våra huvudgudstjänster ska präglas av engagemang, god förkunnelse och musik med många medverkande.
- I samband med öppen verksamhet och gruppverksamhet ska vi sträva efter att presentera andakten som en källa till frid, också för den som står långt från kyrkans ordinarie gudstjänstformer.

Idealitet, ett sätt att vara kyrka

- Varje verksamhet ska erbjuda deltagare möjlighet till ideellt engagemang.
- Vi ska införa rutiner för att matcha uppgifter i församlingen med människor som önskar en uppgift.
- Vi ska stötta medlemmars intresse att själva starta och driva verksamhet utan anställd verksamhetsansvarig.

Göra kyrkan synlig

- Vi ska göra Svenska kyrkan synlig i närsamhället genom event, utåtriktad verksamhet, aktiv annonsering och fysiska budskap.
- Vi ska vara aktivt närvarande i det digitala rummet, på det sätt som är relevant.

Krismedvetenhet och krisstöd

- Vi ska samverka med andra aktörer för att skapa trygghet i området.
- Vi ska öka kunskapen om och beredskapen för krishantering och krisstöd internt.

Nya områden

- Vi ska utreda förutsättningarna till ett engagemang i den nya stadsdelen Lövholmen.

Diakoni

- Vi ska stödja utsatta människor genom verksamheter och samtal, i samverkan med sociala myndigheter.

Kyrkomusiken

- Vi fortsätter satsningen på kyrkomusik med ett rikt körliv, en körtrappa med verksamhet för alla åldrar, och medverkan i gudstjänster och stora konserter
- Vi ska arbeta aktivt för att kör- och musiklivet blir en integrerad del av församlingsdistriktens övriga liv.

Effektivitet och värde

- En välfungerande verksamhet kräver goda rutiner och god ordning i fråga om ekonomi, bokning, fastighetskötsel, arkiv, IT, HR och övriga servicefunktioner. Dessa verksamhetsområden ska arbeta noggrant och effektivt så att den kyrkliga verksamheten får god service och allmänheten försäkras om att våra medlemsavgifter används på ett ansvarigt sätt.
- Alla anställda ska sträva efter att vår arbetstid ska skapa värde för våra församlingsbor.